

**KUPIĘ GRUNTY**

również udziały.  
Spłacę zadłużenie.

**Tel. 502 055 702**

REKLAMA

Zlewnia jednak  
nie w tym roku?

s.4

Przekazali 200 tysięcy  
na remont szpitala

s.7

OLAWA  
PRZEWOZ OD 1 DO 8 OSÓB  
tel. 666 666 146

RADIO-TAXI OLAWA  
196-33  
lub 71-303-96-33  
24 h - DOJAZD BEZPŁATNY

MAX TAXI  
24h  
695 603 603

NIEODZIELIMY

# powiatowa

tuOlawa.pl

GAZETA POWIATOWA-WIADOMOŚCI OŁAWSKIE

WWW.TUOLAWA.PL

INDEX 324280 ISSN 1509-0809

6 MARCA 2025, NR 9 (1660), CENA 4,50 ZŁ 5% VAT

## Ławeczka za 120 tys. zł?



Jeszcze nikt  
nie wie, jak ma  
wyglądać, czy  
na pewno stanie  
w Oławie, ale  
dyskusja o niej  
trwa, bo... kwota  
zwała z nóg.

s.14

## Tanecznym krokiem do matury



s.15

Poprosiliśmy  
sztuczną  
inteligencję,  
aby wygenerowała  
nam propozycje  
ławeczki za  
120 tys. zł. Oto  
dwie z nich...



AI

## BRUKARSTWO

Z. Kawończyk

Profesjonalne

układanie  
**KOSTKI**

tel. 600 573 287

WŁASNA PRODUKCJA

20 lat

doświadczenia

granitowej i betonowej

REKLAMA

W Oławie  
będą  
kolejne  
bloki TBS

s.9 i 10

## PRZEDWIOSENNA OBNIŻKA CEN!

**TANI, DOBRY WĘGIEL NA SKŁADZIE  
ZANIM KUPISZ W SKLEPIE PGG,  
ZADZWOŃ DO NAS!**

JELCZ-LASKOWICE, ul. Wrocławska 10  
Teren POLMOZBYTU (za stacją Lotos)

Tel. 607-566-802 • Tel. 607-566-803

- WĘGIEL KOSTKA 27 Mj/kg - 1350 zł/t max. 3% popiołu
- WĘGIEL ORZECH 27 Mj/kg - 1290 zł/t max. 3% popiołu
- GROSZEK 5-25 mm, 27 Mj/kg - 1290 zł/t max. 3% popiołu
- GROSZEK 5-25 mm WORKOWANY 27 Mj/kg - 1440 zł/t - max. 3% popiołu
- KOKS ORZECH 28 Mj/kg - 1590 zł/t
- PELLET PRZEMYSŁOWY - 1000 zł/t (worki 25 kg)
- PELLET OLCZYK A1 - 1300 zł/t (worek 15 kg - 19,50 zł)
- DREWNO OPAŁOWE POCIĘTE W KLOCKI BRZOZA, OLCHA, SOSNA - 250 zł m<sup>3</sup>

SPRZEDAŻ RATALNA, TRANSPORT GRATIS DO 15 KM OD 1 TONY

REKLAMA

# CO DALEJ z garażami? Radny pyta o plany gminy

JELCZ-LASKOWICE

Sesja RM

**Radny poruszył temat, który opisywaliśmy niedawno na naszych łamach. Burmistrz uspokaja „starych jelczan” i zapowiada spotkanie w kwietniu**

Kilka tygodni temu na garażach w okolicach ulicy Piastowskiej i Mieszka I pojawiły się kartki, przyklejone na opaski zaciskowe, o takiej treści: - W związku z planowaną przebudową ulicy Piastowskiej w Jelczu-Laskowicach oraz planowanym zagospodarowaniem terenu na cele komunikacyjne, zobowiązuje się właściciela garażu do usunięcia obiektu i uporządkowania zajmowanego terenu do 30 czerwca 2025 roku. Nieusunięcie garażu w wskazanym terminie skutkować będzie jego rozbiórką na koszt właściciela.

W poprzednim artykule na ten temat pisaliśmy, że użytkownikom garaży się to nie spodobało, bo przed laty ówczesna władza miała im obiecać, że będą mogli z nich korzystać dożywotnio. Była to jednak umowa ustna, żadnych dokumentów nie podpisano.

- Te garaże kiedyś były w innym miejscu, ale potem, gdy stawiano TBS-y, gmina je przeniosła i obiecała użytkownikom, że w nowym miejscu będą mogli z nich korzystać dożywotnio - mówiła nam pani Joanna, córka użytkownika jednego z garaży. - Teraz mamy nowego burmistrza, który najwyraźniej ma na to inny pogląd. Nasz senior ma 89 lat, jego garaż jest zadbane, odmalowany, on cały czas wokół niego chodzi, dba o wszystko, trzyma tam rower i auto, którym jeździ do kościoła. No i nagle widzi kartkę, że do 30 czerwca musi się gdzieś przenieść albo garaż usunąć, bo inaczej gmina zrobi to na jego koszt.

Poprosiliśmy o komentarz wiceburmistrza Michała Wolskiego, którego nazwisko widniało na kartce przyklejonej do „blaszaków”. Odpowiedział tak: - Problem polega na tym, że tak naprawdę mamy tu do czynienia z samowolą budowlaną. 1,5 miesiąca temu był pożar na ul. Techników i tam również mieliśmy przypadek takiej samowoli. Mamy więc sytuację, w której ktoś na terenie gminy w sposób kompletnie nieuregulowany korzysta z garaży, na które nie ma żadnych umów. Widzimy, jakie koszty generuje sprzątanie terenu na ul. Techników, więc

uznaliśmy, że aby w przyszłości nie doszło do czegoś podobnego na ul. Garażowej, powinniśmy ją uporządkować, zwłaszcza że tuż obok rozpocznie się ważna inwestycja. Przyznaję, że informacja na karteczkach została sformułowana w sposób niefortunny, ale po niej zgłosiło się do nas kilku użytkowników tych garaży. Jeden pan potwierdził, że w przeszłości zawarł z gminą ustną, nieformalną umowę, że po przeniesieniu tych blaszaków w obecne miejsce będzie mógł ze swojego garażu korzystać dożywotnio albo do momentu, w którym stwierdzi, że już go nie potrzebuje. Jest to więc duży chaos i sytuacja, nad którą nie mamy żadnej kontroli. Na terenie gminy stoją budynki, będące samowolą budowlaną, które formalnie - z perspektywy dokumentów - nie mają żadnych właścicieli. Ludzie mogą tam przechowywać dosłownie wszystko, włącznie z materiałami łatwopalnymi. Jeśli doszłoby do jakiegokolwiek pożaru, uporządkowanie miejsca stałoby się problemem gminy. Dlatego stwierdziliśmy, że musimy coś z tym zrobić. W przyszłości nie wykluczamy postawienia tam betonowych garaży (kilka takich już stoi), które można by było wystawić na sprzedaż. W tym wszystkim zdajemy

sobie jednak sprawę z tego, że większość dzisiejszych użytkowników to osoby starsze i chcemy na ich sytuację spojrzeć po ludzku. Dlatego zaprosimy ich na spotkanie i spróbujemy wypracować jakieś rozwiązanie, które oni również zaakceptują. Rozumiem, że jeśli tym ludziom kiedyś coś obiecano, to oni dziś oczekują realizacji tych obietnic. Nawet jeśli były tylko nieformalną umową ustną... Na pewno nie zmieniamy zamiarów uporządkowania statusu tego miejsca, ale spotkamy się z mieszkańcami i wierzę, że wspólnie wypracujemy optymalne rozwiązanie.

## Wolski: - Musimy to uporządkować

Podczas sesji Rady Miejskiej do sprawy wrócił radny Krzysztof Skrzydłowski z „Nowej Generacji”: - Pod koniec stycznia na garażach na Osiedlu Komunalnym pojawiły się bulwersujące kartki, informujące w skrócie: „Usuńcie garaż, jeśli nie - zrobimy to za was, a jeśli tego nie zrobicie, poniesiecie koszty.” Gdy mieszkańcy do mnie zadzwonili, w pierwszej chwili uznałem, że to sabotaż, ale na kartkach widniał podpis wiceburmistrza Wolskiego. Dlaczego zdecydował się pan na taką formę komunikacji? Czemu ta sprawa nie została

szerzej omówiona? Widziałem pańskie wyjaśnienia w gazecie, w których stwierdził pan, że nie wiadomo, kto zajmuje te garaże, ale - z tego, co wiem - gmina otrzymuje pieniądze z podatków za te nieruchomości. Czy wciąż zamierza pan doprowadzić do usunięcia tych garaży? Jeśli tak, czy planowane są konsultacje społeczne w tej sprawie? Czy mieszkańcom zostanie wyznaczony nowy teren do przeniesienia garaży i czy gmina pomoże w relokacji? W wielu przypadkach właścicielami są osoby w wieku 80-90 lat, które samodzielnie nie będą w stanie tego zrobić. Zarząd Osiedla Komunalnego wysłał obszerne pismo z szeregiem pytań, na które odpowiedź z UMIG nie udzieliła pełnych wyjaśnień. Proszę odnieść się do tego publicznie. Mieszkańcy, podobnie jak zarząd osiedla, powinni zostać skutecznie poinformowani.

Odpowiedział Michał Wolski: - Postaram się nie rozwijać tej opowieści zbyt szczegółowo, ale ważny jest kontekst. W pierwszych dniach stycznia doszło do pożaru na terenie przylegającym do ogródków działkowych, sąsiadujących z ul. Techników. Spłonęły muryrowane garaże, wiaty i altany, które od lat stoją tam w ramach samowoli budowlanej. To są dawne zaszczości. Mowa o pasie drogowym wzdłuż ceglaneanego muru i dawnych zakładów. Całe to zdarzenie miało miejsce na gminnej działce. Pożar pokazał nam, co dzieje się w takich miejscach. To, że nikt nie zginął, to ogromne szczęście - oby zawsze tak było. Jednak strażacy, walcząc z żywiołem, nie mieli wiedzy o tym, co się tam znajduje i czy ktoś mógł być w środku. Uświadomiliśmy sobie, że podobna sytuacja występuje na Osiedlu Komunalnym, gdzie obecnie znajduje się około 80 garaży. Z tego 35 to blaszane konstrukcje stojące na gminnej działce, natomiast pozostałe, muryrowane i wykupione przez mieszkańców, nie budzą wątpliwości pod względem przeciwpożarowym. W latach 90. mieszkańcy ulic Piastowskiej i Mieszka I mieli garaże bliżej bloków, na terenie, gdzie obecnie znajdują się budynki TBS. Wówczas, w związku z budową osiedla, podjęto decyzję o przesunięciu garaży i nieformalnie obiecano mieszkańcom - starym jelczanom - że mogą z nich korzystać dożywotnio. Jednocześnie ustnie zaznaczono, że jeśli właściciel garażu umrze lub przestanie

## Droгие Panie

Z okazji Dnia Kobiet  
dziękujemy Wam, że jesteście  
i czynicie ten świat  
lepszym i piękniejszym.  
Życzymy Wam dużo zdrowia,  
uśmiechu na co dzień  
oraz spełnienia wszystkich marzeń.

Zarząd Polskiego Związku  
Emerytów, Rencistów i Inwalidów  
w Oławie



OGŁOSZENIE PLATINE



Gmina zapowiada spotkanie z użytkownikami garaży w kwietniu

foto: Jędrzejewski

Skrzydłowski dopytał jeszcze - czy to oznacza, że garaże pozostaną w tym samym miejscu, a tylko kwestie formalne zostaną uporządkowane. Wolski odpowiedział, że większość garaży stamtąd zniknie, ale te zajmowane przez „starych jelczan”, którym obiecano dożywotnią możliwość korzystania, pozostaną. Gmina będzie chciała je przesunąć w jedno miejsce. Co do pozostałych użytkowników - będą mogli wykupić grunt albo muryrowany garaż, który miałaby postawić gmina. Decyzja w tej kwestii nie została jeszcze podjęta.

KAMIL TYSA  
ktyasa@gazeta.olawa.pl




# MRÓWKA

[www.mrowka.com.pl](http://www.mrowka.com.pl)

PROSTO SZYBKO BLISKO  
**WSZYSTKO**



DO WEWNĄTRZ  
I NA ZEWNĄTRZ



34<sup>99</sup>  
zł/m<sup>2</sup>

GRES  
SZKLIWIONY  
ORIGINAL  
WOOD MATT

- wym. 59,8x18,5 cm
- gat. I

cersanit

Oferta obowiązuje do wyczerpania zapasów. Dostępność towarów należy sprawdzić korzystając z informacji oraz danych kontaktowych sklepu dostępnych na [www.mrowka.com.pl](http://www.mrowka.com.pl). Fotografie mogą odbiegać kolorystycznie od rzeczywistego wyglądu towarów.

Zapraszamy do naszych marketów

**BRZEG** Włociańska 7
**OŁAWA** Kutrowskiego 68
**STRZELIN** Dzierżoniowska 16c

## Złamał sądowy zakaz zbliżania się do rodziny - jest wyrok w trybie przyspieszonym

GMINA OŁAWA

Dzielnicy z oławskiej jednostki zatrzymali 42-latkę, który nie stosował się do sądowego zakazu zbliżania się. Mężczyzna trafił najpierw do policyjnego aresztu, a następnie na salę sądową. Dzięki wdrożeniu trybu przyspieszonego wyrok zapadł w ciągu 48 godzin od zatrzymania.

Pod koniec września 2024 roku oławscy policjanci interweniowali w sprawie przemocy domowej na terenie gminy Oława. W trosce

o bezpieczeństwo domowników, decyzją sądu wobec 42-latka orzeczono m.in. nakaz opuszczenia mieszkania oraz zakaz zbliżania się do niego i jego bezpośredniego otoczenia na odległość 50 metrów.

1 marca 2025 około godz. 15:50 oficer dyżurny oławskiej jednostki policji otrzymał informację, że mężczyzna złamał sądowy nakaz i znajduje się w domu, do którego miał się nie zbliżać. Interweniujący dzielnicowi potwierdzili zgłoszenie i zatrzymali 42-latkę, który znajdował się pod wpływem alkoholu. Aby zapewnić bezpieczeństwo rodzinie oraz ograniczyć przypadki łamania prawa, wobec mieszkańca powiatu oławskiego zastosowano tryb przyspieszony. W poniedziałek stanął przed oławskim sądem, który wymierzył mu karę pozbawienia wolności.



(CK) W poniedziałek stanął przed oławskim sądem, który wymierzył mu karę pozbawienia wolności

OŁAWA

Policjanci z oławskiej patrolówki zatrzymali 35-latkę, który kierował samochodem pod wpływem narkotyków i posiadał przy sobie substancje zabronione. Mężczyzna, widząc oznakowany radiowóz, gwałtownie przyspieszył, co wzbudziło czujność funkcjonariuszy

## Kierował pod wpływem narkotyków i miał je przy sobie

Do zdarzenia doszło w piątek, 28 lutego, około godziny 21:25 na ul. 1 Maja w Oławie. Mundurowi zatrzymali do kontroli VW Polo, którego kierowca zachowywał się nerwowo, a jego ręce wyraźnie drżały.

Podczas przeszukania pojazdu policjanci znaleźli dwa pojemniki – metalowy z mari-

huaną oraz plastikowy z białym proszkiem, który okazał się amfetaminą.

Wstępny test potwierdził obecność narkotyków w organizmie 35-latka. Zatrzymany stracił prawo jazdy i trafił do policyjnego aresztu. Pobrana krew do dalszych badań pozwoli określić, czy faktycznie pro-

wadził pod wpływem środków odurzających.

O dalszym losie mieszkańca Oławy zdecyduje sąd. Za posiadanie narkotyków grozi mu kara do 3 lat pozbawienia wolności, a w przypadku potwierdzenia prowadzenia pod wpływem środków odurzających – dodatkowe konsekwencje prawne.

Policja apeluje: - Narkotyki i kierownica to śmiertelne zagrożenie! Nie narażaj życia swojego i innych!

### LIKWIDACJA

szkody z OC, AC, NW, BHP,  
wypadek komunikacyjny, w pracy,  
w rolnictwie

TEL. 731 97 97 97

### KREDYTY FRANKOWE

sankcja kredytu darmowego

— OŁAWSKIE CENTRUM ODSZKODOWAŃ —  
Oława, ul. 11 Listopada 23a

### KASACJA POJAZDÓW

- ▶ OFERUJEMY NAJLEPSZE CENY - GOTÓWKA
- ▶ WYSTAWIAMY WSZYSTKIE ZAŚWIADCZENIA
- ▶ ZAPEWNIAMY DARMOWY TRANSPORT

STAL-FOX



Oława, ul. Zielna 26, tel. 510 148 426

### Sloneczna Jesień Życia

Dom Seniora

☎ 575 511 211

Zwanowice 58A  
49-318 Skarbimierz



✉ slonecznajesienzydzia@gmail.com

🌐 www.slonecznajesienzydzia.com

# Zlewnia **JEDNAK** nie w tym roku? Pojawiła się szansa na dofinansowanie...

JELCZ-LASKOWICE

Sesja RM

Gmina może zmienić plany i zrezygnować z budowy zlewni w Minkowicach Oławskich, jeśli otrzyma dofinansowanie z KPO na budowę kanalizacji w Biskupicach Oławskich. Co z cenami za wywóz ścieków, które jeszcze w tym roku miały zostać zbliżone do tych, które płać mieszkańcy miejscowości skanalizowanych?

O budowie zlewni w Minkowicach Oławskich radni szerzej dyskutowali podczas sesji listopadowej. Naturalnie padały pytania o ceny, a burmistrz Piotr Stajszczyk odpowiadał wtedy tak: - Nie jesteśmy jeszcze w stanie określić wspólnej ceny dla wszystkich mieszkańców gminy, o czym mówi się od wielu lat. W świetle prawa nie do końca możemy te ceny zrównać, ale pracujemy nad rozwiązaniem tego problemu. Dopóki zlewnia nie będzie gotowa, zmiany w tej kwestii na pewno nie będzie, ale z wiceburmistrzem Mariuszem Hassem ustaliliśmy, że w najbliższym czasie spotkamy się z prezesem Zakładu Gospodarki Komunalnej, żeby przeanalizować obowiązujące koszty wywozu nieczystości i spróbować je zmienić. Mamy porównanie do zakładów w gminach ościennych. Gdy tylko wypracujemy jakieś stanowisko, poinformujemy o nim wszystkich radnych. (...) Poczekajcie na propozycje.



Michał Wolski zadeklarował, że w ciągu miesiąca władze gminy przedstawią konkretne propozycje dotyczące cen za wywóz ścieków w miejscowościach nieskanalizowanych

Pamiętamy swoje stanowisko dotyczące zrównania stawek, które wspólnie przedstawiliśmy w poprzedniej kadencji. Żeby o tym dyskutować, proszę państwa radnych z rejonów nieskanalizowanych o cierpliwość. Poczekajcie, aż przedstawimy konkretne propozycje.

Pod koniec lutego, podczas sesji Rady Miejskiej do tematu wrócił Michał Wolski, zastępca burmistrza ds. inwestycyjnych.

- Łada moment będziemy mieli pozwolenie na budowę zlewni w Minkowicach Oławskich i możliwość rozpoczęcia inwestycji, natomiast pojawiła się szansa na dofinansowanie z KPO (Krajowy Plan Od-

budowy) budowy kanalizacji w Biskupicach Oławskich - mówił. - Projekt znalazł się na wstępnej liście zakwalifikowanych do dofinansowania. Znajduje się na jedenastym miejscu, a właśnie jedenaście zadań ma otrzymać pieniądze. Ostatecznej decyzji spodziewamy się w marcu. Jeśli będzie pozytywna, to 50% inwestycji zostałyby dofinansowane. To miałoby wpływ na wspomnianą zlewnię. Jeżeli otrzymalibyśmy pieniądze na budowę kanalizacji w Biskupicach Oławskich, to prawdopodobnie zrezygnowalibyśmy z budowy zlewni w Minkowicach Oławskich, a zamiast tego zlokalizowalibyśmy ją w Biskupicach. Niewątpliwie ona musi powstać, żeby móc z jej pomocą obsługiwać mieszkańców Wójcic, ale możliwe, że będzie trzeba zmienić lokalizację...

Na tę wypowiedź zareagował radny Tomasz Rygielski z „Nowej Generacji”: - Usłyszałem przed chwilą jedną prawie dobrą wiadomość i jedną bardzo złą... Pierwsza - prawie dobra - dotyczy tego, że jesteśmy na wstępnej liście zakwalifikowanych do uzyskania wsparcia z KPO na budowę kanalizacji w Biskupicach Oławskich. Super, trzymamy kciuki, żeby tak pozostało. Zła wiadomość jest jednak taka, że w związku z tym nie powstanie zlewnia w Minkowicach Oławskich, a jeśli otrzymamy dofinansowanie, to lokalizację zlewni zmienimy na Biskupice Oławskie. A to odwlecz nam realizację tego zadania o kolejne długie miesiące. Nie wiem tak naprawdę, jak bardzo się to przedłuży, ale perspektywa wygląda tak, że być może w 2025 tej zlewni w ogóle nie będzie. Przypomnę o wielokrotnie powtarzanych obietnicach, zarówno przed wyborami, jak i już po

przyjęciu przez państwa władzy w gminie. Mieszkańcy słyszeli, że odbiór ścieków z Wójcic i Biskupic w końcu będzie tańszy. Takie deklaracje padały nie raz. Oprócz mnie pytali o to chociażby radni Marek Starczewski i Krzysztof Nowakowicz. Do tego stopnia, że burmistrz Piotr Stajszczyk był już zdenerwowany tymi pytaniami... Słyszeliśmy, że czekamy do marca, a potem zlewnia powstanie i ceny uda się obniżyć. Dziś to niestety tak nie brzmi. Chyba, że wtedy wróciłście o marcu 2026. Bardzo źle to wygląda. Proszę powiedzieć, co z wcześniejszymi deklaracjami, że wywóz będzie realizowany za zdecydowanie niższą odpłatnością dla mieszkańców Wójcic i Biskupic Oławskich?

Pod nieobecność Piotra Stajszczyka na pytania odpowiadał jego zastępca Michał Wolski.

- Nie wycofujemy się z obietnic, spróbujemy ich dotrzymać - stwierdził. - Postaramy się, żeby zapowiadane daty obniżenia cen w tych dwóch miejscowościach zostały dotrzymane. Postawienie zlewni na rok w Minkowicach Oławskich mogłoby pewne rzeczy uprościć, natomiast z finansowego punktu widzenia nie miałyby to żadnego sensu, jeśli ona miałaby tam stać tylko tymczasowo. Celem głównym zawsze było i jest całkowite skanalizowanie gminy. Zlewnia to półśrodek, a jeśli mamy możliwość uniknięcia półśrodków, korzystając z dofinansowania i kanalizując kolejną miejscowość, to warto z niej skorzystać. Wiemy, że ostatecznie mieszkańca interesuje przede wszystkim cena wywozu, dlatego deklaruję, że postaramy dotrzymać tej obietnicy i zaoferować najkorzystniejsze ceny, jakie tylko będzie można.

Tomasz Rygielski dążył do konkretną informację, dotyczącą ewentualnego obniżenia opłat, jeśli zlewnia w Minkowicach Oławskich nie powstanie w tym roku, zwracając uwagę na fakt, że wiceburmistrz używa zwrotu „postaramy się”.

- Zlewnia w Minkowicach nie powstanie, jeśli uruchomimy proces budowy kanalizacji w Biskupicach, który zależy od ewentualnego dofinansowania - mówił Michał Wolski. - Zakładamy, że zostanie ono ogłoszone jeszcze w marcu. Na poprzedniej sesji burmistrz mówił o obniżeniu cen od 1 kwietnia i te słowa nas wiążą. Jesteśmy poważni.

Do dyskusji włączył się także Marek Starczewski, radny Wspólnoty Samorządowej - Lokalnych Patriotów, mieszkaniec Biskupic Oławskich: - Wiąza was pewne terminy, bo coś sobie ustaliliśmy...

I z tych ustaleń wynika, że w marcu mamy otrzymać konkrety dotyczące sprawy związanej z wywozem nieczystości płynnych. Może nie mówmy o 1 kwietnia, żeby się nie okazało, że to prima aprilis. Skoro został złożony wniosek o podjęcie działań dotyczących budowy kanalizacji w Biskupicach - to chwała. Podpisuję się pod tym. Tylko że w stosunku do społeczeństwa nie wyjdziemy na tym do przodu, bo sprawa zlewni toczy się od 1,5 roku, a wykonanie tej instalacji od początku było skomplikowane. W listopadzie złożyliśmy wniosek, aby od 1 stycznia 2025 obniżyć stawki wywozu nieczystości. Słyszeliśmy, że się nie da, bo nie możemy dopłacać - OK, zrozumieliśmy. Chcę więc zapytać - bez względu na to, czy powstanie zlewnia, czy dostaniemy dofinansowanie - obniżycie stawkę do poziomu, o który wnioskowaliśmy? Do

stawki, którą płać mieszkańcy terenów skanalizowanych? Bo dziś mówimy, że może będzie mniej - ale ile mniej? Mam wrażenie, że nie wiecie, jak z tego wybrnąć. Nie wierzę, że prawo nie dopuszcza możliwości, żeby nie można było dopłacać również do ceny, która obniżyłaby koszty dla tych mieszkańców i w końcu załatwiła temat. W połowie marca odbędzie się posiedzenie komisji rozwoju gospodarczego i finansów. Mam nadzieję, że tam wreszcie padną konkretne i rzeczowe deklaracje dla mieszkańców terenów nieskanalizowanych - takie, które pokażą, że gmina dba o społeczny interes ludzi, a nie że jedni mają super, a inni są traktowani jak drugi garnitur i muszą ponosić dodatkowe koszty. To nie jest nasza wina, że nie ma tam kanalizacji sanitarnej...

Wiceburmistrz Wolski odpowiedział, że odkąd on sprawuje swoją funkcję zawsze mówił o budowie zlewni w pierwszym kwartale 2025 roku. Bez względu na to, czy plany zostaną zmienione, zapowiedział, że niezmienna pozostanie deklaracja o przedstawieniu „jakiegoś rozwiązania” dotyczącego cen.

- Proszę dać nam jeszcze miesiąc - apelował zastępca Piotra Stajszczyka.

Ostatnie pytanie dotyczyło Grędziny i Brzezinek. Radny Łukasz Gnadkiewicz ze Wspólnoty Samorządowej Lokalnych Patriotów chciał wiedzieć, czy mieszkańcy tych, także nieskanalizowanych miejscowości, również będą mogli liczyć na niższe ceny.

Wiceburmistrz przyznał, że temat jest analizowany i raz jeszcze poprosił o miesiąc na przedstawienie ostatecznego rozwiązania.

KAMIL TYSA  
ktyasa@gazeta.olawa.pl

**PODARUJ 1,5%**

na leczenie cukrzycy typu 1 na terapię słuchu i mowy

KRS  
**0000037904**  
cel szczegółowy  
**34744 Cichoń Krzysztof**

FUNDACJA DZIECIOM „ZDAŹYĆ Z POMOCĄ”  
01-685 Warszawa, ul. Lomiańska 5  
Alior Bank s.a. 42 2490 0005 0000 4600 7549 3994  
tytułem: 34744 Cichoń Krzysztof darowizna na pomoc i ochronę zdrowia  
www.dzieciom.pl/podopieczni/34744

OGŁOSZENIE PŁATNE

# Wywiad z przedstawicielem Archon na temat otwarcia nowego biura w Oławie:

*Ostatnio w Oławie, w samym sercu rynku, otworzyło się nowe biuro domu pogrzebowego Archon.*

Co skłoniło Państwa do tej decyzji?

**Przedstawiciel Archon, Klaudia Stranin:** Przede wszystkim chcieliśmy dać mieszkańcom Oławy realny wybór. Przez lata brakowało tu alternatywy w zakresie usług pogrzebowych. Otrzymaliśmy wiele głosów wsparcia i pozytywnych opinii od lokalnej społeczności, która z nadzieją przyjęła informację, że teraz mogą skorzystać z usług domu pogrzebowego, który podchodzi do każdej rodziny indywidualnie, z pełnym szacunkiem i empatią.

*Czym wyróżnia się Archon na tle innych firm pogrzebowych?*

**Klaudia Stranin:** Przede wszystkim naszym podejściem – jesteśmy firmą prołudzka i otwartą na różnorodność. Każda osoba, niezależnie od swoich przekonań, kultury czy tradycji, może liczyć na nasze wsparcie. Dostosowujemy się do indywidualnych potrzeb i pomagamy przejść przez ten trudny czas z pełnym profesjonalizmem i troską.

*Archon to jednak coś więcej niż tylko usługi pogrzebowe, prawda?*

**Klaudia Stranin:** Tak, jesteśmy częścią większej grupy. Oprócz domów pogrzebowych prowadzimy również kwaciarnie, które dostarczają kwiaty na różne okazje, oraz wyjątkową kawiarnię z duszą we Wrocławiu. To nie jest zwykła kawiarnia – organizujemy tam nie tylko stypy, ale także spotkania tematyczne, warsztaty i wydarzenia, które integrują społeczność.

*To dość nietypowe połączenie. A to jeszcze nie wszystko, prawda?*

**Klaudia Stranin:** Tak, to prawda. Jesteśmy również zaangażowani w rozwój i wsparcie dzieci – prowadzimy żłobki i przedszkola Elfiki, gdzie dbamy o najmłodszych. Nad wszystkim czuwa nasza Fundacja Archon, która łączy wszystkie nasze działania i dba o to, by były one spójne i społecznie użyteczne.

*Chodzą pogłoski, że na rynku usług pogrzebowych w Oławie robi się teraz ciasniej. Czy obawiacie się Państwo konkurencji?*

**Klaudia Stranin:** Absolutnie nie. Konkurencja to naturalny element każdej branży, a dla nas najważniejsze jest to, by mieszkańcy mieli wybór i mogli zdecydować, komu chcą powierzyć organizację ostatniego pożegnania swoich bliskich. Działamy w duchu otwartości, szacunku i profesjonalizmu, dlatego jesteśmy przekonani, że nasze podejście znajdzie swoje miejsce w tej społeczności.

*Jakie są Państwa dalsze plany związane z rozwojem w Oławie?*

**Klaudia Stranin:** Chcemy przede wszystkim umocnić naszą pozycję jako firmy, która oferuje profesjonalne i pełne empatii usługi pogrzebowe. Będziemy też nadal działać na rzecz lokalnej społeczności, dostosowując nasze usługi do ich potrzeb. Archon to więcej niż firma – to przestrzeń, w której łączymy ludzi i dajemy im wybór.

*Dziękuję za rozmowę.*

**Przedstawiciel Archon, Klaudia Stranin:**

Dziękuję również.

**ARCHON**<sup>®</sup>  
— DOM POGRZEBOWY —



TEKST SPONSOROWANY

# Wstępniak, czyli...

## ...co Wody Polskie prostują

W poprzednim wydaniu gazety opublikowaliśmy sprostowanie, jakiego domagały się od nas Wody Polskie. Chodziło o naszą informację na temat zawiadomienia prokuratury o możliwości popełnienia przestępstwa przez Wody Polskie. Muszę się do tego sprostowania odnieść. Oto jego początek:

*Stanowczo oświadczamy i prosimy o niezwłoczne sprostowanie nieprawdziwych informacji podawanych do publicznej wiadomości na portalu internetowym tuOlawa.pl w artykule pod tytułem „Gmina Olawa zawiadomiła prokuraturę w sprawie Wód Polskich. Chodzi o powódź i tzw. polder” z 24 lutego 2025 roku. Następujący cytat zawarty w wyżej wspomnianym tekście jest nieprawdziwy i nie ma podstaw w rzeczywistości...*

I tu następował kwestionowany cytat.

Takie sformułowania sugerują, że to my podajemy jakieś nieprawdziwe informacje, tymczasem jedynym prostowanym

przez Wody Polskie (i wskazanym) fragmentem, jest dosłowny cytat z zawiadomienia, jakie wójt gminy Olawa złożył w prokuraturze. I to jest jak najbardziej prawdziwa informacja, ma podstawy w rzeczywistości, bo takie zawiadomienie i o takiej właśnie treści zostało złożone, a my podajemy źródło materiału i jego autora.

Oczywiście Wody Polskie zawsze mogą odnosić się do wszystkiego, co piszemy, komentując, odpowiadając i oceniając. Szkoda jednak, że korzystając z takiego prawa nie odniosły się do meritum sprawy, czyli zarzutów Gminy co do korzystania przez Wody Polskie (kosztem mieszkańców Gminy Olawa) z polderu, który nie ma odpowiedniego umocowania prawnego ani pozwolenia wodnoprawnego na piętrzenie wody. Nie zabrakło jednak postraszania nas sądem - „w przypadku braku sprostowania Wody Polskie RZGW we Wrocławiu wystąpią w tej sprawie na oficjalną drogę prawną” - przy czym nikt Zespołu Komunikacji i Edukacji Wodnej Państwowe

go Gospodarstwa Wodnego Wody Polskie - Regionalnego Zarządu Gospodarki Wodnej we Wrocławiu nie miał odwagi się pod taką groźbą podpisać imieniem, nazwiskiem i funkcją. Tym bardziej nikt nie był zainteresowany, aby poinformować mieszkańców, kiedy ich wsie przestaną być zalewane, a oni będą przesiedlani.

Sprostowanie Wód Polskich zawierało parę linków - wszedłem w nie. W jednym znalazłem Rozporządzenie Ministra Infrastruktury z 26 października 2022 r. w sprawie przyjęcia Planu zarządzania ryzykiem powodziowym dla obszaru dorzecza Odry, gdzie pkt 215 na s.156 opisuje działania pod nazwą „opracowanie Planu przesiedleń i wykupu nieruchomości m. Stary Otok i Stary Górnik”. Co ciekawe, termin rozpoczęcia i zakończenia działania za 2.5 mln zł określono na lata 2022-2022. Czyżby taki plan już istniał? Czy mieszkańcy Starego Otoku i Starego Górnika o nim wiedzą? Co zawiera? No właśnie, tego się nie dowiedzieliśmy ze sprostowania, bo dla niefachowców jest ono zupełnie niezrozumiałe. Niewiele proste, a niczego nie wyjaśnia.

Moim zdaniem komunikacja z mieszkańcami gminy Olawa w sposób zaproponowany przez instytucję państwową, jaką są Wody Polskie, nie wróży dobrze przyszłym kontaktom tych, którzy zalewają komuś domy, z tymi, którzy tych domów są właścicielami.

JERZY KAMIŃSKI



Spółka JELCZ – Członek Polskiej Grupy Zbrojeniowej z ponad półwieczną tradycją w dziedzinie motoryzacji gwarantująca najwyższe standardy jakości, innowacyjne metody produkcji i sprawdzone rozwiązania dla sił zbrojnych.

DOŁĄCZ DO NAS!



W związku z dynamicznym rozwojem prowadzimy rekrutację i poszukujemy pracowników na stanowiska:

Spawacz / Ślusarz	Frezer – operator CNC	Lakiernik samochodowy
Monter pojazdów samochodowych	Tokarz – operator CNC	Krajacz prętów i rur
Mechanik pojazdów samochodowych	Operator pras krawędziowych CNC	Kontroler jakości wyrobów
Szlifierz-ostrzarcz	Tokarz manualny	Magazynier

Oferujemy:

- Stabilne warunki zatrudnienia – umowa o pracę
- Karta MultiSport – oferujemy kilka pakietów do wyboru z dofinansowaniem dla pracownika w wysokości 50%
- Opieka medyczna LUXMED – bezpłatna opieka medyczna dla pracowników
- Świadczenia z Zakładowego Funduszu Świadczeń Socjalnych – dodatki na święta oraz urlop
- Dodatek motywacyjny
- Dofinansowanie do posiłków
- Rozwój zawodowy – szkolenia zawodowe, możliwość nauki od wykwalifikowanych i doświadczonych pracowników

Zapraszamy do kontaktu!

Szczegóły na naszej stronie internetowej [www.jelcz.com.pl](http://www.jelcz.com.pl) w zakładce „Kariera” lub pod numerem telefonu 71 381 51 27

## Miasto WALCZY z jemiolą. Przycinki w marcu



Pan Waław, nasz Czytelnik, pyta, czy Zarząd Dróg Miejskich i Zieleni w Oławie w jakikolwiek sposób walczy z jemiolą, która coraz częściej pojawia się na drzewach w wielu miejscach

- Czy miasto prowadzi z jemiolą walkę, czy tylko czeka, aż opanuje ona całe drzewo, które potem trzeba będzie ścinać? - pyta pan Wiesław.

Pytanie przekazaliśmy do Zarządu Dróg Miejskich i Zieleni w Oławie. Mamy odpowiedź:

- Zarząd Dróg Miejskich i Zieleni corocznie stara się eliminować pasożytniczą jemiolę z drzew, ale tylko na terenach przez nas zarządzanych - informuje dyrektor ZDMiZ Dariusz Poślad. - W ramach prowadzonych przycinek drzew

staramy się eliminować także pasożytniczą jemiolę, w tym roku przycinki drzew planujemy w marcu i zarazem w tym miesiącu będziemy starać się eliminować jemiolę. W okresie zimowym do 28 lutego dokonujemy planowych wycinek, na które otrzymujemy decyzje ze Starostwa Powiatowego oraz decyzje RDOŚ dla dróg publicznych. Walka z jemiolą nie jest prosta, bo jest ona wrosnięta w konary i gałęzie, więc najlepszy sposób to niestety wycięcie zarażonej gałęzi. Jeśli jemiola jest blisko konaru wycinka jemioli może zdeformować koronę drzewa lub przekroczyć limit dopuszczalnej przycinki korony drzewa. W okresie letnim, jeśli dokonujemy jakiś przycinek z podnośnika koszowego to również staramy się usuwać jemiolę z drzew przyległych do planowej przycinki.

(CK)

## JELCZ-LASKOWICE

## Sesja RM

Rada Miejska podjęła uchwałę w sprawie udzielenia pomocy finansowej powiatowi olawskiemu na modernizację oddziału wewnętrznego olawskiego szpitala

O projekcie uchwały i planowanym głosowaniu radni dowiedzieli się tuż przed sesją, co nie spodobało się Krzysztofowi Skrzydłowskiemu z „Nowej Generacji”.

- Skąd ta wrzutka na godzinę przed posiedzeniem? - pytał radny. - Skonsultowałem temat z przedstawicielami powiatu i wiem, że dyrektor szpitala Andrzej Dronsejko zwrócił się z prośbą o wsparcie blisko miesiąc temu. Dlaczego więc my dostajemy ten projekt uchwały dopiero teraz? Na wtorkowej komisji zdrowia tego tematu w ogóle nie było. Uważam, że na komisję powinniśmy zaprosić dyrektora, bo - jak wiemy - szpital ma spore problemy finansowe. Przed rokiem Rada Miejska również udzielała takiej pomocy, a do dziś nie przedstawiono nam żadnych dokumentów, w jaki sposób te pieniądze były wydatkowane. Powinniśmy najpierw otrzymać konkretną informację, a uchwałę podjąć na kolejnej sesji.

Skarbnik Agnieszka Górską odpowiedziała, że wicestarosta Maria Bożena Polakowska zwróciła się do gminy z wnioskiem o podjęcie takiej uchwały dzień przed sesją RM. Podkreśliła, że dla radnych nie powinno to być jednak zaskoczeniem, ponieważ w przegłosowanym w grudniu projekcie budżetu znalazło się 200 tysięcy na remont oddziału wewnętrznego.

Skrzydłowski nie odpuszczał: - Szpital zwrócił się z taką prośbą do wszystkich samorządów, powiat też będzie partycypował w kosztach, ale nikt w ciemno nie przekazuje takich pieniędzy. Rada Powiatu podejmie decyzję dopiero po marcowym zarządzie i posiedzeniu komisji. Nie rozumiem więc, dlaczego od nas dziś się oczekuje, że przegłosujemy uchwałę, którą poznaliśmy godzinę temu. Była komisja zdrowia, powinniśmy zaprosić pana dyrektora. Wydaje mi się, że w poprzedniej kadencji pan dyrektor Dronsejko pojawiał się w urzędzie i rozmawiał z radnymi. A teraz my dostajemy uchwałę o przekazaniu 200 tysięcy, gdy tak naprawdę nie wiemy.

Na słowa radnego zareagował wiceburmistrz Michał Wolski: - To pomoc dla Starostwa Powiatowego. Proponuję, żeby po prostu zgłosił pan zedybył ze swoim sumieniem. Inni radni również. Zwrócono się do nas z prośbą, nasi mieszkańcy także korzystają z tego szpitala, więc naturalną rzeczą jest partycypacja w kosztach remontów. Ma pan prawo mieć wątpliwości i może wyrazić to w głosowaniu.

Krzysztof Skrzydłowskiego poparł Marek Starczewski: - Trudno się nie zgodzić ze stwierdzeniem, że to pomoc dla powiatu olawskiego, ale nie o to tutaj chodzi... Nikt z nas nie jest przeciwny temu, by takiej pomocy udzielił,

# Część radnych nie chciała głosować, ale uchwała PRZESZŁA. 200 tysięcy na remont szpitala

tylko forma, w jakiej się to odbywa, jest nie do przyjęcia. Wrzuca się nagle temat, rozszerza porządek obrad tak, jakby informacja przyszła dziś o 7.00 rano. Chyba, że w taki sposób działa Starostwo Powiatowe... Chodzą nam o formę załatwienia tej sprawy. Od lat wspieramy szpital, ale nigdy nie było takiej sytuacji, że o 12.00 mamy sesję, a o 10.00 otrzymujemy informację, że porządek obrad zostanie rozszerzony o tak poważny temat.

Skarbnik Górską zwróciła uwagę, że w 2023 roku było podobnie i najpierw rozszerzono porządek obrad, a potem przyjęto uchwałę.

## "To nie są środki na konsumpcję"

Poparcie uchwały zapowiedział były burmistrz, obecnie radny Koalicji dla Jelcza-Laskowice Bogdan Szczęśniak: - W grudniu byłem pacjentem olawskiego szpitala. Wiele słyszałem na temat tego, co tam się dzieje, a jako burmistrz uczestniczyłem w wielu spotkaniach, także z panem dyrektorem i zarządem powiatu olawskiego. Był moment, w którym przygotowywano już wniosek o odwołanie pana dyrektora Andrzeja Dronsejki z funkcji. Podejrzewano go, że zatajał wyniki ujemne i nie przedstawiał radnym pełnej informacji o sytuacji finansowej, co potem okazało się nieprawdą. Byłem pacjentem oddziału wewnętrznego, tam jest zabezpieczony plac budowy, ale oddział funkcjonuje. Jedno skrzydło jest obecnie wyłączone z użytkowania, a drugie działa. W czasie dnia słychać intensywny huk prac remontowych, które idą pełną parą. Nie są to więc środki na konsumpcję, tylko na remont. Widziałem, że to się tam dzieje, nie chcę nikogo bronić, ale może ta prośba pojawiła się z potrzeby chwili, bo trzeba zapłacić faktury itp. Samorząd naszej gminy wielokrotnie przekazywał środki dla szpitala. Będę głosował za, choć oczywiście szkoda, że nie ma tu dyrektora Andrzeja Dronsejki. Może to niedopatrzenie w kwestii komunikacji między panem burmistrzem a panem dyrektorem, bo na takim szczeblu ustala się kwestie spotkań. Nie zmienia to faktu, że zgłoszuję „za”, bo te pieniądze są szpitalowi potrzebne.

Ostatnim radnym, który zabrał głos, był Tomasz Rygielski z „Nowej Generacji”. Podobnie jak jego kolega krytycznie odniósł się do nagłego wprowadzenia uchwały pod obrady: - Jestem bardzo zaskoczony... Domyślam się,



Szpital Powiatowy w Olawie remontuje oddział wewnętrzny. 200 tysięcy na ten cel trafi z budżetu gminy Jelcz-Laskowice

że wniosek nie przyszedł dziś rano ani nawet wczoraj. W poprzedniej kadencji pytałem ówczesną władzę, czy jako gmina mamy wgląd w to, na co te pieniądze ostatecznie idą i jaki jest z nich pożytek w szpitalu. Reprezentuję organizację pozarządową i w sytuacji, gdy samorząd lub inna instytucja udziela takiemu podmiotowi wsparcia, pierwsze czego żąda to wskazanie, na co te pieniądze zostaną wydane, ze szczegółowym wyliczeniem, a na koniec z rozliczeniem. Moje pytanie jest więc takie, czy jeśli przekazemy te 200 tysięcy szpitalowi, to czy rozliczymy potem dyrektora z tego, w jaki sposób te publiczne pieniądze wydał?

Skarbnik Górską odpowiedziała, że nie chodzi o finansowanie organizacji pozarządowej tylko wsparcie innego samorządu - konkretnie powiatu olawskiego, który jest jednostką prowadzącą szpital. Dodała, że gmina zarwie porozumienie, w którym szczegółowo zostaną opisane wszystkie warunki. Na koniec zostanie sporządzony sprawozdanie, podsumowujące wydane środki.

Za włączeniem uchwały do porządku obrad zgłosiło 17 radnych. Wstrzymali się Krzysztof Skrzydłowski, Tomasz Rygielski i Błażej Telązka. Nie głosował nieobecny tego dnia - Robert Jadczyk.

Uchwałę poparło 16 osób, a pięciu radnych (Robert Jadczyk, Karolina Kolado, Tomasz Rygielski, Krzysztof Skrzydłowski i Błażej Telązka) nie było wtedy na sali.

KAMIL TYSA  
ktysa@gazeta.olawa.pl



**STOWARZYSZENIE POMOCY DZIECIOM „TĘCZA” W OŁAWIE**  
prowadzi

**REHABILITACJĘ „OD MALUSZKA DO STARUSZKA”**

Uczymy mówić, jeść, chodzić, pracować, być samodzielnym.....  
Od 28 lat zmieniamy życie osób z niepełnosprawnością obejmując opieką terapeutyczno-rehabilitacyjną dzieci, młodzież i dorosłych głównie z dysfunkcjami centralnego układu nerwowego tj. mózgowie porażenie dziecięce, zespół Downa, autyzm, asperger, opóźnienia w rozwoju psychoruchowym i inne uszkodzenia centralnego układu nerwowego. Pomoc koncentruje się głównie na poprawie stanu zdrowia, usprawnianiu i usamodzielnianiu podopiecznych w celu stworzenia jak najlepszych możliwości funkcjonowania w społeczeństwie i rodzinie.




**Widzisz sens naszego działania? Przekaż nam**

**1,5%**



**Podziel się swoim 1,5% KRS 000083236**

Stowarzyszenie Pomocy Dzieciom Tęcza w Olawie  
ul. 3 Maja 18j/u-18i/u, 55-200 Olawa  
nr konta 45 9585 0007 0010 0008 4404 0001

www.tecza-olawa.pl  
tel. 782 370 943

## OŁAWA

## Z sesji RM

Radna Ewa Polanowska chce, by na przystankach autobusowych w Oławie zamontowano osłony. Zdaniem radnego Józefa Urbańczyka - nie warto nic robić, bo za chwilę i tak zniszczą

Radna Prawa i Sprawiedliwości Ewa Polanowska prosiła burmistrza na sesji Rady Miejskiej 27 lutego, by zamontowano ścianki osła-

niające na przystankach autobusowych na skwerze Jana Pawła II, przy ul. Strzelnej i przy galerii na osiedlu Nowy Otok. W deszczowe, wietrzne i chłodne dni jest to, jej zdaniem, bardzo potrzebne. - Ostatnio sama korzystałam z autobusu i przekonałam się, że brak tych osłon, zwłaszcza przy brzydkiej pogodzie, jest bardzo uciążliwy - dodała.

Głos w sprawie zabrał też partyjny kolega radnej Józef Urbańczyk stwierdzając, że montowanie ścianek ochronnych na przystankach nie ma sensu. Radny mieszka w Nowym Otku, obserwuje to, co dzieje z tymi przystankami autobusowymi i uważa, że szkoda pieniędzy na wykonywanie tam ścianek osłaniających, bo „przychodzi młodzież, staje na ławki buciarami, robią tam cyrki, łamią szczeble”. Radny dodał, że już kilka razy rozmawiał o tej sprawie z pra-

cownikiem Urzędu Miejskiego odpowiedzialnym za przystanki autobusowe i mówił mu, że szkoda pieniędzy na te ciągłe naprawy, bo co zrobią, to za chwilę znów zniszczą.

- Według mnie nie warto więc naprawiać, lepiej nie osłaniać boków, bo wszystko niszczy chuligaństwo. Szkoda tylko pieniędzy miasta - powtórzył radny Urbańczyk.

Nie zgodził się z nim przewodniczący RM Krzysztof Mazurek, mówiąc że nie można nie robić, bo oprócz

młodzieży są jeszcze osoby starsze, które chciałyby w normalny cywilizowany sposób skorzystać z przystanków.

- Jest i tak, i tak - ripostował burmistrz Tomasz Frischmann. - Słowa pana Urbańczyka są zasadne, bo wiemy po kosztach, co naprawiamy i wiemy, jak to wygląda, ale wiemy też, że ludzie z tego korzystają.

Dodał, że w Nowym Otku szyby na przystanku były, ale zostały wybite. Jeżeli chodzi o przystanek na skwerze Jana Pawła, to jest to ścisła strefa

konserwatorska i zgodę na wstawienie osłon na tym przystanku musi wydać konserwator zabytków. Burmistrz kilka razy już rozmawiał z nim na ten temat, ale na razie konserwator nie wyraża zgody.

Tymczasem kilka dni po sesji RM doszło do dewastacji kolejnego przystanku autobusowego. Tym razem ktoś powybił szyby na przystanku przy ul. Iwaskiewicza. W tym przypadku ścianki osłaniające były wykonane z hartowanego szkła. Koszt tylko jednej takiej szyby to kilkanaście tysięcy złotych! Jeżeli zniszczenia są większe, czyli dochodzi do uszkodzenia konstrukcji wiaty, czyli ram, w których montowane są szyby, czy dewastacji, ławek, co też często się zdarza, te koszty rosną.

(WK)



Zniszczona wiatka na przystanku przy ul. Iwaskiewicza

Miasto Oława

Z ogromnym smutkiem  
przyjeliśmy wiadomość o śmierci

**śp. Ireny Nabiałczyk**

Rodzinie i bliskim przekazujemy wyrazy  
głębokiego współczucia

Sluchacze i pracownicy Oławskiego  
Uniwersytetu Trzeciego Wieku



Z całego serca dziękujemy Wszystkim,  
którzy w tych trudnych i bolesnych chwilach  
okazali nam wsparcie, życzliwość  
oraz dzielili z nami smutek i żal po odejściu  
naszej ukochanej mamy,

**śp. Ireny Nabiałczyk**

Szczególne podziękowania kierujemy  
do Kapłanów sprawujących Mszę Świętą,  
Rodziny, Przyjaciół, Sąsiadów, Znajomych  
oraz Delegacji za obecność, modlitwę, intencje  
mszalne, kondolencje oraz wieńce i kwiaty.

Wasza serdeczność i wsparcie są dla nas wielką  
pociechą w tych trudnych chwilach.

Z wyrazami wdzięczności i szacunku  
Synowie z rodzinami.



Wszystkim, którzy uczestniczyli  
w ostatnim pożegnaniu mojego męża

**śp. Czesława Bednarza**

składam szczerze podziękowania  
żona z dziećmi

Ratownikom medycznym  
z oławskiego szpitala serdeczne  
podziękowania za pełną ofiarności  
i zaangażowania pracę dnia 22 lutego br.  
podczas ratowania mojego męża

**Czesława Bednarza**

składa żona

Oława, Rynek 16

Szacunek, wsparcie,  
wybór - nowy dom  
pogrzebowy w Oławie.

TEL.: 500 302 555

ARCHON.WROC.PL

ARCHON  
DOM POGRZEBOWY

## ODESZLI

## OŁAWA

† 24 II	- Maria Ptak	- ur. 1939
† 24 II	- Jerzy Krasowski	- ur. 1938
† 25 II	- Stanisława Charciarek	- ur. 1954
† 27 II	- Regina Frańczuk	- ur. 1923
† 1 III	- Teresa Perdek	- ur. 1938
† 3 III	- Mariusz Szydłowski	- ur. 1970

## JELCZ-LASKOWICE

† 25 II	- Krzysztof Calus	- ur. 1974
† 25 II	- Marianna Maciejczyk	- ur. 1933
† 27 II	- Bogumił Gabriel Wizimirski	- ur. 1965
† 3 III	- Tadeusz Pacyna	- ur. 1946

## NOWA SIEDZIBA

GODNIE SOLIDNIE TANIO

USŁUGI POGRZEBOWE  
**HENRYK FIGIEL**

Teraz możesz wybrać

Oława, ul. Kutrowskiego 6

Tel. 71 303 27 21  
Tel. całodobowy 605 964 664  
Czynne pon. - pt.: 8.00 - 15.00,  
sob.: 8.00 - 12.00



## Dolnośląski Zakład Pogrzebowy Firma Jaśnikowski sp. z o.o.

Oława, ul. Zwierzyniecka 5 (przy starym cmentarzu) Zwierzyniecka

Filia w Siechnicach, ul. Prawocińska (CMENTARZ), tel. 601 735 671, Filia w Jelczu-Laskowicach, ul. Witosa 19, tel. 71 318 33 21

Teraz możesz wybrać! Tradycja 35-letnia na Ziemi Oławskiej

CAŁODOBOWA BEZPŁATNA INFOLINIA: 800-501-616

71 313 27 66, 71 313 20 28, 71 313 94 99, kom. 692 432 354, 511 716 666, 601 916 666, 698 650 650, 535 916 669  
e-mail: biuro@jasnikowski.com.pl • www.jasnikowski.com.pl

Niskie ceny

# Poszukiwania **ZAKOŃCZYŁY** się sukcesem

POWIAT

## Manewry strażackie

Z inicjatywy OSP Minkowice Oławskie i grupy Poszukiwawczo Ratowniczej MEVA w niedzielę odbyły się ćwiczenia strażackie, których głównym celem było szkolenie w poszukiwaniu osób zaginionych

Samochód, w którym jechały trzy dorosłe osoby i niemowlę, uderzył w drzewo. Dwie osoby w wyniku zdarzenia doznały tak dużego szoku, że uciekły z miejsca zdarzenia i zaginęły w pobliskim lesie. W samocho-

dzie utknęła kobieta i noworodek. Po chwili auto się zapaliło - to scenariusz manewrów poszukiwawczo-ratowniczych, które odbyły się w niedzielę 2 marca w lesie koło Miłocic Małych. Ćwiczenia zorganizowano z inicjatywy OSP w Minkowicach Oławskich oraz Grupy Poszukiwawczo Ratowniczej „MEVA” z Oławy. Wzięły w nich udział jednostki OSP z terenu miasta i gminy Jelcz-Laskowice, gminy Oława, a także jednostka JRG PSP w Jelczu-Laskowicach, ratownicy medyczni i grupa PCK z Wrocławia, oraz sztaby kryzysowe samorządów albo ich przedstawiciele.

Celem manewrów było przećwiczenie umiejętności wymaganych w kolejnych

etapach zadania zaplanowanego w scenariuszu, a co najważniejsze doskonalenie się w zakresie poszukiwań osób zaginionych oraz współpracy grupami poszukiwawczymi jak „Meva” czy PCK, które dysponują sprzętem wykorzystywanym do tego typu działań - quadami oraz dronami, w tym takimi z kamerami termowizyjnymi.

Ćwiczący mieli też do dyspozycji specjalistyczne oprogramowania, które pomagają rysować mapy terenu wyznaczonego do poszukiwań, a także koordynować działania zespołów naziemnych - tzw. szybkich trójek.

Obecnie stworzenie wymaganego do tego typu działań

centrum dowodzenia, wiąże się z ustawieniem specjalnego namiotu i zainstalowaniem w nim potrzebnego sprzętu. Zajmuje to około dwóch godzin. Na ćwiczenia zaproszono natomiast grupę PCK, która ma mobilne centrum dowodzenia - czyli samochód, busa z zamontowanym na stałe sprzętem wykorzystywanym przy poszukiwaniach. Dzięki temu są w stanie rozpocząć akcję poszukiwawczą w kilkanaście minut po tym, jak przyjadą na miejsce.

Mobilne centrum dowodzenia PCK przyjechało z Wrocławia. W powiecie oławskim żadna jednostka takiego nie ma, a - zdaniem organizatorów ćwiczeń - bardzo by się



Na początek trzeba było wyjąć z palącego się samochodu osoby poszkodowane

przydało, dlatego chcieli, aby zobaczyli je inii druhowie, a także przedstawiciele samorządów. Może oni też

uznają, że warto w coś takiego zainwestować.

(WK)



Pomocy medycznej wymagała kobieta i noworodek



Głównym celem ćwiczeń była współpraca druhów ze specjalistycznymi jednostkami i sprzętem do poszukiwań

OŁAWA

## Z sesji RM

180 mieszkań TBS i 219 garaży ma powstać przy ul. Paderewskiego w Oławie w ciągu trzech lat. Miasto już otrzymało na ten cel ponad 11 mln zł i można zacząć projektowanie. - Czy będą chętni na takie mieszkania? - pytał radny z opozycji

11 825 000 zł otrzymała Oława w ramach wsparcia z „Rządowego Funduszu Rozwoju Mieszkalnictwa”. Pieniądze zostaną przekazane TBS Kamienna Góra, aby - jak powiedział na sesji Rady Miejskiej w Oławie 27 lutego burmistrz Tomasz Frischmann - można było rozpocząć prace związane z przygotowaniem inwestycji, czyli projektowaniem bloków.

Zgodnie z planem przy ul. Paderewskiego obok Mieszkań Plus mają powstać trzy kolejne budynki, łącznie 180 mieszkań o pow. ok 946 mkw., oraz 219 garaży. Przyznana samorządowi kwota stanowi 10% planowanych kosztów inwestycji oszacowanych w roku 2023 (gdy składano wniosek o wsparcie). Wtedy koszt inwestycji oszacowano na 118 250 000 zł, faktyczny

# W Oławie **BĘDĄ** kolejne bloki TBS



Burmistrz Tomasz Frischmann

będzie jednak znany dopiero po przetargach na realizację zadania.

W kolejnych miesiącach samorząd zamierza przekazać TBS-owi teren pod budowę. Później Miasto będzie musiało też uruchomić środki własne na budowę i ma to być około 20% wartości zadania, czyli ok. 23-24 mln zł.

- Niestety, nie ma już takich inwestycji jak Mieszkania Plus, gdzie samorząd nie musiał mieć od razu wkładu własnego, ten wkład spłacamy przez kolejne lata (30 lat - red.) ale myślę, że ta propozycja też

jest bardzo dobra dla naszych mieszkańców - komentował burmistrz przedstawiając radnym projekt uchwały zakładający zaproponowane przez niego zmiany w budżecie na rok 2025. Przypomniał, że przy tych mieszkaniach osoby, które je otrzymają, będą musiały partycypować w kosztach. Będzie to 20-30%. Ile dokładnie - na razie nie wiadomo, ponieważ jest to uzależnione od dodatkowych środków, które na ten cel otrzyma miasto ze środków zewnętrznych, a może to być od 40 do 55 % wartości zadania.

Odpowiadając na pytania radnych PiS Piotra Regieca i Pawła Gwiązdowicza burmistrz zapewnił, że miasto będzie ubiegać się o wspomniane pieniądze i tłumaczył, że w części może to być dotacja, w części zaś kredyt na nieduży procent, który weźmie TBS.

Co do realizacji inwestycji, to w tym roku burmistrz chciałby uzyskać pozwolenie na budowę i jego zdaniem jest to realne, bo teren jest objęty miejscowym planem zagospodarowania przestrzennego. Po uzyskaniu pozwolenia i montażu finansowego, czyli w roku przyszłym, zamierza ogłosić przetarg na wyłonienie wykonawcy.

Burmistrz nadmienił też, że przy budowie tych bloków chciałby pójść w technologię budownictwa modułowego, które obecnie jest szeroko stosowane w Szwecji czy Niemczech, czyli na placu budowy są składane gotowe elementy budynku. Dzięki temu realizacja zadania jest dużo szybsza niż przy tradycyjnych metodach budowy. Z wstępnych szacunków wynika wynika, że budowa zajmie około 9 miesięcy, ale - jak dodaje burmistrz - jest sceptycznie nastawiony do ta-

kich terminów. Rok wydaje mu się jednak realnym terminem.

- Skoro miasto otrzymało pieniądze w minionym roku, dlaczego tego wydatku na ten TBS nie było w budżecie uchwalanym na rok 2025 w minionym miesiącu? - pytał radny Bartosz Gawlas z „Wszystko dla Oławy” a Tomasz Frischmann wyjaśnił, że pieniądze nie wprowadzono wtedy do budżetu, ponieważ nie wiadomo było, jakie będą plany związane z realizacją dalszego etapu budownictwa na wynajem.

- Teraz wiemy już, że to ma być w jakimś stopniu kontynuowane, cieszymy się bardzo, więc wykazujemy te środki po stronie wydatków - podkreślił. Radny PO Krzysztof Rydzoń pytał, czy prowadzono jakieś badania i czy na ich podstawie wiadomo, że są chętni na takie mieszkania, by nie okazało się, że będą one stały puste, a miasto w to zainwestuje. Zdaniem burmistrza takich obaw nie ma, bo już w 2023 była mowa, że będą budowane kolejne budynki i już wtedy było bardzo dużo chętnych i zainteresowanych.

- Oczywiście dla przyszłego najemcy jest to wydatek, bo

będzie musiał partycypować w kosztach, ale nie boję się i TBS też się nie boi o przyszłych i ewentualnych najemców - powiedział burmistrz i przypomniał, że na tym terenie miasto planuje też budowę budynku komunalnego, ale programy dofinansowujące takie inwestycje na razie raczkują, więc czekają na ich rozwój.

Mieszkania mają być wykończone. Nabór chętnych rozpocznie się po rozstrzygnięciu przetargów, gdy już będzie wiadomo, jaki jest dokładny koszt inwestycji. Wtedy też będzie wiadomo, jaki konkretnie będzie wkład własny dla mieszkańca. W pierwszej kolejności będą one przyznawane mieszkańcom Oławy, ale możliwość zamieszkania w nich będą miały również osoby spoza miasta.

Za podjęciem uchwały wprowadzającej zmiany w budżecie głosowało 12 radnych, od głosu wstrzymało się trzech - Bartosz Gawlas, Grzegorz Mierzwiak i Krzysztof Rydzoń. 6 radnych nie było wtedy na sesji RM.

(WK)



# URZĄD MIEJSKI W OŁAWIE

Biuletyn Informacji Publicznej [www.bip.um.olawa.pl](http://www.bip.um.olawa.pl)



strona dofinansowana z budżetu miasta Olawy

**W INTERNECIE:**  
[miasto.olawa.pl](http://miasto.olawa.pl)  
poczta elektroniczna:  
[olawa@um.olawa.pl](mailto:olawa@um.olawa.pl)

W Oławie ma powstać 180 mieszkań TBS o łącznej powierzchni 9.460 m<sup>2</sup> oraz 219 miejsc postojowych wraz z garażami indywidualnymi. Trzy budynki będą zlokalizowane przy ulicy Paderewskiego za Mieszkaniami Plus (w pobliżu przystanku Olawa Zachodnia)

## Będą mieszkania, a w pobliżu park



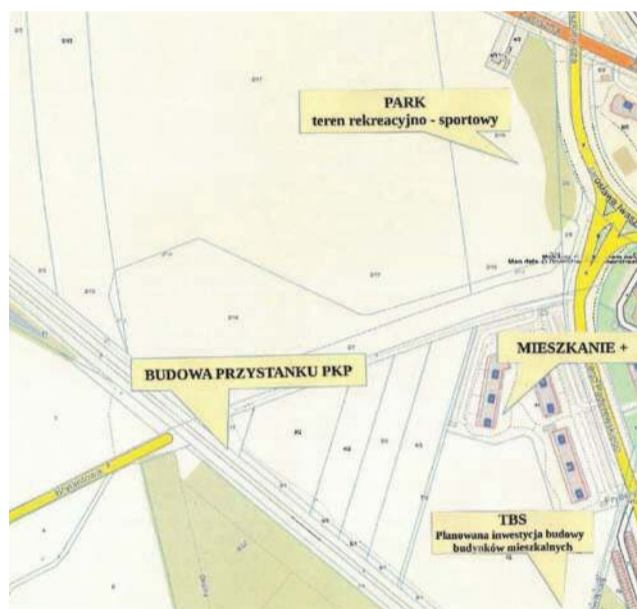
Radni wprowadzili zmianę ogólnej kwoty dochodów i wydatków budżetu gminy na 2025 rok, dzięki temu TBS Kamienna Góra będzie mógł rozpocząć działania przy realizacji inwestycji (pierwszy etap to projektowanie).

Podczas kolejnych sesji RM planowanie jest przekazanie terenu pod budowę dla TBS. - Będziemy uruchamiać nasze środki na realizację zadania, przypuszczamy, że to będzie około 20 procent wartości inwestycji, czyli prawie 23-24 mln złotych - informuje burmistrz Tomasz Frischmann.

W przypadku TBS - przyszły najemca po otrzymaniu przydziału, będzie musiał wnieść partycypację w wysokości od 20 do 30% - wartości mieszkania.

- Chcielibyśmy w tym roku uzyskać pozwolenie na budowę, w przyszłym przystąpić do przetargu na wyłonienie wykonawcy - mówił na lutowej sesji burmistrz. - Budynki będą wykonane w technologii budownictwa modułowego, szeroko stosowanego w Szwecji, w Niemczech, kilka budynków w tej technologii w Polsce też już wykonano. W związku z tym realizacja tego zadania będzie szybsza. Jest też możliwość pozyskania środków z zewnątrz - z budżetu państwa w wysokości od 45 do 50% na realizację zadania.

Mieszkania w pierwszej kolejności przewidziane są dla osób zamieszkałych w Oławie (nie muszą być zameldowane). Z mieszkań będą mogły korzystać również osoby spoza Oławy. Jaka będzie kwota



partycypacji za metr kwadratowy? Tego jeszcze nie wiadomo, bo nabór wniosków o przydział rozpocznie się po uzyskaniu kwoty z przetargu dotyczącego inwestycji. Trzeba brać pod uwagę, że przyszły najemca będzie musiał zapłacić 20 - 30% kwoty za metr w standardzie mieszkania wykończonego.

Przypominamy, że w rejonie ulic Paderewskiego i Zacisznej powstanie też park z funkcją rekreacyjną (miejsce zaznaczyliśmy na mapie). Miasto Olawa pod koniec ubiegłego roku podpisało akt notarialny i przejęło teren od Krajowego Ośrodka

Wsparcia Rolnictwa. Chodzi o działkę o powierzchni blisko dwóch hektarów, która będzie zagospodarowana tak, aby mieszkańcy mieli pełne zieleni miejsce do wypoczynku i rekreacji. Będą tam dodatkowe nasadzenia drzew i roślin ozdobnych, a także zamontowane urządzenia do ćwiczeń i aktywnego spędzania czasu na świeżym powietrzu. Docelowo miasto planuje przejąć całość, czyli około 10 hektarów - pod różne funkcje, które określa mieszkańcy. Na mapie zaznaczyliśmy też lokalizację budynków, które planuje wybudować TBS Kamienna Góra.

## Oława z wizytą w Chrzanowie

Delegacja złożyła specjalne podziękowania za nieocenioną pomoc w trudnych dla naszego miasta chwilach. Burmistrz Tomasz Frischmann, przewodniczący Rady Miejskiej Krzysztof Mazurek oraz radny Piotr Soroczyński uczestniczyli w sesji Rady

Powiatu Chrzanowskiego. - Jest takie powiedzenie „kto szybko pomaga, pomaga dwa razy” i ta pomoc od państwa ma taki wymiar - mówił burmistrz. - Bardzo serdecznie za to dziękujemy. Środki finansowe, które nam państwo przekazaliście zostały prze-

znaczone na remont pomp, które uległy awarii podczas akcji przeciwpowodziowej, to są bardzo drogie urządzenia. Delegacja z Olawy wręczyła staroście i radnym podziękowania, oławskie gadżety i słodki upominek.



**Szanowne Panie**

Z okazji Dnia Kobiet składam najserdeczniejsze życzenia. Zdrowia, pomyślności i szczęścia w życiu rodzinnym oraz realizacji osobistych i zawodowych pragnień. Niech każdy dzień będzie wyjątkowy, a uśmiech zawsze gości na Waszej twarzy. Spełnienia marzeń.

Burmistrz Olawy  
Tomasz Frischmann

## Ruszyła budowa centrum przesiadkowego

Prace prowadzone są przy nowym przystanku kolejowym „Olawa Zachodnia”. Załatwiono już wszelkie formalności związane z przekazaniem placu budowy. Kilka dni temu wjechał ciężki sprzęt. Pierwszy etap to budowa kanalizacji deszczowej. Firma Bickhardt Bau Polska z Siechnic istnieje 30 lat. Miasto już z nią współpracowało. W Oławie wykonała parking typu „parkuj i jedź” przy ulicy Różanej (obok PKP), drogę przy ulicy



Spacerowej i uczestniczyła w remoncie ulicy Oleśnickiej.

Przypominamy, że przystanek „Olawa Zachodnia” będzie miał dwa perony z oświetleniem, wiatami i ławkami. Obok budowane jest przejście podziemne, które ułatwi komunikację między peronami oraz umożliwi przedostanie

się pieszych i rowerzystów z Osiedla Sobieskiego w kierunku Nowego Otku. Miasto Olawa partycypuje w kosztach inwestycji. Podpisanie umowy z firmą z Siechnic pozwoliło rozpocząć kolejny etap, czyli prace przy budowie parkingu typu „parkuj i jedź”, drogę dojazdowych i chodników.

## Historyczna chwila

**Dokument znaleziony w krzyżu wieży kościoła św. Ap. Piotra i Pawła w Oławie został przekazany miastu**

- Cieszę się, że przekazuję to znalezisko w dobre ręce - mówi ksiądz Leszek Woźny, proboszcz parafii. - Chcemy dowiedzieć się więcej o historii tego dokumentu, potwierdzić to, co do tej pory zostało ustalone. Renowacja kościoła jest prowadzona dzięki pomocy władz miejskich. Jesteśmy bardzo wdzięczni. Mamy rok jubileuszowy, rok święty, takie wydarzenie jest tym bardziej czymś wielkim, potwierdzeniem, że te korzenie chrześcijaństwa były od początku w kościele Piotra i Pawła.

Burmistrz Tomasz Frischmann w imieniu własnym i społeczności lokalnej podziękował za przekazanie tak wspaniałego znaleziska. - Będzie ono prezentowane w naszej nowo powstającej w podziemiach ratusza izbie muzealnej, jest to jeden z niewielu eksponatów wskazujący na historię parafii, z przyjemnością go odnowimy. Będzie dostępny dla całej społeczności. To dla nas niezwykle ważne.

Ksiądz Leszek Woźny dodał, że zostanie wykonana kopia dokumentu wraz z tłumaczeniem. Będzie wyeksponowana w kościele. - Chcemy, żeby parafianie widzieli ślad tych wydarzeń, które są ważne dla nas ludzi wierzących.



Zanim jednak to się stanie dokument trafi do Ossolineum w ręce specjalistów. Będzie poddany fumigacji, ponieważ znajdują się na nim różne bakterie i dopiero po tym procesie będzie rozwijany. Już wiadomo, że to bardzo czasochłonne. Pergamin przeleżał ponad 80 lat w trudnych warunkach, tuba była otwarta z obu stron, a w krzyżu był ślad prawdopodobnie po postrzale, przez który dostawały się wszelkie zanieczyszczenia. To dość długi zwój pergaminu pisany pięknym charakterem, dość czytelnym, podpisany przez

ówczesnego księdza proboszcza, jest też pieczęć parafii Piotra i Pawła. Być może jest tam spisana historia budowy tego kościoła? Ale to tylko przypuszczenia.

Teraz wszystko w rękach specjalistów, którzy przeprowadzą prace czysto konserwatorskie. Miasto przekazało dokument do Ossolineum.

Jerzy Pawlak, nadzorujący prace budowlane przy remoncie kościoła podkreśla, że o wszystkim poinformowano wojewódzkiego konserwatora zabytków.

### BURMISTRZ MIASTA OŁAWA

ogłasza nabór kandydatów na wolne stanowisko urzędnicze:  
**Inspektor ds. obsługi technicznej budynków** oraz na wolne kierownicze stanowisko urzędnicze:  
**Główny księgowy**  
Informacje nt. naboru są dostępne na stronie: [bip.um.olawa.pl](http://bip.um.olawa.pl)  
w zakładce Praca i na tablicy ogłoszeń Urzędu Miejskiego w Oławie.

## Echa naszych publikacji

# Rondo zostawmy na lepsze czasy

**Projekturze relacji Ed. E. Wiolety Kamińskiej (nr 5 GP) ze styczniowej sesji budżetowej Rady Miasta, chciałbym się odnieść do jednego z zamierzeń burmistrza Tomasza Frischmanna, a mianowicie budowy ronda**

Oczywiście mam tu na myśli obręb skrzyżowania w centrum Oławy, o którym niedawno tak barwnie pisał Lesław Mazur. Niewątpliwie jest to skrzyżowanie dość specyficzne, ale według moich doświadczeń jako kierowcy sprawdza się ono bardzo dobrze, a przede wszystkim nie jest aż tak uciążliwe, jak przejazd kolejowy w ciągu ulic Wiejska - Nowy Otok. Nauczyliśmy się po prostu być dla siebie uprzejmiejsi, mamy większą świadomość, że nie jesteśmy sami na drodze, a przepisy „wymusiły” na nas zwiększoną uwagę na pieszych, oni zaś bezwiednie „regulują” nam np. ruch na wspomnianym skrzyżowaniu. Tak też było do niedawna jeszcze na słynnym skrzyżowaniu Strzelna - 11. Listopada - Plac Zamkowy, a teraz... wszyscy dłużej stoimy. Komu to przeszkadzało?

Mieszkam przy ul. Jodłowej, więc wiem, o czym piszę, i z czystym sumieniem tu chcę ten pomysł i priorytety Pana Burmistrza częściowo „skorygować”. We wspomnianej relacji z sesji czytam, że jest już planowane rozpoczęcie prac projektowych ronda, natomiast ani słowa nie było o jakichkolwiek przymiarkach do prac projektowych nad wia-

duktem, bo na takie rozwiązanie się podobno ostatecznie zdecydowano. I właśnie nad tym drugim projektem powinno się już niezwłocznie zacząć pracować. Czy na wódcach naszego miasta nie robią żadnego wrażenia te olbrzymie korki? Te sznury stojących samochodów wzdłuż Nowego Otku aż do ul. Bursztynowej, a po drugiej stronie przejazdu wzdłuż ul. Wiejskiej, czasami aż do połowy ul. Strzelnej, blokując z kolei wjazdy i wjazdy z ulic bocznych? Masakra!! Ale jest coś, z czego się ogromnie cieszymy - zarówno ja, jak i pozostali mieszkańcy - że wreszcie nasza Jodłowa doczekała się gruntownego remontu i może tym samym zyska status „prawomocnej” ulicy - z gładką nawierzchnią, chodnikami i z oświetleniem, bo na razie jeździmy tu slalomem i chodzimy w ciemnościach, a już niedługo zostaną tu zasiedlone dwa nowe bloki... A propos - jeszcze przed ukończeniem remontu ul. Jodłowej już powinno się zaplanować miejsce jej wylotu na Nowy Otok, oczywiście biorąc pod uwagę przyszły dojazd do wiaduktu.

Jeszcze tak przy okazji muszę wspomnieć o podobnym problemie na sąsiedniej ulicy - Poziomkowej z jej uliczkami bocznymi, która jest alternatywną dla tej części miasta ulicą, by dojechać do centrum. Powstało tu już nie tylko spore osiedle domów jednorodzinnych, mieszka w nich coraz więcej ludzi, a dzieci chodzą do szkoły, ale są tu także... eleganckie apartamentowce. Co prawda ulica jest asfaltowa, trochę „pokręcona” i z poboczami bez chodników, ma nawet spalniacze, ale nie jestem pewien, czy w ogóle

ma studzienki kanalizacyjne, skoro po większych opadach czy ulewach tworzą się błotniste rozlewiska od „płota do płota”. Bez samochodu albo gumowców - ani rusz...

Szanowny Panie Burmistrzu! Reasumując powyższe, a skupiam się tylko na inwestycjach drogowych, moim zdaniem obecnie ważniejszy jest jednak wiadukt, potem obwodnica Oławy, a równoległe z tymi kosztownymi inwestycjami - remonty wielu oławskich ulic, na których - zaręczam - jest co robić. A rondo zostawmy sobie może na lepsze czasy.

**Z POWAŻANIEM  
- STAŁY CZYTELNIK  
WACŁAW KRAMARZ**



Chodzi o to skrzyżowanie, gdzie ma powstać rondo

## Czy Powiat Oławski ma zapytania o PRZYJĘCIE migrantów?

POWIAT

**Takie pytanie zadał na sesji Rady Powiatu Łukasz Dudkowski**

Zapowiedział też, że złoży w tej sprawie interpelację na piśmie.

- Czy do Starostwa Powiatowego wpłynęło jakiekolwiek oficjalne zapytanie, pismo lub wniosek w sprawie przyjęcia migrantów, zarówno od organów rządowych, np. wojewody dolnośląskiego, premiera czy parlamentarzystów, jak i przedstawicieli UE, organizacji międzynarodowych lub fundacji pozarządowych? Czy Powiat Oławski planuje przyjęcie migrantów, choć zapewne generalnie decyzja przyjdzie z góry, ale jakie jest

tu stanowisko Zarządu Powiatu? Mielśmy informacje, że część starostów z województwa świętokrzyskiego została wezwana i takie rozmowy się toczą. Czy coś takiego toczy się też, jeżeli chodzi o powiat oławski?

- Odpowiedź bardzo krótko, NIE - odpowiedział radnemu starosta Marek Szponar. - Jedynie bywają pytania o różnych osobach prywatnych czy stowarzyszeń. Czy powiat ma takie plany? Nie, nie ma planów, od żadnych struktur rządowych nie było żadnych zapytań w tej kwestii.

- Dziękuję, cieszę się, że otrzymaliśmy stanowisko Zarządu Powiatu - podsumował Dudkowski. - Zobaczymy, czy będzie ono tożsame ze stanowiskiem rządu.

(CK)



# WIELKANOC

## 17 - 24 KWIETNIA 2025

ZAKOPANE CYRHŁA - DOM WYPOCZYNKOWY KSIĘŻY MARIANÓW

**CENA ZAWIERA:**

- Transport komfortowym autokarem
- Ubezpieczenie
- Wyżywienie: śniadanie i obiadokolacja
- Pokoje dwuosobowe z łazienką i balkonem
- Uroczyste świąteczne śniadanie
- Zabawa przy muzyce góralskiej
- Opiekun grupy



CENA:  
1960 zł.

Cena nie zawiera opłaty uzdrowskiej i biletów wstępu.

**WYCIECZKI:**

Pronin, Bukowina Tatrzańska, Termy Bukowina - baseny termalne. Bacówka z regionalnymi, podhalańskimi wyrobami.




**KONTAKT: OŁAWA, UL. 3 MAJA 26, BIURO CZYNNIE**  
**OD WTORKU DO CZWARTKU W GODZINACH: 9.00 - 13.00**  
**TELEFON 784 510 642 - IRENA KONDYS E-MAIL: IRENA.KONDYS@IKKON.PL**

## informacje

Biuletyn Informacji Publicznej  
http://www.um.jelcz-laskowice.finn.pl/

URZĄD MIASTA I GMINY  
**JELCZ-LASKOWICE**



strona dofinansowana  
z budżetu miasta i gminy  
Jelcz-Laskowice

W INTERNECIE:  
www.jelcz-laskowice.pl  
poczta elektroniczna:  
um.info@jelcz-laskowice.pl

## Wydajniejsza przepompownia

O wrześniowym zagrożeniu powodziowym powoli zapominamy, jednak Gmina Jelcz-Laskowice, właściciel sieci kanalizacji deszczowej i systemu melioracji na swoim terenie, realizuje wnioski, jakie z tego zagrożenia wyniknęły

W przepompowni wód deszczowych przy ulicy Ogrodowej w Jelczu uruchomiono w lutym nową pompę oraz unowocześniono sterowanie całą instalacją. Koszt inwestycji to blisko 90 tys. zł. Wraz z drugą, starszą pompą przepompownia umożliwi wydajny przerzut nadmiaru wód deszczowych zebranych z osiedla za wał przeciwpowodziowy. Gwarantuje to bez-



pieczeństwo całej tej dzielnicy naszego miasta na wypadek wezbrania wód po intensywnych opadach atmosferycznych lub roztopach. (MW)

## Mieszkańcu, dowiedz się na co idą Twoje pieniądze!

Wybrane wydatki w 2025 r.:



Oświata i wychowanie  
całkowity koszt  
**89 393 740,00 zł**



Transport i łączność  
całkowity koszt  
**17 346 722,00 zł**



Rodzina  
całkowity koszt  
**13 817 485,00 zł**



Pomoc społeczna  
całkowity koszt  
**10 156 230,00 zł**



Kultura i ochrona dziedzictwa  
całkowity koszt  
**5 832 197,00 zł**



Gospodarka komunalna  
całkowity koszt  
**25 901 600,00 zł**

## Bezpłatne warsztaty rozwojowe

Cykl niezwykłych i bezpłatnych warsztatów terapeutycznych oferuje wszystkim zainteresowanym Stowarzyszenie Abstynenckie „Tęcza”. Spotkania finansowane są ze środków Gminy Jelcz-Laskowice w ramach Gminnego Programu Profilaktyki i Rozwiązywania Problemów Alkoholowych

Stowarzyszenie „Tęcza” jest beneficjentem gminnej dotacji, przeznaczonej na działalność edukacyjną w obszarze rozwiązywania problemów alkoholowych i promowania trzeźwego trybu życia. Przez najbliższe miesiące specjaliści z psychologii, terapii uzależnień i doradztwa personalnego spotkają się z mieszkańcami miasta, aby poruszyć najbardziej aktualne tematy z dziedziny szeroko rozumianego zdrowia psychicznego, rozwoju osobistego i profilaktyki

uzależnień. Budowa pewności siebie, zwalczanie prokrastynacji i umiejętność osiągania celów, utrzymywanie uważności na co dzień - to niektóre z nich. Warsztaty odbywać się będą w siedzibie stowarzyszenia „Tęcza” przy ul. Bożka 13. Pierwsze, poświęcone trosce o swoje wewnętrzne dziecko odbędą się 14 marca o godz. 19.30. Więcej szczegółów na www.jelcz-laskowice.pl i profilu FB Miasta i Gminy Jelcz-Laskowice. (UM)

## Dzięki Twoim podatkom nasza gmina się rozwija!

Pamiętaj! Rozlicz swoją deklarację PIT w Urzędzie Skarbowym w Oławie (niezależnie od miejsca zameldowania).

Twoje pieniądze zostaną przeznaczone m.in. na budowę szkół, placów zabaw, dróg i obiektów sportowych.

NA CO IDĄ  
**MOJE PIENIĄDZE**

jelcz-laskowice.nacoidamojepieniadze.pl

### BURMISTRZ JELCZA-LASKOWIC

ogłasza I ustny nieograniczony przetarg na sprzedaż prawa użytkowania wieczystego nieruchomości gruntowej

Oznaczenie i położenie nieruchomości /nr działki, AM, obręb ewid., KW/	Pow. /m <sup>2</sup> /	Cena wywoławcza netto /zł/	Wadium /zł/	Minimalne postąpienie /zł/	Opis nieruchomości	Przeznaczenie nieruchomości w mpzp
253/1 AM-1 Nowy Dwór Brak księgi wieczystej	1023	110 000	6 000	1100	Działki o kształcie regularnym i funkcjonalnym, przylegające do drogi gminnej. Sieć wodociągowa przebiega w ul. Malinowej pozostałe sieci kanalizacyjna i energetyczna w ul. Wrocławskiej.	Zgodnie z miejscowym planem zagospodarowania przestrzennego- MPZP Nowy Dwór (uchwała nr XXVII.183.2012 Rady Miejskiej w Jelczu-Laskowicach z dnia 28.09.2012 r.) przedmiotowe działki położone są w terenie oznaczonym jako teren zabudowy mieszkaniowej wraz z infrastrukturą towarzyszącą.
253/2 AM-1 Nowy Dwór Brak księgi wieczystej	1085	110 000	6 000	1100	Działki wymagają stworzenia warunków do przyłączenia się do tych sieci. Najbliższe sąsiedztwo to zabudowa mieszkaniowa jednorodzinna oraz niezainwestowane tereny przeznaczone pod zabudowę mieszkaniową jednorodziną.	

- Przetarg odbędzie się **9 kwietnia 2025 r. o godz. 10<sup>00</sup>** w siedzibie Urzędu Miasta i Gminy w Jelczu-Laskowicach ul. Witosa 24 - pok. nr 11a.
- Warunkiem przystąpienia do przetargu jest **wpłata wadium w terminie do 3 kwietnia 2025 r. na konto Gminy Jelcz-Laskowice nr 39 9585 0007 0020 0209 7563 0002.**
  - W tytule wpłaty wadium należy podać nr działki.
  - Za dokonanie wpłaty wadium przyjmuje się datę uznania na koncie gminy.
  - Wadium wpłacone przez uczestnika, który przetarg wygra zalicza się na poczet ceny sprzedaży nieruchomości.
  - Osobom, które nie wygrały przetargu, wpłacone wadium podlega zwrotowi najpóźniej w terminie 3 dni od dnia zamknięcia przetargu.
- Uczestnicy przetargu winni przedłożyć Komisji Przetargowej:
  - dokument stwierdzający tożsamość uczestnika przetargu,
  - pełnomocnictwo w formie aktu notarialnego do wzięcia udziału w przetargu gdy osoba fizyczna lub osoba prawna działa przez pełnomocnika,
  - osoby prawne zobowiązane są do okazania aktualnego wypisu z rejestru sądowego sporządzonego nie wcześniej niż 3 dni przed datą przetargu oraz dokumentu upoważniającego do działania w jej imieniu,
  - pisemne oświadczenie uczestnika przetargu o zapoznaniu się z warunkami przetargu oraz ze stanem prawnym i faktycznym nieruchomości.
- Przy nabywaniu nieruchomości do majątku wspólnego, wymagana jest obecność obojga małżonków lub jednego z nich, posiadającego pełnomocnictwo współmałżonka z notarialnym poświadczeniem podpisu, na nabycie nieruchomości będącej przedmiotem przetargu.
- Przetarg jest ważny bez względu na liczbę uczestników, jeżeli chociaż jeden uczestnik zaoferuje co najmniej jedno postąpienie powyżej ceny wywoławczej.
- Cena sprzedaży nie uwzględnia kosztów okazania granic nabywanej nieruchomości.
- W przypadku uchylecia się uczestnika, który przetarg wygra, od zawarcia umowy, wadium ulegnie przepadkowi.
- Miejsce i termin zawarcia umowy notarialnej zostanie wyznaczone w ciągu 21 dni od daty zamknięcia przetargu.
- Termin dokonania wpłaty ceny sprzedaży upływa w dniu zawarcia umowy sprzedaży, przed jej podpisaniem.
- Za dokonanie wpłaty przyjmuje się datę uznania na rachunku bankowym gminy.
- Przy sprzedaży mają zastosowanie przepisy o podatku od towarów i usług (VAT 23%).
- Koszty notarialne oraz opłaty sądowe związane z nabyciem nieruchomości ponosi Nabywca.
- Informacje w sprawie przetargu udzielane są w Urzędzie Miasta i Gminy w Jelczu-Laskowicach ul. Witosa 24 – pok. nr 13, tel. 71 381-71-56.
- Burmistrz Miasta i Gminy zastrzega sobie prawo odwołania lub unieważnienia przetargu z ważnej przyczyny.

ZŁUP. BURMISTRZA  
MICHAŁ WOLSKI  
ZASTĘPCA BURMISTRZA

# Scania ZASTĄPIŁA Jelcza

BYSTRZYCA  
OSP

**Tradycji stało się zadość  
nowy ciężki wóz bojowy  
został poświęcony i oficjalnie  
przekazany druhom  
z Bystrzycy**

Nowy wóz strażacki druhowie odebrali od producenta 11 lutego i tego dnia hucznie powitali go w wiosce wraz z mieszkańcami. To był też moment, kiedy pożegnali się z wysłużonym jelczem. Po 38-latach pracy przeszedł na strażacką emeryturę, ale nie będzie stał w garażu. Kupił go miłośnik starych samochodów ciężarowych Tomasz Herba z Janikowa, i zamierza nim pojechać w tegoroczny Rajd Koguta.

- Jestem miłośnikiem wozów ciężarowych, obecnie mam kilka pickupów amerykańskich, miałem kilka ciężarówek, ale do jelcza mam szczególny sentyment, ponieważ mój dziadek pracował w Jelczańskich Zakładach Samochodowych i dużo opowiadał mi o tej fabryce. Wujek jeździł w rajdach Jelcza i miałem okazję z nim jeździć, więc jest to marka, do której mam duży sentyment, dlatego uznałem, że ten zostanie w rodzinie - mówi Tomasz Herba, który zamierza jeździć nowym nabytkiem na rajdy i zloty. - Poza tym strażackiego wozu w swojej kolekcji jeszcze nie miałem i zawsze jak chłopaki jechali nim na akcję, to mocniej biło mi serce. Teraz, kiedy wystawiono go do sprzedaży, serce też zabiło mocniej, więc jest mój.

Zgodnie z tradycją nowy wóz nie mógł rozpocząć pracy bez oficjalnego przekazania. Stosowna uroczystość odbyła się 27 lutego na placu przed remizą OSP w Bystrzycy.

- Chcąc oddać cześć temu szczytnemu celowi, jakim jest ratowanie życia i dobytku podczas ciężkich akcji strażackich, spotkaliśmy się dzisiaj na uroczystej zbiórce, podczas której nastąpi poświęcenie

i oddanie do użytku ciężkiego ratowniczego samochodu pożarniczego marki Scania - mówi prezes OSP w Bystrzycy Mariusz Michałowski, witając zaproszonych gości.

Wśród nich Michała Rado - wicemarszałka województwa dolnośląskiego, Artura Piotrowskiego - wójta gminy Oława, Małgorzatę Sienkiewicz - sekretarz gminy Oława, Andrzeja Mikodę - wiceburmistrza Oławy, Grzegorza Pietruńko - nadleśniczego Nadleśnictwa Oława, Pawła Bubałę - wieloletniego radnego gminy Oława i sołtysa Bystrzycy, a także zastępcę dolnośląskiego komendanta wojewódzkiego Państwowej Straży Pożarnej we Wrocławiu starszego brygadiera Pawła Kalińskiego, komendanta powiatowego PSP młodszego brygadiera Bartłomieja Marcinowa, prezesa zarządu oddziału powiatowego Związku OSP Rzeczypospolitej Polskiej w Oławie Jerzego Łabowskiego, a także komendanta gminnego OSP Piotra Książkiewicza i wieloletniego komendanta gminnego OSP Tadeusza Frysztaka, a także księży - proboszcza parafii w Bystrzycy Tadeusza Rogackiego oraz proboszcza parafii wp. Św. Apostołów Piotra i Pawła w Oławie Leszka Woźnego, który dokonał aktu poświęcenia nowego wozu.

- Dzisiejszy dzień dla druhow OSP w Bystrzycy oraz mieszkańców miejscowości jest dniem szczególnym, bowiem dokonuje się kolejny ważny etap w historii jednostki - mówi Michałowski i przypomniał, że lokalna jednostka działa od 1946 roku, została włączona do Krajowego Systemu Ratowniczo-Gaśniczego w 1995. Obecnie skupia 33 członków. By spełnić stawiane strażakom ochotnikom rosnące wymagania, zarówno pod względem umiejętności praktycznych oraz wyposażenia sprzętu, by usprawnić ich działania, konieczna była modernizacja floty. Udało się to dzięki zaangażowaniu obecnych na uroczystości.

Podczas zbiórki załodze samochodu uroczystość przekaza-

zano kluczyki oraz dokumenty wozu. W ramach wdzięczności za tak oczekiwany i potrzebny jednostce zakup ochotnicy podziękowali zaangażowanym wręczając pamiątkowe statuetki.

Podziękowania i gratulacje popłynęły pod adresem tych, którzy przyczynili się do zakupu wozu, ale też strażaków, wraz z życzeniami, by jak najrzadziej musieli używać wozu, a jeżeli już, to by zawsze zdążyli na czas i wracali w takim samym składzie, w jakim wyjechali.

Szczególne podziękowania druhowie złożyli swojemu prezesowi Mariuszowi Michałowskiemu za trud i pracę włożone w pozyskanie tego wozu pożarniczego. I było widać, a raczej słychać, że był tym zaskoczony, bo dziękował kolegom łamiącym się głosem. Dodał, że jest to dla niego tym bardziej wzruszająca chwila, bo zgodnie z obietnicą, którą złożył obejmując stanowisko prezesa OSP, jego czas w tej roli dobiega końca. Celem było dokończenie prac związanych z pozyskaniem wozu. Z pomocą tu zgromadzonych to się udało. Kosztowało go dużo pracy, ale było nowym ciekawym doświadczeniem i było warto.

- Bardzo dziękuję - dodał.

Nowy ciężki wóz ratowniczo-gaśniczy to scania (4x2) z automatyczną skrzynią biegów, zbiornikiem na 5 tys. litrów wody, pompą wysokiej wydajności i hydraulicznym działkiem. Koszt zakupu samochodu to 1.480.000 tys. zł, z czego 950 tys. zł przekazała Gmina Oława, 100 tys. zł pozyskano z Narodowego Funduszu Ochrony Środowiska i Gospodarki Wodnej, 450 tys. zł dzięki wsparciu komendanta PSP w Oławie przekazała Komenda Główna Państwowej Straży Pożarnej, a 175 tys. zł dołożył Urząd Marszałkowski Województwa Dolnośląskiego. Pozostałą kwotę zapewnił prywatni sponsorzy.

TEKST I FOT.  
WIOLETTA KAMIŃSKA



Druhowie OSP Bystrzyca dziękowali prezesowi Mariuszowi Michałowskiemu (z prawej)



Ks. Leszek Woźny pełnym wiadrzem poświęcił nowy wóz strażacki



Specjalnymi statuetkami druhowie podziękowali tym, którzy pomogli w zakupie samochodu



Podczas uroczystości oficjalnie przekazano strażakom kluczyki i dokumenty nowego wozu

## LISTY DO REDAKCJI

# „Dzień Kobiet”



Ósmy marca Święto Kobiet,  
Już każdy chłop  
Drapie się po głowie,  
Czyś Ty biedny,  
Czy bogaty,  
Kup swojej Damie  
Chociaż kwiaty.  
A do tego czekolada,  
każda Dama będzie rada.

OŁAWA 2025 „TEDI”

# BURMISTRZ: - To nie jest zwykła dwuosobowa ławka, tylko ławka artystyczna

OŁAWA

z Sesji RM

**Najpierw altana za ponad 370 tys. zł, teraz ławka za 120 tys. zł. - Skąd takie koszty, panie burmistrzu? - pytał radny Bartosz Gawlas. - Jestem zdumiona, że ktoś tak kolosalną kwotę przewidział na ławkę - mówi radna Joanna Kruk-Gręziak**

Dolnośląski Funduszu Odrzański funkcjonuje od kilku lat. Jego celem jest - jak mówią przedstawiciele Urzędu Marszałkowskiego, który przyznaje pieniądze na realizację projektów w ramach DFO - upowszechnienie turystyki i promocja walorów turystycznych regionu. O wsparcie finansowe mogą ubiegać się organizacje pozarządowe (nabór wniosków trwa do 24 marca) oraz gminy. W tym przypadku dofinansowania na 2025 rok już przyznano. Otrzymały je m.in. Gmina Wińsko - 100 tys. zł na doposażenie kąpieliska Zalew Słup, Gmina Niechlów - 78 tys. zł na zagospodarowanie przestrzeni przy rzece Barycz, Syców - zagospodarowanie plaży przy zalewie Stradomia - altana, stoły do tenisa, deski SUP, a także Miasto Olawa - 90 tys. zł na zadanie pod nazwą „Zagospodarowanie terenu z elementami małej architektury w Parku Miejskim w Oławie”.

27 lutego na sesji Rady Miejskiej w Oławie burmistrz Tomasz Frischmann poinformował, że w ramach zadania przewidziano wykonanie i montaż miejsca do odpoczynku, to jest „ławki rekreacyjnej dwuosobowej”, która wyposażona będzie w dekoracyjne oświetlenie ledowe. Całkowita wartość zadania wraz projektem szacowana jest na 120 000 zł, ale ostateczna cena będzie znana po przetargu, więc może być mniejsza albo większa. Kwotę powyżej dofinansowania to wkład własny miasta. Przy prognozowanych kosztach byłoby to 30 tys. zł.

Informacja o ławce za 120 tys. zł wywołała burzliwą dyskusję wśród radnych. Niektórym trudno było uwierzyć, że tak dużą kwotę można w ogóle brać pod uwagę w kontekście jednej ławki.

- W ostatnich miesiącach dużo dyskutowaliśmy o wiacie, przy ul. Żeromskiego, która kosztowała ponad 370 tys. zł (dofinansowane na jej budowę miasto też pozyskało z DFO - od red.) - rozpoczął dyskusję radny Bartosz



Radny Jacek Żydło jest zdania, że jak dają pieniądze na ławeczkę, to trzeba brać

Gawlas. - Oczywiście wiata ta odpowiada żywotnym potrzebom naszego społeczeństwa i, jak się okazuje, nie było to ostatnie słowo w tym temacie. Teraz wchodzi ławka rekreacyjna dwumiejscowa za 120 tys. zł z oświetleniem led. Skąd takie koszty? Przypomnę, że zrobiłem rozpoznanie i owszem, są różne ozdobne ławki z oświetleniem, z ładowarkami, z USB itd., ale ich koszt zamyka się w granicach 20-30 tys. zł. Dokładając do tego projekt i montaż czy dociągnięcie zasilania, to... wydaje mi się, że koszt proponowanej ławki jest przesadzony. Panie burmistrzu, skąd takie koszty?

- Ja odpowiem bez uszczypliwości - ripostował burmistrz. - Te koszty wychodzą z projektu. Ostateczne będą znane z postępowania przetargowego, które według mnie trzeba ogłosić, ponieważ otrzymaliśmy środki finansowe na ten cel, a nie wszystko można refinanceować z „Funduszu Odrzańskiego”.

Podobnie jak w dyskusji o wspomnianej altanie przy ul. Żeromskiego i tym razem burmistrz tłumaczył, że w programie są określone rzeczy, na które można otrzymać dofinansowanie. Co więcej, muszą one być zlokalizowane w odpowiednich miejscach. Olawa otrzymała 90 tys. zł na 120 tys. zaplanowanych, więc zdaniem burmistrza warto z tego skorzystać.

- Co do cen, to są, jakie są, i trudno z nimi dyskutować - stwierdził i dodał, że w przypadku wspomnianej altany wynikały one z przetargów, które były powtarzane dwukrotnie. Ponownie przypomniał też, że samorząd przy zakupie urządzeń do użytku publicznego musi spełniać inne wymogi niż osoba kupu-

jąca takie urządzenia do celów prywatnych. To też ma wpływ na cenę.

- Panie burmistrzu, nie zgodzę się z pana polityką i sposobem zarządzania miastem - powiedział radny Krzysztof Rydzoń z PO. - Najpierw wiata za ponad 300 tys. zł, teraz ławka za 120 tys. i tak robi się pół miliona, a za to można zrobić chodnik, z którego będą korzystać wszyscy mieszkańcy, a nie ławka, która prawdopodobnie zostanie zdemontowana.

Burmistrz nie zgodził się z radnym. - Mówi pan, że źle zarządzam budżetem, bo wydaję pieniądze na ławkę za 120 tys. zł. Po pierwsze, to nie wiem, ile ona będzie ostatecznie kosztować, może więcej, a może mniej. Po drugie - proszę zwrócić uwagę, że pozyskałem na tę ławkę 90 tys. zł. Nie mogę pozyskać na nic innego, ale jeżeli państwo teraz zdecydujecie, żebym tego projektu nie realizował, to ja napiszę rezygnację z Funduszu Odrzańskiego. Jaki problem? Oddam 90 tys. zł i nie będzie dyskusji, bo teraz zaczynam być zakładnikiem sytuacji. Ja tego nie chcę, po co mam się tłumaczyć?

Do dyskusji włączyła się radna Joanna Kruk-Gręziak mówiąc, że jest zdumiona tym, że tworząc fundusz unijny, ktoś w ogóle przewidział taką kolosalną kwotę na ławkę. - Nie chce nikogo obrazić ale czy to znaczy, że ktoś chce dać zarobić znajomemu króliczka więc trzeba podbijać ceny? - pytała retorycznie podkreślając, że nie jest to pytanie pod adresem samorządu, a ocena zaistniałej sytuacji. - Jak można wpaść na pomysł, że ławka dla dwóch osób, w miejscu rekreacyjnym może kosztować 120 tys. zł?



Radna Joanna Kruk-Gręziak: - Uważam, że w naszym kraju powinno się bardziej racjonalnie wydawać pieniądze

Takie pieniądze powinny być spożytkowane np. na 20 zwykłych ławek, albo na monitoring na terenach rekreacyjnych, by policja mogła dotrzeć na czas gdy, ktoś odważy się dewastować jakieś sprzęty. Uważam, że w naszym kraju powinno się bardziej racjonalnie wydawać pieniądze, a nie z taką fantazją.

W dalszej dyskusji radna dodała, że dla niej, podobnie jak dla przeciętnego obywatela, przeznaczanie tak wysokich kwot na takie rzeczy jak ławka, jest szokujące.

Burmistrz zgodził się z radną, ale - jak stwierdził - jest jak jest. Pojawił się program, miasto ma przygotowane coś pod ten program i pytanie, czy wykorzysta tę okazję czy nie. Tłumaczył, że „to nie jest zwykła dwuosobowa ławka, tylko ławka artystyczna”.

- Owszem, można zapytać po co to? Po co ta altana czy urządzenia do ćwiczeń, które już są i powstały dzięki dofinansowaniu z Funduszu Odrzańskiego, ale - ja widzę po co, gdy tamtędy przechodzę - stwierdził Tomasz Frischmann. - Tam zawsze są ludzie i ktoś z tego korzysta. To są rzeczy drogie, a my jako miasto korzystamy z szansy, jaką daje nam udział w konkursie na dofinansowanie.

Burmistrz uważa, że postąpił słusznie korzystając z możliwości wprowadzenia dodatkowych pieniędzy do budżetu miasta, ale - podkreślił po raz kolejny - jeżeli radni mają inne zdanie, to złoży stosowny wniosek, by poprzez głosowanie się wypowiedzieli, czy ma kontynuować projekt czy też nie i jeżeli ma wysłuchiwać takich dyskusji, to nie będzie rekomendował głosowania za dalszą realizacją projektu i będzie miał święty spokój rezygnując z dofinansowania.

Nim złożył zapowiedziany wniosek, głos w temacie za-

brał jeszcze radny BBS Jacek Żydło. Przyznał, że cena ławki jest duża, ale „skoro dają na to pieniądze, to dlaczego ich nie brać?”. Wspomniał, że w jednej z telewizji oglądał informacje o Funduszu Odrzańskim. Pokazano tam też to, co dzięki temu programowi powstaje, także w Oławie. Uważa, że bardzo fajnie wyglądało. Co do cen, to nie wie, „czy są brane z kapelusza, czy rzeczywiście tyle to kosztuje”.

- Na początku słyszeliśmy, że to jest ławka dwuosobowa z oświetleniem, teraz słyszymy, że to ławka artystyczna, więc zaczynam rozumieć cenę, bo zaraz znajdzie się pan, który dłużej czy pędzikiem pomacha, no i cena automatycznie rośnie - stwierdził. - Jeżeli chodzi o fundusze, to dostajemy te pieniądze, więc grzech nie skorzystać. To zostanie w mieście, tak samo jak wspomniana altana. Jeszcze wszyscy z niej nie korzystają, ale efektu nabierze ona wiosną, latem przy ścieżce rowerowej.

Radny przypomniał, że jeszcze 3-4 lata temu po terenie przy ul. Żeromskiego nie można było przejść, bo wysypywano tam gruz i śmieci, a teraz można tam przejeżdżać rowerem. Jest tam ścieżka rowerowa, są urządzenia do ćwiczeń, powstała altana, z czasem powstanie oświetlenie i za kilka lat będzie to miejsce, które będzie cieszyło mieszkańców. - Więc jeżeli dają na to pieniądze, jestem za tym, by z nich korzystać - powtórzył po raz kolejny.

Tomasz Frischmann dodał, że gdyby poszedł do mieszkańców Sycowa czy innych miejscowości, które otrzymały dofinansowanie z Funduszu Odrzańskiego i zapytał ich, czy tych pieniędzy nie można by zagospodarować inaczej, każdy powiedziałby, że tak, bo są inne potrzeby, ale... -

Może idee tego programu są takie, żeby zrobić coś, na co nas nie stać, ale dzięki tym środkom zewnętrznym uatrakcyjnić dane miejsce - uznał burmistrz. I podobnie jak radny Żydło przypomniał, że miejsce, gdzie powstała altana, jeszcze kilka lat temu było zapomnianą częścią miasta. Dzięki ścieżce „od rzeki do rzeki” to miejsce zaczęło żyć i okazało się, że to jest bardzo ładna część miasta. A gdy uda się tam zrobić oświetlenie, także oświetlenie wybiegu dla psów, to będzie jeszcze ładniejsze. Co więcej, gdy powstanie tam druga ścieżka rowerowa od ul. Żeromskiego, przez Rybacką do Siedleckiej, która z założenia będzie oświetlona, zostaną uporządkowane dzięki zagajniki, to powstanie „piękny park”.

Burmistrz powtórzył, że jego zdaniem idee „Funduszu Odrzańskiego” są dobre, więc będzie go bronił, ale żeby nie było, że jednoosobowo podjął decyzję, prosi o opinię radnych poprzez głosowanie nad wspomnianym wnioskiem.

- Mam inną propozycję - powiedziała radna Kruk-Gręziak. - By z naszej dzisiejszej ekscytującej dyskusji trochę ochłonią, proponuję, by wniosek burmistrza przekazać na komisję działającą przy Radzie, by radni mogli poznać szczegóły „Funduszu Odrzańskiego” i zaproponowanego projektu. Wtedy z większą świadomością będziemy mogli podjąć decyzję, by nie wylać dziecka z kąpielą.

- Przyjmuję tę propozycję i dziękuję - zakończył dyskusję burmistrz.

To oznacza, że los ławeczki za 120 tys. zł nie został jeszcze przesądzony.

(WK)



Sebastian i Lena otworzyli wydarzenie



W pierwszej parze starosta Marek Szponar z uczennicą oławskiego LO nr 1

## XIII Polonez Maturzystów. TRADYCJA wciąż trwa...

27 lutego uczniowie szkół ponadpodstawowych z powiatu oławskiego zatańczyli poloneza na oławskim Rynku

To już trzynasta edycja tego wydarzenia co roku organizowanego przez inną szkołę średnią. Event tradycyjnie wspierało Starostwo Powiatowe, a w tańcu wzięli udział samorządowcy: starosta Marek Szponar, wicestarosta Maria Bożena Polakowska, burmistrz Oławy Tomasz Frischmann i wicewójt gminy Oława Helena Masło.

- Drodzy maturzyści, szanowni nauczyciele, rodzice i zaproszeni goście! Witam serdecznie wszystkich zgromadzonych na oławskim rynku, na XIII Polonezie Maturzystów - mówił starosta Marek Szponar. - Polonez stał się symbolem pożegnania ze szkołą średnią u progu egzaminu maturalnego. To wyjątkowy, narodowy taniec, który stanowi również wyraz waszego szacunku dla nauczycieli, kolegów, koleżanek oraz wszystkich osób, które towarzyszyły wam przez te wszystkie lata. Stoicie u progu nowego etapu życia - uśmiechnięci, pełni nadziei i marzeń.

Życzę wam, aby wszystkie wasze plany i cele się spełniły. Niech matura będzie początkiem nowego rozdziału, który poprowadzi was obranymi przez siebie drogami. Życzę, abyście zrealizowali wszystkie swoje zamierzenia i odnaleźli szczęście na każdej z tych dróg. Dziś zapraszam wszystkich do wspólnego świętowania. Poloneza czas zacząć!

Organizatorem tegorocznej edycji było Liceum Ogólnokształcące nr I im. Jana III Sobieskiego.

(KT)

FOT. KAMIL TYSA  
ktysa@gazeta.olawa.pl

Uśmiechy nie schodziły z twarzy



Było pięknie i uroczyscie

**BARAN**

(21.03-20.04)



Sytuacja poprawi się w weekend. Poczujesz się wtedy doceniony przez swoją drugą połowę. W sprawach finansowych nie musisz przesadzać z oszczędnością, możesz sobie pozwolić na małe szaleństwo. Skup się teraz na sobie. Pomyśl zwłaszcza o swoim zdrowiu. Wskazany byłby również wypoczynek, może wyjazd.

**BLIŹNIĘTA**

(22.05-21.06)



Będziesz teraz pełen emocji, ale postaraj się trzymać je na wodzy, jeszcze przez chwilę. Partner potrzebuje więcej czasu, nie możesz naciskać. Jeśli będziesz wyrozumiały waz związek niedługo rozkwitnie. Weekend poświęć na odpoczynek w gronie przyjaciół, pokaż, że o nich pamiętasz.

**LEW**

(23.07-22.08)



To będzie intensywny okres w pracy. Uda się zrealizować część twoich planów, jeśli znajdziesz odpowiedni sposób, jak trafić z nimi do współpracowników. Narzucenie czegoś z góry nie zda egzaminu. Musisz się bardziej wysilić. Środek tygodnia okaże się sprzyjający na zakupy lub niewielkie inwestycje.

**WAGA**

(23.09-23.10)



Bardzo dobrze ułożą się sprawy zawodowe. Zawrzesz korzystne kontrakty, nawiądziesz ciekawe znajomości. Pewne plany zaczną się realizować. W uczuciach nie wydarzy się nic szczególnego. Życie rodzinne także będzie spokojne. To dobry czas na podjęcie decyzji, które od dawna odkładasz, zwłaszcza dotyczących zdrowia.

**STRZELEC**

(23.11-21.12)



Coś się może wydarzyć w sprawach uczuciowych. Poczujesz, że masz dość samowystarczalności i zatęsknisz za odrobiną bliskości i miłości. Mimo że nie będzie cię opuszczał strach przed zaangażowaniem, spróbuj zaufać osobie, która bardzo się dla Ciebie stara. To będzie korzystny tydzień również w sprawach zawodowych.

**WODNIK**

(21.01-20.02)



Unikaj konfliktowych sytuacji, bo będziesz miał problemy z właściwą oceną sytuacji i możesz się stać niezamierzenie adwokatem diabła. Twoje rozartowanie będzie rzutowało na sferę finansów. Nie inwestuj, nie wydawaj pieniędzy, nie planuj większych inwestycji. Zachowaj dużą ostrożność we wszystkim, co robisz.

**BYK**

(21.04-21.05)



Pewne sprawy w życiu osobistym przestaną być tak ważne, jak dotychczas, a inne nabiorą znaczenia. Poznasz kogoś wyjątkowego i ciągle będziesz analizował swoje uczucia. Nie rób tego, po prostu ciesz się chwilą. W pracy wszystko ułoży się po twojej myśli. Kilka twoich pomysłów zostanie docenionych.

**RAK**

(22.06-22.07)



Nie stawiaj wszystkiego na jedną kartę, postaraj się znaleźć kompromis, zwłaszcza w sprawach rodzinnych. Twój upór może być przyczyną niesnasek, nawet kłótni. Weź pod uwagę, że twoi bliscy mogą mieć sporo racji. W uczuciach - zwiastuny nowych doznań i emocji. Możesz poznać kogoś interesującego, a w stałych związkach odżyją stare uczucia.

**PANNA**

(23.08-22.09)



Możesz poczuć się zmęczony i zniechęcony. Twoje starania, żeby poprawić rodzinne relacje będą spełzać na niczym. Wszystko przez to, że twoi najbliżsi nie potrafią zapomnieć o wydarzeniach z przeszłości. Jeszcze jakiś czas zajmie im otwarcie się na relacje z tobą. Jednak nie poddawaj się.

**SKORPION**

(24.10-22.11)



Sytuacja domowa raczej nieciekawa. Pojawiają się napięcia i kłopoty. Zwłaszcza środek tygodnia przyniesie trudną atmosferę. Musisz wystąpić w roli mediatora i poprowadzić kilka trudnych rozmów. Weekend będzie lepszy, możesz spotkać starych przyjaciół. Wieczór pełen zabawy dobrze Ci zrobi. O sytuację zawodową nie musisz się martwić.

**KOZIOROŻEC**

(22.12-20.01)



Początek tygodnia pełen napięcia, nieoczekiwanych odwiedzin i zamieszania. Będziesz się czuł fantastycznie, w centrum wielu wydarzeń. W sprawach zawodowych postaraj się składać obietnic bez pokrycia i bacznie obserwuj osoby, z którymi chcesz prowadzić interesy. W uczuciach - harmonia i zrozumienie. Nie nadużywaj jednak zaufania partnera.

**RYBY**

(21.02-20.03)



Będziesz u szczytu formy zawodowej i towarzyskiej. Sukcesy - już na początku tygodnia. Zostaniesz doceniony, co sprawi ogromną satysfakcję. Dobra passa w pracy nie pójdzie w parze ze szczęściem w miłości. Musisz podjąć trudną decyzję, czy chcesz walczyć o swój związek, czy pora odpuścić.

**Twórzmy wspólnie FOTOGRAFICZNĄ historię Oławy****(183)**

Dziś opis kolejnego miejsca, gdzie dzieci (i nie tylko) zjeżdżały w zimie na sankach - górka koło stacji.

Zdjęcie nr 1 pochodzi z albumu Lecha Łagowskiego, a zrobiono je w 1965 na górcie przy „placu dworcowym” przed stacją kolejową PKP w stronę do parku. Na zdjęciu widzimy na sankach Janusza Łagowskiego, pana majora Janczewskiego, a na nartach Lecha Łagowskiego. Na zdjęciu w miejscu, gdzie dzieci zjeżdżają na sankach, był chodnik wyłożony dużymi płytami z granitu, a w miejscu gdzie chodnik biegł pod górę, to była drobna kostka granitowa. Wzdłuż chodnika były lampy gazowe, które zastąpiono lampami elektrycznymi na początku lat sześćdziesiątych. W zimie, gdy był śnieg, a wtedy było go dużo, dzieci robiły z tej górki ślizgawkę. Oczywiście nikt nie posypywał górki piaskiem, więc tylko nieliczni pasażerowie pociągu próbowali zejść po wyslizganym śniegu - większość szła dłuższą drogą, czyli ulicą Kolejową do 1 Maja, a potem w lewo do miasta. Na zdjęciu widzimy budynek, który jest do dzisiaj pod adresem ulica Kolejowa 1, po prawej jest stacja kolejowa (na zdjęciu nie widać).

Zdjęcie nr 2 zrobiłem w 1972 roku, stojąc na górcie trochę wyżej niż fotograf zdjęcia nr 1. Po lewej jest budynek przy ulicy Kolejowej 1. Trwają prace budowlane związane z wykonaniem nowych dróg do stacji. Na wprost pod wiadukt (na zdjęciu jest w budowie) będzie wiodła ulica Spacerowa do Różanej. Po prawej jest stacja kolejowa (nie widać na fot.). Kostka brukowa to ulica Kolejowa - wtedy jedyna ulica łącząca 1 Maja ze stacją, dziś zamknięta przez wybudowanie wiaduktu.

Zdjęcie nr 3 zdjęcie zrobiłem w 2024 roku - tak dziś wygląda miejsce, gdzie był chodnik dla pieszych, po którym dzieci zjeżdżały jeszcze na początku lat siedemdziesiątych. Dziś ten odcinek to ulica Spacerowa, po prawej niewidoczny n a zdjęciu jest wjazd w ulicę Kolejową.

Zdjęcie 4 to przedwojenna widokówka z kolekcji Izby Muzealnej Ziemi Oławskiej. Widzimy chodnik, na którym w zimie była ślizgawka, o którym piszę przy zdjęciu nr 1.

**LESŁAW MAZUR**  
autor albumu „Oława w latach 60. i 70. ubiegłego wieku na fotografiach Lesława Mazura”



**KINO Odra**

FILMY KRÓTKOMETRAŻOWE NOMINOWANE DO OSCARA<sup>2025</sup>  
TYLKO W KINACH

KRÓTKI METRAŻ WIELKIE KINO

08.03, godz. 14.00  
Krótkometrażowe Filmy Fabularne

15.03, godz. 14.00  
Krótkometrażowe Filmy Animowane

KINO ODRA, UL. MŁYŃSKA 3  
(FILIA NR 1 CENTRUM SZTUKI W OŁAWIE)

JUBILEUSZ 15-LECIA

# CANTUS OLAVIENSIS

WIDOWISKO OPEROWE

**"PRÓBA PRAWIE IDEALNA"**

15.03.2025 · 18:00 · BILETY 15zł

OSRODEK KULTURY, UL. 11 LISTOPADA 27 (FILIA NR 2 CENTRUM SZTUKI W OŁAWIE)

Centrum Sztuki w Oławie Bilety 24

**KINO Odra** | REPERTUAR 07.03 – 13.03.2025

	07.03 PIĄTEK	08.03 SOBOTA	09.03 NIEDZIELA	11.03 WTOREK	12.03 ŚRODA	13.03 CZWARTEK
<b>FREDDY. Pudel nie z tej ziemi</b>	14:00 15:30	15:30	13:00 15:30	14:00 15:30	14:00 15:30	14:00 15:30
<b>Przepiękne!</b>	17:45	20:20	17:40	13:00 KINO SENIORA 20:15	17:45	20:15
<b>Emilia Perez</b>	20:15	17:40	20:15			
<b>100 dni do matury</b>	16:30	16:30	16:30	16:30	16:30	16:30
<b>Books &amp; Drinks</b>		19:00	19:00	19:00	19:00	19:00
<b>Kapitan Ameryka: Nowy wspaniały świat</b>				17:45	20:15	17:45
<b>Krótkometrażowe Filmy Fabularne Nominowane do Oscara 2025</b>	14:00	08.03 SOBOTA				
<b>Dzień w londyńskiej The National Gallery</b>			14:00	09.03 NIEDZIELA		

SALA NR 2 II PIĘTRO  
SALA NR 1 PARTER

Centrum Sztuki w Oławie, powiatowa Oława.pl, Bilety 24, www.kultura.olawa.pl

**KINO Odra**

# SEANS Seniora

**PRZEPIĘKNE!**

To będzie wyjątkowy Dzień Kobiet

Tylko w kinach od 7 marca

11.03.2025  
GODZ. 13:00

**KINO ODRA**  
ul. Młyńska 3, Oława

Bilety: **18zł**  
tel. 71 735 15 70

KULTURA.OLAWA  
WWW.KULTURA.OLAWA.PL

Centrum Sztuki w Oławie, Bilety 24, stowarzyszenie kin w oławie

# OGŁOSZENIA DROBNE

## Cennik

- słowo w kolorze czarnym - **0,95 zł brutto**
- słowo w kolorze czerwonym - **dopłata 6 zł brutto**
- ramka do ogłoszenia - **12 zł brutto**
- ramka do ogłoszenia na żółtym tle - **25 zł brutto**
- Cennik - życzenia i podziękowania
- nekrolog prasowy - **29 zł brutto**

- od osób fizycznych - 10 słów bezpłatnie, za każde następne słowo - **0,95 zł brutto**
- od instytucji społecznych - 30 słów bezpłatnie, za każde następne 30 słów - **7 zł brutto**

**OGŁOSZENIA DO CZWARTKOWEGO WYDANIA GAZETY PRZYJMUJEMY DO WTORKU, DO GODZ. 12.00**

Biurowiska ogłoszeń i redakcja: 55-200 Oława, Chrobrego 19 (wejście od strony podwórka), tel. 71 313 35 57, email: [ogloszenia@gazeta.olawa.pl](mailto:ogloszenia@gazeta.olawa.pl)

## REDAKCJA

„Gazeta Powiatowa - Wiadomości Oławskie”  
tel. i fax 71-313-70-78  
[internet: www.gazeta.olawa.pl](http://internet:www.gazeta.olawa.pl);  
[e-mail: redakcja@gazeta.olawa.pl](mailto:e-mail:redakcja@gazeta.olawa.pl)  
55-200 Oława, ul. Chrobrego 19;  
tel. 71 313 70 78,

### REDAGUJĄ

Kamil Tysa (red. naczelny),  
Jerzy Kamiński, Zbigniew Bachul,  
Wioletta Kamińska i Jacek Polasz.

Redakcja zastrzega sobie prawo skracania,  
adustacji materiałów i zmiany tytułów.  
Za treść ogłoszeń redakcja nie ponosi  
odpowiedzialności i nie zwraca materiałów  
niezamówionych.

Ogłoszenia płatne mogą być oznaczone  
następująco: Reklama, Ogłoszenie  
płatne, Strona dofinansowana przez...,  
(TS) - tekst sponsorowany, (TR) - tekst  
reklamowy, Partner strony: ...

### DZIAŁ REKLAM

tel. i fax 71-313 70 78  
Bogusław Szymański - reklama, przetargi  
[e-mail: reklama@gazeta.olawa.pl](mailto:e-mail:reklama@gazeta.olawa.pl)

Biurowiska ogłoszeń w Oławie,  
ul. Chrobrego 19, tel. i fax 71 313 35 57,

czynne: poniedziałek, wtorek 8-16  
środa 9-17, czwartek, piątek 8-15,  
sobota nieczynne.

Plakaty publikujemy bezpłatnie jedynie  
wtedy, gdy gazeta jest patronem medial-  
nym wydarzenia.

### WYDAWCA

RYZA Sp. z o.o.,  
55-200 Oława, ul. B. Chrobrego 19,  
NIP: 912-184-21-80, KRS 0000321273,  
tel. 71 313 35 57

Druk: POLSKA PRESS Sp. z o.o.  
Oddział Poligrafia  
Drukarnia Sosnowiec

**Stowarzyszenie  
Gazet  
Lokalnych**

**DOLNOŚLĄSKI  
KLUCZ SUKCESU 2012**



## PRACA

### DAM PRACĘ

▶ Zatrudnię murarza. Tel. 502 411 884

### KUPNO

▶ Kupię palety, Możliwy transport  
Tel. 661-515-308

### SPRZEDAŻ

▶ Producent rolet wewnętrznych w  
kasecie - 1 zł za cm szer. kasety, Gaj  
Oławski 11, Tel. 537-509-599

▶ Sprzedam ciągnik 2-kołowy, stan  
bardzo dobry z osprzętem. Tel. 665  
886 144

▶ Sprzedam stół ośmioosobowy  
rozkładany, fornirowany. Stan bardzo  
dobry Tel. 791 795 611

### ZDROWIEF

#### LEKARSKIE

▶ SPECJALISTA LARYNGOLOG B.  
BORTNIK przyjmuje w środy i w piątki  
„Laser Dent”, ul. Wiejska 34/2, rejestracja  
telefoniczna od 14:30 pod nume-  
rem Tel. 71 313 88 16

▶ ESPERAL Tel. 603 606 121

▶ STOMATOLOG DR N. MED. KATA-  
RZYNA ŁAGOWSKA, EasyDent Dental  
Clinic, Tel. 71 301 66 66 [www.easydent.pl](http://www.easydent.pl)

▶ LEKARZ DENTYSTA ANDŻELIKA  
PŁOŃSKA, EasyDent Dental Clinic, Tel.  
71 301 66 66 [www.easydent.pl](http://www.easydent.pl)

▶ LEKARZ DENTYSTA LESZEK BURY,  
EasyDent Dental Clinic, Tel. 71 301 66  
66 [www.easydent.pl](http://www.easydent.pl)

▶ STOMATOLOG DR N. MED.  
AGNIESZKA SZULGAN-MĄDRZAK,  
EasyDent Dental Clinic, Tel. 71 301 66  
66 [www.easydent.pl](http://www.easydent.pl)

▶ LEKARZ DENTYSTA JUSTYNA LE-  
WANDOWSKA, EasyDent Dental Cli-  
nic, Tel. 71 301 66 66 [www.easydent.pl](http://www.easydent.pl)

▶ LEKARZ DENTYSTA Alicja Grzy-  
bowska, EasyDent Dental Clinic, Tel.  
71-301-66-66 [www.easydent.pl](http://www.easydent.pl)

#### UROLOG

LEK. MED. JACEK JASTRZĘBSKI  
- SPECJALISTA UROLOG.  
PRYWATNA PRAKTYKA  
UROLOGICZNA, USG:  
UL. ŻEROMSKIEGO 12,  
NZOZ NOME;D;  
WTOREK OD 16.00 DO 18.00,  
REJESTRACJA TELEFONICZNA  
PN.-PT.8.00-16.00  
TEL. 71 303 43 24

▶ GASTROSKOPIA - Gabinet chir-  
giczny: specjalista - chirurg JACEK  
RUTKIEWICZ, rejestracja, fax, Tel. 71  
302 86 66

#### DERMATOLOG

DR HAB. NAUK MEDYCZNYCH  
RAFAŁ BIAŁYŃICKI - BIRULA  
ADIUNKT KLINIKI DERMATOLOGII  
LECZENIE CHOROBY SKÓRY:  
ŁUSZCZYCY, TRĄDZIKÓW, GRZYBIC,  
ŁYSIENIA, BRODAWEK, ALERGII,  
OCENA ZNAMION  
OŁAWA, UL. SIENKIEWICZA 8  
(NZOZ MEDAN).  
GABINET CZYNNY  
W PONIEDZIAŁKI I CZWARTKI  
W GODZINACH 16.00-19.00.  
KONIECZNA REJESTRACJA  
TELEFONICZNA: 601-990-167  
[www.dermatologolawa.pl](http://www.dermatologolawa.pl)

▶ SPECJALISTA ORTOPEDA Pry-  
watny Gabinet Lekarski dr n. med.  
LESZEK MORASIEWICZ przyjmuje w  
Oławskim Centrum Rehabilitacyjnym  
Oława, ul. Zacisza 17, środa godz 16-  
18. Tel. 601 702 263

▶ LEKARZ WETERYNARIJ JERZY GI-  
GOŁA, Oława Janowskiego 4, wizyty  
domowe, Tel. 604 177 146

▶ USG serca, Holter EKG, Holter ci-  
śnieniowy, konsultacje kardiologiczne  
Katarzyna i Daniel Błaszczak specjali-  
ści kardiologów. Gabinet Prywatny ul.  
Sienkiewicza 8, Oława (NZOZ MEDAN)  
rejestracja wyłącznie telefoniczna. Tel.  
698 808 606

## NIERUCHOMOŚCI

### SPRZEDAM

▶ CAPRI - NIERUCHOMOŚCI Leszek  
Żyto, Oława, ul. Osadnicza 41, tel. 601-  
990-187. Pośrednictwo w sprzedaży i  
kupnie mieszkań, domów. Cała oferta  
na stronie [www.capri-nieruchomosci.gratka.pl](http://www.capri-nieruchomosci.gratka.pl)

▶ Mieszkanie Jelcz-Laskowice, 3  
pokoje, 62mkw, lp, po generalnym re-  
moncie - 350tys, BN 506540120

▶ Działka Gać, 21 arów Tel. 501 826  
891

▶ Sprzedam mieszkanie 52 m.kw. w  
Jelcz-Laskowicach, nowe budownic-  
two, II piętro, winda Tel. 603 364 107

### KUPIĘ

▶ Kupię grunt, Tel. 692-471-877

▶ Kupię lokal usługowy Tel. 666-  
855-484

▶ Kupię każde mieszkanie lub dom  
z dowolnym stanem prawnym. Szyb-  
ka wypłata gotówki. Tel. 608 014 450

### POSIADAM DO WYNAJĘCIA

▶ Wynajmę halę 150 m kw, po re-  
moncie, naprzeciw Tesco na usługi,  
magazyn Tel. 507 804 231

▶ Wynajmę mieszkanie 2-pokojowe  
w centrum Oławy, całkowicie wypo-  
sążone, niedrogo. Kontakt tel. 509  
937 797

▶ Do wynajęcia Hala /Magazyn w  
Oławie przy 3Maja 20-22. Duża brama  
wjazdowa i osobne wejście. Składa się  
z hali, biura, pomieszczenia socjalne-  
go i WC. Powierzchnia ok. 90m2, Bu-  
dynek jest wyposażony we wszystkie  
media - (woda, instalacja elektryczna,  
grzewcza)umiejscowiony naprzeciw  
byłego Tesco. Tel. 507 804 231

## Informacja Burmistrza Jelcza-Laskowic

### o przeznaczeniu nieruchomości do dzierżawy

Burmistrz Jelcza-Laskowic działając na podstawie art. 35, ust. 1 ustawy z dnia 21.08.1997 r. o gospodarce nieruchomościami podaje do publicznej wiadomości, że na tablicy ogłoszeń „Geodezja i Gospodarka Gruntami” w siedzibie Urzędu Miasta i Gminy w Jelczu-Laskowicach przy ul. Witosa 24, zostały wywieszone na okres od dnia 20.02.2025 r. do dnia 13.03.2025 r. wykazy nieruchomości przeznaczonych do dzierżawy na rzecz dotychczasowych dzierżawców.

Wykaz został opublikowany na stronie BIP <http://bip.jelcz-laskowice.pl>

Z up. Burmistrza **Michał Wolski** - Zastępca Burmistrza

## Informacja Burmistrza Jelcza-Laskowic

### w sprawie sprzedaży nieruchomości

Burmistrz Jelcza-Laskowic działając na podstawie art. 35, ust. 1 ustawy z dnia 21.08.1997 r. o gospodarce nieruchomościami podaje do publicznej wiadomości, że na tablicy ogłoszeń „Geodezja i Gospodarka Gruntami” w siedzibie Urzędu Miasta i Gminy w Jelczu-Laskowicach przy ul. Witosa 24, zostały wywieszone na okres od dnia 20.02.2025 r. do dnia 13.03.2025 r. wykazy na sprzedaż w trybie przetargu ustnego nieograniczonego nieruchomości gruntowych położonych w Wójcicach i Grędzinie oraz na sprzedaż w trybie bezprzetargowym lokalu mieszkalnego na rzecz najemcy.

Wykaz został opublikowany na stronie BIP <http://bip.jelcz-laskowice.pl>

Z up. Burmistrza **Michał Wolski** - Zastępca Burmistrza

▶ Wynajmę dom Tel. 662 401 564

### ZAMIENIE

▶ Mieszkanie M-3 w bloku w Gó-  
rze, woj. dolnośląskie zamienię na  
Jelcz-Laskowice lub okolice. Tel. kont.  
608805898

### BIURO NIERUCHOMOŚCI

▶ Kancelaria Nieruchomości z sie-  
dzibą we Wrocławiu Rynek 60, poszu-  
kuje i przyjmie do sprzedaży nieru-  
chomości: działki, domy, mieszkania  
i inne. Tel. 53 003 22 21

## USŁUGI

### USŁUGI RÓŻNE

▶ **GEODEZJA**, klasyfikacja gruntów,  
Marcinkowice, ul. Sokola. Tel. 606-  
929-582 [www.mptgeo.pl](http://www.mptgeo.pl)

▶ Usługi elektryczne, automatyka  
do bram, 603-076-223

▶ Profesjonalne Mediacje. Tel. 605  
335 511

▶ Usługi ogrodnicze Tel. 57 135 35  
30

▶ Usługi ogrodnicze Tel. 693 095  
569

▶ DORA-MAX, koszenie trawników  
Tel. 791 755 040

### BHP

▶ BHP szkolenia, nadzór, doradz-  
two, dokumentacja wypadkowa, oce-  
na ryzyka, tel./fax 71-313-74-45 Tel.  
603 127 445, [www.bhpolawa.pl](http://www.bhpolawa.pl)

### STOLARSTWO

▶ Meble Mix Marcin Zanin, kuchenne,  
szafy, garderoby, łazienkowe oraz  
inne. Fachowe doradztwo, bezpłatne  
pomiaru i solidne wykonanie. Jelcz-  
Laskowice, Tel. 609-034-113 Email:  
[meblemix@wp.pl](mailto:meblemix@wp.pl)

### AGD

▶ Zakład naprawy sprzętu AGD.  
Pralki, lodówki, zmywarki, zamrażar-  
ki, maszyny do szycia i inny sprzęt  
AGD. Oława ul. Grota-Roweckiego 4.  
Tel. 502 868 817, 71-313-26-73

NAPRAWA SPRZEDAŻ SPRZĘTU  
AGD, LODÓWKI I PRAŁKI,  
PL. ZAMKOWY 19  
TEL. 508-267-478, 71-301-42-71

### ELEKTRONIKARTV

▶ Montaż i serwis anten satelitar-  
nych, [www.satix.net.pl](http://www.satix.net.pl), Tel. 602 495  
749

▶ Serwis RTV - SAT, Tel. 602 495 749

### CZYSZCZENIE

▶ Pranie tapicerki meblowej i samo-  
chodowej, dywanów Atrakcyjne ceny,  
dojazd. Tel. 692 057 141

▶ Bardzo skuteczne czyszczenie dy-  
wanów i kanap z dojazdem do klienta  
Tel. 789 588 802

### TRANSPORT

TRANSPORT KONTENEROWY,  
PODSTAWIANIE KONTENERÓW  
POD GRUZ, ZŁOM I ŚMIECI  
TEL. 501 278 422

▶ Przeprowadzki - transport Tel. 604  
332 147

▶ Przewóz osób Tel. 604 332 147

▶ Transport HDS, Tel. 724 768 466

### HYDRAULICZNE

▶ Usługi hydrauliczne, co., wod-kan,  
gaz Tel. 503 609 482

▶ Junkersy - naprawa - wymiana -  
montaż Tel. 501 278 041

▶ Usługi hydrauliczne Tel. 693 095  
569

### BUDOWLANE

ETKA-PROJEKT.  
OŁAWA, UL. CHROBREGO 17/3.  
PROJEKTOWANIE I KIEROWANIE  
BUDOWAMI.  
10 000 PROJEKTÓW TYPOWYCH  
DOMÓW DO WYBORU.  
[www.etka.pl](http://www.etka.pl)  
TEL. 603 685 925, 71 303 28 05

▶ **Cyklinowanie bezpyłowe i reno-  
wacja schodów, Tel. 600 170 178**

▶ Kostka brukowa HurtBruk.pl, Tel.  
724 768 466

## OGŁOSZENIE

Wójt Gminy Oława działając na podstawie art. 35  
ust 1 ustawy z dnia 21 sierpnia 1997 r. o gospodarce  
nieruchomościami (j.t. Dz.U. z 2024 r., poz. 1145)  
informuje, że na tablicy ogłoszeń Urzędu Gminy  
w Oławie oraz w Biuletynie Informacji Publicznej  
Gminy Oława został wywieszony na okres od  
**06.03.2025 r. do 27.03.2025 r. wykaz nieruchomości  
przeznaczonych do dzierżawy w trybie  
bezprzetargowym.**

Wójt Gminy Oława - Artur Piotrowski

## TELEFONY

### TELEFONY W DOMANIOWIE

Urząd Gminy - 71-301-77-35  
Urząd Stanu Cywilnego - 71-301-77-23  
Parafia Nawiedzenia NMP - 71-301-77-42  
Gminne Centrum Kultury - 71-301-78-79

### TELEFONY W GMINIE OŁAWA

Urząd Gminy - 71-313-30-44  
Gminny Zespół Oświaty - 71-313-46-57

### TELEFONY ZAUFANIA

Telefon Zaufania Anonimowy  
Alkoholików i Grup Rodzinnych - 71-321-84-03  
Policjny Telefon Zaufania - 800-120-226  
Telefon Zaufania Młodzieżowy - 71-998  
Telefon Zaufania dla Uczennicy  
i Ucznia - 71-372-04-86  
Niebieska linia - dla ofiar przemocy  
w rodzinie - 801 120 002  
Pomarańczowa linia - pomoc rodzicom,  
których dzieci piją - 801 14 00 68  
Zielona linia - porady i informacje na temat  
HIV i AIDS - 22 621 33 67

### TELEFONY DO SZPITALA

dyrektor - 71-301-13-13  
zastępca dyrektora - 71-301-13-14  
sekretariat dyrektora - 71-301-13-11  
- fax: 71-301-13-12  
naczelnia pielęgniarki - 71-301-13-91

### ODDZIAŁ DZIECIĘCY

ordynator - 71-301-13-40  
izba przyjęć - 71-301-13-96  
dyżurka lekarska - 71-301-13-39 lub 58  
dyżurka pielęgniarska - 71-301-13-37  
gabinet zabiegowy - 71-301-13-97

### ODDZIAŁ WEWNĘTRZNY

ordynator - 71-301-13-22  
sekretariat - 71-301-13-54  
izba przyjęć - 71-301-13-35  
dyżurka lekarska - 71-301-13-34  
USG: - 71-301-13-84  
EKG - 71-301-13-85  
sala "R" - 71-301-13-32

### ODDZIAŁ CHIRURGICZNY

ordynator - 71-301-13-20  
sekretariat - 71-301-13-55  
izba przyjęć: - 71-301-13-47  
dyżurka lekarska - 71-301-13-44 lub 45  
dyżurka pielęgniarska - 71-301-13-42 lub 43  
sala "R" - 71-301-13-46

### ODDZIAŁ GINEKOLOGICZNO-POŁOŻNICZY

ordynator - 71-301-13-21  
sekretariat - 71-301-13-53  
izba przyjęć - 71-301-13-89  
dyżurka lekarska - 71-301-13-52  
- ginekologiczno-polożnicza  
- 71-301-13-51  
dyżurka lekarska - 71-301-13-52  
- porodówka - 71-301-13-52  
dyżurka pielęgniarska - 71-301-13-49  
- ginekologiczno-polożnicza - 71-301-13-49  
dyżurka pielęgniarska - 71-301-13-50  
- porodówka - 71-301-13-50

### ODDZIAŁ NEONATOLOGICZNY

ordynator - 71-301-13-56  
dyżurka pielęgniarska - 71-301-13-57

### ODDZIAŁ LARYNGOLOGICZNY

ordynator - 71-301-13-23  
dyżurka lekarska - 71-301-13-61  
dyżurka pielęgniarska - 71-301-13-60  
sala operacyjna - 71-301-13-62

### RÓŻNE

laboratorium - 71-301-13-64  
blok operacyjny - 71-301-13-24  
POZ - 71-301-13-26

### PORADNIE SPECJALISTYCZNE

pogotowie-dyspozytor - 71-301-13-92  
rehabilitacja - 71-301-13-68  
RTG - pracownia - 71-301-13-87  
ruch chorych - 71-301-13-78  
centrala - 71-301-13-00  
centralna rejestracja do poradni  
specjalistycznych  
- 71-301-13-00  
- 71-301-13-75  
- 71-301-13-76

## TELEFONY

## TELEFONY ALARMOWE

Pogotowie Ratunkowe	-	9 9 9
Straż Pożarna	-	9 9 8
Straż Miejska	-	9 8 6
Komenda Powiatowa Policji	-	9 9 7
Pogotowie Wod. i Kan. i	-	9 9 4
Pogotowie Gazowe	-	9 9 2
Sanepid	-	71-313-38-21
Zagrożenie epidemią	-	600-779-259

## TELEFONY DLA WSZYSTKICH

Szpital Powiatowy	-	71-301-13-11
Straż Miejska	-	71-301-12-22
Straż Miejska	-	601-146-905
Patrol zmotoryzowany	-	71-313-25-83
Straż Gminna	-	71-313-40-45
Kom. Powiatowa PSP	-	71-313-29-06
Pogotowie Energet.	-	71-303-95-21
Zakł. Wod. i Kan.	-	71-313-23-61
Zakład Gazownictwa	-	71-313-01-10
Dom Pomocy Społecz.	-	71-313-29-91
Dzienny Dom Pobytu	-	71-313-23-25
Polski Czerwony Krzyż	-	71-381-32-29
Dworzec PKS Oława	-	71-313-28-29
Ośrodek Kultury	-	71-313-21-89
Kapeliśko OCKF	-	71-313-20-51
Dom Dziecka	-	71-313-25-17
Punkt Konsultacyjny Przeciwdziałania Przemocy w Rodzinie	-	71-313-25-70
Miejski Zespół Ekonomiczno-Administracyjny Szkół	-	801-703-703
Inf. LOT	-	71-318-71-17

## URZĘDY POCZTOWE

UP nr 1, ul. 1 Maja	-	71-318-71-21
UP nr 3, ul. Wrocławska	-	71-318-71-17
UP nr 4, ul. B. Chrobrego	-	71-318-71-18
UP nr 5, ul. Iwazkiewiczca	-	71-318-71-19

## PARAFIE

MB Poczesnia	-	71-313-22-41
MB Różańcowa	-	695-630-418
Miłosierdzia Bożego	-	71-313-86-88
Św. Ap. Piotra i Pawła	-	71-313-27-23

## URZĘDY W OŁAWIE

Starostwo Powiatowe	-	71-301-15-22
Powiatowy Urząd Pracy	-	71-313-90-33
Prokuratura	-	71-313-40-11
Sąd Rejonowy	-	71-313-24-44
Urząd Skarbowy	-	71-303-94-39
Informacja podatkowa	-	71-303-94-33
Urząd Miejski Oława	-	71-303-55-01/02
Urząd Stanu Cywilnego	-	71-313-38-58
Powiatowy Zarząd Drogowy	-	71-303-30-19
Sanepid	-	71-313-38-21
ZUS	-	71-303-98-00

## TELEFONY WJ-1

Jednostka Ratowniczo-Gaśnicza PSP	-	71-318-81-62
Komisariat Policji	-	71-318-15-97

## URZĘDY

Urząd Miasta i Gminy	-	71-381-71-22
Urząd Stanu Cywilnego	-	71-381-71-12
Powiatowy Urząd Pracy	-	71-318-33-46
Zakład Gospodarki Komunalnej	-	71-303-52-31
Zakład Gospodarki Mieszkaniowej TBS	-	71-318-81-47
Zespół Ekonomiczno-Administracyjny Szkół	-	71-712-09-88

## PARAFIE

NMP Królowej Polski	-	71-318-81-03
Stanisława Biskupa	-	71-318-15-55
Maksymiliana Kolbego	-	71-318-13-74

## URZĘDY POCZTOWE

UP ul. Fohwarczna	-	71-318-71-07
UP ul. Bożka	-	502-018-319
UP ul. Wrocławska	-	71-318-81-61
UP ul. Techników	-	71-318-71-14

## INNE

TOWARZYSTWO OPIEKI NAD ZWIERZĘTAMI	-	71-318-22-89
- Jelcz-Laskowice	-	71-313-51-11
- Oława	-	71-313-51-11

## WYWÓZ SZAMBA 601-873-290

► Cyklinowanie bezpyłowe, układanie parkietów i paneli, renowacja schodów, Tel. 507 194 548

► Malowanie, tapetowanie gładzi, regipsy, kafelki, panele, ogrodzenia Tel. 729 677 185

► Malowanie, przeróbki hydrauliczne Tel. 698 623 537

► Usługi remontowo - budowlane Tel. 693 095 569

► Brukarstwo Tel. 502 411 884

► OFERUJEMY USŁUGI WYKOŃCZENIOWE. Malowanie gładzie itp. 791755040 Tel. 791 755 040

## UROCZYSTOŚCI

► Chłodnia na wesela + stół wiejski gratis, Tel. 604-421-959

## VIDEOFILMOWANIE

► Zgrywanie z kaset VHS na DVD. 3 Maja 8u/2a. Tel. 792-502-051

## ZESPOŁY

► Dj Robi - wesela, integracje, plenery, scena - doświadczenie - ponad 20 lat, Tel. 507 053 028 www.djrobi.pl

► For You, Tel. 604-421-959

## TŁUMACZENIA

► Mgr EWA JÓŻKÓW - tłumacz przysięgły j. niemieckiego. Tłumaczenia przysięgłe i zwykłe Tel. 605-292-921

► Vision jobs - tłumaczenia przysięgłe i zwykłe wszystkie języki. Oława, ul. Magazynowa 3/9, Tel. 71 758 48 40 www.visionjobs.com

## KOMPUTERY

► Pogotowie i serwis komputerowy, rozwiąże każdy problem, dojazd do klienta, 10-letnie doświadczenie, tanio, szybko, solidnie Tel. 603 715 185

► S-Computers komputery, kasy fiskalne, serwis, NC+, 3 Maja 8u/2a, Tel. 792 502 051

► Romicom: komputery, telefony komórkowe, E-papierosy, serwis telefonów, drukarek, komputerów. Regeneracja tuszy i tonerów, ul. B. Chrobrego 20f Tel. 503 149 152

## RÓŻNE

► PITY, Tel. 604 441 548

## NAUKA

► Matematyka - korepetycje 505-188-102

**GLAZ**  
CAR SERVICE  
USŁUGI MOTORYZACYJNE KOMPLEKSOWO  
MARCINKOWICE k. Oławy, ul. Wrocławska 8 tel. (71) 302 85 44, 500 110 300

## ODDAM

► Oddam za darmo kartony suche i czyste. Możliwość stałego cotygodniowego odbioru w Oławie i w Jelczu-Laskowicach. Do spalenia, pakowania. Odbiór własnym środkiem transportu. Informacja pod numerami telefonów: 660 618 206, 535 989 435.

## MOTORYZACYJNE

SKUP SAMOCHODÓW DO KASACJI  
- ZA KAŻDY PŁACIMY GOTÓWKĄ, TRANSPORT SAMOCHODU GRATIS,  
WYSTAWIAMY ZAŚWIADCZENIA NIEZBĘDNE DO WYREJESTROWANIA W WYDZIALE KOMUNIKACJI I FIRMIE UBEZPIECZENIOWEJ.  
OŁAWA UL. ZWIERZYŃCIECKA 11  
TEL. 505-045-414, 509-582-251,  
TEL/FAX 7131-33-024,

KUPIĘ  
KAŻDE AUTO DO 10.000 ZŁ,  
PŁACIMY NAJWIĘCEJ  
TEL. 504-004-956



► Sprzedam Skodę KAMIQ 1.0 benzyna, 2021 rok, Przebieg 31 tys. km. Cena 59800 zł Tel. 508 287 203 lub 512 303 574

## AKUMULATORY

## ROWERY

Części rowerowe i motorowerowe

## AKU-MOTO-BIKE

ul. ks. Janowskiego 27

Tel. 71 313 29 93, 516 195 330

[www.akuolawa.pl](http://www.akuolawa.pl)

ROWERY, AKUMULATORY

ul. Lipowa 13, tel. 501 775 746

[www.rowerylipowa.pl](http://www.rowerylipowa.pl)

## powiatowa

Nie wychodź z domu!

Zamów ogłoszenie drobne przez Internet!

Wyślij treść ogłoszenia na adres

e-mail: [gosia@gazeta.olawa.pl](mailto:gosia@gazeta.olawa.pl)

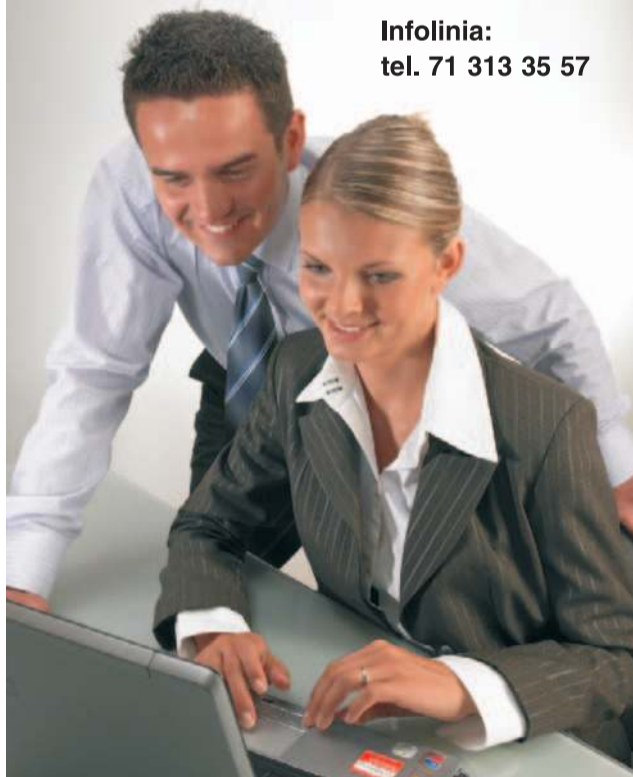
lub [ogloszenia@gazeta.olawa.pl](mailto:ogloszenia@gazeta.olawa.pl)

albo wejdź na stronę:

<http://tuolawa.pl> (zakładka ogłoszenia)

[tuolawa.pl](http://tuolawa.pl)

Infolinia:  
tel. 71 313 35 57



## KRZYŻÓWKA Z AFORYZMEM

1	2	3	4	5	6	7	8
		9					
10					11		
		12					
13	14	15			16	17	18
			19	20			
21					22		
			23	24	25		
26	27	28			29	30	31
		32					
33					34		
		35					
36					37		

Litery z żółtych kratek, czytane rządami poziomymi, utworzą aforyzm Antoniego Regulskiego, który stanowi końcowe rozwiązanie krzyżówki.

## Poziomo:

1) tatrzańska sosna pod ochroną; 6) „żargonowa” łódka; 9) za nią chwyta... wykidają; 10) niezbędny do kiszenia ogórków; 11) ogniwo fotowoltaiczne; 12) najwyższy szczyt w Gorcach; 13) izraelsko-palestyńska górzysta kraina z Jerozolimą; 16) archaiczny woreczek na pieniądze; 19) sucha gałązka bez liści; 21) fatamorgana, złudzenie optyczne; 22) nocny koszmar, straszdyło; 23) budynek gospodarski dla rogaczyny; 26) niezbędne w ekwipunku kowboja; 29) podobno prawdziwa krytyk się nie boi; 32) popularny pachnący krzew ogrodowy, lubiany przez motyle; 33) pieniądze po góralsku; 34) moda nawiązująca do stylu z przeszłości; 35) ważna dziedzina matematyki; 36) srebrzystobiały metal, miękki i łatwo topliwy; 37) miłośnik zakładów bukmacherskich.

## Pionowo:

1) w służbie jaśnie pana; 2) innym słowem to... motorower; 3) główna tętnica w naszym organizmie; 4) uroczysta wstęga do przepasania; 5) w bukacie – dobre na każdą okazję; 6) dawna miara objętości towarów sypkich; 7) w symbiozie z Laskowicami; 8) dane odbiorcy na kopercie; 14) dla obecnej opozycji niezmiennie występuje z... zagranicą; 15) śmigus-dyngus po krakowsku; 17) to... Bratny, Kłosowski i Polański; 18) ruch wokół własnej osi; 20) scenaria drugiego planu; 24) hiszpańska winiarnia; 25) dzieło artysty z dłutem; 26) w peletonie jedzie w żółtej koszulce; 27) dowództwo armii; 28) posiłek z zupą, drugim i deserem; 29) ustrój panujący w dawnej Rosji; 30) bezpieczny azyl leśnej zwierzyny; 31) najpierwsza jednostka czasu w dziejach Ziemi.

(kram)



OŁAWA  
"KWADRACIAK"  
ul. Chrobrego 23a (I piętro)

71 313 59 70  
601 583 669

[www.fospol.eu](http://www.fospol.eu)

ŻALUZZJE  
ROLETY

SIATKI PRZECIW OWADOM OKNA I DRZWI PCV

czynne: pon.-pt. 10-18, sob. 10-14

## PODZIĘKOWANIA


Wszyscy zaproszeni 22 lutego 2025 r. do Przedszkola „Magdalenka” w Oławie Babcie i Dziadkowie dziękują za spotkanie z dziećmi i pracownikami przedszkola, którzy przygotowali dla nas poczęstunek i program artystyczny (wszystkie dzieci w pięknych recytacjach i tańcach).

Dziękujemy dyrekcji przedszkola, nauczycielom i innym pracownikom za


zaangażowanie i poświęcony nam czas. Szczególne podziękowania przekazujemy Pani Agnieszce, która dla każdego dziecka przygotowała wiersz, własnego autorstwa, o ich babci i dziadku. Bardzo nam się podobało i jesteśmy bardzo wdzięczni tej pani. Dziękujemy bardzo wszystkim.

Zaproszeni babcie i dziadkowie

# Wiosenne zawody strzeleckie



**Oławskie Wiosenne Zawody Strzeleckie**  
o „Puchar Prezesa Jack-Pol”



**I runda Oławskich Otwartych Mistrzostw Strzeleckich**  
**08 MARCA 2025 sobota godz. 10.00**

**STRZELNICA PRZY UL. RYBACKIEJ W OŁAWIE**

**KONKURENCJE:**

- Karabin sportowy kal. 5,6 mm w pozycji leżącej (pas), odległość 50 m, 3 strzały próbne, 10 ocenianych
- Pistolet sportowy kal. 5,6 mm w pozycji stojącej, odległość 25 m, 7 strzałów, 5 najlepszych ocenianych

**KLASYFIKACJA WIEKOWA:** Zawody z broni palnej kaliber 5,6 mm będą rozgrywane zgodnie z przepisami PZSS w kategoriach:

- młodzik – młodzieńca do 15 lat (karabinek z podpórki)
- junior – juniorka od 16 do 20 lat
- senior – seniorka powyżej 20 lat
- zawodnik z licencją sportową

**WYRÓŻNIENIA:**

- „Puchar Prezesa Jack-Pol w konkurencji Karabinek sportowy” – za zajęcie miejsc 1 – III indywidualnie w grupach młodzik, junior, senior. Puchary ufundowane są przez Prezesa firmy Jack-Pol Oława. Trikotami w grupie zawodników z licencją sportową są vouchery na zakupy w sklepie sportowym, vouchery ufundowane są przez Prezesa firmy Jack-Pol.
- W konkurencji Pistolet sportowy „Puchar Wiosny w kategorii pistolet sportowy” za zajęcie 1 miejsca w łącznej grupie juniorów i seniorów. Fundatorem pucharu za zwycięstwo w kategorii pistolet sportowy jest OKS KOGUT.

Zapisy zawodników od godziny 9:30 do godziny 12:00.  
Opłata startowa:  
Zgłoszeni przez trenerów zawodnicy z KOGUT lub LOK w Oławie: Karabinek 15zł, Pistolet 5zł.  
Niezgłoszeni lub nie zgłoszeni zawodnicy: Karabinek 25zł, Pistolet 10zł.

**SERDECZNIE ZAPRASZAMY NA ZAWODY  
DLA ZAWODNIKÓW POCZĘSTUNEK Z GRILLA  
ORAZ MIĘSO I SAŁADKI**

### OŁAWA

8 marca 2025 roku na strzelnicy przy ul. Rybackiej w Oławie odbędzie się I runda Oławskich Otwartych Mistrzostw Strzeleckich – Zawody Wiosenne o „Puchar Prezesa Jack-Pol”. Wydarzenie organizowane jest przez LOK Oława oraz Oławski Klub Strzelecki KOGUT, a fundatorem pucharów jest firma Jack-Pol

Zmagania rozpoczną się o godzinie 10:00, a zawodnicy będą rywalizować w dwóch konkurencjach:

\* Karabin sportowy kal. 5,6 mm – strzelanie w pozycji leżącej (pas), dystans 50 m, 3 strzały próbne i 10 ocenianych.

\* Pistolet sportowy kal. 5,6 mm – strzelanie w pozycji stojącej, dystans 25 m, 7 strzałów, z których 5 najlepszych jest ocenianych.

Uczestnicy zostaną podzieleni na cztery kategorie wiekowe:

\* Młodzicy (do 15 lat) – strzelanie z podpórki.

\* Juniorzy (16-20 lat).

\* Seniorzy (powyżej 20 lat).

\* Zawodnicy z licencją sportową.

Za najlepsze wyniki w konkurencji karabinka sportowego przewidziane są Puchary Prezesa Jack-Pol dla zawodników z kategorii młodzika, juniora i seniora. Dla zawodników z licencją sportową nagrodą będą vouchery na zakupy w sklepie sportowym, ufundowane przez Jack-Pol.

W konkurencji pistoletu sportowego zwycięzca (w kategorii łącznej juniorów i seniorów) otrzyma Puchar Wiosny, ufundowany przez OKS KOGUT. Zapisy uczestników odbędą się w godzinach 9:30-12:00, a opłata startowa wynosi:

\* Dla zawodników zgłoszonych przez trenerów KOGUT lub LOK Oława: 15 zł (karabinek), 5 zł (pistolet).

\* Dla niezgłoszonych lub niezgłoszonych zawodników: 25 zł (karabinek), 10 zł (pistolet). Na zawodników czeka także poczęstunek z grilla.

\*\*\*

Zawody są także okazją do zaprezentowania nowej inicjatywy sportowej w mieście. Pasjonaci strzelectwa sportowego, we współpracy

z zarządem LOK Oława, założyli Oławski Klub Strzelecki KOGUT, który oficjalnie rozpoczął działalność. Klub został zarejestrowany w Starostwie Powiatu Oławskiego, uzyskał wszelkie wymagane zgody, a także podpisano umowę z OCKF na korzystanie ze strzelnicy.

Celem KOGUTA jest rozwój strzelectwa w regionie poprzez: poszerzenie oferty treningowej, rozwój zaplecza technicznego, współpracę z profesjonalną kadrami szkoleniową i sędziowską, dążenie do rejestracji klubu w Polskim Związku Strzelectwa Sportowego (PZSS), aby umożliwić zawodnikom z Oławy reprezentowanie miasta na szczeblu wojewódzkim i krajowym.

Obecnie oławscy strzelcy z licencją sportową są zrzeszeni w klubach spoza miasta. Założenie KOGUTA ma to zmienić i umożliwić im starty pod lokalnym szyldem. Osoby zainteresowane wspieraniem klubu, dołączeniem do KOGUTA lub LOK Oława, a także pomocą w rozwoju strzelectwa w regionie, są serdecznie zapraszane do kontaktu.

Zawody wiosenne to świetna okazja do sportowej rywalizacji i integracji lokalnego środowiska strzeleckiego.

(KT)

## REPERTUAR 07-13.03.2025

GODZINY OTWARCIA: 9:45-20:25

# GO KINO



**PRZEPIĘKNE!**  
DRAMAT, KOMEDIA, POLSKI  
PT-CZW  
13:00 17:30 19:55



**100 DNI DO MATURY**  
KOMEDIA, AKCJA, POLSKI  
PT-CZW  
10:15 12:45 15:30  
18:00



**FREDDY. PUDEL NIE Z TEJ ZIEMI**  
ANIMACJA, DUBBING  
PT  
10:00 12:00 17:00  
SB-SR  
10:00 12:15 17:00  
CZW  
12:15 17:00



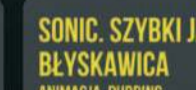
**MISIE**  
KOMEDIA, POLSKI  
PT-CZW  
20:05



**OSKAR, PATKA I ŻÓŁTY BAŁTYKU**  
KOMEDIA, FAMILIJNY, POLSKI  
PT-CZW  
10:30 15:15



**MAŁPA**  
HORROR, NAPISY  
PT-CZW  
20:20



**SONIC. SZYBKI JAK BŁYSKAWICA**  
ANIMACJA, DUBBING  
PT-CZW  
14:45



**KLEKS I WYNALAZEK FILIPA GOLARZA**  
FANTASY, POLSKI  
PT-CZW  
10:10



**BRIDGET JONES: SZALEJĄC ZA FACETEM**  
KOMEDIA, NAPISY  
PT-CZW  
19:15



**PIES NA MEDAL**  
FAMILIJNY, DUBBING  
PT-CZW  
15:25



**KAPITAN AMERYKA: NOWY WSPANIAŁY ŚWIAT**  
AKCJA, DUBBING  
PT-CZW  
12:30

GO KINO OŁAWA | WWW.GOKINO.PL | UL. NOWY OTOK 11  
GOKINO.OŁAWA@GOKINO.PL | (71) 748 35 37 | (71) 748 35 36

gokino

NAPODSTAWIE  
OPROWADZANA  
**STEPHENA KINGA**  
PRODUCENT  
**JAMES WAN**  
SCENARIUSZ  
I REŻYSERIA  
**OSGOOD PERKINS**

# MAŁPA

WSZYSCY UMIERAJĄ.  
I TO JEST PO...NE.

OD 7 MARCA TYLKO W KINACH

## SIATKÓWKA

## Sukces

Juniorzy młodszy  
IM Rekord Volley  
Jelcz-Laskowice  
awansowali do  
ćwierćfinału  
mistrzostw Polski

## WEEKEND WIELKICH EMOCJI.

„Volley” z awansem do ćwierćfinału  
mistrzostw Polski

Emocje były ogromne, radość również!

Wcześniej zdobyli tytuł mistrzów Dolnego Śląska, dzięki czemu klub został gospodarzem turnieju 1/8 finału mistrzostw Polski. Turniej odbył się w dwóch lokalizacjach na terenie powiatu oławskiego: w oławskiej hali OCKF oraz w Centrum Sportu i Rekreacji w Jelczu-Laskowicach. Dlaczego tak? Zmagania trwały trzy dni, a zarówno w piątek, jak i w niedzielę w hali CSiR były już zaplanowane inne aktywności, których nie dało się przesunąć. W tych dniach młode Jelczańskie Lwy rywalizowały więc w Oławie, a w sobotę rozegrały mecz w Jelczu-Laskowicach.

W pierwszym spotkaniu, rozegranym w piątek w hali Oławskiego Centrum Kultury Fizycznej, gospodarze pokonali ekipę Akademii Siatkówki AS 3:0 (25:15, 25:16, 25:8).

Ten wynik otworzył szansę na przypiętowanie awansu do ćwierćfinału mistrzostw Polski już w sobotę. Żeby tak się stało, trzeba było pokonać drużynę KS WIFAMA Łódź. Sobotni mecz w CSiR zgromadził spore grono kibiców, zarówno miejscowych, jak i przyjezdnych. Trybuny głośno dopingowały swoje drużyny i zdecydowanie dało się



Udziałało się to także na trybunach

odczuć wagę tego pojedynku. W pierwszym secie, po bardzo wyrównanej grze, triumfował „Volley”. Podopieczni Krzysztofa Piławy i Mateusza Redlarskiego wygrali 27:25. W kolejnej partii, również niezwykle zaciętej, górą byli goście, którzy zakończyli ją wynikiem 25:23. W trzecim secie znowu lepszy był „Volley” (25:16), a w czwartym KS WIFAMA Łódź (18:25). Wszystko musiał więc rozstrzygnąć tie-break.

Piąta partia była niezwykle emocjonująca i pełna zwrotów akcji. Lepiej zaczęli goście, ale potem stan się wyrównał i do końca trudno było przewidzieć, kto będzie się cieszył ze zwycięstwa w tym meczu. IM Rekord Volley miał trzy piłki meczowe i tę trzecią udało się wykorzystać. Po udanym ataku Mikołaja Bałowskiego było 18:16, a zawodnicy, trenerzy i kibice wpadli w szal radości. MVP spotkania został wspomniany Mikołaj Bałowski.

W niedzielę w hali OCKF IM Rekord Volley Jelcz-



MVP sobotniego meczu został Mikołaj Bałowski. Na zdjęciu z wiceburmistrzem Mariuszem Hassem i prezesem IM Rekord Volley Jelcz-Laskowice Piotrem Piechotą

-Laskowice i Eco-Team AZS Stoelzle Częstochowa rozegrali mecz o pierwsze miejsce. Obie ekipy miały już zapewniony awans, więc stawką była przede wszystkim możliwość organizacji turnieju ćwierćfinałowego mistrzostw Polski u siebie. W pierwszych dwóch setach lepsi byli zawodnicy z Częstochowy. Wygrali 25:21 i 25:20, a wydawało się, że zmierzają po pewne zwycięstwo w całym spotkaniu.

Trzecia partia była bardzo wyrównana. Mimo niewielkiej przewagi gości „Volley” walczył, by odwrócić losy pojedynku. Przy stanie 24:23 na zagrywce stanął Mikołaj Bałowski. Uderzył mocno,

a gdy piłka uderzyła w parokiet, sędzia ogłosił aut, punkt dla częstochowian i koniec meczu (25:23). Powtórki z internetowej transmisji wyraźnie pokazały jednak, że Mikołaj trafił w boisko i to „Volley” powinien zdobyć punkt. Mimo protestów decyzji sędziego nie udało się zmienić, więc mecz zakończył się zwycięstwem AZS-u 3:0.

\*\*\*

Patronat nad turniejem objął burmistrz miasta i gminy Jelcz-Laskowice Piotr Stajszczyk.

TEKST I FOT.: KAMIL TYSA  
ktyrsa@gazeta.olawa.pl

## SIATKÓWKA

## II liga

IM Rekord Volley  
Jelcz-Laskowice przegrał  
z WKS-em Wieluń 0:3

W sobotę do J-L przyjechał lider drugoligowej tabeli.

## Mecz bez historii

Oczywistym było, że w tym meczu „Volley” nie będzie faworytem, co szybko znalazło swoje potwierdzenie na boisku. W pierwszych dwóch setach Wieluń wygrał do 25:13 i 25:14. Dopiero w trzecim gospodarze nawiązali walkę. Przegrali 23:25,

ale pokazali się ze znacznie lepszej strony niż w pozostałych partiach.

\*\*\*

8 marca IM Rekord Volley Jelcz-Laskowice zagra na wyjeździe z WKS-em Sobieskim Żagań. (KT)



To niestety nie był dobry mecz „Volleya”

SIATKÓWKA KOBIET  
III liga dolnośląska

Był to ostatni mecz rundy zasadniczej tego sezonu

Sobotni mecz „Sobieskiego” z „Mine Master” Złotoryja nie miał znaczenia dla układu tabeli, gdyż podopieczne Jarosława Gębarzewskiego już wcześniej zapewniły sobie pierwsze miejsce po rundzie zasadniczej. Jednak była to świetna okazja do sprawdzenia pewnych ustawień i zagrywek, bo 15 marca oławianki ponownie zmierzą się z drużynami ze Złotoryi i Jawora w turnieju o mistrzostwo III ligi dolnośląskiej i o prawo gry w turniejach półfinałowych o wejście do II ligi. Gospodarzem zawodów będzie Oława, a każdy zagra z każdym. Dwa najlepsze zespoły wystąpią w regionalnych turniejach półfinałowych.

Pojedynek ze Złotoryją rozpoczął się od powiększania przewagi miejscowych, które prowadziły 18:10. Oławianki chyba zbyt szybko uznały, że ten set jest już wygrany. Rywalki zaczęły odrabiać straty i w końcówce złapały kontakt 23:24, ale ostatni punkt wywalczyła atakiem Daria Składowska.

Świetnie dla gospodyń rozpoczął się drugi set. Po dobrych zagrywkach Barbary Wilk i skuteczkich blokach „Sobieski” prowadził 5:0. Jednak odpowiedź przyjezdnych była natychmiastowa

## MGLKS „Sobieski” Oława - KKS „Mine Master” Złotoryja 3:0

## Czas na turniej finałowy



Drużyna „Sobieskiego” zadowolona ze zwycięstwa w trzech setach

i po chwili prowadziły 8:7. Do stanu 12:12 trwała wyrównana gra, ale od tego momentu zaczęła się zaznaczać przewaga oławianek. Po wygraniu długiej wymiany piłek prowadziły 23:17, ale powtórzyła się sytuacja z pierwszego seta. Złotoryjanki zbliżyły się na dwa punkty i dzięki atakowi w siatkę przez zawodniczkę „Mine Master” set zakończył się wynikiem 25:22.

W trzecim secie w drużynie „Sobieskiego” od początku grały rezerwowe, które nie-

oczekiwanie wypracowały największą przewagę 20:5. Jednak i w tym secie nastąpiła chwila dekoncentracji i serijna strata punktów. Trener Jarosław Gębarzewski wpuszczał Justynę Baran, żeby opłamać sytuację na parkiecie. Zwycięski punkt w tym meczu zdobyła Magdalena Konon, popisując się asem serwisowym (25:16).

MGLKS „Sobieski” Oława  
Barbara Wilk, Paulina Węgrzyn, Justyna Baran, We-

ronika Kaczmarek, Oliwia Pawleta, Daria Składowska oraz Anna Butwicka (libero).

Wchodziły na zmiany: Pola Nędzarek (libero), Magdalena Konon, Magdalena Kania, Zuzanna Frączek, Ilona Gancarz oraz Aleksandra Kozak.

* TABELA KOŃCOWA PO RUNDZIE ZASADNICZEJ			
1. „SOBIESKI” OŁAWA	8	21	23:8
2. „MINE MASTER” ZŁOTOR.	8	10	14:17
3. KS „OLIMPIA” JAWOR	8	5	9:21

(POL)

TENIS STOŁOWY  
II liga dolnośląsko-lubuska

Dziewiąte zwycięstwo w sezonie zanotowali zawodnicy „Orła”

Drużyna LKS „Orzeł” Lizawice rywalizuje o miejsca 5-12 w II lidze dolnośląsko-lubuskiej. Przed tygodniem wygrała na wyjeździe z outsiderem - KTS II Wolbromek, a teraz rywalizowała w Marcinkowicach z przedostatnim - LZS SKS Raszówka. Gospodarze poważnie potraktowali przyjezdnych wystawiając silny skład z Filipem Młynarskim-Ositkiem na czele. Ten zawodnik wywalczył 2,5 punkta, wydatnie przyczyniając się do zwycięstwa. Lizawiczanie prowadzili 7:0 po pierwszych pojedynkach singlowych, deblu oraz jednej walce singlowej drugiej serii. Jednak kolejne trzy pojedynki singlowe zakończyły się ich porażkami.

Punkty dla „Orła” wywalczyli: Filip Młynarski-Ositek - 2,5, Radosław Malinowski,

## LKS „Orzeł” Lizawice - LZS SKS Raszówka 7:3

## Kolejny rywal pokonany

Jakub Krzywniak i Kacper Zajac - po 1,5.

W IV lidze rezerwa „Victorii” Jelcz-Laskowice rozegrała mecz zaległy, wygrywając na wyjeździe z LZS „Orion Branda” II Szewce 10:8. Jest

to ważne zwycięstwo w kontekście walki o utrzymanie się w lidze.

W V lidze LKS „Orzeł” III Lizawice wygrał pierwszy mecz w sezonie - z zespołem „Sady” Wierzchowice 10:7, ale nadal zajmuje ostatnie

miejsce w tabeli. Słabiej spisał się MGLKS „Odra” Oława przegrywając na wyjeździe z TKS „Granit” II Strzelin 4:10. Oławianie zajmują teraz szóste miejsce w tabeli.

W VII lidze występuje MGLKS „Odra” II Oława, który wysoko wygrał z WKS „Świt” IV Wrocław 10:0 i zajął jedenaste miejsce w tabeli po rundzie zasadniczej i będzie teraz rywalizował o miejsca 8-15.

(POL)



Drużyna z Lizawic umocniła się na prowadzeniu w grupie spadkowej

## Tabela II ligi mężczyzn w tenisie stołowym - grupa dolnośląsko-lubuska

Wyniki XIII kolejki, rozgrywanej 1 marca

LKS Orzeł Lizawice - LZS SKS Raszówka 7:3  
LOTTO AZS Zielona Góra - KTS II Wolbromek 8:2  
ZKS III Zielona Góra - ULKS Ciechów 7:3

## \* TABELA GRUPY 2 PO XIII KOLEJCE (O MIEJSCA 5-12)

5. LKS ORZEŁ LIZAWICE	13	18	79:51
6. LOTTO AZS ZIELONA GÓRA	13	17	71:59
7. ZKS III ZIELONA GÓRA	12	13	65:55
8. MKS WOLAWIA WOŁÓW	12	13	61:59
9. ULKS CIECHÓW	13	8	55:75
10. LKS ODRA GŁOSKA	11	7	42:68
11. LZS SKS RASZÓWKA	13	2	37:93
12. KTS II WOLBROMEK	13	0	22:108

W następnej kolejce, w sobotę 22 marca o godz. 17.00, LKS Orzeł Lizawice zmierzy się z ULKS Ciechów. Spotkanie zostanie rozegrane w hali sportowej przy SP w Marcinkowicach.

(POL)

Z terminarza IV ligi  
- runda wiosenna

\* XIX kolejka - sobota 8 marca

Moto-Jelcz Oława - Chrobry II Głogów (godz. 12.00)  
Błyskawica Gać - Barycz Sułów (godz. 14.00)

\* XX kolejka - sobota 15 marca, godz. 14.00

Bielawianka Bielawa - Błyskawica Gać  
Prochowiczanka Prochowice - Moto-Jelcz Oława

\* XXI kolejka - sobota 22 marca, godz. 15.00

Moto-Jelcz Oława - Lechia Dzierżoniów  
Błyskawica Gać - Orzeł Ząbkowice Śląskie

\* XXII kolejka - sobota 29 marca, godz. 16.00

Chrobry II Głogów - Błyskawica Gać  
Piast Nowa Ruda - Moto-Jelcz Oława

\* XXIII kolejka - sobota 5 kwietnia, godz. 16.00

Moto-Jelcz Oława - Iskra Księginice  
Słowianin Wolibórz - Błyskawica Gać

\* XXIV kolejka - sobota 12 kwietnia, godz. 16.00

Błyskawica Gać - Sparta Grębocice  
Piast Żmigród - Moto-Jelcz Oława

\* XXV kolejka - sobota 19 kwietnia, godz. 16.00

Moto-Jelcz Oława - Łużyce Lubań  
Orzeł Mysłakowice - Błyskawica Gać

\* XXVI kolejka - sobota 26 kwietnia, godz. 17.00

Barycz Sułów - Moto-Jelcz Oława  
Błyskawica Gać - Górnik Złotoryja

\* XXVII kolejka - czwartek 1 maja, godz. 17.00

Moto-Jelcz Oława - Bielawianka Bielawa  
Polonia-Stal Świdnica - Błyskawica Gać

\* XXVIII kolejka - sobota 3 maja, godz. 17.00

Błyskawica Gać - Polonia Środa Śląska  
Orzeł Ząbkowice Śląskie - Moto-Jelcz Oława

\* XXIX kolejka - niedziela 11 maja, godz. 14.00

Moto-Jelcz Oława - Błyskawica Gać

\* XXX kolejka - sobota 17 maja, godz. 17.00

Błyskawica Gać - Prochowiczanka Prochowice  
Słowianin Wolibórz - Moto-Jelcz Oława

\* XXXI kolejka - środa 21 maja, godz. 17.00

Moto-Jelcz Oława - Sparta Grębocice  
Lechia Dzierżoniów - Błyskawica Gać

\* XXXII kolejka - sobota 24 maja, godz. 17.00

Błyskawica Gać - Piast Nowa Ruda  
Orzeł Mysłakowice - Moto-Jelcz Oława

\* XXXIII kolejka - sobota 31 maja, godz. 17.00

Moto-Jelcz Oława - Górnik Złotoryja  
Iskra Księginice - Błyskawica Gać

\* XXXIV kolejka - sobota 7 czerwca, godz. 17.00

Błyskawica Gać - Piast Żmigród  
Polonia-Stal Świdnica - Moto-Jelcz Oława

\* Uwaga! Redakcja „GP-WO” nie odpowiada za ewentualne zmiany w terminarzu, dokonywane w trakcie rozgrywek.

(POL)

## OŁAWA

## Tradycja

W niedzielę, 2 marca, na terenach zielonych przy akwenu „Piaski” w Oławie odbył się Bieg Pamięci Żołnierzy Wyklętych „Tropem Wilczym”. Wydarzenie przyciągnęło 180 uczestników, którzy na sportowo uczcili bohaterów antykomunistycznego podziemia

Tegoroczna edycja biegu, podobnie jak w latach ubiegłych, miała wymiar nie tylko sportowy, ale i patriotyczny. Zawodnicy mogli wystartować na dwóch dystansach – symbolicznych 1963 metrów oraz 5 km. W pierwszym z nich nie prowadzono klasyfikacji – wszyscy biegacze ukończyli trasę jako zwycięzcy, otrzymując pamiątkowe medale.

Największe emocje towarzyszyły rywalizacji na 5-kilometrowej trasie „Wilcza Piątka”, gdzie biegacze walczyli o najlepsze czasy. Warunki pogodowe były sprzyjające – chłodne, ale bezdeszczowe powietrze i twarda nawierzchnia sprzyjały szybkiemu bieganiu.

W klasyfikacji generalnej mężczyźni najlepszy okazał się Krzysztof Pruciak, znany w internecie jako „Biegowy Patol”. Drugi był Mateusz Białek, a trzeci Gabriel Długi. Wśród kobiet zwyciężyła Alicja Sidor. Warto zaznaczyć, że zajęła także drugie miejsce OPEN, przegrywając tylko z Krzysztofem Pruciakiem. Za nią uplasowały się Marta Ptaszek i Katarzyna Harasymowicz.

Wydarzeniu towarzyszyły liczne akcenty patriotyczne – uczestnicy biegu mieli na sobie okolicznościowe koszulki, a część biegła z flagami w dłoniach.

Organizatorami biegu byli Urząd Miejski w Oławie,

# Pobiegli „Tropem Wilczym”

TEKST I FOT.: KAMIL TYSA  
ktysa@gazeta.olawa.pl



Przed biegiem obowiązkowo rozgrzewka



W biegu brali udział przedstawiciele różnych pokoleń. Niektórzy uczestniczyli całymi rodzinami

Stowarzyszenie Ludzi Aktywnych „Biegnij Oława” oraz Gmina Domaniów. Kolejna edycja już za rok.



Niektórzy zabrali ze sobą polskie flagi



Na mecie, z pamiątkowymi medalami



Krzysztof Pruciak biegiem po zwycięstwo



Alicja Sidor zwyciężyła wśród kobiet i była druga OPEN

# WZW TYPU A

## WIRUSOWE ZAPALENIE WĄTROBY

Choroba szerzy się głównie przez **brudne ręce** oraz drogą kontaktów seksualnych. Do zakażenia może dojść podczas spożycia zakażonej żywności lub wody.

## „Żółtaczka pokarmowa”

**Objawy** grypopodobne oraz objawy ze strony układu pokarmowego:

- nudności, zgaga, wzdęcia,
- uczucie wczesnej sytości,
- ciemny mocz,
- zażółcenie skóry i białkówki oczu (żółtaczka).

## Okres od zakażenia do wystąpienia pierwszych objawów

15 dni



50 dni

## Jak zapobiegać?

# SZCZEPIENIE PRZECIWIW WZW TYPU A

SZCZEPIENIE ZALECANE, PŁATNE.



Skuteczność szczepienia przeciw wzw A oceniana jest na poziomie **98-99%**. Odporność po szczepieniu jest długotrwała, prawdopodobnie utrzymuje się całe życie.

## Kogo warto zaszczepić?

- Pracowników służby zdrowia, żłobków, przedszkoli, pracujących w wojsku,
- pracowników zatrudnionym przy produkcji i dystrybucji żywności,
- pracowników oczyszczalni ścieków, obsługi urządzeń kanalizacyjnych i innych mających kontakt z nieczystościami,
- dzieci w wieku przedszkolnym, szkolnym i młodzież, która nie chorowała na wzw A,
- pacjentów z przewlekłymi chorobami wątroby, zakażonym HIV,
- mężczyzn utrzymujących stosunki z mężczyznami.