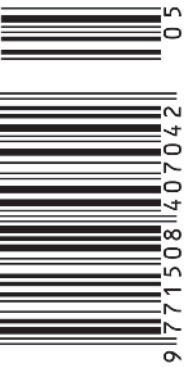


Rekordowe rachunki w Pułtusk

→ str. 4

Od 27 lat
razem z Wami

Tygodnik społeczno - kulturalny. Ukazuje się od 1999 roku.



PUŁTUSKA

gazeta powiatowa

10 luty 2026 Nr 5 (1379)

cena 4,40 zł (w tym 5% VAT)

MIESZKANIA SĄ,

KLUCZY BRAK!!!

koszarowy węzeł gordyjski



→ str. 2-3

reklama...

BIURO SPRZEDAŻY: PUŁTUSK, UL. BIAŁOWIEJSKA 17C WWW.ISBUD.PL

NOWE MIESZKANIA

601 770 940

PUŁTUSK | WYSZKÓW | CIECHANÓW | OSTROŁĘKA | PŁOŃSK | WIERZBICA

ISBUD DEVELOPMENT

reklama...

NOWE MIESZKANIA W PUŁTUSKU



SPRZEDAŻ MIESZKAŃ

Pułtusk, ul. Mickiewicza 35A
tel. 888 499 766,
biuro@apartamenty-wisniowa.pl

www.apartamenty-wisniowa.pl

Zadzwoń i odbierz rabat!

+48 601 779 779

**BEZPOŚREDNIA
SPRZEDAŻ BETONU
TOWAROWEGO**

DROGI I MOSTY
KACZMARCZYK

PHU **BUDOMUR**
www.budomur.pl
MIESZKANIA

FORTY

PUŁTUSK WYSZKÓW LEGIONOWO WIELISZEW

ROZPOCZĘCIE BUDOWY
NOWEJ INWESTYCJI
W PUŁTUSKU

www.budomur.pl

Radny Adam Prewecki rezygnuje!

→ str. 4

MIESZKANIA SĄ, KLUCZY BRAK!!!

koszarowy węzeł gordyjski



Pułtuskie koszary przetrwały 100 lat burzliwej historii Polski, nie przetrwały prywatyzacji. Historia jedyne ocalonego budynku, zakupionego z przeznaczeniem na mieszkania komunalne, budziła wiele wątpliwości ze względu na koszty, ale dawała nadzieję na poprawę sytuacji mieszkaniowej. Choć budynek jest gotowy, a lokatorzy wybrani, klucze do mieszkań pozostają w depozycie, dopóki strony nie rozliczą się z pieniędzy. Oto historia pułtuskich koszar, a także związanej z nią inwestycji, w której między młotem a kowadłem znaleźli się zwykli ludzie czekający na dach nad głową.

Krótką historia

Pułtuskie koszary, powstały w latach 1880-1890 dla armii carskiej, m.in. dla Aleksopolskiego Pułku Piechoty. Zbudowane z charakterystycznej czerwonej cegły, z przestronnymi klatkami schodowymi, oświetlanymi dużymi oknami i zdobionymi łukowatymi sklepieniami, są klasycznym przykładem XIX-wiecznej architektury wojskowej. Po 1918 r. zostały przejęte przez Wojsko Polskie. Od 1921 r. stacjonował tu 13 Pułk Piechoty. W czasie II Wojny Światowej okresowo były zajmowane przez wojska niemieckie. Po wojnie od roku 1945- do 2001 stacjonowały tu jednostki polskie, w tym od 1976/1977 roku 1 Pułtusk Batalion Saperów (JW 2244). W 2001 r. wojsko opuściło kompleks.

Upadek

O zakup całego terenu wraz z budynkami starała się wówczas gmina Pułtusk, władze Agencji Mienia Wojskowego zdecydowały się jednak na sprzedaż nieruchomości prywatnemu właścicielowi za 1,5 miliona, z bonifikatą za status zabytku, jaki posiadają budynki. Pierwszym sygnałem, że nie o chronienie zabytku chodziło właścicielowi, była wycinka porastających teren starych drzew. Dalej było tylko gorzej. Zabytek popadał w ruinę w zastraszającym tempie – obiekty były rozkradane ze wszystkiego, co nadawało się na sprzedaż i niszczone nie tylko

przez ludzi, ale i deszcz, wiatr, śnieg.

W 2011 roku powołany został Społeczny Komitet Ratowania Budynków Koszar, którego celem było doprowadzenie do wywłaszczenia terenu. Niestety wywłaszczenie nie doszło do skutku ze względu na to, że kompleks, kupiony na preferencyjnych warunkach, mimo rażących zaniedbań wobec zabytku, mógł zostać wywłaszczony jedynie po cenie rynkowej.

Jak jeden budynek został własnością miasta

W 2024 roku uratowanie koszar znalazło się w programie wyborczym Krzysztofa Nuszkiewicza, startującego na burmistrza Pułtuska. W 2016 roku już jako burmistrz, poinformował radę zamierze kupna budynku znajdującego się w najlepszym stanie, z uwagi na to, że przez jakiś czas użytkowany był przez Wyższą Szkołę Humanistyczną. Budynek wraz z częścią terenu o wielkości 4 270 m² został zakupiony w 2027 roku, przy wsparciu radnych koalicji PSDL – SLD oraz konserwator zabytków Barbary Jezierskiej. Gmina zapłaciła za budynek z działką 1 100 000 zł. Wojewódzkie Przedsiębiorstwo Usług Inwestycyjnych Sp. z o.o. z Ciechanowa wykonało ekspertyzę techniczną. Przebudowę, nadbudowę i remont wyceniono wówczas na 6 783 035, 20 zł. Nie udało się jednak pozyskać środków na ten cel, w

międzyczasie zmieniła się sytuacja w pułtuskim ratuszu. Kolejne władze próbowały sprzedać obiekt, jednak, mimo wielu prób, bez skutku.

Wielkie nadzieje zakończone fiaskiem

W międzyczasie pojawiały się jeszcze informacje, poparte nawet wizualizacjami, które dawały nadzieję na kompleksowe wykorzystanie całego terenu, m.in. przez spółkę Real2B Quick Parku, która miała stworzyć tu ogromne centrum handlowe. To również nie doszło do skutku.

Do akcji wkracza SIM

W 2021 roku, w kadencji burmistrza Wojciecha Gregorczyka, powstała spółka SIM Północne Mazowsze, Jest to spółka z udziałem skarbu państwa i samorządów. Wspólnikami są: Krajowy Zasób Nieruchomości – Łukasz Bałajewicz – Prezes Krajowego Zasobu Nieruchomości; Gmina Miejska Ciechanów – Krzysztof Kosiński – Prezydent Miasta Ciechanów; Gmina Baboszewo – Bogdan Janusz Pietruszewski – Wójt Gminy Baboszewo; Gmina Załuski – Kamil Koprowski – Wójt Gminy Załuski; Gmina Głinojeck – Łukasz Kapczyński – Burmistrz Miasta i Gminy Głinojeck; Gmina Miasta Płońsk – Andrzej Józef Pietrasik – Burmistrz Miasta Płońsk; Gmina Pułtusk – Beata Józwiak – Burmistrz Miasta Pułtusk; Gmina Miasta Sierpc – Jarosław Marcin Perzyński – Burmistrz Miasta Sierpc;

Gmina Czernikowo – Tomasz Krasicki – Wójt Gminy Czernikowo; Gmina Sońsk – Jarosław Muchowski – Wójt Gminy Sońsk; Gmina Płońsk – Aleksander Jarosławski – Wójt Gminy Płońsk. Prezesem Zarząd Sim jest Roman Niesiołbecki.

Jednym z celów spółki było doprowadzenie do powstania w budynku dawnych koszar powstania mieszkań komunalnych, przy pomocy różnego rodzaju dopłat i montażu finansowych.

Historyczny moment

Gmina Pułtusk wniosła do spółki działkę i budynek. 16 grudnia 2022 roku nastąpił historyczny moment - Gmina Pułtusk zawarła z SIM umowę nr 714/2022, która określała zasady finansowania i zasiedlenia lokali mieszkalnych. Dokument w imieniu Gminy podpisali burmistrz Wojciech Gregorczyk oraz skarbnik Teresa Turek. Na mocy tego porozumienia Gmina zobowiązała się do sfinansowania remontu i przebudowy części mieszkalnej budynku, obejmującej 63 lokale, co kosztowało łącznie 18 896 666,72 zł brutto. Z kolei inwestor (SIM) przyjął na siebie obowiązek pokrycia kosztów remontu części usługowej obiektu w kwocie 2 361 342,38 zł brutto.

Aneksy i rosnące koszty

Początkowe założenia umowy wydawały się korzystne dla miasta. Gmina, po wniesieniu aportu o wartości 1,1 mln

zł, miała zapłacić 18 896 666,72 zł w zamian za 63 mieszkania do bezpłatnego użytku przez 25 lat. Finansowanie miały zapewnić bezzwrotne dotacje z RFRM oraz BGK. Spółka SIM zobowiązała się natomiast do wyremontowania parteru z własnych środków i czerpania zysków z najmu lokali usługowych.

Po wyłonieniu wykonawcy w drugim przetargu, 6 października 2023 roku SIM podpisał umowę z firmą RENEWAL ART. Sp. z o.o. na kwotę 25 863 406,01 zł brutto z terminem realizacji do 6 kwietnia 2025 roku. Jednak jeszcze przed rozpoczęciem prac koszty wzrosły. 23 stycznia 2023 roku burmistrz i skarbnik podpisali aneks nr 1, który zwiększył zobowiązanie Gminy do 19 343 251,67 zł brutto, a koszty po stronie spółki do 2 535 460,91 zł brutto.

Kolejny zwrot akcji nastąpił 23 stycznia 2024 roku, gdy spółka przedstawiła nowe wyliczenia. Koszty drastycznie wzrosły przez wydatki na nadzory (677 tys. zł), prace projektowe (440 tys. zł) oraz szereg robót dodatkowych (ponad 6,1 mln zł). Wśród tych ostatnich znalazły się m.in. kosztowne wymiany stropów, remonty nadproży, a nawet przyłącze energetyczne, którego brak w pierwotnym kosztorysie budził szczególne kontrowersje. Łączna wartość inwestycji skoczyła do poziomu 33 165 926 zł. Według nowej propozycji całość miała pokryć Gmina, przejmując także parter budynku. Mimo nacisków, ówczesny burmistrz Wojciech Gregorczyk nie podpisał aneksu zakładającego tak wysokie dopłaty.

Sytuacja nie zmieniła się po wyborach samorządowych. Pełniąca obowiązki burmistrza Marzena Cendrowska również odrzuciła czerwcową propozycję aneksu, opiewającą już na blisko 33,9 mln zł. Przełom nastąpił dopiero po objęciu urzędu przez nową burmistrz, Beatę Józwiak. Po negocjacjach spółka zrezygnowała z obciążania miasta całością kosztów i wrócono do pierwotnego podziału ról. Ostatecznie 31 stycznia 2025 roku podpisano aneks nr 2, w którym:

Gmina zobowiązała się zapłacić 27 977 828,66 zł za część mieszkalną. Większość kwoty pokryły dotacje z BGK i RFRM, jednak miasto musiało dołożyć z własnego budżetu aż 6 764 640,26 zł.

SIM wziął na siebie finansowanie części usługowej w kwocie 5 572 519,85 zł.

W ten sposób początkowy koszt Gminy wzrósł z niespełna 19 mln zł do blisko 28 mln zł.

Termin oddania przesunięty, do dziś nieznan

Po podpisaniu aneksu prace ruszyły, a my mogliśmy obserwować szybkie postępy prac, coraz piękniejszy obiekt i wszystko wskazywało na to, że finalizacja prac odbędzie się już bez żadnych przeszkód. Budynek miał zostać oddany do użytku do 30 listopada 2025 roku. Tymczasem 4 dni przed tym terminem, podczas sesji rady Miejskiej burmistrz Beata Józwiak poinformowała o podpisaniu ze spółką SIM Północne Mazowsze aneksu dotyczącego zmiany terminu zakończenia prac – do 30 grudnia tego roku, co oznaczało przesunięcie termi-

nów odbioru, a ostatecznie zasiedlenia przez przyszłych najemców. Dokładna data zakończenia tego procesu nie została podana.

Niepokojące pogłoski znalazły potwierdzenie

Czas płynął, a data oddania budynku wciąż nie była znana. W przestrzeni publicznej zaczęły krążyć różne niepokojące pogłoski o braku porozumienia co do kwestii finansowych miasta z wykonawcą. Informacje te znalazły w końcu swoje oficjalne potwierdzenie w komunikacie Urzędu Miejskiego w Pułtusku z 5 lutego b.r.:

Informacja w sprawie przekazania lokali mieszkalnych w budynku przy al. Tysiąclecia 2A

W związku z pojawiającymi się w przestrzeni publicznej pytaniami dotyczącymi realizacji inwestycji polegającej na przebudowie budynku dawnych koszar przy al. Tysiąclecia w Pułtusku, przekazujemy mieszkańcom aktualną informację w tej sprawie. Nieruchomość zabudowana budynkiem dawnych koszar została w 2022 roku wniesiona w formie aportu do spółki Społeczna Inicjatywa Mieszkaniowa (SIM) Północne Mazowsze Sp. z o.o. z siedzibą w Ciechanowie. Obecnie właścicielem nieruchomości oraz inwestorem jest spółka SIM Północne Mazowsze Sp. z o.o., w której Gmina Pułtusk posiada udziały. Zgodnie z umową zawartą przez Gminę Pułtusk, inwestor zobowiązany był do zakończenia inwestycji oraz przekazania Gminie lokali mieszkalnych w terminie do 30 stycznia 2026 r. Gmina Pułtusk wywiązała się ze wszystkich zobowiązań wynikających z zawartej umowy. Pomimo tego oraz uzyskania decyzji o pozwoleniu na użytkowanie obiektu przez spółkę, SIM Północne Mazowsze odmawia obecnie przekazania lokali mieszkalnych Gminie Pułtusk. W związku z powyższym Gmina nie ma możliwości zawierania umów podnajmu poszczególnych lokali. Jednocześnie Gmina Pułtusk podejmuje wszelkie możliwe i przewidziane prawem działania, aby doprowadzić do jak najszybszego udostępnienia mieszkań osobom uprawnionym i umożliwić mieszkańcom korzystanie z wybudowanych lokali. Osoby, którym przydzielono lokale mieszkalne w przedmiotowym budynku, będą informowane bezpośrednio o możliwości zawierania umów najmu niezwłocznie po udostępnieniu lokali przez właściciela nieruchomości. W przypadku potrzeby uzyskania dodatkowych informacji prosimy o kontakt z Zespołem ds. Gospodarki Mieszkaniowej Urzędu Miejskiego w Pułtusku, ul. Rynek 13, pok. 1, tel. 23 306 72 67.

Następnego dnia Prezes Zarządu SIM wydał następujące oświadczenie:

Informacja w sprawie przekazania lokali mieszkalnych w budynku przy al. Tysiąclecia 2A, Spółka SIM Północne Mazowsze Sp. z o.o. przedstawia następujące wyjaśnienia

W związku z opublikowaną w dniu 5 lutego 2026 r. na stronie internetowej Gminy Pułtusk informacją pt. „Informa-

cja w sprawie przekazania lokali mieszkalnych w budynku przy al. Tysiąclecia 2A”, Spółka SIM Północne Mazowsze Sp. z o.o. przedstawia następujące wyjaśnienia.

Spółka SIM Północne Mazowsze zakończyła prace budowlane oraz uzyskała decyzję o pozwoleniu na użytkowanie inwestycji polegającej na przebudowie budynku dawnych koszar przy al. Tysiąclecia w Pułtusku, realizowanej na rzecz Gminy Pułtusk, zgodnie z warunkami zawartej umowy o inwestycję. Celem Spółki jest jak najszybsze przekazanie lokali do korzystania przez mieszkańców, przy zachowaniu wymogów wynikających z przepisów prawa oraz zawartych umów.

W trakcie realizacji inwestycji ujawniła się konieczność wykonania szeregu robót dodatkowych, adaptacyjnych i zamiennych, w szczególności związanych ze stanem technicznym obiektu wynikającym z jego wieloletniego brakiem odpowiedniego zabezpieczenia obiektu przez Gminę. Roboty te wykraczały poza pierwotny zakres przedsięwzięcia i zostały udokumentowane protokołami konieczności. Zgodnie z ustawą – Prawo zamówień publicznych oraz postanowieniami umowy, przewidziano klauzule waloryzacyjne i możliwość zmiany wynagrodzenia w razie istotnej zmiany kosztów realizacji inwestycji. Koszty robót dodatkowych oraz waloryzacji zostały ujęte i rozliczane zgodnie z tymi zasadami, co znajduje odzwierciedlenie w zwiększonym wkładzie finansowym po stronie Gminy.

Projekt jest realizowany przy wykorzystaniu finansowania zwrotnego (Fundusz Dopłat), a Gmina Pułtusk jako udziałowiec Spółki zobowiązała się do wniesienia określonego wkładu finansowego w terminach i wysokości przewidzianych w zawartych umowach i aneksach. W ocenie Spółki, na dzień sporządzenia niniejszego oświadczenia, część rozliczeń finansowych związanych z kosztami inwestycji – w tym kosztami robót dodatkowych i waloryzacji – pozostaje jeszcze nieuregulowana lub wymaga doprecyzowania pomiędzy stronami. SIM nie dysponuje własnymi, dodatkowymi środkami, które mogłyby zastąpić środki, które zgodnie z mechanizmem finansowania inwestycji powinny pochodzić od Gminy.

Należy podkreślić, że część mieszkaniowa inwestycji jest finansowana ze środków publicznych (Fundusz Dopłat) przy określonych udziałach właścicielskich Gminy. Zgodnie z zawartymi umowami oraz przepisami prawa regulującymi ten model finansowania, Spółka nie jest podmiotem przewidzianym do samodzielnego pokrywania kosztów, które powinny zostać sfinansowane przez Gminę. W konsekwencji przekazanie lokali mieszkalnych Gminie musi być poprzedzone prawidłowym i pełnym rozliczeniem finansowym przedsięwzięcia, w tym uzgodnieniem wszystkich należnych kwot.

W związku z powyższym Spółka nie „odmawia” przekazania lokali, lecz uzależnia dokonanie tego przekazania od uprzedniego kompleksowego uregulo-

wania kwestii finansowych i rozliczenia inwestycji w sposób zgodny z zawartymi umowami oraz obowiązującymi przepisami prawa. Dopiero po spełnieniu tych warunków możliwe będzie zgodne z prawem i bezpieczne – również z punktu widzenia odpowiedzialności za środki publiczne – przekazanie lokali na rzecz Gminy Pułtusk.

SIM Północne Mazowsze pozostaje w pełni gotowa do niezwłocznego podjęcia rozmów i zawarcia stosownych porozumień lub aneksów, które pozwolą na ostateczne rozliczenie inwestycji. Po zakończeniu tych działań Spółka niezwłocznie prześle Gminie Pułtusk wybudowane lokale mieszkalne.

Spółka SIM Północne Mazowsze podkreśla, że na każdym etapie realizacji przedsięwzięcia działała z należytą starannością, zgodnie z obowiązującymi przepisami i treścią zawartych umów, a także transparentnie informowała Gminę o potrzebach inwestycji i wynikających z nich konsekwencjach finansowych. Spółka wyraża gotowość do dalszego konstruktywnego dialogu z władzami Gminy oraz osobami zainteresowanymi najmem, aby – po prawidłowym zakończeniu rozliczeń – jak najszybciej umożliwić korzystanie z mieszkań zgodnie z prawem i wcześniejszymi ustaleniami.

To nie jest nasza wojna...

Przedłużanie terminu, brak informacji, a teraz jeszcze spór o pieniądze, przede wszystkim odbijają się na mieszkańcach, choćby ze względu na zakup opału, czy niemożność wymówienia wynajmowanego obecnie lokalu, ze względu na brak wiedzy. Sytuację tę świetnie skomentowała p. Sylwia Szczuka w komentarzu na pultusk24:

Rozmawiałam osobiście z spółką SIM, wystarczy się tylko dogadać. Bo poszkodowanymi tutaj są lokatorzy, którzy dostali przydział lokali w tym budynku. I to ich dobro w tej chwili jest najważniejsze. Bo ich obecne warunki są różne, jak również sam dach nad głową nie jest dla wszystkich pewny. Te lokale były dla nich szansą min na lepsze warunki itd. Jeśli dojdzie do sprawy w sądzie, to może ona trwać latami. Powiedziano mi, że spółka jest nastawiona na dogadanie się, aby mieszkańcy jak najszybciej mogli tam zamieszkać. Nie jest w ich geście przetrzymywać lokatorów. Więc zwracam się z uprzejmą prośbą do miasta i do spółki. To nie jest wasza wojna. Tu chodzi o ludzi. O mieszkania, o dach nad głową dla rodzin! O ich spokój w głowie, a nie dręczenie się myślami czy w ogóle kiedykolwiek dostaną te lokale do zamieszkania!

Mamy nadzieję, że spór zostanie w miarę możliwości jak najszybciej rozwiązany, a mieszkańcy zyskają spokój i nowe lokale, choć na razie sytuacja przypomina puentę z „Krótkiej rozprawy między trzema osobami, Panem, Wójtem a Plebanem” Mikołaja Reya: „Książd pana wini, pan ksiądz, a nam prostym zewsząd nędzą”.

Rekordowe rachunki w Pułtusku - mieszkańcy płaczą, a woda wciąż drożeje!

Jedna z mieszkańek pułtuskiej „wyspy” rozplakała się, kiedy zobaczyła aktualny rachunek za wodę. Inni mieszkańcy są równie zaszokowani i wstrząśnięci kwotami do zapłaty. Od czasu, kiedy pisaliśmy o „rachunkach grozy” wynikających z wysokich kosztów podgrzania jednego metra sześciennego ciepłej wody, czyli oscylujących w okolicach 170 złotych, te wzrosły do prawie do 230! Skąd ta podwyżka? – zastanawiają się mieszkańcy.

Przypominamy, że na październikowej sesji z 2025 roku odpowiedzi na temat cen udzielał dyrektor Przedsiębiorstwa Energetyki Ciepłej Grzegorz Falba, który podkreślał, że jest duża rozbieżność między ceną ustaloną przez Urząd Regulacji Energetyki a kwotą płaconą przez mieszkańców Piotra Skargi i Rynku:

„Spółka PEC dostarcza ciepło do budynków w gładzicach, więc my nie wyceniamy ciepłej wody. Rozliczeń pomiędzy dostarczonym ciepłem na ogrzanie wody i mieszkania dokonuje zarządca budynku” – mówił Grzegorz Falba. - „Cena GJ dla tej grupy taryfowej, ustalona przez URE, wynosi 160 zł netto, natomiast do ogrzania 1 metra sześciennego wody potrzeba mniej więcej 0,3 – 04 GJ, czyli około 60 zł netto, więc w pierwszej kolejności mieszkańcy powinni o te rozliczenia zapytać zarządcę danego budynku” – wyjaśniał w ubiegłym roku. Zarządcą tych budynków jest Towarzystwo Budownictwa Społecznego w Pułtusku, które z kolei twierdzi, że „nie istnieje rozbieżność ceny energii cieplnej ustalonej przez Urząd Regulacji. Różna jest natomiast ilość ciepła potrzebna do zapewnienia ciepłej wody”. Mamy więc tu dwa odmienne stanowiska, co jednak nie wpływa na fakt, że rachunki są horrendalne.

Nazwa rozliczenia	Ilość	Stawka	Wartość
Rozliczenie kosztów wody	27,827 m ³ *	5,24zł/m ³	= 145,81zł
Rozliczenie kosztów kanalizacji	27,827 m ³ *	11,76zł/m ³	= 327,25zł
Rozliczenie kosztów podgrzania wody	5,533 m ³ *	228,4zł/m ³	= 1 263,79zł
Rozliczenie uchybu kanalizacji	-2,073 m ³ *	11,76zł/m ³	= -24,38zł
Rozliczenie uchybu zimna woda	-2,073 m ³ *	5,24zł/m ³	= -10,86zł
			1 701,61zł

Rodzaj rozliczenia	Zaliczki	Koszty	Wynik rozliczenia
Ciepła woda	300,00 zł	1 263,79 zł	-963,79 zł
Kanalizacja	282,24 zł	302,87 zł	-20,63 zł
Zimna woda	125,76 zł	134,95 zł	-9,19 zł
Razem rozliczenia			

Sprawę rachunków w tej części miasta wnosił radny tego rejonu Mirosław Szmeja, który zapowiedział, że podczas najbliższej komisji Rady Miejskiej zwróci się do Burmistrz Miasta Pułtusk Beaty Józwiak z prośbą o wyjaśnienie sytuacji, a także o pomoc dla mieszkańców, którzy zastanawiają się, ile będą płacić za kolejne 3 miesiące.

W PEC-u stawki bez zmian

Próbaliśmy dociec, skąd taka podwyżka, w tym celu wysłaliśmy pytania do zarządcy lokali, czyli do TBS-u o jej przyczyny. Odpowiedzi jeszcze nie otrzymaliśmy. Zapytaliśmy także dostawcy ciepła, czyli PEC-u, o to, jakie

obecnie obowiązują ceny taryf, z czego wynikają, ile kosztuje 1 GJ oraz od kiedy obowiązują obecne stawki taryf, i czy w ostatnim czasie wzrosły. W odpowiedzi, w poniedziałek 9 lutego otrzymaliśmy informację podpisaną przez dyrektora PEC Grzegorza Falbę o następującej treści:

Przedsiębiorstwo Energetyki Ciepłej w Pułtusku Sp. z o.o. informuje, iż obecnie obowiązujące taryfy dla ciepła zostały zatwierdzone Decyzją Prezesa Urzędu Regulacji Energetyki Nr OŁO.4210.32.2024. MSt4 z dnia 28 kwietnia 2025 r.

Decyzja wraz ze stawkami za 1 GJ dla poszczególnych grup odbiorców dostępna

jest pod adresem: <http://www.pec-pultusk.bip.org.pl> w zakładce „Koncesje i taryfy dla ciepła”. Obecnie obowiązujące taryfy dla ciepła zostały ustalone na okres 20 miesięcy i mają zastosowanie od 01 czerwca 2025 r.

Od daty wprowadzenia taryf do stosowania nie uległy one zmianie.

Ceny taryf za ciepło nie uległy zmianie, skąd więc „rachunki grozy” w jeszcze groźniejszej wersji? Czekamy na odpowiedź z TBS oraz wyniki rozmów radnego Mirosława Szmei z burmistrz Beatą Józwiak. Do tematu będziemy wracać.

Anna Morawska
naczelnka.pgp@pultusk24.pl

Radny Adam Prewęcki rezygnuje – i nie tylko on, jak się okazuje

Po tym, jak w grudniu 2025 r. przewodnicząca Rady Miejskiej Beata Bielińska zdecydowała się opuścić Klub Radnych Niezależnych, Adam Prewęcki przedstawił w poniedziałek 9 lutego kolejne wieści z rady. Przy okazji okazało się, że nie są to jedyne zmiany.

Oświadczenie Adama Prewęckiego:

Szanowni Mieszkańcy, chciałbym poinformować Państwa o decyzjach, które podjąłem w związku z obecną sytuacją w Radzie Miejskiej w Pułtusku.

W związku z istotnymi zmianami w funkcjonowaniu Pułtuskiego Klubu Niezależnych Samorządowców, zdecydowałem o wystąpieniu z tego klubu. Uznaję, że w obecnych okolicznościach jest to decyzja najbardziej odpowiedzialna i uczciwa wobec mieszkańców, którzy obdarzyli mnie swoim zaufaniem.

Jednocześnie złożyłem rezygnację z funkcji Przewodniczącego Komisji Skarg, Wniosków i Petycji. Zrobiłem to w trosce o stabilność pracy Rady Miejskiej oraz aby nie być elementem sporów politycznych, które mogłyby utrudniać jej sprawne

funkcjonowanie.

Chcę wyraźnie podkreślić, że: nie rezygnuję z pracy na rzecz mieszkańców, nadal będę aktywnie wykonywał mandat radnego, moje decyzje wynikają wyłącznie z poczucia odpowiedzialności, a nie z osobistych ambicji czy konfliktów.

Samorząd to przede wszystkim służba mieszkańcom, a nie walka o stanowiska. Właśnie tą zasadą kierowałem się, podejmując powyższe decyzje. Dziękuję za zaufanie i zapewniam, że nadal będę działał na rzecz rozwoju naszej gminy oraz dobra wspólnego.

*Z wyrazami szacunku
Adam Prewęcki Radny Rady Miejskiej w Pułtusku*

Pułtuski Klub Radnych Niezależnych założyli radni, którzy weszli do rady z komitetu wyborczego Krzysztofa Nuszkiewicza. Radna Beata Bielińska oświadczyła w grudniu 2025 roku, że rezygnuje z członkostwa w Klubie, uzasadniając swoją decyzję konfliktem z radnym Adamem Prewęckim. – „Klubowy kolega kala moje imię, manipuluje słowami i faktami (...). Wszystko to ma na celu dyskredytowanie mojej osoby” – powiedziała.

Radny Adam Prewęcki napisał w swoim oświadczeniu, że składa rezygnację „w związku z istotnymi zmianami w funkcjonowaniu Pułtuskiego Klubu Niezależnych Samorządowców”. O jakie zmiany chodzi, zapytaliśmy Adama Prewęckiego. Jak nas poinformował, chodzi o rezygnację z członkostwa innych radnych.



Dotychczas PKNS: Beata Bielińska, Maciej Kudrel, Mateusz Królak, Jakub Tomaszewski, Adam Prewęcki i Adam Ciskowski, co na 21 radnych dawało niezły wynik. Jak się okazuje, z członkostwa w klubie zrezygnowała nie tylko Beata Bielińska, ale także Mateusz Królak oraz Adam Ciskowski, który w klubie pełnił funkcję przewodniczącego. Razem więc, z sześciuosobowego klubu obecnie zostało już tylko dwoje radnych.

Gdzie „zagospodarują się” ci, którzy odeszli, czy stworzą własne kluby, a może dołączą do Klubu Radnych PSL lub PiS, a może do nowej koalicji, o której coraz głośniejsze? Będziemy Was informować na bieżąco.

Anna Morawska
naczelnka.pgp@pultusk24.pl

Do końca zachował pogodę ducha... - Wspomnienie o Wojciechu Jaworskim

29 stycznia zmarł Wojciech Jaworski - rodowity Pułtuszczanin, doktor nauk humanistycznych, wieloletni nauczyciel i wykładowca akademicki, a przede wszystkim mąż, ojciec, brat, dziadek i pradziadek. Miał 78 lat.

Urodził się w 1947 roku. Dzieciństwo i młodość spędził w Pułtusku, dorastając w samym sercu miasta - w rynku, do którego często wracał we wspomnieniach. Był absolwentem Liceum Ogólnokształcącego im. Piotra Skargi, a następnie Uniwersytetu Warszawskiego, gdzie ukończył studia magisterskie. W 1981 roku obronił pracę doktorską w Instytucie Badań Pedagogicznych.

Przez całe życie dzielił się swoją wiedzą i doświadczeniem z kolejnymi pokoleniami uczniów i studentów. Jako nauczyciel akademicki był ceniony i lubiany - potrafił mówić jasno, prosto i trafnie. Miał wyjątkowy dar nawiązywania relacji z ludźmi. Nawet w późniejszych latach młodzi chętnie wracali do niego po radę, wiedząc, że zostaną wysłuchani z uwagą i zrozumieniem.

Szczególne miejsce w jego życiu zajmowała gmina Zatory, z którą przez wiele lat był zawodowo

związany jako nauczyciel szkoły podstawowej. To tam nawiązał wiele przyjaźni i relacji, które przetrwały lata. W tym okresie poślubił swoją ukochaną żonę Irenę. Zatory - jak często podkreślał - były dla niego oazą spokoju i najwspanialszym miejscem do życia.

Ostatnie 25 lat spędził w Popławach. To tam znalazł swoją wymarzoną ostoję ciszy. Latem potrafił godzinami obserwować bociany, które założyły gniazdo w bezpośrednim sąsiedztwie jego domu - był to jeden z jego codziennych, cichych rytuałów. Do końca zachował pogodę ducha. Mimo długiej i trudnej choroby nie tracił uśmiechu. Na pytanie o samopoczucie często odpowiadał krótko: „wysmienicie”. W pamięci bliskich i znajomych pozostanie jego charakterystyczny obraz - pana Wojciecha z nieodłączną skórzaną saszetką, papierosem w dłoni i codzienną gazetą. Te drobne gesty i przyzwyczajenia



tworzyły jego świat, a dziś przywołują ciepłe wspomnienia. Cenił rozmowę i obecność drugiego człowieka. Do ostatnich chwil pragnął zachować samodzielność i nie poddawać się chorobie. Jeszcze dzień przed śmiercią rozmawiał z sąsiadami, bliskimi, załatwiał codzienne sprawy i planował zadania na kolejne dni. Jego życie było przykładem życzliwości i troski o innych.

RED.

Marzena Cendrowska

PUŁTUSK NASZYCH MARZEŃ



Tysiące nowych uśmiechów

Kiedy w 2023 roku odbywały się wybory parlamentarne, wszystkie strony politycznej rywalizacji obiecywały mniej lub bardziej ważne rzeczy. Partie obecnej koalicji rządowej zapowiedziały, że jednym z pierwszych działań będzie wprowadzenie finansowanego z budżetu państwa programu in vitro. Znam osoby, które tylko dla realizacji tego programu poszły na wybory i zagłosowały, jak trzeba!

Przypomnijmy, że rozwój nowoczesnych metod leczenia niepłodności został w Polsce zablokowany przez wcześniejsze rządy prawicy. Tylko niektóre samorządy wspierały finansowo rodziny, które nie mogły sobie pozwolić na leczenie z własnych środków. A problem jest poważny, dotyczy dziesiątek tysięcy par co nie jest bez znaczenia w kraju, gdzie dzietność jest na niskim poziomie. Obietnica wyborcza została spełniona błyskawicznie - już w grudniu 2023 roku uchwalono odpowiednie przepisy. Program został oficjalnie przyjęty przez parlament pod koniec 2023 roku, a 1 czerwca 2024 r. ruszyły zapisy, dając nadzieję tysiącom par borykających się z niepłodnością.

Pierwsze dziecko w ramach programu przyszło na świat w styczniu 2025 r. - od tej chwili polskie rodziny zaczęły doświadczać tego cudu w liczbach, które zapierają dech w piersiach. Do końca grudnia 2025 r. urodziło się 9 525 dzieci, a dziś ich liczba przekroczyła już 10 000. To nie są tylko cyfry - to tysiące historii, tysiące szczęśliwych rodzin, tysiące domów wypełnionych dziecięcym śmiechem.

W programie leczeniem objęto już ponad 40 000 par. Każda z tych historii dowodzi, że nauka i odpowiednia polityka zdrowotna mogą zmieniać życie w najbardziej namacalny sposób. To także inspiracja dla społeczeństwa - pokazuje, że nawet w obliczu trudności można znaleźć nadzieję i wsparcie.

In vitro nie jest tylko procedurą medyczną. To symbol determinacji i miłości, które pokonują przeszkody natury. Każde z tych dzieci to początek nowego życia, nowego rozdziału, nowe marzenia rodziców, którzy w końcu mogli wziąć swoje dziecko na ręce i poczuć pełnię szczęścia.

Patrząc na te tysiące uśmiechów, trudno nie odczuć dumy i wdzięczności - dla lekarzy, naukowców, urzędników, polityków, ale też wszystkich, którzy odważyli się stworzyć możliwość tam, gdzie wcześniej dominowała źle rozumiana ideologia. Program in vitro pokazuje, że kiedy połączymy naukę, empatię i odrobinę odwagi politycznej, powstają cuda... w postaci nowych pokoleń. Każdy, kto ponad dwa lata temu przyłożył swój mały głos do odsunięcia od władzy blokujących finansowanie z budżetu państwa in vitro fundamentalistów, może dziś być dumny. Ja jestem.

Złoty Jubileusz - 50 lat od matury

Absolwenci rocznika 1976 ZSZ

im. J. Ruszkowskiego - to zaproszenie jest dla Was!

Komitet Organizacyjny ma zaszczyt zaprosić Absolwentów rocznika 1976 Technikum w Zespole Szkół Zawodowych im. Jana Ruszkowskiego w Pułtusku na wyjątkowe spotkanie jubileuszowe.

Pół wieku to piękny czas wspomnień, do których wspólnego celebrowania serdecznie Państwa zapraszamy.

Jubileusz odbędzie się 6 czerwca 2026 roku o godz. 10:00 w szkole. Więcej informacji można uzyskać pod numerem telefonu: 607-085-404.

PORTAL
INFORMACYJNY
MIESZKAŃCÓW
PUŁTUSKA I OKOLIC

pultusk24.pl

EuroSkarga oficjalnie otwarta, ale wędkowanie musi zaczekać...

W lipcu 2025 roku wicepremier, Minister Cyfryzacji Krzysztof Gawkowski wręczał uczniom liceum im. P. Skargi nagrody - Złote bilety na obóz i warsztaty w Estonii. Obiecał wtedy, że przyjedzie do Pułtuska i poprowadzi warsztaty z cyberbezpieczeństwa dla uczniów szkoły. 4 grudnia 2026 r. słowa dotrzymał!

Jak się jednak okazało poza warsztatami, miało odbyć się coś jeszcze...

- Panie premierze, miało być jeszcze wędkowanie, ale myślę, że przełożymy je na inny termin, bo pogoda mało sprzyjająca – zażartowała Anna Majewska, dyrektorka liceum. Łowienia ryb nie udało się zrealizować, ale w zamian wicepremier wziął udział w inauguracji Szkolnego Klubu Europejskiego – EuroSkarga. Najpierw podpisał symboliczny dokument powołujący organizację, a później poprowadził warsztaty „Nie daj się dezinformacji”. Zdobytą wiedzę młodzież mogła wykorzystać w konkursie z nagrodami, który odbył się tuż po zajęciach z wicepremierem.

Inaugurując spotkanie Anna Majewska, dyrektorka Liceum Ogólnokształcącego im. P. Skargi zwróciła uwagę, że szkoła jest miejscem, w którym nowoczesność współczesnego świata łączy się z 580-letnią tradycją. Poinformowała, że celem otwartego Szkolnego Klubu Europejskiego - EuroSkarga jest kształtowanie postaw obywatelskich.

- Chcemy promować tolerancję, otwartość na inne kultury, dialog międzykulturowy oraz aktywne uczestnictwo uczniów w życiu społecznym i obywatelskim - przedstawiła założenia nowej organizacji.

Podziękowała jednocześnie Annie Tymiańskiej, która opiekuje się klubem i podczas środowego spotkania opowiedziała o jego działalności.

- Zaczęła się ona zanim jeszcze klub powstał. Pomysł narodził się w Estonii, natomiast nasze działania rozpoczęły się już w roku 2024 - poinformowała A. Tymiańska i przedstawiła kolejno aktywności organizacji.



Były to m.in. odwiedziny w Europejskim Centrum Solidarności w Gdańsku, udział w konferencji dotyczącej zdrowia psychicznego w Krakowie (podczas której uczennica szkoły wykazała bardzo wysoki poziom języka angielskiego), udział w Europa Experience (gdzie uczestnicy wcielili się w role posłów do Parlamentu), uczestnictwo w podsumowaniu priorytetów polskiej prezydencji w Radzie UE „Bliżej siebie”, udział w programie „Globalnie i krytycznie PAH (uczniowie zbierali pieniądze na działa-

nia Polskiej Akcji Humanitarnej), udział w spotkaniu obywatelskim „Wspólne sprawy”, wyróżnienie w konkursie „Cybermocni – bezpieczny internet”, udział w otwarciu prezydencji Cypru w radzie UE.

- To dla mnie zaszczyt i przyjemność spotkać się tu z Wami, dlatego że Pułtusk to trochę moje drugie rodzinne miasto – zwrócił się do uczniów, przed oficjalnym podpisaniem dokumentu pieczętującego otwarcie klubu, wicepremier. - Nie pochodzę z Pułtuska, ale od 9-10 roku

życia przyjeżdżałem tu na wędkowanie, o którym mówiła Pani Dyrektorka. Jestem zakochany w Narwi. Przyjechałem dziś do Pułtuska, bo obiecałem. Ale przyjechałem też dlatego, że uważam, że takie placówki edukacyjne, oświatowe, jak liceum trzeba szczególnie wyróżniać. Wiceminister podzielił się z młodzieżą wspomnieniami z czasów szkolnych. Uświadomił młodym ludziom, że ich kariera zawodowa nie zaczyna się dopiero w momencie pójścia do pracy.

- Szkoły średnie mają największy wpływ



Więcej zdjęć na

pultusk24.pl



na budowanie przyszłej kariery, pomimo tego, że nie zdajecie sobie sprawy, że to się dzieje – oznajmił. - Ja też kończyłem szkołę średnią. Nie tak dobrą, jak Wasza - technikum kolejowe. Jak je kończyłem, po pięciu latach, a miałem być kolejarzem, pomyślałem sobie „co ja w życiu będę robił?”. I patrząc dziś na swoją przeszłość, myślę, że to tam wykułem w sobie przekonanie, jak potoczy się moja ścieżka zawodowa. Dlatego życzę Wam, żebyście swoją ścieżkę kariery w liceum wykorzystywali - oprócz zabawy i radości, oprócz czasami smutku i złych ocen - na inspirację do tego, gdzie kiedyś będziecie.

Minister Cyfryzacji dodał też:

- Pewnie wiele osób myśli „jestem z Pułtusk, co ja mogę osiągnąć i zrobić w swoim życiu?”. Ja też tak myślałem, a nie jestem z dużo większego miasta niż Pułtusk. Jestem z Wołomina. Namawiam Was do jednej rzeczy... Spróbujcie chwycić swoją szansę. Niech takie spotkania uświadamiają Wam, że żadna droga nie jest przed Wami zamknięta! Wszystkie są otwarte. Każda mała ścieżka może być zrealizowana w życiu jako - dzisiaj marzenie - a później sens tego, co będziecie robili. Pod jednym warunkiem, że uwierzycie, że marzenia się spełniają. Skoro z Wołomina, z technikum kolejowego, może być wicepremier, to z Liceum im. P. Skargi w Pułtusku może być premier lub premierka. Każda Wasza droga jest dzisiaj otwartym zeszytem, który zapiszecie sami. Zapisujcie go tak, żebyście byli szczęśliwi, żebyście mieli poczucie spełniania marzeń. Tak, żeby unikać

błędów. Jeśli jednak je popełnicie, nie wstyďte się ich, tylko poprawiajcie. W takich szkołach, w takich miejscach pasja = przyszłość. Jak je połączycie to spędzicie piękne życie! – zakończył wystąpienie K. Gawkowski.

W spotkaniu wzięli także udział - wicestarosta powiatu pułtuskiego Emilia Gąsecka, dyrektor Gabinetu Politycznego Ministra w Ministerstwie Cyfryzacji Damian Bokota, naczelnik wydziału

Krajowego Centrum Kompetencji Cyberbezpieczeństwa Katarzyna Nowak wraz z zespołem Julią Onisk i Magdaleną Zaniewicz, kierowniczka Działu Profilaktyki Cyberzagrożeń w NASK, Koordynatorka Polskiego Centrum Programu Safer Internet Anna Rywczyńska, kierowniczka Zespołu ds. Ochrony Dzieci i Młodzieży przed Zagrożeniami w Internecie w NASK Ewa Domańska, zastępca dyrektora Departamentu Cy-

berbezpieczeństwa w Ministerstwie Cyfryzacji Michał Pukaluk oraz specjalista ds. projektów edukacyjnych z Zespołu ds. Ochrony Dzieci i Młodzieży przed Zagrożeniami w Internecie w NASK Kamil Oleszkiewicz.

Fragmety spotkania i warsztatów zobaczycie na naszym redakcyjnym FB.

■ Anna Jadaś
anna.jadas@pultusk24.pl



Wójt Gminy Obryte odwiedził Jubilatkę

To już piękna tradycja w Gminie Obryte – odwiedziny Wójta Sebastiana Mroczkowskiego u mieszkańców, którzy ukończyli 80. rok życia. Wójt regularnie spotyka się z najstarszymi członkami naszej społeczności, by uhonorować ich jubileusze i oddać należny im szacunek. To spotkania pełne wzruszeń, wspomnień i ciepła – zarówno po stronie jubilatów, jak i gości.

Do tej pory inicjatywa obejmowała osoby obchodzące 80. urodziny, a od tego roku zostaje rozszerzona o jubilatów obchodzących 90-lecie urodzin.

Tym razem z okazji 80-tych urodzin, Wójt odwiedził Panią Genowefę Dygę przekazując kwiaty, słodki upominek oraz życzenia płynące prosto z serca.

Wójt od początku swojej kadencji systematycznie odwiedza mieszkańców. Takie spotkania odbywają się kilka razy w roku i stanowią ważny element dbałości o najstarszych członków lokalnej społeczności. Takie jubileusze to nie tylko powód do świętowania, ale i do refleksji nad tym, jak ważna jest troska



o tych, którzy są z nami najdłużej. Z okazji wyjątkowego jubileuszu składamy Pani Genowefie wyrazy najwyższego uznania i serdeczne gratulacje. Życzymy dalszych lat życia w zdrowiu, spokoju i otoczeniu bliskich osób. Niech każdy dzień przynosi radość, a kolejne chwile upływają w poczuciu satysfakcji i dumy z pięknie przeżytych lat.

UG Obryte

Cześć Tymon! Nowy mieszkaniec Gminy Gzy!

3 lutego 2026 r. Wójt Gminy Gzy Tomasz Sobieraj po raz pierwszy spotkał się z małym Tymonem Ogrodowczykiem – synem Pani Karoliny i Pana Sebastiana.



Podczas spotkania wręczył chłopczykowi i jego rodzicom upominek z artykułami dla niemowląt.

Spotkanie, pełne uśmiechów i dobrych życzeń, odbyło się w ramach akcji „Witamy w Gminie Gzy”, zainicjowanej przez Wójta. W ten miły sposób wita on nowych mieszkańców gminy.

Gratulujemy rodzicom! Ściskamy Tymona! Całej rodzinie życzymy dużo zdrowia, radości oraz mnóstwa pięknych wspólnych chwil!

Anna Jadaś
anna.jadas@pultusk24.pl



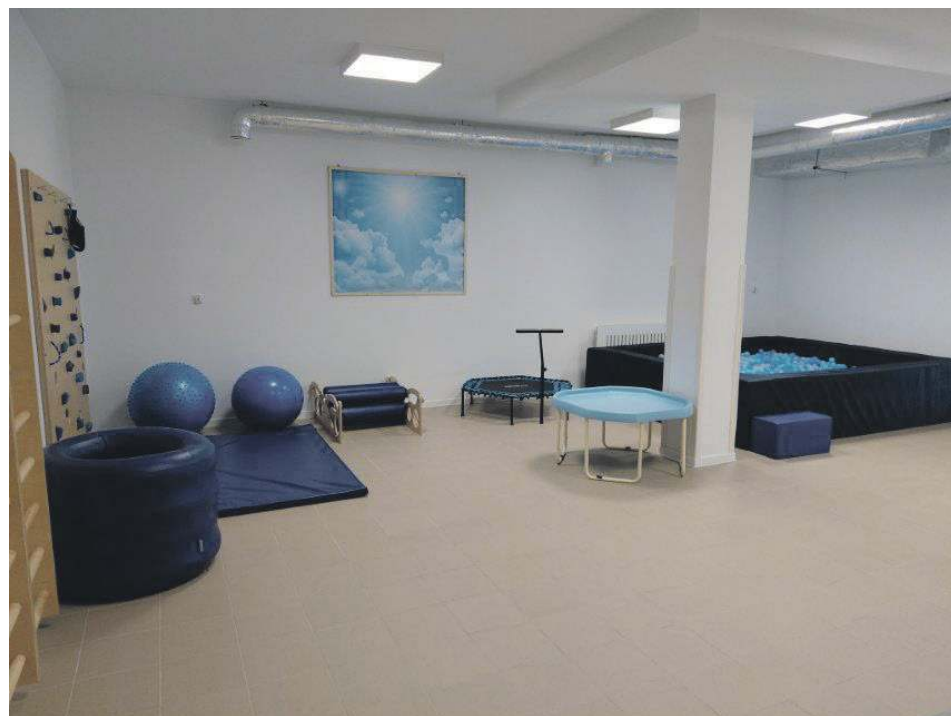
W Winnicy powstała Sala Zabaw oraz Sala Integracji Sensorycznej

W Winnicy oddano do użytku sali zabaw o tematyce kosmicznej oraz sali Integracji Sensorycznej w piwnicy Bajkowego Samorządowego Przedszkola.

W ramach inwestycji wykonano dwupoziomowy zestaw do zabawy o wymiarach 11m x 6m i wysokości 2,6 m oraz wykonano i wyposażono salę Integracji Sensorycznej. Wykonano również synte-

tyczne podłozę na pozostałej części sali. Inwestycja sfinansowana ze środków własnych gminy w kwocie 220 tys. zł.

UG Winnica



Ojcowie na zasiłku macierzyńskim

Dane ZUS za 2025 r. pokazują zmianę trendu w podziale opieki nad dziećmi

Zakład Ubezpieczeń Społecznych odnotowuje, że rośnie udział ojców korzystających z zasiłku macierzyńskiego, szczególnie w ramach urlopu rodzicielskiego. Rozwiązania wprowadzono w Polsce w związku z wdrożeniem unijnej dyrektywy work-life balance.

Urlop ojcowski i urlop rodzicielski – stabilne i rosące zainteresowanie

Prawo do urlopu ojcowskiego jest wyłącznym i samodzielnym prawem ojca niezależnym od uprawnień matki dziecka. Ten szczególny urlop jest uprawnieniem osobistym pracownika ojca i nie może zostać przeniesiony na inną osobę, np. matkę dziecka. Przysługuje też ojcom adopcyjnym. Urlop ojcowski może trwać do 2 tygodni, nie dłużej jednak niż do ukończenia przez dziecko 12. miesiąca życia, natomiast przy adopcji – do upływu 12 miesięcy od dnia uprawnomocnienia się postanowienia orzekającego przysposobienie (jednocześnie nie dłużej niż do ukończenia przez dziecko 14. roku życia). Urlop ojcowski można wykorzystać jednorazowo w całości (2 tygodnie), albo dzieląc go na dwie równe części (po 1 tygodniu).

Wysokość zasiłku macierzyńskiego za okres urlopu ojcowskiego wynosi 100% podstawy wymiaru zasiłku.

O urlop należy wystąpić do swojego pracodawcy. Wniosek w postaci papierowej lub elektronicznej powinien być złożony w terminie nie krótszym niż 7 dni przed rozpoczęciem korzystania z urlopu. Pracodawca musi uwzględnić złożony w odpowiednim terminie i kompletny wniosek pracownika w

sprawie udzielenia urlopu ojcowskiego. Jeżeli pracownik złoży wniosek o urlop ojcowski z naruszeniem 7-dniowego terminu, czyli np. tylko z 3-dniowym wyprzedzeniem, pracodawca ma prawo nie uwzględnić wniosku.

Urlop rodzicielski – więcej tygodni urlopu i nowy podział między rodzicami

Wymiar urlopu rodzicielskiego zmienił się od 26 kwietnia 2023 r. w wyniku nowelizacji Kodeksu pracy wdrażającej dyrektywę (UE) 2019/1158 w sprawie równowagi między życiem zawodowym a prywatnym rodziców i opiekunów.

Łączny czas trwania urlopu rodzicielskiego został wydłużony:

do 41 tygodni – jeśli urodziło się lub rodzina przyjęła na wychowanie jedno dziecko,
do 43 tygodni – jeśli urodziło się lub rodzina przyjęła na wychowanie dwoje lub więcej dzieci jednocześnie.

Rodzice dzieci, które mają zaświadczenie „za życiem”, mają prawo do dłuższego urlopu rodzicielskiego – nawet do 65 tygodni – jeśli przy jednym porodzie urodziło się jedno dziecko lub 67 tygodni – jeśli przy jednym porodzie urodziło się dwoje lub więcej dzieci.

9 tygodni wyłącznie dla drugiego rodzica – zasada „use it or lose it”

Kluczową zmianą wprowadzoną w 2023 r. jest 9-tygodniowa, nieprzenoszalna część urlopu rodzicielskiego, przysługująca każdemu z rodziców indywidualnie. Tego prawa nie można przekazać drugiemu z rodziców. Jeśli uprawnienie to nie zostanie wykorzystane, przepada.

W praktyce oznacza to, że:

każdy z rodziców ma wyłączne prawo do 9 tygodni urlopu rodzicielskiego, rodzice nie mogą się podzielić tą częścią urlopu.

Prawo do nieprzenoszalnych 9 tygodni urlopu rodzicielskiego przysługuje zarówno pracującej matce dziecka, jak i pracującemu ojcu, a pozostałym wymiarem urlopu, tj. 23 albo 25 tygodniami rodzice dziecka mogą podzielić się wg swojego uznania. To rozwiązanie ma zwiększyć udział ojców w opiece nad dziećmi i jest jednym z głównych mechanizmów promowanych przez dyrektywę work-life balance. Zasiłek macierzyński za okres tych 9 tygodni urlopu rodzicielskiego wynosi 70% podstawy wymiaru zasiłku. Jest jednak wyjątek. W sytuacji, gdy matka dziecka, nie później niż 21 dni po porodzie, złoży wniosek o wypłatę zasiłku macierzyńskiego za okres urlopu macierzyńskiego i urlopu rodzicielskiego w pełnym wymiarze, wysokość zasiłku będzie wynosić 81,5% podstawy wymiaru zasiłku.

Jak wnioskować o zasiłek macierzyński za okres urlopu rodzicielskiego

Wniosek o przyznanie urlopu rodzicielskiego

go składa się podobnie jak wniosek o urlop ojcowski, ale z większym wyprzedzeniem, tj. nie później niż 21 dni przed rozpoczęciem korzystania z tego urlopu. Przepisy przewidują także możliwość rezygnacji z urlopu rodzicielskiego. Aby podjąć pracę, trzeba złożyć pisemny wniosek na 21 dni przed jej rozpoczęciem. Pracodawca powinien uprzednio wyrazić zgodę na powrót rodzica pracownika do pracy.

Zasiłek macierzyński za okres urlopu rodzicielskiego może być:

wykorzystany jednorazowo albo podzielony na maksymalnie 5 części. Ostatnia część urlopu może przypadać do końca roku kalendarzowego, w którym dziecko ukończy 6 lat, przy czym inne są zasady, jeśli chodzi o dziecko przyjęte na wychowanie. Szczegóły dostępne są na stronie www.zus.pl.

Dane ZUS potwierdzają skuteczność unijnych rozwiązań

Celem dyrektywy work-life balance było m.in. zwiększenie udziału ojców w opiece nad dziećmi oraz ułatwienie kobietom powrotu na rynek pracy. Dane ZUS za 2025 r. pokazują, że nowe rozwiązania – zwłaszcza wyłączna część urlopu dla drugiego rodzica – realnie wpływają na decyzje rodzin i prowadzą do stopniowej, ale trwałej zmiany modelu korzystania z urlopu rodzicielskiego w Polsce.

ZUS

reklama



Zespół Szkół Centrum Kształcenia Rolniczego w Gołdkowie

Sieć Szkół Rolniczych MRiRW

solidny grunt pod
Twoją przyszłość!!!

- ✓ ponad 100 lat doświadczenia w kształceniu zawodowym
- ✓ nowoczesna baza dydaktyczna i nauka oparta na praktyce
- ✓ współpraca z pracodawcami i uczelniami wyższymi = realne przygotowanie do zawodu i studiów
- ✓ Erasmus - międzynarodowe doświadczenie i niezapomniana przygoda
- ✓ kursy i szkolenia - więcej umiejętności, większe możliwości!



OGŁOSZENIE

Strategiczna ocena oddziaływania na środowisko projektu dokumentu pn. „Miejski Plan Adaptacji do zmian klimatu dla miasta Pułtusk”

Na podstawie art. 30 ust. 1 ustawy z dnia 8 marca 1990 r. o samorządzie gminnym (Dz.U. z 2025 r. poz. 1153 i 1436), art. 39 ust. 1 i art. 54 ust. 2 ustawy z dnia 3 października 2008 roku o udostępnianiu informacji o środowisku i jego ochronie, udziale społeczeństwa w ochronie środowiska oraz o ocenach oddziaływania na środowisko (Dz. U. z 2025 r. poz. 1535. z późn. zm.), uchwały nr XXXIX/474/2006 Rady Miejskiej w Pułtusku z dnia 17 lutego 2006 r. w sprawie: zasad i trybu przeprowadzania konsultacji z mieszkańcami Gminy Pułtusk oraz zarządzenia nr 301/2006 Burmistrza Miasta Pułtusk z dnia 29 września 2006 r., Gmina Pułtusk przystępuje do postępowania w sprawie strategicznej oceny oddziaływania na środowisko i podaje do publicznej wiadomości informację o możliwości zapoznania się z „Prognozą oddziaływania na środowisko projektu dokumentu pn. „Miejski Plan Adaptacji do zmian klimatu dla miasta Pułtusk” (dalej: Prognoza).

Prognoza podana zostanie do publicznej informacji, z możliwością składania przez społeczność uwag i wniosków w okresie 21 dni (od 10.02.2026 r. do 03.03.2026 r.). Uwagi i wnioski zgłoszone po dniu 03.03.2026 r. pozostaną bez rozpatrzenia.

Uwagi i wnioski do Prognozy wraz z danymi osoby zgłaszającej można składać w następujących formach:

- drogą elektroniczną (bez konieczności opatrywania ich kwalifikowanym podpisem elektronicznym) na adres e-mail: 25PSK_MPA@zdgator.pl w tytule maila wpisując „Konsultacje SOOŚ”;
- drogą korespondencyjną, pocztą tradycyjną na adres Urzędu Miejskiego w Pułtusku (ul. Rynek 41, 06-100 Pułtusk, pokój 20);
- ustnie do protokołu w siedzibie Urzędu Miejskiego w Pułtusku (ul. Rynek 41, 06-100 Pułtusk, pokój 20).

Wszelka dokumentacja dostępna będzie w okresie od 10.02.2026 r. do 03.03.2026 r. w następujących lokalizacjach:

- w wersji elektronicznej: <https://pultusk.pl/>;
- w wersji papierowej w siedzibie Urzędu Miejskiego w Pułtusku (ul. Rynek 41, 06-100 Pułtusk, pokój 20).

Organem właściwym do rozpatrzenia uwag jest Gmina Pułtusk. Uwagi i wnioski powinny zawierać dane zgłaszającego.

Zatory: Co zamiast stacji?

Mieszkańcy Zator i okolic mogą spodziewać się istotnych zmian w przestrzeni publicznej. Po długich negocjacjach z PGE Polską Grupą Energetyczną stacja energetyczna nr 11-0182 będzie przeniesiona. Ruszyły prace związane z zaprojektowaniem i wykonaniem tej inwestycji.



Zgodnie z planem, zakończenie prac przewidziane jest na czerwiec 2026 roku. Przeniesienie stacji pozwoli zrealizować zadanie „Zagospodarowanie terenu u zbiegu ulic Jana Pawła II i Strażackiej w Zatorach” - poprawić funkcjonalność i estetykę tego miejsca. Po zakończeniu prac ma tu powstać nowa, uporządkowana przestrzeń publiczna, która stanie się wizytówką miejscowości i miejscem wypoczynku dla mieszkańców. Projekt oraz przeniesienie stacji energetycznej realizuje firma Bud Brothers Sp. z o.o. z Kosowa Lackiego, specjalizująca

się w projektowaniu i budowie sieci, instalacji oraz urządzeń elektroenergetycznych.

Władze gminy podkreślają, że przedsięwzięcie jest kolejnym krokiem w kierunku poprawy jakości przestrzeni publicznej oraz podnoszenia atrakcyjności lokalnej infrastruktury.

- To właśnie na takie wiadomości warto czekać! Razem dbamy o naszą Gminę i wspólnie tworzymy miejsca, z których możemy być dumni – informuje Urząd Gminy Zatory.

Anna Jadaś

zaproszenie

OTWARTE SPOTKANIE

BURMISTRZA MIASTA PUŁTUSK

Podsumowujące działania Samorządu Gminy Pułtusk w 2025 roku oraz plany na rok 2026.

19.02.2026 r. 17:00

PODCZAS SPOTKANIA:

- ✓ STANOWISKA INFORMACYJNE
- ✓ PREZENTACJE FILMOWE
- ✓ WYSTĘPY ARTYSTÓW



sala kina Miejskiego Centrum Kultury i Sztuki w Pułtusku

SERDECZNIE ZAPRASZAM

Beata Jodanick

zaproszenie



SAMORZĄD POWIATU PUŁTUSKIEGO
SAMORZĄD GMINY PUŁTUSK

ZAPRASZAJĄ NA UROCZYSTE OBCHODY

NARODOWEGO DNIA PAMIĘCI ŻOŁNIERZY ARMII KRAJOWEJ

w 84. rocznicę powstania AK



13 lutego 2026 r.

Pułtusk, (ul. Nowy Rynek)

godz. 11.00

Złożenie kwiatów pod pomnikiem upamiętniającym mieszkańców Ziemi Pułtuskiej, pomordowanych i poległych podczas II wojny światowej

Oprawę uroczystości zapewnia Pułtuska Grupa Rekonstrukcji Historycznej 13 Pułku Piechoty wraz z uczniami LO im. Piotra Skargi, ZSZ im. Jana Ruszkowskiego oraz LO CN-B im. 13 Pułku Piechoty

ogłoszenie



ZOSTAŃ RADNYM MŁODZIEŻOWEJ RADY GMINY PUŁTUSK

MASZ 13-18 LAT I MIESZKASZ W GMINIE PUŁTUSK?
ZGŁOŚ SWOJĄ KANDYDATURĘ!

JAK SIĘ ZGŁOSIĆ?

ZBIERZ 15 PODPISÓW POPARCIA
ZŁOŻ DOKUMENTY W URZĘDZIE MIEJSKIM
DOŁĄCZ ZGODĘ RODZICA/OPIEKUNA

**TERMIN DO
23 LUTEGO 2026 R.**

WIĘCEJ:



WYBORY DO
MŁODZIEŻOWEJ RADY GMINY PUŁTUSK

**20 MARCA 2026 R.
GODZ. 10.00-13.00**

**MASZ GŁOS.
MASZ WPŁYW.
DZIAŁAJ!**



Ginący Pułtusk, czyli o powoli zapomnianych nazwach miejscowych nadnarwiańskiego grodu

Pułtusk to miasto o niezwykle bogatej, wielowiekowej historii, która zapisała się nie tylko w dokumentach, ale przede wszystkim w lokalnym nazewnictwie. Niestety, dynamiczne zmiany społeczne po II wojnie światowej oraz naturalna wymiana pokoleń sprawiły, że wiele barwnych nazw, takich jak „Waliszewo”, „Pólko” czy „Górki”, powoli zacierają się w pamięci mieszkańców. Zapraszamy w sentymentalną podróż po „ginącym Pułtusku” – mały słownik zapomnianych miejsc pozwoli nam odkryć na nowo tożsamość nadnarwiańskiego grodu i zrozumieć, co kryje się pod współczesną tkanką miasta. Przypominamy tekst Krzysztofa Wiśniewskiego.

Pułtusk, jak każde miasto, a nawet jak każda niemal wioska, posiada swoje własne nazwy dla określenia konkretnych miejsc w swojej przestrzeni. Powszechnie wiadomo, gdzie to jest: „na Skarpie”, „na Rybitwi” czy „w Koszarach”. Gorzej już z „Górami Abrahama”, ale i tak większość Pułtuszczyków poprawnie wskaże jej lokalizację. Można jednak zaobserwować intensyfikujący się w ostatnich dekadach proces zaniku lokalnego nazewnictwa i wychodzenie z użycia nazw o kilkusetletniej nieraz metryce.

Jeszcze przed II wojną światową mieszkańiec dzisiejszej Skarpy powiedziałby, że mieszka „na Górkach”, przechodząc przez Plac marsz. Józefa Piłsudskiego rzekłby, że jest „na Waliszewie”, a kapać się szedłby na „Starówkę”, „Pólko”, „Topielca”, „Glinki” lub „Koniaka”, czyli w te miejsca, w które dziś większość z nas nigdy by nie trafiła. Z czym wiązać należy ten proces zanikania dawnych nazw?

Główną chyba tego stanu rzeczy przyczyną jest wymiana ludności w mieście po II wojnie światowej i przybycie fali przybyszów ze wsi, którym obca była lokalna tradycja nazewnictwa i którzy w swej masie zdominowali językowo przedwojennych mieszkańców Pułtuska. Wystarczy również spojrzeć na skład władz miejskich i PZPR w latach PRL, mających pewien wpływ na nazewnictwo w przestrzeni miejskiej, by dostrzec, że większość ówczesnych elit pochodziła spoza Pułtuska, głównie z obszarów wiejskich. Im to, wedle opinii wielu rodowitych Pułtuszczyków, należy zawdzięczać m. in. zmianę nazwy ulicy: z Białowiejskiej lub Białowieskiej (bo od Białowieży przecież!) na Białowiejską (od jakiejś abstrakcyjnej Białej Wsi?). W efekcie wraz z wymiarem starszych pokoleń do lamusa zaczęły odchodzić także dawne nazwy. Dzieje się to naszych oczach. W tym artykule chciałbym przypomnieć w formie małego słowniczka kilka miejsc, które niegdyś chlubiły się własnymi nazwami, a dziś powoli stają się lub nawet już są bezimiennie.

Barak (albo Baraki) – w XIX w. nazwa lasu i łąki na Popławach, ciągnących się po prawej stronie drogi Pułtusk – Psary, od skrzyżowania z drogą na Ponikiew w stronę Psar. Nazwa po raz pierwszy odnotowana w XIX w. i ma związek z budową w tym miejscu jakichś prowizorycznych budynków, być może w celach wojskowych. W okresie Insurekcji Kościuszkowskiej? Bitwy Popławskiej w 1807 r.? Nie wiadomo.

Chmielnik – przed II wojną światową nazwą tą określano obszar w rejonie obecnych ulic: Kolejowej i Górnej. Nazwa pochodzi od pola, na którym uprawiano chmiel.

Duszek (albo Duczek) – nazwa kanału C, prawdopodobnie gwarowo od „dołek”.

Jeszcze w latach 20-tych XIX w. był to staw niepołączony z rzeką. Podjęto wówczas próbę jego osuszenia poprzez przekopanie kanału spustowego do odnogi Rybitew. Przyniosło to skutek odwrotny od zamierzonego. Podczas jednego z wiosennych wezbrań woda wdarła się do wykopanego kanału i wytyczyła sobie nowe koryto. Obecnie kanał Duszek powoli zarasta.

Gajek (albo Gaik) – teren leżący po obu stronach grobli prowadzącej do mostu Obrońców Pułtuska, po raz pierwszy nazwa wymieniona w XVIII w. Aż do 1880 r. znajdowało się tu pastwisko miejskie ze stawem, który zarósł w połowie XIX w. W latach 80-tych XIX w. był tu plac do ćwiczeń wojskowych, następnie po wybudowaniu w 1891 r. pierwszego mostu miejsce targów. W okresie międzywojennym na Gajku (od strony miasta) rozpoczęto wydobywanie piachu i żwiru do celów budowlanych, stąd do dziś widoczne obniżenie terenu. W części południowej przed II wojną światową znajdowała się plaża miejska, funkcjonująca do lat 70-tych XX w., a kąpieli zażywano tam jeszcze w latach 90-tych.

Glinki – nazwa kilkunastu stawów o różnej wielkości położonych między Al. Wojska Polskiego a ul. Białowiejską, wykopanych w celu wydobywania gliny na potrzeby cegielni, leżącej przy Al. Wojska Polskiego. Zaczęły powstawać pod koniec XIX w. i kopano je do lat 70-tych XX w. Jednak już od lat 60-tych rozpoczęto stopniowe zasypywanie stawów położonych bliżej ul. Białowiejskiej. Obecnie na miejscu zaspanych stawów stoją m. in. bloki mieszkalne i wiele domków jednorodzinnych.

Górki (łac. in montibus) – przedmieście Pułtuska, na którym od XV w. stał folwark biskupi. Zasiedlone było głównie przez drobną szlachtę. Folwark znajdował się w rejonie obecnej ul. ks. Ignacego Skorupki, a nazwę Górki rozciągano na teren obecnej Skarpy. Po konfiskacie majątków kościelnych przez Prusaków w 1796 r. centrum ekonomii rządowej Górki, a po uwłaszczeniu w 1864 r. administracyjnie odrębna od Pułtuska wieś, która należała do gminy Kleszewo. Dopiero 1 lipca 1922 r. Górki zostały Rozporządzeniem Ministra Spraw Wewnętrznych włączone do Pułtuska. Do 1933 r. obecna ul. Mickiewicza nazywała się ul. Górki.

Gryczanka – obszar położony najpewniej w rejonie dzisiejszej ul. Wspólnej. Wymieniony w 1727 r. Nazwa pochodziła od uprawianej tam gryki.

Karwin, Osieczyska, Wapieniska – łąki na popławskim brzegu Narwi służące jako miejskie pastwiska. Nazwy używane od co najmniej XVII w.

Koniak – do dziś istniejący dół o głębokości ok. 2 m w odnodze Narwi przy II Wygonie, poniżej obecnego mostu (po prawej stronie, stojąc twarzą do Rybitwi), w znaczeniu szerszym: miejsce nad odnogą. Nazwa pochodzi bądź od pławienia tam koni bądź od utonięcia tam konia.

Łysia Góra – niezidentyfikowana uliczka, wymieniona w 1938 r. jako tworząca obwód wyborczy nr 1 w Pułtusku razem z ulicami: Rynek, Słowackiego i Piotra Skargi.

Narewka (lub Narwica) – odnoga A kanałku, płynąca pod mostem Świętojańskim. W XIX w. używano częściej nazwy Narewka, od początku XX w. w częstsze użycie wchodzi nazwa Narwica.

Obóz – łąki położone mniej więcej między Starymi Popławami a obecną groblą mostu Obrońców Pułtuska. Po raz pierwszy nazwa pojawia się w XIX w. Pochodzi być może od umocnionego obozu założonego w tym miejscu przez Polaków w 1794 r. Na sztychu Dahlberga z 1657 r. pokazano obóz wojsk szwedzkich w tym miejscu, jednak nie wydaje się, by nazwa ta była aż tak dawna.

Podgóry – obszar leżący między cmentarzem Św. Krzyża a obecnym cmentarzem Armii Radzieckiej, w dole nad kanałkiem. Nazwę zawdzięcza swemu położeniu o podnóża wysokiej skarpy. Czasem nazwą tą określano również i skarpe w tym rejonie. Od północy Podgóry sąsiadowały z Przycami.

Podgórze – teren folwarku jezuickiego (potem benedyktyńskiego) położony między Górą Abrahama a I Wygonem.

Pólko – obszar nad kanałem na północ od mostu przy II Wygonie (w górę biegu kanałku, na prawym brzegu rzeki). Nazwa oznacza „małe pole”, bo rzeczywiście kanałek w innych miejscach biegnący blisko skarpy, tu wygina się w łuk, czyniąc dość miejsca na niewielkie pole uprawne bądź pastwisko. Pólko ze względu na urokliwe położenie, czystą wodę i stosunkowo niewielką odległość od centralnych i północnych części miasta stanowiło przed II wojną światową i długo jeszcze po niej jedno z ulubionych miejsc kąpieli mieszkańców Pułtuska. Na Półku zażywano kąpieli do połowy lat 80-tych (w tym piszący te słowa). Często dochodziło w tym miejscu do utonięć. Już w 1932 r. pisano: „Jest to miejsce niebezpieczne. Woda w tym miejscu ma zimne prądy z bijących ze dna źródeł. Dno rzeki jest powyrywane – dolaste i wysłane bardzo ubogą żelazną rudą”. Coraz mniejsza liczba krów wypędzanych na pastwiska sprawiła, że Pólko w latach 80-tych XX w. zaczęło zarastać, a zamykanie śluz przy wyższych

stanach wody doprowadziło do zamulenia koryta odnogi Narwi. Obecnie na Półku nie ma miejsc do kąpieli. W górę biegu kanałku Pólko sąsiadowało z Topielcem, bardziej w dół rzeki znajdował się Koniak.

Przyce – obszar położony mniej więcej między ujściem Pełty do Narwi w Kleszewie a miejscem skąd wypływa kanałek, na północ od Podgór. Nazwa pochodzi ponoć z czasów powstania listopadowego, kiedy to polscy powstańcy silnym atakiem z Podgór „przy-parli” wojska moskiewskie gen. Dybicza do rzeki. Fragment kanałku zaczynający się od Narwi miał być zwany „Moskiewką”.

Starówka – Stara Narew powyżej Księżej Kępy, miejsce najtrudniejsze do pływania, tu przed II wojną światową zdobywało się pływackie ostrogi.

Topielec – obszar na prawym brzegu kanałku położony u stóp cmentarza Św. Krzyża (nieco na południe). Od południa sąsiadował z Półkiem. Nazwa pochodzi prawdopodobnie od silnych wirów występujących na tym odcinku kanałku, grożących utonięciem.

Ulanowo – obszar położony w rejonie obecnej ul. Armii Krajowej, za koszarami. Teren niegdyś podmokły, swój początek bierze tu ciek wodny zwany „Smródka”, wpływający do Narwi za stadionem „Nadnarwianki”. Nazwa być może pochodzi od „ulewania się” stąd wody.

Waliszewo – dzielnica Pułtuska położona między Al. Polonii a ul. Słowackiego z jednej i Rynkiem a kanałkiem z drugiej strony. Nazwa powstała w XVI w. i oznaczała teren sąsiadujący z „wałem” ziemnym, zastępującym mur miejski (tak samo nazywały się dzielnice Warszawy i Przasnysza sąsiadujące z wałami obronnymi). W II połowie XIX wieku Waliszewo stanowiło ulubione miejsce wieczornych spacerów mieszkańców miasta, stopniowo przekształcało się w dzielnicę żydowską. Po 1945 r. nazwa wyszła zupełnie z użycia.

Zduńskie Pola – obszar położony na wschód od ul. Białowiejskiej, mniej więcej od skrzyżowania z ul. Zieloną Dróżką do I cmentarza przy ul. Kościuszki. Teren ten był w okresie staropolskim i w XIX w. własnością cechu zduńskiego, skąd wydobywano również glinę. Pozostałością po tym są doły, zarosnięte krzakami dzikiej róży.

Krzysztof Wiśniewski

Artykuł ukazał się w Pułtuskim Notatniku Kulturalnym nr 9 (96) dodatek do PGP z 25 września 2012 roku.

Serduszko puka w rytmie cha-cha...

- Dzisiaj bawimy się na Balu Walentynkowo - Karnawałowym. Wszyscy pięknie tańczą. Mamy też zaproszonych gości z Warsztatów Terapii Zajęciowej, więc razem cudownie przeżywamy ten czas – mówiła nam Joanna Sobiecka, dyrektorka Centrum Opiekuńczo-Mieszkalnego w Pułtusku.

Dzisiaj w kierowanym przez Panią Joannę centrum mieliśmy okazję spotkać się z Seniorami oraz gośćmi imprezy z Warsztatów Terapii Zajęciowej. Były tańce, zastawione pysznościami (bezy z owocami zrobione przez terapeutkę – Panią Justynę to był prawdziwy sztos!) i cudownie udekorowane stoły.

Serca wszystkich podbiła Pani Lidia w roli... ogromnego, czerwonego serca. Kiedy weszła na balową salę w rytmie piosenki „Serduszko puka w rytmie cha-cha” zachwyciła gości, a tańcem z nią i zdjęciom nie było końca.

■ Anna Jadaś
anna.jadas@pultusk24.pl



Więcej zdjęć na
pultusk24.pl



smaki TYGODNIA

„Smaki tygodnia” to rubryka, w której kreatywność i talent kulinarny prezentują uczniowie Zespół Szkół im. B. Prusa w Pułtusku kształcący się w zawodach: technik żywienia i usług gastronomicznych oraz kucharz, pod kierunkiem nauczycieli zawodu. Tym razem uczniowie przygotowali, specjalnie dla Was, przepisy idealne na okres karnawału.

Z okazji walentynek tym razem przedstawiamy tym razem przepis na bardzo atrakcyjny i smaczny deser, wykonany przez uczniów Zespołu Szkół im. B. Prusa w Pułtusku, kształcący się w zawodach: technik żywienia i usług gastronomicznych oraz kucharz, pod kierunkiem nauczyciela zawodu i jednocześnie Szefa Kuchni Restauracji Aruana w Hotelu Narvill Przemysława Bednarza.

Monodeser Malina – Róża – Biała czekolada

Elementy

Mus z białej czekolady
żelka malinowa
welur czerwony

Mus z białej czekolady

Składniki:

biała czekolada – 200 g
śmietanka 36% – 300 ml
żelatyna – 6 g
woda do żelatyny – 30 ml
woda różana – 5 ml

Technika:

Żelatynę zalać zimną wodą, odstawić 10 min.
150 ml śmietanki podgrzać do 70°C, dodać żelatynę.
Zalać posiekaną czekoladę, zmiksować.
Dodać wodę różaną.
Pozostałą śmietankę ubić na półsztywno.
Połączyć masy w 35–40°C.
Żelka malinowa
puree malinowe – 250 g
cukier – 50 g
pektyna NH – 5 g
Puree podgrzać do 40°C.

Dodać cukier z pektyną.

Gotować 1 minutę.

Wylać do form silikonowych, zamrozić.

Po zamrożeniu spryskać welurem.

Monodeser Wanilia – Truskawka

Krem waniliowy (bavarois)

mleko – 250 ml
żółtka – 3 szt.
cukier – 60 g
wanilia – 1 laska
żelatyna – 7 g
śmietanka 36% – 250 ml
Crème anglaise (82°C).

Dodać żelatynę.

Schłodzić do 30°C.

Dodać ubitą śmietankę.

Insert truskawkowy
truskawka puree – 200 g

cukier – 40 g

pektyna NH – 4 g

Zagotować wszystko razem. Zamrozić w małe foremki

Krem waniliowy zamrozić w foremkach silikonowych razem z zamrożonym insertem.

Po zamrożeniu spryskać welurem.

Katarzyna Dudek



Co w lesie piszczy ... a co łączy się w pary?

W świecie zwierząt leśnych relacje między samcem a samicą są ściśle związane z biologią gatunku, sposobem rozrodu oraz warunkami środowiskowymi. Przyroda nie zna jednego, uniwersalnego modelu funkcjonowania par — zamiast tego stosuje różne strategie, których wspólnym celem jest zapewnienie przetrwania potomstwa i stabilności populacji.

Wielu mieszkańców lasów i pól spotyka się wyłącznie na czas rozrodu. Tak jest m.in. u jeleni, saren czy dzików, gdzie po okresie godowym drogi samca i samicy szybko się rozchodzą, a dalsza opieka nad młodymi spoczywa głównie na samicy. Jest to rozwiązanie dobrze dostosowane do ich trybu życia oraz warunków środowiskowych, w jakich funkcjonują.

Są jednak gatunki, u których długotrwała współpraca pary odgrywa kluczową rolę. Jednym z najlepiej znanych przykładów są wilki. W ich przypadku stabilna para rodzicielska stanowi fundament całej watahy. Samiec (basior) i samica (wadera) wspólnie bronią terytorium, wychowują młode oraz organizują życie grupy. Taka relacja może trwać wiele lat, o ile sprzyjają temu warunki. Nie ma ona jednak charakteru bezwzględnie trwałego — w przypadku utraty jednego z partnerów możliwe jest utworzenie nowej pary, co pokazuje, że także tutaj nadrzędnym celem pozostaje przetrwanie.

Jeszcze wyraźniej znaczenie stałej pary widoczne jest u bobrów. To gatunek, u którego długotrwały związek samca i samicy jest niezbędny dla powodzenia rozrodu. Wspólna budowa i utrzymanie żeremia, obrona terytorium oraz opieka nad młodymi wymagają ścisłej współpracy obu osobników. W tym przypadku stałość pary przekłada się bezpośrednio na bezpieczeństwo całej rodziny.



Trwałe lub wieloletnie pary są również częste wśród ptaków. Żurawie, łabędzie czy bociany tworzą związki na wiele sezonów lęgowych, co zwiększa skuteczność wysiadywania jaj, karmienia piskląt oraz ochrony gniazda. U ptaków istotną rolę odgrywa także przywiązanie do miejsca lęgowego, do którego para wraca w kolejnych latach. Choć nie zawsze oznacza to absolutną wierność jednemu partnerowi, stabilność współpracy znacząco podnosi szanse na wychowanie młodych.

Świat przyrody pokazuje więc, że trwałość par nie jest normą ani wyjątkiem, lecz jednym z wielu rozwiązań, jakie wykształciła natura. Tam, gdzie wspólna opieka nad potomstwem i obrona terytorium przynoszą wymierne korzyści, pojawiają się stabilne związki. Tam, gdzie wystarcza krótkotrwałe spotkanie w okresie rozrodu, natura wybiera inne strategie.

Katarzyna Dudek

Łowczy Okręgowy Zarządu Okręgowego Polskiego Związku
Łowieckiego w Ciechanowie



Zadzwoń i odbierz rabat!

+48 601 779 779



BEZPOŚREDNIA

**SPRZEDAŻ BETONU
TOWAROWEGO**



drogiimosty.com.pl

Wytwórnia betonu i asfaltobetonu
Kacice 76, 06-100 Pułtusk
drogiimosty@drogiimosty.com.pl

Szeroki wybór prefabrykatów betonowych w tym:

bloczki betonowe
elementy ogrodzeniowe
kostka brukowa

BRIX

Producent prefabrykatów betonowych
Kosewo 134, 05-190 Nasielsk
tel. 22 333 50 10

brix.net.pl

Cennik Pływalni Miejskiej w Pułtusku (ważny od 1 stycznia 2026 r.)

Ceny podane są za pierwszą godzinę korzystania z pływalni. Po przekroczeniu pierwszej godziny naliczana jest opłata za każde rozpoczęte kolejne 5 minut (zgodnie z tabelą). Ostatnie wejście na pływalnię jest możliwe o godzinie 20:45.

Bilety indywidualne i rodzinne

Godziny poza szczytem (6.00 – 8.00 oraz 20.00 – 22.00):

Bilet normalny: 15 zł

Bilet ulgowy: 12 zł

Bilet rodzinny I (1 dorosły + dziecko): 23 zł (każde następne dziecko: 9 zł)

Bilet rodzinny II (2 dorosłych + dziecko): 35 zł (każde następne dziecko: 9 zł)

Godziny szczytu (8.00 – 20.00):

Bilet normalny: 17 zł

Bilet ulgowy: 14 zł

Bilet rodzinny I (1 dorosły + dziecko): 27 zł (każde następne dziecko: 10 zł)

Bilet rodzinny II (2 dorosłych + dziecko): 40 zł (każde następne dziecko: 10 zł)

Bilety weekendowe i inne

Weekendowy normalny (sobota, niedziela): 29 zł

Weekendowy ulgowy (sobota, niedziela): 21 zł

Grupa zorganizowana (powyżej 15 osób dorosłych): 13 zł (poza szczytem) / 15 zł (w szczycie)

Wynajem toru pływackiego: 70 zł (poza szczytem) / 80 zł (w szczycie)

Dzieci do lat 5: wstęp bezpłatny

Opiekun: 15 zł (pierwsze 15 minut jest bezpłatne)

Sauna

Dostępna w środy (16.00–22.00) oraz w soboty i niedziele (14.00–22.00).

Opłata: 15 zł za 30 minut

Dopłata za każde przekroczone 5 minut: 2,50 zł

ogłoszenie...

DOŁĄCZ DO NAS!

Kogo szukamy?

Pracownik fizyczny
(prace przy budowie dróg)

Miejsce pracy:
Pułtusk / Kacice

Zadzwoń teraz:
+48 502 146 898

Aplikuj




Ptakoliczenie 2026 w Nadbużańskim Parku Krajobrazowym

Pomysł na Zimowe Ptakoliczenie przywędrował z Wysp Brytyjskich. Spacerzy i obserwacje ptaków odbywają się pod koniec stycznia i na początku lutego, a celem akcji jest obserwacja zmian w liczebności najpopularniejszych gatunków ptaków w Polsce – szczególnie na Mazowszu – oraz popularyzacja ornitologii.



W niedzielę, 1 lutego 2026 r., w samo południe, w ostatni dzień ferii zimowych, pracownicy Zespołu ds. Nadbużańskiego Parku Krajobrazowego zorganizowali spacerzy w ramach Zimowego Ptakoliczenia. Jedno spotkanie odbyło się w Pułtusku, a drugie – 5 lutego – w siedzibie Parku w Kaliskach.

Wydarzenie dla uczniów ze szkoły w Kamionnej rozpoczęło się prezentacją i pogadanką o ptakach zimujących w Polsce, gatunkach najczęściej spotykanych na terenie NPK oraz zasadach właściwego dokarmiania ptaków zimą. Po części teoretycznej uczestnicy, wyposażeni w lornetki i przewodniki do oznaczania ptaków, wyruszyli na spacer ścieżką przyrodniczą wokół Pałacu – siedziby



Nadbużańskiego Parku Krajobrazowego, gdzie obserwowali ptaki i prowadzili ich liczenie.

Dziękujemy wszystkim uczestnikom za wspólne ptasie spotkania!

*Mazowiecki Zespół Parków
Krajobrazowych*



PULTUSKA
gazeta powiatowa

Miejcie odwagę... Nie tę tchnącą szałem,
która na oślepcę leci bez oręża,
Lecz tę, co sama niezdołanym wałem
Przeciwnie losy stałością zwycięża.
Adam Asnyk

ADRES REDAKCJI:
06-100 Pułtusk,
ul. Kotlarska 8

tygodnik społeczno-kulturalny mieszkańców Pułtuska i powiatu pułtuskiego

WYDAWCA:

AGA PRESS Agencja Wydawniczo-Reklamowa, ul. Kotlarska 8, 06-100 Pułtusk

Wydawca - Agnieszka Anulewicz - agnieszka@pultusk24.pl

Redaktor naczelna - Anna Jakim-Morawska naczelnka.pgp@pultusk24.pl

Dziennikarze:

Kamila Rud-Koluch - reporter.pgp@pultusk24.pl

Anna Jadaś - anna.jadas@pultusk24.pl

Grzegorz Hubert Gerek - grzegorz.gerek@pultusk24.pl

Lech Chybowski - le.chybol@op.pl

Biurow reklam i ogłoszeń - reklama.pgp@pultusk24.pl

KONTAKT

Redakcja:

redakcja.pgp@pultusk24.pl
tel. 23 692 81 12

Biurow reklam i ogłoszeń:

reklama.pgp@pultusk24.pl
tel./fax 23 692 81 12

AGA PRESS

agapress@pultusk24.pl
tel. 23 692 81 12

Od 27 lat
razem z Wami

UWAGA! Tu zatankujesz

olej napędowy

ON B0

TYLKO U NAS!

gerpol

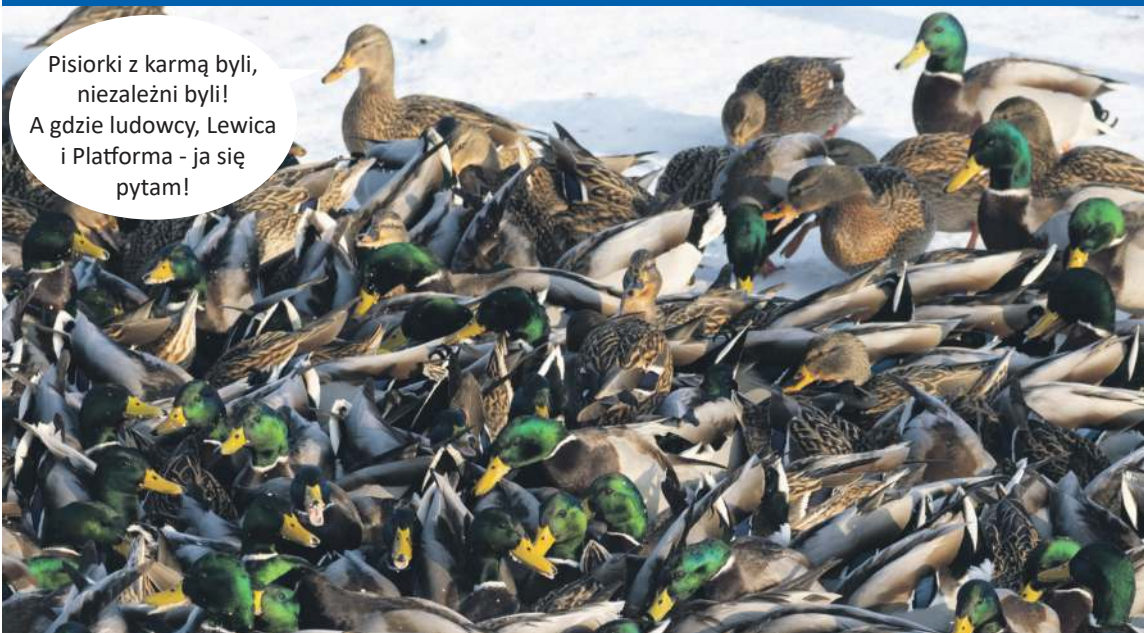
olej napędowy B0 to olej napędowy, który nie zawiera żadnych biokomponentów. Oznacza to, że jest to czysty produkt rafinacji ropy naftowej, w przeciwieństwie do popularnego paliwa B7, które może zawierać do 7% dodatków pochodzenia biologicznego. **Paliwo B0** jest zalecane do bardziej wymagających silników, ponieważ może **przedłużyć ich żywotność i zapewnić szybszy rozruch w zimie**. Ten nowy produkt wprowadziliśmy do sprzedaży na naszej stacji.

Stacja paliw Gerpol

Pułtusk, ul. Adama Mickiewicza 45/51



FOTO NA WESOŁO



Pisiorki z karmą byli, niezależni byli! A gdzie ludowcy, Lewica i Platforma - ja się pytam!

reklama...

WRÓBELKI ĆWIERKAJĄ

czyli informacje nie potwierdzone (choć zapewne pewne)



Ach, co to może być za ślub!

Wróbelki na dachu ratusza nie ćwierkają już o pogodzie – teraz tematem numer jeden jest pewien romans, przy którym „Romeo i Julia” to nudna lektura szkolna. Mowa o rzekomych zaślubinach pułtuskiego PiS-u z PSL-em, które mają zapewnić obydwu partiom stabilną przyszłość w burzliwych czasach. Podobno związek ten przeszedł już z fazy zalotów do negocjacji posagu. Teraz tylko nasuwa się pytanie – czy rzeczywiście będzie to małżeństwo z rozsądku czy może ze szczerzej miłości? Wróbelki zastanawiają się jeszcze, kto zostanie zaproszony na wesele.

Rosną szybciej niż ceny złota

Mieszkańcy wyspy i okolic przecierają oczy ze zdumienia, patrząc na faktury. Okazuje się, że kranówka to w Pułtusku towar jeszcze bardziej luksusowy, a ceny rosną szybciej, niż ceny złota i srebra. Niektórzy twierdzą nawet, że kąpiel w wannie to obecnie wkład własny do kredytu hipotecznego, a spłukanie toalety wymaga zwołania nadzwyczajnej rady rodzinnej i głosowania nad budżetem.

Magiczna amnezja, a pułtuski rynek

Wróbelki donoszą o odkryciu na miarę Nobla: nasz najdłuższy rynek w Europie to nie tylko zabytek, ale i strefa anomalii magnetycznej. Zaobserwowano bowiem, że pułtuski bruk ma przedziwny wpływ na pamięć i percepcję lokalnych polityków. Otóż niejedynemu radnemu, ruszając z jednego końca rynku jako płomienny opozycjonista już w okolicy wieży ratuszowej zapomina o obietnicach i melduje się z zupełnie nową legitymacją partyjną w kieszeni. Wróbelki sugerują, by promować to jako nową atrakcję turystyczną - „Spacer Zapomnienia”. Masz traumę? Dręczą Cię wyrzuty sumienia? Przejdź się po pułtuskim rynku! Gwarantujemy, że przy fontannie zapomnisz o wszystkim. Niestety, zjawisko nie jest jeszcze w pełni przebadane. Nie wiadomo, czy ta magiczna amnezja działa na zwykłych śmiertelników, czy dotyka wyłącznie tych, którzy mają w kieszeni mandat.

COŚ ŚMIESZNEGO

Pani w szkole pyta Jasia:

- Jasiu, dlaczego w Twoim wypracowaniu pt. „Mój pies” jest dokładnie to samo, co w wypracowaniu Twojego brata?
- Bo mamy tego samego psa, proszę pani!

Pracownik dzwoni do szefa:

- Szeffe, nie mogę dzisiaj przyjść do pracy, bo mam problem ze wzrokiem.
- A co się stało? - pyta zaniepokojony szef.
- Po prostu nie widzę się dzisiaj w robocie.
- Juhas pyta baczę:
- Baco, co byście zrobili, jakby na waszą teściową napadł niedźwiedź?
- A co ja bym tam robił? Sam napadł, niech się sam broni!

Gama
Tradycyjnie dobry wybór

ZAPRASZAMY DO SKLEPÓW
Sklep MINI GAMA ul. Świętojańska 2
Sklep MINI GAMA ul. Daszyńskiego 5
Sklep GAMA ul. Tartaczna 33
Sklep GAMA ul. Traugutta 23



Odwiedzaj nasze sklepy i korzystaj z okazji!



Kielbasa parówkowa JBB
20,99 zł/kg



Szynka zero-e JBB
41,99 zł/kg



Kielbasa zwyczajna JBB
22,99 zł/kg



Paszтет Zdzicha JBB
14,99 zł/kg



Z kartą kupujesz 2% taniej. Wyrób kartę stałego klienta!

Odbieraj **GRATISOWE BONY** u kierownika sklepu.

Znajdź nas: [facebook](#) [SpolemPssPultusk](#)