

SZCZEPAŃSKI odchodzi z Muzeum

- STR. 2

OSIEDLE 17 BLOKÓW w Wierzbicy?

- STR. 5

TYGODNIK LOKALNY



3,50 zł
W TYM 5% VAT



9 17714261650254 12

NR 12 (1818) INDEKS 378461
ISSN 1426-6504

18 - 24 MARCA 2025

tołowo

M A Z O W I E C K I E

C O T Y D Z I E Ń O D 5 M A J A 1 9 9 0 R O K U

INFORMACJE
zakładu energetycznego
**GDZIE I KIEDY
WYŁĄCZA PRĄD**
- str. 10-11

**KRÓTKO
I NA TEMAT...**
**Urzędnicy
kontra
DEWELOPERZY**
- STR. 2

LEGIONOWO
**Wyjaśnienie
ws. rozbiórki
pawilonów**
- STR. 2

LEGIONOWO
**Everest
strażaków
z Legionowa**
- STR. 2

LEGIONOWO
**Za mało
pieniędzy na
budowę żłobka**
- STR. 3

LEGIONOWO
**Klub winylowej
płyty**
- STR. 12

**DOBRA STRONA
JABŁONNY** - STR. 14

LEGIONOWO
**Śliwkowy hołd
dla Marszałka**
- STR. 15

PWK
**Spółki miejskie
ramię w ramię
z samorządem**
- STR. 16

ABSURDALNY DOM JEDNORODZINNY - 20-25 pokoi z łazienkami



Zdaniem wójta Pawła Kownackiego, przy ul. Podgórnej, na terenie zabudowy mieszkaniowej jednorodzinnej, powstaje absurdalny obiekt z 20-25 pokojami z łazienkami. Czy patodeveloperka sięgnęła szczytu? - pyta wójt...

CZYTAJ NA STRONIE 3

Fot. Paweł Kownacki, wójt gminy Wieliszew

OSIEDLE MIESZKANIOWE przy rondzie w Zegrzu?

- STR. 5

REKLAMA

**WYCINKA DRZEW
METODĄ ALPINISTYCZNĄ**
• SEKCYJNA WYCINKA DRZEW
• PRZYCINANIE PRZEŚWIETLANIE KORONY DRZEW
• USUWANIE DRZEW GAŁĘZI KONARÓW MARTWYCH
• USŁUGI RĘBAKIEM, ZRĘBKOWANIE GAŁĘZI ORAZ WYWÓZ UROBKU
698 991 470
Z PODNOŚNIKA • MIEJSCA TRUDNO DOSTĘPNE • PROFESJONALNIE

Skosztuj historii naszego miasta...
**RESTAURACJA
LEGIONOWSKA**
www.legionowska.pl
505-360-809

**INTER
CARS**
Filia Legionowo
ul. Zegrzyńska 4
tel.: 22 767 53 80
tel.: 22 767 53 89
INTERCARS.COM.PL

MK MACIEJ KOZERA
Wierzbica 46A
05-140 Wierzbica
MK DETAILING ☎ 780 083 957
A SPA DAY FOR YOUR CAR
e-mail: maciek@kozera.pl
facebook.com/MKDetailing93

LEGIONOWO
**XERO
SERWIS**
• SERWIS • SPRZEDAŻ
• WYNAJEM
URZĄDZEŃ
DRUKUJĄCYCH
TONERY • TUSZE
USŁUGI XERO
tel. 22 784 07 95 | xeroserwis.pl
Jagiellońska 8

**KRÓTKO I NA TEMAT...**

Urzednicy kontra DEWELOPERZY

Obecnie, już nie tylko mieszkańcy, ale również lokalni samorządowcy oraz ministerialni urzędnicy, mówią że chcą walczyć z tzw. patodeveloperką. Jeszcze kilka lat temu protesty mieszkańców przypominały głos wołającego na puszczy. Decydenci twierdzą bowiem, że miasta i gminy muszą się rozwijać, a ludziom trzeba zapewnić mieszkania żeby nie uciekli z pieniędzmi i podatkami gdzie indziej. Dlatego przymykano oko na przypadki patologii.

Jeszcze niedawno w stolicy powiatu - Legionowie, niektórzy najwyżsi urzędnicy twierdzili, że nie ma takiego pojęcia jak „dogaszczanie” oraz że oni nigdy nie przyłożą ręki do utrudniania działalności deweloperom, bo ich zdaniem cały czas brakuje mieszkań. Dla deweloperów były wręcz same ułatwienia, jak choćby zwalnianie ich z konieczności zapewnienia przepisowej liczby miejsc parkingowych na terenie własnej działki, nieprecyzyjne zapisy planów dające możliwość dowolnej interpretacji czy inne formy wsparcia.

Wreszcie sam rząd, dla zadowolenia wyborców i osiągnięcia sukcesu, postanowił popuścić lejce przepisów i zgodzić się na jeszcze dalej idące ułatwienia dla budowniczych, jak Lex deweloper czy Lex covid. Nie zdecydowano się również na takie doprecyzowanie przepisów prawa budowlanego, które uniemożliwiłyby rozmaite deweloperskie sztuczki. A gminy w zdecydowanej większości nie zdążyły lub nie chcą zmieniać zapisów miejscowych planów zagospodarowania przestrzennego, w których można precyzyjnie zapisać rozmaite parametry i określić dopuszczalne formy zabudowy.

Tymczasem muszą cierpieć mieszkańcy. Najwyraźniej w pojedynku urzędników z deweloperami zwykle górą są ci drudzy. Sąsiadom budowanych w chaosie rozmaitych szeregowców i „jednorodzinnych” potworków obniża się komfort życia. Cierpieć będą też lokatorzy wszystkich tych przybytków, gdzie na minimalnej powierzchni działki udało się wcisnąć deweloperom dziesiątki lokali mieszkalnych, bez odpowiedniego dojazdu, miejsc parkingowych, miejsca na śmietnik czy odrobiny wolnej przestrzeni.

Jednym słowem, deweloperzy szaleją, a winnych nie ma...
Paweł Szyling

LEGIONOWO. Konkurs na nowego dyrektora

Jacek Szczepański odchodzi z MUZEUM

Urząd Miasta ogłosił konkurs na dyrektora Muzeum Historycznego w Legionowie. z informacji rzeczniczki ratusza wynika, że dyrektor Jacek Szczepański, po niemal dwóch dekadach, postanowił kontynuować karierę w innej instytucji kultury

W piątek, 14 marca br. na stronie internetowej Urzędu Miasta Legionowo pojawiło się ogłoszenie o konkursie na dyrektora muzeum Historycznego w Legionowie.

Dyrektor zmienia pracę
Z informacji przekazanej przez Monikę Jakubiak-Rososzczuk, rzecznika prasowego Urzędu Miasta Legionowo wynika, że „po niemal dwóch dekadach prowadzenia Muzeum Historycznego

Właściciel Baru Orientalnego MEKONG informuje, że nie ma nic wspólnego z pozostałymi pawilonami znajdującymi się przy ul. Sobieskiego, naprzeciwko targowiska. Nie ma również żadnej wiedzy w zakresie rzekomo prowadzonych automatów i gier hazardowych

Przed tygodniem w tym celu pt. „Nie będzie rozbiórki pawilonów” (TiO nr 11/2025 z dnia 12 marca 2025 r.) napisaliśmy,

w Legionowie, Jacek Szczepański postanowił kontynuować karierę w innej instytucji kultury. W związku z tym, prezydent miasta ogłasza konkurs na kandydata na dyrektora”.

Wymagania konkursowe
Kandydatury można składać od dnia 15 kwietnia br. Wymagania jakie stawiane są kandydatom, to wykształcenie wyższe magisterskie; minimum 5-letni staż pracy w instytucjach kultury, organizacjach pozarządowych, podmiotach działających w obszarze kultury lub w charakterze: nauczyciela akademickiego albo pracownika naukowego - w jednej z dziedzin związanych z działalnością statutową Muzeum Historycznego w Legionowie. Kolejnym z wymagań jest minimum 3-letni staż pracy na stanowisku kierowniczym w jednostkach sektora finansów publicznych działających w obszarze kultury.

WD



Dr hab. Jacek Emil Szczepański związany był z Muzeum Historycznym w Legionowie od jego początków w 2001 r., kiedy utworzone zostały Zbiory Historyczne Miasta Legionowo będące komórką Wydziału Kultury i Promocji Urzędu Miasta Legionowo. W 2006 r., kiedy Rada Miasta Legionowo utworzyła Muzeum Historyczne w Legionowie jako odrębną samorządową instytucję, Jacek Szczepański został jego dyrektorem.

LEGIONOWO. Pawilony naprzeciwko targowiska

Nie będzie rozbiórki pawilonów - WYJAŚNIENIE

że pawilony z automatami oraz bar z jedzeniem, znajdujące się przy ul. Sobieskiego, naprzeciwko targowiska, nie zostaną rozebrane, ponieważ znalazł się właściciel. Nie była to do końca ścisła informacja.

W rzeczywistości znalazł się nie właściciel pawilonów, ale jeden z właścicieli. Ponadto otrzymaliśmy informację z kancelarii adwokackiej reprezentującej właściciela pawilonu, w którym prowadzony

jest lokal gastronomii chińskiej - Bar Orientalny MEKONG. Wynika z niej, że właściciel MEKONGU odcina się od pozostałych lokali, nie ma z nimi nic wspólnego, nie wie co się w nich dzieje - w szczególności nie ma żadnej wiedzy w zakresie rzekomo prowadzonych automatów i gier hazardowych.
red.

W dniach 15 -16 marca br. w Warszawie odbył się Skyliner Everest Run 2025 – wyjątkowy, 24-godzinny bieg po schodach, który sprawdził wytrzymałość i determinację uczestników

Po raz pierwszy w historii Komendy Powiatowej Straży Pożarnej w Legionowie w tak wymagających zawodach, udział wzięła reprezentacja jednostki wraz z zaprzyjaźnioną jednostką OSP Jabłonna. Strażacką sztafetę utworzyli: st. ogn. Bartłomiej Wiktorowicz, sekc. Daniel Podlasin, st. str. Adam Antosiewicz oraz drużna Magdalena Maskiewicz z OSP Jabłonna.

Celem drużyny było pokonanie w ciągu doby wysokości Mount Everestu

STRAŻACY z LEGIONOWA na Skyliner Everest Run 2025



(8848 m n.p.m.). Uczestnicy mieli do dyspozycji 42 piętra biurowca Skyliner, które należało wielokrotnie zdobywać, aby sumaryczna

wysokość wejść przekroczyła poziom najwyższego szczytu świata. Strażacy z Legionowa podjęli wyzwanie z ogromnym zaangażowaniem, osiągając wynik 60 wejść na budynek, co łącznie dało 2520 pięter i pokonała wysokość 9735 metrów – więcej niż wynosi szczyt Everestu.

gązowaniem, osiągając wynik 60 wejść na budynek, co łącznie dało 2520 pięter i pokonała wysokość 9735 metrów – więcej niż wynosi szczyt Everestu.

Skyliner Everest Run to nie tylko sprawdzian kondycji fizycznej, ale także test siły charakteru i determinacji. Dla strażaków udział w zawodach był doskonałą okazją do pokazania hartu ducha oraz wzajemnego wsparcia w ekstremalnych warunkach. Ich wyczyn to dowód na to, że granice wytrzymałości można przekraczać dzięki pasji i niezłomnej woli walki.

Foto: PSP
pk

Pani Agacie Kaczmarskiej

składamy wyrazy głębokiego współczucia oraz łączymy się w bólu z powodu śmierci

**TATY**

Przewodniczący
Rady Miejskiej w Serocku
Tomasz Pszczoła

Burmistrz
Miasta i Gminy Serock
Artur Borkowski
oraz pracownicy UMIG w Serocku



IZBA WYDAWCÓW PRASY



Stowarzyszenie
Gazet
Lokalnych

Redakcja: Paweł Kozera - Redaktor Naczelny, Maciej Lerman.

Współpraca: Wojciech Dobrowolski, Olga Gajda, Sławomir Jakubczak, Antoni Kawczyński, Karol Krawczyk, Piotr Kucza, Jacek Szczepański, Paweł Szyling, Jadwiga Wołynik.

Adres: 05-120 Legionowo, ul. Rynek 2; tel.: 22 784 92 00, 22 784 92 01; e-mail: toiowo@tio.com.pl.

Biuro ogłoszeń: 05-120 Legionowo, ul. Rynek 2; tel.: 22 784 22 22, 22 774 13 31; fax: 22 784 99 70; e-mail: reklama@tio.com.pl.
Ogłoszenia i reklamy nie stanowią materiału pochodzącego od wydawcy.

Prenumerata realizowana przez RUCH S.A.: zamówienia na prenumeratę w wersji papierowej i na e-wydania można składać na stronie www.prenumerata.ruch.com.pl. Pytania prosimy kierować na adres e-mail: prenumerata@ruch.com.pl lub kontaktując się z infolinią pod numerem 22 693 70 00, w dni robocze w godzinach 7:00 – 17:00, koszt połączenia wg taryfy operatora.

Druk: Polska Press Łódź.

Wydawca: Agencja TIO Paweł Kozera, e-mail: agencja@tio.com.pl. Nakład poniżej 15.000 egz.

WIELISZEW. Złe praktyki deweloperskie?

Dom JEDNORODZINNY, ale z wieloma lokalami?

W wtorek, 11 marca wójt Paweł Kownacki, zamieścił w swoich mediach społecznościowych post, który rozpoczął słowami: „Pamiętacie moją wojnę z wieżowcem przy kościele w Wieliszewie, który inwestor chciał zbudować na bazie przepisów lex covid”. Następnie poinformował, że na terenie zabudowy mieszkaniowej jednorodzinnej powstaje formalnie budynek mieszkaniowy jednorodzinny. - „Jednak w projekcie, do którego dotarłem widać zamiar realizacji jakiegoś absurdalnego obiektu z nawet 20-25 pokojami z łazienkami, może też z kuchennymi aneksami. Czy patodeweloperka osiągnęła szczytu?” - napisał wójt Kownacki. Do informacji załączone było zdjęcie przedstawiające powstający obiekt. Spawa szybko nabrała rozgłosu, zainteresowali się nią nie tylko mieszkańcy okolicy, ale także ogólnopolskie media.

Jednorodzinny dwulokalowy?

Według wydanego przez Starostę legionowskiego pozwolenia na budowę przy ul. Podgórnej powstaje dom mieszkalny jednorodzinny dwulokalowy. Dookoła stoi wiele właśnie takich domów. Jednak gdy ruszyła budowa, sąsiedzi zorientowali się, że gabaryty inwestycji są o wiele większe. Budynek ich zdaniem ma 36 m na 18 m czyli powierzchnia zabudowy przekracza 640 m. W miarę budowy, okazało się również, że będą tam 3 kondygnacje. Dlatego zdaniem niektórych powierzchnia mieszkalna budynku może wynosić 1500 m, a więc po 500 m na każdej kondygnacji. Sąsiedzi, którzy widzieli budowę i zapoznali się z planami w budynku, twierdzą że znajduje się tam 30 jednakowych pomieszczeń. Większość z nich ma być z łazienkami. Ponadto dostęp do każdego z nich ma być możliwy ze wspólnego korytarza. Stąd podejrzenia, że w budynku rzekomo jednorodzinny dwulokalowy mają się znaleźć mieszkania

W Wieliszewie przy ul. Podgórnej, na terenie przeznaczonym w planie miejscowym pod zabudowę mieszkalną jednorodzinną powstaje budynek, który według sąsiadów może pomieścić 15 albo i 30 mieszkań. Zdaniem władz gminy, inwestycja może być niezgodna miejscowym planem zagospodarowania przestrzennego oraz z prawem budowlanym



Fot. Paweł Kownacki, wójt gminy Wieliszew

na wynajem albo tzw. mikro kawalerki. Szacują, że może być ich pomiędzy 15 a 30.

Czy to zabudowa jednorodzinna?

Zgodnie z uchwalonym w 2019 r. miejscowym planem zagospodarowania przestrzennego, teren przy ul. Podgórnej, na którym powstaje budynek, jest przeznaczony pod zabudowę mieszkaniową jednorodzinną w postaci wyłącznie budynków mieszkalnych wolnostojących. Tymczasem zdaniem władz gminy Wieliszew wszystko wskazuje, że nie jest tam realizowana zabudowa jednorodzinna. A więc inwestycja ma być niezgodna z ustaleniami miejscowego planu. Dlatego władze wystąpiły z wnioskiem o wgląd do akt sprawy związanej z wydanym przez starostę pozwoleniem na budowę.

Redakcji serwisu wp.pl (Wirtualna polska) udało się skontaktować i inwestorem domu przy ul. Podgórnej. Stwierdził on, że ostateczne pozwolenie na budowę domu zostało wydane na podstawie aktualnego planu zagospodarowania przestrzennego, który uchwalili Gmina Wieliszew. Natomiast pozwolenie na budowę wydał Starosta. Ponadto miała być przeprowadzona kontrola, która stwierdziła, że budowa jest prowadzona zgodnie z wydanym pozwoleniem. Jednym słowem, wszystko jest zgodne z prawem. Jednocześnie inwestor uchylił się od jednoznacznej odpowiedzi na pytania, czy po zakończeniu budowy w budynku będą zamieszkiwały dwie rodziny czy też więcej.

Działania Urzędu Gminy
Wójt Paweł Kownacki wystąpił z wnioskiem do

Powiatowego Inspektora Nadzoru Budowlanego w Legionowie o przeprowadzenie kontroli inwestycji, przekazując do organu dodatkowo zawiadomienie od zaniepokojonych mieszkańców z powodu naruszenia przepisów Prawa budowlanego. Jak tłumaczy wieliszewscy urzędnicy, z dokumentacji formalno-prawnej wynika, że realizowana inwestycja znacznie wykracza poza zakładane w decyzji o pozwoleniu na budowę dwa lokale mieszkalne. Gmina zapowiada, że podjęte zostaną kolejne kroki w celu wyjaśnienia nieprawidłowości, łącznie z zawiadomieniami organów wyższego rzędu. - *Z uwagi na dobro sprawy nie będziemy ujawniać szczegółów związanych z dalszym planem działania - dodają przedstawiciele Urzędu Gminy.*

Do sprawy będziemy wracać.
Paulina Nowicka

LEGIONOWO. Miasto zarezerwowało o 1.6 mln zł za małą na budowę żłobka

Projekt i budowa żłobka przy SP8 za droga

Przetarg na zaprojektowanie i budowę żłobka przy SP8 na os. Piaski zostanie prawdopodobnie unieważniony. Powód? Koszty realizacji inwestycji przekraczają budżet założony przez miasto o 1,6 mln zł.

Władze miasta Legionowo przed otwarciem ofert złożonych w przetargu na projekt i budowę żłobka przy SP8 poinformowali, że chcą przeznaczyć na tę inwestycję 16,8

mln zł. Okazuje się jednak, że to za mało przynajmniej o 1,6 mln zł. Firma Unihouse S. A. z Bielska Podlaskiego złożyła ofertę opiewającą na 19,4 mln zł, zaś spółka Mod21 z Ostaszewa z województwa kujawsko-pomorskiego za 18,4 mln zł. Przetarg w tej sprawie zostanie prawdopodobnie unieważniony lub urzędnicy zwiększyć finansowanie inwestycji. To jednak będzie łączyło się ze zmianami w tegorocznym budżecie miasta, które musi zaakceptować Rada Miasta Legionowo. Jej



najbliższe posiedzenie zaplanowano na ostatni tydzień marca 2025 r. To wtedy poznamy ostateczną decyzję

legionowskich decydentów w związku z obecnym przetargiem na budowę żłobka.
Paulina Nowicka

NA SYGNALE

WIELISZEW. Na skrzyżowaniu ulic Modlińskiej i Przedpełskiego zderzył się Chrysler i Ford

W piątek, 14 marca, przed godz. 8 na skrzyżowaniu ulic Modlińskiej i Przedpełskiego w Wieliszewie zderzyły się ze sobą chrysler i ford. Nikt nie wymagał hospitalizacji. Utrudnienia trwały niecałą godzinę. Policja poinformowała, że zdarzenie zostało zakwalifikowane jako kolizja. Jak ustalili będący na miejscu policjanci, 32-letnia kobieta, która kierowała pojazdem marki chrysler nie ustąpiła pierwszeństwa przejazdu fordowi, którym kierowała 49-letnia kobieta. Obydwie kierujące były trzeźwe. 32-latką została ukarana przez policjantów mandatem karnym za spowodowanie kolizji. Autami podróżowały w sumie 4 osoby, w tym dwoje dzieci.

WIELISZEW. Zderzenie forda i skody na ul. Kościelnej w Łajskach

W sobotę, 15 marca, po godz. 10, na ul. Kościelnej w Łajskach doszło do kolizji forda i skoda. Nikt nie wymagał hospitalizacji. Straż pożarna poinformowała, że na ul. Kościelnej w Łajskach w gminie Wieliszew doszło do kolizji 2 aut osobowych. W autach podróżowały 4 osoby i pies. Nikomu nic poważnego się nie stało. Przyczyny zdarzenia bada legionowska drogówka.

WIELISZEW. Na ul. Nowodworskiej w Krubinie zderzyły się citroena i BMW

W czwartek, 13 marca, po godz. 15 na ul. Nowodworskiej w Krubinie zderzyły się ze sobą citroen i BMW. W wyniku tego zdarzenia jedno z aut zjechało do rowu. Policja poinformowała, że zdarzenie zostało zakwalifikowane jako kolizja. Jak ustalili interweniujący policjanci, 41-letnia kobieta, która kierowała pojazdem marki citroen podczas manewru skrętu nie upewniła się co do możliwości jego wykonania i zderzyła się z BMW, którym kierowała 47-letnia kobieta. Obydwie kierujące były trzeźwe. Kobieta kierująca citroenem została ukarana przez policjantów za spowodowanie kolizji. Mandatem ukarana została również kierująca BMW za wyprzedzanie bezpośrednio przed przejeściem dla pieszych.

LEGIONOWO. Zderzył się dwie Skody na skrzyżowaniu Piłsudskiego i Sobieskiego

W piątek, 14 marca, około godz. 12 na skrzyżowaniu ulicy Piłsudskiego i Sobieskiego w Legionowie zderzyły się ze sobą dwie skody. Kierowcy zrezygnowali z interwencji policji. Straż pożarna poinformowała, że w pobliżu targowiska na skrzyżowaniu ulic Piłsudskiego i Sobieskiego doszło do zderzenia skody octavi i skody kamiq. Pojazdami podróżowali tylko kierowcy, którzy nie doznali obrażeń i nie wymagali hospitalizacji.

LEGIONOWO. na skrzyżowaniu Sobieskiego i Siwińskiego zderzyły się Skoda i Seat. Jedna osoba trafiła do szpitala

W czwartek, 13 marca, około godz. 6 na skrzyżowaniu ulic Sobieskiego i Siwińskiego zderzyły się ze sobą skoda i seat. Jedna osoba została przetransportowana do szpitala. Policja poinformowała, że zdarzenie zostało zakwalifikowane jako kolizja. 54-letni mężczyzna, który kierował skodą nie ustąpił pierwszeństwa przejazdu w wyniku czego doszło do kolizji z seatem, którym kierował 29-letni mężczyzna. Obydwaj kierujący byli trzeźwi. Policjanci ukarali kierowcę skody mandatem karnym.

Paulina Nowicka

NIEPORĘT

32-latek i 69-latek ujęci przez policję

Nieporęcy policjanci zatrzymali 2 ukrywających się mężczyzn z orzeczonymi wyrokami więzienia

Nieporęcy policjanci zatrzymali kolejnych dwóch mężczyzn ukrywających się przed organami ścigania. 69-latek został zatrzymany w chwili, gdy wjeżdżał autem na teren swojej posesji. Mieszkaniec gminy poszukiwany był przez Sąd Rejonowy Legionowie, który orzekł wobec niego karę 8 miesięcy pozbawiania wolności za przestępstwo z ustawy o ochronie zwierząt.

Drugi z poszukiwanych został zatrzymany w sobotę na komisariacie. 32-latek decyzją sądu został skazany na karę 1 roku i 3 miesięcy pozbawienia wolności za jazdę w stanie nietrzeźwości w okresie obowiązywania go zakazu prowadzenia pojazdów mechanicznych.

Zatrzymanymi mieszkańcy powiatu legionowskiego już trafili do zakładu karnego.
red

MAZOWIECKA KRONIKA KRYMINALNA

NIEPORĘT. Dwóch poszukiwanych zatrzymanych

Nieporęccy policjanci zatrzymali kolejnych dwóch mężczyzn ukrywających się przed organami ścigania. Do policyjnego aresztu trafili 32-latek, który ma zasądzoną karę 1 roku i 3 miesięcy pozbawienia wolności i 69-latek z wyrokiem 8 miesięcy

W miniony weekend policjanci z Nieporętu zatrzymali kolejnych dwóch mężczyzn ukrywających się przed organami ścigania.

69-latek został zatrzymany w chwili, gdy wjeżdżał autem na teren swojej posesji. Mieszkaniec gminy poszukiwany był przez Sąd Rejonowy Legionowie, który orzekł wobec niego karę 8 miesięcy pozbawienia wolności za przestępstwo z ustawy o ochronie zwierząt.

Drugi z poszukiwanych został zatrzymany w sobotę w komisariacie. 32-latek decyzją sądu został skazany na karę 1 roku i 3 miesięcy pozbawienia wolności za jazdę w stanie nietrzeźwości w okresie obowiązywania go zakazu prowadzenia pojazdów mechanicznych. Zatrzymani mieszkańcy powiatu legionowskiego już trafili do zakładu karnego.

NOWY DWÓR MAZ. Zlikwidowali laboratorium klefedronu

Zlikwidowane laboratorium, zabezpieczone 700 kg klefedronu, 14 tysięcy litrów odpadów poreakcyjnych oraz 300 litrów półproduktu służącego do wytwarzania 4CMC, to efekt działań, jakie na terenie powiatu płońskiego przeprowadzili policjanci stołecznej Wydziału ds. Zwalczania Przystępności Pseudokibiców. W trakcie realizacji sprawy policjanci zatrzymali trzy osoby, które odpowiadają za produkcję znacznych ilości substancji psychotropowych. Sąd, na wniosek prokuratora, zastosował wobec zatrzymanych areszt tymczasowy na trzy miesiące

Policjanci Wydziału ds. Zwalczania Przystępności Pseudokibiców Komendy Stołecznej Policji operacyjnie ustalili, że grupa przestępcza związana ze środowiskiem pseudokibiców działająca na terenie Warszawy i Nowego Dworu Mazowieckiego może mieć związek z produkcją i wprowadzaniem do obrotu znacznych ilości środków psychotropowych.

Policjanci wydziału wspólnie z kolegami z Wydziału do walki z Przystępnością Narkotykową KSP, Wydziału Kryminalnego Komendy Powiatowej Policji w Nowym Dworze Mazowieckim przy wsparciu SPKP KSP oraz Laboratorium Kryminalistycznego KSP udali się na teren gminy Raciąż w powiecie płońskim, gdzie miało zostać zorganizowane laboratorium narkotykowe.

Podczas przeszukania pomieszczeń policjanci zabezpieczyli 700 kg klefedronu w postaci płynnej i skryształizowanej, 14 tysięcy litrów odpadów poreakcyjnych oraz około 300 litrów półproduktu służącego do wytwarzania 4CMC. W budynkach gospodarczych znajdowała się kompletna linia do produkcji narkotyków, wyposażona w dwa reaktory zasilane elektrycznie, każdy o pojemności

1000 litrów. Czarnorynkowa wartość zabezpieczonych narkotyków przekracza 35 mln zł. Na miejscu, realizujący czynności policjanci, zastali i zatrzymali trzech mężczyzn w wieku 25, 33 i 38 lat, którzy zajmowali się wytwarzaniem substancji psychotropowej.

W trakcie dalszych ustaleń okazało się, że dwóch zatrzymanych było poszukiwanych. W Prokuraturze Rejonowej w Nowym Dworze Mazowieckim zatrzymani usłyszeli zarzuty wytwarzania znacznej ilości substancji psychotropowej. Grozi za to kara pozbawienia wolności od lat 3 do 20. Wszyscy zatrzymani decyzją sądu najbliższe trzy miesiące spędzą w areszcie.

SEROCK. Ukrywał się przed odsiadką

Kolejna osoba poszukiwana odpowie za popełnione wcześniej przestępstwo. Tym razem jest to 55-latek, którego wczoraj zatrzymali kryminalni z serockiego komisariatu. Sąd Rejonowy w Legionowie wydał nakaz doprowadzenia mężczyzny do zakładu karnego za przestępstwo przeciwko bezpieczeństwu w komunikacji

Nie ma dnia, aby do jednostki Policji nie wpłynął list gończy czy nakazy doprowadzenia sprawcy przestępstwa lub wykroczenia do jednostki penitencjarnej. Przyczyną ukrywania się osób poszukiwanych jest przede wszystkim chęć uniknięcia kary za popełnione czyny, a tym samym chęć uniknięcia konsekwencji. Ale kara jest nieuchronna i o tym przekonał się jeden z mieszkańców powiatu legionowskiego.

55-latek został zatrzymany wczoraj przez policjantów z Komisariatu Policji w Serocku. Sąd Rejonowy w Legionowie wydał nakaz doprowadzenia mężczyzny do zakładu karnego za kierowanie pojazdem w stanie nietrzeźwości. Policjanci sporządzili niezbędną dokumentację, a następnie przewieźli poszukiwanego do zakładu karnego celem odbycia zasądzonej kary pozbawienia wolności w wymiarze 3 lat i 4 miesięcy. Policjanci przypominają, że za pomoc w ukrywaniu sprawcy przestępstwa grozi odpowiedzialność karna wynikająca z art. 239§1 kodeksu karnego.

LEGIONOWO. Nietelni biegał z metalowym prętem, miał narkotyki

Policjanci z Legionowa zatrzymali 16-latkę w związku z posiadaniem środków odurzających. Z uwagi na to iż, sprawca jest nietelni, sprawą zajmie się Sąd Rodzinny i Nietelnych i zadecyduje o jego dalszym losie

We wtorek po godz. 9.00 policjanci z Legionowa otrzymali zgłoszenie o mężczyźnie, który biega po osiedlu wymachując metalowym prętem.

Kiedy udali się pod wskazany adres zauważyli młodego człowieka, który na ich widok zaczął się nerwowo zachowywać, przyspieszył kroku, a następnie zaczął uciekać. Szybka reakcja policjantów doprowadziła do zatrzymania 16-letniego mieszkańca miasta. Podczas dalszych czynności policjanci w kieszeni bluzy nastolatka ujawnili torebkę z suszem roślinnym. Następnie udali się z nim do

miejsca zamieszkania i w wyniku przeszukania, w komórce lokatorskiej, ujawnili i zabezpieczyli także susz roślinny.

Nastolatek został przewieziony do komendy. Susz zbadano i zważono, okazało się, że 16-latek posiada łącznie 23 gramy marihuany. Jeszcze tego samego dnia młody człowiek w obecności opiekuna prawnego został przesłuchany w charakterze sprawcy czynu karalnego. Zgromadzony materiał dowodowy teraz trafi do Sądu Rodzinnego i Nietelnych, który zadecyduje o jego nastolatka. Policjanci apelują do rodziców o szczególną czujność i baczne obserwowanie swoich nastoletnich pociech. Czas spędzany poza domem, zwłaszcza podczas wakacji, może stać się okazją do eksperymentowania przez młodzież z tytoniem, alkoholem czy środkami, których posiadanie jest zabronione.

NOWY DWÓR MAZ. Przywłaszczyli sobie zabytkową broń i amunicję

Kryminalni i śledczy z Komendy Powiatowej Policji w Nowym Dworze Mazowieckim, wspólnie z Wydziałem do walki z Terrorem Kryminalnym i Zabójstw Komendy Stołecznej Policji, zatrzymali czterech mężczyzn podejrzanych o przywłaszczenie zabytków archeologicznych, a w jednym przypadku również o nielegalne posiadanie broni palnej i amunicji. Zatrzymani usłyszeli zarzuty. Nowodworska prokuratura zastosowała wobec nich policyjne dozory, połączone z zakazami kontaktowania się z określonymi osobami

Nowodworscy policjanci uzyskali informację o podejrzeniu popełnienia przestępstwa polegającego na przywłaszczeniu przedmiotów, mogących stanowić zabytki archeologiczne.

Sprawą natychmiast zajęli się kryminalnymi i śledczy z Komendy Powiatowej Policji w Nowym Dworze Mazowieckim oraz policjanci Wydziału do walki z Terrorem Kryminalnym i Zabójstw Komendy Stołecznej Policji. Policjanci ustalili personalia osób mogących mieć związek z tą sprawą. Wczesnym rankiem udali się pod adresy, gdzie na podstawie postanowienia wydanego przez prokuratora z Prokuratury Rejonowej w Nowym Dworze Mazowieckim dokonali przeszukań i przez wiele godzin wykonywali czynności z udziałem prokuratorów, biegłych, techników kryminalistyki oraz grup dochodzeniowo-śledczych.

Policjanci w wytypowanych wcześniej miejscach zabezpieczyli szereg przedmiotów wstępnie uznanych przez obecnych na miejscu biegłych za zabytki, w postaci m.in. bagnetów, monet, guzików, klamr pasów, ołowianych kul etc., a także istotne elementy broni palnej, amunicję do broni palnej oraz jej istotne części. Poczynione ustalenia wykazują, że zabytki zostały pozyskane w toku poszukiwań na terenie Twierdzy Modlin.

Równolegle policjanci pod nadzorem prokuratora dokonali oględzin wykopanych szczątków ludzkich, które zostały zabezpieczone i skierowane na sekcję zwłok, celem jej przeprowadzenia z udziałem biegłego antropologa. W tej sprawie zostały zatrzymane cztery osoby, które po zgromadzeniu przez śledczych materiału dowodowego usłyszaly zarzuty karne. Trzech mężczyzn jest podejrzanych

o przywłaszczenie zabytków archeologicznych, za które zgodnie z kodeksem karnym grozi do 3 lat pozbawienia wolności. Czwartemu z mężczyzn ogłoszono zarzuty przywłaszczenia zabytków oraz posiadania broni palnej i amunicji bez wymaganego zezwolenia, za które grozi kara aż do 8 lat więzienia. Prokurator z nowodworskiej prokuratury zastosował wobec podejrzanych środki zapobiegawcze w postaci policyjnego dozoru oraz zakazu kontaktowania się z określonymi osobami.

Śledztwo w tej sprawie prowadzone jest pod nadzorem Prokuratury Rejonowej w Nowym Dworze Mazowieckim.

LEGIONOWO. 1,5 promila i dachowała

Miała ponad 1,5 promila alkoholu w organizmie kiedy prowadziła osobowego saaba. Straciła panowanie nad autem i pojazd dachował. Teraz 35-latkę przed sądem odpowie za kierowanie w stanie nietrzeźwości

W sobotę przed godz. 7.00 dyżurny wieliszewskiego komisariatu otrzymał zgłoszenie o zdarzeniu drogowym w Wieliszewie.

Przybyli na miejsce policjanci ustalili, że kierująca osobowym saabem 35-latkę straciła panowanie nad pojazdem. Później zjechała na pobocze, a następnie dachowała. Policjanci sprawdzili stan trzeźwości kobiety. Badanie alkomatem pokazało, że w organizmie miała ponad 1,5 promila alkoholu. Na szczęście kobieta, jak i dwaj pasażerowie nie doznali poważniejszych obrażeń. Kobieta wkrótce usłyszy zarzut kierowania w stanie nietrzeźwości, następnie sprawą zajmie się sąd, który zdecyduje o wymiarze kary. Zgodnie z kodeksem karnym grozi jej do 3 lat pozbawienia wolności, sądowy zakaz prowadzenia pojazdów oraz wysoka grzywna.

LEGIONOWO. Nie płacił alimentów i prowadził pod wpływem

Nadmierne spożycie alkoholu przez 51-latkę doprowadziło do zatrzymania go przez legionowskich policjantów. Okazało się, że mężczyzna był poszukiwany przez Sąd Rejonowy w Legionowie celem doprowadzenia do zakładu karnego. Teraz najbliższy czas spędzi w areszcie

W sobotę około godz. 13:00 dyżurny legionowskiej komendy otrzymał zgłoszenie, z którego wynikało, że na placu zabaw przy jeden z ławek leży mężczyzna.

Na miejscu policjanci zastali mężczyznę, od którego wyczuwalna była woń alkoholu. Badanie alkomatem tylko potwierdziło stan nietrzeźwości wskazując w organizmie 51-latkę 1,6 promila alkoholu. Policjanci sprawdzili również mężczyznę w policyjnej bazie danych, w której mieszkaniec miasta figurował jako osoba poszukiwana nakazem doprowadzenia do zakładu karnego wydanym przez Sąd Rejonowy w Legionowie. Teraz mężczyzna najbliższy 182 dni spędzi w zakładzie karnym za przestępstwo nie alimentacji.

KPP: Legionowo/
Nowy Dwór Maz.

www.pogrzebyragiel.eu



Ostatnie Pożegnanie
z szacunkiem i troską.

Pomagamy w najtrudniejszych chwilach

Nowy Dwór Mazowiecki
ul. Wojska Polskiego 31A
(Osiedle Młodych)

Pomiechowo
ul. Kościelna 1
(przy cmentarzu)

całodobowo
609 16 16 61

Adam Ragiel



WIELISZEW. Zabudują 19 hektarową działkę blokami

HERON zbuduje bloki mieszkalne i przedszkole?

Na północ od ul. Modlińskiej, na terenie dochodzącym do ronda w Zegrzu, firma Heron Property Polska planuje budowę osiedla mieszkaniowego z infrastrukturą towarzyszącą. Obecnie, na działce o pow. 19,4 ha ma powstać pierwszy blok mieszkalny oraz przedszkole



Za stacją Orlen przy ul. Wojska Polskiego w Wólce Górskiej (gm. Jabłonna) ma powstać 5-stanowiskowa bezdotykowa myjnia samochodowa

Firma Petro Venta z Legionowa 7 marca złożył do Starostwa Powiatowego w Legionowie wniosek o wydanie pozwolenia na budowę samoobsługowej myjni samochodowej bezdotykowej wraz z rozbiórką istniejącej myjni

JABŁONNA. Myjnia z 5-cioma stanowiskami samoobsługowymi

Powstanie myjnia za Orlenem przy ul. Wojska Polskiego w Wólce Górskiej

samoobsługowej. Inwestycja ma zostać zrealizowana przy ul. Wojska Polskiego w Wólce Górskiej w Jabłonie. Przedsiębiorca prowadzi podobny obiekt przy mieszczącej się przy ul. Sobieskiego w Legionowie stacji paliwowej Orlen.

Paulina Nowicka



W ubiegłym tygodniu, 12 marca br. do Starostwa Powiatowego w Legionowie wpłynął wniosek o wydanie pozwolenia na budowę budynku mieszkalnego wielorodzinnego nr 1 oraz budynku usługowego – przedszkola (etap I). Mają być one realizowane w ramach inwestycji polegającej na budowie zespołu budynków mieszkalnych wielorodzinnych z zabudową usługową, obiektami infrastruktury technicznej oraz urządzeniami budowlanymi związanymi z projektowaną inwestycją. Inwestorem jest firma Heron Property Polska z Warszawy. Inwestycję tę planowano już kilka lat temu, lecz wówczas prace zostały wstrzymane. Decyzji w tej sprawie należy spodziewać się w ciągu najbliższych kilku tygodni. Nowe osiedle miałyby powstać na działce o pow. 19,4 ha, która położona jest po północnej stronie ul. Modlińskiej w Wieliszewie. Teren ten przylega do linii kolejowej Legionowo-Zegrze oraz do ronda w Zegrzu Południowym.

Paulina Nowicka



SEROCK. Nowe osiedle w gminie?

Osiedle 17 bloków w Wierzbicy?

Przy skrzyżowaniu DK 62 i dawnej trasy krajowej 61 w Wierzbicy ma powstać osiedle składające się z 17 bloków. Obecnie w tej sprawie toczy się postępowanie w Urzędzie Miasta i Gminy Serock

Developer RJ House z Legionowa planuje budowę

17 bloków w Wierzbicy, na skrzyżowaniu DK 62 i dawnej trasy krajowej 61, inwestycja ma zostać zrealizowana na terenie o pow. 5 ha. Obecnie w tej sprawie toczy się postępowanie na wydanie decyzji środowiskowej w Urzędzie Miasta i Gminy Serock. Choć oczyszczalnia ścieków w Dębem ma już problemy z wydajnością, inwestor zaznaczył w dokumentacji, że ścieki mają zostać odprowadzane do sieci kanalizacji sanitarnej. Finalnej decyzji o wydaniu odpowiednich pozwoleń na budowę trzeba się spodziewać w ciągu najbliższych miesięcy.

Paulina Nowicka

Gminni operatorzy wkraczają do programu Czyste Powietrze

Dzięki nim mieszkańcy uzyskają pomoc w realizacji procesu wymiany kopciucha i termomodernizacji domu - od momentu podjęcia decyzji o inwestycji aż po rozliczenie dotacji. Nowy program Czyste Powietrze rusza 31 marca, z jasnymi zasadami i lepszą ochroną wszystkich, którzy chcą skorzystać z dofinansowania.

Gmina jako operator programu Czyste Powietrze zapewni bezpłatną, kompleksową pomoc szczególnie dla mieszkańców narażonych na ubóstwo energetyczne czy mniej zaradnych. To będą tacy aniołowie stróżowie, którzy poprowadzą ich za rękę od momentu podjęcia decyzji o realizacji inwestycji, przez cały proces inwestycyjny, aż do zakończenia projektu i rozliczenia dofinansowania. Rola operatora to nie tylko pomoc w składaniu wniosków, ale też wsparcie przy zlecaniu audytu energetycznego, wyborze wykonawcy i monitorowaniu inwestycji. Chodzi o to, żeby zapewnić tym osobom pomoc przez cały proces inwestycyjny.

Narodowy Fundusz Ochrony Środowiska i Gospodarki Wodnej (NFOŚiGW) na finansowanie zadań operatorów przeznaczył w tym roku 40 mln zł.

❖ Anioł stróż beneficjenta

Osoby zagrożone ubóstwem energetycznym są uprawnione do 100 proc. dofinansowania kosztów netto termomodernizacji domu i wymiany pozaklasowego kotła, tzw. kopciucha. Dla tej grupy Narodowy Fundusz Ochrony Środowiska i Gospodarki Wodnej przygotował w nowym programie Czyste Powietrze specjalne wsparcie w postaci operatorów.

Ten najwyższy poziom wsparcia w nowym programie Czyste Powietrze będzie dostępny tylko poprzez pomoc operatora. Podobna sytuacja dotyczy dotacji z prefinansowaniem. Operator może też świadczyć pomoc osobom, które ubiegają się o podwyższone dotacje (70 proc.).

❖ Korzyści dla gminy z bycia operatorem

Zgłoszenia od gmin przyjmują Wojewódzkie Fundusze Ochrony Środowiska i Gospodarki Wodnej (WFOŚiGW). Nabór jest ciągły, do 21 marca trwa pierwsza tura zgłoszeń. Jeśli na danym terenie gmina nie zgłosi się do roli operatora, to planowane jest powierzenie tych zadań WFOŚiGW.

Gminy, które podejmą się tej roli, za skuteczne wsparcie każdego beneficjenta dostaną dodatkowe 1700 zł

Gminy już teraz są ważnym partnerem w programie Czyste Powietrze - 85 proc. gmin w kraju zawarło z WFOŚiGW porozumienia dotyczące prowadzenia gminnych punktów konsultacyjno-informacyjnych (PKI). Pełnienie roli operatora pozwala na rozwinięcie pomocy, jaką obecnie otrzymują mieszkańcy, a gmina dostanie za swoją pracę dodatkowe wynagrodzenie.

Pracownik gminy działający w imieniu operatora nie musi posiadać wykształcenia inżynierskiego ani kwalifikacji w zakresie audytów. Powinien dobrze znać program Czyste Powietrze - a to zapewni kompleksowy pakiet szkoleń ze strony NFOŚiGW oraz WFOŚiGW.

❖ Zadania operatorów

Zadania operatorów podzielono na dwa etapy z odrębnym wynagrodzeniem za każdy z nich. Gmina będzie wynagradzana za działalność operatorską w formie ryczałtu za skuteczne wsparcie każdego beneficjenta w pierwszym i drugim etapie.

❖ Korzyści dla mieszkańców i dla gminy

Pełnienie funkcji operatora programu Czyste Powietrze przyniesie gminom oraz mieszkańcom szereg korzyści. Gminy zyskają większy wpływ na ochronę mieszkańców przed nieuczciwymi praktykami i przyspieszą tempo wymiany nieefektywnych źródeł ciepła. Wynagrodzenie, jakie otrzymają za swoją pracę, gminy będą mogły przeznaczyć zgodnie ze swoimi potrzebami.

Podpisywanie porozumień operatorskich między WFOŚiGW a gminami, które do 21 marca zgłoszą się do pełnienia funkcji operatora, przewidziano do 31 marca 2025 roku. Kolejny etap nastąpi do 30 czerwca 2025 roku. Nabór zgłoszeń na gminnych operatorów jest prowadzony w trybie ciągłym (szczegóły podane są na stronach internetowych WFOŚiGW).



Dofinansowane przez Unię Europejską - NextGenerationEU

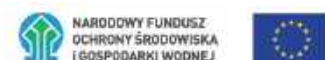


Zadania w pierwszym etapie obejmują:

- dotarcie do mieszkańców, którzy potrzebują wsparcia przy wymianie źródła ciepła i termomodernizacji domu;
- ocenę poziomu dofinansowania możliwego do otrzymania przez danego mieszkańca;
- pomoc w procesie audytu energetycznego;
- pomoc w wypełnieniu i złożeniu wniosku o dofinansowanie do WFOŚiGW.

Zadania w drugim etapie obejmują pomoc:

- przy wyborze i podpisaniu umowy z wykonawcami;
- w przygotowaniu wniosku o wypłatę zaliczki, zgodnie z listą sprawdzającą (w przypadku prefinansowania obligatoryjne w I etapie);
- w realizacji umowy, uzyskiwaniu finansowania i prefinansowania na kolejnych etapach;
- w wyborze wykonawcy świadectwa charakterystyki energetycznej budynku;
- w przygotowaniu wniosku o płatność oraz w rozliczeniu końcowym projektu;
- w zapewnieniu pełnej dokumentacji przedsięwzięcia.



Współfinansowane z unijnego systemu handlu uprawnieniami do emisji (Funduszu Modernizacyjnego)

Nowy program Czyste Powietrze ruszy 31 marca.
To największa proekologiczna inicjatywa służąca skutecznej walce ze smogiem oraz poprawie efektywności energetycznej polskich domów.



NASZE WILKOWYJE

Kość ogonowa

Solejuk nie chce się przyznać czemu, ale nie może z nami usiedzieć na ławeczce więcej niż kwadrans. Kość ogonowa – powiada. Najpierw myśleli my, że ktoś mu nakopał. Co prawda ostatnio nie ma za co, ale powodów z przeszłości aż nadto. To jak z Polską Partią Uczciwości. Niby już nie rządzi, więc szkód wielkich ni ma, ale na liczenie na amnezję, to jeszcze za wcześnie. Ale Solejuk mówi, że nikt mu nie nakopał, bo obcych u nas brak, a miejscowi dobrze wiedzą, że młody Solejuk, ten co w Aj-eJu siedzi, to mimo, że pół świata stąd, to się dowie i subtelną zemstą za pobicie ojca skuteczni, a subtelna zemsta jest najgorsza. Bo boli, a nawet nie wiesz dlaczego.

Także przyczyna bólu czterech liter pozostaje nieznana. Doktor Wezół, już dawno nam wytłumaczył, że medycyna bezradna jest w większości wypadków, więc się broni przez słownictwo, co jest najstarszą obroną w repertuarze człowieka. „Demon mię opętał; „Bóg tak chciał”, „Takie to moje pieprzone szczęście” – to podobno pilary ludzkiej cywilizacji, która z tego się wzięła, żeby winy na siebie nie brać, ino siłom wyższym moc je przypisać. Przy okazji Wezół nam wyjaśnił, że pilary, to takie zwykłe kolumny są, tyle że starożytne i do tego cztery i na tych czterech kolumnach cały świat się opiera. No ale to już temat na osobne opowiadanie, a tymczasem Wezół się rozwinął i postanowił nam wytłumaczyć jakie są najsprytniejsze słowa w medycynie. Aż se musiałem na swoim Srajfonie zapisać, bo może słowa sprytnie, ale całkowicie niezrozumiałe. Co też może wieść do wniosku, że bycie niezrozumiałym jest nie zawsze dowodem głupoty, skoro czasem jest oznaką sprytu. Więc te słowa to autoimmunologiczny i polichitiologiczny. Jak medycyna nie ma pojęcia co i jak i dlaczego, to mówi, że organizm sam się zaatakował, albo że choroba ma tak wiele przyczyn, że jak hetki pętelki – nie da się rozwikłać. Przy czym hetka pętka ponoć znaczy co innego, ale jak pętka, to znaczy, że zawiązana na amen.

Przez chwilę rozważali my więc czy Solejuk sam sobie nie nakopał od tyłka, ale tak wygimnastykowany to on nie jest. I wtedy się okazało, że to jeden z tych dni, co człowiek musi się uczyć nawet jak bardzo nie chce, bo nam Wezół powiedział, że jak przyjaźni chcemy dochować, to musimy od filozofii laweczkowej czyli posiadowej przejść do filozofii starogreckiej czyli perypatetycznej, co się tłumaczy na filozofię chodzoną. Idea, że człowiek może chodzić i myśleć równocześnie była nowa, ale kusząca. A że byli my w nastroju metafizycznie awanturnym, no to my poszli. Bez Mamrota, niestety, ale to jednak poważnym ludziom nie wypada pić z gwinta po drodze. Więc filozofowanie było zupełnie inne tym razem, bo na trzeźwo i na zmęczeniu. Czyli wbrew naturze.

Eksperyment ten miał daleko idące skutki, nie dlatego, że daleko my zaszli, tylko dlatego, że za daleko my zaczęli myśleć. Może to z tego, że widoki się zmieniały, może to z tego, że świętego miejsca na widoku nie było, a może dlatego, że się my od świątyni komercyjnej czyli sklepu Więclawskiej oddalili. Dość powiedzieć, że zmęczenie nam podpowiedziało, że świat szeroki, a Wilkowyje to nie pepek świata, choć niewątpliwie pepek Polski. Albo przynajmniej polski pepek. Ponadto odległość perypatetyczna czyli chodzona okazała się zupełnie inna od jechanej czy latanej i to Solejukowi uświadomiło po raz pierwszy, że gdyby jego młody do Hameryki pojechał ze sto lat temu, to już nigdy by go nie zobaczył. I że taki ten paradoks współczesności, że skoro wszędzie blisko, to ludzie są od siebie coraz dalej, bo odległość przestała mieć znaczenie, bo samoloty, fejstajmy i lotsapy. A wiadomo, że jak coś fundamentalnego przestaje mieć znaczenie, to reszta też się chwieje i pojęli my nagle, że w tych czterech pilarach to wielka mądrość jest, bo jeszcze ci się wydaje, że wszystko stoi, a tymczasem być może właśnie się wali. I że tylko z naszej laweczkowej perspektywy świat jest stały, bezpieczny i uświęcony, a z każdej innej chaotyczny, rozchwiany i dziki. Tak nas to rąbnęło do głębi, że szybko zaszli my po poduszkę i wrócili na ławeczkę, co by Solejuk bezpiecznie mógł siedzieć, a my bezpiecznie naturę świata zgłębiać, ale ostrożnie i w odpowiedniej proporcji. Ale tak samo jak pewnych rzeczy nie da się odzobaczyć, tak innych nie da się odrozumieć. Szok.

Nauka była z tego taka, że uszkodzona kość ogonowa strątecznie uplasowana, światopogląd może wywrócić do góry nogami. Tyle że jeszcze my nie doszli, co musi zboleć, żeby świat wrócił na swoje miejsce.

Pietrek

NOWA POWIEŚĆ Agaty Kunderman

Już 21 marca swą premierę będzie miała „Złuda”, najnowsza powieść Agaty Kunderman (autorki świetnie przyjętych przez czytelników thrillerów pt. „Wróżda” i „Wody czerwone”), która poprowadzi czytelnika przez mrok kłamstw, widziadeł oraz lokalnych legend, wśród których ktoś skrzętnie ukrył przerażającą prawdę. Gorąco zachęcam do sięgnięcia po tę pozycję.

„Nikt właściwie nie wie, kto to. Zjawia? Duch? Dotknąć go można czy nie można? Nie wiadomo”.

W malowniczych okolicach Łąka-Zdroju znika bez śladu Malwina Ratajczyk, matka kilkuletniego chłopca, a zeznania jej bliskich zdają się wzajemnie sobie przeczyć.

Śledczy podejrzewają, że kobieta mogła zniknąć świadomie, mimo że rodzina odrzuca tę możliwość.

Kolejnie zaginięcia ożywiają pamięć o Wędrowcu – niebezpiecznej postaci z lokalnych podań – a zagadkowe listy z ostrzeżeniami wywołują panikę wśród mieszkańców Kotliny Kłodzkiej. Choć przeczy to prawom logiki, wszystko wskazuje na to, że legendarna zjawia postanowiła zabić.

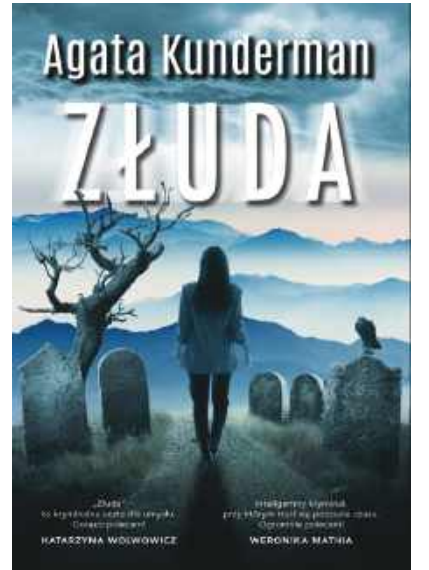
Aspirant Anita Starska oraz prokurator Feliks Niemiłko łączą siły, by powstrzy-

mać mordercę i zatrzymać serię makabrycznych zdarzeń. Śledztwo prowadzi ich przez mrok kłamstw, widziadeł oraz lokalnych legend, wśród których ktoś skrzętnie ukrył przerażającą prawdę.

„Autorka idealnie równoważy sferę kryminalnego mroku z psychologicznym tłem trudnych relacji rodzinnych. A duszna atmosfera małych miasteczek okraszona góorskimi legendami sprawia, że ciężko oderwać się od lektury. „Złuda to kryminalna uczta dla umysłu. Gorąco polecam!” - Katarzyna Wolowicz

„Wiele ofiar, drobiazgowo śledztwo, błyskotliwi bohaterowie, kilku podejrzanych i tylko jedna prawda - ukryta tak dobrze, że wydaje się złudą. Inteligentny, zaskakujący kryminał, przy którym traci się poczucie czasu. Ogromnie polecam!” - Weronika Mathia

AGATA KUNDERMAN - mama dwójki dzieci, które są jej największą siłą i motywacją. Pokazuje im, jak ważne są w życiu marzenia. Nie pozwala, by życie miało niepostrzeżenie. Stara się docenić jego smaki i wibracje. Zimą śmiga z mężem na snowboardzie, latem na motocyklu. Zabawnymi historiami o swojej rodzinie dzieli się na blogu „Konkret Babka”, gdzie tworzy miejsce pełne ciepła. Uwielbia się wzruszać, płacze na



bajce „Auta”, a już disneyowska „Coco” rozkłada ją na łopatki. Bajki ma ogarnięte na bieżąco, jak to mama małych dzieci.

Pisanie to jedna z najważniejszych rzeczy w jej życiu. Miało być tylko „do szuflady”; słyszała, że to trudne, niemożliwe, marzenie ściętej głowy. I kiedy inni mówili o mrzonkach, jej mąż powiedział: „Po prostu pisz”. Dlatego, jak twierdzi, tak ważne jest to, kim się otaczamy.

Swoimi historiami chce poruszać innych. Zaprasza do światów, w których można odnaleźć prawdziwe emocje. Szuka inspiracji w otaczających ją miejscach, dokąd „zsyła” tworzone przez nią postacie. Kiedy pisze, jest obok nich.

DZIEŃ OTWARTY

ŚLUBY I WESELA W PAŁACU W JABŁONNIE

Niedziela | 30 marca | 12.00-18.00

ZAPRASZAMY - WSTĘP WOLNY

<p>Trendy ślubne 2025/2026</p> <p>Prezentacje dekoracji i aranżacji weselnych</p> <p>Moda ślubna, biżuteria, dodatki</p>	<p>Pokazy makijażu i fryzur</p> <p>Zabiegi kosmetyczne</p> <p>Degustacje</p> <p>Oferty specjalne i zniżki</p>
---	---

www.palacjablonna.pl



Dawny cmentarz w krajobrazie mazowieckich pól i widoczne nadal fragmenty monumentalnego grobowca (Pokrzywnica Wielka)

fot. A. Buko

Archeolodzy rozwiązyli zagadkę pochodzenia pierwszych mieszkańców MAZOWSZA

Pierwsi mieszkańcy Mazowsza, z X wieku, nie mają skandynawskich korzeni, jak dotąd sugerowali niektórzy badacze. Nowe wyniki badań archeologów z PAN wykazały, że mieli mieszane pochodzenie: słowiańskie, bałtyjskie i azjatyckie.

„W mojej ocenie wyniki naszych badań są przełomowe, ponieważ po raz pierwszy za pomocą nowatorskich metod zweryfikowaliśmy hipotezy o pochodzeniu pierwszych mieszkańców Mazowsza. Największą niespodzianką było wykazanie poprzez analizy genetyczne, że nie mamy tu haplogrup skandynawskich, ale mieszkankę trzech innych: słowiańskiej, bałtyjskiej i azjatyckiej” – powiedział PAP kierownik prac prof. dr hab. Andrzej Buko z Instytutu Archeologii i Etnologii Polskiej Akademii Nauk.

Punktem wyjścia badań była próba rozwiązania tajemnicy

mazowieckich grobów w obudowach kamiennych, które do dziś są w wielu miejscach wpisane w krajobraz regionu.

„W kępach drzew wśród pól uprawnych można znaleźć olbrzymie glazy, które wystają z ziemi w układzie prostokątnym. W zachodniej części Mazowsza tworzą one konstrukcje w układach rzędowych przypominające mauzolea. We wschodniej części – na Podlasiu – częściej występują grobowce w mniejszych obudowach kamiennych, przylegające do siebie” – opowiadał badacz, który specjalizuje się w czasach początków państwa polskiego.

Pytania o powstanie tych grobowców, ich chronologię, ale także o to, kim są ludzie w nich pochowani nurtowały archeologów od blisko 150 lat. Odpowiedzi przyniosły wyniki badań przeprowadzonych przez kierowany przez prof. Andrzeja Buko wielodyscyplinarny zespół badaczy z kilku placówek badawczych, w ramach projektu Instytutu Archeologii i Etnologii PAN, finansowanego z Narodowego Centrum Nauki.

Prof. Buko zaproponował nowatorskie, jak powiedział, podejście badawcze, które

polegało na tym, że ten sam materiał badawczy (te same szkielety z grobowców, zmagazynowane w muzeach od lat) zostały przebadane przez 5 zespołów pod kątem: antropologii, diety, chronologii, pochodzenia, genetyki i archeologii.

„Pierwszy zespół zajmował się badaniami antropologicznymi, analizując m.in., jak długo ci ludzie żyli, na co chorowali, jaka była ich kondycja zdrowotna. Drugi zespół badał ich dietę oraz to, jak ich standardy żywieniowe wpływały na ich kondycję zdrowotną. Trzecia grupa zajmowała się chronologią i badała, którzy osobnicy pochodzą z tego regionu, a którzy byli tam obcy. Kolejny zespół zajął się badaniami genetycznymi, sprawdzając przynależność analizowanych szczątków ludzkich do różnych haplogrup. Na to wszystko nałożyliśmy nasze analizy archeologiczne i wyniki dotychczasowych, licznych badań” – wskazał prof. Buko.

Haplogrupa w genetyce to grupa podobnych ze względu na wspólne pochodzenie haplotypów, czyli serii alleli genów położonych w specyficznym miejscu na chromosomie.

Badanie występowania haplogrup pozwala na śledzenie migracji populacji.

Wymienione przez prof. Buko analizy były prowadzone w podziale na populację z zachodniej i wschodniej części Mazowsza, czyli obecnego Podlasia.

Badania przeprowadzono metodami analiz paleogenetycznych (aDNA), stabilnych izotopów strontu (dla określenia pochodzenia), izotopów węgla, siarki i azotu (dieta) oraz datowania szkieletów metodą radiowęglową (AMS).

Największą dla zespołu badawczego niespodzianką było to, że wśród pierwszych mieszkańców Mazowsza nie występują haplogrupy skandynawskie, ale trzy inne grupy: słowiańska (czyli jak w innych regionach Polski), ale też bałtyjska (ludy bałtyjskie) i azjatycka (ta ostatnia ze wskazaniem na Awarów, zasiedlających we wczesnym średniowieczu m.in. kotlinę karpacką, skąd zapewne migrowali dalej).

Z kolei, jeśli chodzi o różnicowanie na zachodnie i wschodnie Mazowsze, badania antropologiczne wykazały, że pod względem zdrowotnym kondycja mieszkańców

zachodniej części regionu była zdecydowanie lepsza niż tych ze wschodniej części.

„Drugą podstawową różnicą było to, że ci z zachodniego Mazowsza byli bardziej mobilni niż ci na Podlasiu, którzy prowadzili bardziej osiadły tryb życia. Widać to wyraźnie w większej różnorodności wśród tej pierwszej grupy, potwierdzonej wynikami badań izotopowych i genetycznych” – opisał archeolog.

Trzecią kwestią, którą ustalił badacz, jest chronologia powstawania grobowców – inna niż dotąd przypuszczano. „Do tej pory uważano, że te grobowce pojawiły się dopiero od połowy XI wieku. To by jednak wskazywało na to, że z jakichś względów Piastowie mieli omijać Mazowsze w czasie swojej ekspansji zaraz po uformowaniu się państwa polskiego w 966 roku. Byłoby to tym bardziej zastanawiające, że przez Mazowsze przechodził ważny szlak handlowy tzw. wiślano-bużański, między Morzem Bałtyckim a Morzem Czarnym. Teraz jednak zagadka się rozwiązała, ponieważ okazało się, że te grobowce są starsze niż uważano. Te największe nieco przypominające mauzolea, pochodzą prawdopodobnie jeszcze z końca X wieku, czyli z czasów tej wielkiej ekspansji piastowskiej z Wielkopolski do regionów. Te z Podlasia są nieco młodsze, co by wskazywało na kierunek przesuwania się tych praktyk pogrzebowych” – tłumaczył badacz.

Dodał, że takie grobowce w obudowach kamiennych są charakterystycznym znakiem wczesnego chrześcijaństwa w wielu regionach północno-zachodniej Europy. „Występują m.in. na Wyspach

Brytyjskich (Szkocja), w Szwecji i Norwegii. Potem spotykamy nieco mniejsze na Pomorzu i w Wielkopolsce, a potem i na Mazowszu, gdzie jest ich zastanawiająca koncentracja. Mniejsze grobowce znane są też z tradycji północnych sąsiadów Mazowsza, zatem ludów bałtyjskich” – wymienił.

Jego zdaniem grobowce na Mazowszu początkowo stawali prawdopodobnie przybysze - pierwsi chrześcijanie, którzy swoje cmentarze lokowali w charakterystycznych topograficznie punktach, ale z dala od ówczesnych ośrodków osadniczych.

„Z naszych badań wynika, że pierwsze grobowce na Mazowszu powstały pod koniec X wieku. Wiemy więc, że tę bardzo odległą tradycję możemy powiązać nie tylko z ekspansją państwa polskiego, migracjami ludzi, ale też zapewne z ekspansją wczesnego chrześcijaństwa. I wszystko wskazuje na to, że te elementy obyczajowości pogrzebowej przesuwają się z Mazowsza dalej, na wschód. Tego typu grobowce są bowiem znakiem charakterystycznym dla zwyczajów pogrzebowych Cerkwi prawosławnej, ale z czasów między XII a XIV wiekiem. Warto dodać, że wcześniejszej koncepcji wskazywały, że zwyczaj ten przyszedł do nas ze wschodu, tymczasem nasze datowania zdają się wskazywać, że było odwrotnie” – wskazał prof. Buko.

Dodał, że na Podlasiu zwyczaj pochówku w grobowcach w obudowie kamiennej miejscami przetrwał nawet do końca XVI wieku.

Agnieszka Kliks-Pudlik
Źródło: Serwis Nauka w Polsce - naukawpolsce.pl



Dawny cmentarz w krajobrazie mazowieckich pól i widoczne nadal fragmenty monumentalnego grobowca (Pokrzywnica Wielka)

fot. A. Buko

Alkohol jest jedną z najczęściej używanych substancji psychoaktywnych na świecie. Jest obecny w kulturze, celebracjach i codziennych sytuacjach społecznych, co może sprawiać, że traktujemy go jako coś całkowicie normalnego. Jednakże, choć alkohol w umiarkowanych ilościach niekoniecznie musi stanowić zagrożenie, jego nadużywanie ma poważne konsekwencje zdrowotne, społeczne i psychiczne. W tym artykule przyjrzymy się, jak alkohol wpływa na nasze życie i zdrowie oraz dlaczego warto dążyć do stylu życia wolnego od uzależnień.

Jak alkohol wpływa na nasze życie i zdrowie?

1. Alkohol a zdrowie fizyczne

Spożywanie alkoholu ma bezpośredni wpływ na wiele układów w naszym ciele. Oto kilka najistotniejszych skutków:

- **Układ pokarmowy:** Alkohol podrażnia błonę śluzową żołądka, co może prowadzić do zapalenia żołądka, wrzodów oraz chorób wątroby, takich jak stłuszczenie wątroby, zapalenie wątroby czy marskość. Regularne nadużywanie alkoholu zwiększa ryzyko wystąpienia nowotworów układu pokarmowego, w tym raka jamy ustnej, przełyku i wątroby.

- **Układ sercowo-naczyniowy:** Alkohol w małych ilościach może mieć pewne korzyści dla serca, na przykład obniżając ryzyko chorób sercowo-naczyniowych. Jednak w przypadku nadużywania alkoholu ryzyko wystąpienia nadciśnienia

tętniczego, zawałów serca, udarów mózgu oraz arytmii serca znacznie rośnie.

- **Układ nerwowy:** Alkohol wpływa na centralny układ nerwowy, zmieniając nastrój, zdolność koncentracji i koordynację ruchową. Nadużywanie alkoholu może prowadzić do trwałych uszkodzeń mózgu, w tym problemów z pamięcią, koncentracją oraz rozwoju demencji alkoholowej. Ponadto, alkohol jest jednym z głównych czynników ryzyka depresji i innych zaburzeń psychicznych.

- **Układ odpornościowy:** Regularne picie alkoholu osłabia nasz układ odpornościowy, co sprawia, że organizm staje się bardziej podatny na infekcje i choroby. Nawet umiarkowane spożycie alkoholu może obniżyć zdolności obronne organizmu, zwłaszcza w okresach osłabienia lub stresu.

2. Alkohol a zdrowie psychiczne

Spożywanie alkoholu wpływa nie tylko na nasze ciało, ale także na nasz umysł. Warto zastanowić się, w jaki sposób alkohol oddziałuje na naszą psychikę:

- **Uzależnienie:** Alkohol jest substancją uzależniającą, a regularne nadużywanie prowadzi do rozwoju uzależnienia. Osoby uzależnione od alkoholu często tracą kontrolę nad swoim życiem, zaniedbując obowiązki zawodowe, rodzinne i społeczne. Uzależnienie może prowadzić do depresji, lęków, a także do problemów w relacjach interpersonalnych.

- **Zmiany nastroju:** Alkohol wpływa na poziom neuroprzekazników w mózgu, w tym dopaminy, która odpowiada za uczucie przyjemności. Początkowe uczucie euforii może z czasem przerodzić się w stany lękowe, depresyjne oraz problemy z kontrolowaniem emocji.

- **Problemy z pamięcią i koncentracją:** Długotrwałe nadużywanie alkoholu prowadzi do uszkodzeń w strukturach mózgu odpowiedzialnych za pamięć i koncentrację. Często osoby uzależnione od alkoholu doświadczają problemów z zapamiętywaniem codziennych wydarzeń oraz koncentracją na zadaniach.

3. Alkohol a relacje międzyludzkie

Alkohol ma również ogromny wpływ na nasze życie społeczne i relacje z innymi ludźmi. Nadużywanie alkoholu prowadzi do licznych trudności w życiu osobistym:

- **Problemy w rodzinie:** Nadużywanie alkoholu jest jednym z głównych czynników ryzyka w rodzinach borykających się z przemocą, rozwodami i rozpadem więzi rodzinnych. Wiele osób uzależnionych nie jest w stanie w pełni uczestniczyć w życiu swoich bliskich, co prowadzi do emocjonalnych ran w rodzinie.

- **Problemy w pracy i szkole:** Osoby nadużywające alkoholu często mają trudności w utrzymaniu pracy, dotrzymywaniu zobowiązań oraz osiąganiu sukcesów zawodowych. Alkohol negatywnie wpływa na wydajność, koncentrację i efektywność, przez co uzależnieni często doświadczają problemów zawodowych.

- **Zwiększenie ryzyka przemocy:** Alkohol jest często czynnikiem prowokującym do agresji. W stanie nietrzeźwości ludzie częściej podejmują impulsywne, nieodpowiedzialne decyzje, w tym akty przemocy fizycznej i psychicznej.

4. Dlaczego warto dążyć do życia wolnego od alkoholu?

Prowadzenie stylu życia wolnego od alkoholu ma liczne korzyści dla zdrowia fizycznego i psychicznego. Zredukowanie spożycia alkoholu (a najlepiej całkowite jego wyeliminowanie) pozwala na:

- **Poprawę kondycji fizycznej:** Rezygnacja z alkoholu korzystnie wpływa na nasz układ pokarmowy, sercowo-naczyniowy oraz odpornościowy. Zmniejsza ryzyko chorób przewlekłych, a także poprawia naszą energię, kondycję i samopoczucie.

- **Lepsze zdrowie psychiczne:** Osoby niepijące alkoholu często cieszą się lepszym zdrowiem psychicznym, większą równowagą emocjonalną, lepszą koncentracją oraz wydajnością w pracy i szkole. Rezygnacja z alkoholu redukuje ryzyko depresji i stanów lękowych.

- **Zdrowe relacje interpersonalne:** Życie wolne od alkoholu pozwala na budowanie zdrowych relacji z rodziną, przyjaciółmi i współpracownikami. Lepsza komunikacja, większa empatia i odpowiedzialność to tylko niektóre korzyści z unikania alkoholu.

5. Podsumowanie

Alkohol może na pierwszy rzut oka wydawać się niewinną substancją, którą spożywamy w towarzystwie lub w celu relaksu. Jednak jego długotrwałe nadużywanie wiąże się z poważnymi konsekwencjami zdrowotnymi, psychologicznymi i społecznymi. Podejmując świadomą decyzję o ograniczeniu lub całkowitej rezygnacji z alkoholu, dajemy sobie szansę na zdrowsze i bardziej satysfakcjonujące życie, wolne od uzależnień i ich destrukcyjnych skutków. Warto inwestować w swoje zdrowie, a świadome decyzje w kwestii spożywania alkoholu stanowią kluczowy element stylu życia, który sprzyja długowieczności i dobrostanowi.

Dbając o siebie, możemy nie tylko polepszyć jakość własnego życia, ale również zainspirować innych do podejmowania świadomych wyborów. Zmniejszając spożycie alkoholu, przyczyniamy się do budowania społeczeństwa wolnego od uzależnień, gdzie zdrowie i dobre samopoczucie stają się priorytetem.

Artykuł powstał w ramach realizacji przez Instytut Bezpieczeństwa i Rozwoju Międzynarodowego zadania publicznego Mazowiecka Akcja Edukacyjno-profilaktyczna „Bezpieczny Dom”. Zadanie realizowane jest w latach 2023-2025, a w jego ramach zaplanowane zostały działania edukacyjne i zapobiegawcze o szerokim oddziaływaniu społecznym w zakresie przeciwdziałania przemocy w rodzinie.

Celem głównym realizacji zadania jest ograniczenie przemocy w rodzinie oraz szkód związanych z problemami uzależnień w województwie mazowieckim, w tym w gminach wiejskich i miejsko-wiejskich. Zadanie publiczne dofinansowane zostało ze środków z budżetu Województwa Mazowieckiego i realizowane jest w ramach Wojewódzkiego Programu Profilaktyki i Rozwiązywania Problemów Alkoholowych oraz Przeciwdziałaniu Narkomanii Województwa Mazowieckiego. Szczegóły akcji dostępne są na stronie: <https://instytutbirm.pl/mazowiecka-akcja-edukacyjno-profilaktyczna-bezpieczny-dom/>

#Mazowszepomaga

#MCPSpomaga

#programywsparcia

#solidarnosc mazowiecka

#MCPS

#porozumieniedlatrzezwosci



MAZOWIECKA AKCJA EDUKACYJNO-PROFILAKTYCZNA „BEZPIECZNY DOM”

**Czy Twoja rodzina cierpi z powodu problemów z alkoholem?
Czy alkohol wpływa na Wasze codzienne życie?**

**Jeśli tak, nie jesteś sam. Mamy dla Ciebie ważne informacje i wsparcie,
które pomogą Ci wyjść z tej trudnej sytuacji.**

ZROZUMIENIE PROBLEMU

- Dowiedz się więcej o wpływie alkoholu na rodzinę.
- Poznaj znaki i objawy niewoli alkoholu.
- Przeanalizuj, jak alkohol wpływa na zdrowie każdego członka rodziny.

SZUKAJ POMOCY

- Skonsultuj się z ekspertami w dziedzinie leczenia uzależnień.
- Odkryj programy terapeutyczne i wsparcie dla rodzin dotkniętych niewolą alkoholu.
- Dowiedz się, jakie są dostępne opcje leczenia i rehabilitacji dla osoby uzależnionej.

ZNAJDŹ NADZIEJĘ I WSPARCIE

- Spotkaj innych, którzy przeżywają podobne doświadczenia.
- Dołącz do grupy wsparcia lub weź udział w warsztatach, podczas których będziesz mógł dzielić się swoimi obawami i otrzymywać pomoc.



**NIE CZEKAJ DŁUŻEJ!
ODZYSKAJ KONTROLĘ NAD
SWOIM ŻYCIEM RODZINNYM!**

Zapisy na warsztaty profilaktyczne, treningi psychologiczne i zajęcia z samoobrony:
instytut@birm.waw.pl

Terminy i miejsce zajęć zostaną przesłane na adres mailowy

**WSTĘP BEZPŁATNY
ZNAJDŹ DROGĘ
DO ZDROWEJ RODZINY!**

Szczegóły akcji na stronie:
www.instytutbirm.pl






Zadanie publiczne dofinansowane ze środków z budżetu Województwa Mazowieckiego. Zrealizowano w ramach Wojewódzkiego Programu Profilaktyki i Rozwiązywania Problemów Alkoholowych oraz Przeciwdziałaniu Narkomanii Województwa Mazowieckiego.

Aby skóra była idealna, stosuj sól do ciała

Jakość skóry, jej promienność i faktura wpływają na to, na ile lat wyglądamy, i jak postrzegany jest nasz ogólny stan zdrowia. Oddziałuje także na nasze samopoczucie oraz na to, jak widzi nas i odbiera otoczenie.

Skóra z biegiem czasu ulega naturalnym procesom fizjologicznym - powolnym i nieodwracalnym zmianom, które podyktowane są przez czynniki wewnętrzne: stres oksydacyjny, pochodzenie etniczne i zmiany hormonalne.

Nie bez znaczenia pozostają również czynniki zewnętrzne: ekspozycja na słońce, zanieczyszczenie powietrza, stres, wybory związane ze stylem życia. Łącznie prowadzą one do przedwczesnego starzenia się skóry i pogorszenia jej kondycji i wyglądu.

Skóra starzeje się, a my obserwujemy ten nieuchronny proces w postaci między innymi utraty nawilżenia, spadku elastyczności i powstawania zmarszczek.

Jak sprawić, by skóra była gładka oraz jędrniejsza?

Zapewni to wybrana sól przeznaczona do użytku podczas kąpieli. Sole skutecznie nawilżają skórę, a także wzbogacają ją w cenne mikro- i makroelementy. W asortymencie TianDe znajduje się również wybór soli do ciała działających na zasadzie peelingu solnego i usuwających w ten sposób martwe komórki naskórka.

Ten produkt zamieni codzienny prysznic lub kąpiel w prawdziwą rozkosz, dzięki zachwycającemu zapachowi, który wypełnia całą łazienkę i „żyje” na ciele przez kilka godzin po zakończeniu zabiegu.

Jednak najważniejszą rzeczą, która wprawia użytkownika w zachwyt, jest konsystencja produktu. Wszak sól wielu kojarzy się z suchą i sypką formą, a solny peeling typu gommage serii SPA technology ma kremową konsystencję. Kryształki soli są zmieszane z wyciągami roślin i owoców. W danym przypadku jest to wyciąg z grejpfruta, ekstrakt z zielonej herbaty, kryształy morza martwego, ekstraktu miodu i brzo-skwini, algi morskie.

Sól do ciała

„Grejpfрут” SPA technology

W 70% składa się z soli morskiej wzbogaconej wyciągiem z grejpfruta. Gęsta kremowa konsystencja nasyczona mikrogranulkami soli morskiej. Sole nie zawierają siarczanów i parabenów.

PODCZAS ZABIEGU SPA

- kryształki soli dokładnie oczyszczają skórę, stopniowo się w niej rozpuszczając
- delektuj się wyrazistym cytrusowym zapachem skórki grejpfruta z pikantną goryczką

PO ZABIEGU SPA

- skóra natychmiast staje się gładka
- uczucie suchości skóry znika na długo

Sól do ciała „Grejpfрут”, podobnie jak wszystkie sole serii SPA

technology, posiada przyjemną konsystencję, która jest optymalna pod względem swoich właściwości oczyszczających i nie uszkadza skóry.

Głębokie oczyszczenie połączone z nawilżeniem! Po użyciu soli do ciała SPA technology skóra natychmiast staje się gładka. Nie ma przy tym uczucia suchości, które jest nieuniknione po zastosowaniu wielu peelingsów do ciała.

Ważną zaletą produktu jest jego naturalny skład: preparat w 70% składa się z soli morskiej, która nasycza skórę minerałami. W połączeniu z wyciągiem z grejpfruta sól tonizuje i odżywia skórę.

Skład soli zawiera delikatny składnik oczyszczający na bazie kwasów tłuszczowych oleju kokosowego, który nie wysusza skóry i nie narusza jej pH.

Sposób użycia soli: nanieść na mokrą skórę i równomiernie wmasować. Następnie zmyć wodą. Przed użyciem soli należy umyć skórę żel pod prysznic lub pianką do kąpieli. Użycie soli to drugi etap – etap głębokiego oczyszczania. Używaj soli codziennie, aby osiągnąć najlepsze efekty.

Zalety korzystania z soli:

1. Sól „Grejpfрут” pomoże utrzymać figurę w świetnej formie. Zapach grejpfruta aktywizuje proces odchudzania – do takiego wniosku doszli japońscy kosmetolodzy. Stwierdzili oni bezpośredni związek między zapachami



JOLMED Legionowo
ul. Krasińskiego 70 tel. 517 841 874

niektórych roślin a wytwarzaniem jednego z białek, które nasila spalanie nadmiaru tłuszczu w organizmie człowieka.

2. Sól oczyszcza skórę z martwych komórek i toksyn, ma działanie peelingujące.

3. Sól stymuluje odnowę skóry poprzez usuwanie zrogowaciałych komórek naskórka.

4. Masaż problematycznych miejsc z użyciem soli ma działanie antycellulitowe, ponieważ stymuluje krążenie krwi w tkankach i usuwa

5. Skóra staje się gładka i jedwabista już po pierwszym zastosowaniu.

Dobroczyzna sól, której właściwości i działanie są dopełnione naturalnymi składnikami daje nam ogromny zastrzyk energii i poprawia dobre samopoczucie. Zabiegi mają także zbawienny wpływ na układ nerwowy, relaksują, pomagają pozbyć się uczucia niepokoju i irytacji. Zmniejszają również poziom stresu, zapewniają ukojenie oraz poprawiają nastrój.

Niebiańska Doskonałość

WIECZNE ŚCIBOLENIE w wiecznej promocji (41)

UKRADKIEM

Picie wina w kawiarni może nadszarpać reputację pijącego, nawet jeśli konsumpcja ograniczy się do jednego kielicha. A przecież czciciel Bachusa nic złego nie robi, przeciwnie, jego werwa, sypanie dykteryjkami, a nawet śpiew, wywołane podnieceniem alkoholowym, dobrze wpływają na nastrój zebranych przy kawiarnianym stoliku. Mimo to owa dusza towarzystwa zyskuje opinię hulaki. Co innego tankowanie w pojedynkę, gdy jakiś pan późną porą, przy drzwiach zamkniętych, obala całą butlę ciągnąc do zupełnego zamroczenia. Opinia pozostaje nieskazitelna: nikt się nie dowie o jego samotnych rozrywkach, chyba że niebezpieczeństwo pożaru wypędzi delikwenta z kryjówki. Z obawy przed płomieniami wyskakuje na zewnątrz, między ludzi, a ci patrząc nań konstatają ze zgrozzeniem: „Ależ on jest kompletnie pijany!”

Są to „poglądy na życie Kota Mruczysława” z powieści Hoffmanna pod tymże tytułem.

A oto przedwojenny film o biznesmenie, co ukradkiem... popijał? Nie, podjadał. Obiady w domowej jadalni nie zadawała go. Kiedy czytano upstrzony francuszczyzną jadłospis, komentował: „Dużo dla ucha, mało dla brzucha.” Na szczęście w wielopokojowym mieszkaniu biznesmen miał swój gabinet, a tam, w szufladzie biurka, zawsze było do dyspozycji pięto kielbasy.

Menu z francuskimi nazwami wykwinnych potraw cytował Tuwim w *Jarmarku*

rymów. Po czym: „Niech mi panowie kelnerzy wybaczą.” Bo jemu uśmiecha się bigos, parówki z musztardą i kielbasa na gorąco „z piekłem śnieżnego chrzanu”.

Jest uzasadnione, że ten prozą napisany kawałek znalazł się w zbiorze rymowanych wierszy. Owo „z piekłem” zdradza rasowego poetę.

Film, o którym wspominałem, został także zmagistrowany przez nietuzinkowych artystów. Świadczy o tym scena: zażywny, bardzo polski w typie biznesmen opuszcza knajpkę, syt po dobrej wyzerce, a restaurator żegna go słowami:

– Jutro będą cynaderki.
Informacja przyjęta z zadowolaniem:

– Bardzo lubię cynaderki.

Niezbędna wymiana zdań, dzięki której widź kinowy orientuje się, jaka jest sytuacja w zakresie domowego żywienia. Biznesmen stołuje się głównie poza domem, toteż wobec mało treściwej „francuskiej kuchni” może sobie pozwolić na pobłażliwość i podczas ceremonialnego odczytywania menu z humorem zauważyć: „Więcej dla ucha niż dla brzucha, he-he-he.”

Owó biznesmen, przydybany przez własną córkę na ukradkowym podjadaniu, peszy się, lecz po chwili widzimy ich wspólnie delektujących się wyborną wędliną.

Potajemne obżeranie się, jakie oglądamy w polskim filmie, jest zabawne i sympatyczne, jako że chodzi tu o zaspokojenie głodu, zdarza się jednak folgowanie łakomstwu i wówczas historia



Książka opublikowana przez Wydawnictwo TiO. Do nabycia w księgarni „U Leszka” - Legionowo, Stefana Batorego 10

staje się ponura. *Buddenbrookowie*: jedna z epizodycznych figur to mieszczuch łasy na ciastka. Ze względów zdrowotnych rodzina zabraniała starcowi opychać się słodyczami; jak się wobec tego ów urządza? Z dala od rodzinnej siedziby, w wynajętym pokoiku, codziennie zasiada przy torcie. Przez parę miesięcy trwa zakradanie się do meliny z paczką wyrobów cukierniczych pod pachą, aż pewnego dnia sąsiedzi znajdują martwego łakomczucha przy niedojedzonym cieście.

Wszystko, co powyżej, dotyczy instynktu nr 1, jakim jest syceenie głodu i pragnienia. Pozostaje jeszcze uwzględnić instynkt nr 2, czyli zaspokojenie żądzy seksualnej. Zaspokojenie nie zawsze pobłogosławione sakramentem. Gdyż bywa nielegalne, a tym samym ukradkowe. Tu sięgnę do *Słówek* Boya, by z jego *Pochwały życia* dojrzałego wyluskać określenie „niski popęd”. Chodzi o popęd, co „z pokoju, mocą tajemną, wygania cię w noc ciemną”. Przedsięwziętą przez młodego człowieka wyprawę na dziewczynki osłaniają nocne ciemności. **A.K.**

ECO HARPOON Recycling Sp. z o.o.

ECO HARPOON - Recycling Sp. z o.o.
Częstków Mazowiecki 328
05-152 Cieszków
NIP 527-27-45-389
REGON 362569260

BEZPŁATNY

odbiór dużych elektrośmiec!

Odbierzemy od Państwa

- kuchenki,
- chłodziarki,
- zmywarki,
- telewizory,
- pralki, itd.

ODBIERAJĄC DUŻE SPRZĘTY, ZABIERAMY RÓWNIEŻ DROBNE AGD, BATERIE

Masz pytanie? Zadzwoń

+48 725-155-155

Bezplatny odbiór krok po kroku!

1. Dzwonisz pod numer **+48 725-155-155**
2. My rejestrujemy Twoje zlecenie
3. Oddzwaniamy w ciągu 3 dni w celu uzgodnienia terminu
4. Przyjeżdżamy, odbieramy i wnosimy!

KONTAKT: od poniedziałku do piątku 8:00-16:00

www.ecoharpoon.pl



INFORMACJA

Na podstawie art. 35 ust. 1 ustawy z dnia 21 sierpnia 1997 r. o gospodarce nieruchomościami (Dz. U. z 2024 r., poz. 1145 t.j.) Zarząd Powiatu w Legionowie informuje, że w siedzibie Starostwa Powiatowego w Legionowie (ul. Sikorskiego 11, 05-119 Legionowo) wywieszane zostają na okres 21 dni tj. od 18 marca 2025 r. do 8 kwietnia 2025 r. wykazy nieruchomości przeznaczonych do oddania w użyczenie oraz do oddania w najem w trybie bezprzetargowym.

CONSWELD Produkcja
Kochanowski Dudkowski Sp. J.
do swojej Siedziby
w Starych Grochalach
k. Leoncina zatrudni:

Operator CNC – możliwość przyłączenia

Obsługa frezarek 3-osiowych ze sterowaniem Heidenhain ITNC 530, pisanie prostych programów, wprowadzanie korekt w gotowych programach.

Umowa o pracę. Pełny Etat

Kontakt: 502-387-942
Sebastian Kochanowski
s.kochanowski@consweld.com



ZGŁASZANIE AWARII I USZKODZEŃ ORAZ BIEŻĄCE INFORMACJE O AWARIACH I PRACACH PLANOWYCH

PGE Dystrybucja S.A Oddział Warszawa RE Legionowo zawiadamia, że planowana jest przerwa w dostawie energii elektrycznej dla odbiorców zamieszkałych:

TEL. 991

POWIAT LEGIONOWSKI

Data	gmina, miejscowość nazwy i zakres numerowy ulic	Numer i nazwy stacji	Wyłączenia w godzinach
18.03.2025	Białobrzegi ul. Wojska Polskiego 2, 2B, 3, 4B, 4C, 5, 6, 8, 8C, 8D, 10, 10A, 10B, 10L, 11, 12, 12A, 16, 18, 20, 22, 24, 27, 28, 28A, 30, 32, od 49 do 51A ul. Piława	04-1652 (NIEPORET PIŁAWA 3), 04-0446 (BIAŁOBRZEGI PRZEPOMPOWNI), 04-0632 (NIEPORET PIŁAWA 1), 04-0671 (NIEPORET WISŁA AZS), 04-0541 (NIEPORET OSRODEK WISŁA)	8:30-13:30
19.03.2025	Jadwisin ul. Radziwiłła 2	04-1228 (JADWISIN YACHT CLUB)	7:00-9:30
19.03.2025	Józefów ul. Słonecznego Poranka ul. Główna od 1 do 23Z i od 1 do 51 ul. Strużańska od 1 do 29Z ul. Polnych Maków ul. Leśna Polana ul. Leśna ul. Leśne Osiedle ul. Poziomkowa ul. Piaskowa ul. Dzika ul. Objazdowa ul. Krótka Kąty Węgierskie ul. Polna Droga ul. Akacja od 18 do 85 ul. Porannej Rosy ul. Marzycieli	04-1660 (JÓZEFÓW SŁUPEK), 04-1223 (JÓZEFÓW AFRODYTA), 04-1286 (JÓZEFÓW GOLCE), 04-1227 (JÓZEFÓW POZIOMKOWA), 04-0416 (JÓZEFÓW 1), 04-1085 (KĄTY WĘGIERSKIE 5), 04-1157 (JÓZEFÓW 2 KOLONIA), 04-0274 (JÓZEFÓW UNIWERSAL)	8:30-13:30
19.03.2025	Serock ul. Wyzwolenia od 28E do 32F numery parzyste, 57L, 59A, 59B ul. Elizy Orzeszkowej ul. Adama Mickiewicza od 1 do 9 ul. Stanisława Ignacego Witkiewicza ul. Cypriana Kamila Norwida ul. Adama Asnyka ul. Władysława Reymonta ul. Ferdynanda Antoniego Ossendowskiego ul. Czesława Miłosza ul. Juliana Tuwima ul. Jana Matejki ul. Czesława Niemena	04-0744 (SEROCK WYZWOLENIA)	9:30-12:00
19.03.2025	Serock ul. Jaśminowa ul. Kwiatowa ul. Ogrodowa 1A, 15, 15A, 16, 28, 33, 37 ul. Karola Tchorka 8, 10	04-0707 (SEROCK KWIATOWA)	12:30-14:30
19.03.2025	Serock ul. ks. Mariana Batogowskiego ul. Jana Kochanowskiego ul. Mikołaja Reja ul. Czesława Miłosza 15, 21, 23	04-1805 (SEROCK BATOGOWSKIEGO)	15:00-17:30
20.03.2025	Izbica ul. Zegrzyńska od 48 do 60 Dębe ul. Zegrzyńska 1E, 2, od 60 do 64	04-1016 (IZBICA WIEŚ 2)	7:00-9:30
20.03.2025	Góra ul. Poprzeczna ul. Warszawska ul. Dworcowa Janówek Drugi ul. Kwiatowa ul. Jagodowa ul. Sosnowa ul. Żwirowa ul. Brylantowa ul. Graniczna Trzciany ul. Diamentowa ul. Żwirowa ul. Opalowa ul. Smaragdowa ul. Nefrytowa ul. Kwarцова ul. Bursztynowa Janówek Pierwszy ul. Graniczna ul. Kwiatowa ul. Różana ul. Zacisze od 2 do 32 - numery parzyste, od 29 do 45 numery nieparzyste ul. Dworcowa 29, 29A, 29B, 37, 41, 42A, 47, 102	04-1144 (JANÓWEK 1), 04-1121 (JANÓWEK A STACJA PKP), 04-1009 (GÓRA POPRZECZNA), 04-0672 (JANÓWEK 2 PRZEJAZD PKP), 04-1275 (JANÓWEK DRUGI KWIATOWA)	8:30-13:30
20.03.2025	Dębe 1C, 1D, 1G, 2A, 3, 4B, 5B, 5F, 5G, 7, 8, 8B, 8C, 9, 9A, 26, 10, 11C, 14A, 19, 25, 25B, 47, 54, 59, 59A, 63, 80, 84B ul. Bukietowa ul. Forteczna ul. Zegrzyńska 8, 10, 11, 12, 14, 15, 16, 17, 18, 20, 22, 24, 25, 26 ul. Domowa ul. Magnolii ul. Polna 4, 6, 8, 10, 12, 14, 16, 18	04-1613 (DĘBE LETNISKO)	9:30-12:00
20.03.2025	Jachranka ul. Dosińska 60, 62, 64, 66, 67, 68, 81 ul. Ogrody Przyjaciół ul. Polnych Kwiatów ul. Ciasteczkowa	04-1687 (Stacja 04-1687)	12:30-15:00
20.03.2025	Skubianka ul. Zegrzyńska 37, 39, 41, 44, 46, 48, 50, 52, 52A-F, 54, 54A-F ul. Turkusowa ul. Sportowa ul. Perłowa ul. Zielone Wzgórze	04-0459 (SKUBIANKA FLORCZYKOWSKI)	15:00-17:00
24.03.2025	Legionowo ul. Polskiej Organizacji Wojskowej 2A, 8, 14, 16 ul. Kolejowa od 2 do 32 numery parzyste ul. Stefana Okrzei ul. Józefa Mireckiego od 1 do 15A ul. Aleja Legionów od 1 do 14, 16, 18, 20 ul. Targowa od 1 do 4	04-0795 (LEGIONOWO LGB), 04-0015 (LEGIONOWO ŁAJSKI)	8:00-14:00

Przerwy w dostawie energii elektrycznej spowodowane są koniecznością przeprowadzenia prac konserwacyjnych na urządzeniach energetycznych, za niedogodności przepraszamy

ZGŁASZANIE AWARII I USZKODZEŃ ORAZ BIEŻĄCE INFORMACJE O AWARIACH I PRACACH PLANOWYCH

TEL. 991



PGE Dystrybucja S.A Oddział Warszawa RE Legionowo zawiadamia, że planowana jest przerwa w dostawie energii elektrycznej dla odbiorców zamieszkałych:

POWIAT NOWODWORSKI

Data	gmina, miejscowość nazwy i zakres numerowy ulic	Numer i nazwy stacji	Wyłączenia w godzinach
18.03.2025	Błędowo ul. Słowiańska 1C, 2, 2A-Z, 129, 131, 133, 135, 136, 138, 139, 140, 142, 144, 146, 148, 150, 150A, 152, 154, 156, 158	04-1705 (STACJA 04-1705)	7:00-9:30
18.03.2025	Błędowo ul. Karasia ul. Sielawy ul. Złotej Rybki ul. Różanki	04-1068 (BŁĘDOWO DZIAŁKI)	9:30-12:00
18.03.2025	Goławice Pierwsze od 76 do 80P	04-0464 (GOŁAWICE DOM PRACY TWORCZEJ)	12:30-15:00
18.03.2025	Goławice Pierwsze działki od 108 do 175	04-0156 (GOŁAWICE WKRA)	15:00-17:30
19.03.2025	Stare Grochale 27, 27H, dz. 50/13	04-0738 (GROCHALE STARE 2)	10:00-14:00
21.03.2025	Błędowo od 17 do 31 ul. Słowiańska od 2 do 66 ul. Brzozowa od 1 do 74 ul. Bursztynowa od 2 do 54 ul. Platynowa od 3 do 45	04-1389 (BŁĘDOWO)	10:00-15:00
24.03.2025	Czosnów ul. Gminna ul. Krótka ul. Leśna ul. Strażacka od 2 do 18 numery parzyste, od 1 do 47 numery nieparzyste ul. Warszawska 38, 40, 42, od 44 do 89, 91, 93, 95	04-1615 (CZOSNÓW ZLEWNIA MLEKA)	8:30-13:30

Przerwy w dostawie energii elektrycznej spowodowane są koniecznością przeprowadzenia prac konserwacyjnych na urządzeniach energetycznych, za niedogodności przepraszamy

SPORT i URODA

USŁUGI

remont i budowa

- **Hydraulik: Naprawy-Awarie-Re-monty.** Legionowo i okolice. Tel. 692-827-915
LEG 53564

- **Malowanie, tapetowanie osobiście,** solidnie 694-065-757
LEG 53577

ogrodnicze

WYCINKA DRZEW METODĄ ALPINISTYCZNĄ
- SEKCYJNA WYCINKA DRZEW
- PRZECINANIE PRZEŚWIETLANIE KORONY DRZEW
- USUWANIE DRZEW GAŁĘZI KONARÓW MARTWYCH
- USŁUGI RĘBAKIEM, ZRĘBKOWANIE GAŁĘZI ORAZ WYWÓZ UROBKU
698 991 470
Z PODNOŚNIKA • MIEJSCA TRUDNO DOSTĘPNE • PROFESJONALNIE

- **Wycinka drzew metodą alpinistyczną,** sekcyjna wycinka drzew, przycinanie, przesiewianie koron drzew, usuwanie martwych drzew, gałęzi, konarów, usługi rębakiem, zrębkowanie gałęzi oraz wywóz urobku. Z PODNOŚNIKA, MIEJSCA TRUDNO DOSTĘPNE, PROFESJONALNIE. 698-991-470
LEG 53176

inne

OGŁOSZENIA DROBNE
do bieżącego numeru przyjmujemy
DO PONIEDZIAŁKU
do godziny 12:00.

PROFESJONALNE

NISZCZENIE I UTYLIZACJA DOKUMENTÓW
PRZYJEŻDŻAMY PO DOKUMENTY
VICTORIA-RECYCLING

Tel. 604 913 993

■ **PROFESJONALNE NISZCZENIE I UTYLIZACJA DOKUMENTÓW.** VICTORIA-RECYCLING.
PRZYJEŻDŻAMY PO DOKUMENTY
Tel. 604 913 993
LEG 53578

ROBERT
WYTRAJER I USŁUGI PODNOŚNIKIEM KOSZOWYM
602 86 57 86
www.robert.media.pl

Wynajem i usługi podnośnikiem koszowym. Tel. 602 86 57 86,
www.robert.media.pl
LEG 53551

BIZNES

NIERUCHOMOŚCI

sprzedam działkę

- **Działka budowlana 7km od Długosio-**
dła gm. Długosiodło 602 308 926
PUL 53582

kupię nieruchomość

Kupię mieszkanie, może być do
remontu lub zadłużone, w Legio-
nowie lub Nasielsku. Pomogę w
procedurach. Tel 504 285 806
LEG 53574

do wynajęcia

Wynajmę pokój w Legionowie.
502 029 326
LEG 53538

poszukuję do wynajęcia

- **Szukam do wynajęcia niedrogiej**
kawalerki w Legionowie. 786
846 259
LEG 53584

ROLNICTWO

sprzedam

- **JAJA WIEJSKIE OD KUR GRZEBIĄCYCH**
Tel. 728 366 774 ul. Małolecka 26,
Nieporęt. Możliwość dowozu lub
odbioru w Legionowie, 22 784 69 72.
LEG 53576
- **Prasę rolującą New Holland 841, cena**
4000 zł. 516 441 453
PUL 53585

UROCZYSTOŚCI

organizacja imprez



- **Parodysta, wodzirej, konferansjer,**
animator kultury, półfinalista pro-
gramu „Mam talent” - tanio, solidnie
- Legionowo i okolice 791833101
LEG 53575

WYCINKA DRZEW METODĄ ALPINISTYCZNĄ
- SEKCYJNA WYCINKA DRZEW
- PRZECINANIE PRZEŚWIETLANIE KORONY DRZEW
- USUWANIE DRZEW GAŁĘZI KONARÓW MARTWYCH
- USŁUGI RĘBAKIEM, ZRĘBKOWANIE GAŁĘZI ORAZ WYWÓZ UROBKU
698 991 470
Z PODNOŚNIKA • MIEJSCA TRUDNO DOSTĘPNE • PROFESJONALNIE

WBA.6740.40.2025

Pułtusk, 07 marca 2025 r.

OBWIESZCZENIE

Starosta Pułtusk zgodnie z art. 11d ust. 5 ustawy z dnia 10 kwietnia 2003 r. o szczególnych zasadach przygotowania i realizacji inwestycji w zakresie dróg publicznych (Dz.U. z 2024 r., poz. 311).

INFORMUJE

iż zgodnie z art. 61 ustawy z dnia 14 czerwca 1960 r. Kodeks postępowania administracyjnego (Dz. U. z 2024 poz. 572) w dniu 07.02.2025 r. na wniosek Wójta Gminy Świercze zostało wszczęte postępowanie administracyjne w sprawie wydania zezwolenia na realizację inwestycji drogowej polegającej na budowie drogi gminnej nr 340532W Chmielewo-Golebie.

Jednocześnie informuje się, że zgodnie z art. 10 ustawy z dnia 14 czerwca 1960 r. Kodeks postępowania administracyjnego (Dz. U. z 2024 r., poz. 572) każdy, czyjego interesu prawnego lub obowiązku dotyczy postępowanie albo kto żąda czynności organu ze względu na swój interes prawny lub obowiązek ma prawo do zapoznania się z aktami sprawy, po wcześniejszym uzgodnieniu terminu z właściwym pracownikiem Urzędu oraz składania uwag i wniosków w Wydziale Budownictwa i Architektury Starostwa Powiatowego w Pułtusku ul. Marii Skłodowskiej Curie 11, w terminie 14 dni od daty podania niniejszej informacji do publicznej wiadomości w godzinach pracy urzędu t.j.: poniedziałek - piątek w godz. 8⁰⁰-16⁰⁰.

nadaj DROBNE na stronie
www.nadajdrobne.pl



■ RESTAURACJA LEGIONOWSKA;
chrzciny, komunie, stypy,
urodziny, uroczyste obiady,
romantyczne kolacje, catering.
Tel. 505-360-809, www.legionowska.pl
LEG 53178

SPRZĘT IT**MATRYMONIALNE**

■ Pani lat 70+ pozna wdowca z autem, prawdziwego przyjaciela, inteligentnego, bez zobowiązań, uczciwego, bez nałogów, solidnego, sumiennego, lojalnego, uczuciowego, pracowitego, czystego, dbałego o wszystko 786 237 031
NDM 53581

■ Poznam Panią stanu wolnego wiek 60-70 lat 513 628 253
NDM 53579

KOMUNIKATY

AUTO NAPRAWA
• MECHANIKA • GEOMETRIA • CZĘŚCI
• WYWAŻANIE KÓŁ • KLIMATYZACJA
Adam Szczyrkowski ☎ 605 94 91 91
05-110 JABŁONNA UL. WYGONOWA 1 022 782 49 10
pn. - pt. 8.00 - 17.00

PROFESJONALNE

**NISZCZENIE
I UTYLIZACJA
DOKUMENTÓW**

PRZYJEŻDZAMY PO DOKUMENTY

VICTORIA-RECYCLING

Tel. 604 913 993

**FOTO
-TANIO-
VIDEO**
www.foto-legionowo.pl

**OGŁOSZENIA
DROBNE**
do bieżącego numeru
przyjmujemy
DO PONIEDZIAŁKU
do godziny 12:00.

MOTOKLINIKA
mgr inż. Zbigniew Książek
MECHANIKA I ELEKTRYKA SAMOCHODOWA
WSZYSTKICH MAREK
Legionowo, Ul. Wrzosowa 11a
tel. 22 784 44 50, 504 688 558 www.motoklinika.auto.pl

**PRZYJĘCIA KOMUNIJNE****OSTATNIE TERMINY NA 2025**

Zapraszamy: tel. 531 093 982; 507 104 572; 535 608 628

e-mail: info@palacjablonna.pan.pl



LEGIONOWO



• SERWIS • SPRZEDAŻ

• WYNAJEM

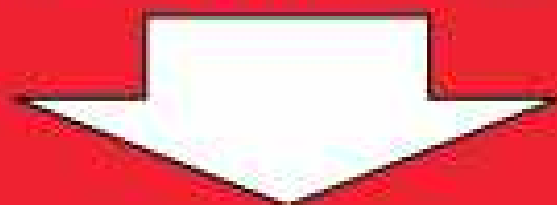
URZĄDZEŃ

DRUKUJĄCYCH

TONERY • TUSZE

USŁUGI XERO

tel. 22 784 07 95 / xeroserwis.pl



Jagiellońska 8

Marcowe spotkanie Klubu Winyłowej Płyty

W niedzielę, 16 marca, w Filii Miejskiego Ośrodka Kultury przy ul. Targowej 65. odbyło się kolejne spotkanie Klubu Winyłowej Płyty.



Tym razem gościem Roberta Szymańskiego był Marek Sierocki – znakomity dziennikarz muzyczny, człowiek o wszechstronnej wiedzy, na którego publikacjach wychowało się niejedno pokolenie słuchaczy. Jak zwykle było dużo

muzyki oraz bardzo wiele ciekawostek i informacji. Gość zgodził się również odpowiadać na pytania ze strony publiczności, co czynił cierpliwie i wyczerpująco. Spotkanie przebiegło w fantastycznej atmosferze, a publiczność dopisała. **r.**



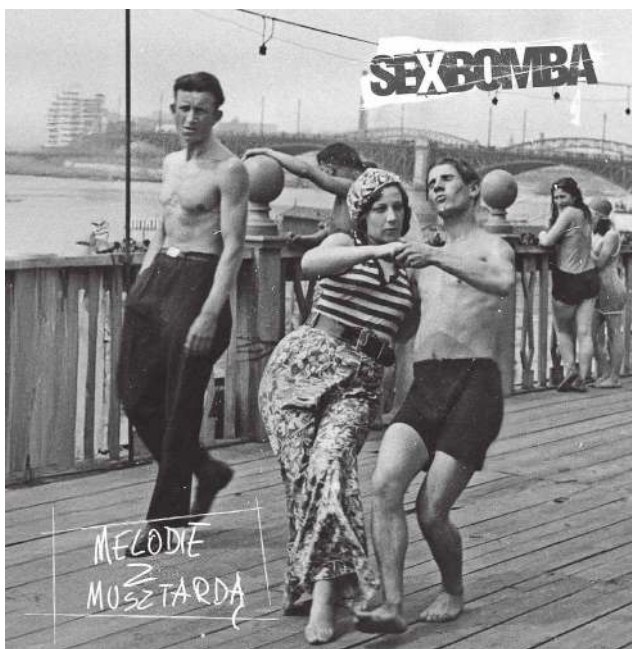
Koncert Promocyjny nowej płyty zespołu **SEXBOMBA**

W pierwszy dzień wiosny, czyli w piątek, 21 marca zespół Sexbomba zagra w Warszawskim klubie „Mechanik” przy ul. Narbutta koncert promujący swój nowy album zatytułowany „Melodie z musztardą”.

Na płytę złożyły się piosenki uznanych autorów takich jak Marek Grechuta, Agnieszka Osiecka, Wojciech Młynarski i inni, podane

w odświeżonych wersjach. Wydawcą płyty jest firma Mystic Production. Pierwszym singlem z tego albumu został utwór „Już taki jestem zimny drań” wykonany bravurowo przed laty przez Eugeniusza Bodo. Do piosenki powstał również teledysk <https://www.youtube.com/watch?v=1lu3ZDNDBWo>

Autor okładki
Lukasz Pach
Foto Wojciech Gonder



WYBORY 2025

Dlaczego zagłosuję na Karola Nawrockiego

Popieram Karola Nawrockiego kandydata na Prezydenta RP, bo jest człowiekiem wiarygodnym. Kiedy oglądam spotkania z wyborcami widzę, że to co głosi na wiecach wyborczych jest prawdziwe. Ma ciekawy plan na Polskę. W jego programie jest pomysł na rozwój naszej ojczyzny oparty na niskich prorodzinnych podatkach i inwestycjach tj. CPK, atom. W jego postulatach jest wypowiedzenie Paktu Migracyjnego i zablokowanie Zielonego Ładu, które są niebezpieczne dla naszego kraju.

Wierzę, że kiedy zostanie prezydentem na pewno dotrzyma składanych podczas spotkań z wyborcami obietnic i będzie miał siłę by je realizować.

Jest odpowiedzialnym i odważnym kandydatem i będę głosować na dr Karola Nawrockiego, bo Polska potrzebuje takiego prezydenta, który zapewni bezpieczeństwo i normalność w obecnych czasach.

Poglądy, które głosi kandydat są zbieżne z moimi konserwatywnymi poglądami odnośnie polityki gospodarczej, społecznej i szeroko pojętej polityki.

Zachęcam legionowian i mieszkańców powiatu legionowskiego do oddania głosu w wyborach prezydenckich na pana dr Karola Nawrockiego.



Bartosz Astrachancew

APEL DO SYMPATYKÓW KAROLA NAWROCKIEGO:

Jeśli macie możliwość umieszczenia banneru naszego kandydata w miejscu dobrze widocznym i sensownym zapraszamy do biura PiS na ul Jagiellońskiej we wtorki od 18.00-20.00 lub kontakt z legionowskim PiS-em przez stronę FB.

PRZEKAŻ DAROWIZNĘ

NA KOMITET WYBORCZY KANDYDATA NA PREZYDENTA
RZECZYPOSPOLITEJ POLSKIEJ KAROLA NAWROCKIEGO

Przelew musi zawierać:



Dane odbiorcy

Komitet Wyborczy Kandydata na Prezydenta
Rzeczypospolitej Polskiej Karola Nawrockiego
Aleje Jerozolimskie 99 lok. 8, 02-001 Warszawa



Numer konta

62 1020 1026 0000 1202 0695 5878



Tytuł przelewu

Darowizna, obywatel Polski, zamieszkały
na terenie RP

Uwaga!



Wpłaty mogą pochodzić tylko od **osób fizycznych będących obywatelami** Rzeczypospolitej Polskiej i mających **stałe miejsce zamieszkania** na terenie Polski.



Nie można dokonywać wpłat:

- ✗ gotówką w banku,
- ✗ gotówką na poczcie lub w kasach płatniczych,
- ✗ z konta prowadzonej działalności gospodarczej,
- ✗ z konta prowadzonego dla gospodarstwa rolnego.



Więcej informacji na:

www.karolnawrocki2025.pl



JABŁONNA INWESTUJE W GEOTERMIE - odwiert Jabłonna GT-1 w realizacji

Gmina Jabłonna kontynuuje realizację projektu badawczego związanego z wykonaniem pierwszego odwiertu geotermalnego na swoim terenie.



**zdjęcie
MIESIĄCA
MARZEC**

Do Wygrania
**BON EMPIK
O WARTOŚCI
100 ZŁ!**

karta prezentowa
empik
Wszystkie paręgi, zajawki, koniki

**Wykonaj zdjęcie na terenie Gminy Jabłonna
i weź udział w konkursie "Zdjęcie Miesiąca"!**

Autor najlepszego zdjęcia w danym miesiącu zostanie nagrodzony pakietem gadżetów promocyjnych Gminy Jabłonna oraz bonem EMPIK o wartości 100 zł. Dodatkowo nagrodzone zdjęcia zostaną użyte w działaniach promocyjnych Gminy Jabłonna.

Więcej informacji
po zeskanowaniu
kodu QR



lub na stronie
www.jablonna.pl

Organizatorzy:



Przedsięwzięcie to, wpisujące się w rządowy program „Udostępnianie wód termalnych w Polsce”, ma na celu ocenę potencjału eksploatacyjnego lokalnych zasobów geotermalnych oraz ich przyszłego wykorzystania w kontekście energetycznym. Eksploracyjny odwiert Jabłonna GT-1 zostanie wykonany w pobliżu Gminnego Punktu Selektywnej Zbiórki Odpadów Komunalnych (GPSZOK), a zakończenie prac przewidywane jest na 2026 r.

W ramach postępowania przetargowego wyłoniono Inżyniera Projektu odpowiedzialnego za nadzór nad realizacją całego procesu geologiczno-wiertniczego. Wybór padł na firmę Multiconsult Polska, której zakres obowiązków obejmuje bieżącą koordynację prac geologicznych i wiertniczych, nadzór nad badaniami próbek geologicznych oraz analizę właściwości fizykochemicznych wód podziemnych, a także opracowanie dokumentacji podsumowującej wyniki eksploracji.

Zgodnie z założeniami projektu, odwiert Jabłonna GT-1 osiągnie głębokość do 1850 m, co pozwoli na przeprowadzenie szczegółowych analiz hydrogeologicznych i termicznych wód zalegających w strukturach geologicznych tego rejonu. W przypadku uzyskania pozytywnych wyników badań możliwe będzie podjęcie działań w kierunku zagospodarowania zasobów termalnych na potrzeby systemów ciepłowniczych opartych na odnawialnych źródłach energii, co wpisuje się w długofalową strategię transformacji energetycznej kraju.

Finansowanie projektu zostało zapewnione w ramach środków przyznanych przez Narodowy Fundusz Ochrony Środowiska i Gospodarki Wodnej (NFOŚGW), który w listopadzie 2024 r. podpisał umowy na dofinansowanie odwiertów badawczych w dziesięciu gminach na terenie województw lubuskiego, łódzkiego, mazowieckiego i świętokrzyskiego. Wysokość wsparcia finansowego dla gminy Jabłonna przekracza 14 mln zł, co pozwala na pełne pokrycie kosztów związanych z realizacją pierwszego odwiertu.

W przypadku potwierdzenia parametrów umożliwiających efektywne zagospodarowanie wód geotermalnych w Jabłonie, możliwe będzie ubieganie się o dalsze dofinansowanie z NFOŚGW na budowę ciepłowni geotermalnej, co w konsekwencji umożliwi mieszkańcom dostęp do tańszej i bardziej ekologicznej energii.

Projekt realizowany w gminie Jabłonna stanowi istotny element krajowej strategii rozwoju odnawialnych źródeł energii, a jego wyniki mogą stać się punktem odniesienia dla innych samorządów zainteresowanych wykorzystaniem zasobów geotermalnych. W kontekście długoterminowej polityki energetycznej państwa, tego typu inicjatywy wpisują się w działania na rzecz dekarbonizacji gospodarki oraz zapewnienia stabilności dostaw energii cieplnej na poziomie lokalnym.

Paulina Kopera

INFORMACJA

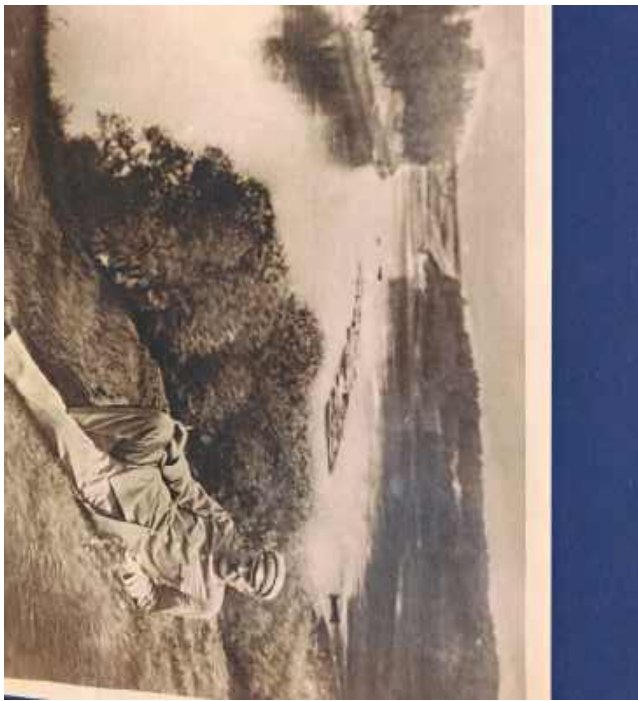
**o wywieszeniu wykazu nr 3/2025
z dnia 12.03.2025 roku nieruchomości
przeznaczonej do zbycia**

Wójt Gminy Jabłonna stosownie do dyspozycji zawartych w art. 35 ust. 1 i 2 ustawy z dnia 21 sierpnia 1997 r. o gospodarce nieruchomościami, podaje do publicznej wiadomości, że na tablicy informacyjnej oraz na stronach internetowych Urzędu Gminy Jabłonna, na okres 21 dni, został zamieszczony wykaz nr 3/2025 nieruchomości przeznaczonej do zbycia w trybie bezprzetargowym.

Dodatkowych informacji udziela Referat Geodezji i Gospodarki Nieruchomościami Urzędu Gminy Jabłonna - tel. 22 767 73 11



Śliwkowy hołd dla Marszałka



Tradycja obchodzenia przypadających na 19 marca imienin Marszałka Józefa Piłsudskiego sięga swymi korzeniami jeszcze czasów walk Legionów Polskich podczas I Wojny Światowej. W okresie międzywojennym była to jedna z ważniejszych i hucznie obchodzonych (choć nieformalnych), uroczystości w środowiskach piłsudczykowskich.

O dawnych tradycjach przypomniał nam Henryk Matuszewski - inicjator i pomysłodawca konkursu wiedzy o Legionach Polskich. W tym roku, w przeddzień imienin Marszałka, w filii Muzeum Historycznego w Legionowie spotkali się miłośnicy jego dziedzictwa - wspomniany wyżej pasjonat historii i propagator postaci Marszałka Henryk Matuszewski, były prezydent Legionowa Andrzej Kicman oraz związany

z muzeum dr Adam Kaczyński. Wspólnie oddali hołd twórcy niepodległej Polski w sposób, który z pewnością przypadłby mu do gustu - przy filiżance mocnej herbaty oraz ulubionym cięście z suszonymi śliwkami.

Józef Piłsudski znany był wszak ze swojego zamiłowania do herbaty, którą pijał mocno parzoną i słodzoną, w szklance, wedle rosyjskiej tradycji. Towarzyszył jej często wypiek, który szczególnie



sobie upodobał - placek ze śliwkami, pieczony według sprawdzonego przepisu przez Adelę Haydukowicz, wieloletnią służącą w jego domu. Aleksandra Piłsudska wspominała, że placek ten był kruchy, wypełniony aromatyczną masą śliwkową i pokryty zapiekana pianką.

- Po dość długich staraniach udało się nam sprawić, iż w ofercie naszych okolicznych „Biedronek” znalazło się w końcu bardzo przyzwoite i przystępne cenowo ciasto śliwkowe od Cukierni „Janczewscy” z Nowego Modlina. W sam raz na imieniny

Marszałka - zdradził nam Henryk Matuszewski.

Zgromadzeni na tych nietypowym spotkaniu panowie nie wiedzą, czy nowa „śliwkowa” tradycja w dniu imienin Marszałka ma szansę się upowszechnić. Zapewniają jednak, że z całą pewnością przyjemniej jest dyskutować o historii z jakimś dobrym lokalnym smakołykiem.

Spotkanie w Legionowie miało nie tylko wymiar historyczny, ale także kulinarny. Uczestnicy podkreślali, jak ważne jest pielęgnowanie pamięci o Marszałku także w codziennych, drobnych gestach.

ARCHEOLOGICZNA
PODRÓŻ PO MAZOWSZU

ŁYSA GÓRA K/CHORZEL

ENIGMATYCZNE STANOWISKO
Z WCZESNEJ EPOKI ŻELAZA
NA PÓŁNOCNYM MAZOWSZU

DR BARTŁOMIEJ KACZYŃSKI

MUZEUM HISTORYCZNE W LEGIONOWIE
ZAPRASZA NA SPOTKANIE,
KTÓRE ODBĘDZIE SIĘ W PAWILONIE
WYSTAWIENNICZYM

23 MARCA
2025

15.30 | MUZEUM HISTORYCZNE W LEGIONOWIE
UL. MICKIEWICZA 23



ZABYTEK MIESIĄCA

Kafel piecowy



W tym miesiącu Dział Archeologiczny Muzeum Historycznego w Legionowie wybrał na zabytek marca miskowy kafel od pieca, który od niedawna można oglądać na naszej stałej wystawie poświęconej archeologii ziem powiatu legionowskiego

Przedmiot ten został przekazany do zbiorów muzeum po zakończeniu wykopaliskowych badań archeologicznych prowadzonych na rynku w Serocku. Podobnie jak inne przedmioty pochodzące z tego zbioru poddano go procesom konserwacji. Połączono ze sobą rozkruszone fragmenty.

Brakujące elementy uzupełniono gipsem, który następnie pomalowano. Wykonano także dokumentację rysunkową tego przedmiotu.

Omawiany kafel od pieca był elementem zakrywającym tzw. wyczystkę, czyli część umożliwiającą wyczyszczenie pieca z nagromadzonego popiołu i sadzy. Datować go można na XVI w. r.



W dniach 1-2 marca 2025 roku na Pływalni Miejskiej w Ciechanowie odbyły się ogólnopolskie zawody pływackie XXVI Grand Prix Ciechanowa o Puchar Prezydenta Krzysztofa Kosińskiego. Gospodarzem wydarzenia był klub „Orka Ciechanów”, który zgromadził na starcie 580 zawodników z 42 klubów z całej Polski

Zawodnicy „Delfina” Legionowo z sukcesami na XXVI Grand Prix Ciechanowa

W zawodach wystąpili również reprezentanci legionowskiego „Delfina”, startując pod opieką trenerów Piotra Cesarzyka w sobotę oraz Daniela Krepsa w niedzielę. W składzie drużyny znaleźli się: Daria Lech, Alina Kalinowska, Adrianna Kalinowska, Hanna Lazurek, Filip Gajownik, Kacper Wrzesiński, Karol Michalski, Jakub Rapacki, Antoni Rapacki, Mykhailo Kharitonyk, Maciej Praga oraz Kacper Wrzesiński.

Podczas zawodów pływacy „Delfina” wielokrotnie stawali na podium oraz poprawiali swoje rekordy życiowe, co stanowiło powód do dumy dla trenerów oraz rodziców. Poniżej przedstawiono wyniki osiągnięte przez zawodników legionowskiego klubu.

Wyniki zawodników „Delfina” Sobota,

1 marca 2025 roku

Daria Lech: 50 metrów stylem dowolnym – 32,77 s; 200 metrów stylem grzbietowym – 2:52,54; 100 metrów stylem grzbietowym – 1:28,41.

Antoni Rapacki: 50 metrów stylem dowolnym – 35,99 s; 100 metrów stylem klasycznym – 1:47,72; 100 metrów stylem dowolnym – 2:21,54.

Filip Gajownik: 100 metrów stylem motylkowym – 1:11,76 – drugie miejsce; 200 metrów stylem zmiennym – 2:42,16 – trzecie miejsce; 50 metrów stylem dowolnym – 28,02 s.

Mykhailo Kharitonyk: 100 metrów stylem klasycznym – 1:40,07; 200 metrów stylem grzbietowym – 3:06,85.

Kacper Wrzesiński: 100 metrów stylem grzbietowym – 1:15,79; 100 metrów stylem dowolnym – 1:11,27.

Jakub Rapacki: 200 metrów stylem zmiennym – 2:32,33.

Niedziela,

2 marca 2025 roku

Daria Lech: 50 metrów stylem dowolnym – 32,68 s – drugie miejsce; 50 metrów stylem grzbietowym – 38,74 s – pierwsze miejsce; 100 metrów stylem zmiennym – 1:25,55.

Alina Kalinowska: 50 metrów stylem dowolnym – 33,56 s – trzecie miejsce; 50 metrów stylem grzbietowym – 41,21 s – drugie miejsce; 50 metrów stylem klasycznym – 44,66 s; 50 metrów stylem motylkowym – 44,83 s.

Adrianna Kalinowska: 25 metrów stylem dowolnym – 26,99 s; 25 metrów stylem klasycznym – 37,03 s.

Hanna Lazurek: 25 metrów stylem dowolnym – 21,76 s; 25 metrów stylem klasycznym – 30,54 s.

Filip Gajownik: 50 metrów stylem dowolnym – 28,19 s – drugie miejsce; 50 metrów stylem motylkowym – 30,96 s – pierwsze miejsce; 100 metrów stylem zmiennym – 1:13,19 – drugie miejsce.

Maciej Praga: 50 metrów stylem dowolnym – dyskwalifikacja; 50 metrów stylem klasycznym – 37,82 s – trzecie miejsce.

Karol Michalski: 50 metrów stylem dowolnym – 31,95 s; 50 metrów stylem motylkowym – 32,63 s – drugie miejsce.

Mykhailo Kharitonyk: 50 metrów stylem dowolnym – 34,89 s; 50 metrów stylem grzbietowym – 40,16 s.

Kacper Wrzesiński: 50 metrów stylem dowolnym – 32,13 s; 50 metrów stylem grzbietowym – 34,23 s.

Gratulujemy wszystkim zawodnikom udanych startów i życzymy dalszych sukcesów na kolejnych zawodach pływackich w całym kraju.

Piotr Korycki
Foto: UKS Delfin



MATERIAŁ PROMOCYJNY

Spółki miejskie ramie w ramie z samorządem

Zarówno samorząd, jak i dostawca usług dla ludności, pracują dla dobra wspólnego. Z tego względu musimy się jednoczyć i realizować spójną politykę. Jeśli istniałby rozdźwięk między władzami samorządowymi a spółkami miejskimi, które realizują te same cele, nasza praca nie miałaby sensu – mówi Grzegorz Gruczek, prezes zarządu Przedsiębiorstwa Wodociągowo-Kanalizacyjnego „Legionowo” Sp. z o.o.

Jakie przełożenie na efektywność firmy świadczącej usługi komunalne mają relacje z samorządem?

– Dobra współpraca z lokalnym samorządem jest bardzo ważna. Nasze cele są zbieżne, bo zarówno samorząd, jak i spółki komunalne, czyli dostawcy usług dla ludności, pracują dla dobra wspólnego. Z tego względu musimy się jednoczyć i realizować spójną politykę. Jeśli istniałby rozdźwięk między władzami samorządowymi a spółkami miejskimi, które realizują te same cele, nasza praca nie miałaby sensu. Niemal wszystkie spółki wodociągowo-kanalizacyjne działają ze stuprocentowym udziałem samorządu. Właścicielem naszej spółki jest Gmina Legionowo, którą reprezentuje Prezydent Legionowa, toteż jako podmiot podległy samorządowi jesteśmy zobowiązani do podzielnego zarządzania swoimi działaniami strategii samorządu.

Jak podsumowałby pan realizację owej strategii przez Spółkę w 2024 r.?

– W przypadku naszego przedsiębiorstwa rozwój sieci wodociągowej i kanalizacyjnej jest praktycznie w 100% ukończony. Dlatego teraz skupiamy się głównie na modernizacjach istniejących sieci oraz wprowadzaniu nowych rozwiązań i technologii. Patrzymy jednocześnie w przyszłość z dużym optymizmem. Nasza Spółka ma odpowiedni potencjał i jest organizacyjnie przygotowana do podejmowania nowych wyzwań oraz wykonywania nowych zadań. Jeśli zajdzie taka potrzeba, jesteśmy także gotowi do udzielania pomocy okolicznym gminom w zakresie dostarczania wody i odprowadzania ścieków, a także do przeprowadzania ich zasobów oraz infrastruktury technicznej. Często małe spółki komunalne nie są w stanie, tak jak my, zaoferować odbiorcom tak profesjonalnych usług oraz



konkurencyjnych cen za ich świadczenie. Taka konsolidacja oparta na wsparciu finansowym, a przede wszystkim przekazaniu know-how, wszystkim może wyjść na dobre. Obecnie niektórym gminom dostarczamy wodę, a od innych odbieramy ścieki, niemniej nie jest to jeszcze współpraca o takiej skali, jaka lokalnym społecznościom przyniosłaby wymierne korzyści. Przejście w zarząd małych usługodawców komunalnych mogłoby przełożyć się na odczuwalne oszczędności dla gmin oraz wspomnianą wyższą jakość usług, związanych chociażby z bieżącą eksploatacją, a także odpowiednio szybką reakcją w przypadku awarii. Jednak inicjatywa takiej współ-

pracy, w każdym przypadku, powinna wychodzić od zainteresowanych samorządów.

Jak z punktu widzenia przedsiębiorcy zarządzającego spółką miejską postrzega pan dwukadencyjność w JST?

– Z całą pewnością były istotne powody wprowadzenia tego rozwiązania. Dlatego są argumenty za utrzymaniem dwukadencyjności. Z jednej strony, zarządzający jednostkami samorządu nie mają wtedy czasu, aby popaść w nadmierną rutynę, powielać jedynie stare pomysły oraz zastosowane już rozwiązania. Z drugiej jednak, gdy naszym partnerem w samorządzie jest ktoś, kto jest fachowcem, a zarazem osobą kreatywną, z którą bar-

dzo dobrze się współpracuje, to zawsze istnieje obawa, że może zastąpić go ktoś z kim współpraca będzie trudniejsza. Są więc argumenty za i są argumenty przeciw.

Czy zamierzają państwo korzystać w najbliższym czasie z dofinansowania?

– W najbliższym czasie będziemy budować kolejną stację uzdatniania wody, która zostanie włączona do systemu, ale będzie też pełnić rolę zabezpieczenia na wypadek wzmrożonego zapotrzebowania. Tu warto zaznaczyć, że zużycie wody w Polsce nie przyrasta, głównie za sprawą bariery ekonomicznej i dążenia do oszczędności. Średnia krajowa wciąż jest niższa od europejskiej. Wartość nowej stacji uzdatniania tkwi w studniach głębinowych i zbiornikach wodny czystej, które mogą być wykorzystywane w sytuacjach kryzysowych. Koszt inwestycji szacujemy na 15 mln zł, przy czym oprócz środków własnych będziemy pozyskiwać na ten cel środki zewnętrzne.

Czy patrząc szerzej niż na własne podwórko, branża zasługuje na pozytywną ocenę?

– Polska branża wodociągowa jest dziś w światowej czołówce, niewiele państw jest w stanie się z nami równać. Mieliśmy solidny trzon

inżynieryjny i potrafiliśmy wykorzystać zasoby intelektualne, angażując wiedzę, najlepsze światowe wzorce oraz skutecznie pozyskując dotacje. Pozwoliło to na rozwój i umocnienie wysokiej pozycji sektora wodno-kanalizacyjnego. W średnich i dużych miastach firmy z branży działały naprawdę sprawnie i uzyskują świetne wyniki. Mniejsze jednostki jednak mają wciąż sporo do nadrobienia. Niestety problemem w całej branży jest zarządzanie. Wynika to z faktu, że kierownictwo przedsiębiorstw wodociągowych często nie jest wylaniane z kadry, które się kształciły i zdobywały doświadczenie w przedsiębiorstwach, wodociągowo-kanalizacyjnych. Taka ścieżka kariery, kiedy awansuje się na wyższe stanowiska osoby sprawdzone, pracujące długo w branży i znające się na rzeczy, wydaje się dużo lepsza, niż przyjmowanie na kierownicze stanowiska osób z zewnątrz. Często nie mają one wystarczającej wiedzy, aby szybko odnaleźć się w tak ważnej i wymagającej branży.

Przedruk z magazynu „Rynek Inwestycji” (Nr 35) 2025
Rozmawiał
Mariusz Gryzewski