

ZACHODNIOPOMORSKI MAGAZYN *Rolniczy*



Nr 174
Październik 2022
ISSN 1734-6657
Cena 3,00 zł

ZACHODNIOPOMORSKI OŚRODEK DORADZTWA ROLNICZEGO W BARZKOWICACH

Ekoschematy – nowe płatności 2023-2027

PAŹDZIERNIK
W
OGRODZIE

- Czy nauka może być zabawna? Tak, w PlayZoo!
- Cel: dobrze przechować ziemniaki
- Zezwolenie na nieekologiczny materiał siewny



*Cudze chwalicie,
swoje poznajcie.*



zachodniopomorskiebazarek.pl



Stworzona z myślą o rolnikach i konsumentach strona internetowa zachodniopomorskiebazarek.pl oferuje możliwość tworzenia krótkich łańcuchów dostaw pomiędzy producentami a konsumentami. To doskonała, bezpłatna promocja rolników, producentów regionalnej i ekologicznej żywności, usługodawców, twórców rękodziela oraz kół gospodyń wiejskich. I okazja dla konsumenta – na zakup w cenach producenta, bez dodatkowej marży.

ROLNIKU SKORZYSTAJ!

- ✓ bezpłatna rejestracja
- ✓ darmowa promocja

KONSUMENCIE SKORZYSTAJ!

- ✓ ciekawe oferty z Twojej okolicy
- ✓ zapomnij o marży, kupuj bez pośredników:
od producenta - do konsumenta



JAK SIĘ ZGŁOSIĆ?

Rejestracja na stronie: zachodniopomorskiebazarek.pl

e-mail: zachodniopomorskiebazarek@zodr.pl

tel. 91 561 37 00

W NUMERZE

SYGNAŁY - INFORMACJE

- 5 / XXI edycja konkursu Nasze Kulinarne Dziedzictwo – Smaki Regionów
- 8/ Dożynki w gminie Borne Sulinowo
- 9/ Dożynki powiatowe w Stepieniu
- 10/ AGRO POMERANIA - rolnicza stolica Pomorza Zachodniego
- 14/ XVI Międzynarodowa Wystawa Rękodzielnictwa
- 16/ Najładniejszy Wieniec Dożynkowy 2022
- 18/ X Przegląd Kapel Ludowych
- 19/ Zagrody edukacyjne województwa zachodniopomorskiego – Kószka I
- 20/ Czy nauka może być zabawna? Tak, z PlayZoo!
- 24/ Podchodzę do ziół jak do surowca, który ma pomagać ludziom
- 26/ Aktywne rolniczki powiatu koszalińskiego
- 29/ Nadmiar leków
- 32/ Wyroby mięsne jako przykład żywności funkcjonalnej

TECHNOLOGIA PRODUKCJI ROLNEJ

- 35/ Cel: dobrze przechować ziemniaki
- 38/ Zezwolenie na nieekologiczny materiał siewny
- 40/ Zalecenia
- 41/ Ekoschematy – nowe płatności 2023-2027

PORADNIK GOSPODYNI

- 47/ Szybkie placki
- 49/ Rozgrzewające herbatki na chłodne wieczory
- 50/ Październik w ogrodzie
- 51/ Kalendarz biodynamiczny

EKONOMIKA DLA ROLNIKA

- 52/ Wycena produktów nietowarowych
- 52/ 21 października kończy się nabór na wsparcie działalności pozarolniczej
- 53/ Ruszył nabór w ramach działania „Zarządzanie ryzykiem”
- 53/ Nabory wniosków w ramach KPO
- 54/ Informacja handlowo-rynkowa
- 57/ Rynki rolne



20



41



47



14



32



52



I Zastępca Dyrektora
mgr inż. Adam Kalinowski

Dyrektor ZODR
mgr inż. Dariusz Kłos

II Zastępca Dyrektora
mgr Krzysztof Duszkiewicz

Szanowni Państwo

Postępujące zmiany klimatyczne, objawiające się m.in. tendencją wzrostu temperatury powietrza i niedostatkami opadów w kluczowych okresach rozwoju roślin, skłaniają do podjęcia inicjatywy poprawy efektywności zarządzania wodą na obszarach wykorzystywanych rolniczo. Przygotowanie polskiego rolnictwa na trwające zmiany klimatyczne jest zadaniem niezwykle potrzebnym i wymagającym zaangażowania nie tylko administracji wszystkich szczebli, ale przede wszystkim samych użytkowników wód, których decyzje bezpośrednio wpływają na ilość i jakość wody w rolnictwie i na obszarach wiejskich.

Działania ukierunkowane na walkę ze zjawiskami ekstremalnymi, które są efektem zmian klimatu, w tym także z suszą, podejmowane są na szczeblu rządowym i realizowane głównie przez: Ministerstwo Infrastruktury - Program Priorytetowy „Moja Woda”, Państwowe Gospodarstwo Wodne Wody Polskie – Plan Przeciwdziałania Skutkom Suszy, Program Kształtowania Zasobów Wodnych na Terenach Rolniczych, Krajowy Program Renaturyzacji Wód Powierzchniowych, Ministerstwo Klimatu i Środowiska – Program „Czyste powietrze”, Ministerstwo Rolnictwa i Rozwoju Wsi – Krajowy Plan Odbudowy i Zwiększania Odporności, Polski Ład dla polskiej wsi, Tworzenie Lokalnych Partnerstw ds. Wody (LPW).

Celem LPW ma być zainicjowanie, a następnie zacieśnianie współpracy oraz stworzenie sieci kontaktów pomiędzy lokalnym społeczeństwem a instytucjami i urzędami w zakresie gospodarki wodnej na obszarach wiejskich ze szczególnym uwzględnieniem rolnictwa. W tym celu Zachodniopomorski Ośrodek Doradztwa Rolniczego w Barzkowicach organizuje powiatowe spotkania LPW, podczas których zawiązywane są Partnerstwa. Dzięki stworzeniu struktury organizacyjnej, czyli wyboru Rady Partnerstwa i uchwaleniu Regulaminu, Partnerstwo będzie miało oficjalną.

Wśród beneficjentów projektu są m.in. przedstawiciele Państwowego Gospodarstwa Wodnego Wody Polskie, Spółek Wodnych, Regionalnej Dyrekcji Ochrony Środowiska, Regionalnej Dyrekcji Lasów Państwowych, rolnicy przedstawiciele Zachodniopomorskiej Izby Rolniczej i inne zainteresowane podmioty.

Kolejnym krokiem będzie wypracowanie przez członków LPW wspólnych rozwiązań na rzecz poprawy szeroko pojętej gospodarki wodnej w rolnictwie i na obszarach wiejskich, a mianowicie po przedstawieniu propozycji inwestycji w danej gminie wypracowanie priorytetowej listy inwestycji. Ostatecznym efektem działań Partnerstwa będzie opracowanie „Wieloletniego planu gospodarki wodą w danym powiecie”.

Dzięki przygotowaniu tego planu zainteresowane podmioty będą mogły otrzymać wsparcie finansowe zaplanowane w Krajowym Planie Odbudowy i Zwiększania Odporności oraz w działaniach PROW w okresie przejściowym 2021-2023. Są to dwa poddziałania: 4.3 „Wsparcie na inwestycje związane z rozwojem, modernizacją i dostosowywaniem rolnictwa i leśnictwa” - możliwości realizacji inwestycji w zakresie „Zarządzania zasobami

wodnymi” oraz 5.1 „Wsparcie inwestycji w środki zapobiegawcze, których celem jest ograniczenie skutków prawdopodobnych klęsk żywiołowych, niekorzystnych zjawisk klimatycznych i katastrof”. Pierwsze poddziałanie dotyczy inwestycji w środki trwałe i stwarza możliwość realizacji inwestycji w zakresie „Zarządzania zasobami wodnymi”, natomiast drugie odnosi się do przywracania potencjału produkcji rolnej zniszczonego w wyniku klęsk żywiołowych i katastrof oraz wprowadzenie odpowiednich środków zapobiegawczych i jest to możliwość wykonania robót w zakresie urządzeń melioracji wodnych.

W działalności Wojewódzkich Ośrodków Doradztwa Rolniczego bardzo ważnym aspektem w realizacji projektu „**Tworzenie Lokalnych Partnerstw ds. Wody**” jest wielopoziomowa aktywizacja społeczności lokalnych oraz działania promocyjne i edukacyjne wśród mieszkańców obszarów wiejskich. ZODR w Barzkowicach zaprasza do udziału w spotkaniach LPW, szkoleniach i konferencjach dot. gospodarki wodnej oraz zapoznania się z dostępną literaturą. Zapraszamy na naszą stronę www.zodr.pl zakładka Lokalne Partnerstwa ds. Wody.

Dyrekcja ZODR w Barzkowicach



W powiecie sławieńskim zostało zawiązane Lokalne Partnerstwo do spraw Wody, które przyczyni się do poprawy efektywności zarządzania wodą na obszarach wykorzystywanych rolniczo.

XXI edycja konkursu Nasze Kulinarne Dziedzictwo – Smaki Regionów



27 sierpnia w Ogrodach Przelewickich – Zachodniopomorskim Centrum Kultury Obszarów Wiejskich i Edukacji Ekologicznej odbyła się kolejna, XXI edycja konkursu „Nasze Kulinarne Dziedzictwo – Smaki Regionów”.

KAROLINA KIEWLICZ, ZODR w Barzkowicach

Do tegorocznej edycji konkursu zgłoszonych zostało 60 produktów żywnościowych, natomiast do nominacji do nagrody PERŁA 2022 kandydowało 14 produktów. Po ocenie i degustacji produktów komisja przyznała nagrody i wyróżnienia w czterech kategoriach.



I. Produkty regionalnych pochodzenia zwierzęcego

✓ Podkategoria: produkty i przetwory mięsne – *Ogonówka świdwińska* – Danuta Szymurska, D&W Szymurscy Gospodarstwo Ekologiczne

✓ Podkategoria: produkty i przetwory z ryb – *Pstrąg na surowo* – Emilia Dadoń, Gospodarstwo Rybackie Dadoń

✓ Podkategoria: produkty mleczne – *Złota perła* – Marta Brycka, Gospodarstwo Ekokolonia

✓ Podkategoria: miody – *Miód chabrowy* – Elżbieta i Zygmunt Świnoga, Pasieka „Pszczeli Raj”

✓ Wyróżnienia: *Kiełbasa myśliwska staropolska* – Ryszard Król PPHiUT Róża Wiatrów, *Ryba bałtycka* – Alicja Jasińska – Połów i Sprzedaż Ryb Bogusław Jasiński, *Miody grzybnickie* – Leszek Lejmanowicz, *Miód gryczany* – Maria i Jan Kotosowscy – Miody Puszczy Barlineckiej



II. Produkty i przetwory pochodzenia roślinnego

✓ Podkategoria: przetwory owocowe – *Jarzębina w syropie z buraka cukrowego* – Urszula Nowak

✓ Podkategoria: przetwory warzywne – *Ocet winny z pomidorów* – Bożena i Ryszard Jaszczowscy, Gospodarstwo Ekologiczne Sedina

✓ Podkategoria: produkty zbożowe – *Chleb baltonowski z „Zakalca”* – Piotr Nachyła, Piekarnia-Cukiernia „Zakalec”





✓ Podkategoria: wyroby cukiernicze – *Tort weselny z fasoli z orzeźkiem* – Iwona Smółka KGW Strzebielewo

✓ Wyróżnienia: *Octy owocowe* – Krzysztof Śmielewski, *Chleb wieloziarnisty na zakwasie* – Bożena Korzuchowska, *Ule z Kłanina* – Jagna Paczkowska, Agnieszka Glińska-Skiba KGW „Ach te Baby”, *Drożdźówka feniksowa z miodem i malinami* – Stowarzyszenie Użytkowników Psychiatrycznej Opieki Zdrowotnej Ich Rodzin i Przyjaciół „Feniks”

III. Napoje regionalne

✓ Podkategoria: napoje bezalkoholowe – *Zakwas buraczany z Dębna* – Aneta i Stanisław Dobropolscy

✓ Podkategoria: napoje alkoholowe – *Miód pitny trójniak dzika róża w beczce dębowej* – Łukasz Kołosowski, Miody Puszczy Barlineckiej

IV. Inne produkty regionalne

✓ *Musztarda domowa z Gąskowa* – Beata Mieczkowska-Miśtak

Spośród nominowanych w finałach regionalnych produktów, Kapituła Krajowa Konkursu dokona wyboru produktów odznaczonych statuetką „Perła 2022”. Krajowy Finał Konkursu, polegający na uroczystości wręczenia statuetki „Perły”, odbędzie się w Poznaniu, podczas Międzynarodowych Targów Smaki Regionów. W tym roku przedstawicielami Pomorza Zachodniego, którzy powalczą o „Perłę” są:

- *Schab swojski świdwiński* – Danuta Szymurska,
- *Paszтет marwicki z królika* – Norbert Dobosiewicz,
- *Jesiotr wędzony Ryby Lubie* – Małgorzata i Piotr Kozłowscy,
- *Masło 82% ze śmietanki ukwaszonej* – Stara Mleczarnia w Bobolicach,
- *Miód pszczele leśny nektarowo-spazdiowy* – Tomasz Sadowski,
- *Świeszewski miód mniszkowy* – Małgorzata Chabowska,
- *Dynia suszona* – Krystyna Hapka,
- *Produkty z dyni* – Bożena i Ryszard Jaszczowscy,
- *Syrop z buraka cukrowego* – Urszula Nowak,
- *Chleb gwdowski* – Danuta i Lech Szlaz,
- *Wino Solaris 2020* – półwytrawne białe – Winnica Bekasiak.





Celem konkursu była identyfikacja oraz promocja oryginalnych, regionalnych produktów żywnościowych wytwarzanych w gospodarstwach i przez lokalnych rzemieślników, a także upowszechnienie wiedzy o możliwości wykorzystania walorów specyficznych produktów w ofercie lokalnego rolnictwa, agroturystyki, rzemiosła i przetwórstwa. Dodatkowym celem było również wskazanie producentom możliwości ubiegania się o odpowiednią prawną ochronę, zgodną ze standardami obowiązującymi w UE.



Laureatów wyłoniła komisja w składzie: Izabella Byszewska – Prezes Zarządu Polskiej Izby Produktu Regionalnego i Lokalnego w Warszawie, Koordynator Krajowego Konkursu, Grażyna Kurpińska – Pełnomocnik Zarządu Polskiej Izby Produktu Regionalnego i Lokalnego w Warszawie, Lucjan Bąbolewski – Dyrektor Książnicy Pomorskiej im. Stanisława Staszica w Szczecinie, Iwona Karwowska – Kierownik Działu Etnografii Pomorza Muzeum Narodowego w Szczecinie, Elżbieta Nowak – Kierownik Biura ds. rolnictwa, łowiectwa i rybactwa Urzędu Marszałkowskiego Województwa Zachodniopomorskiego, Krzysztof Duszkiewicz – Zastępca Dyrektora Zachodniopomorskiego Ośrodka Doradztwa Rolniczego w Barzkowicach, Monika Huk – Kierownik Biura ds. Kadrowych i Płac Wydziału Organizacji i Rozwoju Zasobów Ludzkich Urzędu Marszałkowskiego Województwa Zachodniopomorskiego oraz Dominik Orłowski – Członek Zarządu Polskiej Izby Produktu Regionalnego i Lokalnego w Warszawie.



Organizatorem konkursu na szczeblu centralnym była Polska Izba Produktu Regionalnego i Lokalnego w partnerstwie ze Związkiem Województw RP, natomiast za przebieg kulinarnych zmagania na szczeblu wojewódzkim odpowiadał Zachodniopomorski Ośrodek Doradztwa Rolniczego w Barzkowicach oraz Urząd Marszałkowski Województwa Zachodniopomorskiego.



Dożynki w gminie Borne Sulinowo

10 września w gminie Borne Sulinowo odbyły się Dożynki Gminne. Tegoroczne święto plonów zorganizowano w miejscowości Starowice.

MIROŚLAW ONYSZKO, PZDR w Szczecinku

Uroczystość rozpoczęła się mszą świętą w miejscowym kościele, dożynkowym korowodem i dzieleniem się chlebem. Oficjalnie święto otworzyła burmistrz Dorota Chrzanowska. W swoim wystąpieniu podkreśliła wartość pracy na roli oraz podziękowała wszystkim rolnikom za ich poświęcenie i trud. Starostami dożynek byli Katarzyna i Patryk Dębicy z miejscowości Jeziorna. Prowadzą oni gospodarstwo o mieszanej roślinno-zwierzęcej produkcji. Zajmują się głównie hodowlą kóz i wytwarzaniem wspaniałych kozich serów.

W Konkursie na najładniejszy tradycyjny wieniec dożynkowy pierwsze miejsce zajęło sołectwo Juchowo. W dalszej części uroczystości przewidziano wiele atrakcji, między innymi występy Kapeli Borneńskiej, zespołu „Jarzębiny” z Jelenia oraz wiele konkursów.

Dożynekom towarzyszyły stragany ze zdrową żywnością oraz rękodziełem. Stoły uginały się od przepysznych ciast i innych smakołyków, przygotowanych przez



Koła Gospodyń Wiejskich. Zaprezentowały się między innymi KGW z Łubowa, Kuźnia Talentów z Krągów, Stowarzyszenie „Pomost” z Juchowa.

Swoją obecność zaznaczył również Zachodniopomorski Ośrodek Doradztwa Rolniczego, poprzez prezentację wielu czasopism, broszur i ulotek poświęconych sprawom rolnictwa. Doradca Mirosław Onyszko przeprowadził wiele interesujących rozmów z obecnymi na imprezie rolnikami. Między innymi poruszano pro-

blemy związane ze zmianami klimatycznymi, suszą oraz tegorocznymi plonami. Rolnicy wyrażali też swoje obawy w związku z postępującym deficytem wodnym oraz opłacalnością produkcji.

W godzinach wieczornych rozpoczęła się wspólna zabawa. Na wstępie wystąpiła wokalistka z Ukrainy o imieniu Sasza, następnie zespół Spoczni. Jako ostatni prezentował się D.J. Mario z dyskotekowymi rytmami. Szampańska zabawa trwała do późnych godzin nocnych. ■



Dożynki powiatowe w Stepieniu

ANNA KIRKIEWICZ, PZDR w Szczecinku

Dożynki to niezwykle ważne wydarzenie, wieńczące ogromny trud włożony przez rolników podczas tegorocznych żniw. W tym roku w gminie Biały Bór odbyły się one 3 września w miejscowości Stepień. Uroczystości, zgodnie z tradycją, rozpoczęła dziękczynna msza święta w miejscowym kościele parafialnym pw. Chrystusa Króla. Po zakończonej mszy barwny korowód dożynkowy przemaszerował do parku wiejskiego nad jeziorem. Podążającym w orszaku przygrywała Orkiestra Dęta im. Ziemi Sławieńskiej z mażoretkami ze Sławna. Przedstawiciele władz podziękowali rolnikom oraz złożyli wyrazy szczególnego uznania i szacunku dla ich niezwykle trudnej pracy.

Obecni na dożynkach byli także przedstawiciele wielu instytucji obsługujących rolników. Nie zabrakło też stoiska informacyjno-promocyjnego z Powiatowego Zespołu Ośrodka Doradztwa Rolniczego w Szczecinku.

Podczas tegorocznego święta plonów zostały zaprezentowane pomysłowe i oryginalne wieńce dożynkowe. Mieszkańcy sołectw włożyli dużo pracy, aby godnie zaprezentować się w konkursie na najładniejszy wieniec. W konkurencji tej pierwsze miejsce zajęło sołectwo Jeleń.

Dodatkowymi atrakcjami dożynek była wystawa i degustacja lokalnych specjałów oraz wyrobów kulinarnych. Wśród innych stoisk wyróżniły się te ze zdrową żywnością oraz rękodziełem ludowym i artystycznym. Uroczystość uprzyjemniały występy lokalnych wykonawców. Późnym wieczorem imprezę zakończył występ zespołu folk-rockowego Redlin. ■







AGRO POMERANIA – rolnicza stolica Pomorza Zachodniego

W XXXIV Barzkowickich Targach Rolnych brało udział ok. 350 firm i instytucji związanych z produkcją rolną i rozwojem obszarów wiejskich.

IZABELA ŚWIGOŃ, ZODR w Barzkowicach

Podczas Targów można było zaopatrzyć się prawie we wszystko – w rośliny, krzewy i drzewa, nawozy, środki ochrony roślin, maszyny i urządzenia rolnicze, a także w sprzęt gospodarstwa domowego. Sympatycy i pasjonaci zwierząt mieli okazję poznać rozwój polskiej hodowli, dla nich zorganizowano wystawy bydła mięsnego i mlecznego, koni, pokaz ptaków ozdobnych i zwierząt futerkowych, nie zabrakło gołębi i atrakcji targów w postaci alpaka.

Podczas pierwszego dnia Targów odbyły się XXVIX Jesienne Biegi Przełajowe pod hasłem „Bieg z ekologią”. W zawodach wzięło udział ponad 300 uczestników.

Drugiego dnia, w sobotę 10 września, podczas uroczystego spotkania, wystawców i agrobiznesmenów GRAND PRIX MINISTRA ROLNICTWA otrzymała Grupa AZOTY S.A. Nagrodę Wojewody Zachodniopomorskiego dla najlepszej firmy na Targach podczas XXXIV Barzkowickich Targów Rolnych AGRO POMERANIA 2022 otrzymała firma Smela Maszyny Rolnicze. Nagroda Wojewody Zachodniopomorskiego za Najlepszy Wyrób na Targach przyznana została za Paprykarz Szczeciński ze Szczecina. Nagroda Starosty Stargardzkiego za Najlepszy Wyrób na Targach trafiła do Gospodarstwa Rolnego Moniki Szydlik. Nagroda Wójta Gminy Stargard dla Najlepszej Firmy otrzymała „AGRODOLINKA” Gospodarstwo Agroturystyczne Alicji i Mariusza Ławniczak. Nagrodę Wójta Gminy Stargard za Najlepszy Wyrób na Targach otrzymała Aleksandra Kotschendorff „OBIZ”. Nagroda Prezesa Zachodniopomorskiej Izby Rolniczej dla Najlepszej Firmy na

Targach trafiła do PPHU „SMAK NATURY” Krzysztof Głubka z Kalisza, a za Najlepszy Wyrób firma CHEBOREK Joanna Cyrklaff z Dygowa. Nagrodę Dyrektora Zachodniopomorskiego Oddziału Regionalnego Agencji Restrukturyzacji i Modernizacji Rolnictwa dla Najlepszej Firmy otrzymało Gospodarstwo Rolne Marek Mikulec. Natomiast nagrodę Dyrektora ZOR ARiMR za Najlepszy Wyrób za Sery z Doliny Regi otrzymała Magdalena Adamczewska. Nagroda Dyrektora Zachodniopomorskiego Ośrodka Doradztwa Rolniczego w Barzkowicach dla Najlepszej Firmy na Targach została przyznana Zakładowi uboju i przetwórstwa mięsnego Sendecki Grzegorz z Bobrowiczek.

Nagrody niezależnej komisji za NAJLEPSZY WYRÓB NA TARGACH w kategorii maszyny, urządzenia, technologie otrzymali: I miejsce – Przedsiębiorstwo Handlowo Usługowe Mirosława Zawadzka Radoszyn za kombajn zbożowy MASSEY FERGUSON IDEAL 8T i za nowoczesne rozwiązania techniczne w kombajnie zbożowym zwiększające wydajność i komfort pracy; II miejsce – AGRAVIS Technik Polska Kościan za ciągnik VALTRA VERSU 215 Seria T i za innowacyjne rozwiązania konstrukcyjne; III miejsce – AGRO MILK S.C Sulechów za robot udajowy Ley Astronaut oraz za modułowy i ekonomiczny system zautomatyzowanego doju, WYRÓŻNIENIE dla firm: Talisman ZPUH Krzysztof Tomaszewicz Kingway Grzmiąca – ładowarka KINGWAY 811 za wysoką mobilność i uniwersalność w małym gospodarstwie; Wojtex Group Kamil Szmit, Wojciech Szmit- Stargard – pompa ciepła Panasonic T-CAP za kompleksową obsługę klienta w zakresie finansowania, montażu i serwisowania; Sunward Polska Spółka z o.o. z Warszawy – minikoparka SWE20F za kompleksową obsługę klienta; Przedsiębiorstwo Handlowo Usługowe JAROL Jarosław Omelańczuk z Barwic – opryskiwacz NAVIGATOR

z systemem SmartCom za innowacyjne rozwiązania w zarządzaniu belką polową.

Za NAJLEPSZY WYRÓB NA TARGACH w kategorii artykuły spożywcze nagrodzeni zostali: I miejsce – 4 Bee Sp. z o.o. Suchlica 74-404 Cychry za miód z rokitnikiem i kreatywne połączenie miodu z owocami, II miejsce Gospodarstwo Rolne Monika Szydlik Cerkwica – konfitura z jagody kamczackiej za kompozycję smakową, wygląd produktu i niską zawartość cukru; III miejsce – RHD artykuły spożywcze Biały Dunajec Smak tradycji polegający na długotrwałym procesie marynowania i wędzenia. WYRÓŻNIENIA: Asprod Spółka z o.o. Stargard za Lizaki z belgijskiej czekolady – za ciekawy smak, Paprykarz Szczeciński Daniel Staniszewski za Paprykarz szczeciński oraz kontynuację i rozwój tradycyjnej receptury, oryginalny i niepowtarzalny smak; Smak tradycji Olejniczak Włoszakowice wielkopolskie za smalec po świniobiciu i jego tradycyjny smak; Gospodarstwo Rolne Marek Wiśniewski Chociwel za czosnek kiszony, czosnek w occie i prozdrowotny produkt; Kowal Aleksandra za pierogi z kaszą gryczaną i pieczarkami oraz nawiązanie do tradycji regionalnych; Starożuławski czosnek Nowy Dwór Gdański za olej z czarnuszki i prozdrowotny produkt.

Za NAJLEPSZY WYRÓB NA TARGACH w kategorii środki produkcji pierwsze miejsce zajęła firma INNVIGO Spółka z o.o. Warszawa – fungicyd KIER 450 S.C. za szerokie spektrum zwalczania chorób w roślinach uprawnych, II miejsce NORDKALK Spółka z o.o. z Krakowa – za wapno granulowane i innowacyjne wykorzystanie organicznego lepiszcza z melasy, długi okres przechowywania w szczelnych opakowaniach, szybko rozpuszczalnych w glebach, III miejsce Satio Electronics Dawid Bylicki Brześć Kujawski – nawigacja rolnicza CHCNAV 510 SE za produkt polecany szczególnie dla małych gospodarstw, a wyróżnie-

nie trafiło do BNP Paribas Bank Polska S.A. – aplikacja do zarządzania walutami GOdealer, ułatwiająca międzynarodowy handel artykułami rolnymi.

Tego dnia odbyło się również rozstrzygnięcie konkursu „Zielone Lato”. KATEGORIA I GOSPODARSTWO ROLNE I miejsce: Justyna Jaworska-Balcerak, Chociwle, gm. Bobolice, pow. koszaliński, II miejsce: Anna Britzen, Rusowo, gm. Ustronie Morskie, pow. Kołobrzeski, III miejsce: Bożena Kożuchowska, Jeżyce, gm. Darłowo, pow. sławieński KATEGORIA II OŚRODEK. I miejsce: Katarzyna Kassner, Rakowo, gm. Borne Sulinowo, pow. Szczecinecki, II miejsce: Arkadiusz Lenkowski, Połchowo, gm. Kamień Pomorski, pow. Kamieński, III miejsce: Anna Osiadacz, Robuń, gm. Gościno, pow. Kołobrzeski.

Podczas „X Przeglądu Kapel Ludowych” wyłoniono zwycięzców: I miejsce Zespół „Swojacy” z Sitna, II miejsce Kapela „Chabry” Uniwersytet Trzeciego Wieku ze Stargardu, a III miejsce Kapela Ludowa z Łęczycy. Wyróżnienia otrzymali: Zespół Ludowy „Biesiada” z Szadzka, Zespół Folklorystyczny „Mierzynianki” z Mierzyna „Prząśniczka” Zespół Ludowy Z Pęcina. Nagrody dla laureatów pierwszych trzech miejsc zostały ufundowane przez Grupę Azoty S.A., wyróżnienia ufundował ZODR w Barzkowicach, a upominki dla uczestników Bank Gospodarstwa Krajowego.

Nagrodzone zostały również wieńce dożynkowe. Nagrody i upominki dla laureatów zostały ufundowane przez Grupę Azoty S.A. oraz Wojewodę Zachodniopomorskiego.

Dopełnieniem atrakcyjności tej imprezy było wiele ciekawych wydarzeń, obrazujących bogate dziedzictwo kulturowe i postęp rolniczy polskiej wsi. Nie zabrakło prezentacji Kół Gospodyń Wiejskich oraz prezentacji rękodziela ludowego w ramach XVI Międzynarodowej Wystawy Rękodzielnictwa oraz Wystawy Twórców Ludowych. Były maszyny rolnicze, odbyły się pokazy polowe maszyn i urządzeń rolniczych. Podczas targów odbywały się również szkolenia, konferencje i seminaria tematyczne. Przeprowadzona została debata „Bezpieczeństwo żywnościowe. Wyzwania dla Polski i Europy” organizowana razem z Regionalnym Ośrodkiem Debaty Międzynarodowej w Szczecinie oraz szkolenie w zakresie doradztwa energetycznego realizowane we współpracy z WFOŚiGW w Szczecinie, Program „Czyste Powietrze”.

Przygotowano wiele atrakcji dla dzieci i rodzin. Powstało Wesołe Miasteczko,

przeprowadzone zostały Jesienne Biegi Przełajowe „Bieg z ekologią”, WFOŚiGW w Szczecinie wspólnie z Regionalną Dyrekcją Ochrony Środowiska, Regionalną Dyrekcją Lasów Państwowych, Polskim Związkiem Łowieckim Zarząd Okręgowy w Szczecinie i Komendą Wojewódzką Policji Wydział Prewencji KWP w Szczecinie zorganizował EKOfest, ZODR przygoto-

wał ścieżkę edukacyjną: pszczelarsko-leśną, zainteresowanych zaprosiliśmy na stoisko „Militalni z Barzkowicami”. Podczas targów dzięki promocyjnej akcji Wojskowej Komendy Uzupelnień można było zostać Żołnierzem Rzeczypospolitej Polskiej. Wszystkie te działania stały się ciekawą alternatywą spędzenia weekendu na świeżym powietrzu dla całej rodziny.

Patronat honorowy nad XXXIV Barzkowickimi Targami Rolnymi AGRO POMERANIA 2022 objął Henryk Kowalczyk Wiceprezes Rady Ministrów, Minister Rolnictwa i Rozwoju Wsi, Anna Moskwa Minister Klimatu i Środowiska, Zbigniew Bogucki Wojewoda Zachodniopomorski, Olgierd Kustoszczyk Wicemarszałek Województwa Zachodniopomorskiego, Iwona Wiśniewska Starosta Stargardzki, Jerzy Makowski Wójt Gminy Stargard, Bartłomiej Budzisz Zachodniopomorski Wojewódzki Inspektor Transportu Drogowego w Szczecinie, Andrzej Karbowy Prezes Zachodniopomorskiej Izby Rolniczej, Czesław Bukowiec Przewodniczący Zachodniopomorskiej Rady Wojewódzkiej NSZZ Rolników Indywidualnych „Solidarność”, Michał Bociarski Prezes Wojewódzkiego Związku Pszczelarzy w Szczecinie, dr hab. Roman Kierzek Dyrektor Instytutu Ochrony Roślin - Państwowy Instytut Badawczy w Poznaniu.

Patronat medialny nad wydarzeniem objęli: Telewizja Polska S.A. Oddział w Szczecinie, Polskie Radio Szczecin S.A., Głos Szczeciński, Portal Pszczelarski.pl, KurierPszczelarski.pl. Patronat branżowy nad Targami objęły: Polska Federacja Hodowców Bydła i Producentów Mleka OT w Koszalinie, Szczeciński Związek Hodowców Bydła w Szczecinie, Okręgowy Związek Hodowców Bydła w Koszalinie oraz Krajowy Ośrodek Wsparcia Rolnictwa i BNP Paribas Bank Polska S.A.

Partnerem głównym AGRO POMERANII 2022 była GRUPA AZOTY S.A., partnerem branżowym AGRO Ubezpieczenia – Towarzystwo Ubezpieczeń Wzajemnych, partnerem ekologicznym Wojewódzki Fundusz Ochrony Środowiska i Gospodarki Wodnej w Szczecinie, a oficjalnym Konsultantem Merytorycznym Wojewódzki Inspektorat Ochrony Roślin i Nasiennictwa w Koszalinie.

Sponsorami Targów były: Infra-Port sp. z o.o. oraz Zarząd Morskich Portów Szczecin i Świnoujście S.A. oraz GASPOL, AGRO Ubezpieczenia - Towarzystwo Ubezpieczeń Wzajemnych.

Patronat Honorowy



Partner Główny



Partner Branżowy



Partner Ekologiczny



Sponsor Targów



Patronat Medialny



Patronat Branżowy



Konsultant Merytoryczny





Szanowni Państwo, uczestnicy i współtwórcy
**XXXIV Barzkowickich Targów Rolnych
AGRO POMERANIA 2022**

Zachodniopomorski Ośrodek Doradztwa Rolniczego w Barzkowicach serdecznie dziękuje za udział w kolejnej edycji targów, które odbyły się w dniach 9-11.09.2022 r. Wszystkim instytucjom, firmom i podmiotom, które współtworzyły z nami to wyjątkowe wydarzenie składamy serdeczne podziękowania. To dzięki Państwa wsparciu i bliskiej współpracy po raz kolejny odnieśliśmy ogromny sukces. Dziękujemy wszystkim sponsorom, którzy wsparli naszą imprezę, a na których zawsze możemy liczyć.



Merry Christmas Merry Christmas



XVI MIĘDZYNARODOWA WYSTAWA RĘKODZIELNICTWA

Już po raz szesnasty Zachodniopomorski Ośrodek Doradztwa Rolniczego w Barzkowicach gościł wszystkich sympatyków i miłośników rękodzieła artystycznego.

GRAŻYNA FALANDYSZ, ZODR w Barzkowicach

Ideą organizowanej podczas Barzkowickich Targów Rolnych AGRO POMERANIA XVI Międzynarodowej Wystawy Rękodzielnictwa była prezentacja sztuki ludowej, rękodzieła i rzemiosła artystycznego oraz wspieranie i propagowanie tradycji rękodzieła w różnych dziedzinach sztuki, m.in. rzeźbiarstwa, malarstwa, plecionkarstwa, ceramiki i szkła, metaloplastyki, haftu, koronkarstwa, tkactwa i wielu innych dziedzin.

Żeby wyzwolić entuzjazm potrzebny do skutecznego działania i realizacji marzeń, musimy mieć pasję i hobby.

Pasja to oderwanie się od rzeczywistości, robienie tego, co kochamy, co daje nam satysfakcję oraz radość, a także wzbogaca nasze życie. Właśnie dlatego, że pasja dla każdego jest czymś zupełnie innym, pozwala zrozumieć, jaka jest wyjątkowa i potrzebna. Ekspozycja rękodzielnictwa powstała z myślą o ludziach poszukujących pomysłu na życie, tworzących atrakcyjne rzeczy dla upiększania otoczenia.

Rękodzieło, mimo że uważane jest przez wielu za nie trendy i nie na czasie – pozwala nauczyć ogromnej cierpliwości i pokory oraz uświadamia, iż każdy z nas przy odrobinie chęci jest w stanie wyczarować coś z niczego. Nie wydając ogromnych pieniędzy. Więc warto mieć taką pasję, a radość z każdego wykonanego dzieła oraz możliwość wręczenia go bliskiej osobie daje nieocenioną satysfakcję, dumę oraz szczęście.

I w tym roku nie zabrakło chętnych do udziału w trzydniowym wydarzeniu. W dniach 9-11 września na Międzyna-

rodowej Wystawie Rękodzielnictwa gościliśmy 120 wystawców. Wszystkie prezentowane prace to dzieła twórców, m.in. z Koła Gospodyń Wiejskich z Barzkowic, Białego Zdroju, Sulina, Strzebielewa, Smolenia, Świętego, Lisowa, Linówka, Krąpieli, Wiechowa, Trzebieży, Żarowa, Rogowa, Słodkowa, Przewłok, Dobropola Pyrzyckiego, z Gminnego Koła Gospodyń z Chociwła, z Koła Twórców Regionalnych „Siedlisko” z Trzebieży, ze Stowarzyszenia Polskich Plecionkarzy – Chrusty oraz innych rękodzielników, a także przedstawicieli z Landfrauenverband Uecker-Randow e.V. Pasewalk oraz przedstawicielki Koła Gospodyń Wiejskich z Rollwitz.

Dziękujemy wystawcom oraz odwiedzającym za wspólnie spędzony czas, wyjątkową atmosferę i liczne przybycie. Wszystkich zainteresowanych wystawą rękodzieła artystycznego zapraszamy na XVII Międzynarodową Wystawę Rękodzielnictwa, która odbędzie się w drugi weekend września 2023 roku. ■





NAJŁADNIEJSZY WIENIEC DOŻYNKOWY 2022

Zgodnie z tradycją dożynki odbywają się po zakończeniu żniw i są uroczystościami dziękczynnymi za zebrane plony.

EWELINA PAWŁOWICZ, ZODR w Barzkowicach

11 września, podczas trzeciego dnia targów, tradycyjnie odbyły się w Barzkowicach obchody Święta Plonów. Nie zabrakło również konkursu na „Najładniejszy wieniec dożynkowy”, który jest stałym elementem barzkowickich dożynek. W tym roku do Barzkowic przyjechali reprezentanci 32 sołectw. Prezentowali wieńce dożynkowe wykonane w formie dowolnej i tradycyjnej.

Wieńce oceniała komisja konkursowa w składzie Iwona Karwowska – Muzeum Narodowe w Szczecinie (przewodnicząca), Elżbieta Nowak – Urząd Marszałkowski Województwa Zachodniopomorskiego, Danuta Lebioda – Zachodniopomorska Izba Rolnicza, Sławomira Rogalewska – Zachodniopomorski Ośrodek Doradztwa Rolniczego w Barzkowicach.

Kategoria TRADYCYJNY WIENIEC DOŻYNKOWY

- I miejsce gmina Dygowo
sołectwo Dębogard
- II miejsce gmina Drawno
sołectwo Dominikowo
- III miejsce gmina Dębno
sołectwo Różańsko
- Wyróżnienie Gmina Drawno
sołectwo Barnimie

Kategoria WIENIEC DOŻYNKOWY – FORMA DOWOLNA

- I miejsce gmina Bierzwnik
sołectwo Strumiennie
- II miejsce gmina Chociwel
sołectwo Lisowo
- III miejsce gmina Kalisz Pomorski
sołectwo Biały Zdrój
- Wyróżnienie gmina Marianowo
sołectwo Wiechowo

Zwycięzcom gratulujemy!

Ponadto udział w konkursie wzięły sołectwa: Smoleń (gm. Choszczno), Stara Korytnica (gm. Kalisz Pomorski), Pęczyno (gm. Stargard), Grabowo (gm. Stargard), Poczernin (gm. Stargard), Łęczycza (gm. Stara Dąbrowa), Storkówko (gm. Stara



Dąbrowa), Drawno (gm. Drawno), Rogowo (gm. Stargard), Siemczyno (gm. Czaplunek), Bytowo (gm. Dobrzyń), Krąpiel (gm. Stargard), Słajsino (gm. Nowogard), Niemieńsko (gm. Drawno), Kowańcz (gm. Karlino), Krzęcin (gm. Krzęcin), Sulino (gm. Marianowo), Jankowo (gm. Drawsko Pomorskie), Trzęsacz (gm. Pełczyce), Warnice (gm. Dębno), Broczyno (gm. Czaplunek), Sowno (gm. Płoty), Chłopowo (gm. Krzęcin), Tychowo (gm. Stargard).

Życzymy, aby trwał dobry czas dla polskiego rolnictwa oraz by wykorzystane zostały nowe możliwości i szanse. Dziękujemy za całoroczny trud i wytrwałość. Niech uzyskiwane plony będą zawsze obfite i niech przynoszą radość i satysfakcję.

Fundatorzy konkursu: Wojewoda Zachodniopomorski, Grupa Azoty, Zachodniopomorska Izba Rolnicza w Szczecinie, Krajowy Ośrodek Wsparcia Rolnictwa Oddział Terenowy w Szczecinie, Agencja Restrukturyzacji i Modernizacji Rolnictwa Oddział Terenowy w Szczecinie, Niezależny Samorządny Związek Zawodowy Rolników Indywidualnych „Solidarność”.

Fot. Ewelina Pawłowicz



X Przegląd Kapel Ludowych

W sobotę 10 września podczas XXXIV Barzkowickich Targów Rolnych AGRO POMERANIA 2022 odbył się X Przegląd Kapel Ludowych.

IZABELA ŚWIGOŃ, ZODR w Barzkowicach

Do konkursu przystąpiło 6 kapel z województwa zachodniopomorskiego. Najliczniej, reprezentowany był powiat stargardzki. Były to: Kapela „Chabry” ze Stargardu, Kapela Ludowa z Łęczycy, Zespół Ludowy „PRZAŚNICZKA” z Pęcina oraz Kapela „Biesiada” z Szadzka. Po jednym przedstawicielu miały powiaty: szczeciński – „SWOJACY” z Sitna i policki – Zespół Folklorystyczny „Mierzynianki” z Mierzyna. Wszystkie zespoły prezentowały barwny repertuar pieśni ludowych, dbając o dobór strojów i powiązanie utworów z regionem. Występy kapel dostarczyły amatorom ludowego folkloru wielu wrażeń estetycznych i muzycznych.

Komisja konkursowa pracowała w składzie: Aleksandra Hawryluk – kierownik muzyczny Zespołu Pieśni i Tańca PYRZYCE, członek Zespołu Wokalnego „Cantus Delicium”, Joanna Suwińska – kierownik artystyczny w Zespole Pieśni i Tańca PYRZYCE, dyplomowany pedagog tańca oraz Izabela Świgoń - starszy specjalista w Dziale Metodyki Doradztwa, Szkoleń i Wydawnictw w Zachodniopomorskim Ośrodku Doradztwa Rolniczego w Barzkowicach.

Jury X Przeglądu Kapel Ludowych przyznało laur zwycięstwa Zespołowi „SWOJACY” z Sitna, drugie miejsce zajęła Kapela „CHABRY” Uniwersytet Trzeciego Wieku ze Stargardu, natomiast trzecie miejsce przypadło Kapeli Ludowej z Łęczycy, pozostałe zespoły otrzymały wyróżnienia: Zespół Ludowy „PRZAŚNICZKA” z Pęcina, Kapela „Biesiada” z Szadzka i Zespół Folklorystyczny „Mierzynianki” z Mierzyna. Nagrody w konkursie ufundowała GRUPA AZOTY S.A., wyróżnienia ZODR w Barzkowicach, a upominki dla wszystkich uczestników przygotował Bank Gospodarstwa Krajowego.

Fot. Rafał Ruducha





GOSPODARSTWO PASIECZNE KÓSZKA I



Konrad Fujarski

ul. Górna 4

78-552 Kluczewo

tel. 661 076 886

e-mail: konrad@miodyfujarskich.pl

www.miodyfujarskich.pl

TEMATYKA ZAJĘĆ:

- Pszczele tajemnice

Czy pszczoły potrafią tańczyć? W jakim języku rozmawiają? Spróbujcie odpowiedzieć na te pytania w gospodarstwie rolnym, położonym w Szwajcarii Połczyńskiej - Dolinie Pięciu Jezior. Gospodarz zaprasza wszystkich chętnych, młodszych i starszych wiekiem, do przeżycia niezapomnianych wrażeń na łonie natury. Jednocześnie w gospodarstwie istnieje możliwość zakupu miodów. Miody drahimskie wpisane są na Listę Produktów Tradycyjnych Województwa Zachodniopomorskiego i posiadają Chronione Oznaczenie Geograficzne.





Wywiady
Cecylii Wojnik

cej jak rozwija się zarodek. Sprawia to dzieciom niesamowitą radość. PlayZoo zaczynało od jednego inkubatora, a na chwilę obecną posiadamy ich dziesięć. W ten właśnie sposób zaczęła się nasza przygoda z edukacją najmłodszych.

Od jak dawna działa PlayZoo?

Jesteśmy na rynku od 2017 roku. W Szczecinie-Wielgowie posiadamy ośrodek rehabilitacji dzikich zwierząt. Tu posiadamy część naszych zwierząt, które pomagają w fundacji, aby zwierzęta utrzymać i wykarmić. Nasze zwierzęta finansują działania naszej fundacji.

Czy nauka może być zabawna? Tak, z PlayZoo!

Rozmowa z **PAULINĄ SEWERYNIAK**, właścicielką firmy PlayZoo ze Szczecina

Absolwentka Zachodniopomorskiego Uniwersytetu Technologicznego w Szczecinie, aktywistka, wielbicielka zwierząt, a przede wszystkim matka. Paulina Seweryniak znalazła swoje miejsce na ziemi wśród rozlicznej grupy zwierząt i nie byłoby w tym nic nadzwyczajnego, gdyby nie to, że tą miłością do zwierząt i swoją szeroką wiedzą na ich temat dzieli się na dużą skalę z dziećmi z naszego województwa. Unikatowe w swojej działalności PlayZoo ze Szczecina to hit edukacyjny na miarę naszych czasów.

Jaka jest historia i czym się zajmuje PlayZoo?

PlayZoo to mała firma, która zaczynała od drobnych zajęć edukacyjnych. Z racji tego, że jestem zootechnikiem i swojego czasu zajmowałam się inkubacją jaj kurzych, a także z faktu, że jestem mamą i obserwowałam, jak moje dziecko chętnie przygląda się procesom zachodzącym w inkubatorze, ile pytań o to zada-

je, dało mi to do myślenia, wyznaczyło pewien kierunek działań. Okazało się również, że to, co się dzieje w inkubatorze nie jest wiedzą powszechną nawet dla dorosłych ludzi, a zainteresowanie zarówno dzieci, jak i ich rodziców tym tematem było bardzo duże. To pozwoliło mi zająć się inkubacją edukacyjną, czyli zaczęłam wprowadzać inkubatory edukacyjne z całym osprzętem do placówek. Były to w pełni zmechanizowane inkubatory, aby wymagały jak najmniej ingerencji z zewnątrz. Moje inkubatory posiadają 32 stanowiska, ale jaj lęgowych znajduje się w nim 31, jedno miejsce zostaje puste, aby zaangażować grupę, która przynosi jedno jajko sklepowe. Dzięki temu dzieci uczą się jaka jest różnica pomiędzy jajami lęgowymi a konsumpcyjnymi. Dzieci obserwują cały proces lęgowy, a następnie opiekują się wyklutymi kurczaczkami. Cały proces rozwoju jaja jest możliwy do zobaczenia dzięki owoskopowi, czyli lampie prześwietlającej je, pokazują-

Jakie zwierzęta mieszkają w PlayZoo i ile ich jest?

Liczba naszych zwierząt jest trudna do określenia. Ciężko jest mi podać na przykład liczbę kur – tu mamy zrobione sekcje kur znoszących jaja i kury do przegrupowania. Wszystkich zwierząt jest u nas około 50, jednak nie każde jest przez nas wykorzystywane do zajęć, bo i nie każde zwierzę nadaje się do takiej pracy. Mieszkają u nas osły – Leonidas i Szyszka, kucyk Bella, muł Figa, emu Stasiak, owieczki, które należą do jednych z najmniejszych na świecie, miniaturowe kozy, skunks. Mamy także sekcję ptaków drapieżnych – puchacz bengalski Bravia, myszłowice towarzyski Ira, raróg górski Grot. Dużo łatwiej nam mówić o naszych zwierzętach po imionach niż podawać ich stany liczebne.

Na chwilę obecną pani oferta dla placówek edukacyjnych jest o wiele szersza niż początkowo?

Ta działalność edukacyjna rozszerzyła się z czasem. Najpierw były inkubatory,

Dzięki
alpakom
uruchomiliśmy
warsztaty
z wełną.



a następnie poszliśmy w tematykę zagrody edukacyjnej. Pojawiły się alpaki, dzięki którym uruchomiliśmy warsztaty z wełną. Wyglądają one w ten sposób, że przychodzimy do jednostki edukacyjnej z aplaką, która służy przyciągnięciu uwagi dziecka, ale skupiamy się na rozmowie o rodzajach wełny, co z wełną można zrobić, jakie są różnice pomiędzy wełną owczą a alpaczą. Oprócz tego pokazujemy jak przerabiać taką wełnę, co to jest gręplowanie, jaka jest różnica pomiędzy kołowrotkiem a wrzecionem. Nie są to typowe lekkie spotkania, ponieważ mają one w sobie misję edukacyjną.

Jakie jeszcze zajęcia oferuje PlayZoo?

Mamy również warsztaty z mlekiem, na których dzieci uczą się robić masło. Uczestnicy spotkania dostają małe maselnice, śmietanę i trzepią masło razem z nauczycielami, a następnie jedzą swoje wyroby. Przychodząc do klasy albo do grupy przedszkolnej widzą, że dzieci chłoną wiedzę poprzez te działania. My nie uczymy się formułek, mój wykład przeprowadzam na zasadzie dyskusji, aktywuję grupę poprzez zadawanie pytań. Na takich spotkaniach przytaczam dużo ciekawostek mało oczywistych. Jedną z nich jest zagadka polegająca na przedstawieniu dzieciom dwóch kostek sera, które różnią się od siebie kolorami. Dzieci rozszyfrowują dlaczego kostki mają różne kolory. Poprawną odpowiedzią jest to, że jeden ser jest wykonany z mleka koziego, i nigdy nie będzie żółty, a drugi jest z mleka krowiego.

Jak długo trwają warsztaty dla dzieci?

Zajęcia trwają około godziny, ponieważ ciężko byłoby skupić uwagę dzieci na dłużej, zwłaszcza wśród grup przedszkolnych. Te zajęcia dużo wnoszą do edukacji dzieci, które bardzo dużo zapamiętują z naszych spotkań.

Spotkania odbywają się tylko w placówkach edukacyjnych?

Tak, skupiamy się na placówkach edukacyjnych, takich jak przedszkola i szkoły. Zdarzyło nam się także prowadzić zajęcia w Domach Pomocy Społecznej.

A jak wygląda wstawianie inkubatora do placówek edukacyjnych?

Inkubator zawiera jaja kurcze, ponieważ one są najprostsze do inkubacji i są też dość duże, aby dzieci mogły obserwować procesy w nich zachodzące. Te jaja inkubują się w ciągu 21 dni i w tym czasie inkubator znajduje się w jednostce edukacyjnej. Po wykluciu się piskląt dzieci przez tydzień opiekują się nimi. Te pisklęta następnie wracają do nas, tu już je grupujemy i przeznaczamy na kolejny wylęg.



Jednak to nie wszystko co oferuje PlayZoo?

W naszej ofercie posiadamy też warsztaty z jajem, które są dość często mylone z inkubatorem. Jednak tutaj tematyka jest zupełnie inna. Są to warsztaty okółowliekanocne, na których skupiamy się na rozmowach po co jest jajko, jaką

ma misję w przyrodzie. Rozmawiamy o tym jakie zwierzęta składają jajka oraz o tym czy każde jajko ma skorupkę. Na te warsztaty przywozimy różne pisklęta i pokazujemy między nimi różnice. W ten sposób chcemy pokazać dzieciom, że wszystko w przyrodzie ma swoje zastosowanie – różne kształty dziobów,



łapek, skrzydeł, to wszystko ma swój sens! Nowością u nas są zajęcia dla starszych grup z ptakami drapieżnymi. Dla starszych dzieci, ponieważ długość dzioba i pazurów wyznacza nam tę granicę wieku. Na tych warsztatach skupiamy się na ochronie tych ptaków. Tu już nie ma bezpośredniego kontaktu ze zwierzęciem, ale skupiamy się na rozmowach na przykład o tym dlaczego nie należy tępić jastrzębi, pokazujemy różnice pomiędzy ptakami drapieżnymi.

Czy oprócz zajęć wyjazdowych w placówkach edukacyjnych prowadzi pani także zajęcia na miejscu w PlayZoo?

Od tego roku już nie. Z racji tego, że przenieśliśmy się i skupiliśmy na wyjazdach, do nas można przyjechać już tylko na zajęcia edukacyjne z ochrony środowiska, czyli z ptakami drapieżnymi. Te działania realizujemy nie w ramach PlayZoo, a w ramach fundacji, ponieważ prowadzę takową, zajmującą się ochroną i rehabilitacją dzikich zwierząt, i tutaj bardzo serdecznie zapraszamy.

Jaki jest obszar waszego działania?

Działamy w rejonach miasta Szczecin i bliższych okolic ze względu na to, że wykonujemy transport zwierząt. Dla naszych podopiecznych praca zaczyna się w momencie, kiedy wsiadają do samochodu. W przypadku alpak nie ma możliwości pracy dłuższej jak dwie godziny. Staramy się, aby zlecenia nie były zbyt daleko od nas, ze względu na to, żeby nie męczyć zwierząt długimi podróżami i co istotne, nie jeździmy latem.



Czy w przyszłości zwiększy się ilość i rodzaje zwierząt w PlayZoo?

To zależy od powierzchni, na jakiej będzie nam dane działać. Aby zachować dobrostan zwierząt musimy im przecież zapewnić odpowiednią ilość miejsca. Chcielibyśmy zwiększyć naszą przestrzeń działania.

PlayZoo nie prowadzi hodowli, a skupia się na zajęciach edukacyjnych, więc nie jest nam potrzebna duża pula zwierząt. ■

Dziękuję za rozmowę.

Fot. Archiwum prywatne, Adriana Czarnik-Półtorak





Moja łąka pracuje sama. Stanowi ona teren zalewowy, więc jednego roku może być łąką bardzo suchą, a drugiego roku stoi na niej woda. Rosną tu bardzo ciekawe zioła, takie jak pięciornik, babka płaska i lancetowata, oman łąkowy, którego bardzo rzadko można spotkać. Jest u mnie także czarcie żebro, czyli ostrożeń warzywny. Poza roślinami zielnymi sadzę cały czas drzewa. Są to głównie lipy, kasztany, orzechy.

Dziewanna, którą wymieniła pani wśród ziół jakie można znaleźć na łące jest rzeczywiście mało znaną uprawą. Do czego może służyć?

Dziewanna jest rewelacyjna w leczeniu chorób górnych i dolnych dróg oddecho-

Podchodzę do ziół jak do surowca, który ma pomagać ludziom

Rozmowa z **KAROLINĄ MĄDRAWSKĄ**, producentką ziół z Puszczy Noteckiej „Trafne Ziółko”

Czym zajmuje się „Trafne Ziółko”?

Na chwilę obecną posiadam sześć hektarów łąkę na terenie Puszczy Noteckiej, z której pozyskuję zioła. Wśród nich posiadam zioła rzadkie, niespotykane, jak na przykład dziewannę. Te zioła są przede mną konfekcjonowane i sprzedawane. Moje gospodarstwo jest o tyle wyróżniające się na tle innych, że z nikim nie współpracuję, jestem całkowicie samodzielna, pracując dla siebie i na swoich zasadach.

A jak zaczęła się pani przygoda z zielarstwem?

Urodziłam się w Ostrowie i pochodzę z miasta Ostrów Wielkopolski, ale mając 19 lat przenieśliśmy się do Puszczy Noteckiej. Mieszkając w Puszczy zajęłam się zbieraniem grzybów, borówek, malin i wszystkiego tego, co jest w lesie. Mieszkam w Puszczy już 33 lata i od samego

początku zajmuję się ekologią. Początkowo chciałam podjąć współpracę z firmami zajmującymi się ziołami, jak na przykład „Herbapol”. Moja wiedza o ziołach była wówczas mizerna. Porównując do tego, co wiem o nich na chwilę obecną, określiłabym ją jednym słowem – przepaść. Uczestniczyłam w różnych szkoleniach zielarskich, czerpałam z wiedzy tych, którzy już się tym zajmowali. Moje gospodarstwo zostało gospodarstwem ekologicznym, jednak po krótkim czasie okazało się, że mój sposób gospodarzenia, rośliny, jakie chcę pozyskać, nie mieściły się w ramach stworzonych w tych programów i zrezygnowałam z uczestnictwa w nich.

Wspomniała pani o uprawie ziół niespotykanych, rzadkich, takich jak na przykład dziewanna. Co jeszcze można znaleźć na pani łące?

wych, ale nie tylko, bo swoim służem świetnie wyściela ściany żołądka. Jak każde jedno zioło nie działa w jednym kierunku, ale ma szerokie spektrum działania. Dziewanna pomaga w leczeniu zatok, niszczy wirusy, ale jak już mówiłam – wspomaga także żołądek i układ pokarmowy.

Bez którego zioła nie mogłaby się pani obyć na co dzień?

Używam bardzo dużo różnych ziół. Nie obejdę się bez czarciego żebra, który jest zalecany do kąpieli. Czarcie żebro ściąga z nas wewnętrzny bród, wydostający się przez naszą skórę, a stosowany wewnętrznie wzmacnia organizm. Stosuję na układ limfatyczny przytulię, którą łączę z wyką ptasią. Nie obejdę się także bez kasztanowca czy krwawnika, które jest typowo kobiecym ziołem.

Skąd pani czerpie wiedzę w temacie ziół?

Wiedza ta jest oparta na nauce. Skończyłam kurs zielarski w szkole medycznej i jestem technikiem farmacji. Informację na temat działania ziół czerpię także z książek doktora Aleksandra Ożarówskiego (nestora polskiej farmacji i ziołolecznictwa – przyp. Red.). Unikam wiedzy internetowej, ponieważ jak pokazuje doświadczenie, informacje te są często nieprawdziwe.

Jak wygląda zbiór ziół w pani gospodarstwie?

Zbieram z mojej łąki to, co uważam, że w danym dniu do zbioru się nadaje. Od wiosny do jesieni zbieram zioła różnego rodzaju. Jest to zbiór całkowicie ręczny, nawet bez użycia kosy. Jeszcze dwa lata temu na moją łąkę wjeżdżał kultywator, a obecnie ustanowiłam całkowity zakaz wjazdu dla wszelkich maszyn. łąka żyje swoim życiem.

Co dzieje się z zebranymi przez panią ziołami?

Przewożę je w kartonikach lub poszewkach do domu i tu momentalnie trafiają na sita do suszarni. Zioła nie mogą leżeć bez obróbki zbyt długo, aby nie uległy zniszczeniu. Po wysuszeniu ziół pakuję je do dużych worków papierowych. Następnie są przepakowywane w małe opakowania. Zioła to delikatny surowiec. Jedyna maszyna, jaka jest przeze mnie używana w tej zielarskiej produkcji rozdrabnia zioła po to, aby można je było przepakować do papierowych torebek. Nie podchodzę do ziół jak do surowca marketingowego, tylko jak do surowca, który ma pomagać ludziom.

W jakiej formie sprzedawane są pani zioła?

Sprzedaję swoje zioła jako płody rolne, a nie jako zioła do ziołolecznictwa, głównie w postaci suszu do sporządzania naparów. Sprawą klienta jest jak moich ziół będzie używał – czy do użytku wewnętrznego, zewnętrznego – to pozostaje w gestii kupującego.

Czy udziela pani klientom wskazówek co do sposobu i możliwości wykorzystania danego zioła?

Nie udzielam takich informacji, chociaż nie ukrywam, że pewne mieszanki dostępne u mnie są sporządzane pod pewnym kątem. Jednak finalną decyzję o przeznaczeniu ziół pozostawiam klientowi. Staram się, aby surowiec który sprzedaję był najwyższej jakości, niepozbawiony energii, którą zioła w sobie mają.

Jak już pani wspomniała, w pani ofercie sprzedawanej znajdują się zioła



rzadkie, niespotykane. Podkreślała pani także, że nie udziela informacji odnośnie przeznaczenia danego produktu. Czy nie ma pani obaw, że któreś z nich zastosowane niewłaściwie może klientowi zaszkodzić?

Nie ma takiej możliwości, ponieważ w mojej ofercie nie ma ziół trujących. Wrotycz i piołun, które można u mnie nabyć, są do pewnego stopnia ziołami niebezpiecznymi, ale ich szkodliwość zależy od dawki. Większe obawy wzbudzają u mnie informacje, jakie klient może pozyskać poprzez Internet odnośnie stosowania ziół. Ja sama nie mam obaw, że mogę komuś zaszkodzić, ponieważ nie zajmuję się trującymi ziołami. Natomiast wspomniany piołun i wrotycz są jak najbardziej dopuszczalne do użytku zewnętrznego. Każdego klienta uprzedzam jedynie, aby nie eksperymentował z ziołami.

Gdzie można kupić pani zioła?

Prowadzę sprzedaż moich ziół w Internecie i tu poprzez stronę można dokonać zamówienia, można do mnie zadzwonić i również złożyć zamówienie. Można mnie również często znaleźć w galeriach handlowych, na różnego rodzaju targach i jarmarkach.

Jest pani laureatką ogólnokrajowego konkursu „Sposób na Sukces”. Jak to się stało, że znalazła się pani w tym właśnie konkursie?

Udział w tym konkursie był efektem moich poszukiwań możliwości wejścia na rynek polski. Zima to dla mnie czas na rozwój, pozyskiwanie wiedzy, szukanie nowych dróg. Znalazłam informację na temat tego konkursu i sama się do niego zgłosiłam, a następnie zostałam jego laureatką. ■

Dziękuję za rozmowę.

Fot. Archiwum prywatne, Adriana Czarnik-Półtorak



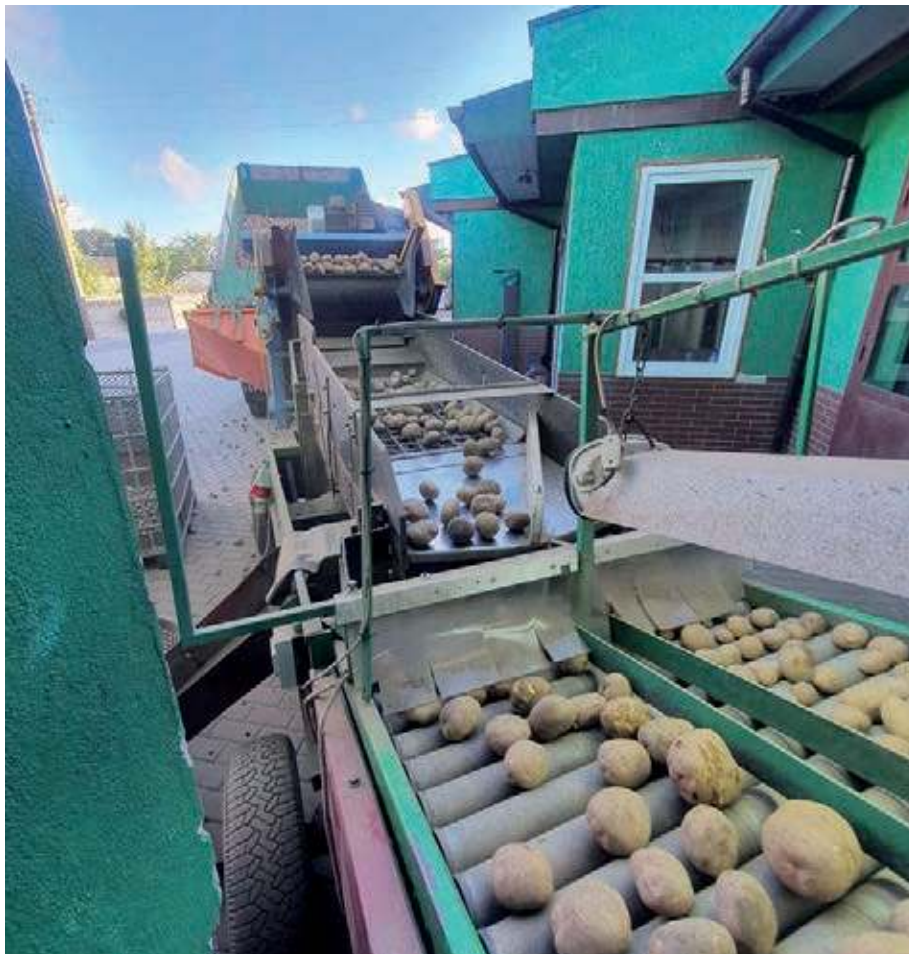
Aktywne rolniczki powiatu koszalińskiego

Czasy, kiedy to rolnicy reprezentowali we wszystkim interesy swojego gospodarstwa bezpowrotnie już minęły. Dzisiaj obserwujemy zjawisko, kiedy to kobiety – rolniczki – biorą w swoje ręce reprezentowanie gospodarstwa zarówno wewnątrz gospodarstwa, jak i na zewnątrz, przeważnie w różnych instytucjach okołorolniczych, a nawet w firmach handlowych. Dlaczego tak się dzieje?

ZBIGNIEW TROJANOWSKI, PZDR w Koszalinie

Przyczyn jest wiele. Kwestia kobieca współcześnie na obszarach wiejskich kształtowana jest przez dwa zasadnicze sploty czynników, które posiadają w gruncie rzeczy postać wielowarstwowych, nakładających się na siebie, procesów społecznych. Z jednej strony są to procesy rozwoju obszarów wiejskich, które przybierają charakter przeobrażeń zachodzących jednocześnie na wielu poziomach (ekonomicznym, społecznym, politycznym, kulturowym, osobowościowym). Uczestniczą w nim różne podmioty, zaś kierunki przemian wskazują na próby realizacji modelu wsi wielofunkcyjnej. Z drugiej zaś strony wskazuje się na konieczność reprezentacji interesów kobiet w sferze publicznej. Ta reprezentacja możliwa jest tylko wtedy, kiedy kobiety będą miały możliwość podejmowania decyzji dotyczących struktur i procesów przeobrażających życie na wsi. Co więcej, taka pełnoprawna, podmiotowa własność obecność kobiet ma być warunkiem prawidłowego rozwoju zarówno sektora rolniczego, jak i pozarolniczego na obszarach wiejskich.

Przykładem może tu być gospodarstwo prowadzone przez Państwa **Katarzynę i Romana Romańców**. Liczące sobie ponad 12 ha gospodarstwo położone



jest w podkoszalińskim Kretominie (gm. Manowo). Głównymi roślinami uprawnymi są ziemniaki oraz zboża (pszenica, pszenżyto lub jęczmień). Uprawy polowe to domena męża Romana, który uprawia swoje rośliny z olbrzymią dbałością – od ich wysiewu czy wysadzenia aż do samego zbioru. Agrotechnika jest tutaj na pierwszym miejscu. Inaczej nie ma sensu uprawiać roślin bez dbałości o prawidłową agrotechnikę. „Otóż każde gospodarstwo powinno wziąć pod uwagę szereg czynników. Należy przeanalizować właściwości fizyczne i chemiczne gleby oraz głębokość warstwy ornej danego pola. Ważnym czynnikiem jest ukształtowanie terenu, przepuszczalność gleby. Przy podjęciu decyzji na zmianę systemu uprawy z płużnego na uproszczony ważnym elementem jest przeanalizowanie opadów atmosferycznych oraz temperatury w danym regionie. W tym przypadku przy układaniu plodozmianu należy uwzględnić wyma-

gania uprawianych roślin, czyli potrzeby wodne, pokarmowe, rodzaj systemu korzeniowego oraz długość okresu wegetacyjnego. Po analizie ww. czynników do uprawy uproszczonej można przystąpić na dwa sposoby. Pierwszy to stopniowe zastępowanie orki zabiegami przygotowującymi glebę o zróżnicowanej głębokości roboczej i intensywności. Drugą możliwością jest radykalne i trwale przejście na uproszczenia, czyli siew bezpośredni w mulcz lub ściern. Ważne przed zastosowaniem uproszczeń jest zniszczenie uciążliwych i wieloletnich chwastów. Należy doprowadzić glebę do odpowiedniego pH oraz zadbać o odpowiednią zasobność w składniki, takie jak fosfor, potas czy magnez. Wskazane jest systematyczne wykonywanie analiz gleby w stacjach chemiczno-rolniczych” – mówi pan Roman.

Uprawa ziemniaka konsumpcyjnego zajmuje w gospodarstwie państwa Romańców prawie 1/3 całości powierzch-



ni. Wyprodukowany ziemniak trafia na kilkunastu restauracji, barów, ośrodków wczasowych na terenie Koszalina oraz w tzw. pasie nadmorskim. O ich ziemniaki zabiegają najlepsze lokale gastronomiczne i stołówki. Całą logistyką i rozsyłaniem ziemniaka do odbiorców zajmuje się właśnie pani Katarzyna. Jest wprost stworzona do tej roli. Dzięki zakupowi maszyn do konfekcjonowania ziemniaka i przygotowywania go do sprzedaży z Programu Rozwoju Obszarów Wiejskich mogą sprawniej transportować ziemniaki do sprzedaży.

Kolejnym, bardzo ważnym elementem działalności gospodarstwa, przynoszącym wymierne korzyści jest uprawa roślin doniczkowych, rozsady warzyw i kwiatów oraz warzyw z upraw szklarniowych, jak i polowych. To jest ta część produkcji, którą w całości zarządza pani Katarzyna. Każdego roku, począwszy od lutego, pani Katarzyna przygotowuje nasadzenia w czterech szklarniach, ogrzewanych drewnem. Pracy jest mnóstwo, od przygotowania ziemi do doniczek aż po wysiew nasion. Do warzyw wczesnych, które mają niewielkie wymagania temperaturowe i krótki okres wegetacyjny, należą m.in. rzodkiewka, sałata, cebula, szczypiorek, pietruszka, rukola, czosnek czy szpinak. Ich nasiona są wysiewane wprost do gruntu już w marcu (wysiewy są przykrywane włókniną) – z nowalijek będą się

cieszyć odbiorcy już w kwietniu i w maju. Stanowią one tzw. przedplony, zaś główne rośliny ciepłolubne to przede wszystkim pomidory, ogórki i papryka. „Wczesną wiosną przygotowujemy ich rozsadę, wysiewając je do skrzynek, jednak do gruntu przesadzamy je później (w kwietniu). Podczas przesadzania pamiętamy o zalecanej rozstawie i podwiązaniu pomidorów. Dla prawidłowego wzrostu roślin niezbędne jest regularne podlewanie, nawożenie gleby oraz wietrzenie szklarni. Choć wydaje się, że koszt wody jest niewielki, to w perspektywie czasu uzbiera się pokaźna

suma. Sporo wydanych pieniędzy można zostawić we własnej kieszeni, doposażając cieplarnię w system rynnowy i zbiornik. Najprostsze rozwiązania przygotowaliśmy własnym sumptem, posługując się elementami zakupionymi w okolicznej hurtowni ogrodniczej. Wybraliśmy taki system z tworzyw sztucznych, ze względu na to, iż zbierają mniej ciepła niż metalowe. Z reguły rynny mamy umieszczone po obu stronach szklarni, tak aby woda spływała do zbiornika na deszczówkę” – mówi pani Katarzyna. Takich rozwiązań technologicznych, które ułatwiają bardzo pracę w szklarniach i tunelach, jest w gospodarstwie bardzo wiele. To zasługa męża pani Kasi, Romana – to urodzony „ulepszacz” sprzętu i urządzeń rolniczych.

Pomimo dużej konkurencji ze strony wielkich sieci handlowych, oferujących tani, ale niezbyt dobry produkt, pani Kasia nie narzeka na odbiorców. Ludzie są coraz bardziej wymagający i wolą kupić towar najwyższej jakości za trochę większą cenę. Pani Kasia potrafi sprzedać swój towar, ma dużą rzeszę klientów. Twierdzi, że uprawa kwiatów może być dobrym źródłem dochodów. „Na początek potrzeba trochę miłości do roślin, ciężkiej pracy i oczywiście szklarni, w której znajdzie się kwiatowe „laboratorium”. Oto prawdopodobnie wszystkie podstawowe składniki niezbędne do rozpoczęcia uprawy kwiatów na sprzedaż. Miłość do kwiatów i ciężka praca są dobre, ale wciąż na pierwszym etapie musisz pomyśleć o tym, jakie kwiaty wyhodujesz. Najlepiej jednak wybrać najpopularniejsze i najlepiej sprzedające się rośliny. To dewiza powodzenia. Chociaż nie zapominam o nowościach w branży.



Biznes kwiatowy nie wymaga dużych nakładów inwestycyjnych, ale należy zgromadzić wiedzę na temat uprawy. Dlatego poświęcam czas na zebranie informacji na temat oświetlenia kwiatów, warunków ich uprawy, gleby, podlewania. Czasami w branży kwiatowej trudno jest przewidzieć zapotrzebowanie na dowolny rodzaj rośliny w następnym sezonie. Choć niezmiennie ulubione: surfinie, petunie, chryzantemy czy pelargonie są zawsze priorytetem, muszą również interesować się nowymi trendami, pozostać w kontakcie z innymi przedsiębiorcami, uczestniczyć w wystawach kwiatów, aby być na bieżąco z nowymi produktami. Można pójść na dwie opcje sprzedaży kwiatów uprawianych przez mnie: sprzedaż własną lub sprzedaż hurtową, za pośrednictwem sprzedawców. Oczywiście pierwsza opcja jest bardziej opłacalna, ale wymaga oddzielenia od głównej działalności. Ale jeśli pracuję z kimś w zespole, na przykład rodziną, jest to bardzo wygodne i opłacalne. Wiem dokładnie, jak się sprawy mają, lepiej czuję się z popytem i mam pewność, że towar trafia do dobrych odbiorców. W okresie wzmożonych sprzedaży (np. Święto Zmarłych) angażuję dosłownie całą rodzinę do sprzedaży – męża, trzech synów a także sąsiadki”.

Czy ten biznes jest opłacalny? – pytamy panią Kasię „Z całą pewnością tak, póki co jeszcze się opłaca. Na pewno wymyśliłabym coś innego, gdyby nie było opłacalności w tym, co obecnie robię. Jestem pozytywnie nastawiona do tego, co robię, a to jest ważny element tego „hobby”. Całe szczęście, że mam wspaniałą rodzinę, która całym sercem wspomaga mnie w mojej pracy. Bez nich nie dałabym przecież rady, ale „dyrygentem” w tej orkiestrze jestem ja i moi bliscy dobrze o tym wiedzą”.

Dzięki takim ludziom jak Katarzyna Romaniec, polska wieś staje się taką wsią, którą możemy się poszczycić w całej Europie. Europa potrzebuje takich właśnie rolniczek – innowacyjnych, przedsiębiorczych, mających szersze pole widzenia na sprawy wsi. **Kobiety odgrywają znacznie większą rolę w rolnictwie niż ta, widoczna w statystykach.** Wiele sprawozdań zwraca uwagę na wieloraką rolę rolniczek w tkance społecznej obszarów wiejskich. Poprzez swoje zaangażowanie w działalność lokalnych stowarzyszeń, rad lokalnych, gospodarstw i samorządu, kobiety stanowią opokę obszarów wiejskich. Rolniczki tworzą i realizują wiele przełomowych projektów. Powinniśmy być z tego dumni i powinniśmy szeroko promować taką działalność, żeby inspirowała ona innych i sprawiała, że rolnictwo stanie się dla nich powołaniem.



Wymiana pokoleniowa jest kluczowym wyzwaniem dla społeczności rolniczej w UE. Aby pokonać ten problem, potrzebujemy w rolnictwie więcej takich rolniczek.

Pani Katarzyna chętnie dzieli się z innymi rolniczkami, które prowadzą podobne gospodarstwa, wymienia się doświadczeniami, spotyka się z innymi, aby przekazać zdobytą wiedzę, ale też podслуchać co robią inni w tej branży. Pani Kasia organizuje częste spotkania z władzami Koszalina, gminy Manowo, w kwestiach funkcjonowania targowiska miejskiego, punktów sprzedaży itp. Ceniona i lubiana w swoim środowisku, aktywnie współpracuje

z Radą Sołecką Wsi Kretomino. Aktywnie uczestniczy we wszystkich imprezach organizowanych przez UG Manowo, Sołectwo Kretomino czy Starostwo Powiatowe w Koszalinie, a także Zachodniopomorską Izbę Rolniczą. Już trzeci raz z rzędu jest członkinią ZIR – delegatką Rady Powiatowej ZIR.

Dzięki takim rolniczkom, a zarazem innowatorkom, polska wieś może dalej się rozwijać, a ludzie mogą spełniać swoje marzenia. ■

Inspiracją do napisania artykułu było opracowanie „Rolniczki jako uczestniczki życia społecznego” autorstwa Krzysztofa Gorlacha i Zbigniewa Draga z Uniwersytetu Łódzkiego





NADMIAR LEKÓW

Antybiotyki pomagają w leczeniu wielu chorób, ale istnieje poważny problem: zarówno u ludzi, jak i u zwierząt patogeny mogą rozwinąć oporność na antybiotyki, co stanowi śmiertelne zagrożenie. A w przemysłowej produkcji zwierzęcej leki te wciąż nie są stosowane wystarczająco ostrożnie.

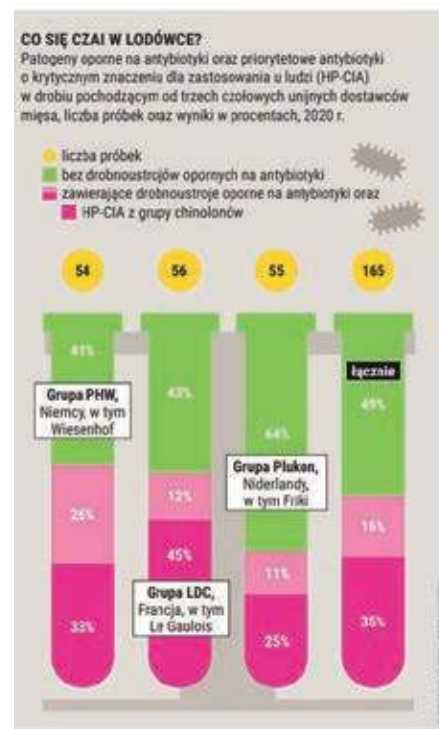
Światowy kryzys związany z Co-vid-19 pokazał, jak niebezpieczny może być brak skutecznych leków do leczenia ludzi. Inny światowy kryzys zdrowotny, który już zabija 700 tys. ludzi rocznie, spowodowany jest przez bakterie odporne na antybiotyki. Skuteczność tych leków została ograniczona, ponieważ są one nadużywane lub niewłaściwie stosowane, a drobnoustroje uodporniły się na nie. Światowa Orga-

nizacja Zdrowia (WHO) od lat ostrzega przed rozprzestrzenianiem się opornych szczepów patogenów.

Dużą część tego problemu stanowi fakt, że 73% antybiotyków sprzedawanych na całym świecie stosuje się u zwierząt, a nie w leczeniu ludzi. Rośnie odsetek przemysłowych gospodarstw hodowlanych, w których rutynowo stosuje się antybiotyki. Analizy rynkowe, a także firmy farmaceutyczne, ujawniają, że globalny rynek leków weterynaryjnych wzrastał w ostatnich latach o 5 do 6% rocznie. Jeśli rządy nie podejmą działań w celu bardziej rygorystycznego uregulowania tej kwestii, naukowcy przewidują wzrost o 67% stosowania antybiotyków u zwierząt gospodarskich w latach 2010-2030.

Bakterie stale się przystosowują. Rozwijają geny oporności i mogą je przekazywać innym bakteriom, nawet pomiędzy gatunkami. Jest to szczególnie niebezpieczne w przypadku chorób odzwierzęcych – patogenów mogących zakażać zarówno zwierzęta, jak i ludzi – które mogą przenosić oporność z królestwa zwierząt do organizmu człowieka.

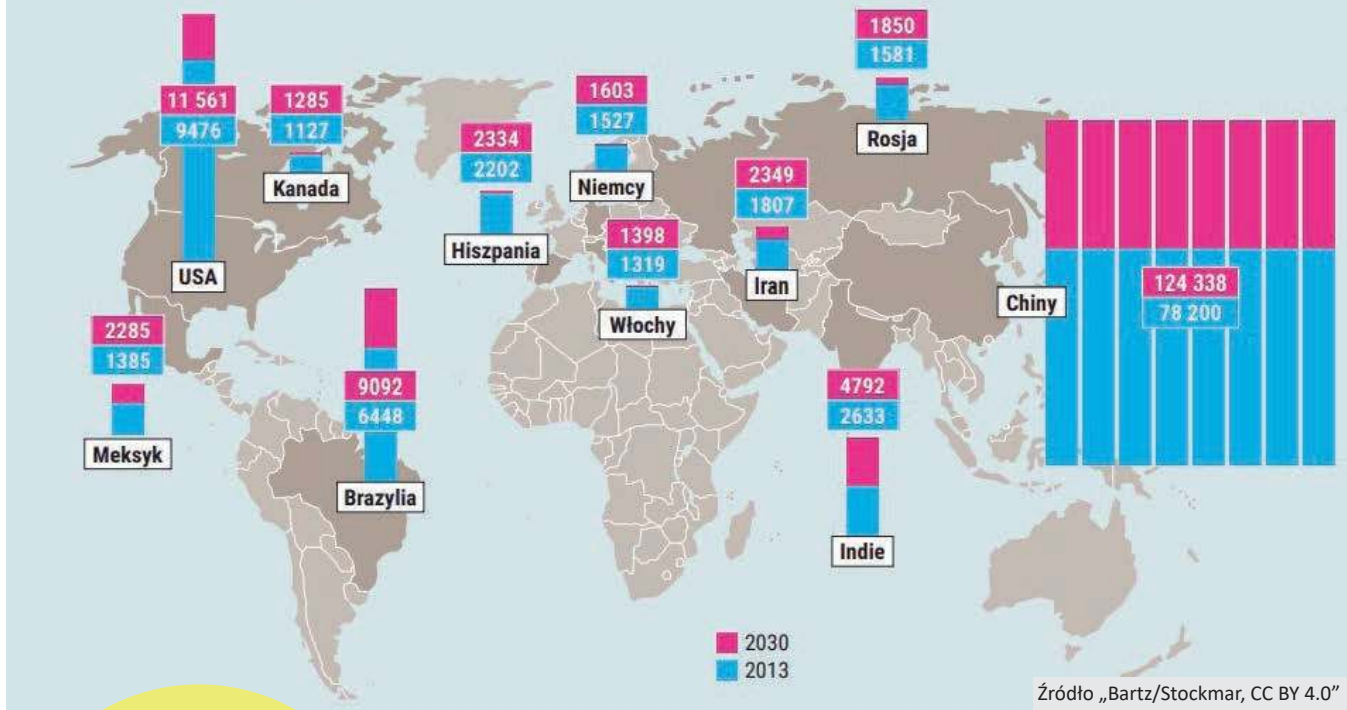
W wielu krajach od przełomu tysiącleci znacznie wzrosła liczba przypadków oporności na antybiotyki w gospodarstwach hodowlanych. Obecnie prądują w tym Chiny i Indie, ale liczba zachorowań w Brazylii i Kenii również szybko rośnie. WHO ostrzega, że nadmierne i niewłaściwe stosowanie antybiotyków



Źródło „Bartz/Stockmar, CC BY 4.0”

NIE O TAKI WZROST CHODZI

Kraje z poziomem sprzedaży antybiotyków na potrzeby wytwarzania produktów spożywczych pochodzenia zwierzęcego powyżej tysiąca ton, 2013 r., oraz spodziewany wzrost do 2030 r., w tonach



Źródło „Bartz/Stockmar, CC BY 4.0”

© MEAT ATLAS 2021 / VAN BOECKEL ET AL.

Chińscy producenci mięsa podają zwierzętom antybiotyki głównie jako stymulatory wzrostu. Stanowi to połowę łącznego światowego zużycia tych produktów.

Prawie połowa antybiotyków podawanych zwierzętom w USA nie jest stosowana do leczenia chorób, lecz do zapobiegania im lub do pobudzania wzrostu.

STOSOWANE BEZ SKRUPUŁÓW

Korzystanie z antybiotyków w USA, 2017 r. (ludzie), 2018 (zwierzęta), w procentach



* np. profilaktycznie podawane całemu stadu, stosowane do tuczenia zwierząt

Źródło „Bartz/Stockmar, CC BY 4.0”

© MEAT ATLAS 2021 / NRDC

u zwierząt gospodarskich coraz bardziej zagraża ich skuteczności u ludzi. Dzieje się tak, ponieważ w chowie zwierząt bakterie rozwijają oporność na te same antybiotyki, które są rutynowo stosowane w leczeniu chorób zakaźnych u ludzi.

Stosowanie tzw. priorytetowych antybiotyków o krytycznym znaczeniu dla zastosowania u ludzi (HP-CIA) stwarza szczególne problemy. WHO zaleca, aby te antybiotyki ratunkowe, używane w stanach zagrożenia, były zarezerwowane do stosowania u ludzi w sytuacjach, gdy inne antybiotyki okażą się nieskuteczne. Choć Parlament UE od lat wzywa do wprowadzenia bardziej rygorystycznych przepisów dotyczących stosowania HP-CIA w chowie zwierząt, Komisja UE nie uregulowała jeszcze skutecznie tej kwestii.

Według badania przeprowadzonego przez organizację pozarządową



Połowa wszystkich kurcząt jest zakażona antybiotykoodpornymi patogenami. Jedna trzecia z nich stanowi nawet siedlisko mikrobów opornych na najważniejsze antybiotyki.

ne. Logika rynku stoi więc w sprzeczności z dążeniem do jak najdłuższego utrzymania skuteczności dostępnych terapii, tak aby można je było stosować tylko w nagłych przypadkach.

Antybiotyki obniżają koszty produkcji zwierzęcej na wiele sposobów. W krótkim czasie mogą zrekomensować niedociągnięcia w higienie, utrzymaniu i opiece nad zwierzętami, mimo że stanowią tylko 1-3% całkowitych kosztów produkcji. Niektóre kraje, w tym Brazylia, zezwalają na ich stosowanie w celu poprawy wydajności. Zwierzęta, którym je podano, lepiej wykorzystują paszę i szybciej przybierają na wadze. W UE jest to zabronione. Lekarki oraz lekarze medycyny i weterynarii, grupy konsumenckie i organizacje ochrony środowiska na całym świecie wzywają do wprowadzenia lepszego prawa chroniącego zwierzęta, zakazu stosowania HP-CIA u zwierząt gospodarskich oraz wysokich opłat za inne antybiotyki, tak aby dobrostan zwierząt, w którym stosuje się jak najmniej antybiotyków, stał się bardziej atrakcyjny dla branży rolnej. ■

Źródło: ATLAS MIĘSA 2022, Fundacja im. Heinricha Bölla w Warszawie, Fundacja Instytut na rzecz Ekorozwoju, Polska

wą Germanwatch patogeny odporne na antybiotyki zostały znalezione w 51% próbek kurcząt od głównych producentów drobiu w pięciu krajach UE. Około 35% próbek laboratoryjnych zawierało nawet patogeny odporne na HP-CIA, co mogło sprawić, że te środki ostatniej szansy stałyby się nieskuteczne. Mięso produkowane przez przemysł drobiarski przenosi odporne patogeny do łańcucha żywnościowego, a tym samym do kuchni konsumentów. Ludzie mogą zarazić się wieloopornymi patogenami podczas przygotowywania lub spożywania skażonego mięsa. Oporne drobnoustroje mogą powodować poważne infekcje, z którymi nie poradzą sobie prawie żadne antybiotyki. Może się też zdarzyć, że geny powodujące oporność pozostaną w jelitach danej osoby i spowodują, że leki stosowane w leczeniu innych infekcji staną się nieskuteczne.

Oporne patogeny szczególnie często zagrażają osobom pracującym w gospodarstwach hodowlanych i ubojniach, lekarzom i lekarzom weterynarii oraz mieszkańcom i mieszkańcom obszarów o dużej liczbie zwierząt. Ryzyko zarażenia się tymi patogenami jest 100 razy większe dla osób pracujących w pomieszczeniach gospodarskich niż dla osób z pobliskich terenów, niemających kontaktu ze zwierzętami. Kryzys Covid-19 ujawnił fatalne warunki pracy personelu w wielu ubojniach, dodatkowo ponadprzeciętnie narażonego na kontakt z opornymi patogenami.

Od 2007 r. nie pojawiła się na rynku żadna nowa klasa antybiotyków przeciwko infekcjom u ludzi i zwierząt. Nie ma więc nowych mechanizmów działania ani nowych substancji czynnych. Wręcz przeciwnie: ochrona patentowa wielu antybiotyków wygasła, a leki są dostępne po niskich cenach. Z biznesowego punktu widzenia opłaca się badać i produkować nowe antybiotyki tylko wtedy, gdy są one często stosowa-

Wyroby mięsne jako przykład żywności funkcjonalnej

Żywność funkcjonalna, jak sama nazwa wskazuje, spełnia jakąś określoną funkcję. Oprócz zaspokojenia głodu może przyczynić się na przykład do poprawy perystaltyki jelit czy usprawnić procesy myślenia.

DR INŻ. RADOSŁAW KOŻUSZEK, Uniwersytet Wrocławski

Wszechobecna rafinacja

Wysoco przetworzona żywność dość często nie zawiera wielu składników odżywczych. Podczas obróbki technologicznej owe „zbędne dodatki” są eliminowane z uwagi na fakt, że ich obecność lub nieobecność nie zmienia zanedo smaku czy konsystencji. Dla technologii produkcji liczy się przede wszystkim sprzedaż produktu, jego bezpieczeństwo i zgodność

z normami prawnymi oraz koszt wytworzenia. W ten sposób żywność ograniczona jest tylko do składników, które muszą w niej wystąpić. Wszechobecna jest rafinacja, której zadaniem jest oczyszczenie produktu podstawowego ze wszystkich substancji, które mogą źle wpływać na zachowanie się produktu końcowego. Mąka zatem jest tak produkowana, aby nie zawierała łuski (błonnika), a olej poddany jest rafinacji, która usuwa wszystkie dodatkowe substancje odżywcze, pozostawiając jedynie kwasy tłuszczowe. Oczywiście produkty te są bezpieczne w odżywianiu i charakteryzują się dużą powtarzalnością podczas produkcji. Ich skład w zasadzie jest niezmienny. Cukier zawsze jest biały i sypki, podobnie jak mąka, a olej musi być klarowny i żółty. Niestety, można określić je, że są niczym esencja samych siebie. Wybrano z nich jedynie to, co najlepsze – to, co najbardziej charakteryzuje dany produkt. W olejach są to tylko kwasy tłuszczowe, a w mąkach czy cukrze – węglowodany.

Dla przemysłu rafinacja i oczyszczanie nie jest może procesem tanim, ale za to bardzo wydajnym, który dostarcza konsumentowi produkt bezpieczny, o bardzo długim czasie przydatności do spożycia. Olej świeży, tłoczony na zimno domowymi sposobami bardzo szybko jęlczeje. Trzeba go przechwytywać w lodówce, w ciemnym opakowaniu. Jest wrażliwy zarówno na tlen, jak i na światło. Olej rafinowany może być przetrzymywany na półce lub w szafce w przezroczystej butelce. Nie szkodzi mu światło ani temperatura pokojowa. Jedynie otwarty może ulec zjełczeniu.

W małych ilościach produkty rafinowane i wysoco przetworzone nie są groźne dla zdrowia człowieka, jednak przy ich regularnym spożywaniu mogą przyczynić się do wystąpienia wielu schorzeń, w tym chorób cywilizacyjnych, takich jak otyłość, nadciśnienie czy cukrzyca. W związku z tym wielu konsumentów skłania się do kupowania produktów nieprzetworzonych,



które zawierają maksymalną ilość składników odżywczych, posiadają substancje balastowe lub są wzbogacone o substancje, które uważane są za deficytowe. Żywność taka w wielu wypadkach spełnia określone funkcje w organizmie, dlatego nazywa jest żywnością funkcjonalną.

Żywność jak lek

Koncepcja żywności funkcjonalnej i świadomego spożywania produktów wywodzi się z kultury Dalekiego Wschodu. Według starożytnych i współczesnych filozofów chińskich, koreańskich czy japońskich pożywienie można traktować jako lek. Ponadto dalekowschodni myśliciele przekonywali, że pokarmy należy spożywać z pełną świadomością, zadając sobie pytanie: „co nam da zjedanie tego, określonego pokarmu?”. W związku z rosnącym zainteresowaniem badani nad żywnością funkcjonalną zapoczątkowano w Japonii, w połowie lat 80. ubiegłego wieku.

W Europie kwestię jedzenia funkcjonalnego podjęto dopiero w 1996 roku, a trzy lata później ustalono, że żywność można nazwać funkcjonalną. Określono ją, że powinna oprócz typowych właściwości odżywczych wywierać korzystny wpływ na jedną bądź więcej funkcji organizmu. Jednak aby uznać produkt za funkcjonalny, jego działanie musi być wcześniej potwierdzone badaniami klinicznymi z udziałem ludzi.

Żywnością funkcjonalną zwyczajowo określa się żywność naturalnego pochodzenia, która dzięki określonym modyfikacjom wyjątkowo dobrze wpływa na zdrowie i funkcjonowanie organizmu. Oczywiście żywnością funkcjonalną może być także produkt przetworzony, jednak świadomi konsumenci w wielu przypadkach nie akceptują tego rodzaju rozwiązania. Wszystkim znane są suplementy żywności, które w gruncie rzeczy są produktami wysoce przetworzonymi bądź zawierającymi substancje nienaturalnego pochodzenia. Wartościowa żywność funkcjonalna może zmniejszać ryzyko wystąpienia określonych chorób (w głównej mierze cywilizacyjnych) oraz poprawiać ogólne samopoczucie.

Produkty wykorzystywane do wytworzenia żywności funkcjonalnej mogą pochodzić ze specjalnych upraw czy hodowli, w tym ekologicznych, bio lub proekologicznych. Zwykle jednak do standardowo uprawianego produktu lub mięsa czy produktu nabiałowego dodaje się składniki bioaktywne, które w warunkach naturalnych występują w nim w niewielkich ilościach lub nawet wcale. Do produktów nabiałowych dodaje się szczepy bakterii probiotycz-



nych, których działanie może wzmocnić układ odpornościowy i wspomóc metabolizm, w tym trawienie i perystaltykę jelit. Jogurty czy kefir mogą być także wzbogacane białkiem serwatkowym, dzięki czemu uzyskuje się żywość wysokobiałkową, która może pomóc przy budowaniu mięśniowej masy ciała. Do wielu produktów spożywczych dodawane są zioła i przyprawy, mające na celu poprawienie metabolizmu. Do produktów zbożnych dodaje się błonnik, który poprawia perystaltykę jelit. Czasami dodawana jest także kofeina mająca za zadanie pobudzenie organizmu.

Wędliny funkcjonalne

Coraz większe zainteresowanie produktami funkcjonalnymi sprawia, że producenci żywności (pochodzenia roślinnego i zwierzęcego) tworzą żywość, która spełni zachcianki konsumentów. Wydawać by się mogło, że największy problem z żywnością funkcjonalną dotyczyć może mięsa. Wysoce przetworzone produkty mięsne zawierają bardzo często duży udział tłuszczów oraz cukrów, które są dodawane w procesach masarniczych. Dodatki te jednak nie wpływają w żaden sposób na lepsze zdrowie człowieka. Co innego, gdy do wyrobów wędliniarskich doda się substancje wartościowe, które podwyższą ich jakość. W celu stabilizacji i konserwacji wędlin dodaje się do nich peklosól, a także liczne konserwanty, stabilizatory koloru czy emulgatory.

W żywności funkcjonalnej, która powinna służyć zdrowiu powinno zrezygnować się z tego rodzaju dodatków. Oczywiście automatycznie długość przetwarzania wyrobu mięsnego ulegnie skróceniu. Niezabezpieczone substancjami chemicznymi mięso ulega szybkiemu zepsuciu. Istnieją jednak naturalne sposoby, które mogą przedłużyć świeżość mięsa. Zalicza się do nich solenie, obróbkę cieplną, wędzenie i suszenie. Odpowiednie połączenie tych procesów może w znacznym stopniu wydłużyć świeżość produktu mięsnego. Ale samo pozbycie się substancji dodatkowych uważanych za „niezdrowe” nie czyni wyrobu wędliniarskiego żywnością funkcjonalną. Wedle definicji żywność taka powinna spełniać jakąś funkcję w organizmie.

Najbardziej popularną substancją wzbogacająca jest białko. Mięso z zasady zjada się w celu uzyskania białka. Czasami jednak poprzez duże uwodnienie wyrębów oraz dodatki tłuszczów owego białka jest mniej niż być powinno. Zamysłem jest zatem wyprodukowanie produktu mięsnego, w którym udział białka będzie wyższy niż w produkcie tradycyjnym. Ponadto białko



to powinno być strawiane i przyswajane przez człowieka. Na rynku pojawiło się wiele wędlin określanym mianem „wysokobiałkowych”, jednak oprócz wyższej niż normalnie zawartości białka posiadają one w swoim składzie konserwanty i inne substancje dodatkowe. Poza tym podwyższenie zawartości białka automatycznie przekłada się na wyższą cenę. Trudno zatem ocenić czy regularne spożywanie tego rodzaju wędlin nie wpłynie niekorzystnie na organizm człowieka.

Wynalazek z Podlasia

Zakłady Mięsne „Świderscy” mieszczące się w Kosowie Lackim nieopodal Sokołowa Podlaskiego proponują swoim klientom wysokobiałkowe batony mięsne, które produkowane są z mięsa wieprzowego w sposób naturalny. Wcześniej wprowadzono na rynek pieczone pasztety warzywne, które, podobnie jak wspomniane batony, produkowane były i są w sposób tradycyjny, bez użycia żadnych substancji dodatkowych. Pasztesy jednak nie są wzbogacane żadnym produktem, by można było je nazwać żywnością funkcjonalną. Są jednak produktem bezpiecznym dla zdrowia, który nie zawiera w swoim składzie żadnych dodatków chemicznych. Jak się łatwo domyśleć, pasztety mają krótki okres przydatności do spożycia, wytwarzane są ręcznie, w małych ilościach i sprzedawane na bieżąco.

Właśnie pasztety skłonili właściciele zakładów mięsnych do prób wytworzenia nowych produktów, które jako wysokobiałkowe byłyby przeznaczone dla sportowców. Batony mięsne nazywane „meet bar” przeznaczone są głównie dla osób aktywnych oraz odżywiających się w sposób świadomy. Zawierają ponad

30% strawnego i przyswajanego białka, co czyni je najbardziej białkowymi wędlinami na polskim rynku. Porównując udział białka, dorównują najlepszym wędlinom funkcjonalnym produkowanym w Europie Zachodniej i w Stanach Zjednoczonych. Zamysłem producentów było wytworzenie produktu wysokobiałkowego, który jednocześnie będzie produktem bezpiecznym. W batonach zatem nie znajdzie się żadnych substancji dodatkowych, które powszechnie uważane są jako „niezdrowe”. Nie dodano tu żadnych konserwantów, jakichkolwiek chemicznych stabilizatorów, wzmacniaczy smaku czy substancji utrzymujących kolor i zapach. Przez wiele lat, metodami prób i błędów, producenci wytworzyli batony, które można śmiało nazwać żywnością i bezpieczną dla zdrowia i funkcjonalną. Przeprowadzone badania przez nienależne laboratoria wykazały, że batony zawierają ponad 30% białka. Podczas prowadzenia badań na ochotnikach – sportowcach wykazano, że spożywanie batonów jako uzupełnienia swojej diety przyczynia się do zmniejszenia się tłuszczowej masy ciała. Tym samym zanotowano zwiększenie mięśniowej masy ciała razem z wykonywaniem ćwiczeń siłowych. Batony te mogą posłużyć za przykład dla innych producentów żywności jako możliwość dywersyfikacji produktów. W tym konkretnym przypadku zakłady mięsne dotarły do innej grupy klientów. Wcześniej grupa ta, określana mianem sportowców, bazowała głównie na mięsie z kurczaków, indyków oraz na tuńczyku. W momencie pojawienia się na rynku wysokobiałkowych i tym samym niskotłuszczonych batonów mięsnych wytwarzanych w sposób naturalny sportowcy włączyli je do swojej diety. ■

Cel: dobrze przechować ziemniaki

Głównym celem integrowanej ochrony roślin jest utrzymanie populacji patogenów chorobotwórczych poniżej progów szkodliwości i zapewnienie przy tym efektu ekonomicznego produkcji.

Integrowana ochrona roślin polega na ochronie roślin przed organizmami szkodliwymi, z wykorzystaniem wszystkich dostępnych metod ochrony roślin, a szczególnie metod niechemicznych, w sposób minimalizujący zagrożenie dla zdrowia ludzi, zwierząt oraz środowiska. Pierwszeństwo będą tu miały metody agrotechniczne, mechaniczne, biologiczne i hodowlane, a dopiero, kiedy okażą się one niewystarczające, będzie można zastosować środki chemiczne.

Od 1 stycznia 2014 wszystkie kraje Unii Europejskiej zobowiązane są do stosowania zasad Integrowanej Ochrony Roślin. W Polsce uprawa ziemniaków zajmuje ok. 240 tys. ha.

Z punktu widzenia agronomicznego, udział ziemniaka w zmianowaniu jest nieoceniony. Powszechnie w Polsce stosowany konwencjonalny system produkcji

ziemniaków oznacza na ogół bardzo niski stopień chemizacji uprawy. Chociaż z drugiej strony przybywa gospodarstw, które zużywają coraz więcej środków ochrony roślin i nawozów.

W produkcji ziemniaków możliwie najniższe straty przechowalnicze uzyskuje się, stosując kwalifikowany i zdrowy materiał sadzeniowy, odpowiednią agrotechnikę, optymalne terminy zbioru oraz utrzymując właściwe warunki termiczno-wilgotnościowe w czasie przechowywania. Użycie środków chemicznych w przechowalni uzasadnia głównie zapobieganie kiełkowaniu ziemniaków przeznaczonych dla przetwórstwa (frytki, chipsy, susze). Ziemniak jadalny może być zaprawiany środkiem przeciw kiełkowaniu tylko w wyjątkowych wypadkach. Środki chemiczne są używane również do dezynfekcji przechowalni i maszyn. Pozostałe zabiegi integrowanej ochrony roślin, szczególnie dotyczące ograniczania chorób, wykonuje się w okresie wegetacji.

Integrowana produkcja

Należy w tym miejscu wspomnieć o integrowanym systemie produkcji, który jest dobrowolnym systemem gospodarowania. Jego celem jest wytwarzanie produktów wysokiej, jakości i bezpiecz-

nych dla zdrowia. Integrowana produkcja jest pojęciem szerszym niż integrowana ochrona, gdyż obejmuje również, przykładowo m.in. kontrolę higieny pracowników zatrudnionych przy zbiorze i przechowywaniu. Rolnik, chcąc uzyskać certyfikat integrowanej produkcji ziemniaków, musi:

- ⇒ ukończyć kurs z zakresu integrowanej produkcji organizowany przez różne instytucje do tego upoważnione z mocy rozporządzenia MRiRW,
- ⇒ uzyskać certyfikat wydawany przez PIORiN,
- ⇒ stosować zasady zawarte w metodyce integrowanej produkcji,
- ⇒ prowadzić notatnik polowy integrowanej produkcji roślin rolniczych, rejestrując wszystkie stosowane zabiegi w sezonie uprawy ziemniaków,
- ⇒ poddawać się kontrolom.

Jednak obligatoryjnie wszyscy rolnicy muszą prowadzić produkcję rolniczą z wykorzystaniem integrowanej ochrony roślin.

W produkcji ziemniaków integrowana ochrona jest stosowana głównie w czasie wegetacji, a podstawową zasadą jest to, aby chemicznych środków używać tylko w ostateczności i profilaktycznie wykorzystywać w zwalczaniu patogenów chorobotwórczych wszyst-



kie dostępne metody agrotechniczne. W produkcji ziemniaków najważniejszymi czynnikami są:

- ⇒ kwalifikowany i zdrowy materiał sadzeniakowy,
- ⇒ właściwe zmianowanie,
- ⇒ właściwe terminy sadzenia,
- ⇒ właściwa pielęgnacja mechaniczna plantacji,
- ⇒ częste kontrole stanu zdrowotności plantacji,
- ⇒ korzystanie z systemów sygnalizacji pojawienia się chorób i szkodników,
- ⇒ optymalne terminy zbioru,
- ⇒ utrzymanie właściwych warunków termiczno-wilgotnościowych w czasie przechowywania.

Z praktyki rolników na Pomorzu Zachodnim wynika, że możliwe jest przechowywanie ziemniaków z małymi stratami i z zachowaniem dobrej jakości, bez nadmiernych zabiegów chemicznych. Ograniczenie strat przechowalniczych uzyskuje się głównie przez dobór odpowiednich odmian i zachowanie właściwych warunków termiczno-wilgotnościowych podczas przechowywania. Trzeba jednak wiedzieć, że na jakość przechowywanych ziemniaków mają wpływ także zabiegi wykonywane w okresie wegetacji. Szczególnie istotne są warunki zbioru, a w tym uszkodzenia wpływające na stan bulw w okresie przygotowawczym do przechowywania.

Zabiegi zalecane w integrowanej ochronie

■ Dezynfekcja przechowalni

We wszystkich obiektach przechowalniczych jest wymagana czystość. W okresie letnim, po zakończeniu sezonu przechowalniczego, przechowalnia wraz z wyposażeniem muszą być oczyszczone ze wszystkich ziemniaków zdrowych i chorych, a posadzka i ściany w przechowalni o składowaniu luzem dokładnie zamiecione i umyte bieżącą wodą. Ziemniaki odpadowe z kopców i przechowalni powinny być wywiezione do specjalnie w tym celu wykopanego dołu i przykryte cienką warstwą ziemi. Miejsca na ścianach, gdzie zgniłe ziemniaki zostawiły plamy, powinny być umyte środkiem dezynfekcyjnym rozpuszczonym w ciepłej wodzie.

Z przechowalni o składowaniu w paletach po opróżnieniu w okresie zimowym palety są zwykle wystawiane na zewnątrz, na działanie czynników dezynfekujących, jak mróz i słońce. Jednak niezależnie od miejsca składowania wszystkie palety powinny zostać umyte.

Kilka dni po oczyszczeniu i umyciu przechowalni powinna być przeprowadzona dezynfekcja całego pomieszczenia, palet, kanałów wentylacyjnych i sortowni środkiem chemicznym niszczącym bakterie i grzyby.

■ Uszkodzenia mechaniczne bulw w fazie zbioru i przechowywania

Uszkodzenia mechaniczne bulw otwierają drogę do infekcji bakteryjnych i grzybowych, co może spowodować wzrost strat w okresie przechowywania. Podstawowym zabiegiem warunkującym zmniejszenie do minimum uszkodzeń mechanicznych jest przygotowanie plantacji poprzez zniszczenie łątów na 2 tygodnie przed zbiorem. W integrowanej ochronie roślin polecana jest metoda mechaniczna oraz mechaniczno-chemiczna, łącząca niszczenie mechaniczne i użycie desykantu w dawce obniżonej do połowy. Chcąc ograniczyć uszkodzenia mechaniczne, szczególnie w integrowanej ochronie roślin, należy uwzględnić:

- ⇒ uwarunkowaną genetycznie odporność odmiany,
- ⇒ czynniki agrotechniczne, wśród których podstawową rolę odgrywa małe zakamienienie gleby i optymalna temperatura w czasie zbioru (>8-10°C),
- ⇒ odpowiednie rozwiązania konstrukcyjne maszyn do zbioru, załadunku przechowalni, sortowników oraz ich eksploatację,
- ⇒ wysokość spadku bulw na maszynach i łącznikach maszyn do 30 cm i ochronę elementów maszyn wykładziami gumowymi.

■ Zwalczanie chorób przechowalniczych

Straty spowodowane rozwojem chorób przechowalniczych mogą, zależnie od odmiany, sięgać nawet 14%. Zwalczanie chorób oraz zapobieganie ich rozwojowi powinno być głównym elementem w uprawie oraz podczas zbioru, obróbki i przechowywania ziemniaków. Największy wpływ na poziom infekcji ujawniających się w czasie przechowywania ma genetyczna odporność odmiany, a następnie warunki uprawy, zbioru i przechowywania. Większość odmian znajdujących się w rejestrze ma średnią i wyższą odporność na choroby przechowalnicze (6-8 w skali 9-stopniowej). Wybór odmiany o podwyższonej odporności i przydatnej do długotrwałego przechowywania oraz przestrzeganie zasad właściwego przechowywania w istotny sposób ogranicza straty.

ZARAZA ZIEMNIAKA. Poraża zarówno część nadziemną ziemniaka, jak i bulwy. Zainfekowane bulwy mogą gnić już w polu. Jeśli infekcja nastąpiła w końcowym okresie wegetacji, choroba ujawnia się w czasie przechowywania. Aby ochronić ziemniaki przed rozwojem zarazy w przechowalni, do ostatniego zabiegu na plantacji należy zastosować fungicydy dobrze chroniące bulwy przed porażeniem przez zoospory wpływające wraz z deszczem z części nadziemnej. Podczas załadunku trzeba unikać uszkodzeń bulw, a w przechowalni ziemniaki jak najszybciej osuszyć, czyli po usypaniu pryzmy lub napełnieniu palet prowadzić intensywną wentylację przez 3-5 dni.

SUCHA ZGNILIZNA. Jest to jedna z najbardziej rozpowszechnionych chorób przechowalniczych. Źródłem infekcji jest gleba i gnijące bulwy. Grzyby atakują bulwy w miejscach uszkodzeń mechanicznych, a także w miejscach porażonych innymi patogenami. W czasie przechowywania sucha zgnilizna silniej rozwija się w podwyższonej temperaturze. Na powierzchni porażonej bulwy tworzy się grzybnia o różnym zabarwieniu. Wewnątrz widoczne są suche szczeliny, wypełnione jasną grzybnią. Chore bulwy wysychają, mumifikują się lub rozpadają. Aby ograniczyć rozwój suchej zgnilizny w przechowalni, należy unikać uszkodzeń mechanicznych w czasie zbioru, transportu i sortowania.

MOKRA ZGNILIZNA. Do zakażenia dochodzi najczęściej w polu. Zakażone bulwy pochodzą często spod roślin, które w końcowym okresie wegetacji wykazywały objawy czarnej nóżki. Porażone bulwy są źródłem infekcji zarówno dla bulw uszkodzonych, jak i porażonych innymi patogenami, w czasie zbioru, transportu, sortowania i przechowywania. Choroba w przechowalni rozwija się intensywniej w warunkach podwyższonej temperatury i wilgotności powietrza oraz zwiększonego stężenia CO₂ w atmosferze. Takie warunki panują zazwyczaj w źle wietrzonych pryzmach ziemniaczanych. Gnicie rozpoczyna się zwykle w przetchlinkach, a następnie cała bulwa w szybkim tempie jest porażana i zamienia się w miękką, cuchnącą masę. Do ochrony bulw przed mokrą zgnilizną nie stosuje się środków chemicznych. Zapobieganiu jej sprzyja:

- ⇒ wysadzanie zdrowych sadzeniaków,
- ⇒ usuwanie roślin wraz z bulwami

z plantacji porażonych czarną nóżką (selekcja negatywna),
⇒ niedopuszczanie do przechowywania bulw mocno uszkodzonych i z objawami mokrej zgnilizny,
⇒ wybór odmiany o podwyższonej odporności na porażenie bakteriami,
⇒ przestrzeganie zasad prawidłowego przechowywania.

Należy liczyć się z tym, że dobre warunki przechowywania (niska temperatura, obniżona wilgotność i intensywna wentylacja) mogą spowodować, że za-infekowane bulwy nie zgniją, ale patogen pozostanie w formie latentnej. Po wysadzeniu takich ziemniaków choroba może się ujawnić w okresie wegetacji. Dlatego zdrowe sadzeniaki są podstawą zapobiegania rozwojowi mokrej zgnilizny w polu, a później w przechowalni.

ZGNILIZNY MIESZANE. Jak wykazały badania, w praktyce podczas przechowywania rzadko dochodzi do infekcji przez jeden patogen. Najczęściej gnicie bulw jest wynikiem wniknięcia do miąższu kilku patogenów. Infekcja mieszana grzybami i bakteriami powoduje znacznie wyższe straty niż pojedyncze infekcje. Najprawdopodobniej oba te patogeny stymulują swój rozwój. Rozwojowi zgnilizn mieszanych sprzyjają również warunki przechowywania, tj. podwyższona wilgotność i większe stężenie CO₂ w atmosferze.

CHOROBY SKÓRKI. Rozwijający się nowoczesny rynek ziemniaka jadalnego, oferujący konsumentom bulwy konfekcjonowane i myte, sprawia, że coraz większym problemem stają się choroby skórki (parch zwykły, ospowatość, parch srebrzysty, rizoktonioza, alternarioza), które są bardziej widoczne na bulwach czystych. Należy sądzić, że tym chorobom poświęci się w najbliższej przyszłości więcej uwagi, gdyż to one wpływają na wygląd bulw. W okresie przechowywania najbardziej rozwija się alternarioza, parch srebrzysty i ospowatość, ale przeciwko nim nie stosuje się środków chemicznych na ziemniaki jadalne.

■ Ograniczanie kiełkowania bulw

Kiełkowanie ziemniaków jadalnych w integrowanej ochronie roślin można hamować metodami biologicznymi. Wykorzystuje się tu postęp biologiczny w hodowli twórczej nowych odmian w zakresie ograniczania procesu kiełkowania. Niektóre odmiany o krótkim okresie uspienia zaczynają kiełkować już w początkowym etapie przechowy-



wania, a inne w tych samych warunkach pozostają długo w głębokim uspieniu.

■ Optymalne warunki termiczne i wilgotnościowe

W integrowanej ochronie roślin decydującym czynnikiem w okresie przechowywania jest przestrzeganie optymalnych warunków przechowywania ziemniaków w zależności od ich przeznaczenia. Utrzymanie wymaganych warunków termiczno-wilgotnościowych w klimacie Polski jest możliwe w przechowalniach wyposażonych w system wentylacji. Dobre efekty przechowalnictwa dla ziemniaków jadalnych i sadzeniaków można uzyskać także w piwnicy i kopcu ziemnym.

■ Dzienniczek

W celach kontrolnych w integrowanej ochronie roślin producenci powinni prowadzić dzienniczek, zapisując przeprowadzone zabiegi, szczególnie chemiczne, nazwę użytego środka, terminy zabiegu, warunki pogodowe oraz przyczynę zastosowania środka chemicznego. Te informacje będą również potrzebne w sytuacji, kiedy np. po zabiegu dojdzie do zatrucia ludzi lub pszczoł.

W przechowalni wyposażonej w komputerowy system sterowania dane o warunkach przechowywania są zapisywane automatycznie. W przechowalniach sterowanych ręcznie temperatura, wilgotność oraz czas wentylacji powinny być zapisywane codziennie w dzienniczku.

Zasadniczo przechowywanie ziemniaków jadalnych jest możliwe bez stosowania środków chemicznych, tym bardziej że można wydłużyć okres spoczynku bulw, obniżając temperaturę ziemniaków do 4°C z rekondycjonowaniem w 2 ostatnich tygodniach. Trzeba uwzględnić także zmiany, jakie zaszły w ostatnich latach na rynku ziemniaka jadalnego. Coraz wcześniej (styczeń, luty) na rynku pojawiają się ziemniaki z krajów południowych i sprzedaż starych kończy się zasadniczo na początku maja. W przechowalni w okresie przechowywania ziemniaków stosowane są głównie metody niechemiczne. ■

W artykule wykorzystano skrót publikacji i artykułów: J. Kapsa, M. Mrówczyński, T. Erlichowski, H. Gawińska-Urbanowicz, K. Matysek, J. Osowski, M. Pawińska, J. Urbanowicz, S. Wróbel, E. Bernat, Z. Czerko, Instytut Hodowli i Aklimatyzacji Roślin – Państwowy Instytut Badawczy w Radzikowie, Zakład Nasiennictwa i Ochrony Ziemniaka w Boninie, Biuletyn IHAR, Ziemniak Polski 2009, 2010, 2012, 2015.

Zezwolenie na nieekologiczny materiał siewny

By móc użyć nieekologicznego materiału, który przeznaczony jest do reprodukcji roślin w rolnictwie ekologicznym, trzeba uzyskać zgodę wojewódzkiego inspektora ochrony roślin i nasiennictwa.

ANNA CZYŻOWICZ, ZODR Oddział w Koszalinie

Nieekologiczny materiał przeznaczony do reprodukcji roślin to materiał, który został wytworzony bez użycia metod obowiązujących przy produkcji ekologicznej. Jeśli chcemy z niego skorzystać, musimy uzyskać zgodę wojewódzkiego inspektora ochrony roślin i nasiennictwa. Zgodę należy uzyskać przed siewem lub sadzeniem.

Kiedy można uzyskać zgodę?
I kto ja może dostać?

Zgodę uzyskamy wyłącznie wtedy, gdy:

- żadna odmiana gatunku, którą chcemy uzyskać, nie została zarejestrowana w wykazie materiału ekologicznego w Polsce;
- żaden podmiot, który sprzedaje ekologiczny materiał do siewu i sadzenia, nie jest w stanie dostarczyć tego materiału przed zasiewami lub sadzeniem, mimo że zamówienie zostało złożone odpowiednio wcześniej;
- odmiana, którą chcemy kupić:
 - nie została zarejestrowana w wykazie materiału ekologicznego w Polsce,
 - jesteśmy w stanie udowodnić, że nie ma alternatywnej odmiany tego samego gatunku, która byłaby odpowiednia,
 - zezwolenie ma w związku z tym duże znaczenie dla produkcji;
- materiał będzie stosowany do badań, prób polowych wykonywanych na niewielką skalę lub w celu zachowania odmian.

Zgodę dostać może producent ekologiczny, który spełnił choć jeden z warunków opisanych powyżej

Niezbędne dokumenty

- Wniosek o wydanie zezwolenia – właściwy dla inspektoratu, do którego chcemy go złożyć. We wniosku podajemy:
 - imię i nazwisko,
 - adres zamieszkania (jeśli pod tym adresem prowadzona jest działalność) lub adres siedziby,



Uwaga!
W rolnictwie ekologicznym należy stosować przede wszystkim materiał siewny, nasiona lub wegetatywny materiał nasadzeniowy wyprodukowany metodami ekologicznymi.

- dane kontaktowe,
- informacje o materiale, który ma być zastosowany (gatunek lub rodzaj mieszanki; odmiana lub typ użytkowania mieszanki; nazwa podkładki lub przeznaczenie mieszanki; ilość materiału; planowany termin siewu/sadzenia),
- uzasadnienie potrzeby zastosowania materiału nieekologicznego.

Wniosek należy złożyć nie wcześniej niż na miesiąc przed planowanym terminem siewu/sadzenia. Powinien wpłynąć na elektroniczną skrzynkę podawczą (ePUAP) wojewódzkiego inspektoratu ochrony roślin i nasiennictwa, właściwego ze względu na miejsce prowadzenia działalności.

Jak to zrobić?

1. Logujemy się na swoje konto w ePUAP. Potrzebujemy do tego profilu zaufanego.
2. Wypełniamy wniosek. W tym celu

wyberamy nazwę odpowiedniego dla nas wojewódzkiego inspektoratu ochrony roślin i nasiennictwa (właściwego ze względu na miejsce prowadzenia działalności).

3. Podpisujemy wniosek w postaci elektronicznej podpisem zaufanym, podpisem osobistym lub kwalifikowanym podpisem elektronicznym.

4. Wysyłamy wniosek. Otrzymujemy Urzędowe Poświadczenie Przedłożenia (UPO).

Czas oczekiwania

Maksymalny termin rozpatrzenia wniosku to 1 miesiąc. Wykaz aktualizowany jest 10. dnia każdego miesiąca. Jeżeli ten dzień jest dniem wolnym od pracy – w pierwszy roboczy dzień następujący po tym dniu. ■

Źródło: www.gov.pl

PODSTAWA PRAWNA

- Ustawa z 23 czerwca 2022 r. o rolnictwie ekologicznym i produkcji rolniczej (Dz. U. z 2022, poz. 1370),
- Ustawa z 9 listopada 2012 r. o nasiennictwie (Dz. U. z 2021, poz. 129),
- Ustawa z dnia 14 czerwca 1960 roku, Kodeks postępowania administracyjnego (Dz.U. z 2021, poz. 735 ze zm.),
- Rozporządzenia Ministra Rolnictwa i Rozwoju Wsi w zakresie nasiennictwa,
- Rozporządzenie Parlamentu Europejskiego i Rady (UE) 2018/848 z dnia 30 maja 2018 r. w sprawie produkcji ekologicznej i znakowania produktów ekologicznych i uchylające rozporządzenie Rady (WE) nr 834/2007 (Dz. U. UE. L 2018.150.1 z 14.06.2018 r.)
- Rozporządzenie wykonawcze Komisji (UE) 2020/464 z dnia 26 marca 2020 r. ustanawiające szczegółowe zasady dotyczące stosowania rozporządzenia Parlamentu Europejskiego i Rady (UE) 2018/848, w odniesieniu do dokumentów niezbędnych w celu uznania z mocą wsteczną okresów do celów konwersji, produkcji produktów ekologicznych oraz informacji, które mają być dostarczane przez państwa członkowskie.

JESIENNE UPRAWY Z E-KODAMI NA ZAKUPY

Ubezpiecz uprawy i zyskaj e-kod
o wartości **200 zł** do sklepu znanej sieci.

Materiał marketingowy. Materiał nie stanowi oferty w rozumieniu Kodeksu cywilnego i ma charakter wyłącznie informacyjny. Warunki akcji promocyjnej znajdują się w Regulaminie Akcji „Uprawy z e-kodem do Biedronki”, który dostępny jest na stronie i-rolnik.pl. Akcja promocyjna skierowana jest wyłącznie do osób fizycznych. Trwa do 30.11.2022 lub wyczerpania zapasów. Pula e-kodów jest ograniczona i wynosi 20 000 sztuk.

ZALECENIA

STANISŁAW ZARZYCKI, ZODR w Barzkowicach



Październik to miesiąc intensywnej ochrony plantacji rzepaku. Zwalczanie chwastów wyeliminuje konkurenta od wykorzystywania składników pokarmowych z gleby. Pozwoli to wzmocnić plantację przed zimą. Do zwalczania chwastów dwuliściennych w fazie od 4 do 6 liści (BBCH14-16) wykorzystywać można herbicydy, w których substancją czynną jest chlopyralid. Można też wykorzystać Metazanex 500 S.C. z Nawigatorem 360.



Do zwalczania chwastów jednoliściennych i samosiewów zbóż wykorzystać możemy graminicydy, które w swoim składzie zawierają propachizafop (Agil 100 EC), cykloksydym (Focus Ultra 100 EC). Tych substancji czynnych można używać od fazy pierwszej pary liści do końca wegetacji jesiennej (BBCH 11 – KWJ).

Drugi bardzo ważny element w jesiennej ochronie rzepaku ozimego to ochrona plantacji przed chorobami grzybowymi – sucha zgnilizna kapustnych i czerni krzyżowych. Na plantacjach rzepaku od fazy 4 liści do fazy rozety zapobiegawczo lub po zauważeniu objawów chorób można zastosować preparaty należące do grupy triazoli – Tebu 250 EW (s.a. tebukonazol), Caramba 60 SL (s.a. metkonazol), Caryx 240 SL (s.a. metkonazol, chlorek mepikwatu). Oprócz działania jako fungicydy, poprawiają one zimotrwałość rzepaku przez pobudzenie systemu korzeniowego i zahamowanie wzrostu łodyg. Mieszańcowe odmiany rzepaku ozimego charakteryzujące się intensywnym wzrostem jesiennym mogą wymagać dodatkowej regulacji pokroju roślin, zastosowanie preparatu zawierającego chlorek chloromekwatu, np. Stabilan 750 SL w fazie 4-6 liści będzie zapobiegać wyleganiu.

ZALECENIA

Obserwując plantacje rzepaku ozimego szczególną uwagę należy zwrócić na ewentualne pojawienie się szkodników takich jak: pchełka rzepakowa, pchełka ziemna, gnatarz rzepakowiec czy chowacz galasówek. W przypadku stwierdzenia obecności szkodników na plantacji powyżej progów ekonomicznej szkodliwości należy wykonać oprysk insektycydem dobrze działającym w niższych temperaturach, np. Karate Zeon czy Decis z Mospilanem.

W celu poprawienia kondycji roślin rzepaku jesienią, a co się z tym wiąże lepszego przezimowania, można zastosować dolistne dokarmianie mikroelementami, takimi jak bor, mangan, molibden oraz makroelementy: magnez i siarka.

Nie możemy pominąć także odchwaszczania zbóż ozimych. One również są skazane na rywalizację o składniki pokarmowe z chwastami. Eliminacja chwastów z plantacji pozwoli roślinom zbudować silny system korzeniowy i w lepszej kondycji wejść w stan spoczynku zimowego. W zależności od gatunku oziminy oraz występujących gatunków chwastów dobieramy odpowiedni herbicyd w celu skutecznego ich zwalczania.



Orki zimowe należy rozpoczynać od gleb najcięższych, w warunkach optymalnego uwilgotnienia gleby. Najlepiej orki wykonać do końca października.



Jeżeli mamy możliwość jesiennego nawożenia pól obornikiem to najpóźniej następnego dnia przykrywamy go glebą na przykład wykonując orkę na głębokość 20-25 cm, płycej na glebach cięższych.

ZALECENIA

Buraki cukrowe powinny się zbierać w fazie pełnej dojrzałości, w terminach uzgodnionych z odbiorcami.



Ziemniaki przemysłowe powinny się zbierać do połowy października. Późniejszy termin zbioru jest ryzykowny z uwagi na ewentualną możliwość wystąpienia przymrozków. Do przechowania winny trafić wyłącznie bulwy suche, dojrzałe, nieuszkodzone i zdrowe.



Przynajmniej raz w rotacji zmianowania powinna być wykonana orka przedzimowa. Głębokość orki jest uzależniona od miąższości warstwy ornej na danym polu.



Październik to miesiąc zbioru kukurydzy na kisonkę o wilgotności 30-40%, natomiast na ziarno, jeżeli uda się osiągnąć – wilgotność 14,5%. Jeżeli nie – to można jeszcze poczekać lub zdecydować się na досуwanie.



EKOSCHEMATY - nowe płatności 2023-2027

Na płatności bezpośrednio w latach 2023-2027 dostępny budżet wynosi 17,33 mld euro, w tym na ekoschematy planowana do wydatkowania kwota wynosi 4,33 mld euro, co stanowi 25% koperty finansowej płatności bezpośrednich.

W ramach ekoschematów rolnicy będą mogli ubiegać się o płatności związane z:

- obszarami z roślinami miododajnymi,
- prowadzeniem produkcji roślinnej w systemie Integrowanej Produkcji Roślin,
- biologiczną ochroną upraw,
- retencjonowaniem wody na trwałych użytkach zielonych,
- dobrostanem zwierząt,
- rolnictwem węglowym i zarządzaniem składnikami odżywczymi.

Obszary z roślinami miododajnymi

Cel: zachęcenie rolników do tworzenia obszarów z roślinami miododajnymi, stanowiącymi długotrwałe, różnorodne i bezpieczne żerowiska dla pszczoły miodnej i dzikich owadów zapylających.

Wymagania dla interwencji:

- utworzenie obszaru z roślinami miododajnymi przez wysiew mieszanki składającej się z co najmniej dwóch gatunków roślin miododajnych z określonej listy,
- zakaz prowadzenia produkcji rolnej (w tym zakaz wypasu i koszenia) w terminie do dnia 31 sierpnia,
- zakaz stosowania środków ochrony roślin.

Wielkość pomocy:

Płatność roczna przyznawana do powierzchni gruntów ornych, na których realizowany jest ekoschemat.

Prowadzenie produkcji roślinnej w systemie Integrowanej Produkcji Roślin

Cel: udzielanie pomocy do prowadzenia w danym roku upraw zgodnie z metodykami integrowanej produkcji roślin pod nadzorem podmiotów certyfikujących.

Wymagania dla interwencji:

- posiadanie w danym roku certyfikatu krajowego systemu jakości – Integrowana Produkcja Roślin, poświadczającego uprawę roślin zgodnie z metodykami integrowanej produkcji roślin,
- zachowanie w danym roku kalendarzowym, wszystkich posiadanych w gospodarstwie trwałych użytków zielonych.

Wielkość pomocy:

Płatność roczna przyznawana do:

- powierzchni upraw, z których pochodzą produkty roślinne opatrzone w danym roku certyfikatem Integrowanej Produkcji Roślin oraz



• powierzchni trwałych użytków zielonych odpowiadającej równowartości powierzchni upraw z których pochodzą produkty roślinne opatrzone w danym roku certyfikatem Integrowanej Produkcji Roślin.

Biologiczna ochrona upraw

Cel: ograniczenie stosowania chemicznych środków ochrony roślin, co przyczyni się do ochrony różnorodności biologicznej i zmniejszy depozycję chemicznych środków ochrony roślin do środowiska.

Wymagania dla interwencji:

• zastosowanie zabiegu ochrony roślin z wykorzystaniem biologicznej ochrony roślin przy użyciu preparatów mikrobiologicznych zgodnie z etykietą danego środka,

Zabieg chemicznym środkiem ochrony będzie dopuszczony tylko w ostateczności, gdy nie będzie możliwa eliminacja patogenów poprzez preparaty mikrobiologiczne.

Wielkość pomocy:

Płatność roczna przyznawana do powierzchni gruntów rolnych objętych ekoschematem.

Retencjonowanie wody na trwałych użytkach zielonych

Cel: promowanie retencjonowania wody,

które poprawia gospodarkę wodną, a także ogranicza emisję dwutlenku węgla do atmosfery (poprzez ograniczenie rozkładu materii organicznej).

Wymagania dla interwencji:

• wystąpienie na trwałych użytkach zielonych zalania lub podtopienia w okresie między 1 maja a 30 września, przez okres co najmniej 12 następujących po sobie dni.

Wsparcie będzie dotyczyło gospodarstw realizujących równolegle na danym obszarze zobowiązania w ramach:

• wybranych wariantów pakietów przyrodniczych związanych z zachowaniem cennych siedlisk przyrodniczych i siedlisk zagrożonych gatunków ptaków w ramach Działania rolno-środowiskowo-klimatycznego PROW 2014-2020: Pakietu 4. Cenne siedliska i zagrożone gatunki ptaków na obszarach Natura 2000 (poza wariantem 4.3. Murawy) lub Pakietu 5. Cenne siedliska poza obszarami Natura 2000 (poza wariantem 5.3. Murawy) oraz analogicznych zobowiązań rolno-środowiskowo-klimatycznych w ramach Planu Strategicznego 2023-2027, lub

• ekoschematu Rolnictwo węglowe i zarządzanie składnikami odżywczymi w zakresie praktyki Ekstensywne użytkowanie TUZ z obsadą zwierząt lub interwencji Ekstensywne użytkowanie łąk i pastwisk na obszarach Natura 2000, lub

• interwencji Rolnictwo ekologiczne i działania Rolnictwo ekologiczne PROW 2014-2020.

Wielkość pomocy:

Płatność roczna przyznawana do powierzchni trwałych użytków zielonych objętych ekoschematem.

Dobrostan zwierząt

Cel: zachęcenie rolników do promowania podwyższonych (ponad obowiązujące standardy) warunków dobrostanu zwierząt.

Wymagania ogólne dla interwencji:

• posiadanie odpowiedniej siedziby stada zarejestrowanej zgodnie z przepisami o systemie identyfikacji i rejestracji zwierząt, a w przypadku drobiu – numeru zakładu drobiu,
• posiadanie planu poprawy dobrostanu zwierząt (nie dotyczy wypasu krów mlecznych),
• zwierzęta objęte wymogami muszą być oznakowanie i zarejestrowanie zgodnie z przepisami o systemie identyfikacji i rejestracji zwierząt (jeśli dotyczy),
• jednorazowe odbycie szkolenia z zakresu metod ograniczających stosowanie antybiotyków (wymóg ten obowiązuje od 2024 r.).

Dobrostan zwierząt będzie kontynuacją wsparcia dla gatunków/grup zwierząt

objętych działaniem Dobrostan zwierząt PROW 2014-2020 tj.: świń (lochy, tuczniki), bydła (krowy mleczne, krowy mamki) i owiec, z rozszerzeniem o kury noski, kurczęta brojlery, indyki mięsne, konie, bydło opasowe oraz kozy.

LOCHY

- wszystkie lochy utrzymywane w gospodarstwie rolnym muszą być indywidualnie oznakowane i zarejestrowane zgodnie z obowiązującymi przepisami w zakresie rejestracji i identyfikacji zwierząt,
- utrzymywanie loch w systemie bezjarmowym, dopuszcza się utrzymywanie loch w jarmie w okresie okołoporodowym nie dłużej jednak niż przez 14 dni,
- zapewnienie lochom zwiększonej powierzchni bytowej w pomieszczeniach/budynkach o co najmniej 20% (warunek przystąpienia do realizacji ekoschematu) lub o co najmniej 50% (wyższa kwota płatności).

W przypadku spełnienia powyższych wymagań rolnik będzie mógł otrzymać dodatkową płatność, jeżeli:

- zapewni utrzymanie loch na ściółce ze słomy lub podobnego materiału na powierzchni pozwalającej na jednoczesny odpoczynek loch lub
- odsadzać będzie prosięta nie wcześniej niż w trzydziestym piątym dniu od dnia ich urodzenia.



TUCZNIKI

- do płatności kwalifikują się tuczniki pochodzące od loch utrzymywanych w gospodarstwach realizujących ekoschemat dotyczący dobrostanu loch lub tuczniki pochodzące od loch utrzymywanych w siedzibie stada położonej nie dalej niż ok. 50 km od siedziby stada dobrostanowej,
- zapewnienie lochom zwiększonej powierzchni bytowej w pomieszczeniach/budynkach o co najmniej 20% (warunek

przystąpienia do realizacji ekoschematu) lub o co najmniej 50% (wyższa kwota płatności).

W przypadku spełnienia powyższych wymagań rolnik będzie mógł otrzymać dodatkową płatność, jeżeli zapewni utrzymanie zwierząt na ściółce ze słomy lub podobnego materiału na powierzchni pozwalającej na jednoczesny odpoczynek zwierząt.

W przypadku gospodarstw, w których prowadzi się produkcję świń w cyklu zamkniętym (jednoczesna realizacja dobrostanu loch i dobrostanu tuczników) rolnik otrzyma dodatkową płatność do każdego tuczniaka pochodzącego od własnej lochy dobrostanowej.

KROWY MLECZNE

- wypasanie bez uwięzi wszystkich krów mlecznych przez co najmniej 120 dni w sezonie wegetacyjnym (min. 6 godz. dziennie) lub
- zapewnienie krowom mlecznym utrzymywanym grupowo bez uwięzi wolnostanowiskowo zwiększonej powierzchni bytowej w pomieszczeniach/budynkach o co najmniej 20% (warunek przystąpienia do realizacji ekoschematu) lub o co najmniej 50% (wyższa kwota płatności).

W przypadku zapewnienia krowom mlecznym zwiększonej powierzchni bytowej rolnik będzie mógł otrzymać dodatkową płatność, jeżeli będzie:

- utrzymywał krowy mleczne na ściółce ze słomy lub podobnego materiału lub wydzielenie części ze ściółką ze słomy lub podobnego materiału o powierzchni pozwalającej na jednoczesny odpoczynek krów,
- zapewniał wybieg przez co najmniej 4 godz. dziennie przez cały rok,



- odsadzał cielęta nie wcześniej niż w piątym dniu od dnia ich urodzenia.

KROWY MAMKI (wymogami objęte są krowy mamki, cielęta, opasy o masie ciała do 300 kg i jałówki użytkowane w kierunku mięsny)

- zwierzęta muszą być utrzymywane bez uwięzi,
- zapewnienie zwierzętom zwiększonej powierzchni bytowej w pomieszczeniach/budynkach o co najmniej 20% (warunek przystąpienia do realizacji ekoschematu) lub o co najmniej 50% (wyższa kwota płatności).

W przypadku spełnienia powyższych wymagań rolnik będzie mógł otrzymać dodatkową płatność, jeżeli zapewni:

- utrzymanie krów mamek na ściółce ze słomy lub podobnego materiału lub wydzielanie części ze ściółką ze słomy lub podobnego materiału o powierzchni pozwalającej zwierzętom na jednoczesny odpoczynek lub,
- wybieg przez co najmniej 4 godz. dziennie przez cały rok, lub
- wypas przez co najmniej 120 dni w sezonie wegetacyjnym (przez min. 6 godz. dziennie).

OPASY

- w przypadku opasów nie pochodzących od krów mamek – do płatności kwalifikują się zwierzęta w wieku od ukończenia 4. miesiąca życia do ukończenia 18. miesiąca życia, utrzymywane w danym gospodarstwie w tym okresie co najmniej przez 120 dni,

- w przypadku opasów pochodzących od krów mamek – do płatności kwalifikują się zwierzęta o masie ciała powyżej 300 kg do ukończenia 18. miesiąca życia, utrzymywane w danym gospodarstwie w tym okresie, co najmniej przez 120 dni,
- utrzymywanie bez uwięzi,
- zapewnienie opasom zwiększonej powierzchni bytowej w pomieszczeniach/budynkach o co najmniej 20% (warunek przystąpienia do realizacji ekoschematu) lub o co najmniej 50% (wyższa kwota płatności).

W przypadku spełnienia powyższych wymagań rolnik będzie mógł otrzymać dodatkową płatność, jeżeli zapewni:

- utrzymanie zwierząt na ściółce ze słomy lub podobnego materiału lub wydzielanie części ze ściółką ze słomy lub podobnego materiału o powierzchni pozwalającej na jednoczesny odpoczynek zwierząt lub
- wybieg przez co najmniej 4 godz. dziennie przez cały rok, lub
- wypas przez co najmniej 120 dni w sezonie wegetacyjnym (przez min. 6 godz. dziennie).

KOZY

Zapewnienie wszystkim grupom technologicznym zwierząt z gatunku koza domowa:

- utrzymywania bez uwięzi,
- zwiększonej powierzchni bytowej w pomieszczeniach/budynkach o co najmniej 20%,
- dostępu do wybiegu o powierzchni zwiększonej o co najmniej 20% przez cały rok,

- wypasu przez co najmniej 120 dni w sezonie wegetacyjnym.

OWCE

Zapewnienie wszystkim grupom technologicznym zwierząt z gatunku owca:

- wypasu lub dostępu do wybiegu przez co najmniej 120 dni w sezonie wegetacyjnym,
- zwiększonej powierzchni bytowej w pomieszczeniach/budynkach o co najmniej 20%.

KONIE

- minimalna liczba posiadanych zwierząt – 2 szt. koni w wieku co najmniej 24 miesiące lub klacz ze źrebkiem zgłoszonym do ARiMR,
- do płatności nie kwalifikują się konie utrzymywane w dzikich lub półdzikich warunkach, pochodzące z obszarów parku narodowego albo parku krajobrazowego, wskazanych zgodnie z przepisami o systemie identyfikacji i rejestracji zwierząt.

Konie utrzymywane w pomieszczeniach/budynkach:

- utrzymywanie bez uwięzi,
- zapewnienie w sezonie wegetacyjnym - wypasu lub dostępu do powierzchni zewnętrznych przez co najmniej 140 dni (przez min. 6 godz. dziennie),
- zapewnienie poza sezonem wegetacyjnym - dostępu do powierzchni zewnętrznych lub białni przez min. 2 godz. dziennie o powiększonej powierzchni,
- zapewnienie powierzchni boksów lub w przypadku utrzymywania wolnostanowiskowego w pomieszczeniach/budynkach powierzchni zwiększonej o co najmniej 20%.

Konie utrzymywane w systemie otwartym:

- zapewnienie zadaszenia o powierzchni pozwalającej na jednoczesne przebywanie wszystkich koni pod tym zadaszeniem,
- zapewnienie ściółki pod zadaszeniem,
- zapewnienie powierzchni zewnętrznej zwiększonej o co najmniej 20% względem powierzchni wymaganej dla systemu otwartego.

KURY NIOSKI

- posiadanie nadanego numeru weterynaryjnego,
- minimalna liczba posiadanych w gospodarstwie stanowisk zgodnie z powszechnie obowiązującymi przepisami – 350,
- zakaz przycinania dziobów,
- zapewnienie utrzymania bez klatek na ściółce,
- zapewnienie zwiększonej powierzchni bytowej w kurniku – obsada nie większa niż 7 szt./m² powierzchni użytkowej podłogi,



- zapewnienie zwiększonej dostępności gniazd: w przypadku stosowania gniazd pojedynczych – nie więcej niż 5 kur niosek/gniazdo, a w przypadku gniazd grupowych – nie więcej niż 96 kur niosek/m² powierzchni gniazda,
- zapewnienie grzędy o długości min. 0,2 m/kurę nioskę,
- zapewnienie stałego dostępu do materiałów lub przedmiotów absorbujących uwagę o jakości niewywierającej szkodliwego wpływu na zdrowie.

KURCZĘTA BROJLERY

- podmioty utrzymujące kurczęta brojlery są zarejestrowane zgodnie z przepisami o ochronie zdrowia zwierząt oraz zwalczaniu chorób zakaźnych zwierząt,
- minimalna liczba posiadanych w gospodarstwie stanowisk zgodnie z powszechnie obowiązującymi przepisami 500,
- zapewnienie zwiększonej powierzchni bytowej w kurniku – maksymalne zagęszczenie obsady nie większe niż 30 kg/m² i jednocześnie nie większe niż 20 szt./m²,
- zapewnienie minimum 6 godzin fazy ciemnej/dobę następującej po fazie jasnej oświetlenia,
- zapewnienie stałego dostępu do materiałów lub przedmiotów absorbujących uwagę o jakości niewywierającej szkodliwego wpływu na zdrowie.

INDYKI UTRZYMYWANE Z PRZEZNACZENIEM NA PRODUKCJĘ MIĘSA

- podmioty utrzymujące indyki utrzymywane z przeznaczeniem na produkcję mięsa są zarejestrowane zgodnie z przepisami o ochronie zdrowia zwierząt oraz zwalczaniu chorób zakaźnych zwierząt,
- minimalna liczba posiadanych w gospodarstwie stanowisk zgodnie z powszechnie obowiązującymi przepisami - 100,
- zapewnienie zwiększonej powierzchni bytowej w pomieszczeniu/budynku – maksymalne zagęszczenie obsady nie większe niż 50 kg/m²,
- zapewnienie 8 godzin fazy ciemnej/dobę następującej po fazie jasnej oświetlenia,
- zapewnienie stałego dostępu do materiałów lub przedmiotów absorbujących uwagę o jakości niewywierającej szkodliwego wpływu na zdrowie.

Zwierzęta gatunków/grup utrzymywane zgodnie z systemem rolnictwa ekologicznego, co zostało potwierdzone przez jednostkę certyfikującą w rolnictwie ekologicznym, mogą kwalifikować się do płatności dobrostanowej.

Rolnictwo węglowe i zarządzanie składnikami odżywczymi

W ramach interwencji wsparciem objęte będzie 8 praktyk:

- Ekstensywne użytkowanie TUZ z obsadą zwierząt,
- Międzyplony ozime/wsiewki śródplonowe,
- Opracowanie i przestrzeganie planu nawożenia – wariant podstawowy i wariant z wapnowaniem,
- Zróżnicowana struktura upraw,
- Wymieszanie obornika na gruntach ornych w ciągu 12 godzin od aplikacji,
- Stosowanie płynnych nawozów naturalnych innymi metodami niż rozbryzgowo,
- Uproszczone systemy uprawy,
- Wymieszanie słomy z glebą.

Ekoschemat oparty o system punktów przypisanych do poszczególnych praktyk, mogą go realizować tylko te gospodarstwa, które spełnią warunek uzyskania minimalnej liczby punktów (5 pkt.).

Płatność roczna przyznawana do powierzchni gruntów objętych poszczególnymi praktykami w ramach ekoschematu. Podstawę do wyliczenia płatności za ekoschemat stanowi suma punktów uzyskana w ramach ekoschematu, uwzględniająca liczbę realizowanych praktyk, ich punktową wartość oraz powierzchnię, na której będą realizowane. Szacowana stawka: 1 pkt odpowiada kwocie ok. 100 zł.

Ekstensywne użytkowanie TUZ z obsadą zwierząt

Cel: ochrona bioróżnorodności poprzez właściwe gospodarowanie na trwałych użytkach zielonych (TUZ) o niskiej wartości produkcyjnej, prowadzenie racjonalnego wypasu zwierząt, przeciwdziałanie negatywnemu trendowi zaprzestawania utrzymywania zwierząt trawożernych w gospodarstwach posiadających TUZ.

Wymagania dla interwencji:

- obsada zwierząt trawożernych w gospodarstwie wynosi co najmniej 0,3 DJP/ha TUZ i maksymalnie 2 DJP/ha TUZ w okresie wegetacyjnym roślin,
- zakaz przeorywania TUZ w okresie realizacji ekoschematu.

Międzyplony ozime/wsiewki śródplonowe

Cel: poprawa stanu i ochrona gleby. Pokrycie gleby roślinnością ogranicza wymywanie składników do wód podziemnych. Ochrona zasobów naturalnych gleb, w szczególności poprzez zwiększanie sub-



stancji organicznej w glebie. Pochłanianie dwutlenku węgla w rolnictwie, poprzez wiązanie go w materii organicznej.

Wymagania dla interwencji:

1) utrzymywanie roślin w postaci:

- wsiewek roślin bobowatych drobnonasiennych lub mieszanek z udziałem roślin bobowatych drobnonasiennych w uprawę główną lub
- międzyplonów ozimych w formie mieszanek utworzonych z co najmniej 2 gatunków roślin w terminie do 1 października i utrzymywanych, co najmniej do 15 lutego następnego roku. W okresie utrzymania międzyplonu ozimego dopuszcza się jego mulczowanie, jednak nie wcześniej niż po 15 listopada.

2) zakaz stosowania środków ochrony roślin:

- na międzyplonach ozimych – przez okres ich utrzymania,
- w przypadku wsiewek śródplonowych - od momentu zbioru uprawy głównej przez co najmniej 8 tygodni lub do momentu wysiewu kolejnej uprawy głównej.

Opracowanie i przestrzeganie planu nawożenia – wariant podstawowy i wariant z wapnowaniem

Cel: właściwe zarządzanie nawożeniem dostosowanym do zasobności gleb w azot, fosfor, potas, magnez, wapń i potrzeb roślin z wykorzystaniem analizy gleby i systemów wspomaganie decyzji w zakresie nawożenia. Interwencja zawiera wariant dotyczący wapnowania. Działanie ma przeciwdziałać zakwaszeniu gleb, które stanowi istotne zagrożenie dla środowiska.

Wymagania dla interwencji:

- opracowanie i przestrzeganie planu nawozowego do powierzchni gruntów ornych i trwałych użytków zielonych w gospodarstwie, opartego na bilansie azotu oraz chemicznej analizie gleby, określającego dawki składników pokarmowych,
- wariant z wapnowaniem - rozszerzony o zastosowanie wapnowania, którego potrzeba wynika z przeprowadzonych w ramach wariantu podstawowego badań gleby, przy czym wsparcie do wapnowania przysługuje do powierzchni gruntów w gospodarstwie o pH poniżej lub równej 5,5, na których wykonywany jest zabieg wapnowania. Wsparcie w zakresie wapnowania do poszczególnych działek rolnych przysługuje nie częściej niż raz na 4 lata.

Zróznicowana struktura upraw

Cel: poprawa jakości gleby i potrzeba odbudowy materii organicznej poprzez wzbogacenie struktury upraw o gatunki roślin, które wpływają zarówno na dodatni bilans materii organicznej, jak i na zwiększanie się różnorodności biologicznej.

Wymagania dla interwencji:

- uprawa co najmniej 3 różnych upraw na gruntach ornych w gospodarstwie, przy czym:
 - udział głównej uprawy w strukturze zasiewów nie przekracza 65% i udział najmniejszej uprawy, nie może być mniejszy niż 10%,
 - co najmniej 20% w strukturze zasiewów stanowią: uprawy gatunków roślin mających pozytywny wpływ na bilans glebowej materii organicznej (m.in. bobowate) oraz
 - udział łącznie zbóż i rzepaku w strukturze zasiewów nie przekracza 65%, oraz
 - udział upraw mających ujemny wpływ na bilans materii organicznej (m.in.: okopowe) nie przekracza 30%.

Wymieszanie obornika na gruntach ornych w ciągu 12 godzin od aplikacji

Cel: ograniczenie emisji amoniaku do atmosfery.

Wymagania dla interwencji:

- wymieszanie określonej ilości obornika z glebą maksymalnie w ciągu 12 godzin od aplikacji na gruncie ornym;
- potwierdzenie realizacji tej praktyki za pomocą tzw. zdjęcia geotagowanego przy wykorzystaniu aplikacji udostępnionej przez ARiMR.

Uproszczone systemy uprawy

Cel: wsparcie konserwującej uprawy

roli, której głównym celem jest zachowanie naturalnych zasobów przyrody przy równoczesnym osiągnięciu zadowalających plonów.

Wymagania dla interwencji:

- na gruntach ornych uprawa roślin prowadzona jest w formie uprawy konserwującej bezorkowej lub uprawy pasowej (strip – till), przy czym:
 - zabiegi uprawowe wykonywane są z odstępami od uprawy płużnej w zespole uprawek poźniwnych i przedsięwziętych,
 - po zbiorze uprawy pozostawia się na polu całość resztek poźniwnych w formie mulczu.

Stosowanie płynnych nawozów naturalnych innymi metodami niż rozbryzgowo

Cel: ograniczenie emisji amoniaku do atmosfery.

Wymagania dla interwencji:

- stosowanie określonej ilości płynnych nawozów naturalnych innymi metodami niż rozbryzgowo na gruntach ornych i trwałych użytkach zielonych.

Wymieszanie słomy z glebą

Cel: wykorzystanie słomy do utrzymania lub zwiększania poziomu zawartości materii organicznej, jak i składników pokarmowych w glebach.

Wymagania dla interwencji:

- rozdrobnienie i wymieszanie całej słomy z glebą lub jej przyoranie po zbiorze plonu głównego na gruntach ornych ■

Źródło: gov.pl/web/arimr

RED.



Szybkie placki

Placki to doskonały pomysł na dania główne, desery, przekąski między posiłkami, a nawet przystawki na wystawnych spotkaniach.

KAROLINA KIEWLICZ, ZODR w Barzkowicach

Placki można przygotowywać zarówno na słodko, jak i pikantnie. Większość najlepiej smakuje jeszcze na ciepło, ale sprawdzają się również w formie zimnej przystawki. Dzięki różnorodnym dodatkom możemy wzbogacić ich smak. Ich przygotowanie jest wyjątkowo łatwe i może stać się prawdziwą kulinarną przygodą. Są smaczne, sycące i nadają się na różne okazje.

PLACKI ZIEMNIACZANO-DYNIOWE

5 dużych ziemniaków, ¼ małej dyni, 2 jajka, 3 duże ząbki czosnku, 5 łyżek mąki, 1 łyżeczka pieprzu, 1 łyżeczka bazylii, 1 łyżeczka papryki słodkiej, łyżka kwaśnej śmietany, sól do smaku, olej do smażenia

Ziemniaki oraz dynię obrać i zetrzeć na tarce o drobnych oczkach. Do startej masy dodać przeciśnięty czosnek, jajka, mąkę, śmietanę oraz przyprawy. Całość wymieszać i odstawić na ok. 15 minut, aby składniki się połączyły. Smażyć na rozgrzanym oleju z obu stron, do uzyskania złocistego koloru.



PLACKI SEROWE Z KURCZAKIEM

2 piersi z kurczaka, 2 łyżki mąki pszennej, 1 łyżka mąki ziemniaczanej, 2 jajka, 3 łyżki majonezu, 2 garści żółtego sera, sól, pieprz, olej do smażenia

Piersi z kurczaka pokroić w drobną kostkę. Ser zetrzeć na tarce o grubych oczkach i dodać do kurczaka. Następnie dodać mąkę pszenną i ziemniaczaną, jajka, ma-

jonez oraz sól i pieprz do smaku. Wszystko dokładnie wymieszać. Smażyć z obu stron na złocisty kolor.



PLACKI RYŻOWE Z MIĘSEM MIELONYM

400 g ryżu, 400 g mięsa mielonego, 1 jajko, 3 łyżki mąki pszennej, sól, pieprz, bułka tarta do panierowania, olej do smażenia

Ryż ugotować i odstawić do przestygnięcia. Mięso mielone podsmażyć, a następnie zblendować na masę. Do chłodnego ryżu dodać mięso, mąkę oraz jajko i przyprawić. Całość dokładnie wymieszać. Formować placuszki, obtoczyć je w bułce tartej i smażyć na złocisty kolor. Podawać ze śmietaną lub dipem.



PLACKI A'LA PIZZA

1 ½ szklanki mąki pszennej, ½ szklanki mleka, ½ szklanki wody, 1 jajko, ½ łyżeczki soli, 1 łyżeczka słodkiej papryki, 2 łyżeczki ziół prowansalskich, pieprz do smaku, 1 cebula, 300 g pieczarek, 100 g szynki, 150 g żółtego sera, 1 papryka czerwona, pół puszki kukurydzy, pół puszki groszku, szczypiorek, olej do smażenia

W misce wymieszać mąkę, mleko, wodę i jajko do uzyskania gładkiej, jednolitej konsystencji. Jeżeli ciasto wyjdzie zbyt płynne dodać mąki, a jeżeli wyjdzie zbyt

gęste – odrobinę mleka i wody. Cebulę i pieczarki pokrojone w drobną kostkę podsmażyć i przestudzić. Szynkę i paprykę pokroić w kostkę, ser zetrzeć na tarce o dużych oczkach, szczypiorek posiekać na drobno, groszek i kukurydzę odcedzić. Wszystkie dodatki dodać do miski z ciastem i dokładnie wymieszać. Placki smażyć na rozgrzanym oleju z obu stron.



PLACEK Z PIECZARKAMI

½ kg pieczarek, cebula, 4 jajka, 4 łyżki mąki, 4 łyżki mleka, garść żółtego sera, sól, pieprz, olej do smażenia

Pieczarki obrać i pokroić w plasterki, cebulę w drobną kostkę. Pieczarki wraz z cebulą podsmażyć na niewielkiej ilości oleju z dodatkiem soli i pieprzu. W międzyczasie ubić pianę z czterech białek ze szczyptą soli. Do sztywnej piany dodać cztery żółtka, mąkę, mleko, sól do smaku i delikatnie wymieszać do połączenia się wszystkich składników. Gotową masą zalać smażące się nadal pieczarki z cebulą. Patelnię zakryć pokrywką i czekać aż masa na górze zacznie się ścinać. Przewrócić placek na drugą stronę za pomocą talerza. Należy to robić delikatnie, aby zachować puszystość placeka. Smażący się placek posypać startym serem, przykryć pokrywką i czekać aż ser się rozpuści (ok. 2 minuty).



PLACKI CHLEBOWE

500 g czerstwego chleba, 600-700 ml zimnej wody, 2 jajka, 6-8 łyżek bułki tartej (połowa do kotletów, druga połowa do panierowania), 1 cebula, 1 łyżka masła, kucharek do smaku, pieprz, majeranek, olej do smażenia

Chleb potamany na mniejsze kawałki zalać wodą i odstawić. Cebulę pokrojoną w kostkę zeszklić na maśle. Kiedy chleb zmięknie odcisnąć go z nadmiaru wody i razem z cebulą zblendować na gładką masę. Dodać jajko, połowę bułki tartej oraz przyprawę do smaku. Wszystko razem wymieszać. Jeżeli masa będzie zbyt rzadka, dodać więcej bułki tartej. Z gotowego ciasta formować placuszki, obtaczać w bułce tartej, a następnie smażyć na rozgrzanym tłuszczu na złocisty kolor po obu stronach. Podawać z ulubionym sosem.



PLACKI KALAFIOROWO-ZIEMNIACZANE

½ kg ugotowanych w osolonej wodzie ziemniaków, ½ ugotowanego, średniego kalafiora, 1 łyżka mąki pszennej, 1 łyżka mąki ziemniaczanej, szczypta prażonej cebulki, przyprawa do ziemniaków, sól, pieprz, bułka tarta, olej do smażenia

Przestudzone ziemniaki z kalafiorom zmielić na jednolitą masę, dodać mąkę pszenną, ziemniaczaną oraz prażoną cebulę. Doprawić do smaku solą, pieprzem i przyprawą do ziemniaków. Całość wymieszać. Z otrzymanej masy formować niewielkie, okrągłe placuszki, obtoczyć w bułce tartej i smażyć na rozgrzanym oleju do uzyskania złocistego koloru.



PLACKI ZIEMNIACZANE Z MIĘSEM MIELONYM

½ kg ziemniaków, 250 g mięsa mielonego, 1 marchewka, 1 jajko, ½ łyżeczki ziół prowansalskich, 1 łyżeczka słodkiej papryki, ½ łyżeczki czosnku granulowanego, 1 łyżka mąki ziemniaczanej, sól, pieprz

Ziemniaki obrać i zetrzeć na tarce o średnich oczkach. Odcisnąć nadmiar wody. Marchew obrać, zetrzeć na tarce o drobnych oczkach i dodać do ziemniaków. Do startych warzyw dodać mięso mielone, jajko, mąkę oraz przyprawy. Całość dokładnie wymieszać. Na rozgrzany tłuszcz wyłożyć łyżką niewielką ilość masy i smażyć z obu stron do zarumienienia.

RACUSZKI DYNIOWE

1 kg dyni, 5 dag margaryny, ok. 20 dag mąki, 4-5 jajek, łyżka cukru, 6-8 łyżek oleju do smażenia, sól

Dynię opłukać, obrać ze skóry, usunąć ze środka pestki oraz włóknisty miąższ, a następnie pozostałą część dyni zetrzeć na tarce o dużych oczkach. Żółtka utrzeć z cukrem i margaryną i wymieszać ze startą dynią, mąką i pianą ubitą z białek, dodać cukier i szczyptę soli. Racuszki smażyć na jasnozłoty kolor na dobrze rozgrzanym oleju. Podawać ze śmietaną i cukrem. Racuszki można również podawać np. z sosem pomidorowym. Wówczas do ciasta nie dodajemy cukru.



PLACUSZKI CYNAMONOWE Z BANANEM

szklanka kaszy manny, szklanka mleka, 1 jajko, łyżka brązowego cukru, 2 banany, szczypta soli, ½ łyżeczki proszku do pieczenia, ½ łyżeczki cynamonu, olej do smażenia

Podgrzanym mlekiem zalać kaszę man-

nę, dokładnie wymieszać i pozostawić do wystygnięcia. W tym czasie banany obrać ze skórki i mocno rozgnieść widelcem. Do przestudzonej kaszy dodać masę bananową oraz jajko, cukier, sól, cynamon i proszek do pieczenia. Wszystko dokładnie wymieszać. Smażyć na rozgrzanym oleju na złocisty kolor.



RACUCHY Z JABŁKAMI

500 ml kefiru, 2 jajka, 3 jabłka, 3 szklanki mąki pszennej, 3 łyżki cukru, 2 łyżeczki sody oczyszczonej, olej do smażenia, cukier puder do posypania

Jabłka obrać, usunąć środki i zetrzeć na tarce o grubych oczkach. Jajka ubić z cukrem. Stopniowo dodawać kefir, przesianą mąkę i sodę oczyszczoną, cały czas miksując do momentu uzyskania gładkiej masy. Dodać starte jabłka i całość wymieszać. Na rozgrzany olej nakładać ciasto małymi porcjami tworząc niewielkie racuchy. Smażyć na małym ogniu aż staną się złociste i chrupiące. Gotowe racuchy przełożyć na ręcznik papierowy aby odsączyć je z nadmiaru tłuszczu, a następnie posypać cukrem pudrem.



Z CZYM PODAJEMY PLACKI?

Dodatki do placków są kwestią indywidualną i mogą stanowić popis kulinarnej kreatywności.

- ✓ Placki warzywne i mięsne dobrze komponują się z kwaśną śmietaną, sosami lub dipami.
- ✓ W przypadku placków mięsnych dobrym dodatkiem są zdrowe surówki ze świeżych warzyw.
- ✓ Słodkie placki najczęściej posypujemy cukrem pudrem, polewamy śmietaną, konfiturą, lukrem lub jemy z dodatkiem świeżych owoców.

Rozgrzewające herbatki na chłodne wieczory

Gdy za oknem ziąb i plucha, najchętniej ukrylibyśmy się pod ciepłym kocem z kubkiem gorącej, mocno rozgrzewającej herbaty.

AGNIESZKA RÓŻAŃSKA-WASIAK, PZDR w Wałczu

Rozgrzewające herbaty to doskonały pomysł na przemarznięcie. Jeśli jesteśmy zwolennikami czarnej herbaty, doprawmy ją dodatkami aromatycznymi o działaniu rozgrzewającym, jeżeli lubimy napary ziołowe – wybierzmy te, które wzmacniają odporność. Zimą przydatne są też zioła działające napotnie i łagodzące kaszel lub katar.

HERBATA Z GOŹDZIKAMI I POMARAŃCZOWĄ NUTĄ

szklanka czarnej herbaty, 2 goździki, plaster pomarańczy, miód

Do zaparzonej, gorącej herbaty dodać goździki, miód do smaku oraz plaster pomarańczy.

LIMONKOWA Z MIODEM I IMBIREM

szklanka zaparzonej herbaty, 2 plastry limonki, miód lipowy, szczypta mielonego imbiru

Do gorącej herbaty dodajemy limonkę, imbir oraz miód do smaku.

HERBATA Z LIPY

2 łyżeczki suszonych kwiatów lipy, wrzątek, sok malinowy

Do szklanki wsypać dwie łyżeczki kwiatów i zalać wrzątkiem. Zostaw pod przykryciem na 15 minut, następnie wlać odrobinę soku malinowego dla smaku.

MALINOWA HERBATA Z CYNAMONEM

torebka ekspresowej herbaty malinowej, szczypta cynamonu, łyżeczka miodu, najlepiej lipowego

Herbatę malinową zalewamy wrzątkiem, zaparzamy. Dodajmy cynamon, miód.

HERBATA Z RUMEM

2 łyżeczki suchej, czarnej herbaty, 3 łyżeczki cukru trzcinowego, 100 ml rumu

Zagotować dwie szklanki wody i zalać nią herbatę. Parzyć przez 5 minut pod przykryciem, przecedzić. Na koniec dodać rum, cukier i dokładnie wymieszać.

Owoce i liście maliny mają działanie przeciwzapalne, moczopędne. Działają przeciwgorączkowo i napotnie. Zawierają mnóstwo witamin, m.in. C, E, B1, B2, B6, wzmacniają odporność organizmu.



Goździki mają działanie przeciwwirusowe i antybakteryjne. Poza tym zawierają wapń, żelazo, potas oraz witaminy A i C.

Imbir, oprócz tego, że mocno rozgrzewa cały organizm, posiada również właściwości przeciwzapalne, dzięki czemu leczy przeziębienia. Poza tym jest bogatym źródłem witamin: C, A, B2, P, PP, soli mineralnych i mikroelementów.



✓ Zimą lubimy sięgać po cytrusy, których aromatyczna skórka wzbogaca smak herbaty. Owoce należy dokładnie oczyścić i wyparzyć.. Skórkę można pokroić w kostkę i wysuszyć.

✓ Dodatki smakowo-aromatyczne można dowolnie łączyć z herbatą – pojedynczo, po kilka, wszystkie razem w różnych proporcjach.

✓ Skórka cytrusów dobrze komponuje się również z zieloną herbatą.



Czarna herbata

Czarna herbata świetnie komponuje się z cynamonem, goździkami i imbirem. Przyprawy te działają rozgrzewająco, a dodatkowo imbir łagodzi stany zapalne. Do naparów lepiej dodać świeży korzeń imbiru, gdyż ma znacznie silniejszy aromat od sproszkowanego. Aby wzbogacić nuty smakowo-zapachowe, do naparu herbacianego dodajemy wraz z przyprawami

drobno pokrojone i wysuszone jabłko, maliny, żurawiny lub porzeczki.

Herbata z lipy

Herbata z lipy działa rozgrzewająco, napotnie, pomaga zwalczyć gorączkę, udrażniać drogi oddechowe i działa wykrztuśnie. Idealna w okresie jesienno-zimowym, gdyż doskonale wspomaga odporność organizmu. ■

PAŹDZIERNIK W OGRODZIE

ROŚLINY OZDOBNE

☛ Aż do końca października można sadzić rośliny cebulowe takie jak przebiśniegi, krokusy, cebulice, narcyzy, szafirki, hiacynty, szachownice cesarskie, szachownice kostkowate, czosnki ozdobne, no i oczywiście tulipany. Do posadzenia należy wybrać cebule duże, zdrowe i bez uszkodzeń. Muszą być w stanie spoczynku, tzn. nie mieć wyrosniętych liści oraz korzeni. Przed posadzeniem można moczyć je w roztworze preparatu grzybobójczego. Cebule należy sadzić piętka do dołu na głębokości odpowiadającej trzykrotnej wysokości cebuli; mniejsze gęściej, a większe rzadziej.

☛ To dobra pora na dzielenie i przesadzanie bylin takich jak: fiołek wonny i motylkowy, smagliczka skalna, żagwin, omieg kaukaski, floks sztydłasty, rogownica, dąbrówka rozłogowa, barwinek, aster alpejski, zawciąg, macierzanka, przesadzamy kłącza konwalii.

☛ Sadzimy róże – zdążą się do zimy ukorzenie i wiosną w pełni rozpoczną wegetację. Najlepsze dla róż jest miejsce słoneczne i osłonięte od wiatru.

☛ Po pierwszych przymrozkach wykopujemy begonie bulwiaste, dalie i pacioreczniki (kanny). Pędy przycinamy, pozostawiając 10-15 cm. Karpy dali układamy przyciętymi pędami w dół, aby wypłynął z nich sok. Po kilku dniach, gdy przeschną, umieszczamy w skrzynkach i przysypujemy torfem lub korą. Przechowujemy je w chłodnych i ciemnych pomieszczeniach.

☛ Zabezpieczmy rośliny cebulowe i bulwiaste zimujące w gruncie. Po pierwszych przymrozkach, gdy ziemia lekko zamarznie, miejsca w których posadzone są lilie, hiacynty, tulipany, narcyzy czy szachownice

należy przykryć kilkucentymetrową warstwą ściółki. Może to być torf, słoma lub drobna kora ogrodnicza.

☛ Miejsca, na których rosły rośliny jednoroczne należy oczyścić i przygotować na przyszły rok. Po wykopaniu roślin dokładnie pielimy, usuwając wszystkie chwasty i spulchniamy glebę. Potem nawozimy ziemię, wykorzystując do tego nawóz organiczny – obornik bądź nawozy mineralne.

☛ Wrażliwe na mróz krzewy (róże, hortensje, powojniki) u nasady obsypujemy ziemią lub korą do wysokości 20-40 cm (tzw. kopczykowanie). Nawet jeżeli gałęzie przemarzną, roślina odbije na wiosnę z dolnych okrytych części.



DRZEWA I KRZEWY

☛ To najlepszy czas na sadzenie większości drzew i krzewów liściastych – zarówno owocowych, jak i ozdobnych, szczególnie tych zakupionych z odkrytymi korzeniami. Kupujemy i sadzimy rośliny pozbawione liści.

☛ Jeśli zakupionych roślin z odkrytymi korzeniami nie możemy posadzić od razu po przywiezieniu do ogrodu, trzeba je zadołować, aby przetrzymały do momentu, gdy będziemy mieli czas na posadzenie. Wykopujemy płytki dołek, w którym zagłębiamy korzenie roślin, przysypujemy je ziemią i mocno podlewamy.

☛ Na początku października pobieramy i ukorzenia sadzonki krzewów wiecznie zielonych i innych, np. bukszpanu, berberysów czy szczodrzeńca. Można też przygotować sadzonki pędowe bluszczu pospolitego, barwinka, rozchodników - zdążą się jeszcze ukorzenie przed zimą i będą odporne na infekcje.

☛ Rozmnażamy przez odkłady pnącza takie jak wiciokrzewy, powojniki, hortensje pnące i chmiel. Pędów nie odcinamy, ale lekko nacinamy, przyciskamy do ziemi i przysypujemy piaskiem.

☛ To doskonała pora na jesienne nawożenie, możemy użyć kompostu lub nawozów fosforowych i potasowych. Nie stosujemy w tym czasie nawozów azotowych, gdyż przedłużają one okres wegetacji drzew i krzewów – pędy nie zdążą przed zimą zdrewnieć i podczas mrozów przemarzną. Nawozy rozkładamy wokół drzew i krzewów kosić – najczęściej drobnych, aktywnych korzeni pobierających wodę z solami mineralnymi znajduje się nie przy pniu, lecz na obrzeżu rzutu korony. Nawozy płytko mieszamy z ziemią.

☛ Sadzimy winorośl.

☛ Kończymy zbiór ostatnich jabłek i gruszek, późnych odmian śliwek oraz pigwy pospolitej.



☛ Przeglądamy korony drzew, usuwamy porażone chorobami części roślin i zaschnięte owoce (tzw. mumie), które należy spalić lub głęboko zakopać, aby nie stały się źródłem zakażenia w przyszłym roku. Usuwamy również opadłe z drzew owoce, które zaczynają gnić.

☛ Wokół drzew i krzewów warto po raz ostatni usunąć chwasty. Dzięki temu opóźnimy ich pojawienie się na wiosnę. Ograniczymy też bytowanie gryzoni, które w miejscach zarośniętych przez chwasty mogą zakładać zimowe kryjówki.

☛ Jeżeli w sadzie występował parch jabłoni, wykonujemy oprysk 5% roztworem mocznika. Jesienne opryski drzew owocowych mocznikiem przyspieszają rozkład liści wraz z zimującymi otoczniami grzyba powodującego parcha jabłoni.

WARZYWNIK

☛ Październik to czas ozimego wysiewu marchwi, pietruszki korzeniowej oraz sadzenia cebuli dymki i czosnku ozimego.

☛ Zbieramy późne odmiany kapusty i marchwi, które nadają się do przechowywania, a także rzodkiewkę, rzodkiew i rzepę z siewów poplonowych. Zbieramy też brokoły i kalafiori.

☛ Do połowy miesiąca możemy zbierać szpinak z siewu letniego.

☛ Przeznaczone do przechowywania warzywa korzeniowe i rzodkiew umieszczamy w piwnicy, gdzie będą miały zapewnioną odpowiednią wilgotność powietrza. Natomiast cebulę i czosnek lepiej przechowywać na strychu, gdzie jest bardziej sucho.

☛ Nadszedł czas, aby posadzić zioła. Rośliny dojrzałe należy wykopać i przesadzić na zimę do doniczek.

☛ Pozostałości po liściach i łodygach uprzątamy i wykorzystujemy do produkcji kompostu. Zwiędnięte części roślin możemy również dobrze pozostawić zakopane w glebie. Należy jednak uważać, aby nie pozostawić w ziemi resztek chwastów korzeniowych i roślin chorych.

☛ Przekopujemy ziemię na rabatach i zagonach, zasilamy ją obornikiem lub kompostem. Możemy też zastosować nawożenie nawozami mineralnymi.

TRAWNIK

☛ Regularnie sprzątamy trawnik zasypywany przez opadające liście. Grabimy go i w drugiej połowie miesiąca kosimy po raz ostatni – wyższa trawa łatwiej zgnije pod śniegiem.

☛ Kosiarkę rozkładamy i czyszcimy, a następnie dobrze oliwimy, składamy i odstawiamy na zimę do suchego pomieszczenia.



Źródło: www.ogrodowisko.pl; www.poradnikogrodniczy.pl; www.ogrodnik-amator.pl

Kalendarz biodynamiczny

PNIEDZIAŁEK	WTOREK	ŚRODA	CZWARTEK	PIĄTEK	SOBOTA	NIEDZIELA
Październik 2022						1 OG 00-09 2 09-24 OG/ZI 6.38-18.12
3 ZI I Kwadra	00-12 4 12-24 ZI/PO Od 13.00	5 PO Do 1.00	00-15 6 15-24 PO/WO 	7 WO	00-18 8 18-24 WO/OG 	9 OG 6.50-17.56
00-23 10 23-24 OG/ZI 	11 ZI Od 18.00	12 ZI Do 6.00	00-07 13 07-24 ZI/PO 	14 PO	00-18 15 18-24 PO/WO 	16 WO 7.02-17.40
17 III Kwadra Od 6.00 do 18.00	00-07 18 07-24 WO/OG 	19 OG	00-18 20 20-24 OG/ZI 	21 ZI	22 ZI	00-23 23 23-24 ZI/PO Od 7.14-17.25
24 PO	00-03 25 03-24 PO/WO ● NÓW	26 WO Od 3.00 do 15.00	00-13 27 13-24 WO/OG 	28 OG	00-15 29 15-24 OG/ZI Od 11.00 do 23.00	30 ZI 6.27-16.11
00-17 31 17-24 ZI/PO 						

PNIEDZIAŁEK	WTOREK	ŚRODA	CZWARTEK	PIĄTEK	SOBOTA	NIEDZIELA
	1 PO I Kwadra	00-20 2 20-24 PO/WO 	3 PO	4 WO	00-00 5 00-24 WO/OG 	6 OG 6.40-15.59
00-06 7 06-24 OG/ZI 	8 ZI PEŁNIA Od 1.00 do 13.00	00-15 9 15-24 PO/PO 	10 PO	11 PO	00-01 12 01-24 PO/WO 	13 WO 6.52-15.47
00-14 14 14-24 WO/OG Od 2.00 do 14.00	15 OG	16 OG III Kwadra	00-02 17 02-24 OG/ZI 	18 ZI	00-12 19 12-24 ZI/PO 	20 PO 7.04-15.38
00-18 21 18-24 PO/WO 	22 WO Od 11.00 do 23.00	00-21 23 21-24 WO/OG 	24 OG NÓW	00-23 25 23-24 OG/ZI Od 21.00	26 ZI Do 9.00	00-23 27 23-24 ZI/PO Od 7.16-15.31
28 PO	29 PO	00-01 30 01-24 PO/WO 	Listopad 2022			

FAZY KSIĘŻYCA: ● NÓW ◐ I KWADRA ○ PEŁNIA ◑ III KWADRA

Godziny sprzyjające rozwojowi roślin, której plonem ma być:

owoc korzeń
kwiat liść

Rośliny owocowe: bób, cukinia, dynia, fasola, groch, ogórek, pomidor, papryka, kukurydza, soja, truskawka, poziomka i wszystkie rośliny sadownicze.

Rośliny korzeniowe: burak, chrzan, cykorja, mar-

chew, pietruszka korzeniowa, rzepa, rzodkiewka, seler korzeniowy, skorzonera, pasternak. Także dobre efekty osiąga się zaliczając do tej grupy: ziemniaka, cebulę, czosnek, pora i szparaga.

Rośliny kwiatowe: wszystkie kwiatowe rośliny ozdobne, a z roślin jadalnych słonecznik.

Rośliny liściowe: kapusta, kalarepa, jarmuż, pietruszka naciowa, seler naciowy, boćwina, szczypiorek, sałata, szpinak, szczaw oraz mimo że częścią użytkową jest kwiat - brokuł i kalafior.

00-07 - przykładowy przydział czasu sprzyjający uprawie określonych roślin

Żywioty: (ogień OG) (ziemia ZI) (powietrze PO) (woda WO)

CZAS SADZENIA - okres wspomagający wzrost roślin

- Początek sadzenia

- Koniec sadzenia

Godziny: „od - do” prace ogrodnicze nie wykonujemy

DOROTA TOLKO, PZDR w Szczecinie
Źródło: Kalendarz biodynamiczny 2022, działkowiec

Wycena produktów nietowarowych

Wartość nietowarowych produktów roślinnych wyceniamy według cen zaliczeniowych, wyrażonych w ekwiwalencie jęczmienia paszowego, którego cena stanowi średnią, krajową cenę targowiskową. Ceny tych produktów ustala się na podstawie ich relatywnej wartości pokarmowej w odniesieniu do jęczmienia paszowego.

j.m.	Produkty nietowarowe	Ekwiwalent jęczmienia paszowego (dt)	Cena 1 dt jęczmienia paszowego (zł)	Ekwiwalent Polifoski (dt)	Cena 1 dt Polifoski (zł)	Wartość produktu (zł)
dt	zielonka	0,144	112,00	x	x	16,13
dt	kiszonka	0,140	112,00	x	x	15,68
dt	siano	0,450	112,00	x	x	50,40
dt	susz z zielonek	0,550	112,00	x	x	61,60
dt	słoma	0,150	112,00	x	x	16,80
t	obornik	0,150	112,00	0,220	467,57	119,67

1 tona obornika = 0,22 dt Polifoski (8-24-24) + 0,15 dt jęczmienia paszowego

21 października kończy się nabór na wsparcie działalności pozarolniczej

Do 21 października można ubiegać się o dofinansowanie usług rolniczych i leśnych w ramach działania „Wsparcie inwestycji w tworzenie i rozwój działalności pozarolniczej” z PROW 2014-2020.

Nabór trwa od 7 lipca i Agencja przyjęła już 583 wnioski na prawie 252 mln zł. Największym zainteresowaniem wsparcie to cieszy się w województwach: wielkopolskim, mazowieckim, zachodniopomorskim i łódzkim.

Podobnie jak w poprzednich latach z dofinansowania może skorzystać osoba fizyczna, prawna bądź jednostka organizacyjna nieposiadająca osobowości prawnej. Warto jednak podkreślić, że w tym naborze wachlarz działalności, które mogą być objęte wsparciem, został rozszerzony o usługi leśne, a także o te związane z zabezpieczeniem lub utrzymaniem urządzeń wodnych. Dodatkowo działalność, którą może świadczyć potencjalny beneficjent, może być związana z rolnictwem i leśnictwem w zakresie mycia i dezynfekcji lub wykorzystania technologii cyfrowych. W przypadku usług związanych z rolnictwem i tych dotyczących leśnictwa, działalność musi być prowadzona przez co najmniej 24 miesiące poprzedzające dzień złożenia wniosku o przyznanie pomocy. W pozostałych rodzajach pomocy nie ma takiego wymogu, zarejestrowanie działalności gospodarczej, powinno nastąpić nie później niż do dnia złożenia pierwszego wniosku o płatność.

Maksymalna kwota wsparcia, o jakie można się ubiegać, wynosi 500 tys. zł na jednego beneficjenta. Refundacji podlega standardowo maksymalnie 50 proc. udokumentowanych, kwalifikowanych kosztów inwestycji. Natomiast w przypadku działalności związanej z zabezpieczaniem lub utrzymaniem urządzeń wodnych i tej z wykorzystaniem technologii cyfrowych jest to 65 proc. ■

Źródło: ARIMR



RED.



Ruszył nabór w ramach działania „Zarządzanie ryzykiem”

Nabór wniosków o przyznanie pomocy finansowej w ramach działania „Zarządzanie ryzykiem” jest prowadzony od 30 września do 31 października. W PROW na lata 2014-2020 przewidziano ponad 108 mln euro na to działanie.

Dofinansowanie może być przyznane hodowcom drobiu, bydła i świń, którzy mają zarejestrowaną działalność produkcyjną. Muszą oni oprócz tego posiadać prawo do

nieruchomości, na terenie której prowadzą chów tych zwierząt.

O tę pomoc może się też starać przedsiębiorca zagraniczny, który wykonuje działalność gospodarczą na terytorium Polski, jednak firma taka musi być wpisana do Krajowego Rejestru Sądowego co najmniej od dnia zawarcia umowy ubezpieczenia. Dopłaty do ubezpieczeń przysługują również producentom rolnym, którzy są współnikami spółki cywilnej.

By móc się stać beneficjentem tej pomocy, należy w ramach prowadzonej działalności rolniczej mieć podpisaną umowę

ubezpieczenia zwierząt od ryzyka wystąpienia szkód spowodowanych salmonellą. Co istotne, zainteresowany tym dofinansowaniem nie może korzystać z innych dopłat do ubezpieczenia.

Pomoc przyznaje się w wysokości 70 proc. opłaconej składki, pod warunkiem że z umowy ubezpieczenia wynika, że wypłata odszkodowania nastąpi w przypadku wystąpienia szkód, które wyniosą ponad 20 proc., jednak dopłaty do ubezpieczenia nie mogą objąć okresu przed 1 kwietnia 2022 r. ■

Źródło: www.gov.pl/web

RED.

Nabory wniosków w ramach KPO

17 października ruszą pierwsze nabory wniosków o objęcie wsparciem w ramach Krajowego Planu Odbudowy i Zwiększania Odporności.

Dotyczą one wsparcia:

- na wykonywanie działalności w zakresie przetwórstwa lub wprowadzania do obrotu produktów rolnych, rybołówstwa lub

akwakultury – skierowanego do mikro, małych i średnich przedsiębiorstw sektora rolno-spożywczego;

- na wykonywanie działalności w zakresie przetwarzania lub wprowadzania do obrotu produktów rolnych, spożywczych oraz rybołówstwa lub akwakultury – skierowanego do rolników i rybaków śródlądowych;

- do wymiany słupów nośnych impregnowanych kreozotem na plantacjach chmielu;

- do wymiany pokryć dachowych z materiałów szkodliwych dla zdrowia lub środowiska w gospodarstwach rolnych.

Wnioski o udzielenie wsparcia należy składać wyłącznie w formie elektronicznej poprzez skorzystanie z formularza udostępnionego na Platformie Usług Elektronicznych pod adresem <https://epue.arimr.gov.pl/>.

Źródło: <https://www.gov.pl/web/rolnictwo>

RED.

INFORMACJA HANDLOWO-RYNKOWA



Na podstawie informacji zebranych w TZD opracowali
Ewa Wenc i Kazimierz Niegowski

Wybrane ceny w dniu 1.09.2022 r.

Produkty rolne - ceny skupu netto

	jedn. miary	Białogard, Koszalin, Sławno	Drawsko, Szczecinek, Wałcz	Kołobrzeg, Świdwin, Łobez	Goleniów, Gryfice, Kamień	Gryfino, Szczecin, Stargard	Choszczno, Myślibórz, Pyrzyce	śr.	min.	max.
Gorzycza	dt	-	800,00	-	-	-	-	800,00	800,00	800,00
Gryka	dt	-	345,00	320,00	-	-	-	332,50	320,00	345,00
Jęczmień paszowy	dt	105,75	115,25	105,00	120,00	115,00	115,00	112,67	105,00	120,00
Kukurydza	dt	-	140,00	-	-	-	-	140,00	140,00	140,00
Łubin słodki	dt	147,50	165,50	160,00	-	-	175,00	162,00	147,50	175,00
Owies konsumpcyjny	dt	125,00	111,25	112,50	100,00	114,00	-	112,55	100,00	125,00
Owies paszowy	dt	107,50	103,50	-	100,00	113,00	105,00	105,80	100,00	113,00
Peluszka	dt	140,00	150,00	-	-	-	-	145,00	140,00	150,00
Pszonica konsumpcyjna	dt	148,33	148,50	145,67	150,67	150,75	147,50	148,57	145,67	150,75
Pszonica paszowa	dt	135,83	138,75	134,33	137,50	144,75	134,17	137,56	134,17	144,75
Jałówki opasane (kl. E)	kg	8,50	-	11,00	-	-	9,85	9,78	8,50	11,00
Maciory i braki	kg	4,23	-	3,50	-	4,48	3,75	3,99	3,50	4,48
Mleko	l	2,69	2,90	2,38	2,36	2,25	2,45	2,51	2,25	2,90
Młode bydło opasowe (kl. A)	kg	10,50	-	11,50	-	-	12,50	11,50	10,50	12,50
Tuczniaki kl. I	kg	7,25	7,40	7,50	-	7,00	7,25	7,28	7,00	7,50

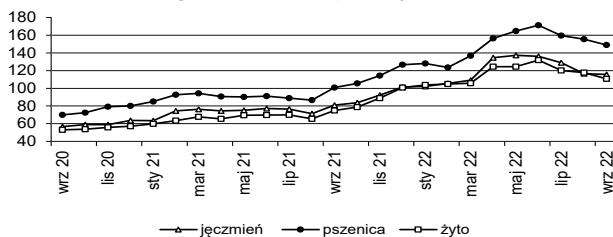
Pasze - ceny brutto

	jedn. miary	Białogard, Koszalin, Sławno	Drawsko, Szczecinek, Wałcz	Kołobrzeg, Świdwin, Łobez	Goleniów, Gryfice, Kamień	Gryfino, Szczecin, Stargard	Choszczno, Myślibórz, Pyrzyce	śr.	min.	max.
dla bydła										
Koncentrat CJ	dt	-	280,00	285,00	280,00	280,00	253,00	275,60	253,00	285,00
Koncentrat KBO	dt	-	-	248,00	-	225,00	266,50	246,50	225,00	266,50
Koncentrat KBW	dt	-	-	-	-	296,00	-	296,00	296,00	296,00
Mieszanka B	dt	-	-	187,00	-	160,00	192,00	179,67	160,00	192,00
dla trzody										
Koncentrat L	dt	-	381,50	364,00	350,00	-	322,75	354,56	322,75	381,50
Koncentrat LP	dt	-	360,00	353,00	-	380,00	320,00	353,25	320,00	380,00
Koncentrat prosiak	dt	-	300,00	335,00	-	-	344,50	326,50	300,00	344,50
Koncentrat PW	dt	-	360,00	338,00	295,00	-	364,00	339,25	295,00	364,00
Koncentrat T	dt	-	389,00	353,50	362,50	-	361,50	366,63	353,50	389,00
Mieszanka LK	dt	-	262,00	276,00	254,00	-	276,00	267,00	254,00	276,00
Mieszanka PP finiszera	dt	-	261,50	258,00	-	-	252,00	257,17	252,00	261,50
Mieszanka PP growera	dt	-	217,00	225,00	255,00	-	252,00	237,25	217,00	255,00
Mieszanka PP startera	dt	-	294,00	282,00	260,00	-	298,38	283,59	260,00	298,38
Mieszanka PW	dt	-	339,00	216,00	298,50	-	244,65	274,54	216,00	339,00
Prowit T	dt	-	245,00	-	-	256,00	332,00	277,67	245,00	332,00
inne										
Otręby pszenne	dt	-	-	146,00	-	137,00	-	141,50	137,00	146,00
Śruta kukurydziana	dt	-	236,00	-	-	179,65	212,00	209,22	179,65	236,00
Śruta sojowa	dt	-	-	305,00	-	-	300,00	302,50	300,00	305,00

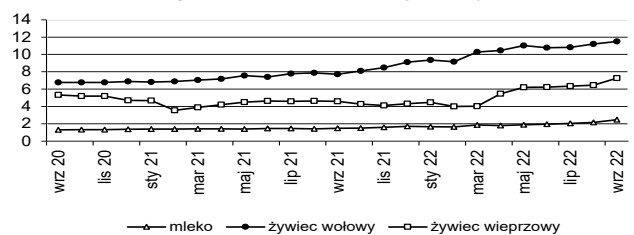
Nawozy i środki ochrony roślin - ceny brutto

	jedn. miary	Białogard, Koszalin, Sławno	Drawsko, Szczecinek, Wałcz	Kołobrzeg, Świdwin, Łobez	Goleniów, Gryfice, Kamień	Gryfino, Szczecin, Stargard	Choszczno, Myślibórz, Pyrzyce	śr.	min.	max.
Amofoska 4-16-18	dt	-	-	355,00	-	-	309,25	332,13	309,25	355,00
Fosforan amonu/Polidap 18-46	dt	570,00	-	-	580,00	535,00	563,25	562,06	535,00	580,00
Inhibitor do mieszania z mocznikiem	l	-	-	-	-	-	18,00	18,00	18,00	18,00
Korn -Kali 40	dt	330,00	-	340,00	327,30	321,00	321,00	327,86	321,00	340,00
Lubofoska, Tarnogran lub NPK jesienne (4-6 % N)	dt	-	390,00	356,00	-	-	295,00	347,00	295,00	390,00
Mocznik bez dodatków 46	dt	522,50	480,00	500,00	480,00	520,00	480,00	497,08	480,00	522,50
Mocznik otoczkowany 46	dt	500,00	-	-	-	-	500,00	500,00	500,00	500,00
Mocznik z inhibitorem ureazy	dt	500,00	-	550,00	-	540,00	582,00	543,00	500,00	582,00
Polifoska 4-12-32	dt	-	-	-	-	-	462,00	462,00	462,00	462,00
Polifoska 6-20-30	dt	470,00	487,50	495,00	-	430,00	460,25	468,55	430,00	495,00
RSM - wodny roztwór saletzano-mocznikowy 32	l	-	3,80	5,00	-	5,34	4,10	4,56	3,80	5,34
Saletra amonowa 32	dt	-	-	446,25	448,00	-	435,00	443,08	435,00	448,00
Saletra amonowa 34	dt	530,00	480,00	507,50	-	490,00	518,50	505,20	480,00	530,00
Saletra CAN 27	dt	350,00	-	-	-	-	350,00	350,00	350,00	350,00
Saletrzak/Salmag 28	dt	-	-	471,50	-	425,00	370,00	422,17	370,00	471,50
Siarczan potasu 50 granulowany	dt	-	-	520,00	-	-	580,00	550,00	520,00	580,00
Afalon Dyspersyjny 450 SC	l	-	45,00	-	-	-	-	45,00	45,00	45,00
Amistar 250 WG	l	-	136,00	-	-	145,00	142,00	141,00	136,00	145,00
Antywylegacz płynny 675 SL	l	12,00	12,50	-	-	-	16,34	13,61	12,00	16,34
Boogie Xpro 400 EC	l	-	211,00	184,00	-	-	192,80	195,93	184,00	211,00
Bulldock 025 EC	l	-	53,00	-	-	-	53,89	53,44	53,00	53,89
Caryx 240 SL	l	136,00	124,00	-	-	-	-	130,00	124,00	136,00
CCC 720 SL	l	-	12,00	15,00	11,60	11,50	16,27	13,27	11,50	16,27
Chwastox Turbo 340 SL	l	28,00	33,67	34,00	35,00	35,00	40,70	34,39	28,00	40,70
Coragen 200 SC	l	1 260,00	1 360,00	-	-	1 660,00	1 677,60	1 489,40	1 260,00	1 677,60
Cyperkill Max 500 EC	l	-	210,00	-	-	222,00	-	216,00	210,00	222,00
Decis Mega 50 EW	l	-	153,50	143,00	169,00	160,00	156,00	156,30	143,00	169,00
Delmetros 100 SC	l	-	182,00	-	178,00	180,00	168,00	177,00	168,00	182,00
Dewrinol 450 SC	l	-	66,00	-	68,00	77,00	80,00	72,75	66,00	80,00
Goal 480 SC	l	-	293,00	-	-	-	281,20	287,10	281,20	293,00
Huzar Active Plus	kg	-	142,00	-	-	-	146,00	144,00	142,00	146,00
Merpan 80 WDG	kg	-	-	-	-	-	63,76	63,76	63,76	63,76

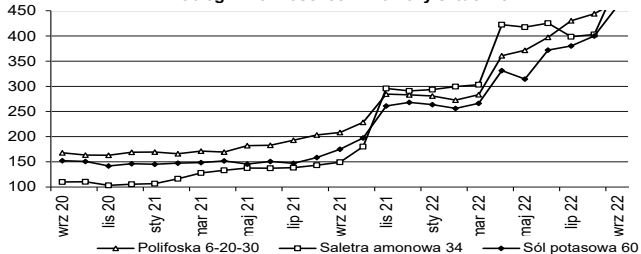
Przebieg zmienności cen - produkty roślinne



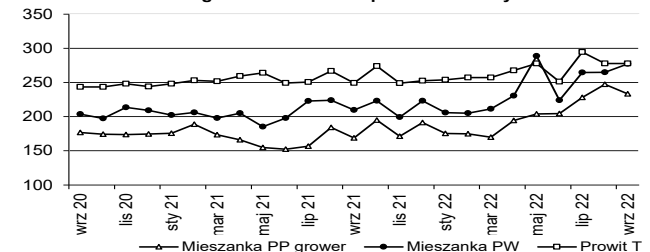
Przebieg zmienności cen - produkty zwierzęce



Przebieg zmienności cen - nawozy sztuczne



Przebieg zmienności cen - pasze dla trzody



Produkty rolne - ceny sprzedaży u rolników i na targowiskach

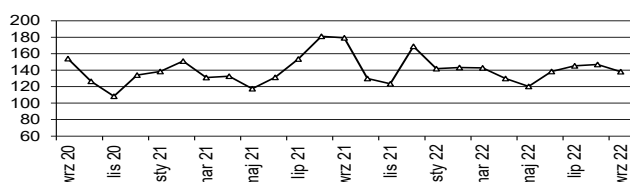
	jedn. miary	Białogard, Koszalin, Sławno	Drawsko, Szczecinek, Wałcz	Kołobrzeg, Świdwin, Łobez	Goleniów, Gryfice, Kamień	Gryfino, Szczecin, Stargard	Choszczno, Myślibórz, Pyrzyce	śr.	min.	max.
Cielę (40-45 kg)	szt.	1 100,00	1 200,00	900,00	870,00	700,00	-	954,00	700,00	1 200,00
Jaja kurze średnie (50-60 g)	szt.	1,10	1,13	1,00	1,00	1,18	1,08	1,08	1,00	1,18
Jałówka cielna powyżej 1,5 r.	szt.	-	5 500	-	5 750	5 500	5 500	5 563	5 500	5 750
Jęczmień	dt	-	160,00	-	140,00	150,00	140,00	147,50	140,00	160,00
Krowa mleczna 3-5 lat	szt.	-	6 000	4 800	5 250	5 000	4 500	5 110	4 500	6 000
Mieszanka zbożowa	dt	-	140,00	120,00	130,00	140,00	-	132,50	120,00	140,00
Miód	l	45,17	41,67	40,83	42,50	43,33	41,33	42,47	40,83	45,17
Mleko krowie	l	2,25	2,57	2,70	3,00	3,50	2,32	2,72	2,25	3,50
Obornik	t	-	140,00	-	125,00	100,00	100,00	116,25	100,00	140,00
Owies	dt	115,00	140,00	-	120,00	140,00	-	128,75	115,00	140,00
Prosię (15 - 20 kg)	szt.	-	200,00	200,00	160,00	200,00	-	190,00	160,00	200,00
Pszenica	dt	190,00	200,00	-	180,00	170,00	180,00	184,00	170,00	200,00
Pszenżyto	dt	-	160,00	120,00	140,00	160,00	140,00	144,00	120,00	160,00
Siano łąkowe prasowane	t	250,00	250,00	300,00	230,00	300,00	-	266,00	230,00	300,00
Słoma zbożowa prasowana	t	-	180,00	-	150,00	200,00	-	176,67	150,00	200,00
Ziemniaki jadalne min. 50 kg	dt	-	180,00	120,00	100,00	131,50	210,00	148,30	100,00	210,00

Usługi rolnicze i olej napędowy - ceny brutto

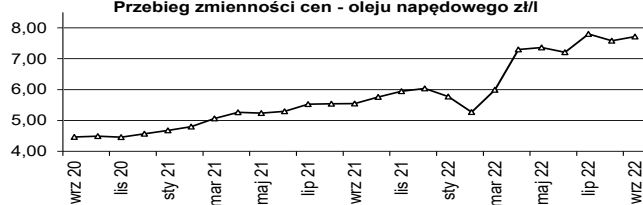
	jedn. miary	Białogard, Koszalin, Sławno	Drawsko, Szczecinek, Wałcz	Kołobrzeg, Świdwin, Łobez	Goleniów, Gryfice, Kamień	Gryfino, Szczecin, Stargard	Choszczno, Myślibórz, Pyrzyce	śr.	min.	max.
Bronowanie	ha	150,00	115,00	155,00	130,00	124,67	-	134,93	115,00	155,00
Foliowanie bel sianokiszonki	szt.	-	36,00	-	35,00	-	-	35,50	35,00	36,00
Koszenie traw	ha	200,00	160,00	200,00	265,00	200,00	-	205,00	160,00	265,00
Najem pracownika - prace dorywcze	h	20,00	25,00	25,00	25,00	25,00	25,00	24,17	20,00	25,00
Olej napędowy	l	7,65	7,73	7,84	7,75	7,56	7,75	7,71	7,56	7,84
Oprysk roślin	ha	90,00	95,00	95,00	113,33	100,00	90,00	97,22	90,00	113,33
Orka głęboka	ha	290,00	350,00	313,33	310,00	310,33	250,00	303,94	250,00	350,00
Prasa rolująca sł./siano (bele od Ø 1,5 m)	szt.	25,00	33,50	-	25,00	-	-	27,83	25,00	33,50
Prasa rolująca sł./siano (bele ok. Ø 1,2 m)	szt.	22,50	23,50	25,00	35,00	25,00	-	26,20	22,50	35,00
Roztrzaskanie obornika z załadunkiem	ha	-	-	-	-	70,00	-	70,00	70,00	70,00
Roztrzaskanie obornika z załadunkiem	t	155,00	90,00	107,00	-	95,00	-	111,75	90,00	155,00
Siew punktowy	ha	-	-	218,00	-	-	-	218,00	218,00	218,00
Siew zbóż agregatem uprawowo siewnym	ha	260,00	300,00	266,67	255,00	270,00	200,00	258,61	200,00	300,00
Suszenie ziarna (za każdy %)	t	-	100,00	-	-	-	-	100,00	100,00	100,00
Talerzowanie	ha	195,00	210,00	225,00	206,67	197,00	170,00	200,61	170,00	225,00
Transport ciągnik z przyczepą do 12 t	h	140,00	125,00	160,00	150,00	195,50	-	154,10	125,00	195,50
Transport ciągnik z przyczepą powyżej 12 t	h	180,00	120,00	185,00	185,00	150,00	-	164,00	120,00	185,00
Uprawa agregatem podorywkowym	ha	210,00	190,00	230,00	220,00	229,50	-	215,90	190,00	230,00
Uprawa agregatem uprawowym	ha	225,00	190,00	170,00	210,00	275,00	140,00	201,67	140,00	275,00
Włókovanie	ha	-	105,00	132,50	150,00	-	-	129,17	105,00	150,00
Wynajem ciągnika do 80 KM	h	-	160,00	-	150,00	135,00	-	148,33	135,00	160,00
Wynajem ciągnika powyżej 80 KM	h	-	250,00	240,00	200,00	200,00	-	222,50	200,00	250,00
Zbiór buraków kombajnem	ha	-	-	1200,00	-	-	-	1200,00	1200,00	1200,00
Zbiór kombajnem z rozdrobn. słomy	ha	447,50	435,00	400,00	510,00	500,00	600,00	482,08	400,00	600,00
Zbiór kombajnem zbożowym	ha	403,33	400,00	376,67	500,00	450,00	530,00	443,33	376,67	530,00

Uwaga: Opracowano na podstawie informacji zebranych w PZDR, szersze informacje cenowo-rynkowe na naszej stronie internetowej www.zodr.pl

Przebieg zmienności cen - ziemniaki zł/dt



Przebieg zmienności cen - oleju napędowego zł/l



R

Y

N

K

I

R

O

L

N

E

Wszystkie przedstawione poniżej dane są zbierane i udostępniane przez Ministerstwo Rolnictwa i Rozwoju Wsi, w ramach Zintegrowanego Systemu Rolniczej Informacji Rynkowej, i udostępniane w formie tygodniowych biuletynów na stronie www.minrol.gov.pl

1. Średnie ceny w przedsiębiorstwach prowadzących zakupy zboża (zł/tonę, bez VAT)

Regiony: Centralno-wschodni - województwa: lubelskie, łódzkie, mazowieckie, podlaskie, warmińsko-mazurskie; Południowy: dolnośląskie, małopolskie, opolskie, podkarpackie, śląskie, świętokrzyskie; Północno-zachodni: kujawsko-pomorskie, lubuskie, pomorskie, wielkopolskie, zachodniopomorskie. n/d - niewystarczająca liczba danych do prezentacji

Towar		Polska			REGIONY								
					Centralno-Wschodni			Południowy			Północno-Zachodni		
		18.09	11.09	zmiana [%]	18.09	11.09	zmiana [%]	18.09	11.09	zmiana [%]	18.09	11.09	zmiana [%]
Pszenica	kons.	1508	1529	-1,4	1473	1490	-1,1	1525	1550	-1,7	1514	1534	-1,3
	pasz.	1513	1538	-1,6	1496	1485	0,7	1550	1476	5,0	1515	1562	-3,1
Żyto	kons.	1216	1211	0,4	1231	1224	0,5	1258	1225	2,7	1187	1199	-1,0
	pasz.	1199	1194	0,4	1162	1163	-0,1	n/d	n/d	*	1205	1214	-0,7
Jęczmień	kons.	1286	1294	-0,6	n/d	n/d	*	n/d	n/d		1284	1290	-0,4
	pasz.	1306	1306	0,1	1293	1287	0,4	n/d	1258	*	1311	1317	-0,5
	browar.	1329	1495	-11,1	n/d	n/d	*	--	--	--	1293	1360	-5,0
Kukurydza	pasz.	1421	1424	-0,3	1401	1439	-2,6	n/d	n/d	*	1439	1409	2,2
Owies	kons.	1252	1285	-2,6	n/d	n/d	*	--	--	--	1298	1291	0,6
	pasz.	1197	1170	2,3	1175	1141	3,0	n/d	n/d	*	n/d	1213	*
Pszennyżyto	pasz.	1345	1337	0,6	1329	1318	0,9	1340	1329	0,9	1353	1346	0,6

2. Średnie miesięczne ceny netto zbóż monitorowanych przez zintegrowany system rolniczej informacji rynkowej

Rodzaj ziarna		sierpień '21	wrzesień '21	październik '21	listopad '21	grudzień '21	styczeń '22	lutych '22	marzec '22	kwiecień '22	maj '22	czerwiec '22	lipiec '22	sierpień '22
Pszonica	kons.	917	1003	1079	1199	1316	1297	1274	1527	1661	1717	1701	1569	1546
	pasz.	913	997	1073	1182	1272	1267	1247	1496	1669	1720	1738	1715	1571
Żyto	kons.	686	805	865	986	1097	1131	1085	1211	1332	1367	1381	1213	1219
	pasz.	711	800	885	963	1041	1068	1018	1155	1274	1354	1296	1193	1169
Jęczmień	kons.	753	834	905	986	1154	1110	1121	1309	1418	1396	1289	1187	1304
	pasz.	754	851	897	963	1106	1155	1119	1261	1414	1486	1433	1257	1269
	browar.	813	819	976	1077	1205	1256	1289	1389	1498	1662	1639	1416	1514
Kukurydza	pasz.	1033	1087	955	1007	1044	1072	1106	1303	1438	1472	1445	1429	1425
Owies	kons.	603	673	761	944	1039	932	1051	1143	1268	1303	1322	1234	1192
	pasz.	595	671	678	776	892	949	934	1052	1141	1196	1193	1118	1073
Pszennyżyto	pasz.	796	874	934	1047	1192	1178	1141	1308	1436	1498	1478	1339	1313

3. Ceny zakupu tuczników wg EUROP w kraju i makroregionach (bez VAT)

(masa ciepła poubojowa zł/t)

Regiony: Północny - województwa: kujawsko-pomorskie, pomorskie, warmińsko-mazurskie, Środkowo-wschodni: łódzkie, mazowieckie, podlaskie, Południowo-wschodni: lubelskie, małopolskie, podkarpackie, śląskie, świętokrzyskie, Zachodni: dolnośląskie, lubelskie, opolskie, wielkopolskie, zachodniopomorskie.

Klasa półtuszy	Polska			REGIONY											
				Północny			Środkowo-Wsch.			Południowo-Wsch.			Zachodni		
	18.09	11.09	zmiana [%]	18.09	11.09	zmiana [%]	18.09	11.09	zmiana [%]	18.09	11.09	zmiana [%]	18.09	11.09	zmiana [%]
S	10 179	10 073	1,1	10 100	9 913	1,9	10 270	10 129	1,4	10 121	10 073	0,5	10 149	10 113	0,4
E	10 123	10 015	1,1	10 127	9 969	1,6	10 168	10 020	1,5	10 115	10 028	0,9	10 081	10 034	0,5
U	9 822	9 714	1,1	9 833	9 699	1,4	9 876	9 748	1,3	9 833	9 731	1,0	9 769	9 683	0,9
R	9 484	9 347	1,5	*	*	*	9 633	9 479	1,6	9 501	9 363	1,5	9 398	9 243	1,7
O	8 378	8 173	2,5	*	*	*	*	*	*	*	*	*	8 092	7 846	3,1
P	*	*	*	*	*	*	*	*	*	*	*	*	*	*	*
RAZEM	10 119	10 011	1,1	10 085	9 918	1,7	10 196	10 051	1,4	10 086	10 016	0,7	10 075	10 024	0,5

4. Ceny zakupu bydła rzeźnego wg makroregionów

(waga żywa zł/t, tygodniowe zmiany cen oraz struktury zakupu w %)

Regiony: Północny - województwa: podlaskie, pomorskie, warmińsko-mazurskie, zachodniopomorskie, Centralny: kujawsko-pomorskie, mazowieckie, łódzkie, wielkopolskie, lubuskie, Południowy: lubelskie, małopolskie, podkarpackie, świętokrzyskie, dolnośląskie, opolskie, śląskie.

Kategoria bydła	REGIONY											
	Centralny				Południowy				Północny			
	18.09. w.ż.	zmiana [%]	śr. masa tuszy ciepł. [kg]	strukt. zakupu [%]	18.09. w.ż.	zmiana [%]	śr. masa tuszy ciepł. [kg]	strukt. zakupu [%]	18.09. w.ż.	zmiana [%]	śr. masa tuszy ciepł. [kg]	strukt. zakupu [%]
Bydło ogółem	11,04	0,7	312,3	100,0	10,93	-0,7	305,7	100,0	10,57	0,9	298,1	100,0
bydło 8-12 m-cy (Z)	10,40	13,9	237,5	0,2	11,68	4,2	262,5	0,1	--	--	--	--
byki 12-24 m-ce (A)	11,78	0,9	349,4	37,8	11,68	-0,5	341,7	32,2	11,54	0,6	341,2	17,6
byki > 24 m-cy (B)	11,68	1,4	409,1	6,2	11,75	0,2	393,8	4,3	11,56	1,1	400,3	3,5
wolce > 12 m-cy (C)	--	--	--	--	--	--	*	--	--	--	--	--
krowy (D)	9,48	0,5	269,7	32,9	9,39	-0,6	278,6	38,4	9,41	0,5	279,5	1,7
jałówki > 12 m-cy (E)	11,39	-0,7	286,6	22,9	11,58	-0,4	285,5	24,6	11,33	3,6	297,0	-1,6

* z uwagi na wymóg nieidentyfikowalności danych ceny nie podano

RED.

Ogłoszenia rolników

KUPNO

20 ton owsa. Tel. 733 004 007.

SPRZEDAŻ

ROŚLINY

Owies eko – certyfikat, pszenica jara eko – certyfikat, przetwory: ogórek kołobrzeski kiszony w słoiku 0,9 litra – eko. Tel. 785 987 645.

Ziemniaki sadzeniaki jadalne odmian Sokina i Gala (po 3 tony). Odgardowo, gm. Dobrzany. Tel. 512 669 807.

MASZYNY I URZĄDZENIA

Silos BIN 28 płaskodenny, stan dobry. Tel. 666 729 640.

Kombajn ziemniaczany Anna, przyczepy 3-tonowe, rozrzutnik obornika, kultywator 2,7 m. Tel. 662 295 827.

Kombajn zbożowy Bizon Rekord. Tel. 512 975 191.
ładowacz cyklop z kabiną, przetrząsaczo-zgrabiarka, kosiarka czeska, wóz konny – garażowany, śrutownik Bąk, samochód Trabant (diesel, na chodzie, rejestrowany, antyk 34-letni, pierwszy właściciel). Tel. 666 895 108 (kontakt wieczorem)

Zgrabiarka 7-kołowa. Resko, Tel. 518 558 924.

GRUNTY I NIERUCHOMOŚCI

Działki pod zabudowę położone w Łobzie przy ul. Wojcelskiej. 1. Działka o areale 1370 m² w cenie 40 zł/m². Tel. 501 437 274.

RÓŻNE

Usługi transportowe/przeprowadzki do 3,5 t. Stargard i okolice. Tel. 696 449 143.

Warunki prenumeraty, przyjmowanie reklam

WARUNKI PRENUMERATY

Prenumerata jest prowadzona w 18 PZDR na terenie całego województwa. Roczna cena prenumeraty 1 egz. u doradcy - 30,00 zł, prenumerata pocztowa - 80,00 zł (w przypadku większej ilości egz. prosimy o kontakt z redakcją). Zamówienia na prenumeratę należy przysyłać na adres: redakcja.barzkowice@home.pl lub barzkowice@home.pl, fax 91 561 37 91, albo pocztą: ZODR w Barzkowicach, Redakcja 73-134 Barzkowice 2.

Wpłaty na prenumeratę przyjmujemy na konto: Bank Gospodarstwa Krajowego Oddział w Szczecinie 10 1130 1176 0022 2146 6320 0005

ZAMIESZCZENIE REKLAM (CENY BRUTTO)

►Reklama w pełnym kolorze:

A4 - pierwsza emisja - 1 130 zł, kolejne - 910 zł

A5 - pierwsza emisja - 590 zł, kolejne - 480 zł
Artykuł reklamowy A4 - 550 zł
Moduły (1 moduł 45x62 mm) - 40 zł/moduł

PRZYJMOWANIE REKLAM I OGŁOSZEŃ

Treść reklamy wraz ze zleceniem i oświadczeniem, że zleceniodawca zapoznał się z treścią Zasad ogólnych przyjmowania ogłoszeń i reklam... należy przesłać (**do 10. dnia w miesiącu poprzedzającym wydanie**, np. do 10 stycznia do nr lutowego) na adres redakcji. Formularz zlecenia, Zasady ogólne dot. reklamy oraz wymogi techniczne dostępne są na stronie www.zodr.pl/wydawnictwo.

Redakcja nie odpowiada za treść zamieszczonych reklam i ogłoszeń, zastrzega sobie prawo redagowania i skracania nadesłanych tekstów.

*Ogłoszenia drobne
od rolników zamieszczamy
bezpłatnie.*

Wydawca: ZODR w Barzkowicach, www.zodr.pl
Redakcja: ZODR w Barzkowicach
73-134 Barzkowice 2, tel. 91 479 40 59, 479 40 43
fax 91 561 37 91

facebook.com/zodr.barzkowice

e-mail: redakcja.barzkowice@home.pl

Zespół: Sylwia Lenard (redaktor naczelna)

Szyrlina Sobolewska (skład, projekt okładki)

Druk: TOP DRUK Sp. o.o. sp.k., ul. Nowogrodzka 151a, 18-400 Łomża, nakład 1400 egz.

Kontakt z nami

Zachodniopomorski Ośrodek Doradztwa Rolniczego

w Barzkowicach, 73-134 Barzkowice 2

tel. (91) 479 40 10; 15, (91) 561 37 00

fax (91) 561 37 91

e-mail: barzkowice@home.pl, www.zodr.pl

Oddział w Koszalinie, ul. Przemysłowa 8

75-216 Koszalin

tel. (94) 341 87 30, fax (94) 342 79 24

e-mail: koszalin.oddzial@zodr.pl

POWIATOWE ZESPOŁY DORADZTWA ROLNICZEGO

PZDR w Białogardzie, ul. Kisielice Duże 28, 78-200 Białogard

tel. (94) 312 04 10, fax (94) 311 26 88, kom. 513 161 525

e-mail: bialogard.pzdr@zodr.pl

PZDR w Choszczynie, ul. Jagiełły 17c/6, 73-200 Choszczyno

tel./fax (95) 765 27 93, kom. 513 164 889

e-mail: choszczyno.pzdr@zodr.pl

PZDR w Drawsku Pomorskim

ul. Gdyńska 4, 78-500 Drawsko Pom.

tel./fax (94) 363 22 64, kom. 513 161 531

e-mail: drawsko.pzdr@zodr.pl

PZDR w Gryficach, ul. Wojska Polskiego 57/5, 72-300 Gryfice

tel./fax (91) 384 71 52, kom. 513 161 417

e-mail: gryfice.pzdr@zodr.pl

PZDR w Gryfinie zs. w Baniach, ul. Targowa 19

74-110 Banie, tel./fax (91) 416 80 62

kom. 513 161 505, e-mail: gryfino.pzdr@zodr.pl

PZDR w Goleniowie zs. w Nowogardzie

ul. Wojska Polskiego 67, 72-200 Nowogard

tel./fax (91) 392 71 75, kom. 513 161 437

e-mail: goleniow.pzdr@zodr.pl

PZDR w Kamieniu Pom. zs. w Golczewie

ul. Niepodległości 23, 72-410 Golczewo

tel./fax (91) 382 34 98, kom. 513 161 413

e-mail: kamien.pzdr@zodr.pl

PZDR w Kołobrzegu

ul. 6 Dywizji Piechoty 60, 78-100 Kołobrzeg

tel./fax (94) 352 40 30, kom. 513 161 526

e-mail: kolobrzeg.pzdr@zodr.pl

PZDR w Koszalinie, ul. Przemysłowa 8, 75-216 Koszalin

tel. (94) 342 79 29, kom. 513 164 897

e-mail: koszalin.pzdr@zodr.pl

PZDR w Łobzie, ul. Północna 10, 73-150 Łobez

tel./fax (91) 397 09 21, kom. 513 161 440

e-mail: lobez.pzdr@zodr.pl

PZDR w Mysliborzu, ul. Spokojna 13, 74-300 Myslibórz

tel./fax (95) 747 93 51, kom. 513 161 541

e-mail: mysliborz.pzdr@zodr.pl

PZDR w Pyrzycach, ul. Kościuszki 26, 74-200 Pyrzyce

tel./fax (91) 570 48 75, kom. 513 161 508

e-mail: pyrzyce.pzdr@zodr.pl

PZDR w Ślawnie zs. w Darłowie

ul. Tynieckiego 2, 76-150 Darłowo

tel./fax (94) 314 00 00, kom. 513 164 891

e-mail: slawno.pzdr@zodr.pl

PZDR w Stargardzie

Barzkowice 2, 73-134 Barzkowice

tel./fax (91) 573 46 03, kom. 513 161 509

e-mail: stargard.pzdr@zodr.pl

PZDR w Szczecinku

ul. Witolda Pileckiego 8-9, 78-400 Szczecinek

tel./fax (94) 374 00 54, kom. 513 161 538

e-mail: szczecinek.pzdr@zodr.pl

PZDR w Szczecinie

ul. Smolańska 4, 70-026 Szczecin

tel./fax (91) 484 51 55, kom. 513 161 507

e-mail: szczecin.pzdr@zodr.pl

PZDR w Świdwinie, ul. Kołobrzaska 47, 78-300 Świdwin

tel. (94) 365 35 57, fax (94) 365 61 97, kom. 513 161 536

e-mail: swidwin.pzdr@zodr.pl

PZDR w Wałczu, ul. Chopina 53, 78-600 Wałcz

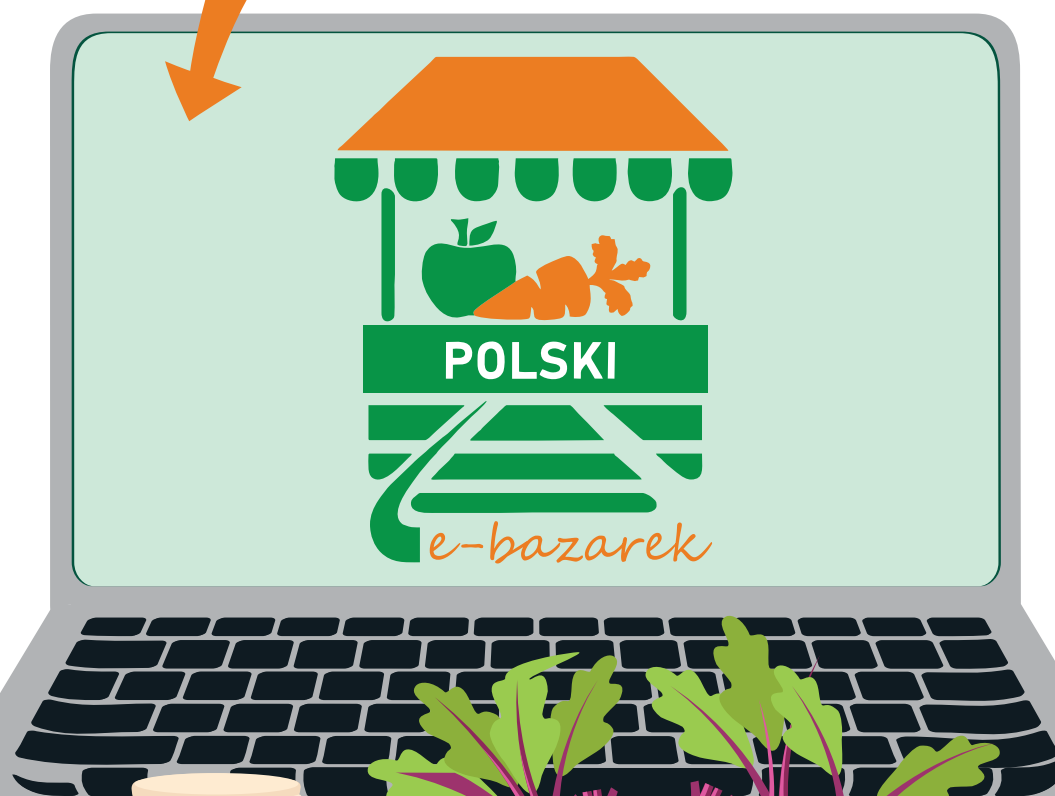
tel./fax (67) 258 97 30, kom. 513 161 411

e-mail: walcz.pzdr@zodr.pl

Cudze chwalicie, swoje poznajcie!

Rolniku!
Chcesz sprzedać swoje produkty?

Konsumencie!
Chcesz kupić polskie produkty najwyższej jakości?



wejdź na stronę www.polskiebazarek.pl

Na **polski ebazarek** zaprasza Minister Rolnictwa i Rozwoju Wsi wraz z jednostkami doradztwa rolniczego



„Europejski Fundusz Rolny na rzecz Rozwoju Obszarów Wiejskich: Europa inwestująca w obszary wiejskie”

eprasa.pl 25b38a1fbd

Grupa Azoty S.A. 

Polski producent. Jeden z europejskich liderów branży nawozowo-chemicznej



Grupa Azoty to zdecydowany lider w Polsce

i jeden z liderów branży
nawozowo-chemicznej w Europie.



Jako wiodący producent nawozów mineralnych w Europie

tworzymy nowe formuły nawozowe
zgodne z europejskimi regulacjami
klimatycznymi, dostosowane do potrzeb
gleby oraz wymagań różnych upraw.



Realizując założenia Europejskiego Zielonego Ładu

opracowujemy również nowoczesne
ekologiczne formuły nawozowe,
które poprawiają efektywność
nawożenia i ograniczają emisyjność.



Grupa Azoty oferuje sprawdzone, innovacyjne produkty

powiększające plony i
zapewniające ich powtarzalność.



grupaazoty.com


**GRUPA
AZOTY**