



CO, GDZIE, KIEDY?

SPIS WYDARZEŃ I IMPREZ REGIONALNYCH



Fot. KPP w Mławie

15 POWAŻNYCH WYKROCZEŃ W CIĄGU KILKU GODZIN s. 3



Jest projekt budżetu na 2026 rok s. 10



Uczniowie z wizytą w ratuszu s. 13



**Kolejne rozgrywki zawodników
KS Zawkrze Mława s. 13**

PROMOCJA



NOWY PORTAL WAWA.INFO

Portal Axios opublikował w czwartek szczegóły planu pokojowego negocjowanego przez USA i Rosję. Zgodnie z nim Kijów miałby zobowiązać się m.in. do nieprzystąpienia do NATO, ograniczenia liczebności wojsk do 600 tys. żołnierzy oraz oddania Rosji części terytorium.

Premier Donald Tusk zapowiedział, że podczas dzisiejszego szczytu Unia Europejska - Unia Afrykańska w Luandzie przedstawi polski punkt widzenia w tej sprawie.

Szef Kancelarii Prezydenta RP Zbigniew Bogucki, Bogucki, zapytany na antenie Polsat News, czy ten „punkt widzenia” był konsultowany z prezydentem, odparł: — Nie mam takiej wiedzy, żeby był konsultowany, ale pan prezydent, można powiedzieć, wskazał na trzy takie zasadnicze kwestie, które powinien uwzględnić plan pokojowy.

Pierwsza z nich - jak wskazał Bogucki - to gwarancje dla Ukrainy, a co za tym idzie, dla regionu Europy, w którym Ukraina się znajduje. — Rosja nie dotrzymuje umów. (...) Jeżeli nie ma, że tak powiem, bardzo moc-

O PLANIE POKOJOWYM NEGOCJOWANYM PRZEZ USA I ROSJĘ

Bez Kijowa nie można zawrzeć tego porozumienia - powiedział wczoraj szef Kancelarii Prezydenta RP Zbigniew Bogucki, odnosząc się do amerykańskiego planu pokojowego dla Ukrainy. Dodał, że konieczne jest także uwzględnienie zdania tych, którzy wspierają Ukrainę.

nych mechanizmów, żeby ją dyscyplinować, to nie będzie dotrzymywać umów. O tym mówił pan prezydent — zauważył szef KPRP.

Kolejną kwestią jest konieczność uwzględnienia stanowiska władz Ukrainy. — Bez Kijowa nie można zawrzeć tego porozumienia. Ale także tych, którzy Kijów wspierają, a więc Ameryki, Unii Europejskiej, Polski - powiedział Bogucki.

Podkreślił także, że Rosja, jako agresor i strona, która zaatakowała, „nie może wyjść z tego zwycięsko”.

W przypadku konfliktów zbrojnych - jak mówił szef kancelarii prezydenta - możliwe są trzy scenariusze.

— Albo wojna trwa w nieskończoność, przynosi śmierć, cierpienie, zniszczenie - i to dzieje się, niestety, na Ukrainie już od ponad trzech lat. Albo mamy do czynienia ze zwycięstwem jednej ze stron - i tutaj (...)

ani Rosja, ani niestety, Ukraina nie wygrywa tego konfliktu i na to się nie zanosi — powiedział Bogucki.

— I wreszcie trzeci wariant - ten, który jest, moż-



Prezydent RP Karol Nawrocki: Pojawiające się propozycje zakończenia rosyjskiej wojny przeciw Ukrainie muszą uwzględniać fakt, że Rosja jest państwem niedotrzymującym umów.

na powiedzieć, w jakiś sposób rozpatrywany przede wszystkim z inicjatywy Stanów Zjednoczonych od kilku miesięcy - czyli zawarcie takiego, czy innego porozumienia pokojowego, które, czy nam się to podoba czy nie, zawsze jest jakimś kompromisem — dodał szef prezydenckiej kancelarii.

— Zobaczymy, jak będzie, jakie będzie stanowisko liderów europejskich. Niewątpliwie, myślę, tutaj w Polsce wszyscy jesteśmy po stronie walczącej Ukrainy — podkreślił.

Dziś, w obchodzącej 50-lecie niepodległości Angoli

rozpocznie się szczyt Unia Europejska - Unia Afrykańska. Przywódcy UE i państw Unii Afrykańskiej (UA) spotkają się w stolicy Angoli Luandzie. Szczyt będzie prowadzony wspólnie przez prezydenta Angoli Joao Lourenco i przewodniczącego Rady Europejskiej Antonia Costę. Unię reprezentować będzie także szefowa KE Ursula von der Leyen.

Na marginesie tego szczytu ma dojść do specjalnego spotkania wszystkich szefów rządów i państw UE. Tematem będzie plan pokojowy dla Ukrainy.

Wczoraj premier Tusk poinformował, że w Luandzie przedstawi polski punkt widzenia nt. planu pokojowego. „Wspólnie z m.in. przywódcami Francji, Włoch, Niemiec, Wielkiej Brytanii, Kanady i Japonii zadeklarowaliśmy gotowość pracy nad amerykańskim planem pokojowym, zgłaszając na wstępie zastrzeżenia do niektórych jego punktów” - czytamy we wpisie zamieszczonym na portalu X przez premiera.

Prezydent Karol Nawrocki podkreślił w piątek, że to Ukraina padła ofiarą zbrodniczej agresji Putina i to Ukraińcy, przy wsparciu



Premier Donald Tusk: Zobaczymy (...) jakie będzie stanowisko liderów europejskich. Niewątpliwie, myślę, tutaj w Polsce wszyscy jesteśmy po stronie walczącej Ukrainy.

Stanów Zjednoczonych oraz krajów UE, muszą mieć decydujący głos w rozmowach pokojowych. Dodał, że agresorem była i jest Rosja.

„Pojawiające się propozycje zakończenia rosyjskiej wojny przeciw Ukrainie muszą uwzględniać fakt, że Rosja jest państwem niedotrzymującym umów” - zaznaczył prezydent Nawrocki we wpisie na platformie X.

Jak wskazał, „każdy plan pokojowy zmierzający do zakończenia wywołanej przez Federację Rosyjską wojny na Ukrainie musi zostać zaakceptowany w Kijowie”.

PAP

WAŻNE ADRESY I TELEFONY

Pogotowie Ratunkowe - 999
Policja - 997
Straż Pożarna - 998
Straż Miejska - 986
Numer alarmowy z telefonu komórkowego - 112
Pogotowie elektryczne - 991
Pogotowie gazowe - 992
Pogotowie wodociągowe - 23 654 23 21
Pogotowie ciepłownicze - 23 654 35 06
Informacja PKP - 23 674-53-33,
<https://www.e-podroznik.pl/>
Informacja PKS - 23 654 35 56
Postój TAXI - 23 654 35 76
Urząd Miasta Mława
Mława, ul. Stary Rynek 19,
tel. 23 654 33 82,
e-mail: info@mlawa.pl,
sekretariat@mlawa.pl
Starostwo Powiatowe
Mława, ul. W. Reymonta 6,
tel. 23 654 34 09,

e-mail: starostwo@powiatmlawski.pl
Sąd Rejonowy
Mława, ul. W. Reymonta 3,
tel. 23 654 89 00,
e-mail: adm@mlawa.sr.gov.pl
Urząd Skarbowy
Mława, ul. G.Narutowicza 19/7, tel. 23 654 34 98, e-mail: us1413@mz.mofnet.gov.pl

Zakład Ubezpieczeń Społecznych
ul. Z. Padlewskiego 31,
tel. 23 655 00 31 32

Powiatowy Urząd Pracy
Mława, ul. Wyspiańskiego 7,
tel. 23 654 39 18, e-mail: waml@praca.gov.pl

Prokuratura Rejonowa
Mława ul. J. Lelewela 4,
tel. 23 654 36 19, e-mail: pr.mlawa@plock.po.gov.pl
Komenda Powiatowa Policji

Mława, ul. H. Sienkiewicza 1,
tel. 23 654 43 43, e-mail: prasowy.kppmlawa@mazowiecka.policja.gov.pl
Komenda Powiatowa Państwowej Straży Pożarnej
Mława, ul. Z. Padlewskiego 15, tel. 23 654 33 85, e-mail: mlawa@mazowsze.straz.pl

Straż Miejska
Mława, ul. Stary Rynek 19,
tel. 23 654 64 34, e-mail: strazmiejska@mlawa.pl

Zakład Wodociągów, Kanalizacji i Oczyszczalnia Ścieków sp. z o.o.
Mława, ul. Płocka 106,
tel. 23 654 60 70, e-mail: sekretariat@wod-kan-mlawa.com.pl

Gazownia Warszawska, Rozdzielnia Gazu w Mławie
Mława, ul. Płocka 96,
tel. 23 655 01 62

Zakład Energetyczny Płock S.A Region Energetyczny Mława
Mława, ul. Warszawska 127
Samodzielny Zakład Opieki Zdrowotnej - Szpital
Mława, ul. A. Dobrskiej 1,
tel. 23 654 32 35, e-mail: sekretariat@szpitalmlawa.pl

Miejska Komisja Rozwiązywania Problemów Alkoholowych
ul. Padlewskiego 13,
tel.: 23 654 56 38, wew. 412

NZO Ośrodek Terapii Uzależnień i Współuzależnienia w Działdowie, filia w Mławie
ul. Lelewela 9,
tel.: 23 655 28 64
Zespół Interdyscyplinarny ds. Przeciwdziałania Przemocy w Rodzinie przy Miejskim Ośrodku Pomocy Społecznej w Mławie, ul. Padlewskiego 13,
tel.: 23 654 36 34

Bezplatna Infolinia Rzecznika Praw Obywatelskich
Pod numerem telefonu 800 676 676 działa bezpłatna Infolinia Rzecznika Praw Obywatelskich, czynna: poniedziałek: godz. 10:00 - 18:00 wtorek - piątek: godz. 8:00 - 16:00 Połączenie możliwe jest zarówno z telefonów stacjonarnych, jak i telefonów komórkowych wszystkich sieci. Dzięki Infolinii można uzyskać podstawowe informacje o prawach człowieka i kompetencjach PRO. Droga ta można również dowiedzieć się wszystkiego o prawie antydyskryminacyjnym. Jeśli sprawa nie jest związana z kompetencjami PRO, pracownicy starają się wskazać rozmówcy instytucję, w której uzyska odpowiednią pomoc.

Telefony zaufania dla osób w depresji:

Antydepresyjny Telefon Forum Przeciw Depresji, tel. 22 594 91 00 (w każdą środę i czwartek od 17.00 do 19.00).
ITAKA - antydepresyjny telefon zaufania tel. 22 484 88 01 (w poniedziałki i czwartki od 17.00 do 20.00).
Ośrodek Interwencji Kryzysowej - pomoc psychiatryczno-pedagogiczna, tel. 22 855 44 32 lub Ośrodek Interwencji Kryzysowej, tel. 22 837 55 59 (poniedziałek - piątek od 8:00 do 20:00).
Telefon Zaufania dla Osób Dorosłych w Krzysie Emocjonalnym, tel.: 116 123 (od poniedziałku do piątku od godz. 14.00-22.00).
Młodzieżowy Telefon Zaufania, tel. 192 88 lub Bezpłatny telefon zaufania dla dzieci i młodzieży, tel. 116 111, codziennie od 12:00 do 02:00.

NOWY KURIER
mławski

e-mail: redakcja@kuriermlawski.pl
www.kuriermlawski.pl

WYDAWCA
GALINDIA Sp. z o.o.
ul. Tracka 7b
10-364 Olsztyn

PREZES
Maciej Matera
zarzad@gazetaolsztynska.pl

Drukarnia Prasowa
GRUPY WM Sp. z o.o.
Olsztyn, ul. Tracka 7b
tel. 502 499 539



15 POWAŻNYCH WYKROCZEŃ W KILKA GODZIN

W czwartek 20 listopada, w ciągu zaledwie kilku godzin służby, patrol ruchu drogowego, poruszający się nieoznakowana skodą z wideorejestratorem, ujawnił 15 niebezpiecznych wykroczeń drogowych. Najczęściej były to przypadki rażącego przekroczenia dozwolonej prędkości oraz nieprawidłowego wyprzedzania. Pod szczególnym nadzorem patroli korzystających z nieoznakowanej skody pozostaje

trasa S7 na terenie powiatu mławskiego, gdzie kierowcy często zapominają o podstawowych zasadach bezpieczeństwa. Oto przykłady: - kierunek Warszawa, S7 – kierowca porsche pędził z prędkością 177 km/h. Został ukarany mandatem w wysokości 1500 zł oraz 13 punktami karnymi; - na tym samym odcinku, kierujący hyundaiem przekroczył prędkość o 44 km/h. Otrzymał mandat w wysokości 1000 zł oraz 11 punktów karnych.

Takie zachowania nie tylko zagrażają życiu i zdrowiu uczestników ruchu, ale również pokazują, jak ważna jest stała obecność patroli ruchu drogowego na neralgicznych trasach.

Apel o rozsądek

Przed nami coraz trudniejsze warunki panujące na drogach. Coraz bardziej przypominają zimowe – mokra nawierzchnia, lokalne oblodzenia i ograniczona widoczność, znacząco

wydłużają drogę hamowania i zwiększają ryzyko wypadku.

Pamiętajmy o podstawowych zasadach bezpieczeństwa:

- Zwolnij – dostosuj prędkość do warunków na drodze, nie tylko do limitów.
- Zachowaj odstęp od pojazdu poprzedzającego.
- Unikaj ryzykownych manewrów.
- Dbaj o widoczność – upewnij się, że światła pojazdu są sprawne i odpowiednio usta-

wione, tak by nie oślepiaty innych kierujących.

- Piesi i rowerzyści – noście elementy odblaskowe!
- Kierowcy, zachowajcie szczególną ostrożność w rejonie przejść dla pieszych.
- Piersi, pamiętajcie o zasadzie ograniczonego zaufania, zachowajcie szczególną ostrożność podczas przecho-



kontrolę. Celem jest jedno – zwiększenie bezpieczeństwa i zapobieganie tragediom na drogach.

NOWY TEREN PRZY ALEI ŚWIĘTEGO WOJCIECHA JUŻ OTWARTY!

Przy Alei Świętego Wojciecha w Mławie zakończono realizację nowoczesnego, przyjaznego mieszkańcom terenu. Oficjalnego odebrania dokonano 13 listopada. Obszar został wcześniej kompleksowo oczyszczony i przygotowany, a teraz jest już w pełni gotowy do użytku. Powstał tu nowy plac zabaw wyposażony w linarium, zestaw dla najmłodszych, karuzelę, huśtawki, trampolinę i różnorodne urządzenia, które tworzą atrakcyjną przestrzeń dla dzieci w różnym wieku.

Zrealizowano również sieć wodoprzepuszczalnych alejek, które prowadzą przez starannie zaplanowaną zieleni i wyznaczają wygodne, ekologiczne trasy spacerowe. Nowa przestrzeń to jednak nie tylko strefa zabawy – powstała także bogato wyposażona siłownia plenerowa z orbitrekiem, biegaczem, wioślarzem, wyciągiem górny oraz stanowiskami do ćwiczeń siłowych, z której mogą korzystać zarówno amatorzy ruchu, jak i osoby dbające o codzienną aktywność. Całość dopełnia piękna aranżacja zieleni: nasadzono graby, klony czerwone, lipy, cisy, a także liczne krzewy i kwiaty wieloletnie, które wiosną i latem stworzą kolorową, tętniącą życiem przestrzeń. Wśród zieleni umieszczono

ławki, kosze, stojaki rowerowe oraz stół do gier – idealny do szachów, warcabów czy chińczyka, zachęcający do spędzania czasu również w sposób bardziej kameralny i intelektualny. Po zmroku teren rozświetla nowoczesne, energooszczędne oświetlenie solarne, zapewniające bezpieczeństwo i przyjemny klimat wieczornych spacerów. Inwestycję zrealizowała firma AGROSAN w ramach programu „Zintegrowane przedsięwzięcia infrastrukturalne dostosowujące teren Miasta Mława do zmian warunków pogodowych poprzez retencję i zarządzanie wodami opadowymi”, współfinansowanego z Funduszy Europejskich dla Polski Wschodniej. Projekt o wartości 29 665 440,04 zł, z czego 25 215 623,37 zł pochodzi z Funduszy Europejskich, stanowi ważny element miejskiej infrastruktury retencyjnej, pomagając w zrównoważonym gospodarowaniu wodami opadowymi i ochronie miasta przed skutkami suszy i podtopień. Nowo powstały teren przy al. św. Wojciecha to przestrzeń, która zachęca do wypoczynku, rekreacji, aktywności fizycznej i rodzinnych spotkań, jednocześnie wpisując się w ekologiczne i prospołeczne działania miasta.

przetarg

GPP6840.24.2021.EW

Wyciąg z ogłoszenia o pierwszych przetargach pisemnych nieograniczonych

Mława, 21.11.2025 r.

Burmistrz Miasta Mława ogłasza pierwsze przetargi pisemne nieograniczone na sprzedaż niezabudowanych nieruchomości położonych przy ul. Adama Bienia, oznaczonych w ewidencji gruntów m. Mławy jako działki:

- nr 1409/4 o pow. 0,0805 ha,
- nr 1409/6 o pow. 0,0822 ha,
- nr 1409/8 o pow. 0,0891 ha,
- nr 1409/10 o pow. 0,0916 ha.

Nieruchomości nr nr 1409/4, 1409/6, 1409/8 i 1409/10 mają założoną księgę wieczystą nr **PL1M/00050402/5**. Nieruchomości są położone na terenie, odnośnie do którego nie ma obowiązującego miejscowego planu zagospodarowania przestrzennego. Działki mają bezpośredni dostęp do gminnej drogi publicznej – ul. Adama Bienia. Ewentualna przebudowa kolidujących urządzeń uzbrojenia technicznego terenu oraz wyznaczenie punktów granicznych nastąpi na koszt nabywcy.

Nieruchomość	Pow. [ha]	Cena wywoławcza bez podatku VAT [zł]	Wadium [zł]	Termin złożenia oferty i wniesienia wadium	Termin przetargu	Godzina przetargu – część jawna
1409/4	0,0805	121 000,00	12 100,00	09.01.2026 r.	13.01.2026 r.	10.00
1409/6	0,0916	123 000,00	12 300,00	09.01.2026 r.	13.01.2026 r.	10.30
1409/8	0,0891	134 000,00	13 400,00	09.01.2026 r.	13.01.2026 r.	11.00
1409/10	0,0916	137 000,00	13 700,00	09.01.2026 r.	13.01.2026 r.	11.30

W przypadku działki nr 1409/1, z której wydzielone zostały ww. działki, była wydana decyzja nr 63/09 o warunkach zabudowy polegająca na budowie jednorodzinnych budynków mieszkalnych. Sprzedaż nieruchomości podlega opodatkowaniu podatkiem od towarów i usług VAT wg stawki 23%. Podatek VAT należy dodać do ceny wywoławczej oraz ceny sprzedaży nieruchomości. Pisemne oferty należy składać osobno do każdego przetargu w kancelarii Urzędu Miasta Mława, 06-500 Mława, ul. Stary Rynek 19, w terminach określonych w powyższej tabeli w zamkniętych kopertach zaadresowanych: Burmistrz Miasta Mława, 06-500 Mława, ul. Stary Rynek 19 i opatrzonych napisem: „Pierwszy przetarg pisemny nieograniczony na sprzedaż nieruchomości nr – ul. Adama Bienia”.

Części jawne przetargów odbędą się w terminach i o godzinach określonych w powyższej tabeli w Urzędzie Miasta Mława, ul. Stary Rynek 19, sala konferencyjna. Części jawne przetargów odbywają się w obecności oferentów. Ogłoszenie o przetargach zostało wywieszane na tablicy ogłoszeń Urzędu Miasta Mława, ul. Stary Rynek 19, oraz opublikowane na stronie internetowej Urzędu Miasta Mława w Biuletynie Informacji Publicznej: www.mlawa.pl.

Szczegółowe informacje dotyczące przetargów można uzyskać w Urzędzie Miasta Mława, Wydział Gospodarki Nieruchomościami i Planowania Przestrzennego, ul. Stary Rynek 19, pok. 13, tel. 23 654 32 53 wew. 400.

REKLAMA

Zgodnie z art. 35 ust. 1 ustawy z dnia 21 sierpnia 1997 r. o gospodarce nieruchomościami (Dz.U. z 2024 r. poz. 1145 z późn. zm.)

BURMISTRZ MIASTA MŁAWA

informuje, że w dniach od 25.11.2025 r. do 24.12.2025 r. na tablicy ogłoszeń Urzędu Miasta Mława, ul. Stary Rynek 19 oraz w Biuletynie Informacji Publicznej www.mlawa.pl podano do publicznej wiadomości wykaz nieruchomości przeznaczonych do wydzierżawienia, zawierający nieruchomości nr nr 10-248/31 (część), 10-210/6 (część) i 10-3007/3.

124250tm1-a-M

123250tm1-a-M

anty-DEFAMATION.pl

PRAWDA KONTRA DEZINFORMACJA



CZYTAJ NA PORTALU
<https://anty-defamation.pl/>



**POLSKA
FUNDACJA
NARODOWA**

Jak wykorzystuje się AI przeciwko nam?

Chatboty AI są już nieodłączną częścią naszej codzienności. Są coraz szybsze i mądrzejsze. Problem tylko w tym, że można ich używać także na naszą szkodę, aby wpychać nam do głowy fake newsy. I nie tylko można, bo to się już dzieje.

Udowodnili to analitycy brytyjskiego think tanku Institute for Strategic Dialogue (ISD), którzy sprawdzili odpowiedzi czterech popularnych chatbotów na pytania dotyczące rosyjskiej inwazji na Ukrainę. I okazało się, że prawie 20% wszystkich odpowiedzi powoływało się na źródła powiązane z rosyjskim państwem, z czego wiele objęto w UE sankcjami.

Badaniem objęto ChatGPT (Open AI), Gemini (Google), Grok (xAI) i DeepSeek (V3.2). A pytania zadawano po angielsku, hiszpańsku, francusku, niemiecku i włosku.

Spośród wszystkich chatbotów, ChatGPT cytował najwięcej rosyjskich źródeł i był najbardziej podatny na stronnicze zapytania. Grok z kolei często linkował do kont powiązanych z Rosją, ale niezwiązanych z państwem, wzmacniając narracje prokremlowskie. Poszczególne odpowiedzi DeepSeek czasami generowały duże ilości treści przypisywanych państwu, podczas gdy należący do Google Gemini często wyświetlał ostrzeżenia dotyczące bezpieczeństwa dla podobnych komunikatów.

„Spośród wszystkich chatbotów, Gemini było jedynym, które wprowadziło takie zabezpieczenia, dostrzegając tym samym ryzyko związane ze stronniczymi i złośliwymi komunikatami dotyczącymi wojny na Ukrainie. Jednak w porównaniu ze swoimi odpowiednikami chatbot Google'a nie oferował jak ChatGPT czy Grok specjalnej opcji przegładu cytowanych źródeł” – czytamy w analizie ISD.

Co ciekawe, we wszystkich pięciu językach liczba źródeł przypisywanych Kremlowi była mniej więcej taka sama – nieco wyższe poziomy w języku włoskim i hiszpańskim oraz niższew języku francuskim i niemieckim.

Wiele wskazuje na to, że problemy chatbotów z rosyjską dezinformacją to nie przypadek, a konsekwencja działań rosyjskiej propagandy i informatyków. Chodzi o LLM grooming (large language models – duże



Fot. SERGEI CHIRKOV PAP EPA

modele językowe). Działanie to polega na masowym wprowadzaniu do Internetu milionów niskiej jakości tekstów i artykułów, które później są wykorzystywane przez narzędzia oparte na AI podczas generowania odpowiedzi. W efekcie rosyjskie fałszywe narracje zaczynają przeciekać do treści, które użytkownicy uznają za neutralne i obiektywne.

Korzystający z chatów powinni też pamiętać o tym, że AI odczytuje ton naszego pytania czy polecenia.

Na neutralne polecenia chaty udzielały tylko 11 proc. odpowiedzi opartych na rosyjskich źródłach. Polecenia dobitnie wyrażające poglądy pytającego to już 18%, a zadawane tendencyjnie lub złośliwie: 24 proc.

Oznacza to, że chatboty AI są narażone na tzw. efekt potwierdzenia. To tendencja człowieka (a teraz i AI) do poszukiwania, interpretowania i zapamiętywania informacji w sposób, który potwierdza jego wcześniejsze przekonania i oczekiwania, przy jednoczesnym ignorowaniu lub odrzucaniu sprzecznych z nimi informacji.

Pytanie może więc zawierać w sobie sugerowaną odpowiedź.

Pytanie tendencyjne: „Dlaczego Ukraina nie chce zakończenia wojny?”

Pytanie neutralne: „Jakie są przyszkody w rozmowach pokojowych między Rosją a Ukrainą?”

Efekt potwierdzenia w świecie sztucznej inteligencji tworzy „cyfrowe echo”. Użytkownik otrzymuje treści, które potwierdzają jego przekonania, więc uznaje je za prawdę. W efekcie:

1. dezinformacja zyskuje status wiedzy,
2. propaganda zyskuje zasięgi,
3. społeczeństwo traci zdolność do krytycznego myślenia.

Warto zatem pamiętać o tym, że propaganda przestała działać tylko na emocje. Dziś działa także na algorytmy, które nie mają emocji, ale potrafią perfekcyjnie je naśladować.

Oprac. ih

Wydawca „Gazety Olsztyńskiej” Grupa WM dzięki Polskiej Fundacji Narodowej realizuje projekt, którego celem jest przeciwdziałanie dezinformacji, przez lata utrwalającej zniekształcony wizerunek Polski poprzez rozpowszechnianie zmanipulowanych lub nieprawdziwych faktów historycznych, negatywnie wpływających na dobre imię Polski i Polaków na świecie. W najbliższym czasie będziemy prezentować artykuły, ale także audycje, w których poruszymy ważne kwestie dotyczące tuszowania i fałszowania prawdy historycznej. Zapraszamy do lektury, ale też do czynnego udziału w naszej akcji! Na zgłoszenia od wolontariuszy czekamy pod adresem kontakt@wm.pl.

OFICJALNY PARTNER



PARTNERZY



NIE BĄDŹMY OBOJĘTNI NA BEZDOMNOŚĆ

Wielu z nas nigdy nie doświadczyło braku „dachu nad głową” czy ciepłego posiłku, ale bezdomni są wśród nas. Problem bezdomności wiąże się nie tylko z alkoholem. Często ci ludzie są bardzo samotni i nie mogą liczyć na pomoc ze strony najbliższej rodziny czy przyjaciół.

Co roku dziesiątki osób umiera z powodu wychłodzenia. Większość z nich to osoby bezdomne. Bezdomność jest problemem coraz większej ilości osób. Koczują gdzie się da - na ławkach, w pustostanach. Co robić z takimi osobami? Jak im pomóc? Bo udawać, że nie ma problemu, nie można.

Bezdomność to wielowymiarowy problem społeczny, którego nie można sprowadzić jedynie do obrazka osoby żebrzącej na ulicy. Zjawisko to nasiliło się w Polsce w latach dziewięćdziesiątych. Likwidowano duże, nierentowne zakłady państwowe, robotnicy, którzy wtamtych czasach często podróżowali za pracą po całym kraju, w wyniku likwidacji hoteli robotniczych stracili możliwość czasowego mieszkania. Ówczesna sytuacja polityczna pozwoliła również na otwarte mówienie o problemach społecznych, które przecież w czasach komunizmu nie istniały w naszym kraju. Nasilenie się tego zjawiska ma nie tylko genezę ekonomiczną. Bezdomność jest często efektem rozpadu więzi rodzinnych, alkoholizmu bądź innego uzależnienia uniemożliwiającego funkcjonowanie w rodzinie bądź społeczeństwie. Dużym problemem jest również dziedziczenie biedy przez dzieci z rodzin patologicznych, trwały rozpad więzi rodzinnych, bądź brak opieki nad osobami starszymi ze strony najbliższych.

W świetle obowiązujących przepisów do udzielenia pomocy osobie bezdomnej zobowiązana jest miasto lub gmina ostatniego miejsca zameldowania tej osoby na pobyt stały. W przypadkach szczególnie uzasadnionych sytuacja osobistą osoby ubiegającej się o świadczenie oraz w sprawach niecierpiących



zwłoki, właściwą miejscowo jest gmina miejsca pobytu. Gmina właściwa ze względu na miejsce zamieszkania albo na ostatnie miejsce zameldowania tej osoby na pobyt stały jest obowiązana do zwrotu wydatków gminie, która przyznała świadczenie w miejscu pobytu.

Jak co roku, w chwili gdy następuje ochłodzenie i temperatury na zewnątrz są bliskie zeru lub ujemne, policjanci zwracają się z apelem do wszystkich o to, aby nie byli obojętni na ludzką krzywdę, na osoby, które mogą cierpieć z powodu zimna. Pamiętajmy, że na wychłodzenie organizmu w szczególności narażone są osoby bezdomne, niezaradne i starsze, a także nietrzeźwi przebywający na zewnątrz. Gdy widzimy osobę, która potrzebuje pomocy zadzwońmy na numer alarmowy aby powiadomić odpowiednie służby. Każde takie zgłoszenie jest natychmiast sprawdzane. W tym okresie policjanci szczególną uwagę otaczają miejsca, gdzie mogą szukać schronienia i nocować bezdomni. Są to zazwyczaj pustostany, ogródki działkowe, altanki. Na wychłodzenie organizmu również narażone są osoby starsze, samotne, które różnych przyczyn nie



Jak wielu jest bezdomnych, tak z pewnością wiele powodów, z jakich osoby te straciły swoje miejsce zamieszkania. Wśród powodów wymienia się najczęściej: alkoholizm, utratę pracy, powodującą w konsekwencji brak środków do życia i eksmisję z miejsca zamieszkania, rozpad rodziny, powrót z zakładu karnego bez możliwości zamieszkania, przemoc w rodzinie, likwidację hoteli pracowniczych, opuszczenie domu dziecka, czy szpitala psychiatrycznego bez określonego miejsca powrotu. Powodem takim może być również brak tolerancji i zrozumienia dla osób przebywających ciężkie, a czasem nawet śmiertelne choroby, jak choćby AIDS. Bezdomnymi są też obcokrajowcy, uchodźcy bądź osoby czasowo przebywające na terenie danego kraju.

mogą poradzić sobie z codziennymi czynnościami, jak chociażby z napaleniem w piecu. Jeżeli znamy kogoś starszego, żyjącego samotnie nie wstydzmy się sprawdzić i zapytać czy potrzebuje naszej pomocy i ewentualnie powiadomić policję lub pomoc społeczną.

Policjanci apelują!!! Pamiętajmy o innych ludziach,

którzy potrzebują pomocy i reagujemy, gdy zauważymy osobę narażoną na wychłodzenie organizmu. Jak najszybciej zgłośmy ten fakt Policji pod numerem telefonu 997, pogotowiu ratunkowemu - 999, Wojewódzkiemu Centrum Powiadomiania Ratunkowego - 112.

Joanna Karzyńska

KOLEJNE OSZUSTWO. 29-LATEK STRACIŁ PONAD 8 TYSIĘCY ZŁOTYCH

Policja po raz kolejny ostrzega przed powszechnie znanym, lecz wciąż niestety skutecznym sposobem działania oszustów. 29-letni mieszkaniec powiatu mławskiego stracił ponad 8 tysięcy złotych, po tym jak uwierzył, że pomaga swojej siostrze. Przesłany przejął konto społecznościowe kobiety i, odszywając się pod nią, poprosił mężczyznę o pilne udostępnienie kodów do szybkich płatności elektronicznych.

Schemat działania był typowy: po włamaniu na profil społecznościowy, oszuści rozsyłają do znajomych właściciela konta prośbę o szybki przelew lub kod BLIK – najczęściej pod pretekstem nagłego zakupu, niespodziewanej sytuacji lub braku dostępu do własnego konta bankowego. 29-latek był przekonany, że pomaga siostrze. Zanim zdecydował się do niej zadzwonić i upewnić, czy rzeczywiście potrzebuje wsparcia, wygenerował kilka kodów BLIK, a następnie – działając pod presją czasu stworzoną przez oszustów – przelał pieniądze na nieznany numer bankowy. Z jego konta zniknęło ponad 8 tysięcy złotych.

Jak się chronić? Najważniejsze zasady bezpieczeństwa

1. Zawsze potwierdzaj prośby o pieniądze. Jeśli ktoś ze znajomych lub rodziny pisze z prośbą o pilną płatność – ZADZWOŃ. Nawet jeśli rozmowa wygląda wiarygodnie, jedno krótkie połączenie może Cię uchronić przed utratą oszczędności.

2. Nigdy nie udostępniaj kodów BLIK osobom, które kontaktują się wyłącznie przez komunikator. Oszustom zależy na szybkim działaniu. Gdy naciskają na pośpiech, to pierwszy sygnał ostrzegawczy.

3. Chroń swoje konta społecznościowe. Ustaw unikalne, mocne hasła i włącz dwuskładnikowe uwierzytelnianie. To znacznie utrudnia przejęcie profilu.

4. Nie klikaj w podejrzone linki i nie loguj się przez odsyłacze wysyłane przez nieznajomych. Wiele włamań zaczyna się od phishingu.

asp.szt. Anna Pawłowska

NIETRZEŻWY KIEROWCA SPOWODOWAŁ KOLIZJĘ NA UL. PODMIEJSKIEJ

Patrol ruchu drogowego zatrzymał nietrzeźwego kierowcę saaba. Mężczyzna chwilę wcześniej spowodował kolizję na ul. Podmiejskiej w Mławie, uderzając w zaparkowany samochód. Jak wynika z ustaleń na miejscu kolizji, kierujący saabem 30-letni mławianin, jadąc ulicą Podmiejską w kierunku ul. Szeńskiej, podczas manewru omijania, uderzył w zaparkowaną skodę. Za kierownicą skody siedziała kobieta, na szczęście nie doznała obrażeń.

Kierowca saaba, w rozmowie z policjantami oświadczył, że wracał do domu. Kilka godzin wcześniej pił piwo. Jak się okazało, mężczyzna miał w organizmie ponad 2,7 promila alkoholu. Jego samochód został odholowany. Nietrzeźwy sprawca kolizji został osadzony w policyjnym areszcie. Po wytrzeźwieniu usłyszał zarzut kierowania pojazdem w stanie nietrzeźwości. Za przestępstwo to grozi kara do 3 lat pozbawienia wolności, wysoka grzywna, przepadek pojazdu oraz sądowy zakaz prowadzenia pojazdów. Mężczyzna odpowie także za spowodowanie kolizji drogowej. Trwają dalsze czynności, postępowanie prowadzi mławska komenda Policji.

Apelujemy!

Nietrzeźwi kierowcy to poważne zagrożenie. Nie bądźmy obojętni. Jeśli widzimy, że ktoś próbuje wsiąść za kierownicę po alkoholu lub widzimy podejrzenie zachowującego się kierowcę, który może być pod wpływem alkoholu lub narkotyków – reagujmy! Wystarczy jeden telefon pod numer alarmowy 112, by zapobiec tragedii.

OSTATNIE DNI NA ZŁOŻENIE WNIOSKU O WAKACJE SKŁADKOWE W 2025 ROKU



Listopad to ostatni miesiąc, by zawnieść wniosek o wakacje składkowe za 2025 rok. Przedsiębiorca, który złoży wniosek w tym miesiącu, skorzysta z nich w grudniu tego roku.

Od 2024 r. tj. od początku wprowadzenia ulgi skorzystało z niej ponad 2,4 mln przedsiębiorców, którzy na swój wniosek zostali zwolnieni z obowiązku opłacania składek za wskazany miesiąc. Za grudzień 2024 r. z wakacji składkowych skorzystało blisko 1,3 mln przedsiębiorców, a za okres od stycznia do listopada 2025 roku – ponad 1,1 mln.

Łączna kwota, która podlega zwolnieniu, przekroczyła już 3,1 mld zł. Za okres od stycznia do listopada 2025 roku jest to ponad 1,5 mld zł.

Mikroprzedsiębiorcy wpisani do rejestru Centralnej Ewidencji i Informacji o Działalności Gospodarczej oraz komornicy sądowi mogą składać wnioski o zwolnienie z opłacania składek na własne ubezpieczenia społeczne w jednym wybranym przez siebie miesiącu w każdym roku kalendarzowym.

Wnioski złożone w grudniu 2025 r. będą dotyczyły zwolnienia za styczeń 2026 r., zatem będą już ulgą przyszłego roku – informuje Wojciech Ściwarski, rzecznik prasowy ZUS w województwie mazowieckim. ZUS rozpatruje wnioski o wakacje składkowe automatycznie. Wszelkie informacje w tej sprawie znajdują się na koncie płatnika na PUE/eZUS. Dodatkowo informację o tym, że pojawiła się nowa wiadomość na ten temat, ZUS wyśle na adres e-mail lub numer telefonu, który przedsiębiorca podał na swoim koncie na PUE/eZUS.

W niektórych przypadkach przy rozpatrywaniu sprawy ZUS kontaktuje się z klientem np. w celu usunięcia we wniosku braków formalnych. Takie postępowanie może wydłużyć czas obsługi sprawy. Dlatego im szybciej klient dopełni wszystkich formalności, tym szybciej zakończy się obsługa jego wniosku o wakacje składkowe.

Jeśli przedsiębiorca zostanie częściowo zwolniony z ulgi lub jej nie otrzyma, ZUS wyda w tej sprawie decyzję i przekaże ją na konto płatnika na PUE/eZUS. Od decyzji można się odwołać do sądu za pośrednictwem ZUS.

Środki przeznaczone na pomoc przedsiębiorcom pochodzą z budżetu państwa i stanowią pomoc publiczną, dlatego ZUS ma obowiązek potwierdzić, że przyznał je zasadnie. Dlatego sprawdza, czy przedsiębiorcy, którzy otrzymali pomoc, spełnili warunki ulgi.

ZUS zachęca także do załatwiania spraw bez wychodzenia z domu: podczas e-wizyty, przez PUE/eZUS oraz telefonicznie za pośrednictwem Centrum Kontaktów Klientów ZUS pod numerem (22) 560 16 00 od poniedziałku do piątku w godzinach 7:00–18:00.

Radzanów, dnia 25.11.2025 r.

OGŁOSZENIE

o wyłożeniu do publicznego wglądu:

- projektu miejscowego planu zagospodarowania przestrzennego wybranych terenów w częściach obrębów geodezyjnych Gradzanowo Włościańskie i Wróblewo wraz z prognozą oddziaływania na środowisko,
- projektu miejscowego planu zagospodarowania przestrzennego wybranych terenów w częściach obrębów geodezyjnych Cegielnia Ratowska, Radzanów, Wróblewo i Zgliczyn Glinki wraz z prognozą oddziaływania na środowisko,
- projektu miejscowego planu zagospodarowania przestrzennego wybranych terenów w częściach obrębów geodezyjnych Bońkowo Kościelne, Józefowo, Luszewo, Radzanów, Ratowo, Wróblewo wraz z prognozą oddziaływania na środowisko

Na podstawie art. 8c i 8d oraz art. 17 pkt 9 ustawy z dnia 27 marca 2003 r. o planowaniu i zagospodarowaniu przestrzennym (t.j. Dz.U. z 2024 r. poz. 1130 z późn. zm.) w związku z art. 67 ust. 3 pkt 4 ustawy z dnia 7 lipca 2023 r. o zmianie ustawy o planowaniu i zagospodarowaniu przestrzennym oraz niektórych innych ustaw (Dz. U. z 2023 r. poz. 1688) oraz art. 54 ustawy z dnia 3 października 2008 r. o udostępnianiu informacji o środowisku i jego ochronie, udziale społeczeństwa w ochronie środowiska oraz o ocenach oddziaływania na środowisko (t.j. Dz.U. z 2024 r. poz. 1112 z późn. zm.), w związku z **Uchwałą Nr XLVII/345/2023** Rady Gminy Radzanów z dnia 22 czerwca 2023 r. w sprawie przystąpienia do sporządzenia miejscowego planu zagospodarowania przestrzennego dla wybranych terenów w obrębie geodezyjnym Wróblewo – część I, **zmienioną Uchwałą Nr IV/23/2024** Rady Gminy Radzanów z dnia 22 sierpnia 2024 r. w sprawie zmiany Uchwały Nr XLVII/345/2023 Rady Gminy Radzanów z dnia 22 czerwca 2023 roku w sprawie przystąpienia do sporządzenia miejscowego planu zagospodarowania przestrzennego dla wybranych terenów w obrębie geodezyjnym Wróblewo – część I; **Uchwałą Nr XLVIII/356/2023** Rady Gminy Radzanów z dnia 6 lipca 2023 r. w sprawie przystąpienia do sporządzenia miejscowego planu zagospodarowania przestrzennego dla wybranego terenu w obrębie geodezyjnym Gradzanowo Włościańskie – część I, **Uchwałą Nr XVII/108/2025** Rady Gminy Radzanów z dnia 10.11.2025 r. w sprawie wyrażenia zgody na łączne opracowanie miejscowego planu zagospodarowania przestrzennego dla wybranych terenów w częściach obrębów geodezyjnych Gradzanowo Włościańskie i Wróblewo na podstawie wybranych uchwał **oraz Uchwałą Nr XLVII/343/2023** Rady Gminy Radzanów z dnia 22 czerwca 2023 r. w sprawie przystąpienia do sporządzenia miejscowego planu zagospodarowania przestrzennego dla wybranego terenu w obrębie geodezyjnym Cegielnia Ratowska – część I, **Uchwałą Nr XLVII/347/2023** Rady Gminy Radzanów z dnia 22 czerwca 2023 r. w sprawie przystąpienia do sporządzenia miejscowego planu zagospodarowania przestrzennego dla wybranego terenu w obrębie geodezyjnym Wróblewo – część III, **Uchwałą Nr XLVII/349/2023** Rady Gminy Radzanów z dnia 22 czerwca 2023 r. w sprawie przystąpienia do sporządzenia miejscowego planu zagospodarowania przestrzennego dla wybranego terenu w obrębie geodezyjnym Radzanów – część I, **Uchwałą Nr XLVII/352/2023** Rady Gminy Radzanów z dnia 22 czerwca 2023 r. w sprawie przystąpienia do sporządzenia miejscowego planu zagospodarowania przestrzennego dla wybranego terenu w obrębie geodezyjnym Zgliczyn Glinki – część II, **Uchwałą Nr XVII/109/2025** Rady Gminy Radzanów z dnia 10.11.2025 r. w sprawie wyrażenia zgody na łączne opracowanie miejscowego planu zagospodarowania przestrzennego dla wybranych terenów w częściach obrębów geodezyjnych Cegielnia Ratowska, Radzanów, Wróblewo i Zgliczyn Glinki na podstawie wybranych uchwał **oraz Uchwałą Nr XLVII/340/2023** Rady Gminy Radzanów z dnia 22 czerwca 2023 r. w sprawie przystąpienia do sporządzenia miejscowego planu zagospodarowania przestrzennego dla wybranych terenów w częściach obrębów geodezyjnych Bońkowo Kościelne, Józefowo, Luszewo, Radzanów, Ratowo, Wróblewo, **zmienioną Uchwałą Nr IV/24/2024 z dnia 22 sierpnia 2024 r.** w sprawie zmiany Uchwały Nr XLVII/340/2023 Rady Gminy Radzanów z dnia 22 czerwca 2023 r. w sprawie przystąpienia do sporządzenia miejscowego planu zagospodarowania przestrzennego dla wybranych terenów w częściach obrębów geodezyjnych Bońkowo Kościelne, Józefowo, Luszewo, Radzanów, Ratowo, Wróblewo; **Uchwałą Nr L/370/2023** Rady Gminy Radzanów z dnia 21 września 2023 r. w sprawie przystąpienia do sporządzenia miejscowego planu zagospodarowania przestrzennego dla wybranego terenu w obrębie geodezyjnym Ratowo, **Uchwałą Nr XVII/109/2025** Rady Gminy Radzanów z dnia 10.11.2025 r. w sprawie wyrażenia zgody na łączne opracowanie miejscowego planu zagospodarowania przestrzennego dla wybranych terenów w częściach obrębów geodezyjnych Bońkowo Kościelne, Józefowo, Luszewo, Radzanów, Ratowo, Wróblewo na podstawie wybranych uchwał,

ogłaszam

o wyłożeniu do publicznego wglądu, w dniach od 3 grudnia 2025 r. do 25 grudnia 2025 r. (włącznie) w siedzibie Urzędu Gminy w Radzanowie (adres: Plac Piłsudskiego 26, 06-540 Radzanów n./Wkrą) w godzinach pracy urzędu w pokoju nr 20 oraz w Biuletynie Informacji Publicznej Urzędu Gminy w Radzanowie ww. projektów miejscowych planów zagospodarowania przestrzennego wraz z prognozami oddziaływania na środowisko.

Dyskusja publiczna nad przyjętymi w projektach planów miejscowych rozwiązaniami odbędzie się w dniu 11 grudnia 2025 r. w Urzędzie Gminy w Radzanowie, w sali nr 20:

- projektu miejscowego planu zagospodarowania przestrzennego wybranych terenów w częściach obrębów geodezyjnych Gradzanowo Włościańskie i Wróblewo: w godzinach od 9:00 do 10:00,
- projektu miejscowego planu zagospodarowania przestrzennego wybranych terenów w częściach obrębów geodezyjnych Cegielnia Ratowska, Radzanów, Wróblewo i Zgliczyn Glinki: w godzinach od 10:00 do 11:00,
- projektu miejscowego planu zagospodarowania przestrzennego dla wybranych terenów w częściach obrębów geodezyjnych Bońkowo Kościelne, Józefowo, Luszewo, Radzanów, Ratowo, Wróblewo: w godzinach od 11:00 do 12:00.

Zgodnie z art. 18 ust. 1 ustawy o planowaniu i zagospodarowaniu przestrzennym oraz art. 39 ust. 1 pkt 3 ustawy o udostępnianiu informacji o środowisku i jego ochronie, udziale społeczeństwa w ochronie środowiska oraz o ocenach oddziaływania na środowisko każdy, kto kwestionuje ustalenia przyjęte w projekcie planu miejscowego, może wnieść uwagi.

Uwagi do Wójty Gminy Radzanów należy składać z podaniem imienia i nazwiska lub nazwy jednostki organizacyjnej i adresu, oznaczenia nieruchomości, której uwaga dotyczy, w nieprzekraczalnym terminie do dnia 9 stycznia 2026 r.

Uwagi mogą być wnoszone:

- w formie pisemnej na adres Urzędu Gminy w Radzanowie;
- w formie ustnej do protokołu w Urzędzie Gminy w Radzanowie, pokój nr 1;
- za pomocą środków komunikacji elektronicznej, w szczególności poczty elektronicznej bez konieczności opatrywania ich bezpiecznym podpisem elektronicznym, na adres e-mail: sekretariat@radzanow.com lub za pośrednictwem platformy usług administracji publicznej ePUAP lub doręczeń elektronicznych (e-Doręczeń).

Organem właściwym do ich rozpatrzenia jest Wójt Gminy Radzanów.

Przemysław Pakuszewski
Wójt Gminy Radzanów

Zgodnie z art. 13 rozporządzenia Parlamentu Europejskiego i Rady (UE) 2016/679 z dnia 27 kwietnia 2016 roku w sprawie ochrony osób fizycznych w związku z przetwarzaniem danych osobowych i w sprawie swobodnego przepływu takich danych oraz uchylenia dyrektywy 95/46/WE (ogólne rozporządzenie o ochronie danych „RODO”) informuję, że:

1. administratorem przetwarzanych danych osobowych jest Wójt Gminy Radzanów;
2. kontakt z inspektorem ochrony danych osobowych – iod@radzanow.com;
3. dane o osobach przetwarzane będą w celu rozpatrzenia uwagi zgodnie z przepisami ustawy o planowaniu i zagospodarowaniu przestrzennym;
4. odbiorcami danych o osobach będą wyłącznie podmioty uprawnione do uzyskania danych o osobach na podstawie przepisów prawa;
5. dane o osobach przechowywane będą przez okres wynikający z przepisów prawa dot. archiwizacji;
6. każdy ma prawo do żądania od administratora dostępu do swoich danych osobowych, ich sprostowania lub ograniczenia przetwarzania w przypadku kwestionowania prawidłowości danych osobowych;
7. każdy ma prawo wniesienia skargi do organu nadzorczego, którym jest Prezes Urzędu Ochrony Danych Osobowych;
8. podanie danych osobowych jest obowiązkowe.

POR. FLAWIUSZ JAN STEMPLIŃSKI - OFIARA ZBRODNI KATYŃSKIEJ



Podczas uroczystości przybliżono postać por. Flawiusza Stemplińskiego - ofiary zbrodni katyńskiej. Prelekcję wygłosił historyk P. Rafalski. (Zbiory Nadleśnictwa Przasnysz)



Posadzono 34. już Katyński Dąb Pamięci- oficiera z naszego regionu. Góry Dębowe, 4 X 2025 r. (Zbiory autora)



34. Katyński Dąb Pamięci. Góry Dębowe, 4 X 2025 r. (Zbiory autora)

W rozmowie z p. rzecznik Emilią Czaplicką z Nadleśnictwa Przasnysz (07 X 2025 r.) dowiedziałem się iż: w dn. 4 X 2025 r. odbył się XIV Rajd Gwiazdzisty im. Zacheusza Nowowiejskiego oraz Harcerski Rajd Pieszy. Akcja ta w tym roku wpisała się w obchody Europejskiego Tygodnia Zrównoważonego Rozwoju pod nazwą „Las Dobre sąsiedztwo”. Trasa rajdu przebiegała po ścieżce rowerowej „Góry Dębowe” prowadzącej przez najwyższe wzniesienia Mazowsza - 236 m n.p.m.

Współorganizatorami XIV Rajdu Gwiazdzistego oprócz Nadleśnictwa Przasnysz było Starostwo Powiatowe w Przasnyszu, Starostwo Powiatowe w Nidzicy, Urząd Gminy i Miasta Chorzele, Lokalna Organizacja Turystyczna Północnego Mazowsza, Stowarzyszenie Ciechanowska Grupa Rowerowa oraz Koło Przyjaciół Harcerstwa.

Pod pomnikiem Zacheusza Nowowiejskiego pseudonim „Jeź” rozpoczęła się część oficjalna uroczysto-



XIV Rajd Gwiazdzisty im. Zacheusza Nowowiejskiego oraz Harcerski Rajd Pieszy. Góry Dębowe, 4 X 2025 r. (Zbiory autora)

ści, podczas której złożono kwiaty i zapalono znicze. Patron wyścigu wslawił się na terenach naszych ziem jako bohater wojenny, żołnierz wyklęty i wieloletni działacz podziemia niepodległościowego oddając życie za naszą ojczyznę.

W rajdzie uczestniczyła rodzina Zacheusza Nowowiejskiego. Przedstawiciele Koła Przyjaciół Harcerstwa uświetnili uroczystość pod pomnikiem pieśniami patriotycznymi.

Podczas uroczystości przybliżono również postać por. Flawiusza Jana Stemplińskiego - ofiary zbrodni katyńskiej. Prelekcję na temat por. Stemplińskiego wygłosił historyk p. Piotr Rafalski, po czym posadzono 34. już Katyński Dąb Pamięci- symbol pamięci o żołnierzu z naszego regionu.

Po części oficjalnej uczestnicy rajdu wystartowali na trasie w trzech kategoriach: o długości 8,5 km, 24,5 km oraz 48,5 km oraz trasa piesza 2 km dla harcerzy. Wszyscy uczestnicy wyścigu otrzy-



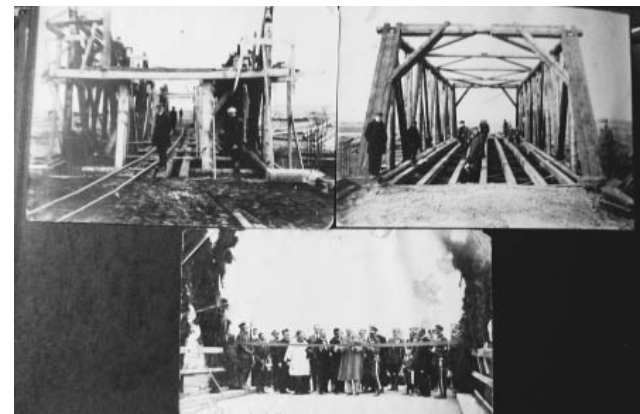
Od lewej: Leśniczy Leśnictwa Jarzynny Kierz Bogusław Pyszny, Małgorzata Jagodzińska - wnuczka porucznika Stemplińskiego, zastępca Nadleśniczego Nadleśnictwa Przasnysz p. Danuta Szydlik, Starosta Przasnyski Paweł Mostowy, zastępca Burmistrza Miasta i Gminy Chorzele Michał Wiśnicki, Burmistrz Miasta i Gminy Chorzele Eliaszkowicz, Prezes Towarzystwa Przyjaciół Ziemi Przasnyskiej Hubert Dęby, P. Rafalski, Przedstawiciel Koła Przyjaciół Harcerstwa Waldemar Krzyżewski, p. Sławomir Mikulak. Góry Dębowe, 4 X 2025 r. (Zbiory Nadleśnictwa Przasnysz)

mali pamiątkowe medale. Po zakończonym wyścigu odbyło się wręczenie pucharów i nagród dla uczestników rajdu oraz nagrody specjalnej w kategorii: Najliczniejsza rodzina uczestnicząca w rajdzie. Wydarzenie poświęcone było idei zrównoważonego rozwoju, rozumianego jako

harmonijne współistnienie człowieka i przyrody. Podczas wydarzenia uczestnicy dowiedzieli się, w jaki sposób gospodarka leśna może łączyć ochronę środowiska, funkcje społeczne, historyczne, kulturowe oraz rozwój ekonomiczny. Wyjaśniliśmy, jak prowadzone są działania zmie-



Katyński Dąb Pamięci - por. F. Stemplińskiego. Góry Dębowe, 4 X 2025 r. (Zbiory Nadleśnictwa Przasnysz)



Dziadek budował drogi i mosty kolejowe na terenie powiatu, lata 30. XX w. (Zbiory M. Jagodzińskiej)

rzające do zachowania bioróżnorodności, ochrony gleb i wód, opowiedzieliśmy osurowcu jakim jest drewno. Na żywo w lesie uczestnicy zobaczyli przykłady zrównoważonej gospodarki leśnej, takie jak odnowienia lasu, w tym: odnowienia naturalne, pielęgnacja i ochrona młodych drzewostanów, czy działania sprzyjające zachowaniu naturalnych siedlisk.

34. Katyński Dąb Pamięci

Przy okazji posadzenia 34. Katyńskiego Dębu Pamięci przez Nadleśnictwo Przasnysz - porucznikowi rez. Flawiuszowi J. Stemplinskiemu, rozmawiałem z wnuczką p. Małgorzatą Jagodzińską od której dowiedziałem się nieco o Jej dziadku.

Wspomina M. Jagodzińska (na podstawie m.in. wspomnień swojej mamy Konstancji Stemplinskiej, córki por. Flawiusza). „Jestem najstarszą wnuczką Flawiusza J. Stemplinskiego, rozstrzelanego w IV 1940 r. w Charkowie. Miał 34. lata. Teraz po 85 latach 4 X br. posadziłam 34. Dąb Pamięci imienia por. Flawiusza Stemplinskiego, ofiary Zbrodni Katyńskiej w pięknej scenerii leśnej w okolicach Starej Wsi, gmina Chorzele. Patronat sprawuje Nadleśnictwo w Przasnyszu i podziękowania dla nich za zaproszenie, piękną organizację i opiekę.

Ważne jest dla mnie ocalenie imienia dziadka od zapomnienia. Chcę tym samym oddać hołd jego żonie, a mojej najukochańszej babci Reginie, która po wojnie była cichą bohaterką tamtych czasów.



Ślub Reginy Michalskiej z Flawiuszem Stemplinskim w Dzierzgowie, IV 1928 r. (Zbiory M. Jagodzińskiej)



F. Stemplinski, lata 20/30. XX w. (Zbiory M. Jagodzińskiej)

Będąc wiejską nauczycielką, w trudnej sytuacji materialnej, samotnie wychowywała i wykształciła 2 dzieci, szczególnie syna Krzysztofa utrzymując go na 6 letnich studiach medycznych we Wrocławiu.

Dziadka znam tylko z relacji ustnych rodziny i osób obcych. Babcia Regina Stemplinska (z d. Michalska) w wieku 21. lat wyszła za mąż w IV 1928 r. w Dzierzgowie za Flawiusza



Por. F. Stemplinski, lata 30. XX w. (Zbiory M. Jagodzińskiej)

Jana Stemplinskiego lat 22. Oboje mieszkali po sąsiedzku, znali się od dziecka. Byli najstarsi z 6. rodzeństwa. Babcia była córką piekarza, a dziadek rolnika. Czy było to małżeństwo aranżowane? Nie wiem? Ale połączył ich podobny status materialny, światłość rodziców i dążenie ich do jak najlepszego wykształcenia dzieci. Dziadek jak i jego rodzeństwo miało zdolności plastyczne do rysunku technicznego i kaligrafii. Gen ten odziedziczyła moja mama, mój brat i mój syn.

Po ślubie zamieszkali w Mławie przy ulicy Rydza Śmigłego 6. i tam przyszły na świat ich dzieci, moja mama Konstancja w 1929 r. i brat Krzysztof w 1933 r. Dziadek pracował w Powiatowym Zarządzie Drogowym w Mławie, budując drogi i mosty kolejowe na terenie powiatu. Charakter pracy powodował częste wyjazdy i nieobecność. Jednak wtedy codziennie przysyłał listy do żony i dzieci. Tęsknił za rodziną. Moja mama pamięta tatę, który chętnie się z nimi bawił, chodził na spacer, nosił na barana. Był osobą towarzyską, lubił ludzi, chętnie spędzał czas z rodziną, dbał o dobre relacje. Ważne dla niego były potrzeby rodziny. W okresie pogołu zatrudnił pomoc dla żony w opiece nad dziećmi. Zabierał żonę do tzw. wód, byli w Krynicy, często odwiedzali Warszawę, w której dziadek się 3. lata kształcił i dobrze się tam czuł. Miał szczęście do wygrywania pewnych fantów na różnego rodzaju loteriach. Często nagroda



Certyfikat por. F. Stemplinskiego. (Zbiory M. Jagodzińskiej)



M. Jagodzińska na symbolicznym grobie dziadka w Dzierzgowie, 4 X 2025 r. (Zbiory autora)

były kaczkę, gęsi, czy płody Warszawy do modystki po zakupy kapeluszy”.
Piotr Rafalski, członek Towarzystwa Przyjaciół Ziemi Mławskiej



Regina i F. Stemplinski z rodziną, lata 30. XX w. (Zbiory M. Jagodzińskiej)



Po ślubie zamieszkali w Mławie przy ul. Rydza Śmigłego 6. i tam przyszły na świat ich dzieci: Konstancja w 1929 r. i Krzysztof w 1933 r. (Zbiory M. Jagodzińskiej)



Pomnik poległych i zamordowanych w 1939-1940 r. w Dzierzgowie, na którym jest też por. F. Stemplinski. Dz., 4 X 2025 r. (Zbiory autora)

OSOBY FUNKCYJNE W MŁODZIEŻOWEJ RADZIE MIASTA MŁAWA VII KADENCJI WYBRANE

W sali konferencyjnej Urzędu Miasta Mława odbyła się sesja Młodzieżowej Rady miasta Mława VII kadencji, podczas której wybrano Prezydium rady oraz członków Komisji Rewizyjnej.

Młodzieżowi radni stawili się na sesję w komplecie – w obradach uczestniczyły 22 osoby. Obrady otworzył wiceprzewodniczący Młodzieżowej Rady Miasta ustępującej kadencji Kacper Witek.

Głos zabrała p. Edyta Suszek dyrektor Miejskiego Domu Kultury, która zaprosiła młodzieżowych radnych do współpracy. Pierwszym wydarzeniem w które mogą zaangażować się radni to wolontariat przy kweście podczas Wielkiej Orkiestry Świątecznej Pomocy.

Przystąpiono do wyboru Prezydium rady. Na przewodniczącego rady zgłosiło się sześć osób. W głosowaniu tajnym Przewodniczącym Młodzieżowej Rady Miasta Mława VII kadencji został Krystian Puźmirowski, uczeń Zespołu Szkół Nr 4 im. Obrońców Mławy z Września 1939 r.



foto: UM Mława

Wiceprzewodniczącą Młodzieżowej Rady Miasta Mława została Magdalena Sparzak z Liceum Ogólnokształcącego Akademickiego Centrum Kształcenia przy PUZ im. Ignacego Mościckiego (kandydowało 7 osób).

Sekretarzem rady chciało zostać 3 radnych. Najwięcej głosów zdobył Wiktor Wasiłowski z Katolickiej Szkoły Podstawowej im. ks. Macieja Kazimierza Sarbiewskiego SI.

Skarbnikiem rady został Filip Kraujalis ze Szkoły Podstawowej nr 7 im. Zuzanny Morawskiej (4 osoby były chętne do objęcia tego stanowiska).

Po wyborze prezydium rady dalszą część sesji poprowadził nowo wybrany przewodniczący. Pierwsze gratulacje przekazał wybrany burmistrz Piotr Jankowski, który pojawił się na sesji.

Po ostatnim głosowaniu ukonstytuowała się Komisja Rewizyjna w składzie: Jakub Prorok, Zuzanna Tarnowska, Natalia Sapięha, przewodniczącą komisji została Natalia ze Szkoły Podstawowej nr 1 im. Hugona Kołłątaja.

Radni młodzieżowi zdecydowali, że rekomendowaliśmy do objęcia funkcji

opiekuna Młodzieżowej Rady Miasta Mława VII kadencji będzie p. Mariusz Dziubiński (radny miejski, nauczyciel w Szkole Podstawowej nr 3) oraz pomagać mu będzie p. Tadeusz Stabach.

W punkcie dotyczącym wskazania przez radnych Młodzieżowej Rady Miasta Mława osoby Rzecznika Praw Ucznia radni nie zdecydowali się na procedurę naboru, powierzyli tę funkcję dotychczasowej pani rzecznik Praw Ucznia p. Annie Brzozowskiej, która w ciepłych słowach podziękowania za zaufanie „Bardzo się cieszę, że Młodzieżowa Rada Miasta Mława chce, abym przez kolejne dwa lata broniła ich praw i rozwiązywała konflikty, które mogą pojawić się w środowisku szkolnym. Jest to dla mnie ogromne wyróżnienie i niesamowita motywacja do działania”.

ROZPOCZĘŁY SIĘ PRACE NA ULICACH MICKIEWICZA I KAPLICZNEJ

W Mławie rozpoczęły się prace związane z dużą inwestycją obejmującą ulice Mickiewicza, Kapliczną, Rynkową i Przyrynek, a także teren skweru pomiędzy tymi ulicami. Roboty właśnie ruszyły na ul. Mickiewicza i Kaplicznej – obecnie wykonywane jest frezowanie nawierzchni.

Żeby jak najbardziej ograniczyć utrudnienia dla mieszkańców, prace drogowe prowadzone są w pierwszej kolejności na ul. Mickiewicza w kierunku do skrzyżowania z ul. Kapliczną. Dzięki temu możliwe będzie etapowe zamykanie odcinków ulic i utrzymanie przejezdności tam, gdzie to tylko możliwe. Inwestycja obejmuje wymianę istniejącej nawierzchni na kostkę betonową oraz budowę nowoczesnych rozwiązań służących odprowadzaniu wód opadowych. Woda będzie kierowana do powierzchni biologicznie czynnych, w tym terenów zieleni, a także poprzez krawężniki odwodnieniowe i panele polipropylenowe. Takie rozwiązania pozwolą poprawić retencję i lepiej przygotować tę część miasta na skutki zmian klimatu, w tym intensywne opady.

Na ulicach Kaplicznej, Rynkowej i Przyrynek powstaną nowe elementy infrastruktury, a skwer między tymi ulicami zostanie przystosowany do pełnienia funkcji retencyjnych i ekologicznych.

Za realizację inwestycji odpowiada firma EM-BRUK Sp. z o.o., wyłoniona w postępowaniu przetargowym. Wykonawca ma 9 miesięcy od dnia podpisania umowy na zakończenie wszystkich robót, a ich wartość wynosi 3 569 034,79 zł.

Przedsięwzięcie realizowane jest w ramach projektu: „Zintegrowane przedsięwzięcia infrastrukturalne dostosowujące teren Miasta Mława do zmian warunków pogodowych poprzez poprawę retencji i zarządzanie wodami opadowymi”, współfinansowanego ze środków Programu Fundusze Europejskie dla Polski Wschodniej 2021–2027, Priorytet Energia i klimat, Działanie 2.2 Adaptacja do zmian klimatu.

Warto podkreślić, że tego typu inwestycje nie tylko poprawiają komfort codziennego życia mieszkańców, ale również pokazują, jak istotne jest odpowiedzialne gospodarowanie wodami opadowymi. W czasach, gdy gwałtowne zjawiska pogodowe zdarzają się coraz częściej, każdy z nas może wspierać ochronę środowiska – na przykład dbając o tereny zielone, stosując niewielkie rozwiązania retencyjne na swojej posesji czy rezygnując z nadmiernego betonowania ogrodów. Nawet drobne decyzje podejmowane przez pojedynczych mieszkańców mają w skali całego miasta duże znaczenie i realnie wpływają na bezpieczeństwo oraz jakość życia.

WARTOŚĆ PROJEKTU: 29 665 440,04 ZŁ
WYSOKOŚĆ WKŁADU Z FUNDUSZY EUROPEJSKICH: 25 215 623,37 ZŁ



foto: UM Mława

Fundusze Europejskie dla Polski Wschodniej

Rzeczpospolita Polska

Dofinansowane przez Unię Europejską

JEST PROJEKT BUDŻETU NA 2026 ROK

17 listopada 2025 r. burmistrz Miasta Mława Piotr Jankowski złożył projekt Uchwały budżetowej Miasta Mława na 2026 rok. Po zaopiniowaniu dokumentu przez Regionalną Izbę Obrachunkową w Warszawie, trafi on pod obrady Rady Miasta Mława.

Projekt zakłada wydatki budżetu Miasta Mława na 2026 rok w kwocie 287 937 285,91 zł (w tym majątkowe: 71 345 706,82 zł). Wydatki inwestycyjne stanowią aż 25% wszystkich wydatków.

Znajdą się wśród nich oczywiście liczne zadania związane z infrastrukturą drogową – choćby duża przebudowa ulic Torfa Załęskiego i Nowoleśnej, na którą przeznaczamy aż 6 milionów złotych. Pochylamy się też nad zadaniem wypatrywanym przez mieszkańców czekających na przejście przez linię kolejową E65 w rejonie jej dawnego skrzyżowania z ul. Tadeusza Kościuszki – 700 000 zł przeznaczamy na opracowanie dokumentacji technicznej budowy



UM Mława

Piotr Jankowski, burmistrz Miasta Mława

wiaduktu albo tunelu. Powiatowi Mławskiemu natomiast chcemy udzielić dotację w kwocie 700 000 zł na przebudowę ul.

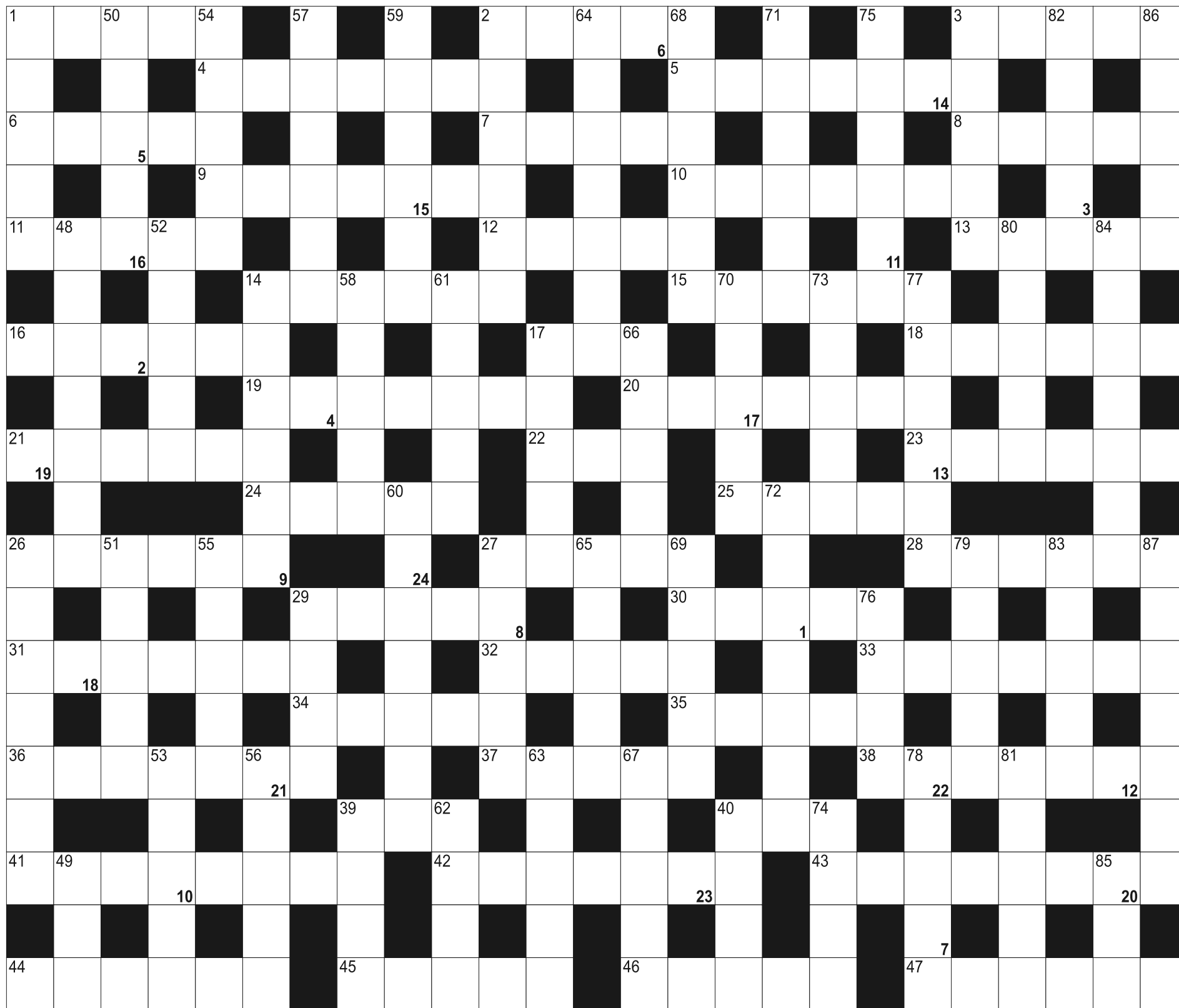
Tadeusza Kościuszki (droga powiatowa).

Z ciekawszych zadań wspomnijmy też o planowanym opracowaniu do-

kumentacji technicznej rewitalizacji centrum Mławy, do której się przymierzamy i o której już na naszej stronie informowaliśmy (działaniami rewitalizacyjnym mają zostać poddane Stary Rynek, okolice handlowca i tzw. Zielonego Rynku). Na ten cel w projekcie budżetu przewidzieliśmy 600 000 zł. Będziemy też kontynuować nasz duży, wart niemal 30 milionów złotych, projekt retencyjny (zintegrowane przedsięwzięcia infrastrukturalne dostosowujące teren Miasta Mława do zmian warunków pogodowych poprzez retencję i zarządzanie wodami opadowymi) – w 2026 roku zaplanowaliśmy na zadania w jego ramach za 20 477 404,72 zł.

KN / WP

Krzyżówka klasyczna z hasłem



Litery z pól ponumerowanych od 1 do 24, utworzą rozwiązanie

1	2	3	4	5	6	7	8	9	10	11	12	13	14	15	16	17	18	19	20	21	
22	23	24																			

POZIOMO:

1) potocznie motocykl; 2) koń siwej maści; 3) Indianin z dawnego Meksyku; 4) wiśnia z Barbados; 5) autor powieści, pisarz; 6) stolica Arabii Saudyjskiej; 7) piękna chińska ćma; 8) grupa wysp na Morzu Śródziemnym; 9) kupowane w cukierni; 10) ptak nietop w fraku; 11) pseudonim, przezwisko; 12) perkusista Rolling Stonesów; 13) choroba z dusznościami; 14) łąka leśna; 15) gazeta na zakupy, dla kobiet; 16) uchwyt ślusarski ze szczękami; 17) płyn z owoców; 18) błękitna planeta; 19) był nim Wilhelm Tell; 20) chłodziarka, szafa chłodnicza; 21) opalony, o ciemnej karnacji; 22) ropucha olbrzymia; 23) państwo na Półwyspie Jukatan; 24) czeskie auto; 25) mała Zofia; 26) Waldemar dla kolegów; 27) przerwa; 28) nocna przy łóżku; 29) wśród margaryn; 30) miasto z Operą Leśną; 31) maszyna z łyżką; 32) cichy głos; 33) wada, uszkodzenie; 34) łkanie; 35)

wyspa grecka z Kolosem; 36) jarzyna, odmiana dyni; 37) kolczasta jaszczurka; 38) przebieg pracy zawodowej; 39) Międzynarodowa Stacja Kosmiczna; 40) kolor w kartach; 41) wyjechał z ojczyzny na stałe; 42) polska Susan; 43) święto, jubileusz; 44) w nią zeszyt; 45) ogier; 46) indiańskie godło; 47) Dantes z powieści Dumasa

PIONOWO:

1) ścianka z cegieł; 2) sprząta w szpitalu; 3) grecka bogini mądrości; 14) odbłask, lśnienie; 17) magmowa lub osadowa; 26) uczniowski urlop; 27) karma dla trzody; 29) narzuca na tapczan; 39) ...-Tass, agencja informacyjna; 40) umowa międzynarodowa; 48) do malowania ust; 49) magister; 50) jezioro, nad którym leży Giżycko; 51) do klejenia papy; 52) piaszczysta górka nad morzem;

53) sztaba metalu, złota lub srebra; 54) prawnik w firmie; 55) panoramiczny w kinie; 56) wyspa Odyseusza; 57) kute na gorąco; 58) węgierska potrawa z papryką; 59) znajduje się nad stopą; 60) odległość do przebycia; 61) japoński wojownik; 62) odgłos morza; 63) bywa z pętelką; 64) do wiercenia otworów; 65) rzęsiasty deszcz; 66) samica konia; 67) pisemne ponaglenie; 68) gatunek gruszek; 69) model Opla; 70) stolica Liechtensteinu; 71) szkodnik ziemniaczany; 72) przeznaczone do utylizacji; 73) wisząca masa śniegu; 74) preparat kosmetyczny; 75) ozdoba męskiej koszuli; 76) Donald, były premier Polski; 77) jezioro w Gwatemali; 78) papiery wartościowe; 79) Rubinstein, polski pianista; 80) Danielle - pisze dla pań; 81) słodki ziemniak; 82) mowa z kielichem; 83) miazga z ziemniaków; 84) astrowaty lekarski; 85) ciąg dalszy nastąpi, skrót; 86) sztywny kołnierz; 87) chilijska pustynia

MŁODZI ODKRYWCY Z „SZÓSTKI” Z WIZYTĄ W RATUSZU

W ratuszu od kilku dni panuje wyjątkowo radosna atmosfera — okres przedświąteczny sprzyja spotkaniom, a dzieci odwiedzają burmistrza niemal każdego dnia. Kolejnym z cyklu takich przedświątecznych spotkań, które mają przybliżyć najmłodszym pracę samorządu i ciekawostki związane z naszym miastem była wizyta klasy 3b ze Szkoły Podstawowej nr 6 z Oddziałami Integracyjnymi.



Tym razem do ratusza zawitała klasa 3b ze Szkoły Podstawowej nr 6 z Oddziałami Integracyjnymi — pełna energii, uśmiechów i dziecięcej ciekliwości.

Trzecioklasistów powitał w swoim gabinecie burmistrz Miasta Mława Piotr Jankowski, który z uśmiechem przyjął młodych gości i odpowiadał na ich liczne pytania. Rozmowa okazała się dla dzieci nie tylko ciekawa, ale i pełna radości — uczniowie z ogromnym zaangażowaniem dopy-

tywali o codzienną pracę burmistrza. Podczas wizyty wręczyły gospodarzowi podziękowania, na których, na odwrocie każdy uczeń zostawił swój własnoręczny podpis.

Zgodnie z utrwaloną już tradycją każde dziecko mogło na chwilę usiąść w fotelu burmistrza i poczuć się jak prawdziwy przedstawiciel samorządu. W ramach drobnego upominku uczniowie otrzymali smycz z odblaskiem, wyposażoną w praktyczną tabliczkę mnożenia — gadżet, który z pewnością przyda im



się zarówno w szkole, jak i podczas nauki w domu.

Po spotkaniu młodzi goście zwiedzili ratusz, poznając jego historię oraz ciekawostki. Nie zabrakło czasu na pamiątkowe zdje-

cia — zarówno w gabinecie burmistrza, jak i przy pomniku św. Wojciecha. Wizyta przebiegała w pogodnej atmosferze i z pewnością dostarczyła dzieciom wielu miłych wrażeń.



KOLEJNE ROZGRYWKI ZAWODNIKÓW KS ZAWKRZE MŁAWA

Drużyna Juniorów KS Zawkrze Mława

Juniorzy dopisują 3 punkty. W czwartek we własnej sali podejmowaliśmy zespół Akademia Siatkówki Tomasa Wójtowicza. Wychodząc na boisko zespołowi przyświecał jeden cel - zdobycie kompletu punktów do ligowej tabeli. Nasz zespół wywiązał się z tego zadania bardzo dobrze wygrywając 3:1 (19, -23, 22, 21). Kolejny mecz nasza drużyna rozegra na wyjeździe w niedzielę 23 listopada z MOS Wola Warszawa. Bardzo cieszy doping naszych kibiców wśród których można zobaczyć m.in. rodziców naszych zawodników.



Zapraszamy wszystkich na trybuny i wspieranie naszych młodych zawodników we wszystkich drużynach aktywnym, sportowym dopingiem.

Skład: Krzysztof Zembruski - kapitan (9 pkt w meczu) Adam Kobylecki (23) Mikołaj Rybka (14) Karol Tuchewicz (2) Aleksander Jezierski (14)

Mateusz Bucholski (1) Sebastian Gockiewicz - libero Igor Kaćki - libero Fabian Olszewski Jakub Hincmanowski Maciej Szulc Trener: Jarosław Mierzwiak

Drużyna Kadetów KS Zawkrze Mława

Kadeci Zawkrza Mława wracają na zwycięską ścieżkę!



W piątek, 7 listopada, drużyna kadetów Zawkrza Mława rozegrała niezwykle ważny mecz ligowy przeciwko UKS Plas Warszawa. Było to spotkanie, które już przed pierwszym gwizdkiem budziło duże emocje — tydzień wcześniej nasi zawodnicy ulegli liderowi tabeli, MKS MDK Warszawa, 1:3 i aby

pozostać w czołówce, musieli koniecznie sięgnąć po komplet punktów. Mecz zapowiadał się na wyjątkowo trudny również z powodów kadrowych. W składzie Zawkrza zabrakło dwóch podstawowych środkowych bloku, co wymusiło taktyczne rozszady. Na tej wymagającej pozycji występowali zawodnicy no-

minalnie grający na innych rolach, ale każdy z nich stanął na wysokości zadania. W kolejnych setach funkcję środkowego pełnili: Oskar Miłoszewski Aleksander Nowosielski Michał Skwarczyński Panowie poradzi sobie znakomicie, pokazując ogromną determinację i wszechstronność! Po emocjonującym, pełnym walki meczu kadeci Zawkrza Mława zwyciężyli 3:1, dopisując do tabeli cenne punkty i utrzymując 2. miejsce w ligowej stawce. Gratulacje dla całego zespołu oraz sztabu szkoleniowego! To ważny krok w kierunku dalszej walki o najwyższe cele.

KS Zawkrze Mława

ÉRIC CANTONA, MÓJ — AKTORSKI — IDOL!

Éric Cantona to niegdysiejszy zawodowy piłkarz, a dziś równie zawodowy aktor. Poznałam jego boiskowe wyczyny — i te chlubne, i te wręcz przeciwne — w latach 90., kiedy to sama z wielkim zaangażowaniem kibicowałam szwedzkiej drużynie narodowej (vivat Carolus Gustavus Rex!), a najbardziej jej napastnikowi, Tomasowi Brolinowi...

Powiedzieć, że Éric Cantona był piłkarzem, to nie powiedzieć absolutnie nic...! Znany ze swoich wyjątkowych umiejętności, charyzmatycznej pewności siebie i porywczego temperamentu, legendarny zawodnik Manchesteru United odegrał właściwie kluczową rolę w dominacji tego klubu w europejskiej piłce nożnej lat 90. I nie bez przyczyny do dziś kibice nazywają go królem Erykiem.

Ze słonecznej Marsylii do mglistego Manchesteru

Urodził się 24 maja 1966 roku w pięknej Marsylii. Jako dziecko grał w renomowanej drużynie młodzieżowej z okolic Marsylii. Gdy miał 15 lat, odkrył go pierwszoligowy klub piłkarski AJ Auxerre. W pierwszym składzie Auxerre zadebiutował w sezonie 1983/84, a swoją pozycję ugruntował w sezonie 1986/87. W tym samym czasie zdobył swoje pierwsze doświadczenie na międzynarodowej arenie, grając dla reprezentacji Francji do lat 21. W 1988 roku, w wieku 22 lat, Cantona trafił do Olympique Marsylia. I to już mniej więcej w tym czasie zaczął być nader widoczny na boisku. Nie wszystkim się to podobało: za otwartą krytykę ówczesnego trenera Francji Henriego Michela został na rok wykluczony z reprezentacji, a w 1989 roku został zawieszony w klubie za rzucenie koszulką w sędziego podczas meczu charytatywnego.

Niezadowolone z zachowania Cantony szefostwo Olympique Marsylia wypożyczyło go do Bordeaux, Montpellier



Cantona (po prawej) na premierze filmu Kena Loacha „Looking for Eric” na Festiwalu Filmowym w Cannes w 2009 roku

(gdzie pomógł drużynie zdobyć Puchar Francji w 1990 roku) i Nîmes. Mniej więcej w połowie sezonu w Nîmes otrzymał propozycję testów od angielskiego Sheffield Wednesday FC, lecz on wybrał inaczej: w lutym 1992 roku podpisał kontrakt z Leeds United, gdzie z dnia na dzień stał się sensacją i trzy miesiące później pomógł drużynie zdobyć tytuł mistrza angielskiej First Division (obecnie Premier League).

Kiedy jednak Leeds odpadło z Pucharu Europy, Cantona niespodziewanie trafił do Manchesteru United. W do dziś charakterystycznej koszulce z numerem 7 stał się kreatywnym talizmanem drużyny sir Alexa Fergusona, prowadząc klub do zdobycia czterech tytułów mistrza Premier League i dwóch Pucharów Anglii w ciągu pięciu sezonów. Już w 1993 roku odegrał kluczową rolę w zdobyciu przez Man-

chester pierwszego tytułu mistrzowskiego od 26 lat, stając się pierwszym piłkarzem, który zdobył mistrzostwo z różnymi drużynami w kolejnych sezonach. Poprowadził klub do drugiego mistrzostwa Premier League, a także do zwycięstwa w Pucharze Anglii w kolejnym roku.

Miłe złego początki...

Żeby jednak nie było tak słodko, nie same sukcesy przylgnęły już wtedy do nazwiska Érica Cantony. Kolejne zwycięstwa szybko zostały przyćmiewone jego trudnym, wręcz wybuchowym charakterem i nieokreślonymi emocjami.

I tak w 1990 roku miał miejsce słynny incydent z rzucaniem butów: jako zawodnik Montpellier rzucił korkami w twarz kolegi z drużyny podczas kłótni w szatni. Sześciu zawodników domagało się wtedy jego zwolnienia, jednak ostatecznie otrzymał 10-dniowy zakaz gry.

Tych rzutów było Cantona

kluczenia z gry, a nawet krótkiego wycofania się z futbolu.

Jakby tego wszystkiego było mało, w styczniu 1995 roku, gdy schodził z boiska po otrzymaniu czerwonej kartki w meczu z Crystal Palace FC, zaczął go kibic przeciwnej drużyny. Cantona tak się tą zaczepką zderował, że wskoczył na trybuny i niczym wojownik kung-fu kopnął tego kibica w klatkę piersiową. Konsekwencje były takie, że Cantona został zawieszony na osiem miesięcy i skazany na dwa tygodnie więzienia — później karę skrócono mu do 120 godzin prac społecznych.

Ale mimo tych licznych kontrowersji jego wpływ na sukcesy klubu był ogromny. Po karze wrócił do Manchesteru na sezon 1995/96 i w tym swoim pierwszym roku po powrocie szybko poprowadził drużynę do zwycięstwa zarówno w lidze, jak i w Pucharze Anglii. Potem pomógł Manchesterowi w zdobyciu czwartego mistrzostwa ligi w ciągu pięciu lat w 1997 roku i w wieku niespełna 31 lat wziął i zakończył piłkarską karierę.

Ale nadal cieszył się wielkim uznaniem wiernych kibiców Manchesteru United, którzy w plebiscycie z 2001 roku wybrali go piłkarzem stulecia klubu. W 2002 roku został wprowadzony do Galerii Sław Angielskiego Futbolu, a w 2003 roku został uznany za najlepszego piłkarza w historii Manchesteru United.

Może jednak był przyjazny...?

Kiedyś George Best, również znakomity piłkarz, a także wieloletni zawod-



Eric Cantona (2009)

nie najwyraźniej za mało. W 1991 roku jako zawodnik Nîmes rzucił więc piłką w sędziego. A wezwany

na dyscyplinarne przesłuchanie nazwał każdego członka komisji idiotą, co doprowadziło go do wy-

nik Manchesteru United, powiedział o Éricu Cantonie: to urodzony geniusz. I jak to geniusz — zawsze żyje na krawędzi. Cantona odniósł multum zwycięstw i pociągnął liczne kluby na wyżyny, których ich zawodnicy i szefowie nie spodziewali się w najśmielszych nawet marzeniach. Ale Éric Cantona to też chodząca kontrowersja, a wręcz skandal: przez właściwie całą swoją karierę był genialnym piłkarzem, ale prezentował też tak gwałtowny temperament i publiczne wybuchy złości, że wynikały z tego i skandale, i dyscyplinarne problemy.

W jednej z reklam Cantona, obok m.in. Paola Maldiniego, Tomasa Brolina, Christiana Ronaldo, Jorge Camposa i innych, ma zagrać przeciw drużynie jakichś wynaturzonych demonów. Mecz Dobra ze Złem po prostu. Na sam widok tych wcielonych diabłów piłkarze Dobra mają nietęgę minę. Paolo Maldini, nieograniczony w swej radości życia i naiwności wobec ludzi, pyta Cantonę całkiem retorycznie: „Może jednak są przyjaźni?”. Mecz z tymi demonami już po paru minutach zaczyna przypominać bardziej hekatombę i jatkę. No i wychodzi Cantona, demon po stronie Dobra — jedyny, który spośród tej grzecznej hałastry jest w stanie wszelkie demony zwalczyć. Postawiony kołnierz, zwiąże au revoir na zaciętej gębie — piłka wpakowana jednym celnym kopniakiem do bramki, bramkarz demonów przeszyty na wskroś, zerwana siatka.

Taki był — demonicznie skuteczny, fascynująco groźny. Tak myślałam, że go zapamiętam, gdy w 1997 roku w wieku 31 lat kończył burzliwą piłkarską karierę. Kto by pomyślał, że dosłownie dekadę później zostanie największą fanką Érica Cantony — aktora...?!

Życie po piłce

Do dziś wielu twierdzi, że jego przejście na piłkarską emeryturę było



Cantona na Old Trafford z drużyną New York Cosmos, 5 sierpnia 2011

dość niespodziewane. Dla kilku osób to był wręcz szok. A ponieważ jego zainteresowanie występami było widoczne już na wczesnym etapie kariery dzięki charyzmatycznej osobowości i pracy w reklamach, szybko wyszło na jaw, że Cantona chciał wejść do świata sztuki, postrzegając kino i teatr jako kolejny sposób wyrażania siebie. I tak został aktorem.

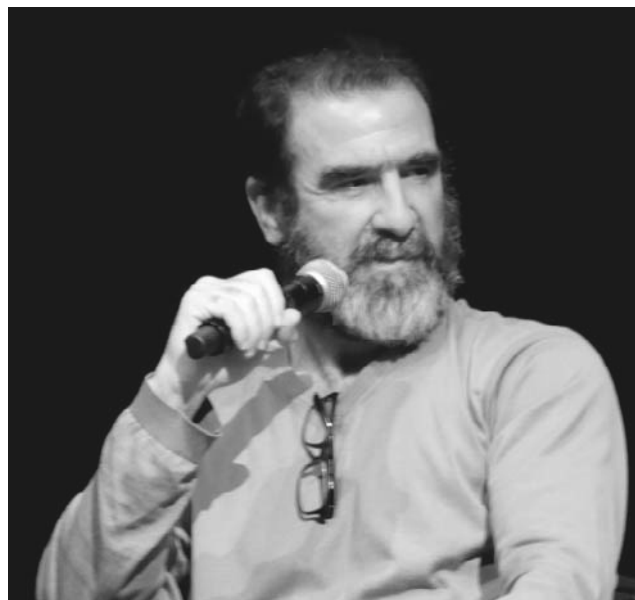
Gra głównie we francuskim kinie — do dziś wystąpił w ponad 30 filmach i serialach telewizyjnych. I właściwie nie ma się czemu dziwić. Z jednej strony uprawniała go do tego charyzmatyczna osobowość — w czasie swojej piłkarskiej kariery Cantona zasłynął przecież z ekspresyjnej, często teatralnej osobowości, zarówno na boisku, jak i poza nim. Ta charyzma sprawiła, że idealnie nadawał się do publicznych występów i występów przed kamerą. Swoje zrobiły też wspomniana wyżej i inne reklamy, dzięki którym Cantona zdobywał kolejne filmowe doświadczenia.

Zaczął się od drugoplanowej roli w dramacie kostiumowym „Elizabeth” (1998), w którym zagrał francuskiego ambasadora, pana de Foix — już wtedy zaimponował krytykom subtelną

i dostojną kreacją. W filmie „L'Outremangeur” („Przejadacz”, 2003), dziś kultowym hicie, Cantona zagrał detektywa z bulimią. Pomimo mieszanych recenzji samego filmu jego występ został doceniony za wiarygodność i emocjonalność roli. Z kolei siebie samego zagrał w filmie Kena Loacha „Looking for Eric” („Szukając Eryka”, 2009) — ta rola przyniosła mu spore uznanie krytyków, którzy chwalili go za „szczerą kreację” magicznej wersji samego siebie i uznali, że jego naturalna obecność dodała filmowi uroku i człowieczeństwa. W 2010 roku zadebiutował na scenie w sztuce „Face au Paradis”, wyreżyserowanej

przez jego żonę, Rachidę Brakni. Natomiast po roli w miniseriale „Inhuman Resources” („Nieludzkie zasoby”, 2020) jeden z recenzentów stwierdził, że Cantona w roli bezrobotnego mężczyzny doprowadzonego do ostateczności był jednak „lepszym aktorem niż piłkarzem”.

Opinie na temat aktorskich umiejętności Erica Cantony są podzielone. Podczas gdy niektórzy krytycy chwalą jego charyzmatyczną obecność na ekranie, zwłaszcza gdy gra wersję swojej własnej enigmatycznej osobowości, inni uważają, że jego możliwości są ograniczone i Cantona najlepiej sprawdza się, grając sie-



Éric Cantona (2017)

bie samego. Z kolei jeden z krytyków jego występ w „Inhuman Resources” opisał jako „surowy i niezbyt dopracowany”, sugerując, że Éric Cantona ma silną pasję do aktorstwa, ale brakuje mu formalnego przygotowania.

Ja sama pierwszy raz w roli aktora ujrzałam Cantonę w roli Damiena Forgeata w filmie „Zamiana” (2011) — i to nic, że przez pierwszy kwadrans filmu nieco mi umykała fabuła, bo nie mogłam wyjść z podziwu, jak ten diabeł wcielony mógł się aż tak odmienić...! Dziś z utęsknieniem czekam na kolejne odcinki „Podróżnika” — w tytułowej roli także Éric Cantona: wyciszony, pogodzony z życiem, starszy pan z zasadami i owczarkiem belgijskim uboku.

Piłkarz kontra aktor

A pewnie, że przytłaczająca większość krytyków, a nawet fanów uważa, że Éric Cantona był znacznie bardziej wpływowym piłkarzem niż aktorem. I choć jego kariera aktorska jest bogata i obejmuje kilka uznanych ról, jego dziedzictwo jako ikony futbolu, szczególnie ze względu na jego wpływ na Manchester United, to zupełnie inny poziom.

Jego przybycie do tego klubu w 1992 roku było katalizatorem ery dominacji pod wodzą sir Alexa Fergusona. Wniósł pewność siebie, umiejętności i kreatywną iskrę, które sprawiły, że drużyna stała się nieustającym zwycięzcą. Jego obecność bezpośrednio zainspirowała klasę '92 (w tym Beckhama, Scholesa i Giggsa), by pójść w jego ślady.

To piłka dała mu też obowiązujący do dziś ikoniczny status — w Manchesterze wciąż znany jest jako król Éric, a jego dziedzictwo utrwaliły cztery tytuły mistrza Premier League i dwa Puchary Anglii, które zdobył z tym klubem w ciągu zaledwie pięciu lat. Jest konsekwentnie uznawany za jednego z najlepszych piłkarzy w historii klubu. Jego charyzma na boisku i kreatywny geniusz

uczyniły z niego pokoleńowy talent. Miał talent do strzelania kluczowych bramek — do dziś często opisywany jest jako zawodnik strzelający wspaniale bramki, a nie jako wybitny strzelec. Jego piłkarska doskonałość jest uznawana powszechnie i bez zastrzeżeń. W 2002 roku został wprowadzony do pierwszej Galerii Sław Angielskiej Piłki Nożnej, a w 2004 roku znalazł się na liście FIFA 100 najlepszych żyjących piłkarzy świata, którą przygotował sam Pelé.

Ale jako aktor też uznanie krytyków zdobył. Jak sam twierdzi, aktorstwo było dla niego ujściem dla twórczej energii po zakończeniu piłkarskiej kariery. I dostrzega paralele między grą aktorską a kreatywnością, wymaganą w obu dziedzinach. Poza tym odniósł sukces w piłce nożnej plażowej, pełniąc funkcję zawodnika-menedżera reprezentacji Francji i prowadząc ją do zwycięstwa w mistrzostwach świata FIFA w piłce nożnej plażowej w 2005 roku, a w 2011 roku został mianowany dyrektorem ds. piłki nożnej w reaktywowanym amerykańskim klubie piłkarskim New York Cosmos.

A tak w ogóle... Spór nie dotyczy tego, czy Cantona jest aktorem złym czy dobrym, ale raczej tego, że jego sukcesy i wpływ jako piłkarza były o wiele większe. Jego piłkarska kariera odmieniła klub i wpłynęła na całą ligę, czyniąc z niego legendę, której osiągnięcia mierzy się historycznymi trofeami i znaczeniem kulturowym. Jego aktorska kariera, choć rozległa i niekiedy dobrze przyjmowana — na dziś dzień — nie miała porównywalnego, równie znaczącego wpływu. Cantona zawsze będzie pamiętany przede wszystkim jako król Éric, piłkarski geniusz.

A jednak także demon z artystyczną duszą...!

Magdalena Maria Bukowiecka

Korzystałam z programu „The Unmatched Aura of Eric Cantona” oraz z Encyclopædia Britannica.

Zielona infrastruktura, komfortowa przestrzeń i inwestycje – czyli jak projekt o wartości blisko 30 mln zł zmienia oblicze Mławy

Mława realizuje obecnie inwestycję o wyjątkowo dużym znaczeniu dla rozwoju miasta – projekt pn. „Zintegrowane przedsięwzięcia infrastrukturalne dostosowujące teren miasta Mława do zmian warunków pogodowych poprzez retencję i zarządzanie wodami opadowymi”. Dzięki znacznemu wsparciu z Funduszy Europejskich, przekraczającemu 25 mln zł, miasto konsekwentnie wdraża nowoczesne rozwiązania, które wzmacniają odporność na skutki zmian klimatu, a jednocześnie poprawiają komfort życia mieszkańców.

Częścią projektu jest inwestycja, której odbiór dokonany został zaledwie kilka dni temu, tj. 13 listopada br., a która obejmuje teren przy Alei Świętego Wojciecha. To nowoczesna, wielofunkcyjna przestrzeń, w której połączono udogodnienia dla mieszkańców z rozwiązaniami retencyjnymi. Na tym obszarze powstał plac zabaw – z linarium, karuzelą, huśtawkami, trampoliną oraz zestawami dla dzieci w różnym wieku – oraz siłownia plenerowa z urządzeniami takimi jak orbitek, biegacz czy wioślarz. Wokół ciągną się alejki z mineralnej, wodoprzepuszczalnej nawierzchni, pozwalające wodzie przenikać w glebę, co wspiera retencję. Uzupełnieniem inwestycji są bogate nasadzenia drzew, krzewów i bylin oraz energooszczędne oświetlenie solarne. Zamontowano także elementy małej architektury – ławki, stojaki rowerowe i stół do gier, dzięki czemu przestrzeń sprzyja zarówno aktywności, jak i sąsiedzkim spotkaniom. Koszt inwestycji wyniósł 989 041,77 zł, a jej pełny efekt będzie najbardziej widoczny wiosną, kiedy cała zielona część zacznie rozkwitać, robi się tam wówczas jeszcze piękniej.

Równocześnie trwają intensywne prace na ulicach Mickiewicza, Kaplicznej, Rynkowej i Przyrynek, które będą w znaczącym stopniu przemieniać oblicze mławskiej Wólki. To jedna z największych modernizacji tego obszaru od lat, a jej charakter nie ogranicza się jedynie do wymiany nawierzchni. Realizowane tu działania mają kluczowe znaczenie dla poprawy jakości życia mieszkańców, bezpieczeństwa podczas intensywnych opadów oraz ochrony miasta przed skutkami zmian klimatu. Na wspomnianych ulicach trwa kompleksowa przebudowa, która obejmuje wykonanie nowych, równych nawierzchni z kostki betonowej, modernizację chodników, a przede wszystkim – budowę zaawansowanych systemów odprowadzania i zatrzymywania wody deszczowej. Powstają

tu specjalne krawężniki odwodnieniowe, panele retencyjne, a także tereny biologicznie czynne i przepuszczalne fragmenty infrastruktury, które pozwalają wodzie naturalnie wsiąkać w grunt zamiast spływać do kanalizacji i powodować podtopienia. Między ulicami planowane są również niewielkie niecki infiltracyjne oraz strefy zielone, które przejmą nadmiar wody po intensywnych opadach. To rozwiązania, które są stosowane w nowoczesnych miastach na całym świecie – skuteczne, ekologiczne i przyjazne mieszkańcom, bo nie tylko chronią przed zalewaniem, ale też poprawiają mikroklimat i estetykę okolicy. Dzięki tej inwestycji Wólka zyska przestrzeń uporządkowaną, bezpieczniejszą i bardziej funkcjonalną. Zakończenie tych prac oznacza zarówno lepsze odwodnienie, jak i komfort poruszania się – pieszo, rowerem czy samochodem. Modernizacja zwiększy również wartość rekreacyjną tego obszaru, tworząc bardziej zielone i przyjazne otoczenie. To kolejny dowód na to, że projekt retencyjny nie jest jedynie zestawem działań technicznych – to przemyślana strategia zmieniająca Mławę w miasto odporne na zmiany klimatu i wygodne na co dzień dla mieszkańców. Wartość inwestycji wyniesie 3 569 034,79 zł.

Rozpoczęły się również prace budowlane na ulicach Malinowej, Poziomkowej i Wiśniowej. Zakres modernizacji obejmuje wymianę nawierzchni na kostkę betonową oraz budowę nowoczesnego systemu odprowadzania wód opadowych. Zgodnie z dokumentacją przetargową planowane jest zainstalowanie kanalizacji deszczowej oraz elementów odwodnieniowych, co ma zapewnić skuteczny odpływ wody w czasie opadów. Dzięki tym działaniom odwodnienie terenu zostanie znacząco poprawione, co ograniczy ryzyko lokalnych podtopień – szczególnie podczas intensywnych i gwałtownych deszczów. Wartość całego



Teren przy Al. św. Wojciecha 1



Prace na ul. Mickiewicza

przedsięwzięcia wynosi 1 955 750,90 zł brutto. Obecnie prace są w toku. Wykonawca dokłada wszelkich starań, aby realizacja inwestycji przebiegała sprawnie i zakończyła się w możliwie najkrótszym czasie. Należy jednak pamiętać, że tempo robót może być uzależnione od panujących warunków atmosferycznych.

Kolejnym ważnym elementem projektu są działania w rejonie zbiorników retencyjnych przy ul. Mickiewicza oraz Alei Św. Wojciecha, a także w rejonie skrzyżowania Alei Św. Wojciecha z ul. Banku Miast. Obejmują one wykonanie niecek retencyjnych, pasaży roślin retencyjnych oraz liczne nasadzenia krzewów, bylin i niskich drzew. Powstają tu zie-

lone przestrzenie, które nie tylko poprawią estetykę okolicy, lecz przede wszystkim zostaną włączone do systemu gromadzenia i spowalniania odpływu wód opadowych. Rośliny hydrofitowe będą pełnić funkcje filtracyjne, a niecki staną się naturalnymi „mini-zbiornikami”, zatrzymującymi wodę w miejscach, gdzie jest najbardziej potrzebna. Koszt prac wyniesie 599 114,66 zł. To właśnie taka zielona infrastruktura ma za zadanie pomagać miastu skuteczniej radzić sobie z ekstremalnymi opadami i okresami suszy. Rośliny retencyjne filtrują wodę, chłoną jej nadmiar podczas intensywnych deszczy, a później oddają ją do podłoża, wspierając lokalny mikroklimat. Z kolei niecki retencyjne

przejmują rolę naturalnych „minizbiorników”, które zatrzymują wodę tam, gdzie jest ona najbardziej potrzebna.

Koncepcja projektu opiera się przede wszystkim na poprawie retencji i skutecznym zapobieganiu podtopieniom oraz skutkom suszy – to najważniejszy cel wszystkich realizowanych działań. Jednocześnie inwestycje te zostały zaplanowane tak, aby łączyć funkcje techniczne z estetycznym, uporządkowanym zagospodarowaniem przestrzeni. Dzięki temu nowe rozwiązania retencyjne nie są tylko infrastrukturą ukrytą pod ziemią, lecz tworzą przestrzeń, która realnie służy mieszkańcom: poprawia komfort codziennego życia, podnosi bezpieczeństwo podczas intensywnych opadów i wzbogaca najbliższe otoczenie.

Taka synergia – ochrony przeciwpowodziowej, przeciwdziałania suszy i harmonijnej aranżacji terenów zielonych – sprawia, że projekt jest zarówno praktyczny, jak i przyjazny. Mieszkańcy zyskują nie tylko lepszą ochronę przed skutkami zmian klimatu, ale także dostęp do terenów, które porządkują przestrzeń, ułatwiają funkcjonowanie i sprzyjają wypoczynkowi.

Mława nie realizuje pojedynczych, przypadkowych inwestycji – wdraża przemyślaną strategię, która łączy ekologię, edukację oraz infrastrukturę miejską. Dzięki temu mieszkańcy zyskują nowe, estetyczne tereny do wypoczynku i aktywności, a miasto staje się bardziej odporne na wyzwania związane ze zmianami klimatu. Wartość całkowita projektu: 29 665 440,04 zł.

Wysokość wkładu z Funduszy Europejskich: 25 215 623,37 zł.
#MiastoMława #FunduszeUE #FunduszeEuropejskie



Fundusze Europejskie dla Polski Wschodniej



Rzeczpospolita Polska

Dofinansowane przez Unię Europejską

