

CZY POJEDZIEMY - STR. 15
przez jezioro zegrzyńskie?

Prawie kilogram
NARKOTYKÓW! - STR. 5

TYGODNIK LOKALNY

PUŁTUSK
GZY
OBRYTE
POKRZYWNICA
ŚWIERCZE
WINNICA
ZATORY

3,50zł
W TYM 5% VAT



NR **21** INDEKS 342424
ISSN 1429-6837
20 - 26 MAJA 2025

www.pultuszcak.pl

T Y G O D N I K

Pułtuski

C O T Y D Z I E Ń O D 4 G R U D N I A 1 9 9 7 R O K U

REKLAMA

INTERCARS
Filia Pułtusk
ul. Wojska Polskiego 52
tel.: 23 691 92 40
fax.: 23 691 92 41
INTERCARS.COM.PL

Jak głosował POWIAT PUŁTUSKI?



Szczegółowe dane ze wszystkich gmin - STR. 3 i 15

**PROKURATURA
REJONOWA**

Urzędnik podejrzany o przemoc domową

- STR. 5

A na Daszyńskiego wraca co było...

- STR. 2

Duże pieniądze dla Gajda med

Na co je przeznaczą?

- STR. 14

Kwiaty na pułtuskim bruku

- STR. 16

REKLAMA

**ISBUD
ŁATYFOWICZ**

SPRZEDAŻ MIESZKAŃ

PUŁTUSK WYSZKÓW PŁOŃSK CIECHANÓW OSTROŁĘKA WIERZBICA

601 770 940 23 692 09 75 www.isbud.pl

Biurowo sprzedaży: Pułtusk, ul. Białowiejska 17c pon-pt 8:00-16:00



KĄTEM OKA

Nasza WIDOK-owa łąka parkowo- miejska pokryła się bujną trawą i gdzieś tam koniczyną, ale kwiatów, które podnoszą walory łąki miejskiej, ani ani. Szkoda. Pamiętamy, że w pierwszym roku jej istnienia czerwieniła się od maków, bielili się rumiankami, przyciągała oczy chabrami, nawet kłokolami. Pytanie. Czy tak wielkie są koszty łąkowych nasion, że miasta nie stać na taki wydatek? Czy może brak tu tzw. pomysłu?

Ulica Daszyńskiego powinna być widokówką naszego miasta, bo to ulica przejezdna, pozostająca w oczach kierowców i przechodniów. A tu odwrotnie, chociaż zapowiadało się na zmianę wizerunku tej zapuszczonej przestrzeni. Niedawno usunięto uliczne śmieci, piasek, spulchniono pasy ziemi przeznaczone na trawniki, ale trawy nie posiano. Dziś te „trawniki” to ubita ziemia, w niektórych

miejskach rozjeżdżona kołami samochodów, w dodatku zanieczyszczona psimi odchodami, wprost usiana. Jedno jest pocieszające – z pobliza baru kebabowego usunięte zostały wprost obrzydliwe, pełne śmieci, pojemniki.

Kolorowy, plastikowy gąsior, stojący przy skwerze Piłsudskiego, dar zaprzyjaźnionego z Pułtuskim miasta Ganderkesee, ma się dobrze, chociaż nie gęga. Jedni go lubią, drudzy patrzeć na niego nie mogą, mówią: KICZ. Rzeczywiście, jakże inaczej wyglądają mosiężne pomniki-rzeźby ptactwa i ssaków w innych miastach... Ale oto i inny dar zaprzyjaźnionego miasta, francuskiego Montmorency - ten prezentuje się znacznie lepiej, uważają pułtuszczenie. A chodzi o wisnię – odmianę Montmorency, zasadzoną w czerwcu 2023 roku, rosnącą na skwerze Piłsudskiego, estetycznym, zadrzewionym kawałku ziemi.

A ławek w mieście wciąż za

mało, stąd prośba seniorów do władz miasta: - Prosimy o ławki przy ulicach prowadzących pod górki. To trasy szczególnie męczące dla nas, ludzi w starszym wieku - mówią.

Przy wejściu do ROSSMANA znajdującego się na terenie VendoPark stoi sobie miseczka z wodą dla psieków. To” woda dla przyjaciela” – głosi napis na kartce. Miły to widok i pożytek dla czworonogów.

GMD



DOM POGRZEBOWY
Kraszewski
Pułtusk ul. Kościuszki 78
www.kraszewski.info
501634440 236922000

16.02.2025 roku,
w wieku 64 lat zmarła
ukochana Żona, Mama,
Babcia i Siostra
**Ś.P. ZOFIA
CIECIERSKA**

16.02.2025 roku,
w wieku 67 lat zmarł
ukochany Tata, Dziadek
i Brat
**Ś.P. KRZYSZTOF JAN
WYSZOMIRSKI**

20.02.2025 roku,
w wieku 77 lat zmarła
ukochana Mama, Babcia,
Siostra i Ciocia
**Ś.P. ELŻBIETA
ZIELIŃSKA**

22.02.2025 roku,
w wieku 72 lat zmarła
ukochana Żona, Mama,
Babcia i Prababcia
**Ś.P. ALINA
MARIANNA
ŻEBROWSKA**

23.02.2025 roku,
w wieku 75 lat zmarła
ukochana Mama, Babcia,
Prababcia i Siostra
**Ś.P. DANIELA LEONA
SZMIGIELSKA**

01.03.2025 roku,
w wieku 85 lat zmarła
ukochana Mama, Babcia,
Prababcia i Siostra
**Ś.P. ZUZANNA
BRZEZIŃSKA**

05.03.2025 roku, w wieku
73 lat zmarł
ukochany Mąż, Tata,
Teść, Dziadek,
Brat, Szwagier i Wujek
**Ś.P. WOJCIECH
JARMUSZEWICZ**

REKLAMA

INTER CARS

Filia Pułtusk
ul. Wojska Polskiego 52
tel.: 23 691 92 40
fax.: 23 691 92 41

INTERCARS.COM.PL

TYGODNIK PUŁTUSKI



Redaktor naczelny: Ewa Dąbek tel. 512 405 978
Redakcja: tel. 23 692 86 45, redakcja@pultuszczak.pl
Kultura/ Społeczeństwo: Grażyna Maria Dzierżanowska,
tel. 661 923 317; graza@atessa.pl
Biuro reklam i ogłoszeń: Anna Płochocka 23 692 86 45, 512 405 972
aplochocka@pultuszczak.pl. Ogłoszenia i reklamy nie stanowią materiału pochodzącego od wydawcy
Adres: 06-100 Pułtusk, ul. Rynek 16,
www.facebook.com/pultuski
Czynne: poniedziałek – piątek 8.00 – 16.00

Prenumerata: realizowana przez RUCH SA, zamówienia składać na stronie www.prenumerata.ruch.com.pl, pytania na e-mail: prenumerata@ruch.com.pl lub telefonicznie pod numerem 801 800 803 lub 22 717 59 59, w godz. 7:00 – 18:00 (koszt połączenia wg. taryfy operatora).
Redakcja nie zwraca tekstów nie zamówionych oraz zastrzega sobie prawo ich redagowania i skracania. Nie odpowiadamy za treść zamieszczonych reklam i ogłoszeń.

Druk: Polska Press Łódź.
Nakład: poniżej 15 000



Wydawca: Agencja TIO
e-mail: agencja@tio.com.pl
Legionowo, ul. Rynek 2





Karol Nawrocki wygrał I turę wyborów prezydenckich we wszystkich gminach naszego powiatu



Bardzo dobry wynik w powiecie pułtuskim uzyskał Sławomir Mentzel



Rafał Trzaskowski na II miejscu w gminie Pułtusk, w pozostałych po kandydacie Konfederacji

Tak głosował POWIAT PUŁTUSKI

Wyniki wyborów i frekwencja ze wszystkich gmin

Tym, co wynika z poniższych szczegółowych danych, jest bardzo dobra frekwencja we wszystkich gminach naszego powiatu, przekraczająca 60%, a w gminach Obryte i Zatory wynosząca prawie

70%. Jesteśmy coraz bardziej świadomi, że nasz głos w wyborach ma znaczenie. Druga kluczowa informacja dotyczy wyników głosowania. Tu mamy zdecydowane prowadzenie Karola Nawrockiego, ale

i ciekawostkę. We wszystkich gminach naszego powiatu, oprócz Pułtuska, na drugim miejscu uplasował się Sławomir Mentzel kandydat Konfederacji.

ED

NAWROCKI Karol Tadeusz	1 256	46,76%
MENTZEN Sławomir Jerzy	502	18,69%
TRZASKOWSKI Rafał Kazimierz	428	15,93%
BRAUN Grzegorz Michał	201	7,48%
HOLEWŃIA Szymon Franciszek	82	3,03%
ZANDBERG Adrian Tadeusz	63	2,35%
BIEJAT Magdalena Agnieszka	60	2,23%
STANOWSKI Krzysztof Jakub	29	1,08%
SENYSZYŃ Joanna	26	0,97%
JAKUBIAK Marek	23	0,86%
BARTOSZEWICZ Artur	11	0,41%
MACIAK Maciej	3	0,11%
WOCH Marek Marian	2	0,07%
Razem	2 686	100,00%

GMINA ZATORY – frekwencja 69,23%

NAWROCKI Karol Tadeusz	1 155	43,91%
MENTZEN Sławomir Jerzy	559	20,28%
TRZASKOWSKI Rafał Kazimierz	477	17,31%
BRAUN Grzegorz Michał	206	7,47%
HOLEWŃIA Szymon Franciszek	98	3,56%
ZANDBERG Adrian Tadeusz	80	2,90%
BIEJAT Magdalena Agnieszka	68	2,47%
STANOWSKI Krzysztof Jakub	40	1,45%
JAKUBIAK Marek	28	1,02%
SENYSZYŃ Joanna	24	0,87%
BARTOSZEWICZ Artur	12	0,44%
MACIAK Maciej	5	0,18%
WOCH Marek Marian	4	0,15%
Razem	2 756	100,00%

GMINA POKRZYWNICA – frekwencja 67,88%

NAWROCKI Karol Tadeusz	849	47,01%
MENTZEN Sławomir Jerzy	346	19,16%
TRZASKOWSKI Rafał Kazimierz	228	12,62%
BRAUN Grzegorz Michał	155	8,58%
HOLEWŃIA Szymon Franciszek	75	4,15%
ZANDBERG Adrian Tadeusz	43	2,38%
BIEJAT Magdalena Agnieszka	38	2,10%
JAKUBIAK Marek	21	1,16%
SENYSZYŃ Joanna	16	0,89%
STANOWSKI Krzysztof Jakub	14	0,78%
BARTOSZEWICZ Artur	13	0,72%
MACIAK Maciej	5	0,28%
WOCH Marek Marian	3	0,17%
Razem	1 806	100,00%

GMINA GZY – frekwencja 62,43%

NAWROCKI Karol Tadeusz	1 242	49,01%
MENTZEN Sławomir Jerzy	436	17,21%
TRZASKOWSKI Rafał Kazimierz	287	11,33%
HOLEWŃIA Szymon Franciszek	202	7,97%
BRAUN Grzegorz Michał	185	7,30%
ZANDBERG Adrian Tadeusz	61	2,41%
BIEJAT Magdalena Agnieszka	34	1,34%
JAKUBIAK Marek	28	1,10%
STANOWSKI Krzysztof Jakub	22	0,87%
BARTOSZEWICZ Artur	18	0,71%
SENYSZYŃ Joanna	14	0,55%
MACIAK Maciej	5	0,20%
WOCH Marek Marian	0	0,00%
Razem	2 534	100,00%

GMINA OBRYTE – frekwencja 69,43%

NAWROCKI Karol Tadeusz	916	43,58%
MENTZEN Sławomir Jerzy	436	20,74%
TRZASKOWSKI Rafał Kazimierz	255	12,13%
BRAUN Grzegorz Michał	208	9,90%
HOLEWŃIA Szymon Franciszek	90	4,28%
ZANDBERG Adrian Tadeusz	81	3,85%
BIEJAT Magdalena Agnieszka	59	2,81%
STANOWSKI Krzysztof Jakub	22	1,05%
SENYSZYŃ Joanna	13	0,62%
JAKUBIAK Marek	9	0,43%
MACIAK Maciej	6	0,29%
BARTOSZEWICZ Artur	5	0,24%
WOCH Marek Marian	2	0,10%
Razem	2 102	100,00%

GMINA WINNICA – frekwencja 67,89%

NAWROCKI Karol Tadeusz	1 044	44,37%
MENTZEN Sławomir Jerzy	437	18,57%
TRZASKOWSKI Rafał Kazimierz	418	17,76%
BRAUN Grzegorz Michał	159	6,76%
ZANDBERG Adrian Tadeusz	75	3,10%
HOLEWŃIA Szymon Franciszek	72	3,06%
BIEJAT Magdalena Agnieszka	52	2,21%
SENYSZYŃ Joanna	37	1,57%
STANOWSKI Krzysztof Jakub	20	0,85%
JAKUBIAK Marek	18	0,70%
BARTOSZEWICZ Artur	9	0,38%
MACIAK Maciej	7	0,30%
WOCH Marek Marian	5	0,21%
Razem	2 353	100,00%

GMINA ŚWIERCZE – frekwencja 64,22%

NAWROCKI Karol Tadeusz	4 096	34,92%
TRZASKOWSKI Rafał Kazimierz	3 124	26,63%
MENTZEN Sławomir Jerzy	1 711	14,59%
BRAUN Grzegorz Michał	855	7,29%
HOLEWŃIA Szymon Franciszek	638	5,44%
ZANDBERG Adrian Tadeusz	451	3,67%
BIEJAT Magdalena Agnieszka	403	3,44%
STANOWSKI Krzysztof Jakub	144	1,23%
JAKUBIAK Marek	128	1,09%
SENYSZYŃ Joanna	91	0,78%
BARTOSZEWICZ Artur	76	0,65%
MACIAK Maciej	23	0,20%
WOCH Marek Marian	11	0,09%
Razem	11 731	100,00%

GMINA PUŁTUSK – Frekwencja 64,35%

MAZOWIECKA KRONIKA KRYMINALNA

LEGIONOWO. Oszukał seniorkę, podał się za funkcjonariusza ABW

71-latką uwierzyła w słowa rzekomego funkcjonariusza ABW, który powiadomił ją o prowadzonej akcji mającej na celu namierzenie oszustów. Nakazał kobiecie wypłacić pieniądze z banku, a następnie wpłacić w bankomacie przy użyciu kodów blik. Nieświadoma oszustwa mieszkanka powiatu legionowskiego wykonała zalecenia fałszywego funkcjonariusza i tak straciła kilkadziesiąt tysięcy złotych.

71-letnia mieszkanka powiatu legionowskiego odebrała telefon z informacją, że zostaną do niej dostarczone dwa listy. Rozmówczyni wskazała, że dostarczy je osobiście, po tym jak 71-latką podała jej swój adres.

Kilka minut po tym telefonie seniorka otrzymała kolejny. Tym razem zadzwonił mężczyzna podający się za funkcjonariusza Agencji Bezpieczeństwa Wewnętrznego. Zapytał kobietę czy była informowana o dostarczeniu listów i powiedział, że to dzwonił oszuści, a jej oszczędności są zagrożone. Poinformował 71-latkę, że ABW prowadzi akcję mającą na celu ich namierzenie. Aby uwiarygodnić swoje słowa mężczyzna kazał kobiecie, bez uprzedniego rozłączenia się, wybrać numer alarmowy 112. W ten sposób pokrzywdzona, rozmawiając dalej z oszustami, potwierdziła tożsamość rzekomego funkcjonariusza ABW.

Dalej historia potoczyła się bardzo szybko. 71-latką podał oszustowi swój numer telefonu komórkowego, a następnie wierząc, że chroni swoje pieniądze, na polecenie fałszywego funkcjonariusza ABW pojechała do dwóch banków i wypłaciła łącznie kwotę kilkadziesiąt tysięcy złotych. Oszust będąc cały czas w kontakcie telefonicznym z pokrzywdzoną kazał jej jechać do wskazanego bankomatu i wpłacić pieniądze przy użyciu podanych przez niego kodów. Następnie mężczyzna umówił się z pokrzywdzoną na godzinę 17.00 pod jednym z banków, ale kiedy kobieta tam dotarła okazało się, że placówka jest zamknięta, a na nią nikt nie czeka. Wtedy zrozumiała, że padła ofiarą oszustwa i o całej sytuacji powiadomiła legionowskich policjantów.

Policja apeluje o zachowanie ostrożności i rozwagi. Oszuści umiejętnie manipulują rozmową tak, aby uzyskać jak najwięcej informacji. W kontaktach z nieznanymi kierujmy się zawsze zasadą ograniczonego zaufania.

Pamiętajmy, że PRAWDZIWEY funkcjonariusz Policji, CBSP czy ABW nie prosi o przekazanie pieniędzy. Jeśli taka sytuacja ma miejsce bądźmy pewni, że mamy odczynienia z OSZUSTAMI!

SEROCK. Wyrzucił narkotyki myśląc, że uniknie odpowiedzialności

Nerwowo kręcił się po jednym ze sklepowych parkingów i tym zwrócił na siebie uwagę policjantów. Na ich widok odrzucił coś do donicy z kwiatami. Policjanci postanowili wylegitymować mężczyznę i sprawdzić co chciał przed nimi ukryć. Finałem interwencji jest zarzut dla 39-latkę za posiadanie środków odurzających. Za to przestępstwo grozi do 3 lat pozbawienia wolności.

Policjanci patrolując okolice placówek handlowych w Serocku, na jednym z parkingów, zwrócili uwagę na nerwowo zachowującego się mężczyznę. Postanowili go wylegitymować. Mężczyzna na widok policjantów odrzucił coś do pobliskiej donicy z kwiatami. Jak się chwilę później okazało do donicy trafiła strunowa torbka z białą krystaliczną substancją. 39-latek oświadczył, że jest to mefedron co potwierdziło badanie narkotesterem.

39-latek został zatrzymany i jeszcze tego samego dnia, w serockim komisariacie, śledczy przedstawili mu zarzut posiadania środków odurzających. Zgodnie z ustawą o przeciwdziałaniu narkomanii za ten czyn grozi kara do 3 lat więzienia.

NASIELSK. Zgłosił interwencję, był poszukiwany

W nocy z 14/15 maja br., policjanci z Komisariatu w Nasielsku udali się na interwencję domową w Starych Pieścirogach. Podczas legitymowania okazało się, że zgłaszający ją mężczyzna jest poszukiwany. 44-latek zgodnie z dwoma nakazami doprowadzenia wydanymi przez Sąd Rejonowy w Pułtusk do odbycia miał do odbycia łącznie karę 8 miesięcy i 69 dni pozbawienia wolności. Został przez nasielski patrol zatrzymany. Następnie trafił do jednostki penitencjarnej.

W nocy ze środy na czwartek

o godz. 23:00, dyżurny z Komisariatu Policji w Nasielsku otrzymał zgłoszenie dotyczące interwencji domowej w Starych Pieścirogach. Mężczyzna zawiadamiający o awanturze, poprosił o przyjazd na miejsce policjantów. Mundurowi natychmiast udali się pod wskazany adres.

W trakcie prowadzonych czynności wylegitymowali jej uczestników. Wtedy okazało się, że zgłaszający interwencję 44-latek jest poszukiwany podstawie aż dwóch nakazów doprowadzenia, wydanych przez Sąd Rejonowy w Pułtusk. Mieszkaniec gminy Nasielsk do odbycia miał karę 8 miesięcy oraz 69 dni pozbawienia wolności. Wszystko to, za popełnione wcześniej przestępstwa, dotyczące kierowania pojazdem mechanicznym, w stanie nietrzeźwości. Prosto z interwencji trafił do nasielskiego komisariatu, a następnie do zakładu karnego, gdzie spędzi kolejny miesiąc.

PUŁTUSK. Zabezpieczyli kilogram narkotyków

Pułtuscscy policjanci po raz kolejny udowodnili swoją skuteczność w walce z przestępczością narkotykową. Podczas przeprowadzonych działań operacyjnych funkcjonariusze zatrzymali cztery osoby, z których jedna – 41-letni mieszkaniec powiatu pułtuskiego – usłyszała zarzut posiadania znacznych ilości substancji odurzających. Sąd Rejonowy w Pułtusk przychylił się do wniosku prokuratora i zastosował wobec mężczyzny tymczasowy areszt na okres trzech miesięcy.

Do zatrzymania doszło w poniedziałek, 12 maja, na terenie gminy Obrzyte. Kryminalni, po wcześniejszych ustaleniach operacyjnych, wkroczyli do jednego z mieszkań, gdzie zastali cztery osoby – kobietę oraz trzech mężczyzn. Podczas przeszukania pomieszczeń gospodarzy ujawniono ponad kilogram narkotyków, w tym około 800 gramów mefedronu oraz 400 gramów amfetaminy, które były ukryte m.in. w odkurzaczu.

Wszyscy zatrzymani zostali przewiezieni do Komendy Powiatowej Policji w Pułtusk. Po przeprowadzeniu dalszych czynności 40-letnia kobieta oraz 40-letni mieszkaniec Warszawy zostali zwolnieni do domu. Natomiast 41-latek, który już wcześniej był karany za podobne przestępstwa, trafił na salę przesłuchań, gdzie tłumaczył, że narkotyki znalazł w lesie. Jego wyjaśnienia nie przekonały prokuratora, który wystąpił z wnioskiem

o tymczasowe aresztowanie mężczyzny. Sąd przychylił się do tej decyzji, a zatrzymanemu grozi teraz kara do 10 lat pozbawienia wolności.

SEROCK. Wpadł na zakazie prowadzenia, pomimo tego, że był za to karany

Policjanci z Komisariatu Policji w Serocku zatrzymali do kontroli drogowej mercedesa. Za kierownicą „dostawczaka” siedział 27-letni mieszkaniec gminy. Choć początkowo nic nie wskazywało na to, że mężczyzna ma coś na sumieniu, już po chwili wyszło na jaw, że ma bardzo poważne problemy z prawem.

Kilka dni temu w Jadwisinie seroccy policjanci zatrzymali do kontroli drogowej dostawczego mercedesa. Podczas sprawdzania danych kierowcy w policyjnych systemach informacyjnych ustalili, że 27-latek posiada aktywny, 5-letni, zakaz prowadzenia wszelkich pojazdów mechanicznych, orzeczony przez Sąd Rejonowy dla Warszawy Pragi Południe. Oznacza to, że zgodnie z wyrokiem nie miał on prawa wsiadać za kierownicę jakiegokolwiek pojazdu, aż do listopada 2029 roku. Mimo to zdecydował się złamać zakazy, co już samo w sobie jest przestępstwem zagrożonym karą do 5 lat pozbawienia wolności.

Na tym jednak sprawa się nie skończyła. Po dokładniejszej analizie danych okazało się, że mężczyzna jest również osobą poszukiwaną – sądy w Legionowie, Węgrowie i Warszawie wydały wobec niego nakazy doprowadzenia celem odbycia kary łącznej 17 miesięcy pozbawienia wolności właśnie za przestępstwo z art. 244 kodeksu karnego.

Policjanci natychmiast zatrzymali mężczyznę i przewieźli do jednostki Policji. Tam usłyszał zarzut ponownego złamania zakazu sądowego, a następnie trafił do zakładu karnego, gdzie odbędzie wcześniej zasadzona kara pozbawienia wolności w wymiarze 17 miesięcy.

To kolejny przykład na to, że nie warto lekceważyć obowiązującego prawa i orzeczeń sądu. Policjanci systematycznie kontrolują kierowców i reagują na wszelkie przypadki naruszeń prawa. Apelujemy do wszystkich uczestników ruchu drogowego o przestrzeganie przepisów i orzeczeń sądowych. Prowadzenie pojazdu mimo sądowego zakazu to nie tylko łamanie prawa, ale także realne zagrożenie dla innych.

NOWY DWÓR MAZ. 10 miesięcy spędzi za kratami

Policjanci nowodworskiej prewencji na terenie miasta zrealizowali kolejny nakaz doprowadzenia. Tym razem do jednostki penitencjarnej trafił 33-letni nowodworzanie. Sąd Rejonowy w Nowym Dworze Mazowieckim skazał mężczyznę na karę 10 miesięcy pozbawienia wolności.

14 maja br. dzielnicowi z Komendy Powiatowej Policji w Nowym Dworze Mazowieckim ustalili, gdzie przebywa uchylający się od odpowiedzialności karnej 33-latek. Mężczyzna, zgodnie z nakazem doprowadzenia wydanym przez Sąd Rejonowy w Nowym Dworze Mazowieckim, był poszukiwany celem zatrzymania i odkonwojowania do zakładu karnego. Do odbycia miał karę 10 miesięcy bezwzględnie pozbawienia wolności. Nowodworzanie został przez dzielnicowych zatrzymany i jeszcze tego samego dnia trafił do jednostki penitencjarnej.

SEROCK. 40-latkę z 3 letnim zakazem

Do 5 lat pozbawienia wolności grozi 40-latkę, która zlekceważyła decyzję sądu i mimo zakazu kierowania pojazdami ponownie wsiadła za kierownicę samochodu.

Nie ma miesiąca, by policjanci nie natrafiali podczas kontroli na przypadki, w których osoby prowadzące pojazd posiadają orzeczoną przez sąd karę prowadzenia pojazdów – nierzadko wszystkich pojazdów mechanicznych.

W środę po godz. 8.00 w Serocku policjanci z miejscowego komisariatu zatrzymali do kontroli drogowej volkswagena. Po sprawdzeniu w policyjnych systemach okazało się, że 40-letnia kierująca ma orzeczony, w grudniu minionego roku, przez Sąd Rejonowy w Legionowie zakaz kierowania pojazdami mechanicznymi obowiązujący przez 36 miesięcy. Teraz mieszkanka powiatu legionowskiego ponownie stanie przed wymiarem sprawiedliwości i wytłumaczy się ze swojego zachowania.

KPP:
Legionowo/
Nowy Dwór Maz./
Pułtusk

www.pogrzebyragiel.eu



Ostatnie Pożegnanie
z szacunkiem i troską.

Pomagamy w najtrudniejszych chwilach

Nowy Dwór Mazowiecki
ul. Wojska Polskiego 31A
(Osiedle Młodych)

Pomiechowo
ul. Kościelna 1
(przy cmentarzu)

całodobowo
☎ 609 16 16 61

Adam Ragiel





Pracownik pułtuskiej jednostki samorządowej podejrzany o przemoc domową

Urzędnik, by pracować na swoim stanowisku, musi mieć nieposzlakowaną opinię, być osobą, której nie można zarzucić naruszeń norm moralnych, etycznych i prawnych. Oznacza to, że urzędnik powinien być postrzegany jako uczciwy, rzetelny, odpowiedzialny i lojalny. W ustawach o służbie cywilnej i o pracownikach samorządowych jest to wymóg przy zatrudnieniu na stanowisko urzędnicze



urzędów, postawiono zarzuty z art. 207 kk, dotyczące znęcania się nad osobą bliską. Obecnie podejrzany przebywa na wolności, musiał opuścić lokal zajmowany wspólnie z osobą pokrzywdzoną, posiada zakaz zbliżania się do niej, został też objęty dozorem policyjnym. O prowadzonym postępowaniu został również powiadomiony przełożony podejrzanego.

Będziemy się bacznie przyglądać tej sprawie, gdyż z punktu widzenia małej społeczności jest ona szczególnie istotna. Po jednej stronie mamy człowieka na stanowisku, posiadającego rozliczne kontakty i znajomości, po drugiej kogoś, kto w końcu przełamał się, by zgłosić przemoc domową. W internetowym komentarzu pod informacją, którą zamieściliśmy na ten temat, ktoś słusznie zapytał, dlaczego redakcja dowiedziała się o tak bulwersującej sprawie pocztą pantoflową, dlaczego

na stronie policji nie pojawił się komunikat o zatrzymaniu miejscowego urzędnika i poważnych zarzutach, jakie na nim ciąży. Byłaby to nie tyle ciekawostka, skandal, co jasny przekaz dla wszystkich ukrywających koszmara dziejący się w domowym zaciszu, że nie ma równych i równiejszych, że odpowiedzialność dosięgnie każdego, jeśli tylko ofiara przemocy zgłosi ten fakt służbom. To bardzo ważne i potrzebne!

I jeszcze jeden komentarz czytelniczki, będący świetnym podsumowaniem. Pani Justyna napisała: *Kobiety nie mają pomocy. Zobaczcie, kobieta zapewne się bała, bo mąż na stanowisku. Ile ona musiała znieść, ile strachu w niej zasiał, że wcześniej tego nie zgłosiła. Zapewne to był miły człowiek publicznie. Mam nadzieję że odpowie za wszystkie krzywdy, jakie jej wyrządził.*

ED

Zabezpieczyli ponad kilogram narkotyków

Pułtusczy policjanci po raz kolejny udowodnili swoją skuteczność w walce z przestępczością narkotykową. Podczas przeprowadzonych działań operacyjnych, funkcjonariusze zatrzymali cztery osoby, z których jedna – 41-letni mieszkaniec powiatu pułtuskiego – usłyszała zarzut posiadania znacznych ilości substancji odurzających. Sąd Rejonowy w Pułtusk przychylił się do wniosku prokuratora i zastosował wobec mężczyzny tymczasowy areszt na okres trzech miesięcy

Do zatrzymania doszło w poniedziałek, 12 maja, na terenie gminy Obryte. Kryminalni, po wcześniejszych ustaleniach operacyjnych, wkroczyli do jednego z mieszkań, gdzie zastali cztery osoby – kobietę oraz trzech mężczyzn. Podczas przeszukania pomieszczeń gospodarczych ujawniono ponad kilogram narkotyków, w tym około 800 gramów mefedronu oraz 400 gramów amfetaminy, które były ukryte m.in. w odkurzaczu.

Wszyscy zatrzymani zostali przewiezieni do Komendy Powiatowej Policji w Pułtusk. Po przeprowadzeniu dalszych czynności, 40-letnia kobieta oraz 40-letni mieszkaniec Warszawy zostali zwolnieni do domu. Natomiast 41-latek, który

już wcześniej był karany za podobne przestępstwa, trafił na salę przesłuchań, gdzie tłumaczył, że narkotyki znalazł w lesie. Jego wyjaśnienia nie przekonały prokuratora, który wystąpił z wnioskiem o tymczasowe aresztowanie mężczyzny. Sąd przychylił się do tej decyzji, a zatrzymanemu grozi teraz kara do 10 lat pozbawienia wolności.

Policja przypomina, że zgodnie z polskim prawem posiadanie nawet niewielkiej ilości substancji psychotropowych jest przestępstwem, zagrożonym karą do 3 lat więzienia. W przypadku znacznych ilości narkotyków możliwy wyrok wynosi od roku do 10 lat pozbawienia wolności.

Autor: mł. asp. Magdalena Bielińska

Jak rozwiązać nierozwiązywalny problem?

Z cyklu: ROBISZ TO ŹLE!

Wszyscy po Pułtusk jeździmy, spacerujemy, rozglądamy się – i już dawno przestaliśmy zauważać sytuacje, które „wrosły w krajobraz”. Nikogo już nie dziwią, pomimo że obserwujemy zachowania co najmniej nieprawidłowe. Popatrzmy na załączoną fotografię: wiadomo gdzie, wiadomo dlaczego i po co. Kilka razy dziennie do sklepu przyjeżdża furgon z zaopatrzeniem, musi gdzieś się zatrzymać, rozładować towar i wstawić do sklepowego magazynu. Żeby nie zatrzymał się tam w tym czasie inny samochód, miejsce dla samochodu z dostawą „zastawia się” skrzynkami. Proste i zrozumiałe. I od razu podkreślę: takich zastawionych na chwilę miejsc przed sklepami czy innymi lokalami użytkowymi jest w Pułtusk bardzo wiele. Celem redakcji nie jest utrudnianie naszym handlowcom prowadzenia interesu – wręcz przeciwnie: chcemy przypomnieć, że są proste, cywilizowane i zgodne z normami prawnymi możliwości rozwiązania takich problemów. Obecnie, obrazek taki jak ten na zdjęciu

kwalifikowane jest jako wykroczenie... Kodeks wykroczeń taką sytuację kwalifikuje na różne sposoby – przytoczę w skrócie: art. 90. § 1.

kto tamuje lub utrudnia ruch na drodze publicznej, w strefie zamieszkania lub strefie ruchu, podlega karze grzywny do 500 złotych lub karze nagany;

art. 91.

kto na drodze pozostawia /.../ inny przedmiot w okolicznościach, w których może to spowodować niebezpieczeństwo lub stanowić utrudnienie w ruchu drogowym, podlega karze grzywny do 1500 złotych albo karze nagany;

art. 100.

kto /.../ porzuca na drodze przedmioty /.../ podlega karze grzywny do 1000 złotych albo karze nagany.

Jak widać: do wyboru, do koloru!

Jak zatem właściciel lub najemca lokalu użytkowego powinien rozwiązać problem codziennego dojazdu i rozładunku/załadunku towarów? Przed sklepem widocznym na fotografii są wyznaczone miejsca do postoju. Należy zwrócić się do zarządcy



drogi o wydzierżawienie takiego miejsca, uzasadniając to koniecznością zapewnienia ciągłości i braku zakłóceń dostaw. Zawarta umowa dzierżawy jest w takiej sytuacji podstawą prawną do wyłącznego korzystania

z takiego miejsca postojowego, a właściciel oznakowuje je je znakiem „P” z kopertą „miejsce zastrzeżone”. Na jezdni umieszcza się także znak poziomy w kształcie koperty. Wszystko jest wtedy jasne, klarowne – a przede

wszystkim zgodne z prawem. Oczywiście, za dzierżawę trzeba zarządcy drogi publicznej wnieść opłatę, z reguły naliczaną w wymiarze rocznym. Nie ma też żadnych wątpliwości, że tańsze – wręcz bezkosztowe jest wystawianie

na publiczną drogę skrzynek po piwie, pachołków, przenośnych słupek i innych cudaków. Metoda sprawdzona i bez opłat, bo ani Policja ani Straż Miejska najwyraźniej takimi sytuacjami kompletnie się nie interesują. Swoją drogą ciekawe, jak często Strażnicy Miejscy, reprezentujący Urząd Miasta, kontaktowali się z właścicielami lokali, aby wyjaśnić im, jak w sposób zgodny z prawem rozwiązuje się takie problemy dostaw?

Kiedy dostawa się spóźnia, zastawione miejsca czekają niedostępne kilka razy dziennie, niekiedy po kilka kwadransów. Ktoś powie, że się czepiamy, że to nieważny szczegół, że życie wymusza różne konieczne rozwiązania itp. Nasza codzienność składa się z drobiazgów i szczegółów. Znam wiele sąsiednich samorządów, w których za uporczywe zajmowanie pasa drogi bez tytułu prawnego nalicza się słone karne opłaty. I to nawet niekoniecznie na głównej ulicy dojazdowej do serca miasta.

Będziemy wdzięczni za przekazanie do Redakcji stanowiska Urzędu lub Straży Miejskiej w tej sprawie.

ZCZ

WIELISZEWSKIE NIERUCHOMOŚCI

Ku chwale piękna i historii!

Przepiękna panorama roztaczająca się ze wzgórza na jeziorze Góra była jednym z ważniejszych powodów budowy tu pałacu Poniatowskich. W ciągu 250 lat gościło w nim wielu znamienitych gości, m.in. Józef Wybicki, Ignacy Krasicki, Stanisław Trębecki. Czy był w nim ostatni polski król?

W 15 numerze „TiO” (8.04.2025) rozpoczęliśmy cykl o zabytkach we wsi Góra (gmina Wieliszew). Przybliżyliśmy ich stan prawny i próby ratowania tego dziedzictwa kulturowego. Na zdjęciu (z archiwum rodzinnego Barbary Gajdy) załączonym do tekstu, widoczny jest pałac i oficyna sprzed II wojny światowej. Jej matka, nauczycielka z Warszawy, uczyła w tu-tejszej żeńskiej szkole rolniczej, która działała w pałacu.



Elewacja frontowa pałacu tuż po II wojnie światowej

Zabytkowy zespół pałacowy

Choć po pałacu pozostały ruiny (zbombardowany podczas II wojny światowej), to miejsce, w którym się znajdują, jest wciąż piękne i szczyt się historią cenną jak złoto. Do dziś

w Górze znajduje się i jest zamieszkała XVIII-wieczna oficyna ze zdjęcia, która również została zniszczona podczas wojny, ale szczęśliwie udało się ją odbudować. Odbudowa pałacu wydaje się obecnie wręcz nieprawdopodobna, natomiast trwają prace Gminy Wieliszew nad przejęciem praw inwestycyjnych nad ruinami pałacu (w rejestrze zabytków), oficyną, parkiem i przyległymi terenami. Jak wynika z „Projektu rewitalizacji ruin dworów i zespołów pałacowych położonych w powiecie legionowskim”, przygotowanym w 2008 r. przez pracownię „Abrys”, zespół pałacowy obejmujący ruiny pałacu, oficynę i park jest w rejestrze zabytków. Obszar parku określa się na 3 ha, natomiast strefa ochrony konserwatorskiej zespołu pałacowo-parkowego jest znacznie większa.

Budowniczym księżę Poniatowski

O wsi Góra i jej zabytkach wiele pisał historyk Marek G. Zieliński, pochodzący z tej miejscowości, a obecnie dr hab., prof. uczelni i dziekan Wydziału Historycznego Uniwersytetu Kazimierza Wielkiego w Bydgoszczy. W tekście „Góra – zarys dziejów” wspomina,

że książe Stanisław Poniatowski nabył Górę około 1775 r. i to za jego sprawą wybudowano klasycystyczny pałac z widokiem na jezioro. Według cytowanego przez dr. hab. Marka Zielińskiego fragmentu powieści „Nieznany książe Poniatowski” Mariana Brandysa, pałac w Górze pod Nowym Dworem był o wiele piękniejszą i okazalszą drugą letnią rezydencją księcia, znajdującą się w niewielkiej odległości od stolicy.

Pałac otoczony był parkiem barokowym, przechodzącym w krajobrazowy. Zgodnie z przytoczonym opisem, do ogrodu wiodła kamienna brama z tzw. trofeuszami u szczytów, a aleja lipowa prowadziła ku piętrowemu pałacowi. Równoległa była aleja świerkowa. Przed pałacem zasadzono szpaler grabowy, a na tyłach pałacu – ogród owocowy. Od strony północnej, tj. za jeziorem były uprawne łąki.

Pałac zaprojektowany około 1780 r., był na planie prostokąta. „...Dekorację fasady południowej stanowiły półkolumny flankujące portal drzwiowy, tympanon ryzalitu środkowego, poniżej którego znajdowała się serliana, rastyka przyziemia i mocno podkreślony gzyms odcinający parter od mezzaninowego piętra”... Na parterze było 14 pomieszczeń, a centralną była 8-boczna sala balowa o wysokości dwóch kondygnacji. W piwnicach znajdowały się pomieszczenia usługowe, a na piętrze pomieszczenia mieszkalne.

Dzieje pałacu

Pałac w Górze był sławny z wielu powodów. Pierwotnie należał do bratanka ostatniego polskiego króla Stanisława Augusta Poniatowskiego. Właściciel książe Stanisław Poniatowski przyjmował w swej rezydencji m.in. Józefa Wybickiego, którego prawnicze wykształcenie i zlecona praca przyczyniły się do zniesienia pańszczyzny na rzecz czynszowania okolicznych chłopów (więcej na ten temat w kolejnych „TiO”). Po ostatnim rozbiórze Polski książe w 1796 r. odsprzedał Górę Ludwikowi Szymonowi Gutakowskiemu. Nowy właściciel sprawił, że w tych dobrach powstało nowoczesne



Ruiny pałacu - lata 70-te XX wieku



Pałac i oficyna w Górze przed II wojną światową (zdjęcie z archiwum Barbary Gajdy)

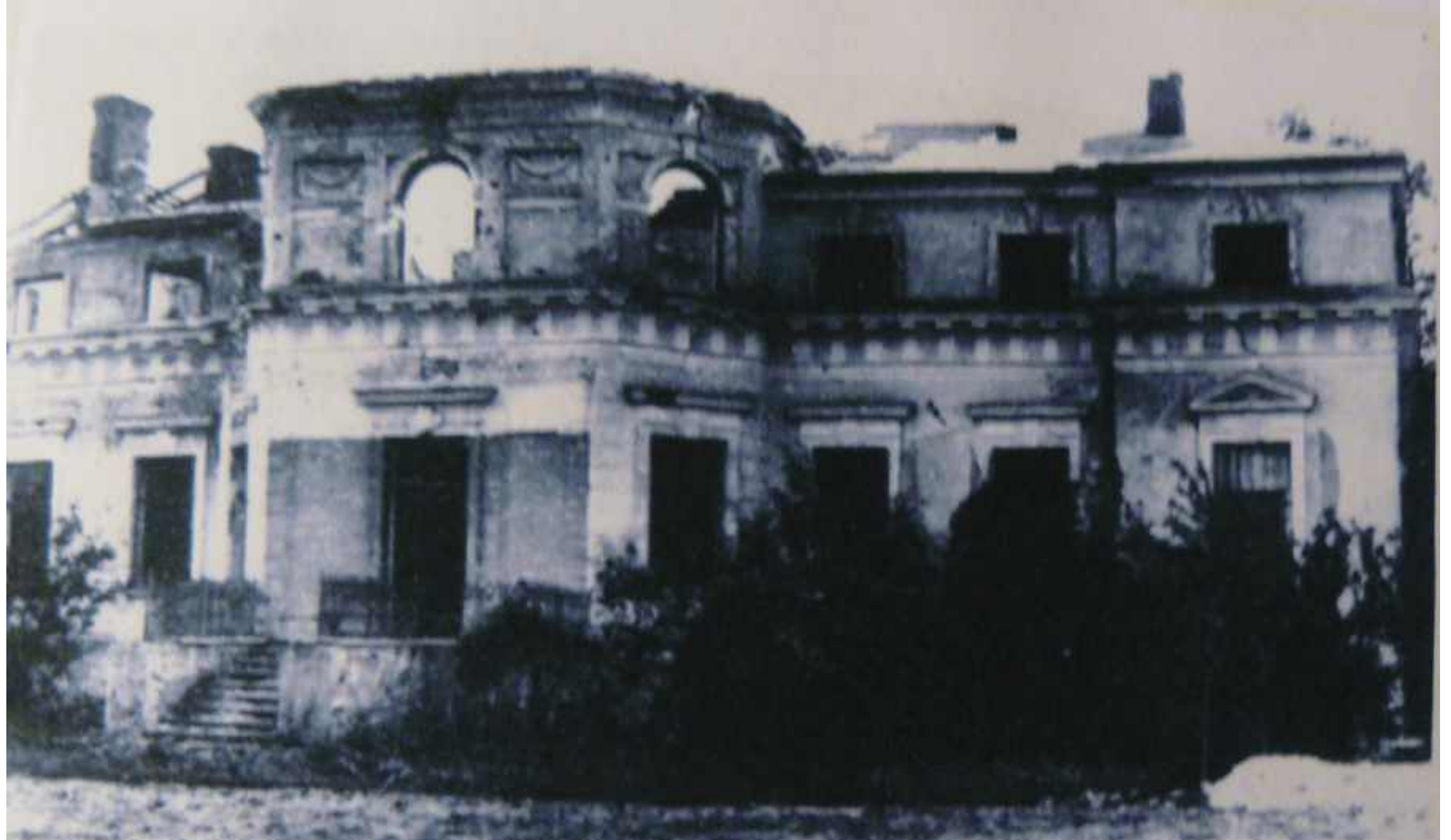
gospodarstwo rolne. Jak napisał Marek Zieliński, zapewne wtedy powstała tu oficyna, spichlerz folwarczny i kuźnia. W 1811 r. po śmierci Ludwika Gutakowskiego, majątek odziedziczył jego syn Wacław. W 1839 r., po skonfiskowaniu Góry przez carski rząd, w górskim pałacu urzędowali zwierzchnicy cerkwi prawosławnej, a majątek przekształcono w „Dobra Rządowe Góra”.

Podczas I wojny światowej pałac w Górze został zbombardowany. Zakupił go od władz okupacyjnych miejscowy właściciel ziemski. Po odzyskaniu niepodległości polskie państwo rozpoczęło odbudowę zabytku i przeznaczyło go na siedzibę uruchomionej w 1933 r. – „Państwowej Szkoły Rolniczej Żeńskiej w Willi Górze”.

Olga Gajda

W kolejnych numerach „TiO” przedstawimy kolejne ciekawostki o zabytkach w Górze. Pod adresem olga-gajda@wp.pl czekamy również na opinie czytelników i wspomnienia związane z pałacem oraz jego otoczeniem.

Zdjęcia ruin z „Projektu rewitalizacji ruin dworców i zespołów pałacowych położonych w powiecie legionowskim”



Elewacja pałacu (od strony obecnego jeziora Góra) tuż po II wojnie światowej

KSIĄŻĘ STANISŁAW PONIATOWSKI – BRATANEK KRÓLA

Stanisław Poniatowski herbu Ciołek urodził się w Warszawie. Żył w latach 1754 – 1833. Jego rodzicami byli Apolonia Ustrzycka i Kazimierz Poniatowski (brat ostatniego króla Polski). Po 1772 r. studiował przez 8 miesięcy w Cambridge. Stopniowo powiększał swój stan posiadania. Był właścicielem dóbr z ośrodkiem w Górze i Nowym Dworze; wsi Kamion, Grochów, Gosław, Kawęczyn; starostwa korsuńskiego i winnickiego, Horochowa. Po rozbiorach Polski sprzedał swój dotychczasowy majątek i wyjechał do Włoch. Poślubił Cassandrę Luci, szewcową, która często była bita przez pierwszego męża. W latach 1820-1833 był właścicielem kilku wili w: Toskanii, Florencji, Livorno oraz nieopodal Sieny. Pochowany jest w kościele Św. Marka we Florencji. Nagrobek ufundowany przez potomków przypomina o jego zasługach w oczyszczaniu chłopów.



Gminna Spółdzielnia Samopomoc Chłopska w Nasielsku SPRZEDA

DZIAŁKI POŁOŻONE W DZIELNICY PRZEMYSŁOWEJ W PIEŚCIROGACH STARYCH PRZY UL. HETMAŃSKIEJ

działka 53-338/1 o powierzchni 5759 mkw KW 2151 działka 53-334/4 o powierzchni 1904 mkw KW 794

cena wywoławcza 120 PLN/mkw netto

Oferty prosimy składać: bezpośrednio w biurze GS Nasielsk, ul. Warszawska 2

pocztą na adres: Gminna Spółdzielnia Samopomoc Chłopska w Nasielsku, 05-190 Nasielsk ul. Warszawska 2
lub e-mailem gs@gsnasielsk.pl

Więcej szczegółów – tel. +48 697 446 332



Wybielająca pasta do zębów z węglem drzewnym i ziołami Tajgi

Poczuj oddech syberyjskiej tajgi! Tajga – to słowo ma w sobie coś mistycznego. To bezładne drzemiące lasy, które ciągną się przez setki kilometrów. To surowe warunki, gdzie różnica temperatur osiąga około 100 stopni. Już wiesz, że w tajdze rosą i przeżywają najsilniejsi i przystosowani do tych warunków przedstawiciele flory. W tajdze można odnaleźć naprawdę wyjątkowe rośliny, które mają ogromną moc.

Naturalnie biały uśmiech - Czarna pasta = białe zęby

Ziołowa pasta do zębów pomoże przywrócić naturalną biel zębów, starannie usunie osad z kawy, herbaty i papierosów. Odświeży również oddech i jest odpowiednia do stosowania przy nadwrażliwości dziąseł **NIE ZAWIERA FLUORU**

Uśmiechaj się częściej i szerzej, bo masz ku temu wiele powodów! Jednym z nich jest Twój śnieżnobiały uśmiech! Jeśli tak nie jest, to popraw sytuację używając wybielającej pasty do zębów z serii produktów Dr. Taiga. Wybielająca pasta do zębów z węglem drzewnym i ziołami tajgi ma intensywny czarny kolor, a jej regularne stosowanie pomoże przywrócić naturalny odcień zębów. Dzięki zawartości **węgla drzewnego** i innych składników pasta: - delikatnie czyści zęby - pomaga przywrócić naturalną biel zębów - starannie usuwa osad z kawy, herbaty i papierosów - odświeża oddech - jest odpowiednia do stosowania przy nadwrażliwości dziąseł Składniki przywracające naturalnie biały uśmiech

Żel krzemionkowy – łagodny nowoczesny środek ścierający, który nie rysuje szkliwa, a jednocześnie zapewnia lepsze właściwości czyszczące i polerujące. Sproszkowany węgiel drzewny – bezpiecznie wybiela szkliwo, usuwa osad nazębny z kawy, herbaty i papierosów, zapobiega powstawaniu kamienia nazębnego.

Srebro koloidalne – hamuje rozwój bakterii. **Wyciąg z bergonii** – ma działanie wiążące przy problemach z tkankami przyzębia. **Wyciąg z szalwii** – ma działanie przeciwbakteryjne i wzmacniające, sprzyja likwidacji stanów zapalnych. **Wyciąg z jałowca** to naturalny „sterylizator” o silnych właściwościach aseptycznych, który odświeża oddech. Odpowiednia do codziennego stosowania. Jednym z najbardziej powszechnych problemów estetycznych, z którymi borykają się różne warstwy społeczne, jest zmiana koloru zębów (fachowo nazywana dyskoloryzacją). Istnieje wiele przyczyn tego problemu: nieprawidłowa pielęgnacja, szkodliwe używki, stosowanie niektórych leków, spożywanie niektórych pokarmów i napojów.

Barwniki mogą przenikać do szkliwa zębów i powodować zmianę ich koloru. Przy codziennej higienie można nieco rozjaśnić szkliwo (usuwamy wówczas warstwę powierzchniową osadu i barwniki). Najczęściej jednak przy podobnych problemach stosuje się pasty wybielające. Wielu producentów używa do rozjaśniania silnych dodatków ścierających (z twardymi cząsteczkami). Duże cząsteczki oznaczają większe ścieranie, lepsze właściwości czyszczące i więcej uszkodzeń twardych tkanek zębów. Ten wariant zakłada zatem mechaniczne ścieranie szkliwa i zębiny. Takie produkty nie są odpowiednie do codziennego

stosowania, a tym bardziej dla właścicieli wrażliwych zębów.

Wybielająca pasta do zębów z węglem drzewnym i ziołami tajgi od korporacji TianDe zapewnia delikatne mycie zębów! Dzięki zawartości łagodnych środków ścierających i sproszkowanego węgla drzewnego pasta oddziałuje na szkliwo maksymalnie łagodnie i jest odpowiednia do codziennego stosowania.

Szczoteczka do zębów „Węgiel bambusowy” to inteligentne akcesorium dla śnieżnobiałego uśmiechu! Białe zęby są dziś domeną nie tylko atrakcyjnego wyglądu, ale również są wskaźnikiem określonego poziomu życia i statusu człowieka. Kawa, herbata i inne używki mogą z czasem powodować nieładny żółtawy odcień nawet na naturalnie białych zębach. Regularne wizyty u stomatologa pomagają pozbyć się tego problemu, ale jak można zadbać o piękny uśmiech w domu? Za pomocą nowoczesnych kosmetyków do higieny jamy ustnej od TianDe! Wybielanie zębów było bardzo popularne już w starożytnym Rzymie, kiedy to używano do tego celu mocznika. Później zaczęto stosować wodę utlenioną. Dziś można przywrócić biel zębom za pomocą nowoczesnych naturalnych kosmetyków.

Szczoteczka do zębów „Węgiel bambusowy”: - łagodnie oczyszcza, poleruje szkliwo zębów i masuje dziąsła; - może być używana przy nadwrażliwości zębów i osłabionych dziąsłach; - usuwa nalot bakteryjny nawet w miejscach trudno dostępnych. Szczoteczka do zębów „Węgiel bambusowy” pozwoli Tobie znów uśmiechać się od ucha do ucha! Dlaczego jest tak skuteczna? Miękkie i cienkie włoski. Produkt ten na pewno polubią osoby cierpiące na nadwrażliwość



szkliwa, dla których każdy nacisk powoduje dyskomfort. Dzięki większej miękkości i mniejszej średnicy włoski nie powodują uszkodzeń zębów i wykonują swoje zadanie zupełnie bezboleśnie. Dostają się do najbardziej trudno dostępnych miejsc i dokładnie je czyszczą.

Dezynfekcja. Węgiel ma silne działanie przeciwbakteryjne, przywraca zębom naturalny biały kolor i pomaga pozbyć się nieprzyjemnego zapachu z ust. Szczoteczki można używać nawet przy problemach z nadwrażliwością zębów i dziąsłami, gdy higiena jamy ustnej powoduje uczucie bólu. Czarna szczoteczka do białych zębów, jak działa węgiel drzewny?

Węgiel drzewny: - „przyciąga” do siebie zanieczyszczenia; - delikatnie usuwa osad nazębny; - zapobiega powstawaniu kamienia nazębnego. Węgiel drzewny to wyjątkowy naturalny materiał, bardzo cenny i spełniający

wiele funkcji. Jak działa? Warstwa węglowa na włoskach bardzo dobrze wchłania produkty działalności życiowej bakterii. Ponadto węgiel działa też antyseptycznie, dlatego jama ustna po użyciu takiej szczoteczki zostaje całkowicie czysta, a nieprzyjemny zapach po prostu znika. Węgiel działa jak łagodny środek ścierający. Może usuwać nalot nazębny i pomaga przywrócić naturalny kolor szkliwa. Węgiel bambusowy to skuteczny i, co bardzo ważne, bezpieczny czynnik wybielający, który przywróci naturalnie biały uśmiech. Uśmiechaj się na zdrowie! Szczoteczka do zębów „Naturalny węgiel bambusowy” w połączeniu z pastą od TianDe to tandem, który zapewni Ci piękny uśmiech i świeży oddech. Masz swoją ulubioną pastę do zębów? Wypróbuj je wszystkie i dokonaj wyboru!

Niebiańska Doskonałość

ECO HARPOON Recycling Sp. z o.o.

ECO HARPOON - Recycling Sp. z o.o.
Częstków, Mazowiecki 328
05-152 Czersów
NIP 527-27-45-389
REGON 362569260

BEZPŁATNY
odbior duzych elektrosmieci!

Odbierzemy od Państwa - kuchenki, - chlodziarki,
- zmywarki, - telewizory, - pralki, itd.

ODBIERAJĄC DUŻE SPRZĘTY, ZABIERAMY RÓWNIĘŻ
DROBNE AGD, BATERIE

Masz pytanie? Zadzwoń
+48 725-155-155

Bezpłatny odbiór krok po kroku!

1. Dzwonisz pod numer +48 725-155-155
2. My rejestrujemy Twoje zlecenie
3. Oddzwaniamy w ciągu 3 dni w celu uzgodnienia terminu
4. Przyjeżdżamy, odbieramy i wyносimy!

KONTAKT: od poniedziałku do piątku 8:00-16:00
www.ecoharpoon.pl

WIECZNE ŚCIBOLENIE w wiecznej promocji (48)

Dzielny i nieskazitelny

Armia krzyżowców zbliża się do Jerozolimy. Od głównego korpusu odrywają się małe oddziały, by penetrować okolicę. Jednemu z nich przewodzi Tankred, rycerz bez skazy i zmy. Podczas penetracji spotyka świeżych przybyszów z Europy. Znajduje się wśród nich żona krzyżowca – dąży na spotkanie z małżonkiem, z którym rozstała się przed dwoma laty. Tankred gotów jest wprowadzić niewiastę do obozu, prosi jednak o zwłokę, gdyż rekonesans nie został zakończony. Ona, ogarnięta niecierpliwością, chce czym prędzej, najkrótszą drogą pośpieszyć do celu. Tankred, który mógłby zastosować przymus (co byłoby najrozsądniejsze), zgadza się na jej odejście. Stęskniona małżonka rusza w drogę sama; asysta kilku zbrojnych to tyle co kot napłakał. Nic wszakże nie zakłóca jej beztrudnej, armia przecież maszeruje niedaleko. Kobieta przepada, nikt jej więcej nie ujrzał.

Tankred po rozstaniu się z piękną damą czuje zadowolenie z siebie. Zapalał do niej zbyt wielką sympatią. Byłby rad nie rozstawać się z nią, asystować jej cały czas w drodze do głównych sił. Wyrzekł się tego. Skorzystał z jej uporu, by się wyrzec. Była to ze strony rycerza, będącego wcieleniem honoru i prawości, ucieczka przed niebezpieczeństwem popełnienia paskudnego grzechu. W jego pojęciu samo patrzenie z upodobaniem na tę piękność byłoby cudzołóstwem. Stąd rezygnacja. Zwyciężył samego siebie!

Tankred, taki jak go opisuje Zofia Kossak w *Krzyżowcach*, okazał się przeciwieństwem Mefistofelesa. Piekelnik w dramacie Goethego to siła dążąca do zła, a mimo woli sprawiąca dobro. Celem Tankreda było dobro. Taki był dobry, prawy, cnotliwy, że w rezultacie stało się zło. Do połączenia stęsknionych małżonków nie doszło. Cud-kobietę porwali Maurowie.

O tym prawiczku już kiedyś pisałem, było mi to potrzebne jako podsumowanie następującego wywodu w kwestii dobra i zła:

W *Dziejach jednego pociągu* mamy postać Niemca, od dawna zamieszkałego w Łodzi, a wciąż zło mówiącego po polsku. W jego wykonaniu jedno z polskich przysłów brzmi: „Nie to jest zło, co zło, bo i zło może być dobre.”

Ja z kolei okazuję się równie niezdarne cytując zdanie z niemieckiego dzieła. Chodzi o autoprezentację Mefistofelesa, który przedstawiając się Faustowi mówi – jak? „Jestem siłą, co pragnie zła, a wynika z tego dobro.” Ten odtworzony z pamięci cytat nie wydaje mi się trafny. Nie ma rady, trzeba sięgnąć do Goethego. Znalazłszy w książce wypowiedź Mefista dowiaduję się, że jest on częstką siły, co złego pragnie, a wciąż dobro stwarza. To brzmi o niebo (czy też o piekło) lepiej.

Zostałem pouczony przez Goethego, natomiast niezdarne Niemca poucza brat – o wiele zdolniejszy, jeśli



Książka opublikowana przez Wydawnictwo TiO. Do nabycia w księgarni „U Leszka” - Legionowo, Stefana Batorego 10

chodzi o naukę języka obcego. Od razu rozszyfrowuje bełkot i spokojnie oświeca braciarska: „Nie ma tego złego, co by na dobre nie wyszło.”

Ale bywa też, że dobro na zło wychodzi. Przykładem ten rycerz z powieści Zofii Kossak, uczestnik wyprawy krzyżowej. Podobała mu się pewna mężatka, więc żeby nie zgrzeszyć myślą (zgrzeszenie uczynkiem – nie do pomyślenia), pozwolił jej przyspieszyć powrót do męża, spełnić jej pragnienie – zamiast przeciwstawić się, zatrzymać ją przy sobie i podążyć do bazy wspólnie, kilka dni później, zapewniając podróżnicze bezpieczeństwo. Wyruszyła bez wystarczającej obstawy i ślad po niej zaginął.

A oto kłamra spinająca dwa powyższe kawałki, jeden nawiązujący do *Krzyżowców*, drugi do *Dziejach jednego pociągu*. W *Dziejach* znajdujemy przysłowie polskie: Nie ma złego, co by na dobre nie wyszło. Zaś fragment *Krzyżowców* można skwitować przysłowiem francuskim: Lepsze jest wrogiem dobrego. A.K.



25 V Niedziela

„ESTRADA MŁODYCH” Koncert Laureatów Konkursów Muzycznych PAŁACOWE SPOTKANIA Z MUZYKĄ

Wykonawcy:

Nina Bluj - skrzypce

Jan Brożek - fortepian

Zofia Gałązka - puzon

Barbara Jankowska - skrzypce

Antoni Niemoczyński - akordeon

Hanna Pawłowska - fortepian

Tomasz Rudolf - fortepian

Barbara Sikora - waltornia

Mieczysław Ziomek - fortepian

Kwartet Szymanowskiego:

Ilona Roman, Antoni Grajewski,

Leon Łunkiewicz, Krzysztof Maślanka - klarnety

godz. 13:00 WSTĘP WOLNY

WERNISAŻ WYSTAWY „Fotografie” Mariusz Gajewski

godz. 14:30 WSTĘP WOLNY



www.palacjablonna.pl

Znajdź nas na
facebook



NASZE WILKOWYJE

Uzależnienie

Uzależnienie, to znajdowanie przyjemności w czymś co ci szkodzi – powiedziała Klaudia łagodnie zabierając ostatnią flaszkę Mamrota. Sklep był już zamknięty i nie chciało się nam z nią kłócić. Jeden Mamrot w tę czy w tamtą różnicy nie robi. Ani ona nas zbawia, ani szkodzi. Najwyżej wkurza. Jak to Klaudia. Idealna polityczka. Wiecznie wzmrożona moralnie, najmądrzejsza z mądrych, na wszystko ma receptę, tylko że jej lekarstwa nieżyłowe, a ton piskliwy i denerwujący. Wzięła by się za politykę i byłby spokój. Z takimi genami szybko by wyładowała w Warszawie, a my byśmy nadal zgłębiali tajemnice wszechświata, ale po kawalku, bez pośpiechu i z przyjemnym szumkiem w głowie, co ma trzy odmiany: piwną, mamrotową i najradszą u nas – brendawkową. Wiem, słowo brzydkie, ale co zrobić – od obcych słów trudno jakoś zrobić ładnie po polsku. Wprawdzie ostatnio moda taka, żeby z polskich słów robić obce, ale to w miastach i w telewizji. U nas tylko Kinga z Klaudią tak gadają, a że najczęściej do siebie, to nikomu to nie przeszkadza.

„Sekretarzowa pogoniła sekretarkę do roboty, bo jemu się zdaje, że jak szefa nie patrzy, to znaczy, że roboty nie ma”. „U nas na uczelni tak samo: Jak tylko profesora wyjdzie na chwilę, to magistra i docenta nic nie robią”. Tu oczywiście zaczynała się dłuższa przemowa Klaudii, że Kinga nie kuma, że to nie to samo, bo sekretarek to facet czyli leń, a docenta i magistra mogą mieć po prostu swoje sprawy, których profesora z racji wieku nie rozumie.

Generalnie to nam się podobają te feminatywy, nawet jeśli na początku brzmią dziwnie. Taka na przykład gościni. Ja jestem gość, a Jola jest gościni, a nasze dzieciaki małe gostki. Kul. Albo gałgan i gałganna. Każda panna to gałganna... - to by się bardzo nadawało do moich piosenek. Ale skoro są feminatywy, to my żądamy facetów! Ja na przykład w weekendy jestem żonek, bo gotuję i sprzątam. I skoro jest pociotek, to żądamy też postryjka. Konieczny jest też wywrotek, betoniarek i śmieciarek. Bo przecież to do niczego nie podobne, że im większy samochód, tym bardziej żeńską ma nazwę!

Powołali my więc wilkowyjską komisję językową odpowiedzialną za parytet facetów w we współczesnej kulturze. Ta malpa, ten malp. Ten malpizson, ta malpizsona. Jak równo, to równo. Podoba nam się też ten kobiet, ten przekup i ten dziwek. A że w języku naszym ojczystym robienie słów jest łatwe i przyjemne, to nawet bez Mamrota szło nam jak z platką. A może z placki? To akurat było niejasne. Tak czy inaczej w języku naszym przepięknym wystarczy dodać co nieco z przodu i od razu pojawia się nowe słowo. Dziwek, wydziwek, przydziwek, zadziwek, podziwek, dodziwek... Przy czym z tym ostatnim trzeba ostrożnie, bo jak wypowiesz za wolno, z taka niewinną pauzą w środku, to można być źle zrozumianym, że to wezwanie do cudzołóstwa.

Trzeba też być konsekwentnym i jak w futbol grają faceci, to jest ten pilek, a jak kobity, to ta piłka i ta wykopa. A w siatkówce ta serwa i ta asa. Porządek trzeba też zrobić z anatomią, bo to niesprawiedliwe, że do kobiet należy zwykła noga, a do facetów mózg. Z kolei z jedzeniem jest w ogóle pokręcone, bo choć dla nas jest ziemniak, a dla kobit gruszka, to moje ulubione jabłko jest nie wiadomo dla kogo. No bajzel. Zero regul. Trzeba też zrobić porządek z porządkiem i wyjaśnić dlaczego to nie jest porządek, skoro większość facetów balagani.

Tak się nam to spodobało, że postanowiliśmy pracować ponad podziałami i zaprosiliśmy na laweczkę Klaudię i Kingę. Niech nam powiedzą, które facetowy brzmią dobrze, a które nie, bo przecież w końcu o to chodzi, żeby naszym kobitom się podobało, ale nadmierne ryzyko nie jest potrzebne, więc zanim pójdziemy z tym do naszych, lepiej sprawdzić na cudzych.

Ło rany! Ale to był błąd! The błąd – powiedziałby Anglik, bo o gorszy trudno. Raban się podniósł taki, że zrozumieli my, że uzależnienie bywa rzeczywiście niebezpieczne. Bo co tu gadać – są my uzależnieni od naszych kobit, uzależnieni totalnie, choć z przyjemnością, ale choćby my się nie wiadomo jak starali, nigdy nie wiadomo co ich doprowadzi do furii. I kiedy naszą żądzę poznania wezmą za kpinę z równouprawnienia. A wtedy żarty się kończą i żadnego równouprawnienia ni ma. Masz chłopie prze-rąbane co najmniej na tydzień. Niezależnie czy to przerąb czy przeręba – jeden przypał.

Pietrek



WESELA I PRZYJĘCIA POŚLUBNE TERMINY NA 2025



Zapraszamy: tel. 531 093 982; 507 104 572; 535 608 628

e-mail: info@palacjablonna.pan.pl



Burmistrz Miasta Pułtusk

Informuje, że został wywieszony na tablicy ogłoszeń w siedzibie Urzędu Miejskiego w Pułtusku (Rynek 41) oraz zamieszczony na stronie Biuletynu Informacji Publicznej tutaj. Urzędu jak również na stronie Urzędu Miejskiego w Pułtusku na okres 3 tygodni (licząc od dnia ukazania się niniejszego ogłoszenia w prasie) wykaz o przeznaczaniu do wydzierżawienia części działki nr ewid. 212/10, położonej w obrębie 14 miasta Pułtusk.

Pułtusk, dnia 29.04.2025 r.

ZGŁASZANIE AWARII I USZKODZEŃ ORAZ BIEŻĄCE INFORMACJE O AWARIACH I PRACACH PLANOWYCH

PGE Dystrybucja S.A Oddział Warszawa RE Legionowo zawiadamia, że planowana jest przerwa w dostawie energii elektrycznej dla odbiorców zamieszkałych: **TEL. 991**

POWIAT LEGIONOWSKI

Data	gmina, miejscowość nazwy i zakres numerowy ulic	Numer i nazwa stacji	Wyłączenia w godzinach
20.05.2025	Michałów-Reginów ul. Warszawska 1A, od 125 do 149 numery nieparzyste ul. Wczasowa	04-0204 (MICHAŁÓW WARSZAWSKA 4)	9:00-15:00
20.05.2025	Krubin Góra ul. Warszawska 1, 3, 5, 7 Janówek Pierwszy ul. Nowodworska od 1 do 17A ul. Wiosenna ul. Wiśniowa ul. Kwiatowa ul. Różana ul. Jaśminowa ul. Słoneczna	04-1162 (KRUBIN MBM), 04-0369 (KRUBIN BETONIARNIA), 04-1559 (JANÓWEK RSP), 04-0711 (KRUBIN 3), 04-1189 (KRUBIN 4), 04-1234 (KRUBIN 5), 04-0631 (KRUBIN 6), 04-0991 (JANÓWEK 1 OSIEDLE(KOŚCIOŁ)), 04-0710 (KRUBIN 2), 04-0057 (KRUBIN WIEŚ)	9:00-15:00
20.05.2025	Skubianka ul. Piwonii od 11 do 23 ul. Zegrzyńska od 126 do 126C ul. Nektaryni od 18 do 26 ul. Frezji od 1 do 26 ul. Bratka od 12 do 26	04-0438 (SKUBIANKA 1)	10:00-14:00
21.05.2025	Nieporęt ul. Zegrzyńska 1A ul. Wojska Polskiego 1A, 1B	04-0605 (NIEPORĘT TECHMAPROJEKT)	7:00-9:30
21.05.2025	Chotomów ul. Ojca Augustyna Kordeckiego od 7 do 31 ul. Dębowa ul. Kasztanowa ul. Cisowa ul. Rajska	04-0966 (CHOTOMÓW KORDECKIEGO)	8:00-13:00
21.05.2025	Nieporęt ul. Dworcowa PGW Wody Polskie Pompownia Nieporęt	04-0568 (NIEPORĘT POMPOWIA)	9:30-12:00
21.05.2025	Nieporęt ul. Brzozowa ul. Pszeniczna ul. Spokojna ul. Kwitnącej Wiśni ul. Zegrzyńska 7E, 8A-Z, 9, 9A, 10A	04-0912 (NIEPORĘT OŚ.DJ UL.ZEGRZYŃSKA)	12:00-14:30
21.05.2025	Nieporęt ul. Stokrotki ul. Maciejki ul. Rumiankowa 13A ul. Zegrzyńska 31E, 32, 33A, 34, 35	04-0821 (NIEPORĘT OSIEDLE MIESZKANIOWE)	14:30-17:00
21.05.2025	Nieporęt ul. Białego Bzu ul. Fiołkowa ul. Rumiankowa ul. Zegrzyńska od 13 do 19, 25, 26, 28, 29, 30, 30A-H, 32, 75	04-0652 (NIEPORĘT PARKING 1)	17:00-19:30
22.05.2025	Nieporęt ul. Zegrzyńska rogatki przejazdu	04-1126 (NIEPORĘT CPN)	7:00-9:30
22.05.2025	Zegrze Południowe ul. Warszawska 22A, 22B, Jednostka Wojskowa	04-0027 (ZEGRZE PŁD. WOJSKO1)	9:30-14:30
22.05.2025	Białobrzegi ul. Wojska Polskiego ul. Nieporęt ul. Wojska Polskiego od 2 do 11	04-0541 (NIEPORĘT OŚRODEK WISLA)	12:00-14:30
22.05.2025	Białobrzegi ul. Piława	04-0632 (NIEPORĘT PIŁAWA 1)	14:30-17:00
22.05.2025	Nieporęt ul. Zegrzyńska 10A-H	04-1248 (NIEPORĘT 7)	17:00-19:30
23.05.2025	Poddębnie ul. Promowa 17, 19, 21, 23, 25, 25A, 27, 27A ul. Wesola od 1 do 13 ul. Komornica ul. Promowa 6, 6A-Z	04-1510 (PODDEBIE 2)	8:30-14:30
23.05.2025	Józefów ul. Słonecznego Poranka ul. Główna od 1 do 23Z, od 1 do 51, 28, 48, 50, 56, 56A-C, 60, 60A, 60B, 63, 63A, 64, 65, 65A-D, 66, 67, 68, 70, 75, 75A-C, 87 ul. Strużńska od 1 do 29Z ul. Polnych Maków ul. Polnej Róży ul. Leśna Polana ul. Leśna ul. Leśne Osiedle ul. Poziomkowa ul. Piaskowa ul. Dzika ul. Objazdowa ul. Krótka ul. Malinowa ul. Dębowa od 1 do 10 ul. Migdałowa ul. Miodowa ul. Złota Kąty Węgierskie ul. Polna Droga ul. Akacjowa od 18 do 85 ul. Porannej Rosy ul. Marzycieli Stanisławów Drugi ul. Wolska od 13 do 159 ul. Malinowa ul. Kwiatowa ul. Gościnną ul. Zaciszna, ul. Gajowa ul. Łąkowa ul. Letnia ul. Radosna ul. Miętowa ul. Polna ul. Wiśniowa Legionowo ul. Polankowa ul. Grudzie 1, 3, 5, 7, 9, 9A, 9B, 11, 11A, 13, 15, 17, 19, 19A, 19B, 21, 21A, 36, 38, 38A, 40, 41, 41A-L, 42, 42A, 43, 43A-D, 44, 46, 46A, 49, 50, 50A-C, 52, 52A-F, 54, 58A, 58B ul. Wymarzona ul. Wspólna 3, 5, 7, 7A, 9, 11, 13, 15, 17, 19, 20A, 23, 27, 27A, 29, 31, 33, 35, 37, 38, 41, 43, 51, 51B-H Wola Aleksandra ul. Słowicza ul. Zaciszna ul. Wolska	04A0061 (SOLIDAS), 04-1660 (JÓZEFÓW SŁUPEK), 04-1223 (JÓZEFÓW AFRODYTA), 04-1286 (JÓZEFÓW GOLCE), 04-1808 (JÓZEFÓW), 04-1227 (JÓZEFÓW POZIOMKOWA), 04-0374 (STANISŁAWÓW 2 K/LEGIONOWA), 04-0021 (STANISŁAWÓW WOLA ALEKSANDRA 2), 04-0274 (JÓZEFÓW UNIWERSAL), 04-1085 (KĄTY WĘGIERSKIE 5), 04-0024 (STANISŁAWÓW WOLA ALEKSANDRA 3), 04-0416 (JÓZEFÓW 1), 04-0419 (STANISŁAWÓW WOLA ALEKSANDRA), 04-1157 (JÓZEFÓW 2 KOLONIA), 04-0485 (LEGIONOWO GRUDZIE 4)	9:00-15:00

Przerwy w dostawie energii elektrycznej spowodowane są koniecznością przeprowadzenia prac konserwacyjnych na urządzeniach energetycznych, za niedogodności przepraszamy

PRACA**szukam pracy**

- Dyplomowany ogrodnik podejmie prace pielęgnacyjne w ogrodzie, odchwaszczanie trawników, likwidowanie mchu z trawnika, opryski na krzewy, usługa profesjonalną podkaszarką. 602-234-237 LEG 53604

AUTO-MOTO**kupię**

- Kupię Każde Auto Osobowe Dostawcze Busy Motory Skuter Quady Kampery Oraz przyczepy Campingowe Natychmiastowy Odbiór Szybka Wycena Najlepsze Ceny na Rynku Zaświadczenia do Kasacji Mogą być bez opłat i z Opłatami Skorodowane Nie Na Chodzie oraz Ładne i w Pełni Sprawne 507-188-144 LEG 53603

SPORT i URODA

Dyrektor Samodzielnego Publicznego Zakładu Opieki Zdrowotnej - Zespołu Zakładów w Makowie Mazowieckim

ponownie ogłasza konkurs i zaprasza do składania ofert na stanowiska:

- Kierownika ds. opieki pielęgniarstwa Oddziału Internistyczno-Nefrologicznego z pododdziałem diabetologii, Stacji Dializ
- Kierownika ds. opieki pielęgniarstwa Oddziału Pediatrycznego,
- Kierownika ds. opieki pielęgniarstwa Bloku Operacyjnego,
- Kierownika ds. opieki położniczej Oddziału Ginekologiczno-Położniczego, Oddziału Neonatologicznego,
- Kierownika Zakładu Opiekuńczo -Leczniczego,
- Koordynatora zespołu pielęgniarek i ratowników medycznych SOR i DPD,

Szczegółowe informacje dotyczące konkursu znajdują się na stronie internetowej www.szpital-makow.pl, w zakładce Oferty pracy.

OBWIESZCZENIE**o wszczęciu postępowania**

Na podstawie art. 61 § 4 w związku z art. 10 § 1, art. 49 ustawy z dnia 14 czerwca 1960r. – Kodeks postępowania administracyjnego (tj. Dz.U. z 2024r., poz. 572) oraz art. 11d ust. 5 ustawy z dnia 10 kwietnia 2003r. o szczególnych zasadach przygotowania i realizacji inwestycji w zakresie dróg publicznych (tj. Dz. U. z 2024r., poz. 311)

Starosta Nowodworski zawiadamia,

że zostało wszczęte postępowanie administracyjne na wniosek **Wójta Gminy Czosnów** ul. Gminna 6, 05-152 Czosnów z dnia **01.04.2025r.** uzupełnionego w dniu **30.04.2025r.** znak: AB.6740.160.2025 w sprawie zezwolenia na realizację inwestycji drogowej polegającej na „**Budowie drogi gminnej – ul. Sosnowej (mpzp:KDD-4) na odcinku od drogi gminnej nr 240121W – ul. Akacjowej do drogi wewnętrznej – ul. Sosnowej w m. Kaliszki, gm. Czosnów**” obejmującej niżej wymienione działki ewidencyjne: jednostka ewidencyjna: 141402_2, obręb 0019-Kaliszki,

dz. ewid. nr: **92/3, 94/7, 93/13, 95/2, 105/8, 107/15, 109/5, 110/4, 111/3, 113/3, 88/10 (88/12, 88/13), 88/11 (88/14, 88/15), 89/12 (89/13, 89/14), 90/11 (90/16, 90/17), 91/19 (91/23, 91/24), 92/4 (92/7, 92/8), 94/8 (94/9, 94/10), 93/14 (93/17, 93/18), 95/3 (95/5, 95/6), 97/1 (97/3, 97/4, 97/5), 96/4 (96/5, 96/6, 96/7), 99/1 (99/2, 99/3, 99/4), 101/3 (101/6, 101/7, 101/8), 102/3 (102/5, 102/6, 102/7), 103/3 (103/5, 103/6, 103/7), 104/2 (104/3, 104/4, 104/5), 114/2 (114/3, 114/4, 114/5), 115/2 (115/3, 115/4, 115/5), 116/2 (116/3, 116/4, 116/5), 117/10 (117/21, 117/22), 117/19 (117/23, 117/24), 117/16 (117/25, 117/26), 117/11 (117/27, 117/28, 117/29), 118/2 (118/8, 118/9, 118/10), 118/5 (118/11, 118/12, 118/13), 119/4 (119/7, 119/8, 119/9).**

(numery w nawiasach oznaczają numery działek przed podziałem, pogrubionym drukiem zaznaczono działki przeznaczone pod inwestycję drogową).

Określenie nieruchomości lub ich części, z których korzystanie będzie ograniczone w związku z przebudową innych dróg publicznych:

jednostka ewidencyjna: 141402_2, obręb 0019-Kaliszki, dz. ewid. nr: **68/6.**

Pouczenie

Zgodnie z art. 10 §1 ustawy z dnia 14 czerwca 1960 roku Kodeks postępowania administracyjnego (tj. Dz.U. z 2024r., poz. 572) - Organy administracji publicznej obowiązane są zapewnić stronom czynny udział w każdym stadium postępowania, a przed wydaniem decyzji umożliwić im wypowiedzenie się co do zebranych dowodów i materiałów oraz zgłoszonych żądań. W związku z powyższym, informuje się strony, że w terminie 7 dni od dokonania zawiadomienia, mogą zapoznać się z aktami sprawy, uzyskać wyjaśnienia w sprawie, zgłaszać uwagi i zastrzeżenia oraz składać wnioski w Wydziale Architektury i Budownictwa Starostwa Powiatowego w Nowym Dworze Mazowieckim, ul. I. Paderewskiego 1B w godzinach pracy urzędu: poniedziałek w godz. 8⁰⁰-17⁰⁰, wtorek-czwartek w godz. 8⁰⁰-16⁰⁰, piątek w godz. 8⁰⁰-15⁰⁰.

Jednocześnie zawiadamiam, że zgodnie z art. 49 ustawy z dnia 14 czerwca 1960r. Kodeks postępowania administracyjnego (tj. Dz. U. 2024r. poz. 572) zawiadomienie stron postępowania uważa się za dokonane **po upływie 14 dni od dnia publicznego ogłoszenia** w Starostwie Powiatowym w Nowym Dworze Mazowieckim przy ul. I. Paderewskiego 1B, w Urzędzie Gminy Czosnów przy ul. Gminnej 6, urzędowych publikatorach teleinformatycznych – Biuletynie Informacji Publicznej w/w urzędów, a także w prasie lokalnej „Tygodnik Nowodworski.

Z up. STAROSTY
-/Andrzej Pacocha
WICESTAROSTA

TURYSTYKA**USŁUGI****remont i budowa**

- Malowanie, tapetowanie osobiście, solidnie 694-065-757 LEG 53577



ZŁOTA RĄCZKA - usługi budowlane, hydrauliczne, elektryka, mniejsze i większe remonty. Szybko, tanio i solidnie. Referencje. 735953829 LEG 53589

ogrodnicze

WYCINKA DRZEW METODĄ ALPINISTYCZNĄ
-SEKCYJNA WYCINKA DRZEW
-PRZEŚWIETLANIE KORON DRZEW
-USUWANIE DRZEW GŁAZI KONARÓW
-USŁUGI REKABIM, ZAKRĄŻANIE GAŁEZI
698 991 470
Z PODNOŚNIKA • MIĘSCA TRUDNO DOSTĘPNE • PROFESJONALNIE

LEG 53176

inne

- Anteny, usługi RTV, domofony, wideofony, alarmy. 608630582** LEG 53592
- Meble na wymiar - kuchnie, szafy, garderoby. Wymiana blatów i frontów kuchennych.** Tel. 694530408, dariusz.kowalski@m-c-k.pl LEG 53602



PROFESJONALNE NISZCZENIE I UTYLIZACJA DOKUMENTÓW
PRZYJEŻDZAMY PO DOKUMENTY
VICTORIA-RECYCLING
Tel. **604 913 993**

PROFESJONALNE NISZCZENIE I UTYLIZACJA DOKUMENTÓW. VICTORIA-RECYCLING. PRZYJEŻDZAMY PO DOKUMENTY Tel. 604 913 993 LEG 53578



ROBERT
WYNAJEM I USŁUGI PODNOŚNIKÓW KOSZOWYCH
602 86 57 86
www.robert.media.pl
Wynajem i usługi podnośnikiem koszowym. Tel. 602 86 57 86, www.robert.media.pl LEG 53551

BIZNES

NIERUCHOMOŚCI

sprzedam działkę



Sprzedam działkę budowlaną w Chotomowie 4651 m², dojazd od ul. Gdańskiej. Działka objęta jest planem zagospodarowania przestrzennego. Teren ten jest oznakowany MN - dopuszczona jest zabudowa mieszkaniowa jednorodzinna, domy wolnostojące i bliźniacze, dopuszczona jest również działalność usługowa, nie uciążliwa dla środowiska. Na działce są młode drzewka (samosiejki) i kilka starszych dębów i sosen. Można zbierać prawdziwki. Działka od strony wschodniej sąsiaduje z łąką. Położenie, drzewa i rozmiar terenu dają tu przyjemne poczucie bycia na uboczu, w przyrodzie; a jednocześnie stacja, usługi, czy inne domy mieszkalne są bardzo blisko. Do stacji kolejowej 10 min. piechotą lub 3 min. samochodem. Do Warszawy 35min. samochodem. Do Jeziora Zegrzyńskiego 20min samochodem. Cena 280 zł za m²
Tel 502055002
LEG 53600

kupię nieruchomości

Kupię mieszkanie, może być do remontu lub zadłużone, w Legionowie lub Nasielsku. Pomogę w procedurach. Tel 504 285 806
LEG 53574

do wynajęcia



Lokal w legionowskim RYNKU Lokal użytkowy w bardzo dobrej lokalizacji. Klimatyczna piwnica (dwa poziomy) - łączna powierzchnia ok 80 m² - w centrum Legionowa przy historycznym rynku. Wejście do pomieszczenia po schodkach przy ciągu komunikacyjnym ul. Rynek. W lokalu wcześniej funkcjonował pub, aktualnie salom kosmetyczny. W pomieszczeniu można również urządzić sklep, winiarnię, salon spa, kwiaciarnię, itp., itd. idealne miejsce dla barber-a. Tel. kontaktowy 601 30 85 91
<http://toiowo.eu/legionowo-do-wynajecia-lokal-uzytkowy-przy-ulicy-rynek-2/>
LEG 53599

Wynajmę pokój w Legionowie.
502 029 326
LEG 53538

poszukuję do wynajęcia

■ Szukam do wynajęcia niedrogię kawalerki w Legionowie. 786 846 259
LEG 53584

ROLNICTWO

sprzedam

■ JAJA WIEJSKIE OD KUR GRZEBIĄCYCH Tel. 728 366 774 ul. Małoleśka 26, Nieporęt. Możliwość dowozu lub odbioru w Legionowie, 22 784 69 72.
LEG 53576

UROCZYSTOŚCI

organizacja imprez



■ Parodysta, wodzirej, konferansjer, animator kultury, półfinalista programu „Mam talent” - tanio, solidnie - Legionowo i okolice 791833101
LEG 53575



■ RESTAURACJA LEGIONOWSKA; chrzciny, komunie, stypy, urodziny, uroczyste obiady, romantyczne kolacje, catering. Tel. 505-360-809, www.legionowska.pl
LEG 53178

nadaj DROBNE na stronie www.nadajdrobne.pl

KUPON NA DROBNE ZA 1 GROSIAK

WYPELNIJ Drukowanymi literami wpisując w kratkę jedną literę robiąc odstęp między wyrazami

SZUKAM PRACY	O	D	D	A	R	M	O	D	A	R	M	O	D	A	R	M	O	D	A	R	M	O	D	A	R	M	O	D	A	R	M	O	D	A	R	M	O	D	A	R	M	O	D	A	R	M	O	D	A	R	M	O	D	A	R	M	O	D	A	R	M	O	D	A	R	M	O	D	A	R	M	O	D	A	R	M	O	D	A	R	M	O	D	A	R	M	O	D	A	R	M	O	D	A	R	M	O	D	A	R	M	O	D	A	R	M	O	D	A	R	M	O	D	A	R	M	O	D	A	R	M	O	D	A	R	M	O	D	A	R	M	O	D	A	R	M	O	D	A	R	M	O	D	A	R	M	O	D	A	R	M	O	D	A	R	M	O	D	A	R	M	O	D	A	R	M	O	D	A	R	M	O	D	A	R	M	O	D	A	R	M	O	D	A	R	M	O	D	A	R	M	O	D	A	R	M	O	D	A	R	M	O	D	A	R	M	O	D	A	R	M	O	D	A	R	M	O	D	A	R	M	O	D	A	R	M	O	D	A	R	M	O	D	A	R	M	O	D	A	R	M	O	D	A	R	M	O	D	A	R	M	O	D	A	R	M	O	D	A	R	M	O	D	A	R	M	O	D	A	R	M	O	D	A	R	M	O	D	A	R	M	O	D	A	R	M	O	D	A	R	M	O	D	A	R	M	O	D	A	R	M	O	D	A	R	M	O	D	A	R	M	O	D	A	R	M	O	D	A	R	M	O	D	A	R	M	O	D	A	R	M	O	D	A	R	M	O	D	A	R	M	O	D	A	R	M	O	D	A	R	M	O	D	A	R	M	O	D	A	R	M	O	D	A	R	M	O	D	A	R	M	O	D	A	R	M	O	D	A	R	M	O	D	A	R	M	O	D	A	R	M	O	D	A	R	M	O	D	A	R	M	O	D	A	R	M	O	D	A	R	M	O	D	A	R	M	O	D	A	R	M	O	D	A	R	M	O	D	A	R	M	O	D	A	R	M	O	D	A	R	M	O	D	A	R	M	O	D	A	R	M	O	D	A	R	M	O	D	A	R	M	O	D	A	R	M	O	D	A	R	M	O	D	A	R	M	O	D	A	R	M	O	D	A	R	M	O	D	A	R	M	O	D	A	R	M	O	D	A	R	M	O	D	A	R	M	O	D	A	R	M	O	D	A	R	M	O	D	A	R	M	O	D	A	R	M	O	D	A	R	M	O	D	A	R	M	O	D	A
--------------	---	---	---	---	---	---	---	---	---	---	---	---	---	---	---	---	---	---	---	---	---	---	---	---	---	---	---	---	---	---	---	---	---	---	---	---	---	---	---	---	---	---	---	---	---	---	---	---	---	---	---	---	---	---	---	---	---	---	---	---	---	---	---	---	---	---	---	---	---	---	---	---	---	---	---	---	---	---	---	---	---	---	---	---	---	---	---	---	---	---	---	---	---	---	---	---	---	---	---	---	---	---	---	---	---	---	---	---	---	---	---	---	---	---	---	---	---	---	---	---	---	---	---	---	---	---	---	---	---	---	---	---	---	---	---	---	---	---	---	---	---	---	---	---	---	---	---	---	---	---	---	---	---	---	---	---	---	---	---	---	---	---	---	---	---	---	---	---	---	---	---	---	---	---	---	---	---	---	---	---	---	---	---	---	---	---	---	---	---	---	---	---	---	---	---	---	---	---	---	---	---	---	---	---	---	---	---	---	---	---	---	---	---	---	---	---	---	---	---	---	---	---	---	---	---	---	---	---	---	---	---	---	---	---	---	---	---	---	---	---	---	---	---	---	---	---	---	---	---	---	---	---	---	---	---	---	---	---	---	---	---	---	---	---	---	---	---	---	---	---	---	---	---	---	---	---	---	---	---	---	---	---	---	---	---	---	---	---	---	---	---	---	---	---	---	---	---	---	---	---	---	---	---	---	---	---	---	---	---	---	---	---	---	---	---	---	---	---	---	---	---	---	---	---	---	---	---	---	---	---	---	---	---	---	---	---	---	---	---	---	---	---	---	---	---	---	---	---	---	---	---	---	---	---	---	---	---	---	---	---	---	---	---	---	---	---	---	---	---	---	---	---	---	---	---	---	---	---	---	---	---	---	---	---	---	---	---	---	---	---	---	---	---	---	---	---	---	---	---	---	---	---	---	---	---	---	---	---	---	---	---	---	---	---	---	---	---	---	---	---	---	---	---	---	---	---	---	---	---	---	---	---	---	---	---	---	---	---	---	---	---	---	---	---	---	---	---	---	---	---	---	---	---	---	---	---	---	---	---	---	---	---	---	---	---	---	---	---	---	---	---	---	---	---	---	---	---	---	---	---	---	---	---	---	---	---	---	---	---	---	---	---	---	---	---	---	---	---	---	---	---	---	---	---	---	---	---	---	---	---	---	---	---	---	---	---	---	---	---	---	---	---	---	---	---	---	---	---	---	---	---	---	---	---	---	---	---	---	---



Otwarcie muzeum papieskiego

PŁOCIUSZEK

Zacznijmy od westchnienia: JAK TEN CZAS LECI! 23 maja Specjalny Ośrodek Szkolno-Wychowawczy w Pułtusku będzie obchodził 20. rocznicę nadania imienia Anny Karłowicz (ur. w 1964 zmarła w 2004). A. Karłowicz była kobietą o wielkim sercu i szlachetnej osobowości. Serdeczną, życzliwą, cierpliwą, oddaną pracy z dziećmi specjalnej troski. Pochodziła z gminy Winnica. Absolwentka LO im. Piotra Skargi. Ukończyła Wyższą Szkołę Pedagogiki Specjalnej im. M. Grzegorzewskiej. Dyrektorką SOSW została w 1999 roku. I na stanowisku szefowej OŚRODKA, i jego nauczycielki dała się poznać jako osoba kreatywna, dbająca o rozwój SOSW i dobro jego wychowanków. Jubileuszowa uroczystość wpisze się w obchody DNIA PATRONA OŚRODKA.

Jak widać, ważne spotkania szkolne chodzą parami. 23 maja odbędzie się również kolejny, bo szósty już



Anna Karłowicz

POWIATOWY FESTIWAL LEKTUR SZKOLNYCH – MAGIA KSIĄŻKI. Znamy ów festiwal, jurorujemy w nim i z całą odpowiedzialnością podajemy, że jest na co popatrzeć. Scenki z lektur szkolnych prezentowane

przez uczniów szkół gminnych i powiatowych to wręcz teatralne spektakle. Dodajmy, że festiwal to dzieło PSP 4 im. Ireny Szewińskiej.

No to mamy zwycięzcę w MAM TALENT, swojaka



To naprawdę fajne foto, barwne, wesołe. To obraz z dawnych DNI PUŁTUSKA, kiedy to korowody MATEUSZOWE budziły szczyry podziw pułtuszczań. To były czasy, kiedy i młodzież, i przedszkolaki, i dorośli dbali o swój korowodowy wizerunek, podkreślając tym samym odświętność DNI MIASTA. GMD

ze Świercz, to fenomenalny Leśnik, Krystian Leśnik, trzynastolatek o talencie jak ze Świercz do Nowego Jorku. Jego telewizyjny występ oczarował jury, widownię (owacja na stojąco) i Polaków, o mieszkańcach gminy Świercze nie wspomniemy, bo to oczywista oczywistość. Krystian – chłopak z talentem i charyzmą - otrzymał za zwycięstwo w MAM TALENT 300 tysięcy złotych. Należało mu się jak Narew Pułtuskowi!!!

A teraz o prozie życia w małym nowoczesnym miasteczku z tradycjami (nie my wymyśliśmy to śmieszne określenie). Pułtuszczań wciάζεται narzekają na brak ulicznych ławek, przodują w tym słusznym narzekaniu seniorzy, którzy niosą na swoich plecach wiele dziesiątek lat, też na brak koszy na śmieci, na zaśmiecenie ulic i zapiaszczenie jezdni. Na zaśmiecenie ogrodzonych przestrzeni prywat-

nich, niezagospodarowanych. Niestety, mało w nas kultury – rzucały śmieci, gdzie chcemy, a szczególnie widoczne to bezholowie na ulicy Daszyńskiego, na ogrodzonym placu przy schodach prowadzących do parku osiedlowego na WIDOK. Smutne to i niesmaczne jak niedoprawione danie. Nawet chamskie, aż się chce zacytować, co wyczytaliśmy z własnego ZAPISNIKA: Rzygłem, pierdłem, wysłem, bo chamstwa nie znoszę.

W PSP w Płocochowie otwarte zostało SZKOLNE MUZEUM JANA PAWŁA II. Sukces w konkursie ogłoszonym przez płocochowską szkołę im. JP II (FLAGA PAPIESKA) odnieśli trzecioklasiści z Zespołu Szkół nr 2 z Oddziałami Integracyjnymi – Miłosz Kamiński i Pola Turos. Miłosz otrzymał pierwszą nagrodę, Pola drugą. Nasze gratulacje (zdjęcia ze szkolnego FB).

Tegoroczna pułtуска NOC MUZEÓW to BYŁ SZTOS, to coś niesamowicie fantastycznego. Przyszła do nas historia, przyszła wiedza i rozrywka. Noc odbywała się w różnych płaszczyznach – w niemieckim bunkrze bojowym, w Muzeum Regionalnym, w wieży ratuszowej i zamkowej, w kuźni pod zamkowym mostem arkadowym, w piwnicach ratuszowych, w ARCHIWUM, w MCKiS, w kinie (wieczór filmowy). Dorośli i dzieci mieli możliwość spotkania się na warsztatach, w obozowisku wojów, też z samym Bolesławem Chrobrym... Naprawdę, tak pięknej, owocnej w emocje i przeżycia NOCY MUZEÓW jeszcze w mieście nad błękitną Narwią nie widziano.

I oto nagroda dla tych, co to przeczytali PŁOCIUSZEK do końca, a szczególnie dla gospodyń domowych: Jak nie masz co wymyślić na obiad, to nawymyślaj mężowi.

GMD



Otwarcie muzeum papieskiego



Pułtуска noc muzeów

REDAKCJA – 661 923 317, 512 405 978

KAROL

NAWROCKI

*Розмови з
Мінським
Леонідом!
Карол*

KAROLNAWROCKI2025.pl

**Obywatelski kandydat na Prezydenta RP
Popierany przez Prawo i Sprawiedliwość**

Materiał KW Kandydata na Prezydenta RP Karola Nawrockiego



Program Czyste Powietrze to dla mieszkańców szansa na poprawę efektywności energetycznej domów oraz wymianę nieefektywnych źródeł ciepła. Niestety, to także pole działania dla nieuczciwych firm, które nadużywają zaufania beneficjentów, oferując „darmowe” doradztwo, wyłudając pełnomocnictwa i narzucając zawyżone ceny usług oraz urządzeń. **Działania te często odbywają się z nieuprawnionym użyciem logotypów programu i instytucji publicznych, co wprowadza mieszkańców w błąd.**

Przypominamy, że jedynymi oficjalnymi operatorami programu Czyste Powietrze są gminy oraz wojewódzkie fundusze ochrony środowiska i gospodarki wodnej (WFOŚiGW).

Prywatne firmy i osoby nie mają prawa przedstawiać się jako partnerzy ani posługiwać się logotypami programu Czyste Powietrze, Narodowego Funduszu Ochrony

Tylko gminy i WFOŚiGW są operatorami programu Czyste Powietrze

Środowiska i Gospodarki Wodnej (NFOŚiGW) i Ministerstwa Klimatu i Środowiska (MKiŚ).

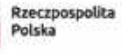
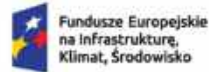
Gmina, jako kluczowy partner programu, powinna reagować na przypadki podszywania się pod instytucje publiczne, a także informować mieszkańców o ryzykach związanych z wyborem wykonawców, którzy namawiają do podpisywania umów w ramach programu Czyste Powietrze.

Apelujemy o ostrożność wobec podmiotów, które powołują się na współpracę z NFOŚiGW czy MKiŚ. Zalecamy

również, aby wszystkie spotkania związane z programem organizowane na terenie gminy były uprzednio weryfikowane pod kątem wiarygodności organizatora oraz prezentowanych treści. Pomieszczenia powinny być udostępniane wyłącznie firmom sprawdzonym, a wszelkie wątpliwości powinny być zgłaszane do NFOŚiGW i WFOŚiGW.

Tylko aktywna postawa gminy pozwoli skutecznie chronić mieszkańców przed nadużyciami i wspierać wiarygodność programu.

Inf. Zespół Doradców Energetycznych



Duże pieniądze dla Gajda med

Na co je przeznacza?

Centrum Medyczne GAJDA-MED Sp. z o.o. realizuje Projekt grantowy pn. „Wsparcie podstawowej opieki zdrowotnej (POZ)”, na podstawie umowy zawartej z Narodowym Funduszem Zdrowia. Projekt dofinansowany jest ze środków Europejskiego Funduszu Rozwoju Regionalnego w ramach Programu Fundusze Europejskie na Infrastrukturę, Klimat, Środowisko 2021–2027.

Całkowita wartość Projektu to 1 250 000 000,00 zł, z czego wysokość wkładu Funduszy Europejskich wynosi 996 375 000,00 zł.

Centrum Medyczne GAJDA-MED Sp. z o.o. na realizację Przedsięwzięcia otrzymało granty w wysokości:

- Poradnia Lekarza POZ – Pułtusk – 434 806,40 zł,
- Poradnia Lekarza POZ – Gołymin Ośrodek – 93 991,20 zł,
- Gabinet Lekarza POZ w Różanie – 46 429,80 zł,

- Poradnia Lekarza POZ w Konopkach – 69 433,20 zł,
- Poradnia Lekarza POZ w Niedzborzu – 60 554,20 zł,
- Poradnia Lekarza POZ – Sońsk – 60 060,60 zł,
- Poradnia Lekarza POZ w Szulborzu Wielkim – 91 389,60 zł.

W ramach otrzymanych środków zakupiony zostanie sprzęt diagnostyczny oraz przeprowadzone zostaną prace remontowo-modernizacyjne w celu dostosowania infrastruktury do potrzeb pacjentów. Zakres rzeczowy projektu obejmuje m.in. zakup aparatów USG, EKG oraz wyposażenia gabinetów, a także odświeżenie i modernizację pomieszczeń POZ, w tym stworzenie komfortowych i dostępnych przestrzeni dla pacjentów.

Projekt jest skierowany do wszystkich podmiotów wykonujących działalność leczniczą, posiadających umowę z NFZ o udzielanie świadczeń w ramach POZ, a z jego

efektów będą mogli korzystać pacjenci placówki.

Celem projektu jest zwiększenie dostępności do świadczeń POZ działających na obszarach słabiej rozwiniętych gospodarczo i terenów wiejskich oraz obszarów zagrożonych utratą/ograniczeniem dostępu do POZ, poprzez udzielenie odpowiedniego wsparcia w zabezpieczeniu tych podmiotów w niezbędny sprzęt, w tym sprzęt diagnostyczny.

Efekty realizacji projektu:

- wzrost dostępności do podstawowych i specjalistycznych usług zdrowotnych,
- lepsza ochrona zdrowia i dobrostanu obywateli przed zagrożeniami i negatywnymi skutkami związanymi ze środowiskiem,
- poprawa jakości świadczonych usług zdrowotnych i wzmocnienie odporności systemu medycznego.

Okres realizacji projektu: 01.04.2025 – 31.03.2026

źródło: gajdamed.pl



ZATORY

Pieniądze dla sołectw

Jak informuje Urząd Gminy w Zatorach, gmina Zatory otrzymała dofinansowanie na realizację zadań w ramach programu współfinansowanego ze środków budżetu Województwa Mazowieckiego, w ramach „Mazowieckiego Instrumentu

Aktywizacji Sołectw MAZOWSZE 2025 – Mazowsze dla sołectw 2025”. Otrzymane wsparcie finansowe obejmuje następujące projekty:

1. Zagospodarowanie terenu w sołectwie Drwały – budowa placu zabaw.

Całkowita wartość zadania: 30 000,00 zł

Uzyskana pomoc finansowa: 15 000,00 zł

2. Zagospodarowanie terenu w sołectwie Wólka Zatorska – utwardzenie terenu przy świetlicy wiejskiej.

Całkowita wartość zadania: 30 000,00 zł

Uzyskana pomoc finansowa: 15 000,00 zł.

red.

NASZA NAREW DZIAŁA

Prezes na komisji



Na zaproszenie przewodniczącego Sejmiku Województwa Mazowieckiego Ludwika Rakowskiego, na Komisję Ochrony Środowiska przybył Stanisław Wasilewski - prezes Stowarzyszenia Nasza Narew

Jednym z tematów obrad była ochrona ekosystemu Doliny Dolnej Narwi w gminie Pokrzywnica i Zatory. Prezesowi stowarzyszenia na wstępie przedstawił dotychczasowe osiągnięcia swojej organizacji, która posiadając pozwolenie wodno-prawne i akt dzierżawy określonych działek Skarbu Państwa na wysokości wsi Gzowo i Strzyże, wykonała kilka prac związanych z udrożnieniem kanału przepływowego Narwi, przywracając jego dawną świetność. W dalszej kolejności Stanisław Wasilewski zwrócił się z prośbą o możliwość wsparcia statutowych działań stowarzyszenia i tu Urząd Marszałkowski nie może bezpośrednio udzielić takiej pomocy finansowej, gdyż rzeka jest własnością Skarbu Państwa. Istnieje jednak

otwarta droga przez Nadbużański Park Krajobrazowy, w otulinie którego Narew się znajduje. Wypowiedź prezesa stowarzyszenia spotkała się dużym zrozumieniem dwóch radnych Rady Sejmiku i w całości została poparta Andrzejem Mela. Radny podziękował Stanisławowi Wasilewskiemu za poświęcony czas i wysiłek,

który wkłada w ratowanie rzeki Narew w swoich rodzinnych stronach. Padła propozycja, aby prośba o wsparcie finansowe została skierowana na piśmie do przewodniczącego Rady Sejmiku Województwa Mazowieckiego i poddana pod głosowanie radnych, co z zadowoleniem zostało przyjęte przez Wasilewskiego. red.

ZAPRASZAMY NA BEZPŁATNE BADANIE WZROKU



OPTO-BUS®

22 maja 2025 r.
(czwartek)

Gzy

Parking przy

Urządzie Gminy

w godzinach **16:30 – 18:00**

ZAPISY 8:00-16:00, nr tel. 570 107 107

BADANIE WYKONYWANE OSOBOM POWYŻEJ 15. ROKU ŻYCIA

OFERUJEMY:

1. BADANIE POD KĄTEM WADY WZROKU;
2. DOBÓR SZKIEŁ I OPRAW OKULAROWYCH;
3. MOŻLIWOŚĆ KUPNA OKULARÓW PROGRESYWNYCH, DO PRACY PRZY KOMPUTERZE, CHODZENIA, CZYTANIA I JAZDY SAMOCHODEM.

Możemy być dumni z wysokiej frekwencji!

Niedzielne wybory Prezydenta Rzeczypospolitej Polskiej pokazały, że każdy z kandydatów znalazł w naszym powiecie swoich zwolenników, jednak przede wszystkim potwierdziliśmy, jak ważne dla nas są te wybory

Wielu z nas jeszcze w sobotę obawiało się niskiej frekwencji, do której mogła się przyczynić choćby pogoda – jeszcze bardziej nieprzewidywalna niż wyniki wyborów. Elektroniczne systemy zliczania głosów skracają czas na to aby dowiedzieć się zarówno tego, ile głosów dostał kandydat, na którego sami głosowaliśmy, jak i tego, jakie poparcie zebrał ten z kandydatów, którego najbardziej nie lubimy... Zaczniemy jednak od frekwencji: w pierwszej turze uprawnionych do głosowania w powiecie pułtuskim było 39 tysięcy 712 wyborców. Po zamknięciu lokali wyborczych w niedzielę 18 maja z urn wszystkich komisji w siedmiu gminach wyjęto 26.125, kart ważnych. To oznacza w naszym powiecie frekwencję 65,75%

W poszczególnych gminach frekwencja wyglądała następująco:

Gmina Gzy 62,43%
Gmina Obryte 69,43%
Gmina Pokrzywnica 67,88%
Gmina Pułtusk 64,35%
Gmina Świercze 64,22%
Gmina Winnica 67,89%
Gmina Zatory 69,23%

Frekwencja w lokalach wyborczych na wsiach wyniosła 67,01%, do lokali na obszarze miasta poszło 64,06% uprawnionych wyborców. Jak widać z tego zestawienia, opracowanego na podstawie danych

Państwowej Komisji Wyborczej, w powiecie pułtuskim najwyższą frekwencją mogą się dziś pochwalić wyborcy z Gminy Obryte (69,43%) a najniższą z Gminy Gzy (62,43%). Trzeba przy tym przyznać, że aktywność w wyborach powyżej 60 procent uprawnionych do głosowania to dobry wynik potwierdzający, że wybór prezydenta jest dla nas ważną sprawą.

Jak ta wyborcza aktywność w naszym powiecie przełożyła się na poparcie dla każdego z kandydatów? Zwycięzcą I tury wyborów bez wątpienia okazał się Karol Nawrocki, a rozkład wszystkich oddanych głosów przedstawia tabela.

Całkowita liczba ważnych głosów, sumująca się do 100% to 25.968 W tym miejscu uwagę zwraca różnica pomiędzy liczbą ważnych kart i ilością ważnych głosów, wynosząca 157. Widzimy, ile było głosów nieważnych, jak zawsze z powodów oczywistych: postawienia znaku „X” obok nazwiska dwóch lub większej liczby kandydatów (zrobiło tak 45 wyborców), oraz z powodu niepostawienia znaku „X” obok nazwiska żadnego kandydata (112 wyborców).

Jakie poparcie uzyskali w wyborczą niedzielę poszczególni kandydaci w każdej z gmin prezentujemy w specjalnie opracowanym zestawieniu.

POPARCIE KANDYDATÓW W POWIECIE PUŁTUSKIM 18 MAJA 2025

	Liczba głosów	Procent głosów
NAWROCKI Karol Tadeusz	10 558	40,66%
TRZASKOWSKI Rafał Kazimierz	5 217	20,09%
MENTZEN Sławomir Jerzy	4 427	17,05%
BRAUN Grzegorz Michał	1 969	7,58%
HOŁOWNIA Szymon Franciszek	1 257	4,84%
ZANDBERG Adrian Tadeusz	834	3,21%
BIEJAT Magdalena Agnieszka	714	2,75%
STANOWSKI Krzysztof Jakub	291	1,12%
JAKUBIAK Marek	255	0,98%
SENYSZYN Joanna	221	0,85%
BARTOSZEWICZ Artur	144	0,55%
MACIAK Maciej	54	0,21%
WOCH Marek Marian	27	0,10%

Poparcie dla poszczególnych kandydatów w powiecie pułtuskim

	GZY	OBRYTE	POKRZYWNICA	PUŁTUSK	ŚWIERCZE	WINNICA	ZATORY
NAWROCKI	47,01%	49,01%	41,91%	34,92%	44,37%	43,58%	46,76%
MENTZEN	9,16%	17,21%	20,28%	14,59%	18,57%	20,74%	18,69%
TRZASKOWSKI	12,62%	11,33%	17,31%	26,63%	17,76%	12,13%	15,93%
BRAUN	8,58%	7,30%	7,47%	7,29%	6,76%	9,90%	7,48%
HOŁOWNIA	4,15%	7,95%	3,56%	5,44%	3,06%	4,28%	3,05%
ZANDBERG	2,38%	2,41%	2,90%	3,67%	3,19%	3,85%	2,35%
BIEJAT	2,10%	1,34%	2,47%	3,44%	2,21%	2,81%	2,23%
JAKUBIAK	1,16%	1,10%	1,02%	1,09%	0,76%	0,43%	0,86%
SENYSZYN	0,89%	0,55%	0,87%	0,78%	1,57%	0,62%	0,97%
STANOWSKI	0,78%	0,87%	1,45%	1,23%	0,85%	1,05%	1,08%
BARTOSZEWICZ	0,72%	0,71%	0,44%	0,65%	0,38%	0,24%	0,41%
MACIAK	0,28%	0,20%	0,18%	0,20%	0,30%	0,29%	0,11%
WOCH	0,17%	0,00%	0,15%	0,09%	0,21%	0,10%	0,07%

Poparcie dla poszczególnych kandydatów w gminach

Opublikowane przez Państwową Komisję Wyborczą wyniki pochodzące ze wszystkich

obwodów głosowania (w całej Polsce to 32143 komisje) pokazują jasno, że za dwa tygodnie,

1 czerwca, znowu pójdziemy do urn. Wybierzemy Prezydenta RP głosując na jednego

z dwóch kandydatów: Karola Nawrockiego i Rafała Trzaskowskiego. **ZCZ**

Czy pojedziemy przez jezioro zegrzyńskie?

Obwodnica aglomeracji warszawskiej

Przed kilkoma tygodniami Minister Infrastruktury podpisał Program Inwestycji na przeprowadzenie prac przygotowawczych dla pozostałej, północno-wschodniej części Obwodnicy Aglomeracji Warszawskiej (OAW). Na stronie Głównej Dyrekcji Dróg Krajowych i Autostrad czytamy, że tym samym zapewniono finansowanie – opracowywana jest dokumentacja do ogłoszenia przetargu. Przed ogłoszeniem postępowania GDDKiA zamierza zebrać wstępne stanowiska przedstawicieli samorządu terytorialnego z obszaru objętego pracami projektowymi. Jak zapewniają drogowcy: zebrane informacje zostaną poddane analizie i w miarę możliwości zostaną uwzględnione w założeniach do przetargu. Kolejnym krokiem będzie opracowanie studium techniczno-ekonomiczno-środowiskowego (STES). Projektanci przeanalizują warianty przebiegu nowej trasy – oczywiście uwzględnione będą możliwości poprowadzenia nowej obwodnicy na „obecnym śladzie drogi krajowej”. Punktem początkowym i końcowym tej części OAW będzie trasa S7 na północ i południe od Warszawy.

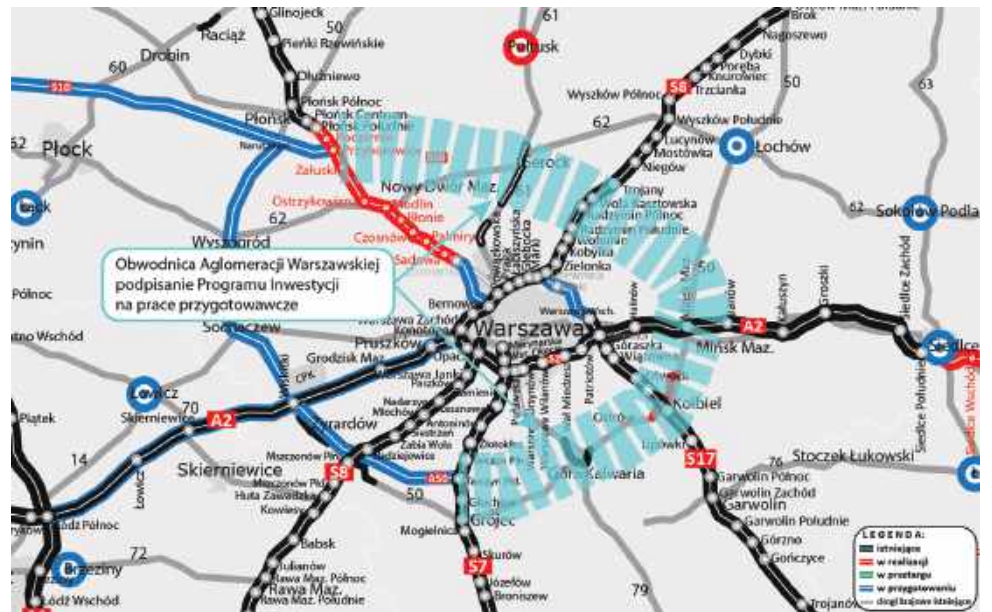
Na odcinku obejmującym południowe rejony powiatu pułtuskiego przewidziano trzy warianty przebiegu obwodnicy „po nowym śladzie” (jeden nakłada się na dzisiejszą drogę

DK50), nad którymi trwają prace projektowe.

Na mapie widzimy ułożony z szarych pasków „rogalik” opasujący Warszawę ze wschodu, od południa aż po północ – to właśnie obszary, na których znajdzie się lokalizacja nowej trasy. Projektanci przedłożyli w ramach akcji informacyjnej wszystkie cztery, szczegółowe projekty do opiniowania przez samorządy, instytucje publiczne, organizacje pozarządowe oraz społeczeństwo. Główna Dyrekcja Dróg Krajowych i Autostrad przewiduje termin opiniowania na II połowę 2025 r. Stanowiska i opinie samorządów, organizacji i instytucji będą zapewne służyć do drogoców do końca tego roku, a GDDKiA zamierza organizować spotkania ze społeczeństwem w każdej gminie na planowanej trasie obwodnicy, aby omówić rozwiązania i zebrać opinie o każdym zainteresowanym. O tych działaniach będą informować z wyprzedzeniem oraz uzgadniać terminy spotkań.

Gołym okiem widać na mapie, że nowa trasa, przebiegająca przez nasz powiat w kierunku wschód-zachód, tak czy inaczej musi być przeprowadzona przez obszar Zalewu Zegrzyńskiego. leżącego na osi północ-południe. Pomysł budowy rozważany i analizowany jest już od wielu lat, a na etapie coraz bardziej szczegółowych opracowań już spotkał się z ostrymi sprzeciwami ze strony lokalnych samorządów. Jedną z najbardziej kontrowersyjnych

konceptji jest przeprowadzenie obwodnicy przez... Zalew Zegrzyński. Na oficjalnej stronie internetowej Gminy Radzymin dostępne jest wspólne stanowisko gmin w sprawie przebiegu autostradowej obwodnicy Warszawy (artykuł z „Radzyminka” 2021). Czytamy tam między innymi: *Autostradowa Obwodnica Warszawy to projekt, który ma zapewnić komunikacyjne wytworzenie aglomeracji warszawskiej. Problem w tym, że typowany przez GDDKiA przebieg dużego ringu warszawskiego zapewni jednocześnie utratę środowiska naturalnego, jak i mieszkańcom wielu podwarszawskich gmin - w tym gminy Radzymin. .../ Wyraziliśmy stanowczy protest przeciwko przebiegowi AOW przez teren gminy Radzymin, opowiadając się za wariantami niebieskimi przebiegu, okrążającymi nasz teren od północy. Niestety, Generalna Dyrekcja Dróg Krajowych i Autostrad skłania się ku wyborowi wariantów czerwonego i zielonego, które przebiegają przez Emilianów, Zawady, Łosie, Nowe Zabulice i Arciechów, przecinając Zalew Zegrzyński na wysokości Arciechów - Jadwisin. Burmistrz Radzymina Krzysztof Chaciński oświadczył wówczas: „Radzymin mówi stanowczo NIE dla przecinania autostradą warty kompleksów leśnych i Zalewu Zegrzyńskiego. Autostradowa Obwodnica Warszawy jest bezwzględnie potrzebna, ale zaproponowane warianty jej przebiegu przechodziłyby*



przez nasze tereny rekreacyjne. Stanowczo nie odpowiadają one interesom Gminy i jej Mieszkańców. Burmistrz Chaciński wystąpił do władarzy sąsiednich gmin z inicjatywą przyjęcia wspólnego stanowiska, w wyniku czego powstał list intencyjny, który podpisali burmistrzowie i wójtowie gmin: Radzymin, Serock, Kłębów, Dąbrówka, Tłuszcz, Jadów i Strachówka. Ponadto, stosowne uchwały w tej sprawie, podjęły gminy Dębe Wielkie, Serock, Kłębów i Radzymin. List jest dość obszerny, dlatego zaznaczymy główną intencję jaka z niego wypływa: oczekiwane przez samorządowców jest odsunięcie planowanej trasy AOW bardziej na północ. Chyba nie trzeba dodawać, że „bardziej na północ” oznaczać będzie dla nas „bardziej przez

powiat pułtusk”. Czy to dla pułtuszczan zagrożenie czy raczej szansa? Zaczekajmy z oceną na głosy mieszkańców i samorządowców zgłaszane podczas zaplanowanych na drugą połowę 2025 konsultacji. Już teraz lektura lokalnych forów, na których dyskutują samorządowcy, ekolodzy, ekonomiści, drogowcy i wszyscy zainteresowani i zaangażowani w temat pokazuje, że jednym z najbardziej dyskutowanych wątków jest – jak dotąd, „skrzyżowanie autostrady z jeziorem zegrzyńskim”. Wiele głosów podkreśla to, jak bardzo trasa szybkiego ruchu przebiegająca ponad wodami zalewu wpłynie na środowisko, przyrodę, turystykę i pogorszy walory rekreacyjne. Oponenci rzeczowo stwierdzają: Zalew Zegrzyński to sztuczny twór,

nie jest naturalnym akwem, to zbiornik retencyjny powstały w 1963 roku, cała środowiskowa otoczka tego „sztucznego tworu” nie może być traktowana jako naturalny zasób. Pozostaje oczywiście pytanie, kto to stanowisko rzeczowo przedstawi na przykład setkom tysięcy ptasich rodzin, dla których rozlewiska narniańskie to cały ich świat – i innego nie mają...

Po konsultacjach, wybór najkorzystniejszego wariantu przebiegu drogi zostanie wskazany jako wariant preferowany we wniosku drogowców do Regionalnego Dyrektora Ochrony Środowiska (RDOŚ) w Warszawie, o wydanie decyzji środowiskowej dla inwestycji drogowej – harmonogram zakłada skierowanie takiego wniosku w drugiej połowie 2026 r. **ZCZ**



KWIATY NA PUŁTUSKIM BRUKU

17 maja pułtuszcianie uczestniczyli w I Pułtuskim Festiwalu Roślin Ogrodowych. Kwiatów było dużo i różnorodnych, też kaktusów i traw. Rośliny dobrze utrzymane. Wystawców niewiele, ale przy niektórych stoiskach ustawiały się kolejki

Prócz kwiatów wystawiono artykuły ogrodowe i ozdobne, doniczki, nawozy. Można było wypić piwo kozicowe, kupić jabłka i przy okazji posmakować szarlotki i rogalików.

W pobliżu fontanny rozlokował się namiot odwiedzany przez dzieci, ale i dorosłych. Tu dzieciaki tworzyły kamyczki, miały możliwość zaplecenia kolorowych warkoczyczków, posmakowania czekoladowych babeczek, zrobienia sobie zdjęcia z Panem Kleksem. Tu też trwała zbiórka datków

pieniężnych na leczenie i rehabilitację pułtuszczanki Alicji Nasiadki.

I Pułtuskim Festiwalu Roślin Ogrodowych odbywał się w dwu przestrzeniach – na rynku, doskonałym miejscu na wszelkie prezentacje, i w przyrynkowej KAMIENICY nr 13. Oba te miejsca świetnie korespondowały z festiwalową tematyką. W KAMIENICY odbywały się warsztaty artystyczne, związane z kwiatami, w których uczestniczyła młodzież, zarówno dziewczęta

jak i chłopcy. Zajęcia, bardzo ciekawe, obejmowały sadzenie kwiatów doniczkowych, ozdabianie doniczek, wykonywanie kwiatowego origami. Uczestnicy spotkania w KAMIENICY mieli też możliwość udziału w warsztatach mydlarskich.

Tak pierwszy festiwal kwiatowy mamy za sobą, całkiem udany, chociaż nigdy nie jest tak dobrze, żeby nie mogło być lepiej. Ale od czego kolejne festiwale roślin ozdobnych.

GMD

