

**Paweł Matusiewicz nowym dyrektorem Wydziału Sportu.
Jego miejsce w radzie zajmie Robert Stępień str. 4**

www.kuriergmin.pl
KURIER
TYGODNIK POWIATU
WOŁOWSKIEGO
GMIN

Nr 10 (1766)
Rok XXXVI

Czwartek,
6 marca 2025

ISSN 1426 - 1057

Cena 4,50zł
(w tym 5% VAT)



**Ślubowanie burmistrza Brzegu
Dolnego pod lupą str. 5**

**Remont mostu kolejowego
w Brzegu Dolnym zatwierdzony!
Ale kiedy? str. 3**

WSZYSZY RADNI APELUJĄ DO BURMISTRZA O ZMIANĘ MIEJSCA BUDOWY RONDA.

A MIESZKAŃCY? str. 7

Sonda
Kuriera
Gmin



Wszystkich oddanych głosów - 426
*Wynik sondy na 5 marca

**Minister edukacji
Paulina Piechna-
Więckiewicz oraz
Poseł RP Jolanta
Nieżgodzka
z wizytą w powiecie
wołowskim str. 6**



Zbierali na pomoc dla Pawła i uczcili Żołnierzy Wyklętych str. 13

**SKUP
ZŁOMU
PĘGÓW**
ul. Główna 79
Czynne 8-17
Skupujemy złom oraz metale kolorowe. Odbieramy złom również swoim transportem, możemy wystać auto z HDS. Waga - najazd 60 t.
www.zlompegow.pl
Aktualizuj ceny telefonicznie
600 56 20 36

Uratowali mężczyznę z płonącego domu - otrzymali medale

W Ministerstwie Spraw Wewnętrznych i Administracji miała miejsce uroczystość wręczenia medali im. podkomisarza Andrzeja Struja – odznaczenia przyznawanego funkcjonariuszom, którzy w wyjątkowych okolicznościach ratowali życie innych, narażając przy tym własne. W gronie wyróżnionych znaleźli się policjanci z Wołowa – aspirant Krzysztof Zajac i młodszy aspirant Maciej Czochara.

Wydarzenie, które przyniosło im to zaszczytne odznaczenie, miało miejsce 16 maja 2024 roku. Policjanci zostali wezwani na jedną z ulic w Wołowie, gdzie płonął dom jednorodzinny. Na miejscu zobaczyli gęste kłęby dymu wydobywające się z okien. Nie wiedząc, czy w środku są ludzie, natychmiast ruszyli do akcji. - Jeden z policjantów wszedł siłowo przez drzwi, natomiast drugi z mundurowych przez okno. Wołowscy kryminalni w trakcie sprawdzenia mocno już zadymionych pomieszczeń, zauważyli śpiącego na materacu mężczyznę - mówi asp. Janusz Rosa, Oficer Prasowy KPP w Wołowie.

Dzięki ich szybkiej reakcji udało się uniknąć tragedii. Po obudzeniu i wyprowadzeniu poszkodowanego policjanci udzielili mu pierwszej pomocy, a chwilę



Fot. KPP Wołów



Fot. KPP Wołów



Fot. KPP Wołów

później na miejscu pojawiły się służby ratunkowe. - Bohaterska postawa stanowi wzór profesjonalizmu, poświęcenia i naśladowania dla innych policjantów. Postawa odznaczonych policjantów pokazuje, jak ważne i prawdziwe są słowa policyjnej rotacji „...nawet z narażeniem życia.” - podkreśla asp. Rosa.

Medal za odwagę i poświęcenie

Medal im. podkomisarza Andrzeja Struja został ustanowiony na cześć funkcjonariusza, który zginął interweniując w czasie wolnym od służby. Odznaczenie jest przyznawane policjantom, którzy wykazali się wyjątkową odwagą i poświęceniem, podejmując działa-

nia ratujące życie. - To wyjątkowe odznaczenie zostało ustanowione w 2021 roku, jako upamiętnienie bohaterskiej śmierci Andrzeja Struja, który 10 lutego 2010 roku zginął od ciosów nożem, po tym jak w czasie wolnym od służby podjął interwencję wobec dwóch chuliganów niszczących stojący na przystanku tramwaj - mówi wołowski Oficer Prasowy.

Odznaczenie to nadawane jest przez Ministra Spraw Wewnętrznych i Administracji na wniosek Komendanta Głównego Policji, albo z inicjatywy samego Ministra. Medal ten mogą otrzymać policjanci, którzy poza służbą podjęli się ratowania życia, zdrowia ludzkiego lub mienia z narażeniem własnego życia lub zdrowia, albo w czasie

służby ratowali życie ludzkie ze szczególnym narażeniem własnego życia lub zdrowia. W uroczystości uczestniczył Komendant Główny Policji nadinsp. Marek Boroń, komendanci wojewódzcy, w tym Komendant Wojewódzki Policji we Wrocławiu nadinspektor Paweł Półtorzycki, który pogratulował odznaczonym. **dz**

E+
Electroplus

ŚWIADECTWA
AUDYTY
ENERGETYCZNE

785135586
665403857

REKLAMA

Wyrazy głębokiego żalu i współczucia

*Dla Pani Wiesławy Sawy,
Radnej Rady Miejskiej w Wołowie
z powodu śmierci*

Mamy



Jan Tomków
Przewodniczący Rady Miejskiej
wraz z Radnymi

Dariusz Chmura
Burmistrz Gminy Wołów

Dom Pogrzebowy Memento Mori

Żmigród ul. Sportowa 14
Biuro: Wołów ul. Gajowa 6

Świadcymy kompleksowe usługi:

- profesjonalne przygotowanie oraz obsługa ceremonii pogrzebowych
- bezpłatna i nowoczesna sala pożegnań
- całodobowa chłodnia
- kremacje i ekshumacje
- krajowy i międzynarodowy transport zwłok
- pomniki i grobowce, opieka nad grobami

Telefon całodobowy: 573 006 222 lub 573 006 223



REKLAMA

Remont mostu kolejowego w Brzegu Dolnym zatwierdzony! Ale kiedy?

Otrzymaliśmy odpowiedź na petycję, którą wysłaliśmy do Ministra Infrastruktury RP w sprawie pilnego remontu mostu kolejowego w Brzegu Dolnym. Zebraliśmy 530 podpisów mieszkańców, a nasze wspólne zaangażowanie przyniosło efekt – ministerstwo zaplanowało remont na lata 2026-2028. Ale kiedy się on rozpocznie?

Choć nie podano dokładnego terminu rozpoczęcia prac, mamy zapewnienie, że projekt jest ujęty w planach inwestycyjnych.

Przypomnijmy, czego dotyczyła petycja. Most kolejowy w Brzegu Dolnym to kluczowy element linii 273, zwanej Nadodrzańką, łączącej Wrocław ze Szczecinem. Obecnie ruch na tym odcinku odbywa się po jednym torze z ograniczoną prędkością 70 km/h, ponieważ drugie przesło mostu jest wyłączane z eksploatacji. Powoduje to opóźnienia pociągów pasażerskich i towarowych oraz ogranicza rozwój transportu kolejowego w regionie.

Modernizacja mostu umożliwi: Osiąganie przez pociągi pasażerskie prędkości 120-160 km/h, co skróci czas przejazdu z Wołowa do Wrocławia do mniej niż 30 minut.

Poprawę organizacji ruchu kolejowego, zwiększenie przepustowości linii i odciążenie innych tras w regionie.

Pobudzenie rozwoju gospodarczego Dolnego Śląska, co ułatwi inwestycje, rozwój turystyki i usprawni transport towarowy.

należy nadal monitorować sprawę i przypominać ministerstwu o konieczności realizacji tej inwestycji. - Dopóki nie rozpoczną się prace nie można tego tematu odpuszczać, bo ciągle nie mamy konkretnego terminu rozpoczęcia. Są to tylko plany. Petycja miała pokazać ministerstwu, że temat jest bardzo ważny dla mieszkańców, którzy w ciągu dwóch tygodni złożyli ponad 500 podpisów.



Radny powiatu wołowskiego, Bohdan Stawiski, który był współtwórcą petycji, podkreśla, że

- Most w Brzegu Dolnym to wąskie gardło komunikacyjne, które musi zostać zmodernizowane. Teraz kluczowe jest, aby nie pozwolić tej sprawie utknąć w biurokracji i dopilnować, by inwestycja doszła do skutku - mówi Stawiski.

Dziękujemy wszystkim mieszkańcom, którzy zaangażowali się w zbiórkę podpisów i wsparli petycję. To nasz wspólny sukces, ale nie możemy na tym poprzestać – będziemy dalej zabiegać o szybką realizację tego kluczowego projektu!

mr





RATUSZOWA WOŁÓW

JUBILEUSZE
STYPY
URODZINY
IMPREZY FIRMOWE

RESTAURACJA
RATUSZOWA WOŁÓW

TEL. 71 389 25 06
RYNEK 34, 56-100 WOŁÓW



PROMOCJA

NIE CZEKAJ NA WIOSNĘ PRZYJDŹ JUŻ DZIŚ!
SPRZEDAŻ I SERWISY PRZEDSEZONOWE TANIEJ.

CAŁY ASORTYMENT NA 10 RAT RRSO 0%

RRSO to Rzeczywista Roczna Stopa Oprocentowania. Sprzedaż w 10 ratach RRSO 0% obowiązuje od 03.03 do 31.03.2025 r. Więcej na www.stihl.pl



ul. Marii Skłodowskiej-Curie 33
56-100 Wołów
tel. 530 543 005

Zapraszamy na przedsezonowe serwisy urządzeń

Paweł Matusiewicz nowym dyrektorem Wydziału Sportu. Jego miejsce w radzie zajmie Robert Stępień

stanowisku w instytucjach, które podlegają samorządowi terytorialnemu. W związku z tym konieczne jest zrzeczenie się mandatu radnego.

Jego miejsce w radzie zajmie następny z tej samej listy wyborczej, czyli Robert Stępień, który był radnym w poprzedniej kadencji. Na co dzień pełni funkcję dyrektora Powiatowego Urzędu Pracy. Objęcie przez niego mandatu wynika z ordynacji wyborczej obowiązującej w gminie Wołów – w przypadku rezygnacji radnego, jego miejsce automatycznie zajmuje kolejna osoba z tej samej listy wyborczej, która uzyskała najwyższy wynik w wyborach.

– Gratuluję Panu Pawłowi nowej funkcji i cieszę się z jego sukcesu. Właśnie dotarła do mnie wiadomość, że obejmę po nim mandat radnego. Mogę zapewnić, że będę działał tak jak dotychczas – na korzyść i rzecz mieszkańców gminy Wołów – skomentował Robert Stępień.

mr

Paweł Matusiewicz wygrał konkurs na dyrektora Wydziału Sportu, Rekreacji i Turystyki w gminie Wołów. Jego wybór jest wynikiem przeprowadzonego konkursu na to stanowisko. W związku z nową funkcją Matusiewicz musi złożyć mandat radnego gminy.

– Cieszę się z tego wyboru – komentuje Paweł Matusiewicz. – Mam mnóstwo pomysłów na rozwój sportu w gminie Wołów. Jestem z nim związany od dziecka, to moja pasja. W konkursie miałem wymagającego konkurenta, więc tym bardziej cieszę się, że to właśnie ja otrzymałem tę funkcję.

Nowy dyrektor podkreśla, że rezygnacja z mandatu radnego to świadoma decyzja. – Wiem, że jako dyrektor będę miał większe

możliwości działania na rzecz sportu i miasta niż jako radny. Nadal zamierzam współpracować z radnymi i lokalnymi klubami. Sport jest mi doskonale znany, od lat współpracuję ze środowiskiem sportowym, znam kluby, zawodników i potrzeby tej dziedziny w naszej gminie – dodaje.

Zgodnie z przepisami prawa, Paweł Matusiewicz nie może jednocześnie pełnić funkcji radnego oraz dyrektora jednostki organizacyjnej podległej gminie,



Fot. Gabryela Zagrodny

ponieważ zachodzi tu konflikt interesów. Przepisy zabraniają

łączenia mandatu radnego z zatrudnieniem na kierowniczym

Kradzież auta za 120 tys. zł i szybki finał na komendzie

Skuteczna akcja funkcjonariuszy Wydziału Kryminalnego Komendy Powiatowej Policji w Wołowie doprowadziła do namierzenia skradzionego pojazdu wartego 120 tysięcy złotych oraz zatrzymania czterech osób podejrzanych o udział w przestępstwie.

Samochód zaginął na terenie powiatu wołowskiego, a śledztwo błyskawicznie nabrało tempa. Policjanci w kilka godzin od zgłoszenia odnaleźli pojazd na terenie powiatu głogowskiego i zatrzymali podejrzanych.

– Na podstawie zebranego przez śledczych materiału dowodowego 30-latkowi oraz 32-latkowi z powiatu lubińskiego przedstawiono zarzuty kradzieży z włamaniem do pojazdu, natomiast 19-letni mieszkaniec powiatu legnickiego oraz 37-letni mieszkaniec powiatu wołowskiego odpowiedzą za pomocnictwo w popełnieniu czynu zabronionego. – poinformował asp. Janusz Rosa, oficer prasowy KPP w Wołowie. – Mężczyźni usłyszeli już zarzuty. Teraz grozić im może kara nawet do 10 lat pozbawienia wolności – dodał asp. Janusz Rosa.

To kolejna sprawnie przeprowadzona akcja wołowskich funkcjonariuszy, która zakończyła się sukcesem. Śledztwo w tej sprawie nadal trwa, a o dalszym losie zatrzymanych zdecyduje sąd. **dz**



Fot. KPP Wołów



Fot. KPP Wołów

PIRAMIDA
MEBLE

od 2005 r. w Wołowie
www.meble-wolow.pl

kuchnie nowoczesne
kuchnie klasyczne
salony i jadalnie

łazienki
meble nietypowe
biura, szafy, wnęki

ul. Polna 5
56-100, Wołów

tel. 602 641 297
tel. 71 389 40 06

eprasa.pl 3c54ef3285

REKLAMA



GLORIAN
Dom Pogrzebowy

Darmowa chłodnia
i kaplica

Telefon całodobowy:
71 389 13 13

56-100 Wołów, ul. Panieńska I

Usługi Kamieniarskie i Cmentarne

REKLAMA

Ślubowanie burmistrza Brzegu Dolnego pod lupą

W Brzegu Dolnym trwa prawny spór wokół Ireneusza Fury, który podczas inauguracji odczytał niewłaściwą rotę. Choć po dziewięciu miesiącach powtórzył ślubowanie, sekretarz gminy Katarzyna Zagórska podważa jego legalność. Sprawą zajęły się najważniejsze instytucje państwowe, a radni zwrócili się o ekspertyzę do ekspertów prawa samorządowego.

Przypomnijmy, sekretarz gminy Katarzyna Zagórska oficjalnie zgłosiła do kluczowych instytucji państwowych nieprawidłowości w ślubowaniu burmistrza Ireneusza Fury. Problemem jest fakt, że podczas inauguracji ślubował odczytaną mu rotę przeznaczoną dla radnych, a nie dla burmistrza. Choć po 9 miesiącach powtórzył ślubowanie, wątpliwości prawne pozostały. Sprawą zajęły się Kancelaria Prezesa Rady Ministrów, Wo-

jość Dolnośląski i Regionalna Izba Obrachunkowa.

Wojewoda Dolnośląski, po analizie nagrania, uznał, że mimo uchybień formalnych ślubowanie wywołało skutki prawne. Katarzyna Zagórska kwestionuje to stanowisko, wskazując na podobne przypadki w kraju, gdzie ślubowanie powtarzano zgodnie z procedurą. Burmistrz Fura broni się, twierdząc, że działał zgodnie z otrzymanymi instrukcjami.

Nowe ustalenia po tygodniu

Radni zebrał się, aby odpowiedzieć na wniosek Kancelarii Premiera. Zdecydowano o zasięgnięciu opinii ekspertów prawa samorządowego. – „Nie jesteśmy specjalistami w tej dziedzinie, więc zwrócimy się do autorytetów” – przekazała Anna Michalska, wiceprzewodnicząca Rady Miejskiej.

Do redakcji „Kuriera Gmin” wpłynęło również oświadczenie



Ewy Wojtasiewicz z Urzędu Gminy Brzeg Dolny, która zaprzecza, jakoby była odpowiedzialna za błędne ślubowanie burmistrza (całość oświadczenia publikujemy obok). Wskazana przez sekretarz Zagórską jako współodpowiedzialna, podkreśla, że jej rola nie obejmowała nadzoru nad ceremonią. K. Zagórska jest innego zdania i odwołuje się do nagrania sesji sprzed 9 miesięcy, gdzie widać i słuchać opisywane przez nią wydarzenie z sesji.

Sprawa pozostaje otwarta, a jej dalszy bieg zależy od opinii prawnych oraz działań organów nadzorczych. **mr**

Brzeg Dolny, dnia 03 marca 2025 r.

Oświadczenie

Wobec faktu opublikowania w dniu 27 lutego 2025 r. w gazecie Kurier Gmin artykułu pt. „Brzeg Dolny w ogniu sporu: Czy nieprawidłowe ślubowanie burmistrza może unieważnić jego kadencję?”, oświadczam, że informacje zawarte w artykule, wskazane przez panią Katarzynę Zagórską, dotyczące rzekomego wprowadzenia w błąd radnego seniora przez moją osobę w sprawie ślubowania Burmistrza, są nieprawdziwe.

Zgodnie z przepisami zawartymi w art. 449 oraz art. 490 kodeksu wyborczego gminna komisja wyborcza wydaje radnym oraz wybranemu burmistrzowi zaświadczenie o wyborze. Czynności tej dokonuje Przewodniczący Miejskiej Komisji Wyborczej na sesji inauguracyjnej nowej kadencji.

Pierwsza sesja Rady Miejskiej w Brzegu Dolnym zwołana została Postanowieniem nr 793/2024 Komisarza Wyborczego we Wrocławiu II z dnia 22 kwietnia 2024 r. Porządek obrad ustalony przez Komisarza Wyborczego, w punktach 2 i 4, obejmował czynności wręczenia nowo wybranym radnym i burmistrzowi zaświadczeń o wyborze.

W 2024 r. po raz drugi pełniłam funkcję Przewodniczącej Miejskiej Komisji Wyborczej, a na sesji 7 maja 2024 r. miałam zaszczyt wręczać zaświadczenia. Znałam reguły przebiegu sesji, porządek obrad oraz scenariusz wydarzenia przygotowany przez Biuro Rady Miejskiej. Moim jedynym zadaniem było wręczenie zaświadczeń o wyborze i to zadanie wykonałam zgodnie z procedurą. W żaden sposób nie ingerowałam w przebieg sesji, treść wystąpienia czy sposób prowadzenia obrad przez radnego seniora. Przypisanie mi przez panią Katarzynę Zagórską działań o rzekomym wprowadzeniu radnego seniora w błąd w kwestii ślubowania Burmistrza, jest całkowicie nieprawdziwe i nie znajduje żadnego oparcia w faktach. Takie zdarzenie, jak to opisane w artykule, nigdy nie miało miejsca.

Zarzut stawiany mi przez panią Katarzynę Zagórską narusza moje dobre imię oraz może prowadzić do utraty zaufania, które jest niezbędne do prawidłowego sprawowania w przyszłości funkcji Sekretarza Gminy. Działania te podważają moją wiarygodność w opinii publicznej jako pracownika samorządowego oraz Przewodniczącej Miejskiej Komisji Wyborczej.

Ewa Wojtasiewicz

Samorządowcy o trudnym dostępie do aptek – Dolny Śląsk na niechlubnym pierwszym miejscu

Podczas X Europejskiego Forum Samorządów jednym z kluczowych tematów była coraz trudniejsza sytuacja rynku aptecznego w Polsce. W panelu dyskusyjnym poświęconym tej kwestii uczestniczyli m.in. Dariusz Chmura, burmistrz Wołowa, oraz marszałek województwa dolnośląskiego Paweł Gancarz.

Dane są alarmujące – od 2017 roku na Dolnym Śląsku zamknięto aż 221 aptek, co oznacza spadek o ponad 20%. To najwyższy wskaźnik w skali kraju, a jego konsekwencje odczuwają przede wszystkim mieszkańcy mniejszych miejscowości, którzy mają coraz większe trudności w dostępie do leków i opieki farmaceutycznej.

Dlaczego zamykane są apteki? Obowiązujące przepisy skutecznie blokują otwieranie nowych placówek, a rosnące bariery prawne zniechęcają przedsię-



wzięwców do inwestowania w ten sektor.

Z problemem braku aptek zmagają się także powiat wołowski. Przypomnijmy, że od stycznia 2024 roku dyżury nocne są dobrowolne i nie trwają dłużej niż do godziny 23:00, a w dni świąteczne mogą być realizowane maksymalnie przez 4 dodatkowe godziny. Koszty funkcjonowania aptek w tych godzinach są częściowo finanso-

wane przez Narodowy Fundusz Zdrowia.

Aktualnie dyżury nocne do godziny 23:00 oraz świąteczne (z dodatkowymi 4 godzinami) mogą być realizowane tylko przez jedną aptekę na terenie powiatu.

- Na początku roku zarząd spotkał się z aptekarzami, aby omówić propozycję wydłużenia czasu pracy aptek - mówi Rafał Borzyński radny i członek zarządu Rady Powiatu Wołowskiego.

- Zdecydowana większość aptekarzy nie jest zainteresowana odpłatnym wydłużeniem godzin, powołując się na niską sprzedaż w godzinach nocnych, a przede wszystkim braki kadrowe. Dwie apteki podjęły chęć współpracy, zaznaczając, że samorządy musiałyby sfinansować wszystkie godziny nocne, tj. od 20:00 do 8:00 rano dnia następnego oraz dyżury świąteczne. W ubiegłym miesiącu jeden z zainteresowa-

nych podmiotów uzyskał również indywidualną interpretację podatkową, która nie jest korzystna dla samorządów. Apteki za wykonaną usługę muszą doliczyć podatek VAT. To podnosi koszt funkcjonowania systemu i na dziś potrzebne jest około miliona złotych na jego funkcjonowanie. Będziemy rozmawiać z gminami na temat współfinansowania systemu. Na dziś mamy jasną deklarację burmistrza Dariusza Chmury, że gmina Wołów dołoży środki.

Co dalej?

To problem, który nie rozwiąże się sam. Potrzebujemy pilnych zmian w prawie, które umożliwią powstawanie nowych aptek tam, gdzie są one najbardziej potrzebne - mówił podczas panelu Marszałek Paweł Gancarz. - To nie tylko kwestia rynku, ale przede wszystkim zdrowia i bezpieczeństwa mieszkańców Dolnego Śląska.

INFORMACJE Z POWIATU WOŁOWSKIEGO



MINISTER EDUKACJI PAULINA PIECHNA-WIĘCKIEWICZ ORAZ POSEŁ RP JOLANTA NIEZGODZKA

Z WIZYTĄ W POWIECIE WOŁOWSKIM

Wspólne działania na rzecz zdrowia psychicznego dzieci



W piątek, 28 lutego 2025 roku, w powiecie wołowskim odbyło się spotkanie z podsekretarzem stanu w Ministerstwie Edukacji Narodowej i pełnomocnika ministra edukacji ds. zdrowia psychicznego uczniów Panią Pauliną Piechną-Więckiewicz oraz Jolantą Niezgodzką, posłanką na Sejm RP.

Wizyta rozpoczęła się w Zespole Szkół Specjalnych, funkcjonującym przy Wojewódzkim Szpitalu dla Nerwowo i Psychiczenie Chorych w Lubiążu. W spotkaniu uczestniczył starosta wołowski Jan Janas oraz wicestarosta Beata Gryga, dyrektor szkoły Henryka Rewak oraz nauczyciele.

W Wojewódzkim Szpitalu dla Nerwowo i Psychiczenie Chorych w Lubiążu, obok oddziału dla dzieci i młodzieży z zaburzeniami psychicznymi, chorobami psychicznymi, zaburzeniami zachowania i emocji działa jedy-

ny w Polsce oddział odwykowy o wzmocnionym zabezpieczeniu dla uczniów/pacjentów w normie rozwojowej, odurzających się oraz nieletnich mających kontakt z prostytutką i gangami.

- Powiat Wołowski jest organem prowadzącym dla Zespołu Szkół Specjalnych. Pacjentami oddziałów szpitalnych jest młodzież szkół z terenu całej Polski (zaledwie 5% dzieci i młodzieży to młodzi ludzie z terenu Powiatu Wołowskiego). Młodzież ze szczególnie niebezpiecznymi zaburzeniami zachowania kierowana jest przez sądy rodzinne i realizuje obowiązek szkolny i nauki w Zespole Szkół Specjalnych w Lubiążu, która jest szkołą ponadregionalną i jedyną w Polsce placówką zajmującą się wsparciem dzieci z uzależnieniami. Funkcjonuje w oparciu o spektrum połączonej działalności: leczniczej, resocjalizacyjnej, socjoterapeutycznej i rewalidacyjnej - **mówi starosta Jan Janas.**

Od początku istnienia szkoły przebywało w Lubiążu blisko 1000 uczniów z całej Polski, a placówka pod względem merytorycznym i organizacyjnym funkcjonuje na wysokim poziomie. (RAPORT KMPT - Nieletni z niepełnosprawnością psychiczną i intelektualną w miejscach izolacji).

- Subwencja oświatowa przekazywana na szkołę jest bardzo niska, gdyż placówka traktowana jest jak zwykła szkoła przyszpitalna, choć trafiają tu nieletni z Zakładów Poprawczych, Okręgowych Ośrodków Wychowawczych czy Młodzieżowych Ośrodków Wychowawczych, gdzie finansowanie jest wielokrotnie wyższe. Organ prowadzący, samodzielnie nie jest w stanie rozwiązać szeregu problemów związanych z finansowaniem działań ogólnopolskich. Konieczna jest współpraca i wsparcie nie tylko pomiędzy szkołą i szpitalem, ale niezbędne jest wsparcie

na szczeblu ogólnopolskim. Uregulowania prawne natomiast, kompetencyjnie dotyczą szczebla ministerialnego - **mówi wicestarosta Beata Gryga.**

Nie byłoby tej wizyty, gdyby nie wsparcie pani Jolanty Niezgodzkiej, posłanki na Sejm RP, wiceprezeski Stowarzyszenia Dolnośląski Kongres Kobiet, ale przede wszystkim aktywnej działaczki samorządowej.

Druga część wizyty odbyła się w gronie władarzy: zastępcy burmistrza gminy Wołów Roberta Sadowskiego, zastępcy wójta gminy Wińsko Moniki Myrdzio, Marcina Ćwignonia, zastępcy dyrektora Wydziału Nadzoru Kształcenia Podstawowego i Specjalnego Dolnośląskiego Kuratorium Oświaty we Wrocławiu, kierowników Wydziałów Edukacji gmin i powiatu oraz dyrektorów szkół i placówek oświatowych z terenu powiatu wołowskiego. Gospodarzem drugiej części wizyty był Zespół Szkół

Specjalnych i Placówek Oświatowych w Wołowie oraz Zespół Szkół Zawodowych w Wołowie.

Tematem spotkania było zdrowie psychiczne uczniów oraz praca z uczniami o specjalnych potrzebach, a także standardy ochrony małoletnich czyli tzw. „Ustawa Kamilka”. Przepisy dotyczące standardów ochrony małoletnich wynikały z ustawy z dnia 13 maja 2016 r. o przeciwdziałaniu zagrożeniom przestępczości na tle seksualnym i ochronie małoletnich. Ta ustawa została zmieniona ustawą o ochronie małoletnich, czyli tzw. ustawą Kamilka, która weszła w życie 15 lutego 2024r. nakładająca obowiązek wprowadzenia standardów ochrony małoletnich.

Było to pierwsze wspólne spotkanie środowiska oświatowego wszystkich trzech gmin wchodzących w skład powiatu, które z pewnością będą kontynuowane.

inf

Wszyscy radni apelują do burmistrza o zmianę lokalizacji ronda w Brzegu Dolnym



Skrzyżowanie ulic Alei Jeruzolimskich i Wyszyńskiego.



Skrzyżowanie ulic Aleje Jeruzolimskiej, Mostowej i Naborowskiej

Wszyscy radni Brzegu Dolnego w gminie i powiecie podpisali się pod wnioskiem do burmistrza Ireneusza Fury o zmianę jego planów co do lokalizacji nowego ronda w Brzegu Dolnym. Zdaniem wnioskodawców, inwestycja powinna zostać zrealizowana na skrzyżowaniu ulic Aleje Jeruzolimskiej, Mostowej i Naborowskiej, a nie – jak planuje władz – na przecięciu Alei Jeruzolimskich i Wyszyńskiego.

Pod dokumentem podpisało się łącznie 21. radnych miejskich i powiatowych, którzy reprezentują gminę Brzeg Dolny (Krzysztof Kasiańczuk, Mirosław Dawidowicz, Anna Michalska, Maria Czykiel, Rafał Jastrzębski, Martyna Owczarz, Piotr Bolkowski, Maria Wabińska, Adrian Czech, Krzysztof Strzałkowski, Marcin Tokarz, Monika Wiśniewska, Jan Kaczor, Eugeniusz Skorupka, Ewa Rycerz, Katarzyna Uran, Józef Szumilas, Paweł Pirek, Jarosław Iskra, Beata Gryga, Marek Cukrowski).

Zdaniem radnych to właśnie lokalizacja, którą oni wskazali jest bardziej problematyczna pod względem komunikacyjnym i wymaga pilnych działań. – Budowa ronda na tym skrzyżowaniu jest społecznie pożądaną inwestycją, której realizacja będzie miała pozytywny wpływ na bezpieczeństwo wszystkich uczestników ruchu drogowego na tym obszarze – argumentują radni we wniosku.

Wpływ inwestycji na bezpieczeństwo

Jak podkreślono w piśmie skierowanym do burmistrza, obecna organizacja ruchu na skrzyżowaniu Alei Jeruzolimskich, Mostowej i Naborowskiej powoduje

Kurier Gmin
Opublikowane przez: Dagmara Zielińska
28 lutego o 09:45

Gdzie powinno powstać nowe rondo w Brzegu Dolnym?

Radni miejski i powiatowi złożyli wniosek o zmianę lokalizacji planowanego ronda. Proponują, aby powstało ono na skrzyżowaniu Alei Jeruzolimskich, Mostowej i Naborowskiej, zamiast w pierwotnie wybranym miejscu (skrzyżowanie Alei Jeruzolimskich i Wyszyńskiego).

Szczegóły na portalu: <https://kuriergmin.pl/.../radni-wnioskuj-a-o-zmiane-n1509535...> Wyświetlić więcej

Gdzie powinno powstać nowe rondo w Brzegu Dolnym?

<input type="checkbox"/> Skrzyżowanie Alei Jeruzolimskich i Wyszyńskiego (pierwotnie planowana lokalizacja)	10%
<input type="checkbox"/> Inna lokalizacja – wpisz swoją propozycję w komentarzu	1%
<input checked="" type="checkbox"/> Skrzyżowanie Alei Jeruzolimskich, Mostowej i Naborowskiej (proponowana zmiana)	89%

Dodaj opcję ankiety...

Zobacz statystyki Promowanie niedostępne

Ty i 13 innych użytkowników 417 głosów 14 komentarzy 1 udostępnienie

duże utrudnienia dla kierowców i pieszych. Funkcjonujące tam klasyczne skrzyżowanie nie spełnia swojej roli, a jego geometria przyczynia się do spowolnienia ruchu i tworzenia się korków. – Obecne rozwiązanie stanowi „przeszkodę”, którą każdego dnia muszą pokonywać uczestnicy ruchu drogowego – zauważają radni.

W związku z tym radni wnioskuje o ujęcie w budżecie gminy na 2025 rok środków na opracowanie dokumentacji projektowej dla nowej lokalizacji ronda. Ich zdaniem, to właśnie ta inwestycja powinna być priorytetem dla miasta, ponieważ wpłynie na poprawę bezpieczeństwa oraz usprawni ruch.

Potrzebne konsultacje społeczne i badania ruchu

Wnioskodawcy zwrócili również uwagę na brak rzetelnych analiz dotyczących natężenia ruchu i organizacji transportu w tym rejonie. – Do dnia sporządzenia niniejszego wniosku nie przedstawiono żadnych oficjalnych danych dotyczących choćby wykonanych pomiarów ruchu drogowego, czy oceny obowiązującej organizacji ruchu i jej wpływu na poziom bezpieczeństwa – czytamy w dokumencie.

Z tego powodu radni podkreślają, że zanim zapadnie ostateczna decyzja, konieczne jest przeprowadzenie konsultacji społecznych z mieszkańcami oraz wykonanie kompleksowych badań ruchu drogowego i audytu bezpieczeństwa.

Jednomysłność radnych

Pod wnioskiem podpisali się wszyscy radni Rady Miejskiej w Brzegu Dolnym oraz radni powiatowi z tej gminy. Inicjatywę skomentował radny Krzysztof Kasiańczuk, który reprezentuje wnioskodawców. – W imieniu radnych złożyłem wniosek do burmistrza Brzegu Dolnego o zmianę lokalizacji planowanej budowy ronda. (...) Rondo w istotny sposób

pomoże w rozwiązaniu problemów komunikacyjnych, co z pewnością ułatwi życie mieszkańcom naszego miasta – zaznaczył.

Głos mieszkańców w ankiecie Kuriera Gmin

W przeprowadzonej przez nas ankiecie na naszym profilu w serwisie Facebook, dotyczącej lokalizacji nowego ronda w Brzegu Dolnym wzięło udział 417 osób (stan na 3 marca rano). Wyniki jasno wskazują preferencje mieszkańców:

- Skrzyżowanie Alei Jeruzolimskich, Mostowej i Naborowskiej (proponowana zmiana) – 89% głosów.
- Skrzyżowanie Alei Jeruzolimskich i Wyszyńskiego (lokalizacja zaproponowana przez burmistrza) – 10% głosów.
- Inna lokalizacja – 1% głosów.

Zdecydowana większość uczestników ankiety poparła zmianę lokalizacji ronda na skrzyżowanie Alei Jeruzolimskich, Mostowej i Naborowskiej, co potwierdza, że w opinii mieszkańców to miejsce wymaga pilnej poprawy organizacji ruchu.

Teraz decyzja w tej sprawie należy do burmistrza Brzegu Dolnego. Mieszkańcy oraz radni liczą na to, że ich postulaty zostaną uwzględnione, a inwestycja poprawi bezpieczeństwo na drogach w mieście.

Co na to burmistrz? Zapytaliśmy Ireneusza Furę, burmistrza Brzegu Dolnego, aby odniósł się do propozycji radnych. Ten odpowiedział, że ma 30 dni według KPA na udzielenie im odpowiedzi i zrobi to w tym czasie.

Przypomnijmy, że burmistrz zaproponował budowę ronda podczas sesji budżetowej. Niestety, jak widać, jego lokalizacja – na skrzyżowaniu Al. Jeruzolimskich i ul. Wyszyńskiego – napotkała opór. **Dagmara Zielińska**

Wybrane komentarze pod naszym postem z serwisu Facebook:

Daniel – Zdecydowanie, koło policji jest potrzebne rondo.

Monika – Na skrzyżowaniach powinna być sygnalizacja świetlna.

Piotr – Jak domniemam, problemem jest włączenie się do ruchu z ulicy Wyszyńskiego, ale rondo, moim zdaniem, nie rozwiązuje tego problemu. W tamtym miejscu niepotrzebne jest przejście dla pieszych, które utrudnia ruch. Jego lokalizacja sprawia, że kierowca musi zatrzymać się przed pieszymi i manewrować – najpierw przed nimi, a potem w ruchu na al. Jeruzolimskich. Komunikacja w tym miejscu jest zapewniona, więc należałoby w pierwszej kolejności zlikwidować nadmiar przejść. Są też drogi alternatywne, a ruch jest utrudniony jedynie przy nasilonym natężeniu po zmianie roboczej w Zakładach.

Remek – Powinno być na Wyszyńskiego, bo na Naborowskiej się nie zmieści i dalej będzie korek na Wyszyńskiego – tuż przed potencjalnym rondem na Naborowskiej. Problem w tym, że jeśli ktoś chce budować rondo na Wyszyńskiego, to od tego ronda trzeba poprowadzić drogę bezpośrednio do następnego skrzyżowania – tego z Krzyżem. W ten sposób ludzie z Fabrycznego i Rokity nie będą kierowali się na Naborowską, ale bezpośrednio na Wyszyńskiego. Powiem więcej – jeśli rondo na Wyszyńskiego nie zostanie połączone ze skrzyżowaniem z Krzyżem, to i tak będą tam kolejkę, które zablokują skrzyżowanie na Naborowskiej. Więc albo zostawić po staremu, albo połączyć Wyszyńskiego z Krzyżem. Dobra, może się mylę. Może rondo nie spowoduje przybłokowania, ale są dwa skrzyżowania i postawienie jednego ronda według obecnych propozycji nie rozwiązuje sprawy drugiego skrzyżowania. Trzeba załatwić obie kwestie naraz – jedno rondo obejmujące dwa skrzyżowania w jednym, zgodnie z propozycją, którą wcześniej tu podałem.

Jadwiga – Najbezpieczniejszym rozwiązaniem byłoby rondo. W kierunku Naborowa można przejechać obwodnicą, ale to miejsce jest tak niebezpieczne, że rondo powinno być priorytetem. Pozdrawiam serdecznie.

Marcin – Przedłużyłbym ulicę Wyszyńskiego w górę do ulicy 1 Maja. Powstałby w ten sposób prostokąt ulic dwupasmowych o ruchu jednokierunkowym stworzyłoby bezpieczne rozwiązanie w tym miejscu.

Przyszłość powiatu wołowskiego – inwestycje, współpraca i planowanie przestrzenne

Podczas ostatniego spotkania z wóldarzami gmin i starostwa w powiecie wołowskim omawiano najważniejsze kwestie dotyczące strategii rozwoju, inwestycji ponadlokalnych, urbanistyki oraz planowania przestrzennego. Spotkanie odbyło się w ramach cyklu spotkań terenowych organizowanych przez Departament Rozwoju Aglomeracji i miało na celu wypracowanie modelu współpracy pomiędzy samorządami lokalnymi a wojewódzkimi.

Rozmowa z Wojciechem Bochnakiem, wicemarszałkiem województwa dolnośląskiego

-Jakie były główne tematy omawiane podczas spotkania z wóldarzami gmin i starostwa w powiecie wołowskim?

-Na początku warto zaznaczyć, że ideą przewodnią naszych spotkań z samorządowcami jest rozmowa i przeprowadzanie szkoleń z zakresu strategii, inwestycji ponadlokalnych, urbanistyki i prorozwojowego planowania przestrzennego. Było to drugie spotkanie organizowane w ramach cyklu spotkań terenowych przez Departament Rozwoju Aglomeracji z samorządowcami, tym razem z powiatu wołowskiego. Jak zaznaczyłem wcześniej, podczas spotkania rozmawialiśmy o kwestiach inwestycji ponadlokalnych w powiecie wołowskim, współpracy subregionalnej, audytu krajobrazowego, planowania przestrzennego czy planów ogólnych gmin.

-Jakie ustalenia zapadły w sprawie kluczowych inwestycji dla powiatu wołowskiego?

-Było to pierwsze spotkanie z samorządowcami z powiatu wołowskiego, dlatego poświęcone było wypracowaniu modelu docelowej współpracy i omówieniu najpilniejszych kwestii tego powiatu. Kluczową sprawą jest, by wiedza na linii samorząd województwa a samorządy powiatu wołowskiego była na bieżąco przekazywana, a podejmowane działania wpisywały się w rzeczywiste potrzeby rozwojowe. Naszym celem jest podjęcie wspólnych działań na rzecz kluczowych inwestycji dla gmin i całego powiatu. Przedstawiono model współpracy i zadeklarowano wspólne działania na rzecz inwestycji o znaczeniu strategicznym dla powiatu i samorządu województwa.

-Na czym polega współpraca w ramach Dolnośląskiego Centrum Wsparcia Doradczego i jakie korzyści przyniesie lokalnym samorządom?

- Zaprezentowany projekt Dolnośląskiego Centrum Wsparcia Doradczego jest inicjatywą samorządu województwa, nakierowaną na wspieranie współpracy ponadlokalnej samorządów



w województwie dolnośląskim. W ramach projektu specjaliści z różnych dziedzin będą świadczyć usługi samorządowcom zrzeszonym w partnerstwach ponadlokalnych w zakresie:

- promocji zintegrowanego podejścia do rozwoju terytorialnego,
- wsparcia w zarządzaniu strategicznym i przestrzennym,
- pomocy w przygotowaniu dokumentów konkursowych na inwestycje ponadlokalne,
- szkoleń dla kadry urzędniczej w zakresie zarządzania projektami i ich rozliczania,
- organizacji spotkań networkingowych, wizyt studyjnych i forów wymiany doświadczeń.

-Jakie konkretne działania planowane są w ramach tej współpracy?

-W ramach projektu przewidziano w 2025 roku pięć spotkań networkingowych w różnych dziedzinach dotyczących działania samorządów zrzeszonych w partnerstwach ponadlokalnych. Ponadto wyłoniony zespół

ekspertów będzie mógł doraźnie świadczyć usługi konkretnym partnerstwom.

-Czym jest audyt krajobrazowy i jakie zagadnienia były omawiane w tej kwestii?

- Audyt krajobrazowy to opracowanie sporządzane dla każdego województwa, które identyfikuje, charakteryzuje i ocenia krajobraz oraz wskazuje sposoby jego kształtowania i ochrony. Taki audyt przeprowadzany jest przynajmniej raz na 20 lat w całej Polsce. W ramach audytu krajobrazowego województwa dolnośląskiego zaprezentowano samorządom harmonogram oraz miejsca oficjalnych konsultacji społecznych dotyczących audytu.

-Jakie zmiany w prawie dotyczące ochrony krajobrazu są planowane i jak wpłyną na rozwój gmin?

-To pytanie należy do kompetencji ustawodawcy. My, jako samorządowcy, możemy jedynie obserwować i sugerować pewne rozwiązania, ale działamy

w granicach obowiązującego prawa. W ramach audytu krajobrazowego przewidziano dodatkową ochronę krajobrazów o priorytetowym znaczeniu, czyli obszarów szczególnie cennych dla społeczeństwa ze względu na ich wartości przyrodnicze, kulturowe, historyczne, architektoniczne, urbanistyczne, ruralistyczne lub estetyczno-widokowe. Jest to niezwykle istotny aspekt planowania przestrzennego.

-Czy poruszono inne ważne kwestie dotyczące przyszłości powiatu? Jeśli tak, to jakie?

-Rozmawialiśmy również podczas spotkania wewnętrznego z samorządowcami z Państwa powiatu. Na bieżąco staramy się konsultować problemy i wspólnie szukać rozwiązań. Wołów jest ważnym punktem na mapie Dolnego Śląska, dlatego jego rozwój - ekonomiczny, demograficzny i społeczny - jest dla samorządu województwa priorytetem. Podczas spotkania odbyło się także szkolenie dla kadry urzędniczej zaproszonych gmin w zakresie zintegrowanego planowania strategicznego i przestrzennego. Wiedza i umiejętności zdobyte w ramach tego szkolenia są kluczowe dla realizacji przyszłych, długofalowych inwestycji w regionie.

Dziękujemy wszystkim uczestnikom za aktywny udział w dyskusji i mamy nadzieję na owocną współpracę w przyszłości.

mr

Zagrodzili wejście na kładkę. Co dalej z przeprawą nad torami?

Po naszym artykule o tym, że kładka nad torami PKP w Brzegu Dolnym jest źle zabezpieczona i grozi wypadkiem, pracownicy ZGK zagrodzili wejście na nią.

Przypomnijmy, kładka nad torami kolejowymi w Brzegu Dolnym została zamknięta 27 kwietnia 2023 roku z powodu stanu przedawaryjnego, stanowiącego zagrożenie dla użytkowników. Obiekt nie posiada formalnego jednego właściciela, co utrudnia podjęcie działań naprawczych.

Poprzedni Burmistrz Brzegu Dolnego, Paweł Pirek, wyliczył



że udział finansowy gminy w budowie nowej kładki, to koszt szacowany na około 9 milionów złotych, który przekracza możliwości budżetowe gminy. Dodatkowo, planowana modernizacja linii kolejowej Wrocław-Głogów

przez PKP PLK komplikuje realizację projektu - argumentował.

Dolnośląski Wojewódzki Inspektorat Nadzoru Budowlanego nakazał naprawę lub wymianę uszkodzonych elementów kładki do połowy 2026 roku oraz zakazał

jej użytkowania do czasu wykonania niezbędnych prac gminie Brzeg Dolny. Ale z tą decyzją nie zgodził się nowy burmistrz Ireneusz Fura i odwołał się od decyzji, mającej skłonić inne instytucje do jej naprawy lub partycypowania w kosztach jak PKP. Ta nie poczuwa się do odpowiedzialności.

Mieszkańcy Brzegu Dolnego zwracają uwagę na zagrożenia związane z zamknięciem kładki, w tym konieczność przechodzenia przez tory kolejowe, co zwiększa ryzyko wypadków. W odpowiedzi na sytuację, lokalna społeczność zainicjowała nawet petycję o budowę nowej kładki pieszo-rowerowej nad torami kolejowymi, podkreślając utrudnienia w codziennym funkcjonowaniu mieszkańców. Petycja pozostała bez echa.

Obecnie trwają rozmowy między władzami gminy a PKP PLK w celu znalezienia rozwiązania problemu i zapewnienia bezpiecznego przejścia nad torami dla mieszkańców Brzegu Dolnego. Ale za nim do tego dojdzie sypiąca się kładka musiała być zabezpieczona bo stwarzała zagrożenie i na to zwracali uwagę mieszkańcy. Po naszym artykule ZGK na wniosek gminy zabezpieczył wejście na nią. Czy teraz jest bezpiecznie? Oceńcie sami.

mr

AKTYWNE SOŁECTWA



Obszary Wiejskie Gminy Wołów - możliwości rozwoju

W piątek, 28 lutego, Wołowski Ośrodek Kultury stał się miejscem inspirujących rozmów i wymiany doświadczeń na temat obszarów wiejskich Gminy Wołów oraz ich potencjału rozwojowego. Spotkanie zgromadziło przedstawicieli Kół Gospodyń Wiejskich oraz sołectw, którzy wspólnie poszukiwali możliwości wsparcia i innowacji dla naszych lokalnych społeczności.



Podczas wydarzenia omówiono kluczowe tematy dotyczące przyszłości naszych wsi. Natalia Gołąb, członkini zarządu Województwa Dolnośląskiego przedstawiła informacje o konkursach i programach, które Departament Obszarów Wiejskich przygotował na rok 2025, oraz zachęcała do aktywnego zaangażowania się w Odnowę Dolnośląskiej Wsi. Pan Paweł Grubiak, kierownik Biura Powiatowego ARiMR W Wołowie omówił funkcjonowanie Kół Gospodyń Wiejskich oraz dostępne formy wsparcia z agencji. Przedstawił także krok po kroku proces zakładania KGW.



Wydział Spraw Społecznych Gminy Wołów przedstawił aktualne dane dotyczące sołectw, co pozwoliło lepiej zrozumieć potrzeby naszych mieszkańców i dostosować działania do ich oczekiwań.



Uczestnicy spotkania mieli okazję również obejrzeć film „5 minut przed odrazą”. Po projekcji Burmistrz Dariusz Chmura złożył serdeczne podziękowania sołtysom za ich zaangażowanie i działania podejmowane podczas powodzi, które pokazały, jak ważna jest solidarność i współpraca w trudnych momentach. Dziękujemy wszystkim uczestnikom za aktywny udział i cenne pomysły!



W spotkaniu uczestniczyli również Jolanta Niezgodzka-Polska na Sejm RP, Jan Janas-Starosta Wołowski, Radosław Zysnarski- Pełnomocnik Marszałka ds. aktywizacji środowisk lokalnych, Agnieszka Szemberka- Wojewódzki Koordynator ds. Odnowy Dolnośląskiej Wsi oraz Paweł Hawrylewicz, zastępca Dyrektora Agencji Restrukturyzacji i Modernizacji Rolnictwa.



TARTAK produkuje:

- więźba dachowa
- łaty
- kontrłaty
- boazeria
- tarcica
- deska podrynnowa sucha - heblowana
- opał
- place zabaw (certyfikaty)

Gola Wąsoska - Wąsosz
www.zuleko.pl

CZYNNE 7.00 - 15.00

tel. 609 679 930, 693 279 497 e-mail: zuleko@gmail.com

eprasa.pl 3c54ef3285

Od 15 lutego 2025 można i należy składać zeznania podatkowe

Termin złożenia zeznań mija **30 kwietnia 2025**. Zeznania dotyczą dochodów osiągniętych w roku 2024. Najwygodniej i najbezpieczniej zrobić to korzystając z usług elektronicznych Krajowej Administracji Skarbowej. Usługa ta nazywa się „**Twój e-PIT**” i dostępna jest w „**e-Urzędzie Skarbowym**” po wpisaniu tego hasła w dowolnej wyszukiwarce internetowej. Przypominamy, że zeznania w ten sposób mogą składać w tej chwili także osoby prowadzące działalność gospodarczą.

Do e-Urzędu Skarbowego można zalogować się poprzez platformę login.gov.pl, identyfikując się Profilem Zaufanym (PZ), e-Dowodem, poprzez bankowość elektroniczną lub aplikację mObywatel, którą instaluje się na smartfonie. Postępując zgodnie z komunikatami wyświetlanymi na ekranie łatwo jest przejść proces wypełniania PITa. Na marginesie warto wspomnieć, że aplikacja „**e-Urząd Skarbowy**” jest także dostępna w wersji mobilnej, do zainstalowania w telefonie. Zeznanie można zatem złożyć korzystając...ze smartfona!

Przypominamy, że **elektroniczne złożenie rozliczenia podatkowego przyspiesza proces zwrotu nadpłaconego podatku** – termin ten dla zeznań złożonych elektronicznie wynosi do 45 dni, a najczęściej jest dużo krótszy, jeżeli zeznanie wypełnione jest prawidłowo. Termin dla zeznań złożonych papierowo - to 3 miesiące od daty złożenia. Czemu tak dużo? No cóż, zeznanie wymaga ręcznego wprowadzenia do

systemów komputerowych. Przy dużej ich liczbie zabiera to nam niestety sporo czasu, co wydłuża termin zwrotu. Wygodniej jest zatem korzystać z rozwiązań elektronicznych.

Wypełniając zeznanie podatkowe warto pamiętać:

1. Składając zeznanie podatkowe w formie papierowej czy to za pośrednictwem poczty czy też osobiście w urzędzie, ważne jest aby sprawdzić czy zeznanie jest podpisane. Tego problemu unikniemy składając zeznanie w wersji elektronicznej;

2. Należy zwrócić uwagę na adres wskazany w zeznaniu. W urzędzie skarbowym posługujemy się adresem zamieszkania, a nie adresem zameldowania. Osoby które prowadzą pozarolniczą działalność gospodarczą powinny również wskazywać adres zamieszkania, a nie adres prowadzenia działalności.

3. W zeznaniach z przychodami z działalności gospodarczej z wykazanim przychodem, oprócz wpłaconych zaliczek w ciągu

roku, obowiązkowo trzeba wykazać zaliczki należne (czyli takie jakie „wychodziły” realnie do wpłaty w ciągu roku. Nie zawsze zaliczki wyliczone są tożsame z zapłaconymi do urzędu)

4. Przy adresie zamieszkania poprawnie określać miejscowość, jeżeli dotyczy miejscowości wiejskich, natomiast w miejscowościach z ulicami podawać ulice. (Mamy zeznania z adresem np. Wołów 15, co jest niepoprawne, gdyż Wołów posiada nazwy ulic)

5. W części zeznania „informacje uzupełniające” wskazane jest – choć nieobowiązkowe - podać dodatkowe informacje, np. ułatwiające kontakt z podatnikiem (telefon, e-mail). W przypadku konieczności szybkiego kontaktu z podatnikiem bardzo to ułatwia i przyspiesza jego nawiązanie.

6. W zeznaniach podajemy swój rachunek bankowy, który musi mieć obowiązkowo 26 cyfr.

7. Zgłaszając wspólny rachunek bankowy w zeznaniu -w pozycji „posiadacz rachunku” należy wpisać obu właścicieli rachunku, a nie tylko jednego.

8. Osoby niepełnoletnie nie mogą składać zeznań elektronicznie (choć jest taka możliwość w systemie), lecz tylko w formie papierowej. Zeznanie takie MUSI być podpisane przez opiekuna prawnego, np. rodzica.

Gorąco zachęcamy wszystkich do **wyrażenia zgody na korespondencję elektroniczną z urzędem skarbowym** – ten sposób komunikowania się jest najszybszy, najbezpieczniejszy i najwygodniejszy – nie trzeba chodzić na pocztę ani oczekiwać listonosza.

Oczywiście składanie zeznania podatkowego jest możliwe także w wersji tradycyjnej, papierowej. Zeznanie można dostarczyć do urzędu skarbowego osobiście lub wysłać pocztą. Jeżeli wybierają się Państwo do urzędu skarbowego – proszę o zarezerwowanie dnia i godziny wizyty. W ten sposób unika się zbędnego oczekiwania. Wizytę umówią Państwo elektronicznie w usłudze **wizyta.podatki.gov.pl**. Proces rejestracji wizyty jest bardzo

prosty. Można to także zrobić na smartfonie.

Osobom zainteresowanym udzieleniem informacji na tematy podatkowe polecamy numery telefonów Krajowej Informacji Skarbowej (801 055 055 – telefony stacjonarne, lub 22 330 03 30 – telefony komórkowe). Używanie informacji dotyczących **indywidualnych spraw** danej osoby, z uwagi na bezpieczeństwo danych, wymaga weryfikacji osoby dzwoniącej. W tym celu niezbędne jest posiadanie tzw. TELE PIN, który można sobie nadać w usłudze **e-Urząd Skarbowy (zakładka USTAWIENIA & Infolinia Krajowej Informacji Skarbowej)**.

Wiarygodne i podane przystępnym językiem informacje na temat podatków znaleźć można na portalu **podatki.gov.pl**. Polecam Państwu ten serwis – jest stworzony specjalnie dla obywateli. Co ważne – usługi są bezpłatne.

Z pozorów wszystko to wydaje się bardzo skomplikowane. Ale to tylko pozór. Wystarczy raz skorzystać z oferowanych usług, a okażą się one bardzo intuicyjne i poręczne. Pozwolą zaoszczędzić czas na załatwianie spraw urzędowych. Warto spróbować.

Radosław Piliś Naczelnik Urzędu Skarbowego Urząd Skarbowy w Wołowie

AUTO NAPRAWA
Kuriata
DIAGNOSTYKA KOMPUTEROWA
OBŚLUGA KLIMATYZACJI

Brzeg Dolny
ul. Czartoryskiego 1
(na przeciwko Ośrodka Zdrowia)

tel. 319 98 44 lub 603 428 002

REKLAMA

Otwarte spotkanie dla organizacji pozarządowych (NGO)

Starosta wołowski Jan Janas serdecznie zaprasza przedstawicieli organizacji pozarządowych (fundacji, organizacji, stowarzyszeń i innych podmiotów wymienionych w ustawie o działalności pożytku publicznego i wolontariacie) do udziału w otwartym spotkaniu dotyczącym konkursu ofert na

realizację zadania publicznego z zakresu kultury, kultury fizycznej i sportu w 2025 r. organizowanym przez Starostwo Powiatowe w Wołowie. Termin spotkania został wyznaczony na 6 marca 2025r. o godzinie 16:00 w Wołowskim Ośrodku Kultury (ul. Gen. Wł. Sikorskiego 6).

inf

OKRĘGOWA STACJA KONTROLI POJAZDÓW W BRZEGU DOLNYM

ZAPRASZA NA

PRZEGLĄDY REJESTRACYJNE WSZYSTKICH POJAZDÓW

Brzeg Dolny, ul. Sienkiewicza 27,
tel. 71 319 55 15
www.okregowastacjakontroli.pl

razem od 27 lat

GODZINY OTWARCIA:
pon.-pt.: 8.00 – 17.00
sob.: 8.00 – 14.00



REKLAMA

AKTYWNE SOŁECTWA



Cudze chwalicie, swego nie znacie, czyli edukacja alternatywna w Tarchalicach

Centrum Edukacji Alternatywnej w Tarchalicach to miejsce stworzone w 2023 roku przez Stowarzyszenie „Połączeni z naturą” w ramach projektu dofinansowanego z budżetu Gminy Wołów.

W centrum znajdują się dwie pracownie edukacyjno-warsztatowe, w których prowadzone są działania z zakresu edukacji, rozwoju przyrodniczego i kulturalnego mieszkańców. W najbliższym sąsiedztwie Centrum znajduje się w Ogrodzie o powszechnej dostępności społecznej, do którego odwiedzania zapraszamy wszystkich mieszkańców.

Głównym filarem Centrum są Anna Matraj oraz Małgorzata Benedyk, które w swojej działalności łączą doświadczenie zawodowe z pasją i fascynacją otaczającym światem. W swojej pracy, w myśl zasady „Cudze chwalicie, swego nie znacie”, skupiają się na



rowej i w licznych działaniach twórczych. Jedną z edukatorek, która odwiedziła nasze centrum była znana z licznych publikacji kulinarnych Małgorzata Kalemba-Drożdż. Uczestnicy w jej towarzystwie wzięli udział w spacerze, podczas którego poznali szerokie spektrum dziko rosnących roślin o wykorzystaniu kulinarnym. Z niezwykłą radością możemy już dzisiaj zaprosić czytelników do udziału w kolejnej edycji Odra SlowFest, która odbędzie się na początku wakacji.

Bardzo ważnym elementem działalności Centrum jest historia starożytnego ośrodka hutniczego w Tarchalicach. Nawiązana dotychczas współpraca z archeologiem Pawłem Maderą oraz

twórcą dawnego ekomuzeum Arturem Kosmałskim pozwoliła na zdobycie obszernej wiedzy nt. dziedzictwa tego regionu.

Wykorzystując tę współpracę oraz doświadczenie Eugeniusza Stańczaka, tworzącego „Dolnośląskie Dymarki” w latach 80. mamy nadzieję w najbliższej przyszłości zaprosić mieszkańców do udziału w podobnym wydarzeniu. Będziemy mogli wówczas być świadkami nadzwyczaj pracochłonnego procesu uzyskiwania żelaza w starożytności, poprzez budowę i eksploatację pieca dymarskiego, zrekonstruowanego na podstawie znalezisk archeologicznych i badań doświadczalnych.

inf



podnoszeniu świadomości mieszkańców nt. bogatego dziedzictwa przyrodniczego i kulturalnego naszego regionu.

W ramach swojej działalności starają się realizować samofinansujące się wydarzenia kulturalne, umożliwiając udział mieszkańcom nie odnajdującym odpowiedniej oferty w regionie. Podczas

tych wydarzeń promowani są twórcy i produkty lokalne całego regionu.

Jednym z flagowych wydarzeń, w którym mogliśmy wziąć udział w 2024 roku było dwudniowe wydarzenie Odra SlowFest. Podczas wydarzenia uczestnicy mogli wziąć udział m.in. w spływie kajakowym, wycieczce rowe-

Rusza przebudowa ul. Wileńskiej w Wołowie!

W związku z planowanym rozpoczęciem inwestycji pn. Przebudowa ul. Wileńskiej w Wołowie informujemy o wprowadzenia czasowej zmiany organizacji ruchu w obrębie ul. Wileńskiej w Wołowie od dnia 03.03.2025r (poniedziałek). Wyłączony zostanie z ruchu odcinek od skrzyżowania z ul. Sikorskiego do skrzyżowania z ul. Komuny Paryskiej. Ograniczenia nie będą dotyczyły mieszkańców oraz obsługi budowy i pojazdów uprzywilejowanych. Jednocześnie informujemy,

że w związku z przekazanym placem budowy dla Wykonawcy, na czas prowadzenia robót nie należy parkować pojazdów w obrębie pasa drogowego w ciągu ul. Wileńskiej.

Objazd przebiegać będzie drogami publicznymi w obrębie ulic: Inwalidów Wojennych oraz Komuny Paryskiej w Wołowie.

Za wszelkie utrudnienia i niedogodności przepraszamy. W załączeniu projekt zastępczej organizacji ruchu

inf



JUŻ NIEBAWEM REPORTAŻ W DZIEŃ DOBRY TVN

Atak terrorystyczny w wołowskim liceum? To tylko inscenizacja

Czy wiemy, jak zachować się w sytuacji zagrożenia terrorystycznego? Tego właśnie uczyła inscenizacja ataku w Liceum Ogólnokształcącym im. Mikołaja Kopernika w Wołowie, zorganizowana przez płk dr. Leszka Kołtuna. Wydarzenie miało na celu nie tylko zademonstrowanie reakcji służb, ale przede wszystkim edukację młodzieży i mieszkańców.

– Często słyszę, że to nie u nas, to nas nie dotyczy, ale myślę, że ze względu chociażby na globalizację czy wyjazdy na wakacje w dalekie kraje lepiej poznać zasady przeżycia podczas takiego ataku – mówi płk dr Leszek Kołtun.

Dzięki inscenizacji uczestnicy mogli zdobyć cenną wiedzę o tym, jak zachować zimną krew w sytuacji zagrożenia. Organizator dziękuje za wsparcie Bogdanowi Walczakowi, Akademii Wymiaru Sprawiedliwości, Komendzie Powiatowej Policji w Wołowie, Novum Clinic, Katarzynie Łuczak oraz uczniom liceum za aktywny udział. – Oby ta wiedza i umiejętności nigdy nie były wam potrzebne! – podsumowuje płk dr Kołtun.

Więcej szczegółów w reportażu już 10 marca na antenie Dzień Dobry TVN.

ziela



Zbierali na pomoc dla Pawła i uczcili Żołnierzy Wyklętych

W Wołowskim Ośrodku Kultury podczas koncertu patriotycznego, przygotowanego przez Waldemara Jabłonkę, lidera zespołu Apokalipsa uczczono pamięć o żołnierzach Wyklętych Podziemia Antykomunistycznego. Pamięć połączono ze szczytnym celem - zbiórką na leczenie Pawła Białożąb.

Na scenie zaprezentowały się zespoły, a koncert rozpoczął zespół Inkubator z liderem Piotrem „Loganem” Rorbachem, który zaśpiewał pieśni patriotyczne ze swojego zbioru i pomysłu. W czasie koncertu też trwała aukcja na rzecz Pawła, który ucierpił w wypadku samochodowym pod Krzydliną i od tamtej pory jest w śpiączce. Jego siostra Katarzyna Białożąb poprowadziła aukcję i zbiórkę dla ciężko chorego brata. -Jeżeli ktoś może to proszę o wsparcie oddanie 1% podczas rozliczenia podatku PIT- powiedziała nam pani Katarzyna.

ki

W 1944 r. na długą i zaszczytną drogę powstańców zrywów weszli wychowani i ukształtowani w patriotycznej atmosferze II Rzeczypospolitej Żołnierze Wyklęci – Żołnierze Niezłomni. W ich szeregach przez następne dziesięć lat wstąpiło od 120 do 180 tys. ludzi zdecydowanych na nierówną walkę, w której zwyciężyć nie mogli.



Wołowski Festiwal Historyczny już w marcu

Na wydarzenie zaprasza Miejska i Gminna Biblioteka Publiczna w Wołowie.

Wydarzenie zapowiada się niezwykle interesująco – będzie zatem o skarbach, georadarach o odkryciach historycznych. Przy okazji będzie można zwiedzić Wołów z Janem Żakiem.

- To jednak nie koniec atrakcji historycznych - informują organizatorzy festynu historycznego. - Już na początku kwietnia czeka nas turystyczno-naukowe wydarzenie poświęcone Piastom Śląskim, którzy przez wieki kształtowali historię Wołowa i całego Śląska. Przez cały weekend będzie można zwiedzić miasto i poznać jego różne oblicza.

kk

WSPIERAJ LOKALNY RYNEK

RYNEK JEST TYLKO JEDEN - RYNEK 31

Zaufaj specjalistom - ponad 20 lat doświadczenia

CENTRUM DOBREGO SŁUCHU



mgr Magdalena Sowizdraniuk

Rynek 31 tel. 530 448 025

epresa.pl 9c54ef3285

„Tylko jedno spojrzenie” – nowy serial na Netflixie z udziałem wołowskiego reżysera!

5 marca na platformie Netflix zadebiutował serial „Tylko jedno spojrzenie”, oparty na powieści Harlana Cobena. To trzecia polska adaptacja twórczości tego autora, po „W głębi lasu” i „Zachowaj spokój”. Produkcja składa się z sześciu odcinków, z czego trzy pierwsze wyreżyserował Marek Lechki, a pozostałe Monika Filipowicz.



FortNetflix

Marek Lechki, urodzony 9 lipca 1975 roku w Brzegu Dolnym, to polski reżyser, scenarzysta i producent filmowy. Swoje dzieciństwo spędził w Wołowie, gdzie ukończył Liceum Ogólnokształcące im. Mikołaja Kopernika. Po maturze kontynuował naukę we wrocławskim Studium Kształcenia Animatorów Kultury i Bibliotekarzy na specjalności filmowej, a następnie studiował na Wydziale Radia i Telewizji Uniwersytetu Śląskiego w Katowicach. Jego debiutancki film „Moje miasto”

z 2002 roku zdobył uznanie krytyków i publiczności.

„Tylko jedno spojrzenie” to thriller opowiadający historię Greta, szczęśliwie zamężnej projektantki biżuterii, której życie wywraca się do góry nogami po odkryciu niepokojącego, starego zdjęcia. Kobieta musi zmierzyć się z mrocznymi tajemnicami z przeszłości swojego męża, aby uratować rodzinę. W roli głównej występuje Maria Dębska.

dz



„Tylko jedno spojrzenie” już 5tego marca w Netflix.

Odcinki 1-3 w mojej reżyserii, odcinki 4-6 w reżyserii Moniki Filipowicz /szacunek/. Bardzo dziękuję Ani Nagler i Andrzejowi Muszyńskiemu za zaproszenie do tego projektu. Dziękuję Kasi Śliwińskiej za zaufanie i duże wsparcie. Potężne podziękowania dla Dagmary Bończyk, dla Kronelii Kuzioły i dziewczyn z produkcji. Kłaniam się nisko wspaniałym aktorom /szczególnie Marysi Dębskiej/ oraz najcudowniejszej ekipie /tej postprodukcyjnej również 😊/. To była prawdziwa przyjemność! Zapraszam do oglądania!

P.S. Zdjęcia są super. Odpowiada za nie Paweł Flis.

FortNetflix

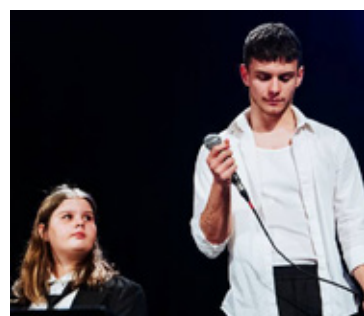
Niesamowite rockowe brzmienia w Dolnobrzeskim Ośrodku Kultury

To była niesamowita dawka rockowego brzmienia na dolnobrzeskiej scenie. Organizatorzy już zapowiadają kolejną edycję Szkoły Rocka.

W Dolnobrzeskim Ośrodku Kultury odbył się koncert muzyki rockowej pod hasłem „Nic nie zatrzyma muzyki”. Impreza zgromadziła liczną publiczność, która entuzjastycznie przyjmowała pojawianie się na scenie kolejnych wykonawców.

W sali widowiskowej DOK można było usłyszeć efekty pracy świetnego pedagoga oraz instrumentalisty Łukasza Parlickiego, który wystąpił z licznym gronem swoich uczniów. Towarzyszyli im doświadczeni i regularnie koncertujący muzycy - przyjaciele i współpracownicy Łukasza.

- Dźwięki gitar, energetyczna perkusja i mocno brzmiący wokal wstrząsnęły Dolnobrzeskim Ośrodkiem Kultury, wypełniając go rockową energią - relacjonują organizatorzy. - Serdecznie dziękujemy Szkole Rocka 3 oraz Łukaszowi Parlickiemu za



dostarczenie nam niezapomnianych wrażeń muzycznych. Nie możemy doczekać się kolejnego występu. Kto wie, może tym razem w wykonaniu artystów z naszej gminy i jej okolic.



kk



Kameralny koncert w księgarni

Już 8 marca 2025 roku Brzeg Dolny stanie się miejscem wyjątkowego muzycznego spotkania. W kameralnej przestrzeni dolnobrzeskiej księgarni odbędzie się koncert, który połączy miłośników reggae, bluesa i innych gatunków.

Na scenie pojawią się uznani artyści, a liczba miejsc jest mocno ograniczona – tylko 30 szczęśliwców będzie mogło wziąć udział w tym niecodziennym wydarzeniu.

Kto zagra?

Wieczór wypełnią dźwięki i emocje serwowane przez trzech wyjątkowych muzyków:

- Adam „Ras Luta” Tera – wokalista, kompozytor, multiinstrumentalista i autor tekstów. Znan jako współtwórca EastWest Rockers, współpracował z takimi artystami jak Krzysztof Krawczyk, Mrozu, Hemp Gru czy Pokahontaz.

- Grzegorz „Włazi” Włażlak – lider zespołu Bethel, który od lat podbija sceny koncertowe, od

małych klubów po największe festiwale, z Pol'and'Rock Festival na czele.

- Kamil Sucharski – wschodząca gwiazda polskiej sceny reggae, który mimo krótkiego stażu już zdobył rzeszę fanów.

Jak wziąć udział?

Wstęp na koncert jest na zasadzie „wrzutki do kapelusza”, co oznacza, że każdy uczestnik sam decyduje, ile chce przekazać artystom. W związku z ograniczoną liczbą miejsc obowiązują wcześniejsze rezerwacje.

KONCERT

w księgarni.

ADAM 'RAS LUTA' TERSA
GRZEGORZ 'WŁAZI' WŁAŻLAK
KAMIL SUCHARSKI



SOBOTA 8 MARCA 2025
WSTĘP 19:00 | START 19:15
REZERWACJA MIEJSC

LOKALIZACJA: KSIĘGARNIA ZWYCZYSTA 11, BRZEG DOLNY

Aby zarezerwować miejsce, wystarczy wysłać e-mail na adres ksiegarniabrzegdolny@gmail.com, wpisując w temacie „Włazi - koncert w księgarni”, a w treści podając swoje imię, nazwisko,

numer telefonu oraz liczbę rezerwowanych miejsc.

Organizatorzy: Grzegorz Włażlak, Księgarnia Barbara Skrzyńska i Agencja Koncertowa Borówka Music.

Sektor – nowa przestrzeń spotkań w Brzegu Dolnym

Krzysztof Porowski, kojarzony z Centrum Sztuk Walki „Pantera”, zawodnik i trener MMA i kickboxingu. Otworzył pub Sektor. Rozmowa z właścicielem o jego pasji do sportu, pomyśle na biznes i planach na przyszłość.

-Co skłoniło Cię do otwarcia pubu?

-Przez całe życie zawodowe poświęcałem się sportowi, dążąc do perfekcyjnej formy. Pracowałem dorywczo jako barman i bramkarz, by mieć czas na treningi i regenerację. Po powrocie do Brzegu Dolnego wielokrotnie słyszałem, że w mieście brakuje miejsca, gdzie można spokojnie usiąść i porozmawiać. Choć nie jestem typem imprezowicza, postanowiłem stworzyć takie miejsce – i tak powstał Sektor.

-Skąd pomysł na nazwę?

-Chciałem, by była łatwa do zapamiętania i nawiązywała do spor-



Krzysztof Porowski w Sektor PUB

tu. „Sektor” kojarzy się nie tylko z meczami, ale i sportami walki. Chciałem stworzyć przestrzeń dla mieszkańców, gdzie każdy – niezależnie od zainteresowań – znajdzie swoje miejsce. Choć

niektórzy mylnie kojarzyli nas z typowym kibicowskim barem, Sektor to przestrzeń dla wszystkich – miejsce rozmów, muzyki i sportu. Nad bezpieczeństwem czuwam ja i moi koledzy.

-Czy pub ma już swoich stałych bywalców?

-Tak, i to bardzo różnorodne osoby – od miłośników gry w karty po tych, którzy trenują bilard. Młodzież woli spędzać czas u nas, zamiast pić piwo pod blokiem. Są kibice, którzy spokojnie oglądają mecze, ale przede wszystkim cenią atmosferę i bezpieczeństwo. Wielu klientów mówi, że czują się tu jak na domówce.

-Jak obecnie wygląda Twoja działalność sportowa?

-Ostatnio zmagam się z problemami zdrowotnymi, co wyłączyło mnie z intensywnych treningów siłowych. Skupiam się jednak na doskonaleniu techniki i pracy nad sobą. Moim celem jest nie tylko własny rozwój, ale też pomoc innym – budowanie charakteru, wzmacnianie samooceny i walka z hejtem. W Islandii często proszono mnie o rozmowę z młodymi ludźmi, którzy nie radzili sobie w życiu. Teraz w Brzegu Dolnym również spotykam się z takimi

przypadkami i chcę pomagać, by nikt nie zmarnował swojego potencjału.

-Jakie wydarzenia organizujecie w Sektorze?

-Planujemy wiele atrakcji – koncerty, stand-upy, podcasty z ciekawymi gośćmi. Już w najbliższą sobotę organizujemy event na Dzień Kobiet z występem utalentowanego Piotra Olszewskiego. Stawiamy na promocję lokalnych artystów i różnorodność wydarzeń. Zapraszam do śledzenia naszego profilu na Facebooku!

-Co daje Ci największą satysfakcję z prowadzenia pubu?

-Najbardziej cieszy mnie to, że stworzyłem miejsce, którego brakowało. Na otwarciu podszedł do mnie mężczyzna i podziękował, że jego żona wreszcie ma gdzie wyjść z koleżankami, nie martwiąc się o bezpieczeństwo. Dodatkowo rozwijam swoje pasje sportowe – 10 marca rusza nowa grupa początkująca kickboxingu w klubie Pantera, a treningi dla zaawansowanych trwają nieprzerwanie. Chcemy promować życie bez używek i inspirować innych do działania. Sport to dla mnie coś więcej niż aktywność fizyczna – to sposób na lepsze życie.

KaTa

Kurs Kwalifikowanego Instruktora Samoobrony w Wołowie – profesjonalne szkolenie dla przyszłych trenerów



W Wołowie miał miejsce intensywny kurs szkolenia Kwalifikowanego Instruktora Samoobrony, organizowany przez IGKKF Karate Goju Kai Wołów we współpracy z Powiatowym Centrum Edukacji i Pomocy Psychologiczno-Pedagogicznej, placówką akredytowaną przez Dolnośląskiego Kuratora Oświaty. Wydarzenie zgromadziło liczne grono uczestników pragnących zdobyć profesjonalne kwalifikacje w zakresie samoobrony oraz umiejętności dydaktycznych.

Ekspercka wiedza i praktyczne umiejętności

Pierwszy dzień szkolenia odbył się w Powiatowym Centrum Edukacji, gdzie uczestnicy mieli okazję zdobywać wiedzę teoretyczną pod okiem uznanych ekspertów. Wśród prelegentów znaleźli się:

Krystyna Adaško, dyrektor PCEiPPP, która poprowadziła wykład z zakresu psychologii,

Radosław Sroka, doradca metodyczny nauczania edukacji dla bezpieczeństwa, który przybliżył zagadnienia pedagogiczne,

Adwokat Aleksandra Białkowska, specjalistka od prawa karnego, omawiająca aspekty prawne związane z samoobroną.

Drugiego dnia kurs przeniósł się do Centrum Sportowego DS Team, gdzie uczestnicy mogli przełożyć teorię na praktykę. Zajęcia prowadził **Piotrek Logan Rorbach**, Mistrz IV stopnia Goju Kai, który wprowadził przyszłych instruktorów w tajniki skutecznych technik samoobrony opartych na japońskiej sztuce walki Goju Kai.

Profesjonalne przygotowanie instruktorów

Kurs cieszył się dużym zainteresowaniem i wysoką oceną uczestników. Dzięki wszechstronnemu podejściu organizatorów oraz obecności wykwalifikowanej kadry, szkolenie dostarczyło nie tylko niezbędnej wiedzy teoretycznej, ale również praktycznych umiejętności, które pozwolą przyszłym instruktorom skutecznie prowadzić zajęcia z samoobrony.

Zdobyte kwalifikacje otwierają nowe możliwości dla uczestników kursu, umożliwiając im dalszy rozwój i pracę jako instruktorzy samoobrony. Organizatorzy podkreślają, że kolejne edycje szkolenia już są planowane, a zainteresowanie tematem stale rośnie.

To wydarzenie udowodniło, że profesjonalne przygotowanie instruktorów ma kluczowe znaczenie dla popularyzacji bezpiecznych i skutecznych metod samoobrony w społeczeństwie.

inf

MOCNY SKŁAD

TENIS STOŁOWY

3. GRAND PRIX POLSKI (kadeci)



W grupie kadetów nasze powiatowe szkółki tenisa stołowego mają się czym pochwalić, co potwierdziło się w trakcie rozgrywanego w miniony weekend przy stołach w Szczawnie-Zdroju 3. Grand Prix Polski w tej grupie wiekowej. W gronie ponad 250 młodych adeptów tej dyscypliny sportu znalazły się bowiem 2 nasze zawodniczki, które przed imprezą plasowały się na czołowych pozycjach na krajowej liście rankingowej. Z numerem 2. do gry przystąpiła **Gabriela Pułeczka** (Odra Głogka/na zdjęciu), zaś tuż za ogólnopolskim podium znalazła się **Marika Chraćhol** (AZS Wrocław). Choć obie w zawodach broniły barw klubów spoza naszego powiatu, to jednak ciągle reprezentują *myśl szkoleniową* dolnośląskiego Rokity oraz Wolawii Wołów. Obie zawodniczki należały do grona głównych kandydatek do triumfu w 3.GPP, a przecięt w 2. rundzie znalazło się jeszcze parę tenisistek nie tylko z dużymi apetytami na zwycięstwo, ale także potwierdzeniem talentu w dużych umiejętnościach.

Jak zawsze turniej z tego cyklu rozpoczynały *preeliminacje*, podczas których walkę o 16 *przepustek* do *zasadniczej* części rozgrywki podjęło 56 zawodniczek, a my szczególnie kibicowaliśmy 4 z nich. Po sportową naukę do Szczawnia-Zdroju pojechały **Zosia**



Hołodniuk i Anastazja Levin (obie Wolawia Wołów), ale rywalki szybko zweryfikowały ich formę. Znacznie lepiej piątkowe gry ułożyły się dla **Liwii Skawińskiej** (AZS Wrocław) i **Mai Wojtyła** (Politechnika Rzeszów), które w *cuglach* wygrały swoje grupy i już na tym etapie rywalizacji zapewniły sobie udział w głównej rozgrywce, podczas której przy stołach zobaczyliśmy aż 6 naszych tenisistek.

Obie faworytki wygrały swoje grupy, a dyspozycję z turnieju kwalifikacyjnego potwierdziła M. Wojtyła. Delikatnie na tym etapie *pośliznęły* się **Zuzanna Bazylewska** (AZS Wrocław) i L. Skawińska, ale ich porażki nie miały większych konsekwencji. Uniknęła ich także **Lena Smolarek** (Rokita Brzeg Dolny), która wprawdzie kończyła grupowe zmagania bez zwycięstwa, ale w 1. rundzie fazy *play-off* pokazała, że zasługuje na kolejną szansę i efektywnym zwycięstwem zapewniła sobie udział w kolejnym etapie, a w nim

zabrakło już L. Skawińskiej. W 2. rundzie *siostrzany* pojedynek stoczyły G. Pułeczka z L. Smolarek, których konfrontacja zakończyła się *tie-break*iem na korzyść pierwszej z wymienionych. Tenisistka Odry w kolejnej grze ponownie stanęła naprzeciwko swojej koleżanki Z. Bazylewskiej i tym razem dość jednoznacznie (3-0) zapewniła sobie miejsce w ćwierćfinale. Oprócz niej do tego etapu rozgrywki dotarła także M. Chraćhol, ale potem obu nie udało się już awansować do półfinałów i zakończyły turniej na miejscach 5-8.

Naszym tenisistkom nie udało się więc *przebić* do strefy medalowej, ale swoimi występami potwierdziły nie tylko duży talent i umiejętności, ale także przynależność do krajowej czołówki w tej grupie wiekowej.

W Szczawnie-Zdroju okazje do sportowego awansu w ogólnopolskim rankingu mieli także nasi zawodnicy, ale żaden z 3 reprezentantów Wolawii nie należał do grona faworytów zawodów, gdyż każdy z nich sportowy weekend rozpoczął już w piątek od dodatkowych kwalifikacji. W stawce niemal 100 konkurentów wiele nie ugrali **Dominik Zwolski** oraz **Grzegorz Buczyński**, a fazę grupową pozytywnie zaliczył jedynie **Anatol Wilk**. Nasz reprezentant do eliminacji przystępował z 50. pozycji i początek etapu pucharowego potwierdził, że takie rozstawienie nie było dziełem przypadku, gdyż ostatecznie wołomianinowi nie udało się wywalczyć jednego z 16 *biletów* do głównej rozgrywki.

ROZGRYWKI LIGOWE

Kiedy w Szczawnie-Zdroju o punkty do krajowego rankingu walczyli nasi kadeci, przy regionalnych stołach toczyła się walka o ligowe *oczka*. W miniony weekend nie oglądaliśmy wprawdzie w akcji wszystkich naszych ekip, ale swoje ligowe szanse miały *rezzerwowe* ekipy Wolawii.

3. LIGA (wschód)

Na finiszu rywalizacji we *wschodniej* części 3. ligi jak zwycięzca przypomnieli sobie zawodnicy 2. drużyny Wolawii, którym serię 8 spotkań bez zwycięstwa udało się zakończyć w konfrontacji z kłodzkim Impulsem (10-2), po której przyszły kolejne 2 zwycięstwa z wyraźnie wyżej notowanymi rywalami. Należało więc mieć nadzieję, że nasza drużyna kontynuować *passę* będzie w meczu przeciwko UKSTS Kielczów, z którym to rywalem już w 1. rundzie udało się wywalczyć w miarę korzystny rezultat (9-9).

Pojedynek nie okazał się jednak przyszłowiowym *spacerkiem*, gdyż od samego początku gospodarze nie zamierzali łatwo oddawać pola. Pierwsze pojedynki singlowe zakończyły się remisem, gdyż zwycięsko od stołu odeszła **Anita Walencka** i **Damian Wojtyła**, ale za każdym razem *gonili* oni wynik po porażkach **Pauliny Hołodniuk** i **Damiana Źródła**. Pojedynki debelowe nie przyniosły prze-

łamania, a po 9. konfrontacji nasza drużyna była już w zdecydowanym *odwrocie* (3-6). W kolejnych starciach *karta* się jednak *odwróciła* i po kolejnym zwycięstwie A. Walenckiej już po raz 4. mieliśmy remis (7-7), z którego wołowska ekipa nie cieszyła się jednak długo, a przed 17. pojedynkiem goście znaleźli się pod przysłowiową *ścianą* (7-9). W *zasięgu* graczy Wolawii pozostał więc jedynie punkt, którego przyszło bronić w *tie-break*u D. Źródła. Emocjonująca konfrontacja zakończyła się zwycięstwem wołomianina, a ponieważ kolejny meczowy punkt na swoim koncie zapisała A. Walencka, ostatecznie oba zespoły podzieliły się punktami.

UKSTS Kielczów

- WOLAWIA II WOŁÓW 9-9

WOLAWIA: D. Wojtyła (3,5), A. Walencka (3), D. Źródło (1,5), P. Hołodniuk (1).

GRUPA MISTRZOWSKA		
1. AZS UE II Wrocław	12	21 115-53
2. AZS UE III Wrocław	12	18 103-64
3. Granit Strzelin	12	18 101-72
4. Orion Szewce	12	15 95-88
GRUPA SPADKOWA		
5. Płomień Makowice	12	16 100-74
6. Olimpia Zerniki Wr.	12	15 99-84
7. UKS Ludwikowice	12	12 86-82
8. WOLAWIA II WOŁÓW	12	9 84-98
9. UKSTS Kielczów	12	8 72-103
10. ULKS II Ciechów	12	6 66-106
11. Victoria Jelcz-Laskowice	12	4 66-110
12. Impuls Kłodzko	12	2 63-116

Wczoraj (5 marca) wołowskie *rezervy* awansem rozegrały mecz z 2. drużyną ciechowskiego ULKS,

zaś w 14. kolejce (26 marca, g. 18.30) nasz zespół przy własnych stołach podejmował będzie konkurentów z Jelcza-Laskowic, z którymi wcześniej (2. kolejka) podzielił się punktami (9-9).

6. LIGA (Wrocław)

Zmagania na tym szczeblu tenisowej rywalizacji toczą się pod dyktando dolnośląskiego KS, którego ekipa po 12. kolejkach mogła cieszyć się *przodownictwem* w rankingu, ale mocno po *piętkach* naszej drużynie *depczą* rywale z wrocławskiego Świt, którzy w piątek gościli w Wołowie. Trzeci zespół Wolawii mógł więc przez chwilę rozdawać *karty* w wyścigu o pozycję lidera, ale przeciwko znacznie wyżej notowanemu konkurentom naszej drużynie udało się ugrać zaledwie 2 sety i pojedynek zakończył się dość jednoznacznym rezultatem.

WOLAWIA III WOŁÓW

- Świt Wrocław 0-10

WOLAWIA: N. Skawińska, A. Kaczan, M. Wilk, M. Bojanowska, M. Tokarski.

TABELA		
1. Świt Wrocław	12	19 106-53
2. KS BRZEG DOLNY	11	18 105-48
3. FRAF Kobierzyce	11	16 96-79
4. Odra III Głogka	11	13 87-74
5. UKSTS II Kielczów	11	11 88-85
6. GOKIS II Kąty Wr.	11	9 80-85
7. ŻOK II Zmigrod	12	8 71-106
8. WOLAWIA III WOŁÓW	11	7 57-90
9. MOSiR Syców	12	1 49-119
10. ULKS III Ciechów	x	x x

SIATKÓWKA

ZASADNICZY MISTRZ



Czwartkowy mecz w Ziębicach miał potwierdzić zwycięstwo siatkarskiej ekipy z Brzegu Dolnego w zasadniczej części rozgrywek na regionalnych parkietach. Choć pojedynek toczył się na boisku rywali, zdecydowanym jego faworytem byli zawodnicy Modeko. Nasz zespół bowiem zdecydowanie pokonał konkurentów w listopadowym starciu (3-0), pozwalając przeciwnikom na średnią punktową zdobyc 15 *oczek* w secie. Zresztą, to nie był jedyny *slabszy* występ *Faraonów*, gdyż do czwartkowego starcia ziębiczanie przystępowali bez zwycięstwa w 14 wcześniejszych meczach, a jedyny rankingowy punkt zdobyli w przegranym starciu z konkurentami z Kudowy Zdrój (2-3). Tylko 4 wygrane sety (8% wszystkich rozegranych), średnia 18,4 zdobywanych w każdym z nich punktów oraz ostatnia pozycja w tabeli 1. ligi ukazywała *przepaść* dzielącą obie ekipy, co zresztą szybko potwierdziły wydarzenia na parkiecie.

Spotkanie rozpoczęło się 4-punktową serią gości, która w pewien sposób *ustawiła* rywali, choć gospodarze w kolejnych minutach również zaprezentowali skuteczną grę. Jednak cały czas to oni znajdowali się w roli drużyny, która musiała *gonić* wynik, a mimo wysiłków *Faraonów* przez cały czas dolnośląskie utrzymywali kilka *oczek* przewagi i dotrwali do momentu, kiedy mieli w gorze setbola i szybko zakończyli 1. starcie.

Przez krótką chwilę ziębiczanie cieszyli się z prowadzenia na starcie 2. partii, ale potem ponownie kontrolę nad wydarzeniami na parkiecie w pełni kontrolowali gracze Modeko. Nasz zespół był wyraźnie lepszy w każdym z elementów siatkarskiego rzemiosła i wyraźnie widać było, że nawet w swoim *sztosie* gospodarze nie mieli

większych możliwości, aby zagrozić prowadzeniu dolnośląskim, do których należała także 2. partia. Kolejne starcie okazało się już ostatnim, choć tym razem *Faraoni* zaprezentowali się dużo skuteczniej, gdyż nie tylko potrafili dłużej utrzymać prowadzenie, ale nawet kiedy nie zdołali go dłużej utrzymać, to nie pozwolili naszym graczom na daleki *odjazd* i niema do ostatnich piłek sprawa rozstrzygnięcia seta była kwestią otwartą (20:20). Finisz należał jednak do dolnośląskim i nasz zespół wracał z Ziębic z zasłużonym kompletem punktów.

Faraon Ziębice

- MODEKO BRZEG DOLNY 0-3

(20:25; 18:25; 22:25)

MODEKO: A. Siwiec, D. Kowalczyk, V. Antoniuk, K. Gawłowski, M. Michalik, J. Maćkowski, P. Staszewski (L) - W. Jezior, E. Kucharski, D. Gontarz, P. Dziedzina, I. Drej (L).

DOLNOŚLĄSKA 1. LIGA

1. MODEKO BRZEG D.	15	39 43-12
2. Mountpark Kąty Wr.	15	35 38-17
3. Tygrysy Strzelin	15	31 38-22
4. MUKS Ziemia Milicka	15	25 30-24
5. Adrenalina Sobótka	15	25 32-28
6. Elektras Bolesławiec	15	17 25-33
7. AS Oleśnica	15	16 21-34
8. Kudowianka Kudowa Z.	16	15 23-39
9. Faraon Ziębice	15	1 4-45

W ostatniej serii spotkań siatkarze Modeko gościć będą w Brzegu Dolnym konkurentów z Oleśnicy (8 marca, g. 17.00), ale w zasadniczej części rozgrywek *karty* w zasadzie zostały *rozdane* i nasza drużyna już może cieszyć się z miana najlepszej ekipy na tym etapie zmagania. Po 15 pojedynkach dolnośląska drużyna może pochwalić się 13 zwycięstwami (skuteczność 87%), 78% rozegranych setów kończyło się zwycięstwem zawodników Modeko, którzy zdobywali średnio 24,05 punktów w secie. Oby podobne *liczby* towarzyszyły dolnośląskim na kolejnych etapach sportowej rywalizacji.

BIEGI NARCIARSKIE

49. BIEG PIASTÓW Festiwal Narciarstwa Biegowego

BIEGOWA KLASYKA

Nasze tereny nie są najlepszą areną, na której można szlifować sportowy talent w dziedzinie narciarstwa. Jeśli ktoś się jednak uprze, to jego klasyczna *odmiana* z całą pewnością nie znajduje się poza zasięgiem, ale choć ciekawe leśne trasy może nawet znalazłyby się w najbliższej okolicy, to jednak w ostatnich latach bardzo *cienko* bywa ze śniegiem. *Alternatywa* znajduje się jednak nie tak daleko, gdyż wspaniałe trasy na Polanie Jakuszyckiej gwarantują znakomitą przygodę z narciarstwem biegowym, o czym przekonaliśmy się w miniony weekend, kiedy właśnie tam rozpoczął się 49. Festiwal Narciarstwa Biegowego. W minioną sobotę jego główną atrakcją był bieg na dystansie 15km, na którego starcie stanęło blisko 500 entuzjastów tej dyscypliny sportu.

Trudno było spodziewać się, aby w tej grupie mocno reprezentowani byli sportowcy z naszego powiatu, ale chociaż w narciarstwie klasycznym nigdy *potęgą* nie byliśmy, to jednak w marcowej rywalizacji znaleźli się zawodnicy, za których mocniej ścisaliśmy kciuki.

W naszej skromnej *reprezentacji* na sobotnie zawody znalazł się wołomianin



fot. Marcin Oliva S&O

Damian Jasiński (na zdjęciu), który wprawdzie nie walczył o najwyższe pozycje, ale wynikiem 57:00s. znacznie poprawił swoje osiągnięcie z lat poprzednich i ostatecznie uplasował się na bardzo przyzwoitej pozycji, biorąc pod uwagę liczebność całej stawki i klasę konkurentów. W bieganiu na nartach w marcowej imprezie swoje możliwości sprawdził także **Sylwester Źuchora** z Brzegu Dolnego, który na linii mety mógł pochwalić się wynikiem 1:18:56s. Po zwycięstwo w *piastowskich* zawodach pobięł natomiast **Michał Skowron** z Jeleniej Góry, który 15-kilometrową próbę zakończył z czasem 39:12s.

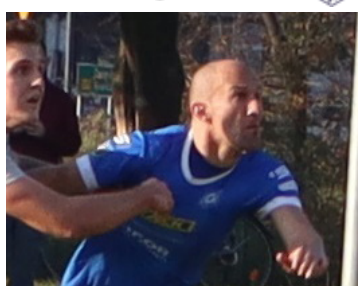
klasa OKRĘGOWA ROKITA BRZEG DOLNY

GOTOWI DO STARTU



Nie było spokoju w zimowej przerwie w szatni dolnobrzeskiego Rokity. Przygotowania do wznowienia rozgrywek *zakłóciła* najpierw mocno *przycięta* gmina dotacja, stawiająca drużynę i klub na skraju istnienia, a kiedy finansowa *ścieżka* zaczęła się *prostować*, powstał wakat na stanowisku szkoleniowca, gdyż z pracy z zespołem zrezygnował trener **Piotr Stadnik**. Schedę po nim jak już informowaliśmy przejął **Jakub Wróbel**, którego w jego pracy wspierał będzie również doświadczony brat **Michał** (na zdjęciu), ale obaj panowie nie mają praktycznie *marginesu* na ewentualne pomyłki, gdyż strata każdego punktu może okazać się fatalna w skutkach. Jesienną część sezonu nasz zespół rozegrał bowiem ze skutecznością ledwie 40%, co nie gwarantuje pozycji w bezpiecznej strefie ligowego rankingów.

Nowy szkoleniowiec nie będzie miał łatwego zadania w ligowym debiucie, gdyż *Diabły* w Koberzycach zmierzą się z wierzbiickim WKS. Z całą pewnością jednak piłkarze nie są dla niego sportową zagadką, ponieważ zdążył wszystkich z kadry poznać jako *współpracowników* na murawie. Pewnie dalej ten doświadczony defensor pozostanie jednym z filarów formacji obronnej, ale teraz będzie musiał również decydować o *obsadzie* innych pozycji. W sobotę J. Wróbel poprowadził drużynę w meczu przeciwko GKS Mirków/Długołęka, a ponieważ ten *okręgowy* konkurent mierzy wiosną w zupełnie inne



cele, to konfrontacja zakończyła się dość jednoznacznym rezultatem (0-4).

- *Pomimo wysokiej porażki widać, że drużyna jest zdeterminowana, aby walczyć w każdym z ligowych pojedynków* - powiedział nam trener J. Wróbel. - *Jestem przekonany, że zespół jest w pełni przygotowany do powrotu na boiska i udowodnienia swojego futbolowego potencjału. Chociaż funkcję trenera objąłem parę dni temu, to jednak już jako zawodnik widziałem, że wszyscy pracują z pełnym zaangażowaniem. Zgodzę się, że nie stać nas na błędy, ale naprawdę jestem dobrej myśli, co nie oznacza, że pewne rzeczy nie ulegną zmianie. Tych na pewno będzie przynajmniej kilka, i to zarówno od strony taktycznej, jak i personalnej. Jestem przekonany, że kibice bardzo szybko dostrzegą je w sposobie naszej gry, ale przede wszystkim - w wynikach zespołu.*

Przed dolnobrzeskimi piłkarzami już na starcie ciężki futbolowy egzamin i obunaszny zawodnikom udało się zainaugurować wiosną kompletem punktów.

NA OBU BIEGUNACH

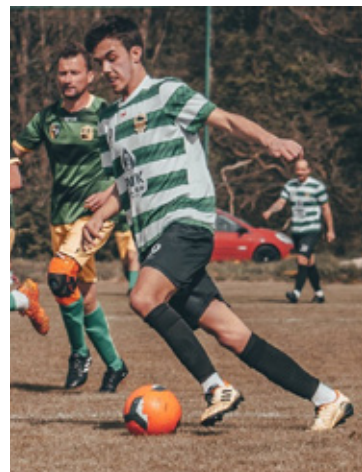
klasa A Odra Lubiąż/Herosi Stary Wołów/Sparta Miłcz

W sobotę na piłkarskie boiska wrócą także ekipy z klasy A, a na tym szczeblu rozgrywek nasz powiat ma swoich 3 reprezentantów. Po ich jesiennych występach można mieć dość mieszane uczucia, gdyż swoją przynależność do grona czołowych drużyn tego szczebla regionalnej rywalizacji potwierdziła ekipa z Lubiąża, ale beniaminkowie ze Starego Wołowa i Miłcza znaleźli się na granicy ligowego bytu. Nie jest więc dziwnym, że w tym gronie w trakcie zimowej przerwy najwięcej działa się w Lubiążu.



Zespół Odry pechowo opuścił *okręgowe* szeregi po sezonie 2021/2022 i od tamtej pory należy do grona tych drużyn, które za każdym razem walczą o najwyższe lokaty. Do tej pory 2-krotnie rywalizację tę przegrywali, ale przed najbliższą rundą lubiążanie znajdują się w bardzo dobrej pozycji *wyjściowej*, gdyż do wyprzedzających ich konkurentów tracą po punkcie, a obu rywali mają wiosną na własnym boisku. Przychylność trybun to zawsze atut, ale w identycznej sytuacji przed rokiem w *domowych* konfrontacjach z wilkszyńską Zorzą i Piastem Żerniki nasi piłkarze ugrali tylko punkt (odpowiednio 1-2 i 2-2). Jesienią było jeszcze gorzej (2-4 i 0-6), ale szansę na jesienną *koronę* podopieczni grającego trenera **Mateusza Wojtyły** stracili dopiero na finiszu, kiedy nieoczekiwanie *zgubili* punkty na wrocławskich Bielanych (3-3). To jednak już przeszłość, a nowy rozdział w historii klubu drużyna rozpocznie *pisać* w sobotę (8 marca, g.14.00) w Lenartowicach, gdzie zmierzy się z tamtejszą Błyskawicą. Ostatnie 3 ligowe konfrontacje obu ekip to efektowne zwycięstwa naszego zespołu (6-1 i 6-2 w sezonie 2022/2023 i 5-2 jesienią), ale rywała rozgrywanego poprzednią rundę ze skutecznością 76% z całą pewnością nie można lekceważyć. Tym bardziej, że obie drużyny *sąsiadują* w rankingu.

W ostatnim meczu kontrolnym w minioną sobotę lubiążanie mierzyli się z Dolpaszem Skokowa i chociaż nasz zespół zdobył w tym meczu prowadzenie po celnym uderzeniu pozyskanego z dolnobrzeskiego Rokity **Wojciecha Wypycha**, to pojedynek zakończył się zwycięstwem rywali (1-2). We wcześniejszych sparingach przydatność do zespołu potwierdził pozyskany ze Sparty Miłcz **Mateusz Pawłowicz**, który prawdopodobnie stanie się *główną opcją* w ataku Odry. Być może przed pierwszym wiosennym gwizdkiem do drużyny dołączy jeszcze jedna *postać*, ale



fot. Paweł Dudek

w tym momencie kwestia kolejnego transferu nie jest jeszcze zamknięta i wydarzyć się może naprawdę wszystko. Lubiąscy kibice w barwach swojego zespołu w rundzie rewanżowej nie zobaczą natomiast **Marcelo Józefowicza**, któremu zimą zakończyło się wypożyczenie z Rokity. Czy w najbliższych tygodniach zobaczymy więc mocniejszą Odrę niż w meczach jesiennych? - *Trudno teraz przesądzać tę kwestię, gdyż nasz potencjał i aktualną dyspozycję zweryfikuje liga* - powiedział nam trener M. Wojtyła. - *Oczywiście celujemy w awans, ale ta walka wcale nie będzie łatwa i pewnie rozstrzygnie się na całym dystansie rundy, choć szansę na powodzenie można stracić pojedynczą wpadką. Dlatego musimy w każdym ze spotkań spokojnie szukać swoich atutów i wykorzystywać słabości konkurentów, ani na chwilę nie tracąc pełnej koncentracji. Mam nadzieję, że uda nam się wreszcie przełamać w bezpośrednich starciach z najgroźniejszymi rywalami w walce o awans, co dałoby nam istotną zaliczkę, a wracając do pytania - przede wszystkim wiosną Odra będzie taką moją autorską koncepcją. Chciałem właśnie takich zawodników, jacy obecnie znajdują się w składzie. Wszyscy w grach kontrolnych potwierdzili, że w pełni rozumieją i akceptują mój pomysł na grę i każdy potwierdził na boisku, że potrafi pozytywnie wpłynąć na jego realizację.*

Jeszcze jednym potwierdzonym zimowym transferem w Lubiążu jest **Mateusz Jakubowski**, który wzmocni trenerski sztab Odry jako asystent trenera. - *Potrzebowałem takiego wsparcia, gdyż cały czas nie zamierzam zrezygnować z bezpośredniej walki na boisku, a z pozycji gracza nie zawsze widać wszystko, co dzieje się na murawie i przynajmniej, że zdarzały mi się wcześniej pomyłki* - mówi szkoleniowiec Odry. - *Bez wątpliwości Mateusz ma nie tylko futbolową pasję, ale także wiedzę i jestem przekonany, że jego obecność i pomysły pozytywnie wpłyną na grę i wyniki zespołu.*

Trudno stwierdzić, co jest trudniejszym zadaniem - wygrać ligę, czy zwycięską ręką wyjść z walki o utrzymanie. Szczególnie, że ani jesienne rezultaty, ani kadra, ani wyniki gier kontrolnych nie rzucają na kolana. Tak właśnie przedstawia się sytuacja w Starym Wołowie, gdyż w trakcie zimowej przerwy w ekipie Herosów nie doszło do spektakularnych wzmocnień. Do składu dołączyli **Rafał Budzyński** i **Damian Sieradzki** (z pogalewskiego Kusego), **Sebastian Uśc** (wcześniej Ruch Warzewo), treningi wznosił **Mykła Hurtyak**, a z kontuzją uporał się **Dawid Kasprzyk** - ale chociaż każdy z nich jest dodatkową opcją w *talii* trenera **Marcina Beresteciego**, to bez wątpliwości o *obliczu* Herosów ciągle decydują strzeleckie umiejętności **Macieja Zalewskiego** (na zdjęciu), które ten potwierdził *hat-trickiem* w ostatnim sparingu z KS Piotrkowice (4-3). Nadal największą bolączką zespołu wydaje się *cieknąca* defensywa, gdyż nawet w meczach kontrolnych Herosi tracili średnio 2,75 gola w pojedynku, co w niedzielę (9 marca, g.11.00) mogą bezlitośnie wykorzystać w Solnej tamtejsi *Galaktyczni*. Na pocieszenie dla starowołowian może posłużyć fakt, że inni mają jeszcze gorzej i przynajmniej kilku konkurentów bez wątpliwości jest w zasięgu Herosów, którzy jeśli tylko zdołają wykorzystać swoje atuty i uśmiechnie się do nich szczęście, to mogą zachować pozycję w klasie A.



Jedną z takich ekip są *Spartanie* z Miłcza. Nasza drużyna w rundzie jesiennej odniosła zaledwie 1 zwycięstwo - wprawdzie w *derby* z Herosami (4-1), ale z tym skromnym dorobkiem po 1. rundzie *zamyka* tabelę, do *bezpiecznej* pozycji tracąc 7 oczek. Rezultaty gier kontrolnych nie sygnalizują rewolucyjnych zmian w składzie i formie drużyny, która na rzecz lubiąskiej konkurencji straciła jeszcze M. Pawłowicza - *odpowiedzialnego* za 43% jesiennego brankowego zdobycy miłczan. Ekipa Sparty jako jedyna rundę rozpocznie na własnym boisku i w niedzielę (9 marca, g.14.00) podejmować będą brzezińskich *Mechaników*.

klasa OKRĘGOWA

16.kolejka (8 marca):

MKP WOŁÓW

- Zenit Międzybórz (g.15.00)



Drużyna spadająca z wyższej ligi niejako *automatycznie* staje się jednym z kandydatów do awansu w kolejnych rozgrywkach. Piłkarze z Międzybórza w jesiennych pojedynkach potwierdzili powyższą tezę, gdyż 1.rundę zakończyli na 3.pozycji, odnosząc 10 zwycięstw i tylko raz schodząc z murawy pokonani (0-2 vs. Dolpasz Skokowa). Skuteczność na poziomie 76% i średnia 2,6 trafienia na mecz potwierdzają jakością zespołu Zenitu, o której na inaugurację rozgrywek przekonali się także podopieczni trenera **Pawła Troniny** (1-4), więc na początku wiosennych zmagania wołoscy piłkarze nie będą mieli łatwo.

Gier kontrolnych rywale nie rozpoczęli jednak w wielkim stylu, na początek wyraźnie ustępując ostrowskiej Ostrovii (0-6), a potem niemal równie wysoko ulegając rankingowemu konkurentowi z GKS Mirków/Długołęka (1-6). Później przyszło zwycięstwo nad namysłowskim Startem (2-1) i remis z Polonią Kępno (3-3), a na zakończenie okresu przygotowawczego piłkarze Zenitu zmierzali się z Foto-Higieną Gać. W końcówce meczu z 4.ligowcem (5.miejscę) międzybórzanie potwierdzili swoje umiejętności, co jednak nie przyniosło im zwycięstwa i okres przygotowawczy zakończyli niepowodzeniem (2-3).

W ostatnich starciach z tym rywalem (3) bilans wołoskiego MKP nie jest korzystny, gdyż 3-krotnie nasz zespół schodził z murawy pokonany, tracąc średnio 5 goli w meczu (przy 1 zdobytym), więc oby w sobotę udało się wreszcie zakończyć złą serię, choć mimo atutu własnego boiska nasi piłkarze z pewnością faworytem nie będą.

WKS Wierzbice

- ROKITA BRZEG DOLNY (g.11.00)



Na początku jesiennych rozgrywek klub z Wierzbic przeżywał ciężkie momenty, co jednak nie przeszkodziło zawodnikom WKS wywieźć z Brzegu Dolnego kompletem punktów (2-3). Potem jednak *składana* na szybko ekipa zanotowała 4 porażki z rzędu, ale w kolejnych grach było już znacznie lepiej i ostatecznie drużyna jesienią zmagania zakończyła na 5.pozycji z 8 zwycięstwami oraz 6 porażkami (skuteczność 55%). Wynik więc co najmniej przyzwoity, a swoją rosnącą piłkarską wartość wierzbićanie potwierdzili w grach kontrolnych, odnosząc choćby wysokie zwycięstwa w starciach ze Strzelinianką (4-0) czy *okręgowymi* rywalami z Pawłowic (3-0) oraz Jaszowic (3-1). W ostatnim sparingu konkurencji dolnobrzeżan ponownie błysnęli skutecznością, aplikując solidny *worek* trafień przeciwnikom z jaworzynskiej Karoliny (6-3). W sobotnim meczu piłkarze WKS *stracą* jednak atut własnego boiska, gdyż pojedynek zostanie rozegrany w Koberzycach, ale jesienią dla konkurentów odrobnie bardziej *sprzyjające* były nawet *obce* areny (skuteczność w meczach wyjazdowych 57%, przy 54% w domu), więc w swoim debiucie za trenerskim *sterem* **Jakub Wróbel** będzie musiał ewentualnych atutów *Diabłów* szukać na innych polach.

TABELA

1.	Orzeł Marszowice	15	36	46-18
2.	GKS Mirków/Długołęka	15	35	45-15
3.	Zenit Międzybórz	15	34	39-17
4.	Polonia Bielany Wr.	15	26	36-20
5.	WKS Wierzbice	15	25	36-41
6.	Polonia Trzebnica	15	24	32-27
7.	Orzeł Pawłowice	15	22	32-18
8.	Piast Lutynia	15	21	30-31
9.	Dolpasz Skokowa	15	19	33-53
10.	MPK WOŁÓW	15	18	31-34
11.	ROKITA BRZEG D.	15	18	29-25
12.	Polonia Jaszowice	15	15	22-43
13.	Wratisłavia Wrocław	15	14	22-28
14.	Błysk Kuźniczysko	15	13	29-45
15.	Galakticos Solna	15	10	17-31
16.	Czarni Jelcz-Laskowice	15	7	20-43

TABELA klasy A

1.	Piast Żerniki	15	38	85-14
2.	Zorza Wilkszyn	15	38	62-20
3.	ODRA LUBIĄŻ	15	37	54-20
4.	Błyskawica Lenartowice	15	34	59-23
5.	Polonia II Środa Śl.	15	31	73-20
6.	Zieloni Rakozyce	15	28	63-30
7.	Śleza Sobótka	15	26	44-32
8.	Sokół Smolec	15	22	44-32
9.	Polonia II Bielany Wr.	15	22	41-41
10.	Porcelana Ciechów	15	22	34-41
11.	Galakticos II Solna	15	15	37-49
12.	Mechanik Brzezina	15	13	29-58
13.	KS Dobroszów	15	10	31-72
14.	HEROSI STARY WOŁÓW	15	9	21-78
15.	Pogoń Miękinia	15	4	9-85
16.	SPARTA MIŁCZ	15	3	21-92

1. LIGA WOJEWÓDZKA JUNIORÓW



W REGIONALNEJ ELICIE



MKP WOŁÓW

Wołowska futbolowa młodzież mogła imponować w poprzednich rozgrywkach na poziomie ligi okręgowej (sezon 2023/2024), które podopieczni trenera **Krzysztofa Tabaka** zakończyli na pozycji lidera, sięgając po **28** zwycięstw w **30** rozegranych pojedynkach (skuteczność **93%**) ze średnią **4,46** gola na spotkanie. Z takimi liczbami juniorzy MKP w przyszkolonych *cuglach* sięgnęli oczywiście po awans do ligi wojewódzkiej i od sierpnia poprzedniego roku nasza drużyna miała możliwość gry z najlepszymi.

W gronie ekip z 1. ligi wojewódzkiej nasz zespół pełnił rolę *Kopciuszka*, a o sile rywali młodzi gracze przekonali się już na inaugurację, kiedy to zdecydowanie ulegli we Wrocławiu zawodnikom tamtejszej FC Academy. Mimo wysokiej porażki zawodnicy MKP mogli cieszyć się z pierwszego trafienia na tym szczeblu, którego autorem był **Mateusz Ochap**. Konfrontacja z *Akademikami* niejako *ściągnęła* nasz zespół na ziemię, i jego gracze przed kolejnym meczem potrafił już wyciągnąć wnioski, by w następnych spotkaniach zaprezentował się już dużo lepiej i skuteczniej. Każdy punkt na tym szczeblu zmagania potwierdzał umiejętności naszych młodych piłkarzy, a chociaż zdarzały się występy z *dwucyfrowką* po stronie strat, to pozycję w połowie stawki (8.) ze skutecznością **49%** należy uznać za co najmniej przyzwoity wynik naszego młodego zespołu.

FC Wrocław Academy	1-10
WKS Śląsk Wrocław	3-2
Piast Nowa Ruda	3-0
Bobrzanie Bolesławiec	2-2
Miedź Legnica	1-13
Chrobry Głogów S.A.	1-3
Górnik Polkowice	0-8
Karkonosze Jelenia Góra	0-3
AP BRZEG DOLNY	5-1
Śleza Wrocław	4-1
Bielawianka Bielawa	4-1
Olympic JUNIOR Wrocław	0-6
Parasol Wrocław	1-10
Polonia-Stal Świdnica	4-2
Moto-Jelcz Olawa	8-0

Nasi piłkarze otwierali wynik w **7** pojedynkach i za każdym razem taki mecz kończyli zwycięstwem. Przy niekorzystnym wyniku natomiast nasza drużyna rozegrała **411** minut (**35%** czasu rundy), a kiedy już znalazła się w takiej sytuacji - **6** razy, to tylko w pojedynku z rówieśnikami z Bolesławca zdołała wywalczyć punkt. *Statystyki* nie obejmują jednak spotkań z legnicką Miedzią i Górnikiem Polkowice, które jesienią okazały się najlepszymi drużynami w wojewódzkiej stawce i wiosenną część juniorskich zmagania rozegrają w lidze makroregionalnej, a z tymi rywalami naszym zawodnikom nie poszło najlepiej.

Z grona **22** piłkarzy, którzy w jesienią spotkaniach bronili barw MKP wielu zasłużyło na wyróżnienie - nie tylko za ich grę na poziomie juniorskim. Znaczący seniorski *dorobek* na swoim koncie mają już **Michał Warpas** (na zdjęciu), który swoje snajperskie umiejętności potwierdził w starciach z najlepszymi klubami regionu w kategorii juniorów, co potwierdza liczba **13** trafień na jego strzeleckim koncie.

BRAMKARZE				
Hubert Łukaszewski	11	870	-	-
Kacper Bronowicki	4	255	-	-
Szymon Majchrzak	1	45	-	-
OBROŃCY				
Igor Partyka	13	1.115	-	2
Maciej Dziubiński	11	776	1	1
Julian Rutkiewicz	13	775	-	-
Mateusz Płonka	9	730	1	2
Mateusz Ochap	12	610	3	-
Antoniusz Zalewski	8	129	-	-
Michał Jabłonna	8	96	-	-
POMOCNICY				
Filip Nowak	12	1.080	1	-
Maciej Wiąckiewicz	12	1.032	3	-
Mateusz Szerszeń	8	675	-	3
Jakub Łoziński	13	649	1	-
Marcel Nowak	8	519	1	2
Adrian Purcha	10	417	1	1
Wiktor Jaguś	3	25	-	-
Gracjan Zacharski	1	10	-	-
NAPASTNICY				
Michał Warpas	12	1.065	13	6
Dawid Kurantowicz	13	1.154	9	3
Korneliusz Romanowicz	12	750	3	2
Marcel Piątek	5	73	-	-

w tabeli: imię i nazwisko, ilość występów, liczba minut na boisku, ilość goli, żółtych i czerwonych kartek

Jesienne granie w 1. lidze wojewódzkiej juniorów zakończyło się 24 listopada 2024r., a końcowy ranking po 1. rundzie przedstawiał się następująco:

TABELA - RUNDA JESIENNA '2024		
1. Miedź Legnica	15	40 92-12
2. Górnik Polkowice	15	38 60-14
3. Śleza Wrocław	15	37 73-15
4. Chrobry Głogów	15	35 65-15
5. Parasol Wrocław	15	32 53-22
6. Olympic Junior Wrocław	15	28 49-30
7. FC Wrocław Academy	15	26 60-22
8. MKP WOŁÓW	15	22 37-62
9. Karkonosze Jelenia G.	15	21 34-26
10. Polonia-Stal Świdnica	15	18 25-32
11. WKS Śląsk Wrocław	15	14 43-39
12. Bobrzanie Bolesławiec	15	14 20-54
13. Moto-Jelcz Olawa	15	12 20-64
14. AP BRZEG DOLNY	15	6 7-67
15. Piast Nowa Ruda	15	3 9-82
16. Bielawianka Bielawa	15	3 9-100

Podobnie jak przed rokiem - 2 najlepsze zespoły uzyskały awans do Ligi Makroregionalnej, więc ekipy z Legnicy i Polkowic na *wojewódzkich* murawach wiosną nie zobaczymy, a pozostali ligowcy do tych zmagania przystąpią bez zaliczania ich jesienianych rezultatów, uzyskanych z tymi rywalami. Przed startem rewanżowej rundy układ wojewódzkiego rankingu wygląda więc następująco:

TABELA - przed RUNDĄ WIOSENNĄ '2025		
1. Chrobry Głogów	13	35 63-10
2. Śleza Wrocław	13	34 68-12
3. Parasol Wrocław	13	31 51-19
4. Olympic Junior Wrocław	13	28 46-23
5. FC Wrocław Academy	13	26 57-14
6. MKP WOŁÓW	13	22 36-41
7. Karkonosze Jelenia G.	13	20 33-20
8. Polonia-Stal Świdnica	13	17 23-26
9. WKS Śląsk Wrocław	13	14 41-34
10. Bobrzanie Bolesławiec	13	14 20-40
11. Moto-Jelcz Olawa	13	12 19-54
12. AP BRZEG DOLNY	13	6 7-50
13. Piast Nowa Ruda	13	3 8-52
14. Bielawianka Bielawa	13	3 8-85

TABELA - DOM		
1. Śleza Wrocław	8	22 53-5
2. Chrobry Głogów	7	21 45-5
3. Parasol Wrocław	5	15 30-1
4. FC Wrocław Academy	8	14 31-12
5. Karkonosze Jelenia G.	7	13 21-9
6. WKS Śląsk Wrocław	6	10 33-10
7. MKP WOŁÓW	7	10 18-17
8. Olympic Junior Wrocław	7	10 16-20
9. Polonia-Stal Świdnica	7	9 16-14
10. Moto-Jelcz Olawa	6	9 12-13
11. Bobrzanie Bolesławiec	6	7 8-11
12. AP BRZEG DOLNY	4	3 3-14
13. Piast Nowa Ruda	8	0 4-28
14. Bielawianka Bielawa	5	0 3-28

TABELA - WYJAZD		
1. Olympic Junior Wrocław	6	18 30-3
2. Parasol Wrocław	8	16 21-18
3. Chrobry Głogów	6	14 18-5
4. FC Wrocław Academy	5	12 26-2
5. Śleza Wrocław	5	12 15-7
6. MKP WOŁÓW	6	12 18-24
7. Polonia-Stal Świdnica	6	8 7-12
8. Karkonosze Jelenia G.	6	7 12-11
9. Bobrzanie Bolesławiec	7	7 12-29
10. WKS Śląsk Wrocław	7	4 8-24
11. Piast Nowa Ruda	5	3 4-12
12. AP BRZEG DOLNY	9	3 4-36
13. Moto-Jelcz Olawa	7	3 7-41
14. Bielawianka Bielawa	8	3 5-57

W wiosennych spotkaniach futbolowa rywalizacja toczyć się będzie jedynie o pozostanie w lidze i z całą pewnością *zamieszani* w nią będą piłkarze z Brzegu Dolnego. *Akademicy* w tej grze mają już jednak doświadczenie, ale czy okaże się ono decydujące w spotkaniu inauguracyjnym futbolową wiosnę przeciwko konkurentom z Głogowa (8 marca, g. 11.00)? W sobotnim pojedynku z Chrobrym dolnobrzeżan czekać będzie z całą pewnością niezwykle trudne zadanie, ale równie ciężki start o rundy rewanżowej będzie przed podopiecznymi trenera **Krzysztofa Tabaka**, gdyż zawodnicy wołowskiego MKP w tym samym czasie gościć będą konkurentów z FC Wrocław Academy.

AP BRZEG DOLNY

Na czym polega futbolowa rywalizacja na wojewódzkim poziomie w poprzednich rozgrywkach przekonali się zawodnicy dolnobrzezkiej AP. W zmaganiach na szczeblu *okręgowym* rok wcześniej nasi *Akademicy* oczywiście *blyszczeli* (skuteczność **82%**), ale *zderzenie* z najlepszymi dolnośląskimi piłkarskimi firmami była jak kubał zimnej wody. Poniekąd można się było tego spodziewać, ale tylko **3** zwycięstwa w **28** rozegranych pojedynkach (skuteczność **11%**) było jednak mocno rozczarowujące. Naszym piłkarzom udało się jednak uniknąć degradacji, dlatego w sierpniu stanęli przed szansą pewnej rehabilitacji w kolejnej ligowej *kampanii*.

Od razu zaczęli jednak z *górną półką*, gdyż inauguracja dolnobrzeżanom wypadła w Głogowie, a w poprzednich zmaganiach rówieśnicy z Chrobrego mocno ich doświadczyli (**1-8** i **0-7**). Mocno zszokowani musieli być gospodarze, kiedy wynik sierpniowej konfrontacji *otworzył* już w 9. minucie **Franciszek Szał**, ale później wszystko wróciło do *normy* - i to na dłuższy czas. Drużyna AP nie tylko bowiem nie uzyskała korzystnego wyniku na głogowskiej murawie, ale przez kolejnych **472** minuty dolnobrzeżanie nie potrafili zdobyć nawet gola. Fatalną serię przerwali dopiero w Bielawie, ale na kolejne zwycięstwo nasi juniorzy czekali 6 tygodni, kończąc ostatecznie futbolową jesień na 14. pozycji (skuteczność **13%**) - czyli pod degradacyjną *kreską*.

Chrobry Głogów S.A.	1-4
Miedź Legnica	0-11
Karkonosze Jelenia Góra	0-4
Polonia-Stal Świdnica	0-4
Śleza Wrocław	0-12
Bielawianka Bielawa	2-0
Olympic JUNIOR Wrocław	0-4
Parasol Wrocław	0-5
MKP WOŁÓW	1-5
Moto-Jelcz Olawa	0-1
FC Wrocław Academy	0-5
WKS Śląsk Wrocław	1-2
Piast Nowa Ruda	2-0
Bobrzanie Bolesławiec	0-4
Górnik Polkowice	0-6

W barwach *Akademików* w jesienianych spotkaniach obejrzelśmy **23** młodych piłkarzy, z których najwięcej minut na murawie spędził **Tymon Niczyj**, będący filarem defensywy. Ta formacja jednak nie spisywała się jesienią najlepiej, gdyż średnia **4,46** straconego gola w meczu z całą pewnością nie wystawia obrońcom wysokiej noty - nawet biorąc pod uwagę fakt, że rywalizować musieli z najlepszymi napastnikami w regionie. W każdym *fachu* jednak najlepiej uczyć się na błędach, a jeśli przyjąć tę *perspektywę*, to dolnobrzezscy defensorzy jesienią dostali kilka naprawdę solidnych i cennych lekcji futbolu. Wnioski z niepowodzeń w 1. rundzie powinni również wyciągnąć zawodnicy z ofensywnej formacji, gdyż swoją postawą również nie zasłużyli na pochwały. Oczywiście nie jest łatwo walczyć z tak renomowanymi konkurentami, ale średnia **0,47** trafienia w meczu jest jednak troszeczkę zawstydzająca. Tym bardziej, że nasza drużyna z całą pewnością nie jest najsłabsza w stawce.

BRAMKARZE				
Bartosz Chyziński	13	1.023	-	-
Cyprjan Sadowski	5	147	-	-
OBROŃCY				
Tymon Niczyj	13	1.136	-	1
Marcin Tkaczyk	12	1.008	1	-
Damian Kaczmarek	13	998	-	-
Stanisław Kosiński	12	840	-	1
Tomasz Woźniak	8	720	1	1
Kamil Woźniczka	7	538	-	-
Patryk Karcz	12	344	-	1
Antoni Paszek	7	234	-	-
POMOCNICY				
Przemysław Świętochowski	9	720	1	-
Jakub Perlak	12	684	1	-
Ewgeniusz Fedczyszyn	10	543	1	2
Kajetan Pytlak	13	505	-	1
Karol Cichocki	8	415	-	1
Gabriel Awdziejewicz	9	365	1	-
Rafał Strzałkowski	9	262	-	-
Jan Kawalec	10	252	-	-
Roman Bał	5	146	1	-
Przemysław Witkowski	1	90	-	-
Dorian Zielony	3	75	-	-
NAPASTNICY				
Karol Żuk	13	897	-	2
Franciszek Szał	12	830	1	-

w tabeli: imię i nazwisko, ilość występów, liczba minut na boisku, ilość goli, żółtych i czerwonych kartek



foto: Bielawianka Bielawa



foto: Bielawianka Bielawa

Jak zamówić ogłoszenia drobne

na stronie www.kuriergmin.pl/ogloszenia-drobne/



pocztą

"Kurier Gmin"
56-100 Wołów
ul. Zwycięstwa 15



wyślij sms-em

pod numer **79567**
koszt 9 zł + Vat
zaznaczając od OKG
(spacja)treść ogłoszenia



e-mailem

sekretariat@kuriergmin.pl
lub osobiście



Numer konta: Bank MBANK 83 1140 2004 0000 3902 4474 9895



71 319 79 18

USŁUGI

• Videofilmowanie, 602879746, 515276337.

• Tapicer Dokładnie. tel. 604 300 278

NIERUCHOMOŚCI

SPRZEDAM

• Sprzedam działkę budowlaną o powierzchni 20 arów w Pyszce, 3,5 km od Brzegu Dolnego. Prąd, woda i kanalizacja obok działki. Tel 602211572

• Sprzedam garaż w Brzegu Dolnym na ul. Wyścigowej. Garaż w stałym użytku, z podłączoną energią elektryczną. Cena 46 tys. (do negocjacji) Zapraszam do kontaktu. kozielm@wp.pl Tel. 531 804 004

MOTORYZACJA

SPRZEDAM

• Auto w 100% sprawne, wszystkie naprawy dokonywane na bieżąco (posiadam rachunki), dodatkowe opony, lekko wgniezione drzwi po prawej stronie, po-

czątki korozji progów, aktualne ubezpieczenie OC/AC, przegląd do 02.2026 r. Możliwość sprawdzenia na dowolnej stacji diagnostycznej. Cena 8 000 zł. Wilcza 17/17|darek69@gmail.com, tel. 609047183

KUPIĘ

• Kupię auto do 800 zł, 604317276.

• Kupię ciągniki, przyczepy i maszyny rolnicze 602811423 lub 535135507

RÓŻNE

SPRZEDAM

Drewno opałowe tel. 609487417

• Sprzedam drewno opałowe: brzoza, olcha, sosna, łupane, sezonowane 2 lata suche tel. 606587176

• Łubin gorzki czyszczony 1,40 kg tel. 662316753

• Kaczki francuskie tel. 883 224 629

KUPIĘ

• Kupię monety, zegarki, srebro, odznaczenia. 725332771

• Kupię butle tlenowe tel. 695640538

PRACA

DAM PRACĘ

• Zatrudnię kobietę samotną do prac domowych utrzymania domu i otoczenia. Warunki: mieszkanie i wyżywienie służbowe. Wynagrodzenie w granicach 5000 zł miesięcznie. Umówić się na rozmowę tel. 606587176

POMOC

• Grupa Anonimowych Alkoholików, Wołów pl. Szkolny 2, grupa Tolerancja- niedziela godz. 17:00, grupa Sami Swoi wtorek godz. 17:00 Ścinawa ul. Zgody 12 (salka katechetyczna), piątek godz. 17.00, tel. zaufania 71 321 21 24 od godz. 16:00.

• Poradnia Problemów Uzależnień, pon., wt. 7.30-13.30, śr., czw. 7.30-17.30, tel. 071 319 56 62.

• Pomoc weterynaryjna, tel. 071 319 03 78; 0606 46 97 97.

• Punkt Wspierania Rodzin, Rynek 18, Brzeg Dolny, GOSP.p. nr 2, wtorek 17.00-19.00, tel. 071 319 56 62, w. 19.

• Psycholog, Rynek 18, Brzeg Dolny, GOSP. p. nr 2, poniedziałek - piątek 16.00-20.00, tel. 071 319 56 62, w. 19.

• Gminna Komisja Rozwiązywania Problemów Alkoholowych w Wołowie podejmuje czynności zmierzające do orzeczenia o zastosowaniu wobec osoby uzależnionej od alkoholu obowiązku poddania się leczeniu w zakładzie lecznictwa odwykowego. Komisja prowadzi w/w czynności wyłącznie wobec osób zameldowanych bądź mieszkających na terenie Gminy Wołów. Punkt konsultacyjny GKRPA mieści się w Wołowie przy pl. Szkolnym nr 2, tel 71 389 14 95, e-mail gkrpa-wolow@op.pl. W punkcie konsultacyjnym GKRPA pełnią dyżury specjaliści - w poniedziałki w godz. 16.00 - 19.00 oraz w czwartki w godz. 15.00 - 18.00 do dyspozycji mieszkańców pozostaje psycholog, natomiast w

środy w godz. 16.00 - 19.00 konsultant ds. uzależnień. W niedzielę o godzinie 17.00 odbywają się spotkania grup AA.

• Poradnia Psychologiczno-Pedagogiczna w Brzegu Dolnym, ul. 1 Maja 1A, I piętro (dawny internat ZSZ), tel. 071 319 99 94, proponuje dzieciom, młodzieży, rodzicom i nauczycielom szeroką ofertę psychologiczną, pedagogiczną i logopedyczną, m.in. w zakresie: diagnozy, terapii, profilaktyki, poradnictwa, planowania kariery zawodowej. Wizyty BEZPŁATNE. Czynne od poniedziałku do piątku w godz. 8.00-15.00.

• Powiatowa Stacja Sanitarno-Epidemiologiczna w Wołowie, kontakt 071 389 28 56, po godzinach urzędowania oraz w dni wolne od pracy, telefon dyżurny - 0604 208 816.

• Grupa Anonimowych Narkomanów Grupa „Warriors”, spotkania w niedzielę od 16:00 do 18:00 w 2. niedzielę miesiąca, mityng otwarty, Brzeg Dolny, ul. Zwycięstwa 5 (wejście po prawej stronie) tel. kontaktowy 790491700.

ZŁOMOWANIE POJAZDÓW

OSOBOWYCH, BUSÓW, CIĘŻAROWYCH
ORAZ SPRZĘTU ROLNICZEGO

ZASWIADCZENIA DO WYREJESTROWANIA

WŁASNY TRANSPORT AUTOLAWETA



MACII

Stacja demontażu pojazdów

Czarkowo 19
64-125 Poniec
tel. 733 70 70 70

Gabinet Weterynaryjny
„EUROVET”
www.eurovet.com.pl

Oferujemy:

- badanie laboratoryjne krwi i moczu (na miejscu),
- leczenie i profilaktyka,
- chirurgia,
- okulistyka i stomatologia,
- USG,
- zwierzęta egzotyczne i ptaki,
- czipowanie i paszporty,
- strzyżenie i zabiegi kosmetyczne.

Wojciech Poral specjalista chirurg 696 302 170	Krzysztof Franas 696 027 476
--	---------------------------------

Wołów, ul. Poznańska 2
pon. - pt. 8:00-18:00
sob. 9:00-14:00
tel. 71/389 42 64

16 tys.

Obserwujących
Kurier Gmin
na Facebooku



**Polub Nas i dołącz
do Największych**

II Konkurs o Honorowy Tytuł „Pomagam Seniorom” za 2024 rok

Przypominamy, że Burmistrz Gminy Wołów Dariusz Chmura ogłosił konkurs o Honorowy Tytuł „Pomagam Seniorom”.

To druga edycja programu organizowanego przez Burmistrza Gminy Wołów. - Pierwotny termin dokonywania zgłoszeń upływa pod koniec lutego, jednakże wydłużyliśmy go do dnia 10 marca do godziny 15:30 - informuje Gmina.

Kto może otrzymać Tytuł?

Tytuł „Pomagam Seniorom” mogą otrzymać osoby fizyczne, działające na terenie Gminy Wołów, w obszarach „działacz na rzecz seniorów”, „bezpośrednio pomagający seniorom”, „wspierający działania na rzecz seniorów”.

Celem programu jest wyróżnienie 3 osób, które aktywnie działają na w/w obszarach na rzecz poprawy sytuacji i jakości życia osób starszych zamieszkałych na terenie Gminy Wołów. Rozpatrzenie zgłoszonych kandydatur, decyzja Kapituły oraz powiadomienie Laureatów Tytułu odbędzie się do połowy marca 2025 r.

Rozstrzygnięcie Konkursu „Pomagam Seniorom” nastąpi do końca marca 2025 roku.

Zgłoszenia mogą składać: Mieszkańcy Gminy Wołów, Stowarzyszenia Senioralne, organizacje pozarządowe (stowarzyszenia, fundacje) i inne instytucje. Warunkiem przystąpienia do programu i starania się o tytuł „Pomagam Seniorom” jest zgłoszenie kandydatury poprzez wypełnienie formularza oraz złożenie go w siedzibie u Pełnomocnika Burmistrza ds. Polityki Senioralnej.

Termin i miejsce składania formularzy:

Wypełniony formularz zgłoszeniowy należy przysłać do 10 marca 2025 r. na adres e-mailowy: eugeniusz.stanczak@wolow.pl lub dostarczyć osobiście, do Urząd Miejski, Rynek 34, 56-100 Wołów, z dopiskiem „Pomagam Seniorom” w dni robocze od 8:00 do 15:30.

Regulamin konkursu i formularz zgłoszeniowy do pobrania na stronie www.wolow.pl

inf



BURMISTRZ GMINY WOŁÓW
DARIUSZ CHMURA
OGŁASZA KONKURS O HONOROWY TYTUŁ



“POMAGAM SENIOROM”

ZGŁOSZENIA

Wypełniony formularz zgłoszeniowy należy przysłać do końca lutego 2025 na adres e-mailowy: eugeniusz.stanczak@wolow.pl lub dostarczyć osobiście

Urząd Miejski, Rynek 34, 56-100 Wołów, z dopiskiem „Pomagam Seniorom” w dni robocze od 8:00 do 15:30.

REGULAMIN

Regulamin dostępny na stronie www.wolow.pl oraz na profilu Facebook.com „Wołów Seniorom”

PODSUMOWANIE

Rozstrzygnięcie Konkursu „Pomagam Seniorom” nastąpi do końca marca 2025

OGŁOSZENIE

Wołów, dn. 06.03.2025 r.

o wyłożeniu do publicznego wglądu projektu IV zmiany studium uwarunkowań i kierunków zagospodarowania przestrzennego Miasta i Gminy Wołów

Na podstawie art. 11 pkt 7 ustawy z dnia 27 marca 2003 r. o planowaniu i zagospodarowaniu przestrzennym (t. j. Dz. U. z 2024 r., poz. 1130 ze zm.)¹ w nawiązaniu do uchwały nr LV/412/2022 z dnia 29 lipca 2022 r. w sprawie przystąpienia do sporządzenia IV zmiany studium uwarunkowań i kierunków zagospodarowania przestrzennego Miasta i Gminy Wołów zawiadamiam o wyłożeniu do publicznego wglądu projektu IV zmiany studium uwarunkowań i kierunków zagospodarowania przestrzennego Miasta i Gminy Wołów wraz z prognozą oddziaływania na środowisko w dniach **od 14 marca 2025 r. do 14 kwietnia 2025 r.** w siedzibie Urzędu Miejskiego w Wołowie, ul. Rynek 34, 56-100 Wołów, w godzinach pracy urzędu oraz w wersji elektronicznej w Biuletynie Informacji Publicznej Miasta i Gminy Wołów <https://bip.wolow.pl/>

Jednocześnie na podstawie art. 39 ust. 1 pkt 2, art. 46 pkt 1 i art. 54 ust. 2 i 3 ustawy z dnia 3 października 2008 r. o udostępnianiu informacji o środowisku i jego ochronie, udziale społeczeństwa w ochronie środowiska oraz ocenach oddziaływania na środowisko (t. j. Dz. U. z 2024 r., poz. 1112 ze zm.)² w powiązaniu z art. 11 pkt 8 ustawy z dnia 27 marca 2003 r. o planowaniu i zagospodarowaniu przestrzennym¹ oraz nr LV/412/2022 z dnia 29 lipca 2022 r. w sprawie przystąpienia do sporządzenia IV zmiany studium uwarunkowań i kierunków zagospodarowania przestrzennego Miasta i Gminy Wołów, zawiadamiam o wyłożeniu do publicznego wglądu ww. projektu wraz z prognozą oddziaływania na środowisko.

Dyskusja publiczna nad przyjętymi w projekcie rozwiązaniami przeprowadzona zostanie **w dniu 17 marca 2025 r. o godzinie 13.00** w siedzibie Urzędu Miejskiego w Wołowie, ul. Rynek 34, 56-100 Wołów.

Zgodnie z art. 11 pkt 8 ustawy z dnia 27 marca 2003 r. o planowaniu i zagospodarowaniu przestrzennym¹, osoby prawne i fizyczne oraz jednostki organizacyjne nieposiadające osobowości prawnej mogą wnosić uwagi do projektu studium.

Uwagi należy składać do Burmistrza Miasta i Gminy Wołów w formie papierowej lub elektronicznej, w tym za pomocą środków komunikacji elektronicznej, w szczególności poczty elektronicznej: sekretariat@wolow.pl, elektronicznej skrzynki podawczej Urzędu Miejskiego w Wołowie: 8554dwqnc@SkrytkaESP z podaniem imienia i nazwiska lub nazwy jednostki organizacyjnej i adresu, oznaczenia nieruchomości, której uwaga dotyczy, w nieprzekraczalnym terminie do dnia **5 maja 2025 r.**

Zgodnie z art. 39 ust. 1 pkt 3 ustawy z dnia 3 października 2008 roku o udostępnianiu informacji o środowisku i jego ochronie, udziale społeczeństwa w ochronie środowiska oraz ocenach oddziaływania na środowisko zawiadamiam, że każdy może złożyć uwagi i wnioski do projektu w zakresie ochrony środowiska. Organem właściwym do rozpatrzenia uwag i wniosków złożonych w zakresie ochrony środowiska jest Burmistrz Miasta Wojcieszów. Uwagi mogą być wnoszone:

- 1) w formie pisemnej;
- 2) ustnie do protokołu;
- 3) za pomocą środków komunikacji elektronicznej bez konieczności opatrywania ich kwalifikowanym podpisem elektronicznym.

Burmistrz Gminy Wołów

KLAUZULA INFORMACYJNA

Zgodnie z art. 13 ust. 1 i ust. 2 rozporządzenia Parlamentu Europejskiego i Rady (UE) 2016/679 z dnia 27 kwietnia 2016 r. w sprawie ochrony osób fizycznych w związku z przetwarzaniem danych osobowych i w sprawie swobodnego przepływu takich danych oraz uchylenia dyrektywy 95/46/WE (ogólne rozporządzenie o ochronie danych - RODO) oraz art. 11a ustawy z dnia 27 marca 2003 r. o planowaniu i zagospodarowaniu przestrzennym (Dz. U. z 2024 r., poz. 1130 ze zm.), dalej jako ustawa o pizp1, w związku z realizacją czynności, o których mowa w art. 11 ustawy o pizp1, będących wynikiem realizacji uchwały nr LV/412/2022 z dnia 29 lipca 2022 r. w sprawie przystąpienia do sporządzenia IV zmiany studium uwarunkowań i kierunków zagospodarowania przestrzennego Miasta i Gminy Wołów informuję, że:

1. Administratorem danych osobowych jest Burmistrz Miasta i Gminy Wołów, z adresem i siedzibą Urzędu Miasta i Gminy Wołów.
2. Z Inspektorem Ochrony Danych Osobowych wnioskodawcy mogą skontaktować się drogą elektroniczną: iod@wolow.pl.
3. Dane osobowe osób, które złożyły wnioski i uwagi w toku procedury sporządzenia studium, będą przetwarzane w celu wypełnienia obowiązków prawnych wynikających z ustawy z dnia 27 marca 2003 r. o planowaniu i zagospodarowaniu przestrzennym (t. j. Dz. U. z 2024 r., poz. 1130 ze zm.)¹ oraz rozporządzenia Ministra Infrastruktury z dnia 28 kwietnia 2004 r. w sprawie zakresu projektu studium uwarunkowań i kierunków zagospodarowania przestrzennego gminy (Dz. U. z 2004 r. nr 118, poz. 1233) w zw. z art. 6 ust. 1 lit. c RODO.
4. Dane osobowe osób, które złożyły wnioski i uwagi w toku procedury sporządzenia studium, mogą zostać przekazane:
 - 1) organom władzy publicznej oraz podmiotom wykonującym zadania publiczne lub działającym na zlecenie organów władzy publicznej, w zakresie i w celach, które wynikają z przepisów powszechnie obowiązującego prawa, w tym urzędowi wojewódzkiemu;
 - 2) innym podmiotom, które na podstawie stosownych umów podpisanych z Gminą Wołów przetwarzają dane osobowe, dla których Administratorem danych jest Burmistrz Gminy Wołów, w tym do biura projektowego.
5. Dane osobowe osób, które złożyły wnioski i uwagi w toku procedury sporządzenia studium, będą przechowywane przez okres realizacji niniejszej sprawy oraz przewidziany prawem okres archiwizacji.
6. Podane we wnioskach i uwagach dane osobowe nie będą wykorzystywane do decyzji opartej na zautomatyzowanym przetwarzaniu, w tym profilowaniu, ani nie zostaną przekazane do państwa trzeciego (poza obszar Unii Europejskiej, Islandii, Norwegii i Lichtensteinu) lub organizacji międzynarodowej.
7. Osoby, które złożyły wnioski i uwagi w toku procedury sporządzenia studium, mają prawo do:
 - 1) dostępu do swoich danych oraz otrzymania ich kopii;
 - 2) do sprostowania (poprawiania) swoich danych, jeśli są błędne lub nieaktualne;
 - 3) do żądania usunięcia danych osobowych;
 - 4) do żądania ograniczenia lub wniesienia sprzeciwu wobec przetwarzania danych;
 - 5) wniesienia skargi do Prezesa Urzędu Ochrony Danych Osobowych (ul. Stawki 2, 00-193 Warszawa), gdy przetwarzanie danych osobowych wnioskodawcy narusza przepisy RODO.
8. Podanie we wnioskach i uwagach danych osobowych jest wymogiem ustawowym, a niepodanie ich jest równoznaczne z niemożliwością rozpatrzenia wniosków i uwag do studium.

Zgodnie z art. 8a ust. 1 ustawy z dnia 27 marca 2003 r. o planowaniu i zagospodarowaniu przestrzennym (Dz. U. z 2024 r., poz. 1130 ze zm.)¹, Burmistrz Gminy Wołów informuje również o ograniczeniu prawa dostępu do informacji o źródle danych osobowych uzyskanych w toku prowadzenia postępowań dotyczących sporządzania aktów planistycznych. W związku z przetwarzaniem danych osobowych, uzyskanych w toku prowadzenia postępowań dotyczących sporządzania aktów planistycznych, o których mowa w ustawie o planowaniu i zagospodarowaniu przestrzennym, prawo, o którym mowa w art. 15 ust. 1 lit. g, RODO tj. PRAWO DOSTĘPU przysługuje, jeżeli nie wpływa na ochronę praw i wolności osoby, od której dane te pozyskano.

¹ w związku z art. 65 ust. 2 ustawy z dnia 7 lipca 2023 r. o zmianie ustawy o planowaniu i zagospodarowaniu przestrzennym oraz niektórych innych ustaw (Dz. U. z 2023 r. poz. 1688)

² w związku z art. 64 ust. 2 ustawy z dnia 7 lipca 2023 r. o zmianie ustawy o planowaniu i zagospodarowaniu przestrzennym oraz niektórych innych ustaw (Dz. U. z 2023 r. poz. 1688)



NA ZDROWIE



NA ZDROWIE

Samotność mnie dusi i przytłacza – mówią seniorzy dzwoniący pod numer Telefonu Zaufania dla Osób Starszych

Brak kontaktów społecznych i wsparcia emocjonalnego to codzienność wielu starszych osób. Często nie mają z kim porozmawiać o codziennych sprawach ani podzielić się swoimi zmartwieniami. Dlatego tak ważne jest, aby seniorzy wiedzieli, gdzie mogą znaleźć zrozumienie i życzliwe słowo. Takim miejscem jest Telefon Zaufania dla Osób Starszych, gdzie pod numerem 22 635 09 54 od poniedziałku do piątku czekają psycholodzy, gerontolodzy i przeszkoleni konsultanci. Wysłuchają, dadzą otuchy i pomogą znaleźć rozwiązania w trudnych sytuacjach.

W Polsce funkcjonują różne formy wsparcia dla osób starszych, takie jak domy pomocy, ośrodki dziennego pobytu czy programy aktywności seniorów. Mimo że ich liczba rośnie, instytucje te często koncentrują się na opiece medycznej, materialnej czy kulturalnej, pomijając równie istotny aspekt, jakim jest wsparcie emocjonalne. Tymczasem wiele

starszych osób, zwłaszcza po 80. roku życia, zmaga się z dojmującym poczuciem osamotnienia.

– Terminy „samotność” i „osamotnienie” często używane są zamiennie. Samotność to stan, w którym świadomie decydujemy się na przebywanie w odosobnieniu – i czasem każdy z nas tego potrzebuje. Osamotnienie jednak

to coś zupełnie innego – wiąże się z cierpieniem wynikającym z niechcianej samotności. Brak relacji z drugim człowiekiem oznacza niezaspokojenie jednej z podstawowych potrzeb – potrzeby kontaktu, która jest kluczowa dla zachowania równowagi psychicznej. Długotrwałe osamotnienie nie jest naturalnym stanem

i może prowadzić do zaburzeń zachowania i silnego stresu. To bardzo trudne doświadczenie, które starszej osobie odbiera poczucie bezpieczeństwa. Wynika to z rozmów ze starszymi osobami, które dzwonią na numer Telefonu Zaufania. Słyszemy, że nie wychodzą z domu, czują się całkowicie opuszczeni i bezsilni. – mówi psycholog, jeden z konsultantów Telefonu Zaufania dla Osób Starszych.

Samotność towarzyszy co czwartej starszej osobie

Większość dorosłych Polaków (89%) deklaruje, że swój czas wolny najbardziej lubi spędzać w towarzystwie innych osób, najczęściej rodziny. Tymczasem seniorzy, osoby powyżej 75. roku życia, są drugą grupą najczęściej odczuwającą samotność często lub permanentnie. Potwierdzają to także wyniki raportu „Samotność wśród osób 80+”, według którego aż 26% osób starszych jest osamotnionych, a ponad 13% z nich w ogóle nie wychodzi z domu.

– Lubimy być blisko innych osób. Towarzystwo rodziny czy bliskich przyjaciół daje nam po-

czucie bezpieczeństwa i spokój. Co więc w sytuacji, kiedy nie mamy nikogo? Dla osamotnionych seniorów relacje rodzinne i przyjacielskie są równie ważne, mimo że wokół nich jest znacznie mniej bliskich osób. Nasz raport „Samotność wśród osób 80+” wykazał, że seniorzy czują się niepotrzebni, zbędni, rośnie w nich poczucie wykluczenia. 61% osób starszych, które mierzą się z samotnością, mówi, że czują się nieważne, a 70% nie ma obok kogoś, komu mogłyby zaufać. 59% seniorów w wieku 80 lat i więcej podkreśla, że potrzebują rozmawiać o tym, jak się czują. Dlatego inicjatywy takie jak Telefon Zaufania dla osób starszych są niezwykle istotne – zapewniają wsparcie i wysłuchanie, z szacunkiem i bez oceniania. – wyjaśnia Joanna Mielczarek, Członek Zarządu i Dyrektor Operacyjna Stowarzyszenia mali bracia Ubogich.

Jakie wsparcie może otrzymać senior dzwoniący na Telefon Zaufania?

W Telefonie Zaufania dla Osób Starszych dyżurują specjaliści z doświadczeniem w pracy

Stowarzyszenie
mali bracia Ubogich
przyciele osób starszych

**TELEFON ZAUFANIA
DLA OSÓB STARSZYCH**

22 635 09 54

Od poniedziałku do piątku w godzinach od 17:00 do 20:00.

W każdą środę od 14:00 do 16:00 dyżur tematyczny poświęcony chorobie Alzheimera.



Zespół opieki domowej

Punkt Konsultacyjny w Rejonowej Przychodni w Wołowie, ul. Piłsudskiego 34, 56-100 Wołów, czynny we wtorek i piątek, godz. 9.00-14.00, pokój nr 115 | piętro, telefon: 728 228 192.

W ramach kontraktu z Narodowym Funduszem Zdrowia obejmujemy opieką paliatywno - hospicyjną pacjentów z następującymi schorzeniami:

- choroby nowotworowe,
- owrzodzenia odleżynowe,
- niewydolność oddechowa niesklasyfikowana gdzie indziej.

Zapewniamy bezpłatną:

- opiekę lekarską i pielęgnarską w domu chorego,
- leczenie bólu według najnowszych standardów i innych objawów towarzyszących chorobie nowotworowej,
- leczenie odleżyn,
- rehabilitację,
- wsparcie psychologiczne,
- żywienie dojelitowe dietą przemysłową,
- nieodpłatne wypożyczanie sprzętu medycznego.

USG SERCA USG BRZUCHA

kardiolog, specjalista chorób wewnętrznych
lek. med. Paweł Rehan
wtorki i czwartki
16.00–17.00
ul. Inw. Wojennych 19
Wołów (bud. KRUS)
tel. 604 523 262

OKULISTA

Sebastian Floryn
zastępca ordynatora
Oddziału Okulistycznego
Szpitala Wojskowego
we Wrocławiu
dobór okularów, diagnostyka,
leczenie zaćmy, jaskry
i chorób siatkówki
gabinet: Brzeg Dolny
ul. Kopernika 1
rejestracja tel. 730 10 10 60

Wojciech Ugorski specjalista radiolog

USG

Poniedziałek
Ścinawa, ul. Jagiełły 16
godz. 9:00 - 12:00

Wtorek

Brzeg Dolny,
Aleje Jerozolimskie 28
godz. 15:30 - 19:00

Piątek

Wołów,
ul. Piłsudskiego 34
godz. 15:30 - 19:00

600 069 413

STOMATOLOG

• Stomatologia dla Rodziny

Kompleksowe leczenie stomatologiczne, nowoczesne materiały, radiowizjografia, RTG, chirurgia, protetyka. Oborniki Śl., ul. Łokietka 22
Rejestracja: 71 310 26 12

UROLOG

• Aleksander Biały

Chirurg Specjalista Urolog Prywatny Gabinet Urologiczny, USG, Wołów ul. Piłsudskiego pok.115 (przychodnia rejonowa)
Środa 15:00-18:00
tel. 71 777 60 30



NA ZDROWIE

z osobami starszymi, którzy oferują wsparcie dostosowane do indywidualnych potrzeb rozmówców. To przestrzeń, w której samotna osoba może znaleźć troskę i zrozumienie. Każda rozmowa traktowana jest z pełną uwagą, a udzielane wsparcie pomaga złagodzić uczucie smutku i osamotnienia. Możliwość otwartego wyrażenia swoich myśli pozwala spojrzeć na trudną sytuację z dystansu, co ułatwia jej lepsze zrozumienie i odnalezienie drogi do rozwiązania.

Katarzyna Nicolaou, koordynatorka Telefonu Zaufania, podkreśla, że najczęściej konsultanci odbierają telefony od osób starszych, które zmagają się z głęboką samotnością. – To osoby, które rzadko opuszczają swoje domy i nie mają z kim podzielić się swoimi myślami czy codziennymi przeżyciami. Dla nich rozmowa z konsultantem na infolinii staje się jedyną okazją, by opowiedzieć, jak minął dzień, co się wydarzyło, a także po prostu usłyszeć życzliwy głos.

Zdarzają się również trudniejsze przypadki, gdy samotność przeradza się w depresję lub poważniejsze problemy emocjonalne. W takich sytuacjach kierujemy rozmówców do odpowiednich instytucji, które oferują profesjonalną pomoc terapeutyczną. Choć rozmowa telefoniczna nie zastąpi terapii, daje poczucie ulgi i pomaga złagodzić uczucie izolacji. Do Telefonu Zaufania dla osób starszych dzwonią również osoby chore, a także te, które borykają się z trudnościami życiowymi, takimi jak utrata bliskiej osoby czy problemy finansowe. Dla nich rozmowa z konsultantem staje się szansą na podzielenie się swoimi obawami, otrzymanie wsparcia i poczucia, że nie są pozostawione same sobie w obliczu swoich problemów.

Przeznacz swoje 1,5% podatku na Telefon Zaufania

Prowadzenie i rozwój Telefonu Zaufania dla Osób Starszych jest możliwe dzięki wpłatom z 1,5% podatku. W 2023 roku konsultanci spędzili około 440 godzin na dyżurach, odpowiadając na

Stowarzyszenie mali bracia Ubogich to międzynarodowa organizacja, która powstała we Francji w 1946 r. W Polsce działa od 2002 r. i jest organizacją pożytku publicznego. Powstała, by być głosem osób niesłyszących, niewidzących i niezauważanych na co dzień – czyli osób starszych, samotnych. Dzięki Stowarzyszeniu seniorzy stają się widoczni w społeczeństwie. Stowarzyszenie swoje działania opiera na długoterminowym wolontariacie towarzyszącym, polegającym na regularnych odwiedzinach wolontariuszy w domach podopiecznych w ramach Programu „Obecność”, dzięki którym budują się relacje oparte na przyjaźni i zaufaniu oraz na innych inicjatywach.

telefony osamotnionych seniorów, oraz dodatkowe 100 godzin wspierając opiekunów osób z chorobą Alzheimera. W 2024 roku liczba ta podwoiła się – infolinia działała już przez ponad 1000 godzin, a dyżury mogło pełnić jednocześnie kilku specjalistów. Z każdym miesiącem liczba połączeń rośnie, co pokazuje, jak bardzo potrzebna jest taka forma wsparcia.

Każdy podatnik może pomóc w dalszym działaniu Telefonu Zaufania, przekazując 1,5% swojego podatku na Stowarzyszenie mali bracia Ubogich. Przy składaniu corocznego zeznania podatkowego należy podać numer KRS 0000160750 w odpowiedniej rubryce formularza.

Telefon Zaufania dla osób starszych (22 635 09 54) dostępny jest przez 5 dni w tygodniu, od poniedziałku do piątku, w godzinach od 17:00 do 20:00. Dodatkowo w środy, w godzinach 14:00 – 16:00, dyżur jest dedykowany wyłącznie osobom dotkniętym chorobą Alzheimera oraz ich opiekunom. Telefon Zaufania jest anonimowy i dostępny dla seniorów w całej Polsce.

inf

UWAGA!!! USUWANIE AZBESTU

Zawiadomienie o naborze wniosków

Burmistrz Gminy Wołów ogłasza nabór wniosków o pomoc na realizację prac związanych z demontażem, zbieraniem i transportem oraz unieszkodliwianiem wyrobów zawierających azbest z terenu Gminy Wołów.

Mieszkańcy Gminy Wołów, których nieruchomości zostały ujęte w „Programie usuwania azbestu z terenu Gminy Wołów” mogą skorzystać w 2025 roku z dotacji na przedsięwzięcie związane z usunięciem azbestu.

W tym celu należy złożyć stosowny wniosek w Urzędzie Miejskim w Wołowie, Rynek 34, 56-100 Wołów. Termin składania wniosków: **do 17 marca 2025 roku**. Wnioski złożone po tym terminie nie będą rozpatrywane!

Formularze wniosku dostępne są w siedzibie urzędu oraz na stronie internetowej <http://www.wolow.pl/> w zakładce;

„Dla mieszkańców – załatw sprawę – wydział środowiska i rolnictwa”

na stronie www.bip.wolow.pl w zakładce „Ochrona środowiska - Nabór wniosków”.



Przed planowanym demontażem wyrobów azbestowych właściciel nieruchomości jest zobowiązany, zgodnie z ustawą Prawo budowlane, do:

1. dokonania zgłoszenia robót budowlanych nie wymagających pozwolenia na budowę, lub
2. uzyskania pozwolenia na budowę/rozbiórkę.

Sprawy związane ze zgłoszeniem robót budowlanych oraz uzyskaniem pozwolenia na budowę/rozbiórkę załatwia się w Wydziale Urbanistyki, Architektury i Budownictwa Starostwa Powiatowego w Wołowie, pl. Piastowski 2, II piętro, pok. nr 31.

Wszelkie informacje można uzyskać pod numerem telefonu: 71 319 13 12 lub 71 319 13 21



BURMISTRZ GMINY WOŁÓW

informuje, że na stronach internetowych Urzędu Miejskiego w Wołowie www.wolow.pl oraz www.bip.wolow.pl zamieszczono wykaz nieruchomości przeznaczonych do dzierżawy

Miejscowość	Nr działki, powierzchnia	Opis nieruchomości, cel dzierżawy	Termin wywieszenia wykazu od:
Wołów	Dz. nr 42 AM 2 o pow. 2,6253 ha	Część dz. o pow. 0,8000 ha, na cele rolnicze	04.03.2025 r.

Wykaz został wywieszony na okres 21 dni na tablicy ogłoszeń Urzędu Miejskiego w Wołowie (Rynek 34). Szczegółowe informacje można uzyskać w Wydziale Geodezji i Gospodarki Nieruchomościami – tel. 71/319 13 16, 71/319 13 45.



BURMISTRZ GMINY WOŁÓW

informuje, że na stronach internetowych Urzędu Miejskiego w Wołowie www.wolow.pl oraz www.bip.wolow.pl zamieszczono wykaz nieruchomości przeznaczonych do użyczenia

Miejscowość	Nr działki, powierzchnia	Opis nieruchomości, cel użyczenia	Termin wywieszenia wykazu od:
Wołów	Dz. nr 7 Am 27 o pow. 1,1201 ha	Prowadzenie kompleksu sportowo - rekreacyjnego	04.03.2025 r.

Wykaz został wywieszony na okres 21 dni na tablicy ogłoszeń Urzędu Miejskiego w Wołowie (Rynek 34). Szczegółowe informacje można uzyskać w Wydziale Geodezji i Gospodarki Nieruchomościami – tel. 71/319 13 16, 71/319 13 45.



BURMISTRZ GMINY WOŁÓW

informuje, że na stronach internetowych Urzędu Miejskiego w Wołowie www.wolow.pl oraz www.bip.wolow.pl zamieszczono wykaz nieruchomości przeznaczonych do zbycia

Położenie nieruchomości	Opis, przeznaczenie	Tryb zbycia	Termin na składanie wniosków przez osoby mające pierwszeństwo w nabyciu
Wołów	Rynek 22/1 lokal mieszkalny	Bezprzetargowo na rzecz najemcy	25.04.2025 r.

Wykazy zostały wywieszone na okres 21 dni na tablicy ogłoszeń Urzędu Miejskiego w Wołowie (Rynek nr 34) w przybudówce B Ratusza. Szczegółowe informacje można uzyskać w Wydziale Geodezji i Gospodarki Nieruchomościami, tel. 71 319 13 24, 71 319 13 15.

Nowe połączenia Kolei Dolnośląskich od 9 marca

Dodatkowa para połączeń między Jelczem-Laskowice a Wrocławiem Głównym, pociąg dedykowany rowerzystom oraz więcej par połączeń do czeskiego Trutnova — to najważniejsze zmiany związane z nowym rozkładem jazdy pociągów Kolei Dolnośląskich.

Na kolei do korekt w rozkładach jazdy dochodzi kilka razy w roku. Najnowsza będzie w niedzielę 9 marca, kiedy to będzie obowiązywał „wiosenny” rozkład jazdy.

— Tegoroczna wiosenna zmiana niesie za sobą nowe połączenia realizowane przez Koleje Dolnośląskie, również transgraniczne. Zmiany często są efektem sugestii samych Dolnoślązaków, którzy coraz liczniej przemieszczają się po naszym województwie właśnie pociągami — mówi **Paweł Gancarz**, marszałek województwa dolnośląskiego.

Nowa para Jelcz-Laskowice — Wrocław Główny

W obrębie aglomeracji wrocławskiej ruszy dodatkowe połączenie z Jelcza-Laskowic do Wrocławia Głównego. Pasażerowie będą mogli dojechać z podwrocławskich miejscowości do stolicy województwa pociągami o 8:11 z Jelcza-Laskowic przez Siechnice. Podróż w całej relacji potrwa 29 minut.

— Jelcz-Laskowice jest jednym z najlepiej skomunikowanych



z Wrocławiem miast aglomeracji wrocławskiej, ponieważ pasażerowie mają ponad 30 par połączeń realizowanych przez Czernicę i Siechnice, Chrzastawę Małą, Nadolice i Dobrzykowice Wrocławskie. Nową parą połączeń odpowiadamy na prośby kierowane od pasażerów, którzy chcieli mieć możliwość dojazdu do Wrocławia przed godziną dziewiątą rano — mówi **Michał Rado**, wicemarszałek Dolnego Śląska, odpowiedzialny w nim za kolej.

Do Czech? Zapraszamy do Trutnova!

Od 19 kwietnia ruszą dodatkowe pary w relacji Sędziszów — Trutnov. Łącznie w ciągu dnia będzie można pojechać czterema parami połączeń linią kolejową z Wrocławia i Wałbrzy-

cha do Jeleniej Góry i dalej do pięknej, czeskiej miejscowości. Trutnov położony jest u podnóża Karkonoszy, a stamtąd można się wybrać pociągiem np. do Svobody nad Úpou czy bajeczną linią kolejową do Martinic v Krkonoších.

— Zarówno ze Svobody jak i Martinic możemy piechotą ruszyć na szlaki Karkonoskiego Parku Narodowego po czeskiej stronie, jeszcze nie do końca poznanej przez polskich turystów. Z samej Svobody czy Trutnova możemy wybrać się w dalszą podróż autobusem, dzięki której można m.in. zaplanować wyprawę na szczyt Śnieżki — mówi **Damian Stawikowski**, prezes Kolei Dolnośląskich.

Również tego dnia, 19 kwietnia, w weekendy i święta, ruszy dodatkowe połączenie z Wrocławia do Milicza, dedykowane rowerzystom. Pociąg *Ryszard Szurkowski* ruszy z Wrocławia Głównego w kierunku Doliny Baryczy o 9:44 (w Miliczu o 10:49), powrotny z Milicza do Wrocławia Głównego odjedzie o 17:15 (na stacji Wrocław Główny o 18:19).

Z kolei tydzień wcześniej, 11 kwietnia, kursowanie wznawia Kulturzug — bezpośrednie połączenie realizowane w partnerstwie KD z Deutsche Bahn — połączenie realizowane w weekendy Wrocław i Berlin przez Legnicę, Chojnów, Bolesławiec i Węgliniec.

Remonty na torach

Planowane są dwa zamknięcia za granicami Polski, które wpłyną na kursowanie pociągów KD.

Od 17 do 20 marca po stronie Czech remontowana będzie linia od Międzyzlesia do Lichkova. Od godz. 9:20 do 18:00 zarówno połączenia KD, jak i innych przewoźników operujących na tej linii w tych dniach, będą realizowane autobusem komunikacji zastępczej pomiędzy stacjami w Międzyzlesiu a Lichkovem.

Od 15 kwietnia linia kolejowa będzie remontowana w Kraju Libereckim pomiędzy Harrachovem a Jabloncem nad Nysą. Pasażerowie chcący skorzystać z połączenia Szklarska Poręba Górna — Liberec aż do 30 października muszą się liczyć z utrudnieniami. Dzięki prowadzonym pracom czeski zarządca infrastruktury znacząco skróci czas przejazdu do stolicy Kraju Libereckiego.

Na odcinku Lubań Śląski — Zgorzelec planowane są trzy zamknięcia w okresach:

15 - 24 marca,

5 - 14 kwietnia,

26 kwietnia - 5 maja.

Odcinek ten będzie realizowany autobusami komunikacji zastępczej m.in. od Jeleniej Góry czy Świeradowa-Zdroju.

Autobusy będą kończyć swój kurs na stacji Zgorzelec, a nie Goerlitz. Jednak rozkłady zostały opracowane w taki sposób, by po kilkunastu minutach ze stacji

Zgorzelec dojechać pociągiem Polregio (do Goerlitz) lub Trilex (do Goerlitz i dalej do Drezna).

Zamknięcie czeka nas także na odcinku Zduny — Krotoszyn. PKP PLK planuje tam prace remontowe w okresie od 14 kwietnia do 9 maja. Połączenia na tym odcinku będą realizowane autobusami komunikacji zastępczej.

Utrudnień trzeba się także spodziewać na odcinku Legnica — Rudna Miasto. PKP PLK planuje prace na sieci trakcyjnej. Linia będzie zamknięta wyłącznie nocą w godzinach od 22:00 do 5:30 rano. To będzie miało wpływ na kilka pociągów KD, które będą realizowane autobusami za pociąg w relacjach:

1 kwietnia - 27 kwietnia na odcinku Legnica — Lubin,

28 kwietnia - 28 maja na odcinku Legnica — Rudna Miasto,

29 maja - 14 czerwca ponownie na odcinku Legnica — Lubin.

Od 9 marca do rozkładu wraca także przystanek Studzianka na szlaku z Legnicy do Żagania i Żar.

— Tradycyjnie prosimy pasażerów o sprawdzenie przed planowaną podróżą godzin odjazdu ich pociągów, ponieważ możliwe są korekty na poziomie kilku czy kilkudziesięciu minut — przypomina **Bartłomiej Rodak**, rzecznik prasowy Kolei Dolnośląskich.

Kolejna korekta rozkładu jazdy nastąpi w czerwcu.

Koleje Dolnośląskie

