

KUPIĘ GRUNTY

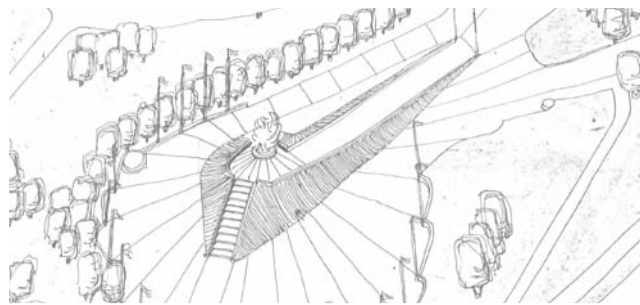
również udziały.
Spłacę zadłużenie.

Tel. 502 055 702

REKLAMA

W ponurych czasach stanu wojennego
zrodziła się koncepcja zbudowania
w Oławie wielkiego pomnika
„na miarę czasów”. Miał stać na...
górcie saneczkowej

s.12-13



OLAWA
PRZEWOZ OD 1 DO 8 OSÓB
tel. 666 666 146

RADIO-TAXI OLAWA
196-33
lub 71-303-96-33
24 h - DOJAZD BEZPŁATNY

OLAWA
MAX TAXI
24h
695 603 603

REKLAMA

NIEODZIELIMY

powiatowa

tuOlawa.pl

GAZETA POWIATOWA-WIADOMOŚCI OŁAWSKIE

WWW.TUOLAWA.PL

INDEX 324280 ISSN 1509-0809

12 MARCA 2026, NR 11 (1713), CENA 4,50 ZŁ 5% VAT

Tajemnicza śmierć w Biskupicach Oławskich

Nie żyje aktorka Magdalena Majtyka. Jej ciało
znaleziono w piątek w lesie w Biskupicach Oławskich.
Wcześniej bliscy i Policja informowali o jej zaginięciu.
W tej sprawie wciąż jest wiele znaków zapytania...

s.4



fol. Eparch. Prywatne



KamiliByscę

Prezes: - Przyszłość Jelcza zaczyna się dziś



Od 1000 do nawet 1800
samochodów rocznie, jeszcze
w tym roku 200 nowych miejsc
pracy i nowe hale produkcyjne
w Miłoszycach w ciągu pięciu
lat - tak ma wyglądać przyszłość
Spółki „Jelcz”.

5 marca podpisano umowę
na realizację inwestycji
i dofinansowanie w wysokości
ponad 750 mln zł...

s.5



9 771 509 080 008 11

JELCZ-LASKOWICE

Sesja RM

Radny Marek Starczewski pytał o korzyści z wizyty w gminie członkini zarządu województwa dolnośląskiego Natalii Gołąb. Przy okazji poruszono też inny temat...

5 lutego na Facebooku Urzędu Miasta i Gminy Jelcz-Laskowice pojawił się wpis:

Dziś mieliśmy zaszczyt gościć Natalię Gołąb - członkinię zarządu województwa dolnośląskiego, odpowiedzialną za obszary wiejskie oraz rolnictwo. Spotkanie rozpoczęło się w UMIG, a następnie było kontynuowane w Chwałowicach, w budynku schroniska, gdzie gości przyjęło Koło Gospodyń Wyjątkowych. (...) Rozmowy koncentrowały się na programie Odnowa Dolnośląskiej Wsi, kierunkach rozwoju obszarów wiejskich oraz możliwościach dofinansowania projektów realizowanych zarówno przez gminę, ale nie tylko, również przez Koła Gospodyń Wiejskich oraz lokalne Stowarzyszenia, w ramach dalszej współpracy z Urzędem Marszałkowskim Województwa Dolnośląskiego. Podkreślono znaczenie partnerskich działań samorządów, które przekładają się na realne i trwałe efekty inwestycyjne. W tym kontekście wskazano m.in. na zrealizowaną inwestycję polegającą na wykonaniu zaplecza sanitarnego w schronisku w Chwałowicach, współfinansowaną ze środków budżetu województwa dolnośląskiego, jako przykład skutecznego wykorzystania dostępnych programów wsparcia. Podczas spotkania omówiono także potencjalne projekty, o które gmina może wnioskować w kolejnych naborach, w szczególności w zakresie: modernizacji i doposażenia infrastruktury wiejskiej, poprawy funkcjonalności i este-

„Wizyta gospodarska” i przydomowe oczyszczalnie



Członkini zarządu województwa dolnośląskiego Natalia Gołąb i burmistrz Piotr Stajszyk

tyki przestrzeni publicznych, działań wzmacniających aktywność i integrację lokalnych społeczności. (...) Podczas spotkania Pani Natalia Gołąb podkreślała jak ważna jest współpraca między samorządem gminnym i wojewódzkim, sołectwami, Kółami Gospodyń Wiejskich oraz lokalnymi stowarzyszeniami. Podziękowała za gościnność,

zaangażowanie oraz dbałość o pielęgnowanie lokalnych tradycji. Dziękujemy za wizytę oraz merytoryczne rozmowy, które potwierdzają, że współpraca samorządu województwa i gminy stanowi istotny fundament zrównoważonego rozwoju obszarów wiejskich.

Podczas ostatniej sesji Rady Miejskiej radny Marek Starczewski ze Wspólnoty Samorządowej - Lokalnych Patriotów pytał: - W latach siedemdziesiątych popularne były wizyty gospodarskie... Pan burmistrz wspominał, że gościł niedawno przedstawicielkę UMWD. Czego dotyczyła ta wizyta? Była

prywatna, robocza, jakie przyniosła efekty? Z tego, co słyszę, był poczęstunek i spotkanie w Chwałowicach. Czy zostało obiecane coś, co może nam przynieść korzyści w przyszłości? Proszę powiedzieć coś więcej o celu wizyty i spodziewanych efektach?

Odpowiedział burmistrz Piotr Stajszyk: - Członkowie zarządu województwa czy wicemarszałkowie - np. pan Michał Rado - często u nas goszczą. Tym razem odwiedziła nas pani Natalia Gołąb. Uważam, że najważniejsze są kontakty, które później przynoszą efekty. Nie jest ważne czy spotykamy się w Urzędzie Marszałkowskim, czy w Jelczu-Laskowicach, ważne aby te rozmowy cały czas się toczyły. Weźmy chociaż moje osobiste kontakty z Dolnośląską Służbą Dróg i Kolei czy PKP Nieruchomości - to były bardzo ważne spotkania, które odbywały się w bardzo różnych miejscach.

Choć burmistrz tego nie doprecyzował, to w przeszłości kilkakrotnie podkreślał, że dzięki dobrym stosunkom z PKP udało się doprowadzić do montażu rogatki na przejeździe kolejowym na skrzyżowaniu Gimnazjalnej i Treski. Zakładamy więc, że właśnie to miał na myśli w swojej wypowiedzi.

Odnosząc się do słów Marka Starczewskiego, Piotr Stajszyk mówił dalej: - Pani Natalia Gołąb przyjechała do naszej gminy, aby zobaczyć to, co zrobiliśmy w ramach Programu Odnowy Dolnośląskiej Wsi. Akurat w Chwałowicach z dofinansowaniem UMWD wyremontowaliśmy łazienki, a obecnie staramy się o kolejne fundusze. Czy je dostaniemy? Zobaczymy, ale chcieliśmy pokazać, że pieniądze przekazywane nam z budżetu województwa się nie marnują. Planowaliśmy też pojechać do Biskupic Oławskich, gdzie trwają prace nad budową kanalizacji sanitarnej, ale warunki atmosferyczne tego dnia nam na to nie pozwoliły. Niemniej jednak to też jest inwestycja dofinansowana przez UMWD. W trakcie tego typu spotkań rozmowami także o tym, co może się w najbliższym czasie zadziać, jeśli chodzi o ogłoszone konkursy. Nasi pracownicy śledzą to na bieżąco, abyśmy byli gotowi wnioskować o dofinansowanie. Dobrym przykładem są przydomowe oczyszczalnie - w tym temacie mamy już jasny plan i niebawem zaprosimy mieszkańców na spotkanie w Grędzinie i w Wójcicach. Zależy nam, byśmy jako samorząd byli do wszelkich konkursów od-



Radny Marek Starczewski

powiednio przygotowaniu. Tzn. posiadali dokumentację i koncepcję, bo wtedy szansa otrzymania dotacji się zwiększa. Dlatego zawsze zapraszam do naszej gminy marszałków i wszelkich samorządowców. Oni dzielą się swoimi doświadczeniami, a my pokazujemy im walory naszej okolicy.

Po tych słowach radny Krzysztof Nowakowicz ze Wspólnoty Samorządowej - Lokalnych Patriotów stwierdził, że zapowiadane spotkania z mieszkańcami są bardzo dobrą informacją. Zapytał, czy wiadomo już jakiego rzędu dofinansowań można się spodziewać i czy w tym roku powstanie dokumentacja techniczna kanalizacji sanitarnej w Wójcicach.

- Zlecimy projekt kanalizacji w Wójcicach - potwierdził burmistrz Stajszyk. - Inwestycję wykonamy jednak dopiero wtedy, gdy będziemy mogli dostać na ten cel dofinansowanie ze środków zewnętrznych. Jeśli chodzi o przydomowe oczyszczalnie, to ze wstępnych szacunków wynika, że taka nowoczesna oczyszczalnia kosztuje ok. 30-35 tysięcy złotych. Jeśli nasz wniosek zostanie zaakceptowany to 75% tej kwoty będzie pokrywał Urząd Marszałkowski Województwa Dolnośląskiego. Całą dokumentacją zajmijemy się my, jako gmina. Szczegóły przedstawimy już bezpośrednio mieszkańcom.

Zapowiadane spotkania w Grędzinie i Wójcicach odbędą się już 11 marca.

W komunikacie UMIG czytamy, że:

* zostaną przedstawione zasady ubiegania się o dofinansowanie przydomowych oczyszczalni ścieków, * zostaną omówione korzyści środowiskowe i finansowe z takiej inwestycji, * będzie czas na pytania dotyczące udziału w programie „I.10.10 Infrastruktura na obszarach wiejskich oraz wdrożenie koncepcji inteligentnych wsi - obszar A Inwestycje w zakresie systemów indywidualnego oczyszczania ścieków”. * będzie można również uzyskać informacje na temat programu Czyste Powietrze.

O godz. 16.00 w środę zaplanowano spotkanie w świetlicy wiejskiej w Grędzinie (dla mieszkańców Grędziny i Brzezinek, a o godz. 18.00 w remizie strażackiej w Wójcicach.

KUCHNIE NA WYMIAR

STRZELIŃSKA
KUCHNIA

R. W. Zaradni



@strzelinskakuchnia

Firma obecna na rynku od 2005 r.

Szczawin, Al.Lipowa 8
57-100 Strzelin

+48 733 097 308
strzelinskakuchnia.sj@gmail.com

GRUPA
psb

MRÓWKA

PROSTO SZYBKO BLISKO

WSZYSTKO

od **9⁹⁹**
zł/szt.OPRAWA
ŚCIENNO-SUFITOWA
SPOT BEST*źródło światła GU10, kolor biały
lub czarny + srebrna nakrętka,
w ofercie dostępne: 2xGU10 - 22,99 zł
3xGU10 - 32,99 zł, 4xGU10 - 35,99 zł

*bez żarówek

233
zł/szt.ZLEWOZMYWAK
GRANITOWY
GALACTICwym. 76x44x16,5 cm,
jednokomorowy z ociekaczem,
kolor grafitowy

Oferta obowiązuje do wyczerpania zapasów. Dostępność towarów należy sprawdzić korzystając z informacji oraz danych kontaktowych sklepu dostępnych na www.mrowka.com.pl. Fotografie mogą odbiegać kolorystycznie od rzeczywistego wyglądu towarów.

Zapraszamy do naszych marketów

BRZEG Włociańska 7

OŁAWA Kutrowskiego 68

STRZELIN Dzierżoniowska 16c

Ucieczka przed policją zakończyła się w PRZYDROŻNYM rowie

JELCZ-LASKOWICE

Ucieczka przed policją kontrolą zakończyła się w przydrożnym rowie. 42-letni mieszkaniec powiatu olawskiego, który zignorował polecenia policjantów i próbował uciec, był poszukiwany przez sąd i... miał przy sobie narkotyki

Do zdarzenia doszło w niedzielę, 8 marca, kilka minut po północy. Policjanci z Ogniwa Patrolowo-Interwencyjnego Komisariatu Policji w Jelcz-Laskowicach podczas patrolu ul. Oławskiej zwrócili uwagę na kierującego Volkswagensem, który z dużą prędkością wyjechał ze stacji paliw, wymuszając pierwszeństwo na innym kierowcy.

Styl jazdy kierowcy wzbudził podejrzenia funkcjonariuszy, dlatego wydali mu polecenie zatrzymania pojazdu przy użyciu sygnałów świetlnych i dźwiękowych. Mężczyzna zignorował jednak polecenia i rozpoczął ucieczkę. Pościg prowadził w kierunku Oławy, a następnie drogą przez kompleks leśny w stronę miejscowości Janików. Na jednym z łuków drogi kierujący nie dostosował prędkości do warunków, wpadł w poślizg, stracił panowanie nad pojazdem i zakończył jazdę w przydrożnym rowie.

Policjanci natychmiast udzielili mężczyźnie pomocy



42-letni mieszkaniec powiatu olawskiego, który zignorował polecenia policjantów i próbował uciec, był poszukiwany przez sąd i... miał przy sobie narkotyki

przedmedycznej. Badanie alkomatem wykazało 0,12 promila alkoholu w organizmie. Od kierującego pobrano również krew do dalszych badań na obecność substancji działających podobnie do alkoholu.

Jak się okazało, 42-latek był poszukiwany przez Sąd Rejonowy w Kluczborku w celu odbycia kary 4 miesięcy pozbawienia wolności. W plecaku znajdującym się w pojeździe policjanci ujawnili wagę elektroniczną oraz siedem woreczków strunowych

z różnymi substancjami - m.in. marihuaną, amfetaminą, mefedronem oraz pięć czerwonych tabletek. Mężczyzna został zatrzymany i trafił do policyjnego aresztu. O jego dalszym losie zdecyduje sąd.

Policja przypomina: niezatrzymanie się do kontroli drogowej jest przestępstwem zagrożonym karą do 5 lat pozbawienia wolności. Posiadanie narkotyków zagrożone jest karą do 3 lat więzienia, a w przypadku znacznej ilości nawet do 10 lat.

(CK)

OŁAWA

27 lutego około godziny 19:30 dyżurny Komendy Powiatowej Policji w Oławie otrzymał zgłoszenie o ujęciu sprawcy kradzieży sklepowej. Na miejsce niezwłocznie skierowano patrol policji

Funkcjonariusze zatrzymali 38-letniego obywatela Gruzji, który kradł sprzęt elektroniczny o wartości ponad 1100 złotych. Mężczyzna został zatrzymany i przewieziony

ODSZKODOWANIA

TEL. 731 97 97 97

BEZPŁATNA
ANALIZAKANCELARIA PRAWNA WOJCIECH PAWŁOWSKI
Oława, ul. 11 Listopada 23 a

KASACJA POJAZDÓW



- ▶ OFERUJEMY NAJLEPSZE CENY - GOTÓWKA
- ▶ WYSTAWIAMY WSZYSTKIE ZAŚWIADCZENIA
- ▶ ZAPEWNIAMY DARMOWY TRANSPORT

STAL-FOX



Oława, ul. Zielna 26, tel. 510 148 426

Gruzin będzie DEPORTOWANY - był w Polsce nielegalnie i okradł sklep

do jednostki Policji. Policjanci ustalili, że mężczyzna przebywał na terytorium Rzeczypospolitej Polskiej nielegalnie. Obywatel Gruzji nie posiadał wymaganych dokumentów uprawniających do legalnego pobytu w naszym kraju.

W związku z powyższym, po przeprowadzeniu niezbędnych czynności, wobec 38-lata wszczęta została procedura

zobowiązania cudzoziemca do powrotu. Mężczyzna został przekazany funkcjonariuszom Straży Granicznej w Kłodzku, którzy prowadzą dalsze czynności w tej sprawie.

Policja przypomina, że cudzoziemcy przebywający na terytorium Polski zobowiązani są do przestrzegania obowiązujących przepisów prawa.

(CK)

GMINA JELCZ-LASKOWICE

Tragedia

Nie żyje Magdalena Majtyka. Jej ciało znaleziono w lesie w Biskupicach Oławskich. Wcześniej bliscy i Policja informowali o jej zaginięciu. W tej tajemniczej sprawie wciąż jest wiele znaków zapytania...

Magdalena Majtyka miała 41 lat. Była wrocławską aktorką, którą widzowie mogli kojarzyć z ról w serialach telewizyjnych takich jak: „Ojciec Mateusz”, „Na Wspólnej”, „Na dobre i na złe” czy „Komisarz Alex”. Specjalizowała się także w ewolucjach kaskaderskich, pracując m.in. przy filmach „Kler” i „Wesele” Wojciecha Smarzowskiego oraz serialu „Wielka woda”. W ostatnich latach była związana z Teatrem Małego Widza w Capitolu i szkołą sztuk scenicznych Lelenfant we Wrocławiu.

Środa

Jeszcze w środę rano nie zapowiadało tragedii, która wkrótce miała nadejść. Z domu na wrocławskich Wojszycach wyszła tego dnia rano. Niektóre źródła informują, że była na planie filmowym w Biskupicach Podgórnym oraz w Studiu ATM w Bielanach Wrocławskich. Po godz. 16.00 zadzwoniła do bliskich z informacją, że spotkała koleżankę z liceum i chce się z nią spotkać. Umówiły się w Sulimowie pod Siechnicami i Magdalena Majtyka nie wykluczała, że zostanie u znajomej na noc. Rzeczywiście, jej telefon logował się w Sulimowie w godzinach popołudniowych, ale potem o godz. 21.25 w okolicach Alei Karkonoskiej we Wrocławiu. I to był ten moment, w którym ślad po niej zaginął.

Czwartek

Około godz. 11.00 mieszkaniec Biskupic Oławskich podczas spaceru trafił na rozbitego Opla Corsę, pozostawionego tuż przy drodze leśnej, kilkaset metrów od skrzyżowania z główną drogą, prowadzącą przez miejscowość. Auto miało zniszczony zderzak i przednią lampę. Zaniepokojony mężczyzna powiadomił Policję, choć jeszcze wtedy nikt nie wiedział, że samochód może mieć związek z zaginioną Magdaleną Majtyką. Z relacji świadka wynika, że funkcjonariusze przyjechali, zrobili kilka zdjęć, sporządzili notatkę i odjechali.

Tego samego dnia o 14.00 Piotr Bartos zgłosił zaginięcie swojej żony. Wydawać by się mogło, że skoro w policyjnych systemach widniała notatka z informacją o tajemniczo porzuconym uszkodzonym samochodzie w Biskupicach Oławskich, to funkcjonariusze niemalże od razu skojarzą

Śmierć w Biskupicach Oławskich. W lesie znaleziono ciało aktorki



Ciało Magdaleny Majtyki odnaleziono w piątek 6 marca. Przez wiele godzin na miejscu pracowała Policja pod nadzorem Prokuratury Rejonowej w Oławie

pojazd z zaginięciem aktorki, która - zgodnie z informacjami jej męża - mogła się nim poruszać. Stało się to jednak dopiero 24h później, bo to w piątek na leśnych terenach Biskupic Oławskich i Celiny odbyły się poszukiwania na szeroka skalę.

Gdy na naszym portalu tu-olawa.pl poinformowaliśmy, że świadek zgłosił znalezienie Opla Corsy już w czwartek, Policja wystosowała komunikat:

- Informujemy, że w dniu 5 marca br. około godz. 11.00 dyżurny Komendy Powiatowej Policji w Oławie otrzymał zgłoszenie dotyczące auta znajdującego się przy leśnej drodze. Na miejsce skierowani zostali policjanci, którzy potwierdzili, że na terenie leśnym, bezpośrednio przy drodze gruntowej znajduje się samochód marki Opel Corsa. Pojazd był zamknięty, pozostawiony poza drogą publiczną i nie stwarzał zagrożenia dla bezpieczeństwa w ruchu drogowym.

Mając na uwadze obowiązujące w tego typu przypadkach standardy działań, funkcjonariusze sporządzili z tych ustaleń stosowną dokumentację i przekazali dyżurnemu jednostki. Wykonano także sprawdzenia w policyjnych systemach informatycznych i pojazd nie figurował jako skradziony. Na tę chwilę, nie było również informacji o zaginięciu osoby mogącej mieć związek z tym samochodem, bo zawiadomienie takowe zostało zgłoszone kilka godzin później w jednym z wrocławskich komisariatów. Funkcjonariusze otrzymali je przed godziną 14.00 i od razu przystąpili do działań poszukiwawczych, które prowadzone były wieloobszarowo.

Gdy Komenda Powiatowa Policji w Oławie otrzymała informacje, że poszukiwana przez wrocławskich funkcjonariuszy kobieta mogła przebywać w rejonie Biskupic Oławskich, policjanci niezwłocznie pojechali w rejon,

gdzie sprawdzany był pojazd i rozpoczęli tam sprawdzenia pobliskiego terenu. Podkreślić należy, że w momencie pierwszej interwencji związanej z pozostawionym pojazdem, nie było żadnych przesłanek wskazujących na to, że ujawniony samochód może mieć związek z zaginięciem lub przestępstwem, dlatego czynności zostały przeprowadzone adekwatnie do posiadanych wówczas informacji.

W sprawie tego tragicznego zdarzenia, związanego ze śmiercią Magdaleny Majtyki, prowadzone jest prokuratorskie śledztwo mające na celu szczegółowe wyjaśnienie wszelkich jego okoliczności oraz dokładnego przebiegu. Dolnośląscy policjanci w ciągu roku prowadzą poszukiwania blisko 1000 osób zaginionych, z czego ponad 200 są to zaginięcia zakwalifikowane w poziomie I - takie, gdzie zaginięcie osoby może być związane z bezpośrednim zagrożeniem dla jej życia, zdrowia lub wolności.

Piątek

Z samego rana wpis w mediach społecznościowych zamieścił Piotr Bartos: - Uwaga! Zaginęła moja żona Magda Majtyka, ostatni raz była widziana w środę wieczorem na południu Wrocławia w okolicach ulicy Karkonoskiej. Prawdopodobnie poruszyła się samochodem marki Opel Corsa DW6PS93 w granatowym kolorze. Od wczoraj trwają poszukiwania policji. Bardzo proszę o przekazanie tej informacji w social mediach. Gdyby ktoś widział Magdę, miał jakiegokolwiek informację, proszę o informowanie policję lub rodzinę pod nr. tel *****.Madziu, wróć do nas, kochamy ciebie i czekamy.

Post odbił się szerokim echem, zbierając ponad 1100 reakcji, kilkaset komentarzy i 7,5 tysiąca udostępnień. O zaginięciu zaczęły pisać media w całym kraju, a sprawa

stała się bardzo medialna także dzięki temu, że wiele osób kojarzyło Magdalenę Majtykę z ról w popularnych serialach. Nagłówki o „zaginionej aktorce” niosły się po internecie - co w tym przypadku mogłoby pomóc, gdyby tylko zaginiona jeszcze żyła. I choć nie wiemy, kiedy dokładnie nastąpił jej zgon, to z dużą dozą prawdopodobieństwa możemy powiedzieć, że w piątek na poszukiwania było już za późno.

W godzinach popołudniowych skojarzono, że znaleziony dzień wcześniej Opel Corsa należał do Magdaleny Majtyki. Na miejsce udały się liczne służby, wśród których były Policja, Straż Pożarna, strażacy OSP, Wodna Służba Ratownicza oraz oławska grupa „Mewa”. Poszukiwania nie trwały długo, ciało znajdowało się w lesie, w linii prostej kilkadziesiąt, może sto metrów od samochodu. Wokół nie było żadnych śladów mogących wskazywać na przyczynę śmierci lub ewentualny udział osób trzecich.

Szybko pojawiło się jednak mnóstwo pytań. Co Magdalena Majtyka robiła w Biskupicach Oławskich? Czy w aucie jechała sama? Dlaczego wychodząc z uszkodzonego samochodu zamknęła za sobą drzwi?

Przez wiele godzin Policja prowadziła na miejscu czynności pod nadzorem Prokuratury Rejonowej w Oławie. Jak udało nam się ustalić, zabezpieczono nagranie z kamery na prywatnej posesji przy zjeździe z drogi głównej w leśną, przy której znaleziono auto aktorki i kilkadziesiąt metrów dalej jej ciało. Choć na ten moment śledczy nie informują, co zobaczyli na nagraniu, może ono odpowiedzieć na kilka pytań, m.in. na to, czy Magdalena Majtyka była w aucie sama.

Jeszcze w piątek wieczorem odbył się briefing prasowy wrocławskiej Policji, podczas którego asp. sztab. Anna Nicer powiedziała: - Na wstępie chciałabym złożyć rodzinie

i najbliższym pani Magdaleny Majtyki wyrazy głębokiego współczucia, ponieważ spełnił się najczarniejszy scenariusz z możliwych i z przykrością potwierdzamy, że pani Magdalena Majtyka, którą poszukiwaliśmy od wczoraj (od czwartku - przyp. red.) nie żyje. Jej ciało znaleziono dzisiaj w godzinach popołudniowych na terenie Biskupic Oławskich. W tej chwili trwają czynności Policji pod nadzorem prokuratury. Prokurator skierował ciało na sekcję zwłok, w tym momencie nie wykluczając i nie potwierdzając udziału osób trzecich. Postępowanie jest zakwalifikowane jako śledztwo, dlatego wszelkie okoliczności i przyczyny tego zdarzenia będą wyjaśniane. Z uwagi na dobro śledztwa i dobro rodziny żadnych szczegółów nie będziemy przekazywać.

Poniedziałek

O godz. 10.30 rozpoczęła się sekcja zwłok. Kilka godzin później wypowiedzi udzielił rzecznik Prokuratury Okręgowej we Wrocławiu Damian Pownuk.

- Na podstawie sekcji zwłok biegli nie stwierdzili obrażeń ciała, które tłumaczyłyby zgon, co oznacza, że muszą zostać przeprowadzone dalsze badania histologiczne i toksykologiczne, aby biegli mogli wskazać jednoznaczną przyczynę zgonu pokrzywdzonej - mówił. - Od tego będzie zależał dalszy tok postępowania w sprawie. Wciąż nie ma żadnych dowodów wskazujących na udział osób trzecich. Zgodnie z dotychczasową praktyką, mogę powiedzieć, że wyniki badań toksykologicznych poznamy w ciągu dwóch miesięcy. Powtórzę jednak, że nic nie wskazuje na działanie osób trzecich. Z uwagi na dobro postępowania nie będę udzielał informacji na temat przeprowadzonych czynności dochodzeniowych.

Przepytywany przez dziennikarzy m.in. o działania Policji, prokurator poinformował także, że funkcjonariusze, którzy przyjechali do zgłoszenia o pozostawionym w lesie aucie w czwartek, zostaną przesłuchani w charakterze świadków. Jeśli w toku postępowania pojawią się podejrzenia, że doszło do niedopełnienia obowiązków, to materiał dowodowy zostanie przekazany do odrębnego postępowania.

Czy w trakcie sekcji ujawniono czas zgonu?

- Nic mi na ten temat nie wiadomo, ale z doświadczenia wiem, że to praktycznie niemożliwe - stwierdził prokurator Damian Pownuk. - Biegły w poniedziałek na pewno tego nie stwierdził.

W sprawie pozostaje wciąż wiele znaków zapytania, choć



Tą drogą Magdalena Majtyka wjechała do lasu w Biskupicach Oławskich

pewnym wydaje się brak udziału osób trzecich. Nie wiemy i być może nigdy nie poznamy odpowiedzi na pytanie, dlaczego Magdalena Majtyka pojechała akurat do Biskupic Oławskich, zwłaszcza że nie miała tam rodziny i trudno ją jakkolwiek połączyć z tą miejscowością.

Jedną z teorii, która zyskała popularność w internecie była ta mówiąca, że być może potrzebowała wrócić na plan w Biskupicach Podgórnym i nie zauważyła, że nawigacja skierowała ją do Biskupic Oławskich. To jednak bardzo mało prawdopodobne, ponieważ od miejsca, w którym jej telefon logował się po raz ostatni (Aleja Karkonoska, Wrocław), do Biskupic Podgórnym jest zaledwie 8 minut jazdy samochodem, a droga do Biskupic Oławskich to ok. 50 minut. W takiej sytuacji z pewnością zorientowałaby się, że coś jest nie tak, a przede wszystkim - gdyby korzystała z nawigacji w telefonie - znalazłbyśmy więcej szczegółów na temat drogi, którą przejechała.

Być może w kolejnych miesiącach śledczy ustalą więcej szczegółów na temat tego, co mogło się wydarzyć. Kluczowe będą wyniki kolejnych badań, na które - o czym informował prokurator - będzie trzeba jeszcze trochę poczekać.

Reakcje po tragedii

Koledzy z planów zdjęciowych i widzowie, którzy zapamiętali Magdalenę Majtykę z licznych ról teatralnych i filmowych, żegnają ją teraz w emocjonalnych wpisach w mediach społecznościowych.

Kondolencję mężowi Piotrowi Bartosowi przekazała załoga Miejsko-Gminnego Centrum Kultury w Jelczu-Laskowicach. Piotr Bartos jest filmowcem, który od kilku lat współpracował z MGCK, tworząc filmy z najważniejszych wydarzeń, organizowanych przez Centrum, takich jak np. Jarmark Adwentowy czy Dni Jelcza-Laskowic. Jako redakcja również przekazujemy mu wyrazy głębokiego współczucia.

TEKST I FOT.: KAMIL TYSA
ktyasa@gazeta.olawa.pl

Prezes: - PRZYSZŁOŚĆ Jelcza zaczyna się dziś

JELCZ-LASKOWICE

Od 000 do 800 samochodów rocznie, jeszcze w tym roku 200 nowych miejsc pracy i nowe hale produkcyjne w Miłoszycach w ciągu pięciu lat - tak ma wyglądać przyszłość Spółki „Jelcz”. 5 marca podpisano umowę na realizację inwestycji i dofinansowanie w wysokości ponad 750 mln zł



Umowę na dofinansowanie w wysokości 576 mln zł podpisano 5 marca



W uroczystości podpisania umowy wzięli też udział przedstawiciele lokalnych samorządów. Na fot. od prawej prezes PGZ Adam Leszkiewicz, burmistrz J-L Piotr Stajszczyk, prezes spółki Jelcz Mariusz Ptak oraz starosta oławski Marek Szponar

- 5 marca 2026 roku to wyjątkowy moment dla Spółki „Jelcz”, za chwilę zostanie podpisana umowa, która zapoczątkuje najważniejszą w historii spółki inwestycję, da spółce wzrost mocy produkcyjnych, a także rozwój technologiczny i infrastrukturalny - tymi słowami prowadząca spotkanie zapowiedziała podpisanie umowy na dofinansowanie budowy nowej fabryki spółki Jelcz. W obecności zaproszonych gości oraz pracowników spółki umowę podpisali: - Małgorzata Węglowska-Juskowiak, członek zarządu spółki Jelcz, jej prezes Mariusz Ptak oraz prezes Polskiej Grupy Zbrojeniowej Adam Leszkiewicz.

- To historyczna chwila, milowy krok w rozwoju naszej firmy, oczekiwany i potrzebny, bo wprowadzający Jelcza w epokę dynamicznych zmian transformacji ku innowacjom, nowoczesności i skokowego wzrostu produkcyjnego - mówił po podpisaniu umowy prezes spółki Marcin Ptak. - Ten dzień pokazuje również to, jak ważny jest Jelcz dla polskiego przemysłu zbrojeniowego, naszej armii i naszego bezpieczeństwa. Na podwoziach Jelcza opiera się wiele rozwiązań modernizacyjnych polskiej armii - „Wisła”, „Pilica”, „Homar-K” - będziemy też w projekcie „San”. Nasze „jelonki”, jak z sympatią mówią o nas żołnierze i pasjonaci marki,

towarzyszą polskiej armii na wielu polach i w realizacji wielu misji, dlatego wzmacnianie siły i mocy Jelcza jest tak istotne.

Prezes dodał, że dzieje się to dzięki PGZ, Ministerstwu Aktywów Państwowych, władz centralnych i wszystkich, którzy dobrze życzą spółce, która za rok będzie świętować 75-lecie powstania. - Spina się więc piękna kłama łącząca tradycję, z której jesteśmy bardzo dumni, i ten nowy rozdział, który właśnie otwieramy złożonymi dzisiaj podpisami - dodał dziękując wszystkim, którzy pracowali, pracują i będą pracować przy projekcie budowy nowej fabryki, bo to wielkie wyzwanie, które wymaga ogromu zaangażowania.

- Przyszłość Jelcza zaczyna się dziś - podsumował. Podsekretarz stanu w Ministerstwie Aktywów Państwowych Konrad Gołota dodał, że to ważny moment z kilku powodów. Po pierwsze - sam Fundusz Inwestycji Kapitałowych to przykład tego, jak działa rząd. To są dedykowane środki na rozwój polskiego przemysłu obronnego. Dodał, że kwestia rozwoju tego przemysłu nie powinna podlegać żadnej politycznej dyskusji. A Jelcz to serce sił zbrojnych, bo polska armia korzysta z niego w każdym aspekcie.

- Jeżeli u was coś by zawiodło, w opałach są wszystkie najważniejsze programy

modernizacyjne sił zbrojnych, więc jesteście jednym z fundamentów modernizacji i budowy większych, bardziej nowoczesnych, lepiej wyposażonych sił zbrojnych Rzeczypospolitej - stwierdził. - Tu, w tej fabryce, i w tej nowej, będzie biło logistyczne serce polskich sił zbrojnych. Praca, którą tu wykonujecie, sprzęt, który od was wychodzi, to jest sprzęt najwyższej jakości, produkowany coraz efektywniej. Widzimy bardzo duży progres w ciągu ostatnich miesięcy. W tym, jak wasza fabryka działa, rozwija się, wchodzi na wyższy szczebel i za to dziękuję, bo to ciężka praca waszych rąk. Przed wami wielkie wyzwania, a potencjalne zamówienia z polskich sił zbrojnych oraz z innych krajów są tuż za rogiem.

Dziękował także marszałek województwa dolnośląskiego Paweł Gancarz. Przypomniał, że o budowie fabryki w J-L mówi się od lat, ale dopiero teraz ten proces nabrał dynamiki. - Mimo tego, że produkcja uruchamiana jest w innych częściach Polski, to podjęliście decyzję, że ten zakład tutaj na Dolnym Śląsku, w Jelczu, trzeba rozwijać, trzeba tę produkcję z takiej, można powiedzieć, manufakturalnej, wprowadzać w proces zautomatyzowany, seryjny - powiedział marszałek dziękując za podjętą decyzję i zadeklarował pełne wsparcie samorządu województwa oraz

realną pomoc, by proces inwestycji przeszedł sprawnie, w co - jak dodał - głęboko wierzy.

Zgodnie z podpisaną umową spółka otrzyma 756 090 000 zł ze środków Funduszu Inwestycji Kapitałowych na „budowę nowej fabryki i zwiększenie zdolności produkcyjnych spółki Jelcz”. Jak powiedział podczas czwartkowego spotkania Adam Leszkiewicz, prezes PGZ, pierwsze 300 mln zł trafi na konto spółki już w przyszłym miesiącu.

Dodał, że w chwili, gdy trwa dyskusja nad SAFE, on jest tu, gdzie jest realizm polskiego przemysłu zbrojeniowego, gdzie obecnie zatrudnionych jest ponad 1100 osób, a być może jeszcze w tym roku powstanie 200 kolejnych miejsc pracy. Skala wyzwania, jaka stoi przed spółką, jest bowiem ogromna - mówił. Jest potrzeba produkcji ponad tysiąca samochodów rocznie na potrzeby polskiego wojska.

- Wiemy, jakie były problemy, ale pracownicy tej firmy wykonali gigantyczną pracę, uświadamiając sobie skalę wyzwania, przygotowując plan naprawczy, zaczynając go wdrażać, zyskując pozytywną opinię agencji uzbrojenia, by mieć wsparcie PGZ i innych instytucji - powiedział. - Swoją pracą wykonaliście, wytyczone wam zadanie i proszę was, byście nie zwalniali tempa i uwierzyli w to wszystko. Jesteśmy pod wrażeniem ogromu pracy, która się tu wykonuje.

Dodał, że obecnie wyzwania ilościowe i jakościowe są znane. PGZ wspiera się infrastrukturą w Sanoku. Przygotowuje pierwsze zlecenia na tereny po byłym Rafako w Raciborzu, współpracuje z wieloma innymi podmiotami i ma nowy projekt inwestycyjny - to nowa fabryka Jelcza, który będzie wymagał ogromnego zaangażowania. Podwozia Jelcza są jednak podstawą wielu kluczowych programów, w tym Tarczy Wschód. Fabryka będzie się stawała ważną częścią nowego obszaru automotive, ale też wizytówką Dolnego Śląska. Jelcz - jak dodał - nie kończy się na granicy gminy. Ma szansę być i mieć swoje oddziały

poza Dolnym Śląskiem, być co najmniej krajową marką w pojazdach ciężarowych dla wojska. Już współpracuje i tym samym oddziałuje na inne podmioty, z którymi kooperuje w różnych częściach Polski. Zapewnił, że nie pozwoli, by pojawiła się jakakolwiek alternatywa dla pojazdów Jelcz w wojsku polskim i nie ma takiej alternatywy.

- Motywacja wypływająca z dzisiejszego wydarzenia łączy nas - stwierdził. - My mamy kolejną motywację, by was wspierać, a wy macie motywację do pracy, bo to wasza odpowiedzialność, czy zbudujecie tę fabrykę czy nie. To wasza odpowiedzialność, czy te tysiąc aut rocznie jest możliwe do realizacji. To wasza odpowiedzialność i motywacja, ale nasza też, więc wspólnie ją dzielimy. Wierzmy, że damy wspólnie radę. Teraz, kiedy mamy te pieniądze, ani wy, ani my nie mamy wyjścia, więc bierzmy się do roboty.

Po części oficjalnej spotkania, odpowiadając na pytania dziennikarzy, prezes spółki Jelcz sprecyzował, że nowa fabryka stanie w dzielnicy w Miłoszycach (tworzą ją trzy mniejsze wielkości 14,8 ha, 6,3 ha i 4,2 ha) i na niej proporcjonalnie będą rozmieszczone hale produkcyjne. Jeszcze w tym miesiącu spółka będzie finalizować umowę z prezesem Wałbrzyskiej Strefy Ekonomicznej i zaraz po tym rozpocznie się prace projektowe. Realizacja całej inwestycji ma potrwać od 4 do 5 lat. Celem budowy fabryki na ten moment nie są nowe projekty, tylko zwiększenie zdolności produkcyjnych.

- W ubiegłym roku nie wykonaliśmy w stu procentach planu i to było całą bolączką spółki - mówił prezes. - Teraz od kilku miesięcy intensywnie działamy nad systemem kooperacji, nad rozlokowaniem strategicznym produkcji, by to było jak najbardziej wydajne. W tym roku mamy 1400 pojazdów do wykonania, więc będzie to rekord dla tej firmy. Potwierdził, że jeszcze w tym roku firma chce za-

trudnić około 200 osób, ale po zakończeniu inwestycji docelowa liczba zatrudnionych będzie zależała od potrzeb. Produkcja w przyszłości planowana jest bowiem na poziomie od 1000 do 1800 pojazdów rocznie, bo jest duże zainteresowanie.

Pytany o to, co dla niego oznacza SAFE, prezes mówi krótko: - Rozwój, rozwój i jeszcze raz rozwój.

W uroczystości podpisania umowy uczestniczyli też nasi lokalni samorządowcy, burmistrz Jelcza-Laskowice Piotr Stajszczyk oraz starosta oławski Marek Szponar. Co sądzą o tym wydarzeniu?

- Czuję wielką satysfakcję - mówi Piotr Stajszczyk. - Dzisiaj pokazaliśmy, przedstawiciele i władz, i zarządu, że pomyślnie odnośnie lokalizacji fabryki, który przedstawiłem w roku 2023, teraz nabiera kształtu i jest to moja osobista satysfakcja. Wierzę, że te wszystkie cele i zadania, o których była tu mowa, będą zrealizowane. Pomijając kwestie korzyści, jakie z tej inwestycji będzie miało nasze miasto, to także sentyment wielu mieszkańców naszej gminy do tego, że „Jelcz” tu jest i się rozwija, powoduje, że chyba wszyscy jesteśmy z tego bardzo dumni.

- Tak jak już to dzisiaj nie raz powiedziano, jest to historyczne wydarzenie - komentuje Marek Szponar. - Czekaliśmy na to wiele lat. Dawniej były tylko zapowiedzi, nigdy nie było żadnej pewności, gwarancji, a tym bardziej pieniędzy, że te zapowiedzi zostaną zrealizowane. Było to bardziej mięso wyborcze niż faktyczne chęci rozwoju „Jelcza”. Dzisiaj stało się to faktem. Nie ma odwrotu, trzeba te nowe hale budować po to, by faktycznie zwiększyć potencjał produkcyjny firmy, bo - jak widać - obecna fabryka jest za mała, by produkować tysiąc samochodów. Niewątpliwie trzeba go też wesprzeć technologicznie, ale za chwilę to się stanie i dobrze, bo powinniśmy unowocześnić oraz zwiększać produkcję obronną w naszym kraju, a nie poza jego granicami. Taka inwestycja to też rozwój naszego powiatu.

WIOLETTA KAMIŃSKA



Nowa fabryka „Jelcz” stanie w Miłoszycach na styku Jelcza-Laskowice i Miłoszyc, przy ul. Długiej, Głównej i Inżynierskiej, nieopodal miejsca, gdzie był stary wieżowiec JZS

Kierowca, który popełnia wykroczenie, nie powinien się czuć bezkarny

- Facet łamie codziennie kupę przepisów, staje na miejscach dla inwalidów, na zakażach, chodnikach, dosłownie wszędzie - napisał do nas Czytelnik z Jelcza-Laskowic, podsyłając fotki Mercedesa w różnych ujęciach. - Jakiekolwiek zgłoszenia nic nie pomagają, bo zanim policja przyjedzie, to jegomość od razu przypadkiem znika. Pomóżcie nam nagłośnić sprawę, by ten pan nie czuł się tak bezkarnie?

Na jelczańskich profilach facebookowych o kierowcy tego auta bywa głośno, bo

Parkują jak chcą, a ludzie **WIDZĄ**

ludzie wrzucają fotki, gdy łamie przepisy. Jest też sporo negatywnych komentarzy, zwłaszcza gdy ludzie widzą auto na kopercie dla osoby niepełnosprawnej.

Fotki wysłaliśmy do oławskiej drogówki z pytaniem, czy

to - co na nich jest - to łamanie prawa.

- W kwestii parkowania na miejscu przeznaczonym dla osób niepełnosprawnych, to jeżeli kierujący nie posiada karty parkingowej, nie jest osobą ze znacznym stopniem

niepełnosprawności i nie przewoził takiej osoby (na załączonym zdjęciu nie widać czy karta znajduje się w pojeździe), to popełnia wykroczenie w RD - odpowiada asp. szt. Tomasz Jarzębski, naczelnik Wydziału Ruchu Drogowego KPP Oława. - Jeżeli natomiast przewoził osobę uprawnioną lub jest osobą uprawnioną do posiadania karty parkingowej, która upoważnia do zatrzymania pojazdu w miejscu widocznym na zdjęciu, wykroczenia nie popełnia. Na pozostałych zdjęciach zrobionych na ul. Al. Wolności w Jelczu-Laskowicach kierujący Mercedesem zatrzymał pojazd za znakiem B-36, który obowiązuje po obu stronach wzdłuż całej drogi, również na poboczach i chodnikach, więc w tym przypadku popełnił wykroczenie. Tak jak widoczny na jednym ze zdjęć kierujący szarym samochodem osobowym zasłonięty przez pieszego z rowerem. Nie są to odosobnione przypadki na Al. Wolności w J-L, w to miejsce w miarę możliwości kierowani są funkcjonariusze z KP J-L oraz WRD. O nałożeniu na kierującego mandatu karnego lub zastosowaniu pouczenia - decyduje jak za



Parkowanie na trawniku. Osiedle przy ul. Oławskiej w Jelczu-Laskowicach. - Może publikacja poskutkuje i będzie wstyd właścicielowi - napisała do nas pani Tatiana



„Mistrz Parkowania - Młyńska w Oławie” - napisała do nas pani Małgorzata. Auto blokuje chodnik na całej szerokości

każdym razem funkcjonariusz Policji wykonujący czynności w związku z popełnionym czynem zabronionym.

Naszym zdaniem gdyby kierowca Mercedesa miał kartę parkingową dla niepełnosprawnych, stanąłby centralnie na kopercie, a nie tylko dwoma kołami, wykorzystując chodnik prowadzący do śmietnika.

Publikujemy te zdjęcia oraz inne dowody kreatywności

„mistrzów parkowania” ku przestrodze innym kierowcom - niech się zawsze dwa razy zastanowią, czy na pewno mogą zaparkować tam, gdzie chcą. Nawet gdy koperta dla niepełnosprawnych akurat w danej chwili jest wolna, za chwilę może przyjechać kierowca, który naprawdę będzie tego miejsca potrzebował - a chyba nie chciałby się z nim zamienić sytuacją?

(CK)



Te fotki podesłał nam mieszkaniec Jelcza-Laskowic. - Kierowca nie powinien czuć się bezkarny - napisał

Mieszkańcy osiedla Kasprowicza zgłaszają to na **MINUS**

Dlaczego? Bo od dawna zmagają się z problemem - jak to nazywają - „dobudówki obok sklepu” na osiedlu Kasprowicza w Oławie

- Na tym terenie codziennie jest kilku bezdomnych, którzy piją tutaj alkohol i czują się bezkarni - opisuje sprawę w liście do redakcji Czytelnik. - Sprawa jest o tyle ciekawa, że praktycz-

nie jest to przy głównej ulicy. Śmieją się nam mieszkańcom prosto w twarz, mówiąc że „możemy sobie dzwonić na policję i straż miejską, oni i tak nic nam nie zrobią”. Niestety, problem jest więk-

szy, ponieważ zaśmiecają oni ten teren - jak widać na zdjęciach - i zostawiają tam stare i zepsute jedzenie. Dla nas mieszkańców jest to zagrożenie epidemiologiczne, zwłaszcza że zauważyliśmy już w tym miejscu szczury, które prawdopodobnie przychodzą do tego jedzenia. Niestety, nie jest to teren spółdzielni, więc nie jest tu sprzątane przez spółdzielnię, a prywatny właściciel nie reaguje i nie interweniuje w tej sprawie. Pokrzywdzeni się mieszkańcy, którzy muszą codziennie znosić smród, zepsute jedzenie i alkohol. Codziennie do szkoły chodzą tędy dzieci i muszą znosić ten demoralizujący widok i brud. Sprawa była już zgłaszana do Burmistrza, do Spółdzielni Odra i do Straży Miejskiej. Niestety, problem pozostał... Mamy przy chodniku stos butelek i nie wiemy już, co możemy zrobić...

Naszym zdaniem to jest sprawa jak najbardziej dla Straży Miejskiej, choćby picie w miejscach publicznych czy zaśmiecanie.

(CK)

JESZCZE NIEDAWNO

Parę dni temu obchodziliśmy Dzień Kobiet i z tej okazji wszystkim Paniom z Oławskiego Uniwersytetu Trzeciego Wieku pragnę zadedykować wiersz, który być może przywoła wiele pięknych wspomnień. Z tej też okazji życzę wszystkim Słuchaczkom i Nauczycielom tego Uniwerku, oraz Czytelniczkom Gazety Powiatowej samych radosnych, pełnych słońca i w dobrym zdrowiu długich lat życia

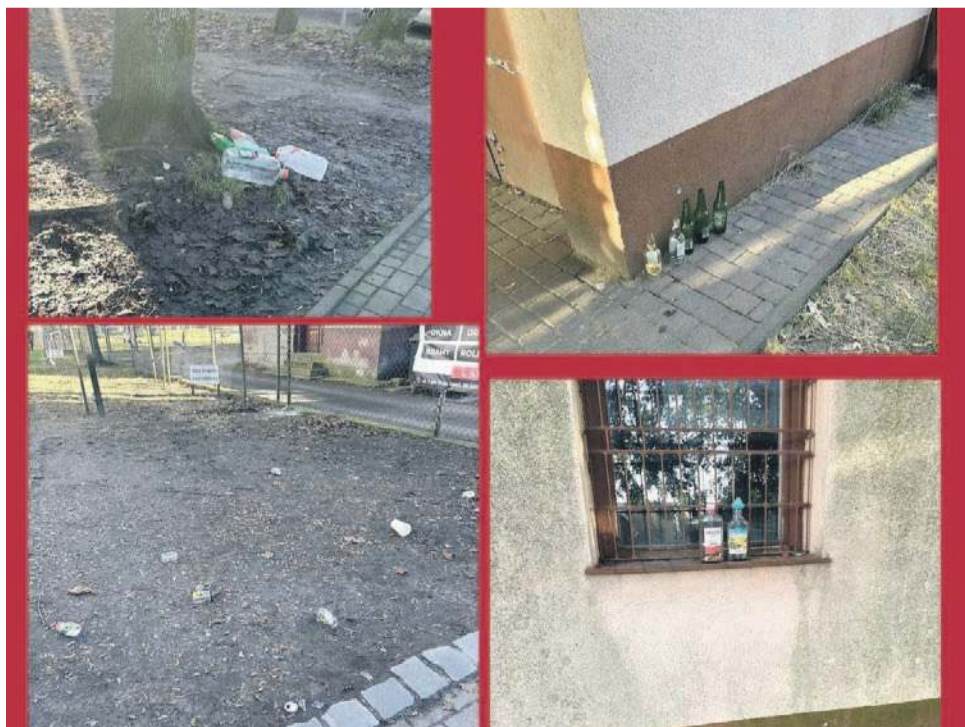
Jeszcze niedawno - to częste słowa -
Stawiałaś pierwsze w swym życiu kroki.
Potem przedszkole i „podstawowa”,
W „średniej” myślami szłaś w świat szeroki.
Jeszcze niedawno „naście” lat miałaś,
Świat się wydawał pełen radości.
Wtedy jak inne, też przeżywałaś,
Pierwsze przyjaźnie, pierwsze miłości.

Beztróskie lata wnet przeminęły,
Zaczynasz myśleć o swej przyszłości,
Już teraz studia Cię pochłonęły,
To był przedśmiatek Twej dorosłości.
Wkrótce się chlubisz pracą, rodziną,
A Twoje życie radosne bywa.
Cieszysz się każdym dniem i godziną
I nie odczuwasz jak czas upływa.

Jak tamte lata prędko minęły,
Jak prędko przyszła ta chwila, pora,
Kiedy Twe lata pracy szepnęły:
„Jesteś już teraz w gronie seniora”.
Dziś fakt ten przyjmij z nutką radości,
Wszak nowe życie na Ciebie czeka.
Weszłaś w wiek pięknej, „trzeciej młodości”
Idź śmiało naprzód, działaj, nie zwlekaj.

Już wszystkie troski z boku zostały,
Pracą nie musisz się już przejmować.
Teraz imprezuj, zwiedzaj świat cały,
Byś nie musiała tych lat żałować.

EUGENIUSZ CHOROSTECKI ECHO



Andrzej Świętach będzie RZĄDZIŁ przez kolejną kadencję

OŁAWA

Nie ma zmiany na stanowisku prezesa Polskiego Związku Wędkarskiego Okręgu Wrocławskiego. Oławianin Andrzej Świętach ponownie został wybrany na tę funkcję



Andrzej Świętach podsumował pracę w minionej kadencji i z marszu przystąpił do pracy w kolejnej. Wybrano go na prezesa PZW Okręgu wrocławskiego na kolejną kadencję

XXXIV Okręgowy Zjazd Delegatów Polskiego Związku Wędkarskiego Okręgu we Wrocławiu odbył się 21 lutego. Był to moment podsumowania pracy zarządu okręgu oraz jego władz mijającej kadencji 2022-2025, a także czas wyboru władz na kolejne cztery lata.

Okręg obejmuje swoim zasięgiem dziesięć powiatów, liczy 22 505 członków zrzeszonych w 60 kołach i użytkuje ponad 4 tys. ha wód, na których prowadzi szeroko zakrojoną gospodarkę rybacko-wędkarską.

Od siedmiu lat na czele PZW Okręg we Wrocławiu stoi oławianin Andrzej Świętach, który jest też członkiem Koła nr 16 w Oławie - i to się nie zmienia. Świętach będzie kierował okręgiem przez kolejne cztery lata. Ponownie wybrano go na funkcję prezesa. Jego kandydaturę poparło 78 z 80 delegatów. Wybrano go także na delegata XXXIII Krajowego Zjazdu Delegatów.

Podczas zjazdu wybrano też nowy, 20-osobowy zarząd okręgu. W jego skład weszli między innymi prezes Koła nr 19 w Oławie Mateusz Małogłowski, a prezes Koła nr 16 w Oławie Tadeusz Sobotowicz został ponownie członkiem okręgowej komisji rewizyjnej, gdzie pełni funkcję sekretarza. W skład okręgowego sądu koleżeńkiego wszedł Wacław Zychowicz z Koła nr 90 w Oławie, któremu powierzono funkcję przewodniczącego sądu. W składzie sądu znalazła się również Agnieszka Zaręba-Mirocka z Koła nr 6 Jelcza-Laskowice.

- Tak liczna reprezentacja przedstawicieli kół wędkarskich działających na terenie naszego powiatu jest potwierdzeniem pozytywnej oceny pracy poszczególnych kół, jak i osób angażujących się w pracę związkową - mówi Świętach.

(WK)

99 sekund owacji na 99-lecie PUŁKOWNIKA Praczuka

POWIAT

4 marca w auli Liceum Ogólnokształcące nr I im. Jana III Sobieskiego w Oławie odbyła się wyjątkowa uroczystość - 99. urodziny weterana II wojny światowej, od lat związanego z Oławą, pułkownika Eugeniusza Praczuka

Pułkownik Eugeniusz Praczuk jest Prezesem Ogólnopolskiego Klubu Kombatantów 1. Drezdeńskiego Korpusu Pancernego Wojska Polskiego.

Jak relacjonuje Starostwo Powiatowe, na 4 marca społeczność szkolna przygotowała dla Jubilata trzy prezenty. Pierwszym był film animowany opowiadający historię życia płk. Praczuka, zrealizowany przez uczennicę liceum Oliwię Szewczyk. Drugą niespodzianką był występ wokalny Leny Antczak - również uczennicy tej szkoły - która wykonała ulubioną piosenkę Jubilata „Rozkwitły pąki białych róż”. Trzecim prezentem było 99 sekund owacji na stojąco, którymi uczestnicy wydarzenia uhonorowali 99-latkę.

Spotkanie było także okazją do przekazania życzeń, pamiątek i upominków na ręce jubilata. Na szkolnej auli licznie zgromadzeni goście



Pułkownik Eugeniusz Praczuk



Życzenia w imieniu samorządu powiatowego przekazała wicestarosta Maria Bożena Polakowska

wręczyli prezenty pułkownikowi Praczukowi.

Rolę konferansjerów podczas uroczystości pełnili prof.

Skibińska-Brzezicka oraz prof. Piotr Wróbel.

(CK)

Wiosna na torach, korekta rozkładu jazdy pociągów

Gdy Wrocław buduje linię tramwajową na Swojczyce, na linii kolejowej na północnym wschodzie miasta pojawi się sześć dodatkowych par pociągów. To jedna z najważniejszych zmian w wiosennej korekcie rozkładu jazdy planowanej przez Koleje Dolnośląskie. Czekać nas też zamknięcia na niektórych liniach.

Gmina Wrocław zamówiła u przewoźnika sześć par połączeń, które od poniedziałku do piątku obsłużą poranne i popołudniowe szczyty we Wrocławiu.

- Tworzymy dostępną dla mieszkańców kolej. Pociągi są remedium na korki w mieście. Z Kątów Wrocławskich, Jelcza-Laskowic czy Oleśnicy tysiące Dolnoślązaków dojeżdża do pracy, szkoły czy na uczelnię pociągami organizowanymi przez samorząd województwa w porozumieniu z burmistrzami, wójtami i starostami - mówi Paweł Gancarz, Marszałek Województwa Dolnośląskiego.

Miasto Wrocław partycypuje w kosztach uruchamianych pociągów w najwyższym wymiarze ze wszystkich samorządów gmin, miast i powiatów.

- Nowe połączenia kolejowe są odpowiedzią na prośby mieszkańców Swojczyc. Rada Miejska Wrocławia udzieliła zgody na przekazanie wsparcia finansowego dla województwa. Dzięki temu przekażemy ponad 1,8 mln zł, aby poprawić komfort podróży mieszkańców w czasie realizacji tej dużej inwestycji - mówi Renata Granowska, Wiceprezydent Wrocławia.

Pociągi pojadą z podwrocławskich Dobrzykowic Wrocławskich rano w kierunku stacji Wrocław Nadodrże o godz. 05:59, 07:26 i 08:51 - ostatni kurs dojedzie do Wrocławia Głównego. Powrotne, popołudniowe kursy



zaplanowane są na godz. 14:35 (z Wrocławia Głównego), 16:15 i 18:31 (z Wrocławia Nadodrże).

- Współpraca samorządów to klucz do sprawnej komunikacji w województwie dolnośląskim. Urząd Miejski Wrocławia zlecił dodatkowe pary pociągów na linii kolejowej, dzięki której pociągami jesteśmy w stanie dotrzeć do centrum w ciągu kilkunastu minut - mówi Michał Rado, Wicemarszałek Województwa Dolnośląskiego odpowiedzialny w nim m.in. za kolej.

Poza połączeniami z Dobrzykowic do Wrocławia Nadodrże, linię nadal będzie obsługiwać kilkanaście par połączeń dziennie w relacji z Jelcza-Laskowic przez Chrzastawę do

Wrocławia Głównego. W granicach miasta Wrocławia można nimi podróżować na podstawie biletu miejskiego o terminie ważności dłuższym, niż 24 godziny.

ZAMKNIĘCIA W GÓRACH

Miłośników górskich wypraw, a także korzystających z pociągów w podróży do pracy czy szkoły w Sudetach, czekają liczne prace planowane przez Polskie Linie Kolejowe. W różnych okresach czasu zamknięte będą odcinki:

- z Polanicy-Zdrój do Kudowy-Zdrój;
- z Jeleniej Góry do Szklarskiej Poręby Górnej;

- z Międzylesia do Lichkova;
- ze Szklarskiej Poręby Górnej do czeskiego Tanvaldu.

Trwa także budowa torowiska pomiędzy Wrocławiem Zakrzowem a Trzebnicą - tam też do połowy czerwca pojedziemy autobusem za pociąg.

Na odcinku Polanica-Zdrój do Kudowy-Zdrój zamknięcie będzie trwać nawet pół roku w okresie od marca do października. To kontynuacja prac toczonych w 2024 i 2025 roku, gdy skrócono czas przejazdu z Kudowy-Zdrój do Wrocławia do dwóch godzin, a z Kłodzka do Wrocławia do godziny. Wtedy niewyremontowany odcinek właśnie od Polanicy do Kudowy-Zdrój będzie objęty pracami tej wiosny.

Między Jelenią Górą a Szklarską Porębą Górną PLK planuje budowę co najmniej dwóch dodatkowych mijanek, co wpłynie pozytywnie na przepustowość na tej linii. Prace będą prowadzone wiosną i jesienią tak, by do Szklarskiej Poręby dało się dotrzeć w wakacje pociągiem. Zamknięcie pomiędzy Jelenią Górą a Szklarską Porębą planowane jest na dni od 7 kwietnia do 13 czerwca.

Krótsze zamknięcie czeka nas na granicznym odcinku z Międzylesia do czeskiego Lichkova. Tam pociągi nie pojadą tylko przez pięć dni - od 16 do 20 marca i to tylko w godzinach od 7:10 do 17:00. Za niektóre pociągi zarówno Kolei Dolnośląskich, jak

i Intercity (Baltic Express) na tym kilkukilometrowym odcinku uruchomione zostaną autobusy.

Prace prowadzić będą będzie prowadzić także czeski zarządca infrastruktury na linii Szklarska Poręba - Liberec. To efekt dalszych prac utrzymaniowych torów po zeszłorocznym remoncie na tej linii. Termin realizacji prac przez Czechów przypada na dni od 26 kwietnia do 15 maja.

WSZĘDZIE DROBNE ZMIANY

Jak to bywa przy korekcie rozkładu jazdy, kilku lub kilkunastominutowe dotyczą wielu pociągów. Dlatego przed planowaną podróżą w niedzielę 8 marca, czy w poniedziałek dzień później warto sprawdzić, o której godzinie odjeżdża nasz pociąg na uczelnię, do pracy czy do szkoły.

Na liniach mogą się też pojawić dodatkowe pary połączeń, dla przykładu: z opolskiego Brzegu przez Oławę do Wrocławia Głównego możemy dojechać dodatkowym pociągiem, który ruszy z Brzegu o godz. 05:25, a na największą dolnośląską stację dojedzie o godz. 06:00.

Rozkłady jazdy można sprawdzić w aplikacji lub na stronie Portal Pasażera, lub na stronie kolejedolnoślaskie.pl.

KOLEJE DOLNOŚLĄSKIE

Dolnośląski Zakład Pogrzebowy

Firma Jasnikowski®

Największy dom pogrzebowy na ziemi Oławskiej

Tradycja, Szacunek, Profesjonalizm
- Twój Spokój w Trudnych Chwilach.

Oława, Zwierzyniecka 5

Oława, Rynek 24

Jelcz-Laskowice, Witosa 18a

telefon 601 916 666

www.jasnikowski.com.pl



REKLAMA



„Ludzie żyją tak długo,
jak długo inni pielęgnują pamięć o nich
myśląc i kochając”

Ze smutkiem przyjęliśmy wiadomość o śmierci

śp. Michała Czerniaka

Kierownika Czytelni dla dorosłych w Bibliotece „Koronka”

Składamy wyrazy głębokiego współczucia
rodzinie, przyjaciółom, znajomym oraz wszystkim tym,
których ta śmierć dotknęła.

Burmistrz Oławy

Tomasz Frischmann

oraz pracownicy Urzędu Miejskiego w Oławie

OŁAWA

W parafii Piotra i Pawła
szykuje się wyjątkowy
Koncert Pasyjny

29 marca 2026 w niedzielę
palmową na godzinę 17:00
zapraszamy na wyjątkowy
Koncert Pasyjny w wykonaniu:
Olga Ksenicz - sopran, Zespół
wokalny Gaudentes Voces,
Oławska Orkiestra Kameralna
- pod dyr. Pawła Oźgi.

Wykonane będą m.in. chorały z pasji wg św. Mateusza
J.S. Bacha.

- Szczególnie wyjątkowym
wydarzeniem będzie współ-
czesna premiera Stabat Mater,
utworu skomponowanego
przez jednego z cystersów
z Kamieńca około 1720 roku,
który od tamtej pory nie był
nigdy wykonywany. Został
odnaleziony w bibliotece
Uniwersytetu Warszawskiego
- informuje ks. Marek
Goliczewski z Parafii pw.
Św. Apostołów Piotra i Pawła
w Oławie.

Wyjątkowy Koncert Pasyjny



ODESZLI

OŁAWA

✠ 17 II	- Dariusz Mazurek	- ur. 1967
✠ 28 II	- Janina Ilków	- ur. 1930
✠ 3 III	- Janina Reszczyńska	- ur. 1949
✠ 3 III	- Zbigniew Ziarnicki	- ur. 1958
✠ 4 III	- Lucjan Długosz	- ur. 1944
✠ 4 III	- Edward Długosz	- ur. 1957
✠ 5 III	- Maciej Pieńkowski	- ur. 1978
✠ 7 III	- Ryszard Nabiałczyk	- ur. 1947
✠ 7 III	- Kazimierz Semenowicz	- ur. 1948
✠ 7 III	- Anna Białek	- ur. 1957
✠ 8 III	- Michał Czerniak	- ur. 1983

JELCZ-LASKOWICE

✠ 4 III	- Stanisława Staszczak	- ur. 1930
✠ 7 III	- Edward Łupkowski	- ur. 1954

Oława, Rynek 16

Szacunek, wsparcie,
wybór - nowy dom
pogrzebowy w Oławie.

TEL.: 500 302 555

ARCHON.WROC.PL

ARCHON®
DOM POGRZEBOWY

NOWA SIEDZIBA



GODNIE SOLIDNIE TANIO

USŁUGI POGRZEBOWE

HENRYK FIGIEL

Teraz możesz wybrać

Oława, ul. Kutrowskiego 6

Tel. 71 303 27 21

Tel. całodobowy 605 964 664

Czynne pon. - pt.: 8.00 - 15.00,
sob.: 8.00 - 12.00

REKLAMA

POWIAT

Wszystkie zamówione elektryczne autobusy już są w Oławie i teoretycznie wszystkie mogłyby wyjechać na ulice. Teoretycznie, bo Tauron wciąż nie podłączył prądu do ładowarek

- Mamy już wszystkie zamówione autobusy elektryczne, tym samym całe zlecenie zostało zrealizowane zgodnie z umową - powiedział nam 6 marca prezes Oławskich Przewozów Gminno-Powiatowych Krzysztof Mazurek. - Z końcem stycznia otrzymaliśmy trzy ostatnie duże autobusy na 30 miejsc siedzących i 40 stojących. Wszystkie są już ubezpieczone, zarejestrowane i jak tylko będziemy mieli możliwość ładowania ich poprzez nowe ładowarki, wszystkie wyjadą na ulice.

O tym, że ładowarki, które były elementem zamówienia, są już ustawione i zamontowane na terenie bazy PKS w Oławie, prezes mówił już pod koniec stycznia dodając, że czekają na formalny odbiór

Wszystkie elektryki już są, wciąż jednak... nie ma prądu



Trzy duże 10-metrowe elektryki już są i będą mogły wyjeżdżać na ulice, gdy tylko w ładowarkach, które też już są przygotowane do pracy, popłynie prąd

dostawcy prądu, czyli firmy Tauron. Bez tego ładowarek nie można uruchomić. Pod koniec stycznia mówił też, że ten odbiór ma się odbyć zgodnie z zapowiedziami Taurona „w najbliższym czasie”. Jest początek marca, a prądu w ładowarkach wciąż nie ma.

- Rzeczywiście trwa to długo, ale nie od nas to zależy, takie są procedury w Tauronie - mówi Mazurek. - Wszyst-

ko, co należało do naszych obowiązków czy naszego przewoźnika, jest już zrobione. Autobusy są sprawne, gotowe do jazdy, ładowarki zamontowane. Na to, kiedy popłynie prąd, wpływu nie mamy.

A dostawca konkretnej daty wciąż nie podaje. - „W najbliższym czasie” to odpowiedź, jaką otrzymujemy od Taurona - dodaje prezes Mazurek.

Kiedy więc wszystkie 10 niskoemisyjnych autobusów wyjedzie na trasy i zastąpi najstarsze pojazdy PKS? Na razie nie wiadomo. Prezes ma nadzieję, że rzeczywiście będzie to w najbliższym czasie, czyli w marcu.

Dzięki temu, że oławski PKS ma na stanie dwie swoje ładowarki elektryczne, dwa elektryki od ponad miesiąca już jeżdżą po Oławie. Uruchomiono je - jak mówi Krzysztof Mazurek - w celach testowych, by sprawdzić zasięgi, zgodność ze specyfikacją oraz ustaleniami z producentem i jak dotąd wszystko działa tak, jak powinno, więc są powody do zadowolenia.

Przypomnijmy, że w marcu 2024 roku Związek „Oławskie Przewozy Gminno-Powiatowe” otrzymał z budżetu państwa



Prezes Oławskich Przewozów Gminno-Powiatowych Krzysztof Mazurek 6 marca zarejestrował i odebrał tablice do ostatnich z 10 zamówionych autobusów elektrycznych

bezwrotne dofinansowanie w wysokości 16 598 965,84 zł na zakup autobusów elektrycznych. Przetarg na realizację zadania wygrała turecka firma KARSAN OTOMOTIV SANAYII VE TICARET za kwotę 23 541 810,09 zł. Brakującą kwotę pokryły samorządy tworzące Związek oprócz gminy Siechnice, która odmówiła udziału w projekcie. Koszty na nią przypadające zobowiązały się pokryć miasta Oława oraz Jelcz-Laskowice.

Umowę z turecką firmą podpisano kilka tygodni po przetargu. Zgodnie z zamówieniem firma miała dostarczyć do Oławy 10 nowych autobusów elektrycznych - 7 małych i 3 duże 10-metrowe, oraz 5 ładowarek stacjonarnych i 5 ładowarek mobilnych. Całe zamówienie miało być zrealizowane do końca marca 2026 roku i tak się stało.

(WK)

W środę oficjalne otwarcie, od czwartku można będzie zwiedzać

OŁAWA

To będzie „nowe miejsce w sercu Oławy” - zapowiada Urząd Miejski. Chodzi o Centrum Edukacji Historycznej w piwnicach oławskiego ratusza

Piwnice ratusza wracają do życia. Uroczyste otwarcie Centrum Edukacji Historycznej w piwnicach oławskiego ratusza zaplanowano na środę 11 marca. Dzień później placówka będzie dostępna dla wszystkich, a dokładnie od czwartku 12 marca od godz. 10.30 będzie można zwiedzać Centrum Edukacji Historycznej w ratuszu.

W pięciu salach wystawowych, łącząc nowoczesne i tradycyjne techniki, przedstawiono dzieje ziemi oławskiej, miasta i jego mieszkańców - pracę, śmierć i codzienność. Jest wiele instalacji multimedialnych, ekspozycje artefaktów, a nawet salka widowiskowa na sto osób. (CK)



Zaprasza szef Izby Muzealnej Ziemi Oławskiej Michał Zwierzański



XXXIV Konfrontacje Instrumentów Dętych Blaszanych - Oława 2026

MINISTERSTWO KULTURY I DZIEDZICTWA NARODOWEGO
CENTRUM EDUKACJI ARTYSTYCZNEJ
PAŃSTWOWA SZKOŁA MUZYCZNA I ST.
Im. Jadwigi Szajny-Lewandowskiej w Oławie

Ministerstwo Kultury i Dziedzictwa Narodowego
Centrum Edukacji Artystycznej

XXXIV

KONFRONTACJE INSTRUMENTÓW DĘTYCH DREWNIANYCH - OŁAWA 2026
17-18 MARCA 2026 R.

PROGRAM

17 MARCA 2026 R.
09.00
INAUGURACJA (AULA PSM I ST. W OŁAWIE)
09.10 - 20.00
PRZESŁUCHANIA

18 MARCA 2026 R.
09.30 - 14.00
PRZESŁUCHANIA

17.00 OGŁOSZENIE WYNIKÓW (OSRODEK KULTURY W OŁAWIE)
KONCERT LAUREATÓW (OSRODEK KULTURY W OŁAWIE)

17 i 18 marca po raz kolejny przyjadą do Oławy uczniowie szkół muzycznych na XXXIV Konfrontacje Instrumentów Dętych.

W tegorocznym konkursie weźmie udział 83 uczestników z 36 szkół z całej Polski, grających na instrumentach dętych drewnianych. Oławską szkołę reprezentować będzie 3 uczniów - klarncistów. Na uroczystą inaugurację zapraszamy do Państwowej Szkoły Muzycznej I st. w Oławie 17 marca 2026 r. o godz. 9.00. Później rozpoczyna się przesłuchania.

Uczestników oceniać będzie Jury w składzie: prof. dr hab. Jan Jakub Bokun (AM we Wrocławiu), prof. dr hab. Artur Kasperek (UMFC w Warszawie), dr hab. Magdalena Jakubowska-Szymiec (AM w Poznaniu) oraz dr Katarzyna Pudelko-Cofałka (AM w Katowicach).

Tradycyjnie - nagrodzeni uczestnicy XXXIV Konfrontacji zaprezentują się podczas Koncertu Laureatów w Ośrodku Kultury w Oławie 18 marca o godz. 17.00.

Przypominamy, że na przesłuchania i koncert - wstęp wolny.

(CK)



Z głębokim żalem i smutkiem
przyjeliśmy wiadomość o śmierci naszego Kolegi,

Michała Czerniaka

Przez lata pracy w Bibliotece dał się poznać jako człowiek o ogromnej wiedzy, cierpliwości i życzliwości. Jego zaangażowanie i uśmiech pozostaną w naszej pamięci.

Rodzinie i bliskim składamy szczerze wyrazy głębokiego współczucia.

Dyrektor i Pracownicy Powiatowej i Miejskiej Biblioteki Publicznej

„Nie umiera ten kto trwa
w pamięci żywych”

Pani

Katarzynie Kamińskiej

wyrazy głębokiego współczucia
z powodu śmierci

TATY

składają

prezes, sędziowie i pracownicy
Sądu Rejonowego w Oławie

STAROSTWO POWIATOWE W OŁAWIE

ul. 3 Maja 1
www.starostwo.olawa.pl
www.bip.starostwo.olawa.pl



Kontakt:
tel. 71-301-15-22, fax 71-301-15-62
e-mail: info@starostwo.olawa.pl
www.fb.com/starostwo.olawa

Strona dofinansowana z budżetu powiatu oławskiego

Powiatowy Polonez Maturzystów po raz czternasty

W samo południe 26 lutego maturzyści ze szkół ponadpodstawowych z naszego powiatu, niemal w wiosennej aurze zatańczyli poloneza na oławskim Rynku. Plac w sercu miasta wypełnił się muzyką, wytworną elegancją i niezwykłą atmosferą tradycji.

Uroczystość rozpoczęli uczniowie z Zespołu Szkół im. Jana Kasprówicza w Jelczu-Laskowicach, będącego organizatorem tegorocznej edycji wydarzenia. Przywitani wszystkich zgromadzonych, którzy licznie przybyli obejrzeć maturzystów tańczących

poloneza, od pokoleń inicjującego najważniejsze momenty w życiu młodych ludzi.

Starosta Oławski Marek Szponar podkreślił, że Powiatowy Polonez Maturzystów jest piękną tradycją, która na stałe wpisała się do kalendarza wydarzeń naszego powiatu.

- *Drodzy Maturzyści, przed Wami egzamin dojrzałości - sprawdzian wiedzy, ale też charakteru - powiedział starosta Marek Szponar.*

- *Życzę Wam spokoju, wiary w siebie i satysfakcji z osiągniętych wyników. Niech matura będzie dla Was przepustką*

do realizacji planów i marzeń, a wejście w dorosłość - początkiem drogi, na której nie zabraknie odwagi i pasji.

Starosta podziękował dyrekcji, nauczycielom i uczniom ZS im. Jana Kasprówicza w Jelczu-Laskowicach za przygotowanie uroczystości. W wydarzeniu uczestniczyli przewodniczący Rady Powiatu Józef Hołyński, Wicestarosta Maria Bożena Polakowska oraz Sekretarz Powiatu Monika Dewerenda, a także dyrektorzy szkół średnich i przedstawiciele samorządów.

(WOKL)



Fot. Wojciech Kłoczowski



Fot.: Jarosław Kilnar

Koncert patriotyczny - Silni Polską

2 marca na scenie oławskiego ośrodka kultury wystąpiło blisko 30 artystów różnych pokoleń: od przedszkolaków i harcerzy, przez solistów aż po ludowy zespół „Porębiok”

Widowisko zostało zaplanowane jako chronologiczna opowieść o polskiej drodze do wolności. Były śpiewy, dźwięki instrumentów, prelekcja nt. losów „Żołnierzy Wyklętych”,

baletowy taniec i wspólne odśpiewanie hymnu RP.

Wicestarosta Maria Bożena Polakowska w swoim przemówieniu dziękowała wykonawcom i organizatorom: - *Dzięki Wam historia przestała być zbiorem dat, a stała się emocją (...).*

W wydarzeniu uczestniczyła także sekretarz powiatu Monika Dewerenda. Koncert przygotowali nauczyciele ZS w Oławie - Natalia Fryszak i Dawid Kułakowski.

(JK)

Starosta Oławski Marek Szponar oraz radny Rady Powiatu Roman Kaczor spotkali się 25 lutego z Wicemarszałek Sejmu Moniką Wielichowską

Rozmowy, które odbyły się w Sejmie dotyczyły kluczowych tematów dla naszego powiatu, w tym obwodnicy Oławy, która ma poprawić bezpieczeństwo komunikacyjne i zmniejszyć natężenie ruchu w stolicy powiatu.

Poruszono także bieżącą sytuację Zespołu Opieki Zdrowotnej w Oławie i wyzwania związane z funkcjonowaniem powiatowej służby zdrowia, w tym zapewnienie stabilności finansowej powiatowego szpitala.

Jednym z tematów było również pozyskanie dofinansowania na modernizację sali gimnastycznej w LO Nr I im. Jana III Sobieskiego w Oławie. Inwestycja ma poprawić komfort uczniów oraz warunki zajęć sportowych prowadzonych w szkole.

- *Rozmowy z przedstawicielami władz centralnych są niezwykle istotne dla realizacji naszych lokalnych projektów inwestycyjnych i społecznych. Wierzymy, że dzięki dobrej współpracy możemy skutecznie odpowiadać na potrzeby mieszkańców powiatu oławskiego - podkreśla starosta Marek Szponar.*

(JK)

Spotkanie z Wicemarszałek Sejmu RP



Fot. Złotych Starostwa

STAROSTA POWIATU OŁAWSKIEGO MAREK SZPONAR

przyjmuje interesantów w sprawach skarg i wniosków, po wcześniejszym umówieniu i ustaleniu godziny w sekretariacie Starostwa Powiatowego w Oławie (tel. 71 301 15 22): w środy od godziny 16.00 do 17.00 oraz w piątki od godziny 8.00 do 10.00 (pokój nr 201).

PRZEWODNICZĄCY RADY POWIATU W OŁAWIE JÓZEF HOŁYŃSKI

przyjmuje interesantów w sprawach skarg, wniosków i petycji w środy, w godzinach od 15.30 do 16.30 w Starostwie Powiatowym w Oławie (budynek A, parter, pokój nr 2) lub poza wyznaczonym dyżurem, w zależności od potrzeb, po wcześniejszym umówieniu i ustaleniu godziny w Biurze Rady Powiatu (tel. 71 301 15 40).

Pan Andrzej na emeryturze

Na zasłużoną emeryturę przeszedł Andrzej Jakób - pracownik Wydziału Geodezji i Kartografii w starostwie

Z tej okazji odbyło się uroczyste pożegnanie. Wicestarosta Maria Bożena Polakowska, sekretarz Monika Dewerenda i skarbnik Elżbieta Harań-

-Klimek wręczyły list gratulacyjny, kwiaty i drobny prezent, dziękując za lata pracy i osobiste zaangażowanie w funkcjonowanie urzędu. Ciepłe słowa i życzenia złożyli przede wszystkim koleżanki i koledzy z wydziału, a także inni pracownicy urzędu, wśród których pan Andrzej znany był z pracowitości i wiedzy,

a przede wszystkim z dużego poczucia humoru. W oławskim starostwie pracował od roku 2018 roku.

Raz jeszcze życzymy panu Andrzejowi spokojnych i satysfakcjonujących lat na emeryturze oraz powodzenia w realizacji dalszych planów życiowych.

(JK)



Fot. Jarosław Kilnar

informacje

Biuletyn Informacji Publicznej:
bip.jelcz-laskowice.pl

URZĄD MIASTA I GMINY
JELCZ-LASKOWICE



strona dofinansowana
z budżetu miasta i gminy
Jelcz-Laskowice

W INTERNECIE:
www.jelcz-laskowice.pl
poczta elektroniczna:
um.info@jelcz-laskowice.pl

Rekrutacja do przedszkola

Urząd Miasta i Gminy Jelcz-Laskowice informuje rodziców zainteresowanych rekrutacją do grup przedszkolnych o możliwości utworzenia dodatkowych oddziałów przedszkolnych dla dzieci z roczników 2021 oraz 2022.

Aby adekwatnie oszacować zapotrzebowanie na miejsca, prosimy rodziców dzieci z tych roczników o zgłoszenie w Wydziale Oświaty i Spraw Społecznych chęci udziału w rekrutacji uzupełniającej. Preferowany kontakt poprzez e-mail: um.oswiata2@jelcz-laskowice.pl; tel. 71 381 71 46.

(AB)

Powstaje droga rowerowa

Trwają prace przy budowie ścieżki rowerowej wzdłuż drogi wojewódzkiej nr 455, na odcinku od ul. Ogrodowej do ul. Leśnej w Jelczu-Laskowicach

To blisko 900 metrów bezpiecznej i wygodnej przestrzeni dla pieszych oraz rowerzystów.

Inwestycja realizowana jest wspólnie przez Samorząd Województwa Dolnośląskiego i Gminę Jelcz-Laskowice. Zakończenie prac planowane jest na II kwartał 2026 roku.

(UM)

Postęp prac monitorowali
9 marca burmistrz Piotr Stajszczyk
oraz wicemarszałek Michał Rado



Rozlicz PIT w Gminie Jelcz-Laskowice

Wejdź na platformę

i zobacz interaktywny budżet Twojej gminy.



Oświata i wychowanie
całkowity koszt:
89 451 390,00 zł



Transport i łączność
całkowity koszt:
20 898 218,00 zł



Gospodarka komunalna
całkowity koszt:
26 252 302,00 zł

NA CO IDA
MOJE PIENIĄDZE

jelcz-laskowice.nacoidamojepieniadze.pl

Rozliczając podatek w Gminie Jelcz-Laskowice mieszkańcy wspierają jej rozwój - budowę szkół, placów zabaw, dróg czy obiektów sportowych. Apelujemy do osób, które jeszcze tego nie zrobiły o wskazanie w tegorocznym rozliczeniu Urzędu Skarbowego w Oławie

Mieszkańcy Gminy Jelcz-Laskowice mogą wesprzeć jej rozwój poprzez wskazanie właściwego urzędu skarbowego przy rozliczaniu rocznego zeznania podatkowego. W formularzu PIT, w sekcji A „Miejsce i cel składania zeznania”, należy wskazać Urząd Skarbowy w Oławie. Część podatku dochodowego od osób fizycznych zasila budżet gminy i przeznaczana jest na realizację zadań samorządowych

(UM)

oraz lokalnych inwestycji. W 2026 roku planowane dochody Gminy Jelcz-Laskowice wynoszą ponad 205 mln zł, z czego udział w podatku PIT stanowi ponad 109 mln zł, czyli ponad 53% wszystkich dochodów.

Osoby, które mieszkają w Gminie Jelcz-Laskowice od niedawna, powinny pamiętać o aktualizacji miejsca zamieszkania dla celów podatkowych. W tym celu należy wypełnić i złożyć formularz ZAP-3. Dzięki temu część podatku będzie trafiała do gminy, w której faktycznie mieszkańcy żyją i korzystają z jej infrastruktury oraz usług publicznych. Więcej informacji na temat budżetu Gminy Jelcz-Laskowice w 2026 roku dostępnych jest na stronie <https://nacoidamojepieniadze.pl/budzet-gminy/jelcz-laskowice/2026>

Nabór wniosków na usuwanie azbestu

Do 30 kwietnia 2026 można składać w Urzędzie Miasta i Gminy wnioski na usunięcie w 2026 r. wyrobów zawierających azbest

Ich demontaż, odbiór, transport oraz przekazanie do unieszkodliwienia będą całkowicie sfinansowane z budżetu Gminy.

Formularz wniosku wraz z oświadczeniem właściciela/współwłaściciela nieruchomości

jest dostępny jest w Urzędzie (pokój nr 14) oraz na stronie internetowej www.jelcz-laskowice.pl.

Szczegółowe informacje można uzyskać pod numerem telefonu: 71 381 71 59. Zadanie współfinansowane ze środków Wojewódzkiego Funduszu Ochrony Środowiska i Gospodarki Wodnej we Wrocławiu oraz budżetu Gminy Jelcz-Laskowice.

(UM)

Zbiórka odpadów wielkogabarytowych

Odbiór odpadów wielkogabarytowych - zużytych mebli wszelkiego rodzaju, dywanów, materaców, rowerów, wózków dziecięcych, drzwi itp. odbędzie się w Mieście i Gminie Jelcz-Laskowice w terminach umieszczonych poniżej. Śmieci wystawiamy przed posesję, odbiór zaczyna się o godz. 7.00.

16.03.2026 r.
● Chwałowice
● Dębina

17.03.2026 r.
● Osiedle Laskowice

18.03.2026 r.
● Minkowice Oławskie

19.03.2026 r.
● Miłocice
● Miłocice Małe

20.03.2026 r.
● Kopalina
● Biskupice Oławskie
● Celina

23.03.2026 r.
● Wójcice
● Hanna

24.03.2026 r.
● Miłoszyce

25.03.2026 r.
● Osiedle Jelcz
● Łęg
● Osiedle Domków Jednorodzinnych

26.03.2026 r.
● Piekary
● Nowy Dwór
● Osiedle Europejskie

27.03.2026 r.
● Dziuplina
● Grędzina
● Brzezinki
● Mościsko

Proszę nie wystawiać zużytego sprzętu elektrycznego i elektronicznego oraz zużytych opon. Zbiórka zużytego sprzętu elektrycznego i elektronicznego odbędzie się w dniach od 07-15.04.2026 r. Zużyte opony należy dostarczyć we własnym zakresie do PSZOK, znajdującego się przy ul. Techników 6 w Jelczu-Laskowicach.

ZBUP: BURMISTRZA
MARIUSZ HASS
ZASTĘPCA BURMISTRZA

Wsparcie na wyrównywanie szans

Gmina Jelcz-Laskowice otrzymała wsparcie finansowe w ramach „Rządowego programu wyrównywania szans edukacyjnych dzieci i młodzieży „Przyjazna szkoła” w latach 2025-2027”

Celem jest wsparcie szkół, w których pobierają naukę uczniowie i uczennice z Ukrainy, poprzez stworzenie warunków, w których całe społeczności szkolne czują się bezpiecznie. Program pomaga dzieciom i młodzieży budować przyjazne relacje rówieśnicze oraz rozwijać swoją wiedzę.

W ramach „Modułu 1 - Pomoc asystenta” PSP nr 3 w Jelczu-Laskowicach oraz PSP w Minkowicach Oł. otrzymały dotację w łącznej wysokości 105 732 zł, przeznaczoną na zatrudnienie w okresie 01.01. - 31.12.2026 asystenta międzykulturowego, wspierającego proces integracji i adaptacji do środowiska szkolnego.

Finansowanie pochodzi ze środków unijnych w ramach Programu „Fundusze Europejskie dla Rozwoju Społecznego 2021-2027” oraz z budżetu państwa.

(UM)

Przyjazna Szkoła
wsparcie społeczności szkolnej

Fundusze Europejskie dla Rozwoju Społecznego
Rzeczpospolita Polska
Dofinansowane przez Unię Europejską

ISKRA TEATRU
w sołectwach
Gminy Jelcz-Laskowice
15.03.2026 / 16:00
ŚWIETLICA W GRĘDZINIE
"NIEPODPISANY PAMIĘTNIK"
TEATR NA OSTROWIE
PO SPEKTAKLU ZAPRASZAMY NA WARSZTATY LALKOWE
WSTĘP WOLNY
WWW.MGCK-JL.PL

ORGANIZATOR: Powiatowe Centrum Kultury i Wychowania
PARTNER: ISKRA
PROJEKT REALIZOWANY W RAMACH PROGRAMU „KULTURALNY ORLEN”

Historia

Z dziejów ziemi
oławskiej

Pterozaur, czyli... orzeł XXL



Tak to miało wyglądać



Artysta projektant wykonał makietę pomnika w skali 1:5

OŁAWA

W pięćdziesięciu latach po wojnie zrodziła się koncepcja zbudowania w Oławie wielkiego, monumentalnego pomnika „na miarę czasów”. W Parku Miejskim, na Miasteczku, miało stanąć wielkie ptaszysko z betonu i kamienia, wielkością dorównujące pterozaurom

Trudno ustalić rzeczywiste intencje twórców - oficjalnie podawano, że chodziło o „MCCL lat Oławy i XL-lecie PRL”...

Wielkość była wtedy najważniejsza. Obywatel, stojąc np. przy Pałacu Kultury, powinien rozumieć oraz odczuwać przynależność do wielkości i potęgę majestatu władzy.

Biorąc pod uwagę znaczny koszt całego przedsięwzięcia i bardzo upolitycznioną formę giganta to dobrze, że nie kontynuowano tego ambitnego zadania.

Impuls do powstania wyszedł oczywiście z komitetu PZPR. W wytycznych na V Miejską Konferencję Sprawozdawczo-Wyborczą, w rozdziale III poświęconym pracy ideowo-wychowawczej i politycznej w punkcie 8 zapisano: - *W celu podniesienia na wyższy poziom pracy polityczno-wychowawczej związanej z uroczystościami miejskimi i państwowymi należy poprzez zespół Radnych PZPR dążyć do wybudowania pomnika ku czci kombatantów II wojny, pionierów i budowniczych Oławy, oraz wmurowania tablicy pamiątkowej PPR na budynku Spółdzielni „Oławianka” przy 1 Maja.*

Aktywiści żywo interesowali się postępem prac. W 1985 roku w sprawozdaniu z działalności miejskiej organizacji partyjnej na stronie 11 pisano tak: - *Do wymiernych symbolicznych działań należy realizacja wniosku V Konferencji Sprawozdawczo-Wyborczej w sprawie budowy pomnika, prace w tej sprawie przebiegają zgodnie z obowiązującymi przepisami, a obecnie są na etapie zatwierdzenia projektu u kompetentnych władz centralnych.*

Do realizacji nie doszło zapewne z przyczyn politycznych, a nie ekonomicznych. Z końcem lat osiemdziesiątych bliski koniec komunizmu w Europie Wschodniej był coraz bardziej widoczny, ale nawet w tych ostatnich latach realnego socjalizmu gorączkowo budowano bezstylowe pomniki „ku czci”. Większość z nich już dawno rozebrano.

„Widoczność najzdowa”

Pierwsze działania związane z budową monumentu w Oławie podjęto w 1982 roku.



To na tej górze miał stanąć wieki pomnik

Projekt pomnika miały wykonać zakłady państwowe „Art” w Radomiu, w ramach przedsiębiorstwa Sztuka Polska. Korespondencja w tej sprawie jest bardzo interesująca, np. radomscy artyści poprosili o zdjęcie terenu w Oławie, „jeżeli urząd posiada możliwości wykonania”. Oczywiście urząd odpisał, że „nie ma możliwości wykonania dokumentacji fotograficznej terenu”. Pomimo trudności korespondencja krążyła nadal. Pierwotnie złożono wniosek o zgodę ministra kultury na lokalizację w parku za Urzędem Miejskim, przed ruinami zamku. Pisano wówczas: - *Pomnik usytuowano, by posiadał jak najlepsze otoczenie urbanistyczne i terenowe, oraz dużą widoczność najzdową z różnych stron.*

Jakie były podstawowe założenia wielkiej budowli, ogromnego kamiennego symbolu państwowości? Projektowany orzeł-pomnik miał na jednym skrzydle okrągłą piastowską tarczę, zaś drugim skrzydłem osłaniał rodzinę według modelu 2+2, czyli mama i tata plus dwoje dzieci. Orzeł z tarczą, a nie na tarczy, oczywiście bez korony, z trudem mieści się w naszej tradycji i w naszych dziejach.

Pod szponami orła miał być umieszczony znany napis: „Byliśmy, jesteśmy, będziemy”. W tamtych czasach do tych trzech słów najczęściej niewidzialną ręką dopisywała słowo „głodni” - to był tak mały psikus czasów reglamentacji.

„Pionowy przerywnik klinowy”

Plac wokół pomnika miał być wyłożony marmurem i ozdobiony bogatą małą architekturą, masztami, ławkami, gazonami itp. Artysta projektant, który przygotował założenie i makietę pomnika w skali 1:5 tak opisywał swoje dzieło: „Rzeźba

figuralna, orzeł z orzechem piastowskim i rodziną. Orzeł ma charakter chroniący i broniący, posadowiony na cokole granitowym z napisem. Cokół podniesiony jest elementem klinowym dla podniesienia ekspozycji usytuowania znicza i miejsca na wieńce”, pomnik organizuje przestrzeń stanowiąc pionowy przerywnik na tle architektury”.

Całość miało uzupełniać 6 płaskorzeźb z brązu, rozłożonych symetrycznie po obu stronach pomnika. Na tym etapie inwestycji zakładano również wykonanie pomnika w całości z brązu. Boczne rzeźby miały przedstawiać etos ludzi tworzących historię tej ziemi. Pierwotnie powierzchnia całego zespołu obejmowała ponad 10 tysięcy metrów kwadratowych. Pomnik planowano sfinansować ze środków Miejskiej Rady Narodowej i składek społecznych. Koszt budowy monumentu oceniono na kwotę ok. 12 milionów złotych, z czego 2 mln zł miano „wypracować w czynie społecznym”. Dla porównania warto przypomnieć, że w tym samym czasie rozważano sprawę budowy przystanku kolejowego przy osiedlu Sobieskiego i koszt tej inwestycji oszacowano na 5 mln złotych (które zresztą przygotowano w ówczesnym budżecie miasta).

Projektantem pomnika był „obywatel Karol Jabłoński - architekt wnętrz”, a więc osoba... jak najbardziej kompetentna w dziedzinie obelisków. Władze Oławy we wniosku do ministra kultury podkreślały: - *Spółczesność miasta Oławy wielokrotnie zwracało uwagę, że miasto nie posiada reprezentacyjnego placu z elementami symbolizującymi powrót do macierzy, umożliwiającego obchody świąt państwowych.*

Z całą pewnością tak było, a nasi mieszkańcy wręcz zasypywali instytucje petycjami o niezwłoczną budowę takiego obiektu. I kolejna perełka językowa z tego samego pisma: - *Podjęte już działania dla upa-*

miętnienia jubileuszu są pretekstem do dokonania i inicjatywy społecznych, które pozwolą na szybką realizację zamierzenia.

„Skala rozczłonkowanej formy”

Na szczęście oceną pomnika i jego lokalizacją zajęła się Wrocławska Rada Ochrony Dóbr Kultury na posiedzeniu 14 czerwca 1985. Trzeba przyznać, że zdrowy rozsądek zwyciężył, a Wrocławianie zdecydowanie rozprawili się z koncepcjami, które wyszły z Oławy. Co napisano o pomniku? Po pierwsze - „negatywnie opiniuje się projekt pomnika, gdyż nie respektuje uwarunkowań historycznych miejsca, swą agresywną formą przestrzenną dysharmonizuje z bryłą barokowego pałacu Sobieskich”. I najważniejsza ocena - „monument zaprojektowano w zbyt wielkiej skali w odniesieniu do otaczającej architektury”.

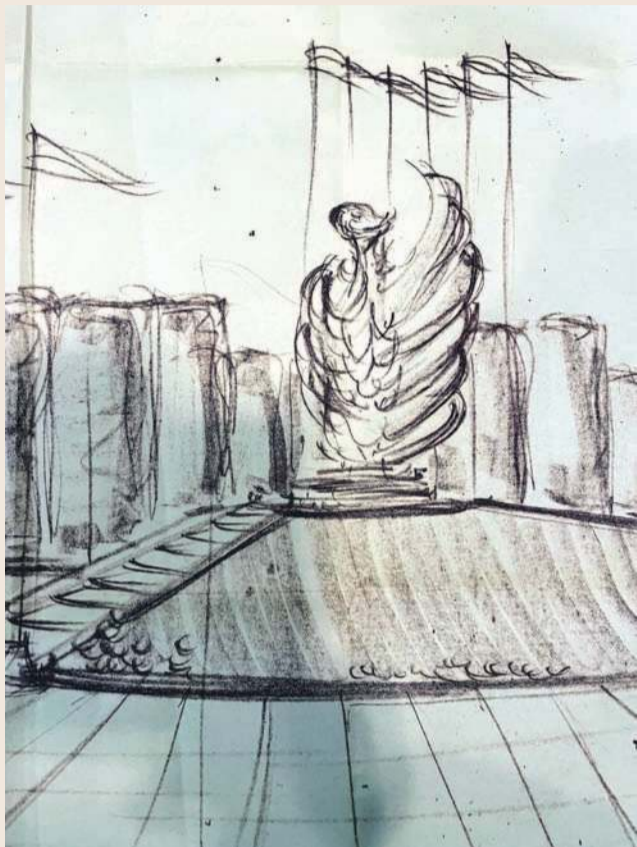
Te nagle i niespodziewane trudności nie zrażały nikogo. Pomnik dla oławskich władz był na tyle ważny, że Wrocławianie szybko zaproponowali przeniesienie lokalizacji monumentu na nowe osiedle, uzasadniając to następująco (choć niezrozumiale): - *Kontrast między statycznymi bryłami regularnych prostopadłościowców budynków a wertykalną, silnie rozczłonkowaną i addytywną formą plastyczną, będzie elementem organizującym nową kompozycję urbanistyczną, przynosząc jednocześnie nowe, rozległe skojarzenia ideowe.*

Trudno o lepszy przykład urzędniczo-politycznej grypsery, którą można było uzasadnić wszystkim. Opinię wyraziło również Biuro Studiów i Dokumentacji Zabytków, także zaleciło zmianę lokalizacji. Kierownictwo Biura w piśmie z 12 sierpnia 1985 roku następująco poparło konserwatora zabytków: - *Wzniesienie pomnika na*

z charakterem



Jerzy Kamiński



Jedna z propozycji

terenie nowych osiedli oławskich będących świadectwem polskiej myśli planistycznej, jest znacznie korzystniejsze ze względów konserwatorskich i urbanistycznych, jak się wydaje także estetycznych i ideowych.

Polska myśl planistyczna rzeczywiście szybko wystawiła sobie świadectwo, z pewnością daleko odbiegające od estetyki, pozostawiając jedynie głęboką ideowość naszych bloków. Tak więc wszystkie opinie jednoznacznie wskazywały błędną pod względem konserwatorskim i urbanistycznym lokalizację pomnika.

Kontakt z pomnikiem

Przyjmując zastrzeżenia dotyczące lokalizacji na terenie starego miasta, postanowiono ten sam pomnik umieścić jeszcze wyżej, zyskując kolejne 5 metrów, na istniejącej już górze saneczkowej, za pocztą, przy ulicy 11 Listopada (wtedy Nowotki). Nowe miejsce miało same zalety i wydawało się wręcz idealne. Kolegium do spraw lokalizacji pomnika tak opisywało walory nowego miejsca: - *Sąsiedztwo trasy do Opoli umożliwi oglądanie pomnika, podnosi atrakcyjność przejazdu przez Oławę, zapewni stały kontakt mieszkańców z pomnikiem*, i wreszcie najważniejszy argument: - *Połączenie elementu plastycznego w wymowie patriotycznej z funkcją góry saneczkowej niczym nie szkodzi pomnikowi*.

Jak widać przemysłano wszystko, analizując nawet wpływ saneczkarzy na dzieło artysty, a nowy plac stwarzał nowe możliwości. Postanowiono powiększyć górkę i znacznie rozbudować cały kompleks.

„Wchodzi w grę światło”

Oddajmy głos nowym projektantom nowego założenia,

tym razem ze Stowarzyszenia Architektów Polskich: - Usytuowanie placu zebrania od strony wschodniej umożliwi oglądanie go w pełnym świetle słonecznym do godziny 13.00. Przy uroczystościach programowanych wieczorem wchodzi w grę światło sztuczne, iluminacja przy pomocy reflektorów. W takich wypadkach usytuowanie pomnika względem stron świata nie ma znaczenia (cenna uwaga - przyp. red.). Nasyp posiada dwa wejścia, równie pochyłą o długości 40 i szerokości 6 metrów, a od strony przeciwległej schody o długości o lekko pochyłych stopniach, o długości 15 metrów, które będą głównym wejściem dla delegacji biorących udział w ceremonii składania wieńców pod pomnikiem. Plac zebrania zaprojektowano w formie wachlarza, nawiązując do kierunku patrzenia uczestników uroczystości (na pomniki).

Całość miała być oczywiście bogato wyposażona w murki, siedziska, maszty flagowe, intensywną zieleni, i co ważne - planowano również fontannę. Z pewnością byłby to jeden z nielicznych w Polsce orłów z wodotryskiem. Cały teren do zagospodarowania miał mieć powierzchnię 3,5 hektara, a pojemność placu zebrania planowano na 5-6 tysięcy osób. Nie były to oczywiście szacunki zawyżone. W tamtych czasach „na telefon” bez problemu organizowano tłumy uczestników manifestacji.

Odświeżenie pomnika planowano na 1 września 1986 roku. Z nieznanym nam przyczyn nie wybudowano jednak monumentu. Na VI Miejskiej Konferencji PZPR w 1986 podano jedynie bez uzasadnienia, że „wstrzymano prace związane z budową pomnika, a środki skierowano na wyposażenie szkoły muzycznej”.

Górka saneczkowa jest dziś jedynie miejscem zabaw i tak zapewne pozostanie.

Oława faktycznie potrzebowała wtedy miejsca pamięci narodowej. To, co było i co próbowano stworzyć, nie wytrzymało jednak próby czasu.

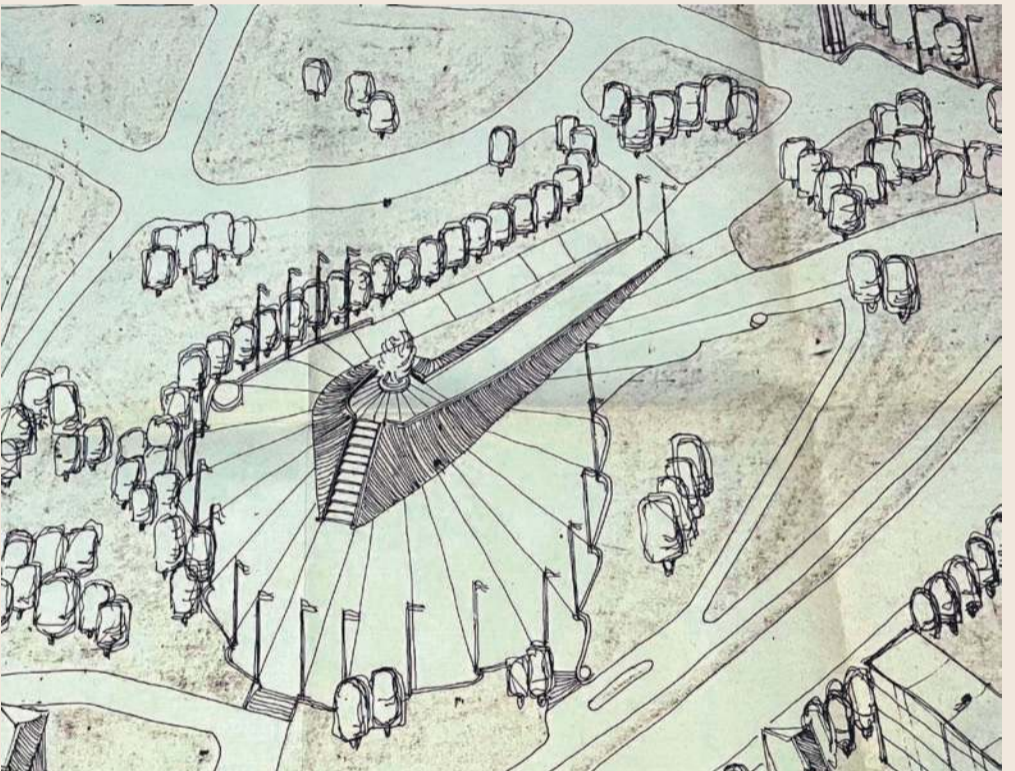
Dziś stara Oława ma już swoje nowe pomniki. Skromne, mniejsze, bardziej uniwersalne i otwarte, a uroczystości pod nimi przyciągają tylko tych, którzy chcą w nich wziąć udział.

PRZEMYSŁAW PAWŁOWICZ

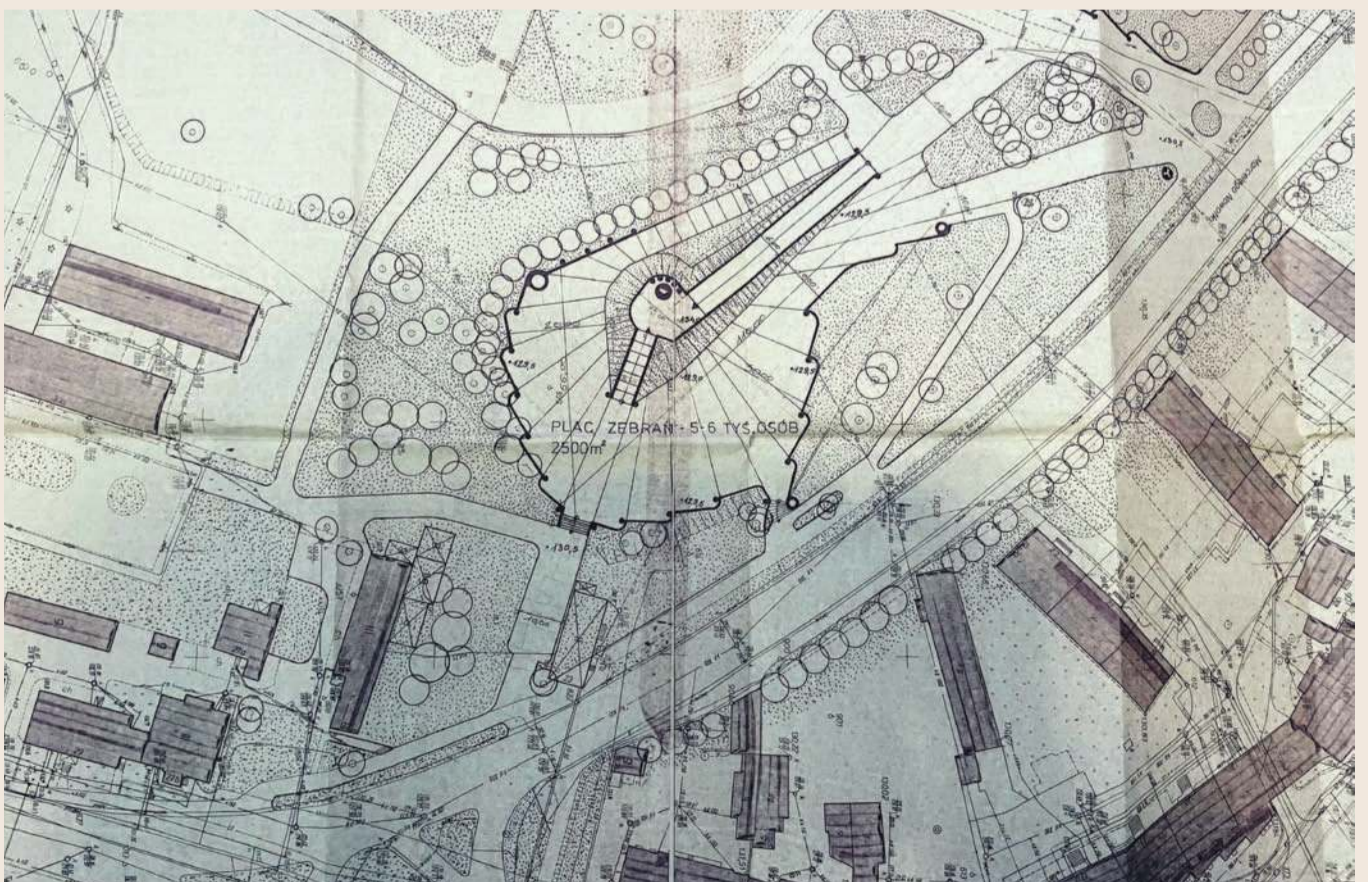
Rys. projektant arch. Bogusław Łaciak



To miał być plac zrealizowany z rozmachem - dla 5-6 tysięcy mieszkańców!



Górka saneczkowa na Miasteczku miała nabrać nowego charakteru



Kontrast między „statycznymi bryłami regularnych prostopadłościów budynków a wertykalną, silnie rozczłonkowaną i addytywną formą plastyczną” miał być elementem „organizującym nową kompozycję urbanistyczną, przynosząc jednocześnie nowe, rozległe skojarzenia ideowe”

Zmiana warty w lokalnej Koalicji Obywatelskiej

POWIAT

Wybory wewnętrzne

Anna Leszczyńska uzyskała największe poparcie partyjnych kolegów oraz koleżanek i została nową przewodniczącą powiatowych struktur Koalicji Obywatelskiej. Jej kontrkandydat Piotr Soroczyński rozważał złożenie protestu wyborczego

W minioną niedzielę, tj. 8 marca, odbyły się wybory wewnętrzne władz regionalnych i powiatowych Koalicji Obywatelskiej co wywołało spore napięcia zarówno w naszym województwie jak i powiecie.

O fotel szefa Regionu Dolnośląskiego walczyli Michał Jaros - wice-minister rozwoju i technologii oraz obecny przewodniczący Regionu Dolnośląskiego KO - i Monika Wielichowska - wicemarszałki Sejmu tej kadencji. Już przed wyborami mówiło się, że walka będzie żarliwa, bo oboje mają w regionie zarówno zwolenników jak i przeciwników, a każdemu zależy na wygranej. W minionym tygodniu z przedstawicielami KO powiatu oławskiego spotkali się oboje. W kulisach słyszeliśmy, że na większe poparcie wśród członków KO powiatu oławskiego może liczyć dotychczasowy szef regionu, ale pewności nie ma, bo wybór jest trudny. W niedzielę wieczorem po przeliczeniu głosów okazało się, że w powiecie oławskim wygrywa Jaros. Na 65 głosujących poparło go 50 osób. Jaros ostatecznie wygrał też na całym Dolnym Śląsku, ale zaledwie 6 głosami, co wywołało sporo emocji. Kontrowersje co do wyników głosowania pojawiły się już w trakcie wyborów. O północy Wielichowska wydała oświadczenie o szeregu nieprawidłowościach, do jakich jej zdaniem dochodziło podczas głosowania, a które mogły mieć wpływ na wynik wyborów. Zapowiedziała, że złoży protest wyborczy.

Czy złoży i jak ten protest zostanie rozstrzygnięty? Decyzja ma zapaść w ciągu tygodnia. Nie jest wykluczone więc, że dojdzie do ponownych wyborów na szefa regionu dolnośląskiego, czego - jak słyszemy nieoficjalnie - chcieliby zwolennicy Moniki Wielichowskiej.

Kaczor namaścił Soroczyńskiego

8 marca to także dzień wyboru nowych władz struktur KO powiatu oławskiego. I tu też pojawiły się zgrzyty. Już przed wyborami wiadomo było, że dotychczasowy szef struktur Roman Kaczor, który pełnił tę funkcję 12 lat, nie będzie dłużej zajmował tego stanowiska, bo nie kandyduje. Dlaczego?

- Czas przekazać stery młodszemu pokoleniu - powiedział nam na kilka dni przed wyborami nie kryjąc, że z dwójki kandydatów, którzy ubiegają się o stanowisko na miejscu nowego szefa partii w powiecie, chętniej widziałby Piotra Soroczyńskiego, a nie Annę Leszczyńską.

Piotr Soroczyński jest radnym Rady Miejskiej w Oławie i był kandydatem partii na burmistrza Oławy w wyborach samorządowych w 2024 roku. Anna Leszczyńska to wieloletnia radna Rady Powiatu, a obecnie także jej wiceprzewodnicząca.

Już przed wyborami dochodziły do nas głosy, że walka między kandydatami będzie ostra, bo głosy partyjnych kolegów są podzielone, a w oławskiej Koalicji zgrzyta od dłuższego czasu, a dokładniej od wyborów samorządowych w 2024 roku, gdy część jej członków głośno zaczęła mówić, że nie podobają im się rządy obecnego szefa oraz zarządu powiatu. Coraz mocniej zaznaczał się też podział na dwa oboje. Jeden - popierany przez tzw. starą gwardię, na czele z Romanem Kaczorem i Markiem Szponarem - starostą oławskim oraz szefem koła KO w Jelczu-Laskowicach, i drugi - gdzie na czoło wysunęły się Anna Leszczyńska oraz Magdalena Ziółkowska - szefowa Koła Środowiska i Turystyki Koalicji Obywatelskiej w Oławie. Koło powstało po wyborach samorządowych, a jego powołanie wywołało wiele emocji i otarło się o Warszawę. Przeciwny powołaniu nowego koła był zarząd powiatowy KO. Zgodę wydały władze wojewódzkie, a potem krajowe partii.

Wygrała Leszczyńska

W skład struktur powiatowych KO wchodzi trzy koła: - Koło Miejskie w Oławie, które zrzesza obecnie 31 członków, koło w Jelczu-Laskowic-

ach, które tworzy 12 osób, i najmłodsze, a zarazem najliczniejsze Koło Środowiska i Turystyki Koalicji Obywatelskiej w Oławie, które składa się z 40 osób.

Piotra Soroczyńskiego na przewodniczącego struktur powiatowych partii zaproponowało Koło Miejskie w Oławie. W teorii oznaczało to, że powinno na niego zagłosować co najmniej 31 osób. Tymczasem w kulisach słyszeliśmy, że głosowanie jest tajne i nie wszyscy członkowie Koła Miejskiego poparą „swojego” kandydata. Takie poparcie zadeklarowali mu natomiast w rozmowie z nami Roman Kaczor oraz Marek Szponar.

Anna Leszczyńska była kandydatką Koła Środowiska i Turystyki Koalicji Obywatelskiej, co oznaczało poparcie około 40 osób i wszyscy członkowie tego koła, z którymi rozmawialiśmy, takie poparcie deklarowali, wśród nich Magdalena Ziółkowska. Głosy poparcia dla Leszczyńskiej doszły też z innych kół.

Koło w Jelczu-Laskowicach nie wystawiło swojego kandydata. Łączna liczba członków KO w powiecie oławskim to około 80 osób. Nie wszyscy, którzy należą do partii, mogli jednak wziąć udział w głosowaniu. Takie prawo mają tylko ci, którzy w wyznaczonym terminie opłacają składki członkowskie i należą do partii minimum trzy miesiące. Ostatecznie w niedzielnych wyborach wzięło więc udział 67 osób.

Wybory na przewodniczącą struktur powiatowych KO ogromną przewagę wygrała Anna Leszczyńska. Zagłosowało na nią 51 partyjnych kolegów. Piotra Soroczyńskiego poparło 16. W niedzielę odbyło się też głosowanie na delegata powiatowego KO. Została nim Magda Ziółkowska, która rywalizowała o to stanowisko z Romanem Kaczorem. Wybór Ziółkowskiej był bezdyskusyjny. Zagłosowało na nią 52 osoby.

Czy będzie protest ?

- Za nami kolejna część wyborów w strukturach KO w całym kraju - komentuje wygraną Anna Leszczyńska. - Nie ukrywam, że z wielką radością, a jednocześnie poczuciem odpowiedzialności, wsłuchując się w głosy oraz rekomendacje koleżanek i kolegów z naszego powiatu, postanowiłam kandydować na funkcję przewodniczącej Powiatu Oławskiego Koalicji Obywatelskiej. Przystępując w 2007 r., do Platformy



Anna Leszczyńska

Obywatelskiej kierowałam się wartościami, które są dla mnie fundamentem zarówno w życiu prywatnym, jak i publicznym: szczerością, uczciwością i pracowitością. Na czele tych wartości stoi także: szacunek i lojalność wobec idei, zasad oraz kierunków Koalicji Obywatelskiej. Wartości te są również kluczowe w samorządzie, który rozumiem jako służbę na rzecz mieszkańców powiatu oławskiego, a nie grę politycznych zależności. Cieszę się, że dzięki głosom koleżanek i kolegów 8 marca zostałam wybrana na przewodniczącą Koalicji Obywatelskiej w powiecie oławskim. Dziękuję za zaufanie i każdy głos! Ta wygrana to dla mnie nie tylko zaszczyt, ale przede wszystkim zobowiązanie do ciężkiej pracy na rzecz wzmocnienia KO w powiecie. To też sygnał, że członkowie KO w powiecie podzielają ze mną te same wartości i dostrzegają konieczność zmian. Wierzę, że wspólnie wytyczając cele i konsekwentnie je realizując, na zasadach uczciwego partnerstwa, ponad podziałami osiągniemy zamierzony cel. Jestem otwarta na każdą opinię, przygotowana do konstruktywnego rozwiązywania problemów oraz zbudowania silnej i niezawodnej drużyny Koalicji Obywatelskiej. Dziękuję wszystkim, którzy wzięli udział w wyborach. Dziękuję Piotrowi Soroczyńskiemu za rywalizację,

wszystkim zgłoszonym kandydatom oraz gratuluję wybranym delegatom i członkom Rady w powiecie. Zapraszam Wszystkich serdecznie do działania na rzecz wspólnej i silnej Koalicji Obywatelskiej w powiecie oławskim i na Dolnym Śląsku.

Piotr Soroczyński też dziękuję Annie Leszczyńskiej za rywalizację i gratuluje wygranej. Pytany o to, czy prawdą jest, że rozważa złożenie protestu wyborczego, 10 marca około południa potwierdził: - Mam takie prawo i rozważam taką możliwość - powiedział, ale nie chciał wchodzić w szczegóły, bo jeszcze nie podjął ostatecznej decyzji. - Mam czas do środy 11 marca - dodał. Tymczasem jeszcze 10 marca wieczorem poinformował nas, że jednak protestu składał nie będzie.

Czego miał dotyczyć? Nieoficjalnie dowiedzieliśmy się, że część członków KO nie wzięła udziału w wyborach, bo nie miała opłaconych składek członkowskich. Zgodnie z wewnętrznymi wytycznymi partii, aby wziąć udział w wyborach, trzeba je było opłacić do 20 lutego. Część osób zrobiła to, ale dopiero po tym terminie, więc nie została dopuszczona do głosowania. Tymczasem - jak nieoficjalnie słyszemy - były to osoby, które miały zagłosować na Soroczyńskiego.

(WK)

Boisko i korty w Bystrzycy już otwarte

GMINA OŁAWA

10 marca, czyli w Dniu Mężczyzny, oficjalnie otwarto nowe boisko do koszykówki i kort tenisowy w Bystrzycy

Symboliczną wstęgę przecięli wójt gminy Oława Artur Piotrowski oraz wicemarszałek dolnośląski oraz sołtys Bystrzycy Michał Rado. Ale na samym przecięciu wstęgi się nie skończyło! Panowie postanowili osobiście przetestować nową nawierzchnię i rozegrali pierwsze, krótkie

mecze. Warto przypomnieć, że budowa boisk powstała dzięki skutecznemu pozyskiwaniu funduszy zewnętrznych!

Kort tenisowy - powstał przy wsparciu środków z budżetu Województwa Dolnośląskiego w ramach programu Dolnośląski Fundusz Rozwoju Bazy Sportowej.

Boisko do koszykówki - inwestycja zrealizowana dzięki dofinansowaniu z Programu Rozwoju Infrastruktury Sportowej w Województwie Dolnośląskim oraz środków z Ministerstwa Sportu i Turystyki.

Oba nowe obiekty są w okolicach boiska głównego nad Smortawą. (CK)



JELCZ-LASKOWICE

ciąg dalszy sprawy z brakiem miejsc w miejskich przedszkolach. Po spotkaniu z władzami gminy rodzice mają nadzieję na rozwiązanie problemu, ale nie brakuje obaw, że zapowiedziane działania okażą się niewystarczające

W Jelczu-Laskowicach od kilku tygodni trwa dyskusja na temat braku miejsc w publicznych przedszkolach. Rodzice alarmują, że część dzieci - zwłaszcza czterolatków - nie została przyjęta do gminnych placówek, przez co niektóre rodziny zmuszone są dowozić dzieci do miejscowości oddalonych o kilkanaście kilometrów, ewentualnie korzystać z dróg przedszkoli prywatnych. Sprawa wybrzmiała także podczas ostatniej sesji Rady Miejskiej, gdzie wiceburmistrz Mariusz Hass zapowiedział spotkanie z rodzicami i próbę znalezienia rozwiązania problemu. Do takiego spotkania doszło w ubiegłym tygodniu.

Rodzic: - Mam mieszane uczucia

Oprócz burmistrza Piotra Stajszczyka i wiceburmistrza Mariusza Hassa w spotkaniu uczestniczyli zainteresowani rodzice oraz radni. Jego przebieg zrelacjonowała nam jedna z mam, która prosiła o anonimowość:

- Przedstawiono nam propozycję otwarcia dwóch dodatkowych grup od września - jednej 25-osobowej dla 4-latków i jednej dla 5-latków, co w naszym odczuciu nie zaspokaja potrzeb, bo zapotrzebowanie jest większe. W naszej grupie (rodziców, którzy podpisali się pod listem do burmistrza, o którym wspominaliśmy w poprzednim artykule - przyp. red.) są głównie rodzice 4-latków, w sumie mamy 27 dzieci z rocznika 2022 i tylko dwójkę z rocznika 2021. Wydaje się więc, że w tym momencie otwieranie dodatkowej grupy dla 5-latków

Gmina ma pomysł, rodzice obawy, czy wystarczająco dobry. Na konkrety **TRZEBA** jeszcze poczekać

nie ma sensu. Musimy jednak pamiętać, że gdy rekrutacja zostanie otwarta może się okazać, że dzieci jest więcej - zarówno 4-letnich, jak i 5-letnich. Dlatego obawiamy się, że tych dodatkowych miejsc, o których powiedziano nam na spotkaniu, będzie po prostu za mało. Dziś mówię o 27 4-latkach, ale przy rekrutacji może się okazać, że jest ich znacznie więcej. Na Facebooku Urzędu Miasta i Gminy Jelcz-Laskowice ukazała się informacja z prośbą o kontakt zainteresowanych rodziców, więc możliwe, że niebawem te dane będą już bardziej kompletne, choć wiadomo, że taki komunikat, może też nie dotrzeć do wszystkich. Po pierwszym spotkaniu z burmistrzem mamy mieszane uczucia. Rekrutacja uzupełniająca odbędzie się w maju. Do czerwca nie będziemy tak naprawdę wiedzieć, co robić, na czym stoimy. Boimy się, że w czerwcu „obudzimy się z ręką w nocniku”, jeśli się okaże, że dla niektórych dzieci w Jelczu-Laskowicach miejsca nie ma, więc będzie trzeba go szukać w Minkowicach Oławskich albo w przedszkolu prywatnym.

Nasza rozmówczyni na podstawie obecnie posiadanych danych sugeruje, że zamiast tworzyć jedną dodatkową grupę dla 4-latków i drugą dla 5-latków, lepiej byłoby stworzyć dwie dla 4-latków. A co problemem z pozyskaniem kadry nauczycielskiej, o którym mówił podczas sesji wiceburmistrz Mariusz Hass? - Temat, który gmina zna od wczoraj - mówi mama przedszkolaka. - Od roku, mimo że pierwszy raz ten problem wybrzmiał właśnie wtedy, gmina nie podjęła żadnych działań. Burmistrz twierdzi, że śledzi statystyki i jest w stanie wiele przewidzieć. Mam na ten temat inne zdanie. W tym momencie czekamy na wyniki

obecnej rekrutacji i spodziewamy się, że część rodziców z Jelcza-Laskowic zostanie skierowanych do Minkowic Oławskich lub Wójcic, co jest logistycznym bezsensu. W poniedziałek ma się odbyć kolejne spotkanie - czekamy i zobaczymy, czego się dowiemy.

Oto treść komunikatu UMIG, o którym wspomnieliśmy rozmówczyni: - Uwaga, rodzice 4- i 5-latków zainteresowani rekrutacją do grup przedszkolnych. Wychodząc naprzeciw Państwa oczekiwaniom, rozważamy możliwość utworzenia dodatkowych oddziałów przedszkolnych dla dzieci z rocznika 2021 oraz 2022. Aby adekwatnie oszacować zapotrzebowanie na miejsca, prosimy rodziców dzieci z tych roczników o kontakt z Wydziałem Oświaty i Spraw Społecznych w Urzędzie Miasta i Gminy w Jelczu-Laskowicach w sprawie deklaracji chęci udziału Państwa dzieci w rekrutacji uzupełniającej. Preferowany kontakt poprzez e-mail: um.oswiata2@jelcz-laskowice.pl; tel. 71 381 71 46.

Radny: - Doceniam, ale też jestem zaskoczony

Podczas sesji RM list grupy rodziców odczytał radny Krzysztof Skrzydłowski z „Nowej Generacji”. On także uczestniczył we wspomnianym spotkaniu, po którym stwierdził: - Cieszę się, że dzięki zaangażowaniu rodziców temat braku miejsc w przedszkolach wybrzmiał na sesji Rady Miejskiej za moim pośrednictwem oraz radnego Tomasza Rygielskiego. To ważne, że głos mieszkańców został wreszcie jasno przedstawiony i wysłuchany. Doceniamy fakt, że zaproponowano już pewne

rozwiązanie tej sytuacji. Trzeba jednak uczciwie powiedzieć, że nie zadowolono wszystkich rodziców, których problem dotyczy. Mamy jednak nadzieję, że jest to pierwszy krok i że finalnie uda się wypracować rozwiązanie obejmujące całą grupę dzieci i ich rodzin. Jednocześnie jesteśmy zaskoczeni próbami ograniczania przez burmistrza Mariusza Hassa naszego udziału w kolejnych spotkaniach z rodzicami. Trudno nie odnieść wrażenia, że w ten sposób ograniczana jest możliwość wykonywania mandatu radnego i bezpośrednio kontaktu z mieszkańcami. Mamy jednak nadzieję, że w tej sprawie wszyscy skupimy się przede wszystkim na tym, co najważniejsze - czyli na realnym i jak najszybszym rozwiązaniu tak ważnego problemu dla wielu rodzin.

Wiceburmistrz: - Rodzice muszą poczekać

Zadzzwonił do wiceburmistrza Mariusza Hassa i poprosił o odniesienie się do obaw rodziców, którym nie podoba się, że aż do czerwca będą musieli czekać w niepewności. Odpowiedział, że niestety wynika to z harmonogramu i tego zmienić się nie da - najpierw odbywa się rekrutacja podstawowa, a dopiero potem uzupełniająca. Ten czas jest gminie potrzebny, by móc zareagować i podjąć dodatkowe działania.

- Tak jak w zeszłym roku, gdy uruchomiliśmy dodatkowy oddział przedszkolny, którego wcześniej nie planowaliśmy - podkreślił zastępca Piotra Stajszczyka. - Ten późniejszy termin pozwala też wziąć udział w rekrutacji osobom, które np. w międzyczasie przeprowadzą się do naszej gminy. Musimy się tutaj trzymać procedur.

Mariusz Hass przyznał, że mimo dobrych chęci nie może obiecać, że każdy rodzic dziecka w wieku przedszkolnym, mieszkający w Jelczu-Laskowicach, znajdzie miejsce w publicznym przedszkolu na terenie miasta.

- Na terenie gminy tak, ale jeśli chodzi o placówki w Jelczu-Laskowicach, powtórzę to, co mówiłem już wcześniej, że możliwości są ograniczone - stwierdził. - Na spotkaniu przedstawiliśmy wstępne pomysły, teraz przeprowadziliśmy dokładniejsze symulacje i widzimy, że w przypadku 5-latków prawdopodobnie nie będzie problemu, by ulokować ich w już istniejących grupach.

Czy w takim przypadku na grę wchodzi utworzenie dwóch dodatkowych grup dla 4-latków?

- Na dziś możemy powiedzieć na pewno, że jesteśmy w stanie otworzyć jedną dodatkową grupę 4-latków - odpowiedział wiceburmistrz Hass, tłumacząc, że wymogi, które należy spełnić przy tworzeniu przestrzeni dla 4- i 5-latków są zupełnie inne. - Rodzice muszą poczekać na zakończenie podstawowej rekrutacji, bo dopiero wtedy będziemy widzieli dokładnie, ile miejsc potrzeba. Należy też pamiętać o kwestii kadrowej. Przedszkola stale poszukują nauczycieli - jeśli zgłoszą się odpowiednie osoby, będziemy w stanie zatrudnić je od razu, ale takich kandydatów niestety brakuje. Bez odpowiedniej kadry nie da się otworzyć kolejnych oddziałów.

W rozmowie z nami, wiceburmistrz zwracał także uwagę na przypadki, w których rodzice nie złożyli kompletu wymaganych oświadczeń, czasami nawet odmawiając ich złożenia, przez co dzieci otrzymywały zero punktów i nie były przyjmowane do przedszkola. Przypomniał, że mniej punktów otrzymuje

się również wtedy, gdy jeden rodzic nie pracuje i w domu zajmuje się drugim dzieckiem. To wszystko wynika z ustawowych kryteriów i także może się przekładać na problemy z miejscem w przedszkolu. Apelowaliśmy również, by we wniosku rekrutacyjnym nie wskazywać tylko jednej wybranej placówki, bo wtedy system nie przypisze dziecka do innego przedszkola w Jelczu-Laskowicach, jeśli nie dostanie się ono do tego wybranego w pierwszej kolejności.

Na koniec zapytaliśmy wiceburmistrza Mariusza Hassa o emocje polityczne w trakcie spotkania i czy radni faktycznie otrzymali zakaz uczestnictwa w kolejnym: - Podczas sesji ustaliliśmy, że w spotkaniu z rodzicami wezmą udział radni, ale po jednym przedstawicielu z każdego klubu. Ostatecznie z „Nowej Generacji” pojawiło się dwóch radnych - Krzysztof Skrzydłowski i Tomasz Rygielski. To naturalnie mogło też wywołać reakcję innych radnych, którym wcześniej odmawiałem udziału, właśnie dlatego, że coś sobie ustaliliśmy i zależało nam, by rozmowa była jak najbardziej rzeczowa. Podczas spotkania jasno powiedziałem, że celem jest rozwiązanie problemu, a radni występują tam w roli obserwatorów. Niestety, nie wszyscy przyjęli to dobrze. Myślę, że takie rozmowy powinny dotyczyć przede wszystkim konkretnych rozwiązań, a nie sporów politycznych. Trudno w większym gronie analizować indywidualne przypadki rodzin. Nie będziemy przecież publicznie wchodzić w kwestie prywatne, co czasami jest konieczne. Potwierdzam, że radni nie są zaproszeni na kolejne rozmowy, ponieważ jest to moje spotkanie z rodzicami, a nie publiczna komisja czy otwarta dyskusja.

KAMIL TYSA
ktyasa@gazeta.olawa.pl

JELCZ-LASKOWICE

Kultura

2 maja na scenie przy ul. Techników wystąpią Bartek Deryło, Katarzyna Nosowska oraz Tribbs

- Świątując Dni Jelcza-Laskowice nie zapominamy o lokalnych artystach. Dlatego do współpracy zaprosiliśmy Bartka Deryło - informuje w zapowiedzi Miejsko-Gminnego Centrum Kultury. - To jeden z najciekawszych głosów młodego pokolenia. W 2019

Oto **GWIAZDY** Dni Jelcza-Laskowice

roku został półfinalistą X edycji programu The Voice of Poland, gdzie zdobył serca publiczności i trenerów. Kamil Bednarek docenił jego talent proponując udział we wspólnym koncercie, a współpraca między nimi zaowocowała nagraniem wspólnego singla pt. KOMPAS. Na debiutanckim albumie zatytułowanym LATAWCE można usłyszeć również Margaret, która wspólnie z Bartkiem nagrała przepiękną i pełną emocji

piosenkę pt. ZIMA. Bardzo się cieszymy, że Bartek zaśpiewa dla jelczańsko-laskowickiej publiczności!

Nosowska to niekwestionowana ikona polskiej sceny muzycznej. Piosenkarka rockowo-alternatywna, tekściarka, kompozytorka, pisarka, felietonistka, prezenterka radiowa, wokalistka zespołu rockowego Hey, laureatka pierwszej edycji Paszportów „Polityki”. Zdobyła 22 Fryderyki - to prawdziwy rekord!

MGCK poinformowało także o trzecim artyście, który wystąpi podczas majówki: - Już 2 maja 2026 rozkręcimy imprezę, jakiej jeszcze tu nie było! Na głównej scenie wystąpi jeden z najpopularniejszych DJ-ów w Polsce - Tribbs, znany z energetycznych setów, które potrafią porwać tłum do zabawy od pierwszego taktu. Tribbs to producent, kompozytor i DJ, który współpracował z największymi nazwiskami muzyki elektronicznej

na świecie, remixował takie gwiazdy jak Alan Walker czy Becky Hill i dwukrotnie został uznany najlepszym polskim DJ-em w plebiscycie Polish DJs Chart. Jego sety to mieszanka nowoczesnej elektroniki, house'u i popowych brzmień, które podkreślają atmosferę każdej imprezy. Tu trzeba być!

Koncerty odbędą się 2 maja na terenie zielonym przy ul. Techników.

- Bartek Deryło - godz. 17.00;
- Katarzyna Nosowska - godz. 19.00;
- Tribbs - godz. 21.00.



Imprezę poprowadzi dziennikarz radiowy Kamil Nosel, o którym organizatorzy piszą tak: - Energia, profesjonalizm i świetny kontakt z publicznością - możemy być pewni, że tego dnia nie zabraknie dobrej atmosfery i pozytywnych emocji! Do zobaczenia 2 maja - będzie się działo!

(KT)



WAJDA: re- wizje. Przeгляд filmów Andrzeja Wajdy

stowarzyszenie kin studyjnych
Wajda
re-wizje
POPIOŁ I DIAMENT
marzec 2026



22 marca o godzinie 17.30 Centrum Sztuki Odra na rozpoczęcie wyjątkowego przeglądu - WAJDA: re-wizje". Przeгляд filmów Andrzeja Wajdy w 100. rocznicę urodzin

W zapowiedzi czytamy: - W setną rocznicę urodzin Andrzeja Wajdy pokażemy cykl dziesięciu filmów jednego z najwybitniejszych twórców światowego kina. To nie tylko hołd dla dorobku reżysera, lecz także ponowne spojrzenie na jego dzieła: odczytywane dziś na nowo, w innym kontekście historycznym i społecznym, wciąż poruszają, prowokują i inspi-

rują. Cykl otwiera „Popiół i diament” (1958) – film szczególnie: najważniejszy i najbardziej osobisty w dorobku Wajdy. Historia młodego akowca rozdarte-go między obowiązkiem a pragnieniem normalnego życia, łączący romantyczny etos z dramatem „żołnierzy wyklętych”.

(KT)

KINO Odra | REPERTUAR 13.03 - 19.03.2026

	13.03 PIĄTEK	14.03 SOBOTA	15.03 NIEDZIELA	17.03 WTOREK	18.03 ŚRODA	19.03 CZWARTEK
HOPNIECI	15:00	15:00 16:50	14:00 16:15	15:00 16:30	15:00 16:30	15:00 16:30
KRÓL DOPALACZY	17:15	14:30 17:30	20:00	17:30	20:00	17:30
DOBRY CHŁOPIEC	15:15	20:00	17:30	20:00	17:30	20:00
CZY MNIE SŁYCHAĆ?	20:15	19:15	18:30	19:15	19:15	19:15
KOPNIECI W CZASIE						
KINO W SPÓDNI	20:00					

OGŁOSZENIA DROBNE

Cennik

- słowo w kolorze czarnym - **0,95 zł brutto**
- słowo w kolorze czerwonym - **dopłata 6 zł brutto**
- Cennik - życzenia i podziękowania
- od osób fizycznych - 10 słów bezpłatnie, za każde następne słowo - **0,95 zł brutto**
- od instytucji społecznych - 30 słów bezpłatnie, za każde następne 30 słów - **7 zł brutto**
- ramka do ogłoszenia - **12 zł brutto**
- ramka do ogłoszenia na żółtym tle - **25 zł brutto**
- nekrolog prasowy - **29 zł brutto**

OGŁOSZENIA DO CZWARTKOWEGO WYDANIA GAZETY PRZYJMUJEMY DO WTORKU, DO GODZ. 12.00

Biurowiska i redakcja: 55-200 Oława, Chrobrego 19 (wejście od strony podwórka),
tel. 71 313 35 57, email: ogloszenia@gazeta.olawa.pl

REDAKCJA

„Gazeta Powiatowa - Wiadomości Oławskie”
tel. i fax 71-313-70-78
internet:www.gazeta.olawa.pl;
[e-mail:redakcja@gazeta.olawa.pl](mailto:redakcja@gazeta.olawa.pl)
55-200 Oława, ul. Chrobrego 19;
tel. 71 313 70 78,

REDAGUJA

Kamil Tysa (red. naczelny),
Jerzy Kamiński, Zbigniew Bachul,
Wioletta Kamińska i Jacek Polasz.

Redakcja zastrzega sobie prawo skracania,
adustacji materiałów i zmiany tytułów.
Za treść ogłoszeń redakcja nie ponosi
odpowiedzialności i nie zwraca materiałów
niezamówionych.

Ogłoszenia płatne mogą być oznaczone
następująco: Reklama, Ogłoszenie
płatne, Strona dofinansowana przez...,
(TS) - tekst sponsorowany, (TR) - tekst
reklamowy, Partner strony: ...

DZIAŁ REKLAM

tel. i fax 71-313 70 78
Bogusław Szymański - reklama, przetargi
[e-mail:reklama@gazeta.olawa.pl](mailto:reklama@gazeta.olawa.pl)

Biurowiska w Oławie,
ul. Chrobrego 19, tel. i fax 71 313 35 57,

czynne: poniedziałek, wtorek 8-16
środa 9-17, czwartek, piątek 8-15,
sobota nieczynne.

Plakaty publikujemy bezpłatnie jedynie
wtedy, gdy gazeta jest patronem medial-
nym wydarzenia.

WYDAWCA

RYZA Sp. z o.o.,
55-200 Oława, ul. B. Chrobrego 19,
NIP: 912-184-21-80, KRS 0000321273,
tel. 71 313 35 57
Druk: PÓLSKA PRESS Sp. z o.o.
Oddział Poligrafia
Drukarnia Sosnowiec

**Stowarzyszenie
Gazet
Lokalnych**

**DOLNOŚLĄSKI
KLUCZUKESU2012**



STRABAG

Dla spółki STRABAG BMTI, należącej do koncernu STRABAG SE
poszukujemy obecnie osób na stanowisko:

MECHANIK

MASZYN BUDOWLANYCH (M/K)

Miejsce pracy: Oława, opcjonalnie kopalnia Strzelin MINERAL

Oferujemy m.in.: umowę o pracę, szkolenia branżowe

oraz prywatną opiekę medyczną.

Aplikacje prosimy składać na stronie:

www.strabag.pl/kariera

Kontakt: Agnieszka Chojecka, tel. 734 732 352

PRACA

DAM PRACĘ

▶ Zatrudnię murarza. Tel. 502 411 884

▶ Pomocnik elektryka - praca do-
rywczą. Tel. 604 613 483

KUPNO

▶ Kupię palety, Możliwy transport
Tel. 661-515-308

SPRZEDAŻ

▶ Producent rolet wewnętrznych w
kasecie - 1 zł za cm szer. kasety, Gaj
Oławski 11, Tel. 537-509-599

▶ Sprzedam siano, słomę małą kost-
ka, pszenicę, owies Tel. 504 923 819

ZDROWIE

LEKARSKIE

▶ SPECJALISTA LARYNGOLOG B.
BORTNIK przyjmuje w środy i w
piątki „Laser Dent”, ul. Wiejska 34/2,
rejestracja telefoniczna od 14:30 pod
numerem Tel. 71 313 88 16

▶ ESPERAL Tel. 603 606 121

▶ STOMATOLOG DR N. MED. KATA-
RZYNA ŁAGOWSKA, EasyDent Dental
Clinic, Tel. 71 301 66 66 www.easydent.pl

▶ LEKARZ DENTYSTA ANDŻELIKA
PŁOŃSKA, EasyDent Dental Clinic, Tel.
71 301 66 66 www.easydent.pl

▶ LEKARZ DENTYSTA LESZEK BURY,
EasyDent Dental Clinic, Tel. 71 301 66
66 www.easydent.pl

▶ STOMATOLOG DR N. MED.
AGNIESZKA SZULGAN-MĄDRZAK,
EasyDent Dental Clinic, Tel. 71 301 66
66 www.easydent.pl

▶ LEKARZ DENTYSTA JUSTYNA LE-
WANDOWSKA, EasyDent Dental Cli-
nic, Tel. 71 301 66 66 www.easydent.pl

▶ LEKARZ DENTYSTA Alicja Grzy-
bowska, EasyDent Dental Clinic, Tel.
71-301-66-66 www.easydent.pl

UROLOG

LEK. MED. JACEK JASTRZĘBSKI
- SPECJALISTA UROLOG.
PRYWATNA PRAKTYKA
UROLOGICZNA, USG:
UL. ŻEROMSKIEGO 12,
NZOZ NOME;D;
WTOREK OD 16.00 DO 18.00,
REJESTRACJA TELEFONICZNA
PN.-PT.8.00-16.00
TEL. 71 303 43 24

▶ USG serca, Holter EKG, Hol-
ter ciśnieniowy, konsultacje kar-
diologiczne Katarzyna i Daniel
Błaszczak specjaliści kardiologów.
Gabinet Prywatny ul. Sienkie-
wicza 8, Oława (NZOZ MEDAN)
rejestracja wyłącznie telefoniczna.
Tel. 698 808 606

▶ LEKARZ WETERYNARIJ JERZY GI-
GOŁŁA, Oława Janowskiego 4, wizyty
domowe, Tel. 604 177 146



TANI, DOBRY WĘGIEL NA SKŁADZIE

**ZANIM KUPISZ W SKLEPIE PGG,
ZADZWOŃ DO NAS!**

JELCZ-LASKOWICE, ul. Wrocławska 10
Teren POLMOZBYTU (za stacją Lotos)

Tel. 607-566-802 • Tel. 607-566-803

- WĘGIEL KOSTKA 27 Mj/kg - **1550 zł/t**
- WĘGIEL ORZECH 27 Mj/kg - **1390 zł/t** max. 3% popiołu
- GROSZEK 5-25 mm, 27 Mj/kg - **1390 zł/t** luzem
max. 3% popiołu
- GROSZEK 5-25 mm, 23 Mj/kg, WORKOWANY - **1340 zł/t**
- GROSZEK 5-25 mm 27 Mj/kg 3%popiołu, workowany
- **1540 zł/t**
- KOKS ORZECH 28 Mj/kg - **1590 zł/t**
- PELLET PRZEMYSŁOWY - **1500 zł/t** (worki 25 kg)
- PELLET A1 - **2000 zł/t** (worki 25 kg **50 zł**)
- DREWNO OPAŁOWE POCIĘTE W KŁOCKI BRZOZA, OLCHA,
SOSNA - **250 zł m3**

SPRZEDAŻ RATALNA. TRANSPORT GRATIS DO 15 KM OD 1 TONY

▶ SPECJALISTA ORTOPEDA Pry-
watny Gabinet Lekarski dr n. med.
LESZEK MORASIEWICZ przyjmuje w
Oławskim Centrum Rehabilitacyjnym
Oława, ul. Zaciszna 17, środa godz 16-
18 Tel. 601 702 263

DERMATOLOG
DR HAB. NAUK MEDYCZNYCH
RAFAŁ BIAŁYŃSKI - BIRULA
ADIUNKT KLINIKI DERMATOLOGII
LECZENIE CHOROBY SKÓRY:
ŁUSZCZYCY, TRĄDZIKÓW, GRZYBIC,
ŁYSIENIA, BRODAWEK, ALERGII,
OCENA ZNAMION
OŁAWA, UL. SIENKIEWICZA 8
(NZOZ MEDAN). GABINET CZYNNY
W PONIEDZIAŁKI I CZWARTKI
W GODZINACH 16.00-19.00.
KONIECZNA REJESTRACJA
TELEFONICZNA: 601-990-167
www.dermatologolawa.pl

▶ Karolina RAJKOWSKA-STROJS, lek.
spec. dermatolog-wenerolog, derma-
tologia dziecięca, dermatoskopia,
laseroterapia, medycyna estetyczna
Oława, ul. Różana 8, gabinet 4. Tel
71 3087146 - rejestracja przez portal
znanylekarski.pl

NIERUCHOMOŚCI

SPRZEDAM

▶ CAPRI - NIERUCHOMOŚCI Leszek
Żyto, Oława, ul. Osadnicza 41, tel. 601-
990-187. Pośrednictwo w sprzedaży i
kupnie mieszkań, domów. Cała oferta
na stronie www.capri-nieruchomosci.gratka.pl

▶ Mieszkanie Jelcz-Laskowice,
3 pokoje, 62 mkw, lp, po generalnym
remontie - 350tys, BN 506540120

▶ Sprzedam dom do remontu w By-
strzycy Tel. 511 595 271, 794 021 862

KUPIĘ

▶ Kupię grunt, Tel. 692-471-877

▶ Kupię lokal usługowy Tel. 666-
855-484

▶ Kupię każde mieszkanie lub dom
z dowolnym stanem prawnym. Szyb-
ka wypłata gotówki. Tel. 608 014 450

POSIADAM DO WYNAJĘCIA

▶ Wynajmę halę 150 m kw, po re-
moncie, naprzeciw Tesco, na usługi,
magazyn Tel. 507 804 231

WÓJT GMINY OŁAWA INFORMUJE O UNIEWAŻNIENIU I PRZETARGU USTNEGO NIEOGRANICZONEGO

na sprzedaż nieruchomości gruntowych
niezabudowanych, położonych w obrębie Oleśnica
Mała, gmina Oława, dla których prowadzona jest
księga wieczysta nr WR10/00050586/0, oznaczonych
geodezyjnie jako działki nr:

- 135/9 o pow. 0,1004 ha, identyfikator:
021504_2.0019.135/9,
- 135/10 o pow. 0,0929 ha, identyfikator:
021504_2.0019.135/10,
- 135/15 o pow. 0,0806 ha, identyfikator:
021504_2.0019.135/15,
- 135/16 o pow. 0,0805 ha, identyfikator:
021504_2.0019.135/16,
- 135/19 o pow. 0,0903 ha, identyfikator:
021504_2.0019.135/19,

Przetarg został ogłoszony w dniu 16 lutego 2026 r.
Przyczyną unieważnienia przetargu jest wskazanie w
treści ogłoszenia o przetargu błędnej wysokości wadium,
co stanowi naruszenie przepisów rozporządzenia Rady
Ministrów z dnia 14 września 2004 r. w sprawie sposobu i
trybu przeprowadzania przetargów oraz rokowań na
zbycie nieruchomości (Dz. U. z 2021 r. poz. 2213).
Czynności związane ze zbyciem nieruchomości zostaną
przeprowadzone ponownie na podstawie powtórnie
sporządzonego ogłoszenia o przetargu.

Artur Piotrowski - wójt Gminy Oława

TELEFONY

TELEFONY ŁARMOWE

Pogotowie Ratunkowe	- 9 9 9
Straż Pożarna	- 9 9 8
Straż Miejska	- 9 8 6
Komenda Powiatowa Policji	- 9 9 7
Pogotowie Wod. i Kan. E	- 9 9 4
Pogotowie Gazowe E	- 9 9 2
Sanepid	- 71-313-38-21
Zagrożenie epidemią	- 600-779-259

TELEFONY OJAWSKIE

Komenda Powiatowa Policji	- 71-381-72-22
Szpital Powiatowy	- 71-301-13-11
Straż Miejska	- 71-301-12-22
Straż Miejska	- 601-146-905
Patrol zmotoryzowany	- 71-313-25-83
Kom. Powiatowa PSP	- 71-313-40-45
Pogotowie Energet.	- 71-313-29-06
Zakł. Wod. i Kan.	- 71-303-95-21
Zakład Gazownictwa	- 71-313-23-61
Dom Pomocy Społecz.	- 71-313-01-10
Dzienny Dom Pobytu	- 71-313-29-91
Polski Czerwony Krzyż	- 71-313-23-25
Dworzec PKS Oława	- 71 381 32 29
Ośrodek Kultury	- 71-313-28-29
Kapielisko OCKF	- 71-313-21-89
Dom Dziecka	- 71-313-20-51
Punkt Konsultacyjny Przeciwdziałania Przemocy w Rodzinie	- 71-313-25-17
Miejski Zespół Ekonomiczno -Administracyjny Szkół	- 71-313-25-70
Inf. LOT	- 801-703-703

URZĘDY POZCZTOWE

UP nr 1, ul. 1 Maja	- 71-318-71-21
UP nr 3, ul. Włodawska	- 71-318-71-17
UP nr 4, ul. B. Chrobrego	- 71-318-71-18
UP nr 5, ul. Iwazkiewicza	- 71-318-71-19

PARAFIE

MB Pocioszenia	- 71-313-22-41
MB Różańcowej	- 695-630-418
Miłosierdzia Bożego	- 71-313-86-88
Św. Ap. Piotra i Pawła	- 71-313-27-23

URZĘDY W OŁAWIE

Starostwo Powiatowe	- 71-301-15-22
Powiatowy Urząd Pracy	- 71-313-90-33
Prokuratura	- 71-313-40-11
Sąd Rejonowy	- 71-313-24-44
Urząd Skarbowy	- 71-303-94-39
Informacja podatkowa	- 71-303-94-33
Urząd Miejski Oława	- 71-303-55-01/02
Urząd Stanu Cywilnego	- 71-313-38-58
Powiatowy Zarząd Drogowy	- 71-303-30-19
Sanepid	- 71-313-38-21
ZUS	- 71-303-98-00

TELEFONY WĘJ-L

Jednostka Ratowniczo - Gaśnicza PSP	- 71-318-81-62
Komisariat Policji	- 71-318-15-97

URZĘDY

Urząd Miasta i Gminy	- 71-381-71-22
Urząd Stanu Cywilnego	- 71-381-71-12
Powiatowy Urząd Pracy	- 71-318-33-46
Zakład Gospodarki Komunalnej	- 71-303-52-31
Zakład Gospodarki Mieszkaniowej TBS	- 71-318-81-47
Zespół Ekonomiczno-Administracyjny Szkół	- 71-712-09-88

PARAFIE

NMP Królowej Polski	- 71-318-81-03
Stanisława Biskupa	- 71-318-15-55
Maksymiliana Kolbego	- 71-318-13-74

URZĘDY POZCZTOWE

UP ul. Folwarczna	- 71-318-71-07
UP ul. Bożka	- 502-018-319
UP ul. Włodawska	- 71-318-81-61
UP ul. Techników	- 71-318-71-14

INNE

TOWARZYSTWO POKIĘ NAD ZWIERZĘTAMI	- 71-318-22-89
- Jelcz-Laskowice	- 71-313-51-11
- Oława	- 71-313-51-11

TELEFONY W POKOJACH

Urząd Gminy	- 71-301-77-35
Urząd Stanu Cywilnego	- 71-301-77-23
Parafia Nawiedzenia NMP	- 71-301-77-42
Gminne Centrum Kultury	- 71-301-78-79

TELEFONY W GMINIE OŁAWA

Urząd Gminy	- 71-313-30-44
Gminny Zespół Oświaty	- 71-313-46-57

TELEFONY ZAUFANIA

Telefon Zaufania Anonimowych	- 801 120 002
Alkoholików i Grup Rodzinnych	- 71-321-84-03
Policjny Telefon Zaufania	- 800-120-226
Telefon Zaufania Młodzieżowy	- 71-998
Telefon Zaufania dla Uczennicy i Ucznia	- 71-372-04-86
Niebieska linia - dla ofiar przemocy w rodzinie	- 801 120 002
Pomocarencjowa linia - pomoc rodzinom, których dzieci piją	- 801 14 00 68
Zielona linia - porady i informacje na temat HIV i AIDS	- 22 621 33 67

TELEFONY W SZPITALA

dyrektor	- 71-301-13-13
zastępca dyrektora	- 71-301-13-14
sekretariat dyrektora	- 71-301-13-11
- fax:	- 71-301-13-12
naczelna pielęgniarka	- 71-301-13-91

ODDZIAŁ DZIECIĘCY

ordynator	- 71-301-13-40
izba przyjęć	- 71-301-13-96
dziurka lekarska	- 71-301-13-39 lub 58
dziurka pielęgniarska	- 71-301-13-37
gabinet zabiegowy	- 71-301-13-97

ODDZIAŁ WEWNĘTRZNY

ordynator	- 71-301-13-22
sekretariat	- 71-301-13-54
izba przyjęć	- 71-301-13-35
dziurka lekarska	- 71-301-13-34
USG:	- 71-301-13-84
EKG	- 71-301-13-85
sala "R"	- 71-301-13-32

ODDZIAŁ CHIRURGICZNY

ordynator	- 71-301-13-20
sekretariat	- 71-301-13-55
izba przyjęć:	- 71-301-13-47
dziurka lekarska	- 71-301-13-44 lub 45
dziurka pielęgniarska	- 71-301-13-42 lub 43
sala "R"	- 71-301-13-46

ODDZIAŁ GINEKOLOGICZNO-POŁOŻNICZY

ordynator	- 71-301-13-21
sekretariat	- 71-301-13-53
izba przyjęć	- 71-301-13-89
dziurka lekarska	- 71-301-13-51
- ginekologiczno-położnicza	- 71-301-13-51
dziurka lekarska	- 71-301-13-52
- poradówka	- 71-301-13-52
dziurka pielęgniarska	- 71-301-13-49
- ginekologiczno-położnicza	- 71-301-13-49
dziurka pielęgniarska	- 71-301-13-50
- poradówka	- 71-301-13-50

ODDZIAŁ NEONATOLOGICZNY

ordynator	- 71-301-13-56
dziurka pielęgniarska	- 71-301-13-57

ODDZIAŁ LARYNGOLOGICZNY

ordynator	- 71-301-13-23
dziurka lekarska	- 71-301-13-61
dziurka pielęgniarska	- 71-301-13-60
sala operacyjna	- 71-301-13-62

RÓŻNE

laboratorium	- 71-301-13-64
blok operacyjny	- 71-301-13-24
POZ	- 71-301-13-26

PORADNIE SPECJALISTYCZNE

pogotowie-dyspozytor	- 71-301-13-92
rehabilitacja	- 71-301-13-68
RTG - pracownia	- 71-301-13-87
ruch chorych	- 71-301-13-78
centrala	- 71-301-13-00
centralna rejestracja do poradni specjalistycznych	- 71-301-13-00
-	- 71-301-13-75
-	- 71-301-13-76

WYWÓZ SZAMBA

601-873-290

► Wynajmę mieszkanie III pokojowe w dobrej lokalizacji, III piętro winda Tel. 794 350 235

BIURO NIERUCHOMOŚCI

► Kancelaria Nieruchomości z siedzibą we Wrocławiu Rynek 60, poszukuje i przyjmie do sprzedaży nieruchomości: działki, domy, mieszkania i inne. Tel. 53 003 22 21

USŁUGI

USŁUGI RÓŻNE

► **GEODEZJA**, klasyfikacja gruntów, Marcinkowice, ul. Sokola Tel. 606-929-582 www.mptgeo.pl

► Usługi elektryczne, automatyka do bram, 603-076-223

► Geodezja - mapy D/C projektowych, tyczenia, inwentaryzacje, wskazania granic, tel. Tel. 604 957 359

► Profesjonalne Mediacje. Tel. 605 335 511

► Usługi elektryczne, automatyka do bram, 603-076-223

BHP

► BHP szkolenia, nadzór, doradztwo, dokumentacja wypadkowa, ocena ryzyka, tel./fax 71-313-74-45 Tel. 603 127 445, www.bhpolawa.pl

STOLARSTWO

► Meble Mix Marcin Zanin, kuchenne, szafy, garderoby, łazienkowe oraz inne. Fachowe doradztwo, bezpłatne pomiary i solidne wykonanie. Jelcz-Laskowice, Tel. 609-034-113 Email: meblemix@wp.pl

AGD

► Zakład naprawy sprzętu AGD. Pralki, lodówki, zmywarki, zamrażarki, maszyny do szycia i inny sprzęt AGD. Oława ul. Grota-Roweckiego 4. Tel. 502 868 817, 71-313-26-73

NAPRAWA SPRZEDAŻ SPRZĘTU AGD, LODÓWKI I PRAŁKI, PL. ZAMKOWY 19 TEL. 508-267-478, 71-301-42-71

ELEKTRONIKARTV

► Montaż i serwis anten satelitarnych, www.satix.net.pl, Tel. 602 495 749

► Serwis RTV - SAT, Tel. 602 495 749

► Naprawy, serwis telewizorów. Dojazd gratis! Tel. 603 701 066

CZYSZCZENIE

► Pranie dywanów, kanap. Tel. 53 567 93 46

► Bardzo skuteczne czyszczenie dywanów i kanap z dojazdem do klienta Tel. 789 588 802

TRANSPORT

TRANSPORT KONTENEROWY, PODSTAWIANIE KONTENERÓW POD GRUZ, ZŁOM I ŚMIECI TEL. 501 278 422

► Przewoźniki - transport Tel. 604 332 147

► Przewóz osób Tel. 604 332 147

► Transport HDS, Tel. 724 768 466

HYDRAULICZNE

► Usługi hydrauliczne, co., wod-kan, gaz Tel. 503 609 482

BUDOWLANE

► Cyklinowanie bezpyłowe i renowacja schodów, Tel. 600 170 178

► Kostka brukowa HurtBruk.pl, Tel. 724 768 466

► Malowanie, przeróbki hydrauliczne Tel. 698 623 537

ETKA-PROJEKT.

OŁAWA, UL. CHROBREGO 17/3. PROJEKTOWANIE I KIEROWANIE BUDOWAMI. 10 000 PROJEKTÓW TYPOWYCH DOMÓW DO WYBORU. www.etka.pl TEL. 603 685 925, 71 303 28 05

► Malowanie, tapetowanie gładź, regipsy, kafelki, ocieplenie, ogrodzenia Tel. 729 677 185

► Brukarstwo Tel. 502 411 884

UROCZYSTOŚCI

► Chłodnia na wesela + stół wiejski gratis, Tel. 604-421-959

VIDEOFILMOWANIE

► Zgrywanie z kaset VHS na DVD. 3 Maja 8u/2a. Tel. 792-502-051

ZESPOŁY

► Dj Robi - wesela, integracje, plenery, scena - doświadczenie - ponad 20 lat, Tel. 507 053 028 www.djrobi.pl

► For You, Tel. 604-421-959

TŁUMACZENIA

► Mgr EWA JÓZKÓW - tłumacz przysięgły j. niemieckiego. Tłumaczenia przysięgłe i zwykłe Tel. 605-292-921

KOMPUTERY

► Pogotowie i serwis komputerowy, rozwiążę każdy problem, dojazd do klienta, 10-letnie doświadczenie, tanio, szybko, solidnie Tel. 603 715 185

► S-Computers komputery, kasy fiskalne, serwis, NC+, 3 Maja 8u/2a, Tel. 792 502 051

► Romicom: komputery, telefony komórkowe, E-papierosy, serwis telefonów, drukarek, komputerów. Regeneracja tuszy i tonerów, ul. B. Chrobrego 20f Tel. 503 149 152

RÓŻNE

► PITY. Tel. 604 441 548

ODDAM

► Oddam za darmo kartony suche i czyste. Możliwość stałego cotygodniowego odbioru w Oławie i w Jelczu-Laskowicach. Do spalenia, pakowania. Odbiór własnym środkiem transportu. Informacja pod numerami telefonów: 660 618 206, 535 989 435

MOTORYZACYJNE

KUPIĘ

KAŻDE AUTO DO 10.000 ZŁ, PŁACIMY NAJWIĘCEJ TEL. 504-004-956

SKUP SAMOCHODÓW DO KASACJI - ZA KAŻDY PŁACIMY GOTÓWKĄ, TRANSPORT SAMOCHODU GRATIS, WYSTAWIAMY ZAŚWIADCZENIA NIEZBĘDNE DO WYREJESTROWANIA W WYDZIALE KOMUNIKACJI I FIRMIE UBEZPIECZENIOWEJ. OŁAWA UL. ZWIERZYŃCIECKA 11 TEL. 505-045-414, 509-582-251, TEL/FAX 7131-33-024,

AKUMULATORY

ROWERY

Części rowerowe i motorowerowe

AKU-MOTO-BIKE

ul. ks. Janowskiego 27

Tel. 71 313 29 93, 516 195 330

www.akuolawa.pl

ROWERY, AKUMULATORY

ul. Lipowa 13, tel. 501 775 746

www.rowerylipowa.pl

OLWA
CAR SERVICE
USŁUGI MOTORYZACYJNE KOMPLEKSOWO
MARCINKOWICE k. Oławy, ul. Wrocławska 8 tel. (71) 302 85 44, 500 110 300

RG.6721.3.2025.GA

Jelcz-Laskowice, 9 marca 2026r.

OGŁOSZENIE BURMISTRZA JELCZA-LASKOWIC

o przystąpieniu do sporządzenia miejscowego planu zagospodarowania przestrzennego terenu położonego w obrębie wsi Piekary i w obrębie wsi Nowy Dwór – MPZP PIEKARY – PÓŁNOC I WSCHÓD ORAZ NOWY DWÓR – PÓŁNOC

Na podstawie art. 8e ust. 1, art. 17 pkt 1 ustawy z dnia 27 marca 2003 r. o planowaniu i zagospodarowaniu przestrzennym (t.j. Dz. U. z 2024 r., poz. 1130 ze zm.) zawiadamiam o podjęciu przez Radę Miejską w Jelczu - Laskowicach uchwały nr XX/238/2025 z dnia 26 września 2025 r. w sprawie przystąpienia do sporządzania miejscowego planu zagospodarowania przestrzennego dla terenu położonego w obrębie wsi Piekary i w obrębie wsi Nowy Dwór – MPZP PIEKARY – PÓŁNOC I WSCHÓD ORAZ NOWY DWÓR – PÓŁNOC zmienionej uchwałą nr XXII/251/2025 Rady Miejskiej w Jelczu – Laskowicach z dnia 24 października 2025 r. w sprawie zmiany uchwały nr XX/238/2025 Rady Miejskiej w Jelczu – Laskowicach z dnia 26 września 2025 r. w sprawie przystąpienia do sporządzenia miejscowego planu zagospodarowania przestrzennego terenu położonego w obrębie wsi Piekary i w obrębie wsi Nowy Dwór – MPZP Piekary – Północ i Wschód oraz Nowy Dwór – Północ. Zainteresowani mogą składać wnioski do wyżej wymienionego planu miejscowego.

Na podstawie art. 39 ust 1, art. 46 ust 1 pkt 1 w związku z art. 54 ust. 2 ustawy z dnia 3 października 2008r. o udostępnianiu informacji o środowisku i jego ochronie, udziale społeczeństwa w ochronie środowiska oraz o ocenach oddziaływania na środowisko (tj. Dz. U. z 2024 r. poz. 1112 ze zm.) zawiadamiam o przystąpieniu do opracowania strategicznej oceny oddziaływania na środowisko skutków ww. planu miejscowego wraz z prognozą oddziaływania na środowisko. Zainteresowani mogą zgłaszać wnioski do powyższego.

Wnioski należy składać do Burmistrza Jelcza-Laskowic w nieprzekraczalnym terminie do 3 kwietnia 2026r., na piśmie utrwalone w postaci papierowej lub elektronicznej, w tym za pomocą środków komunikacji elektronicznej, w szczególności poczty elektronicznej, na formularzu w postaci papierowej lub w formie dokumentu elektronicznego na adres Urzędu Miasta i Gminy Jelcz-Laskowice, ul. W. Witosa 24, 55-220 Jelcz-Laskowice lub drogą elektroniczną na adres: um.architektura1@jelcz-laskowice.pl lub um.sekretariat@jelcz-laskowice.pl.

Wnioski należy składać na formularzu, którego wzór wskazuje Rozporządzenie Ministra Rozwoju i Technologii z dnia 13 listopada 2023r. w sprawie wzoru formularza pisma dotyczącego aktu planowania przestrzennego (Dz.U. z 2023r. poz. 2509) (wzór formularza dostępny pod linkiem wzór formularza dostępny pod linkiem: <https://www.gov.pl/web/rozwoj-technologie/formularz-pisma-dotyczacego-aktu-planowania-przestrzennego>); oraz zamieszczonego w Biuletynie Informacji Publicznej Miasta i Gminy Jelcz - Laskowice pod adresem: www.bip.jelcz-laskowice.pl/ [w zakładce „Maja sprawa”> „wnioski planowanie przestrzenne”].

Zgodnie z art. 8g ust. 2 ustawy o planowaniu i zagospodarowaniu przestrzennym składający wniosek podaje swoje imię i nazwisko albo nazwę oraz adres zamieszkania albo siedziby oraz adres poczty elektronicznej, o ile taki posiada, a także wskazuje, czy jest właścicielem lub użytkownikiem wieczystym nieruchomości objętej wnioskiem, oraz może podać dodatkowe dane do kontaktu takie jak adres do korespondencji lub numer telefonu.

Organem właściwym do rozpatrzenia wniosków jest Burmistrza Jelcza-Laskowic. Z dokumentacją sprawy można zapoznać się w siedzibie Urzędu Miasta i Gminy Jelcz-Laskowice.

Z up. Burmistrza
Michał Wolski - Zastępca Burmistrza

Administratorem Państwa danych osobowych jest Gmina Jelcz-Laskowice. Pełen zakres informacji znajduje się na stronie <https://bip.jelcz-laskowice.pl/m,2761,ochrona-danych-osobowych.html> oraz siedzibie Administratora.

tu Oława.pl

www.fospol.eu

ŻALUZJE ROLETY

OŁAWA "KWADRACIAK"
ul. Chrobrego 23a (I piętro)
601 583 669

SIATKI PRZECIW OWADOM OKNA I DRZWI PCV
czynne: pon.-pt. 10-18, sob. 10-14

Zosia na 25. miejscu w kraju!



Zosia Drażek

Zosia Drażek z MGLKSz Parnas Oława pięknie pokazała się na mistrzostwach Polski szachistów w wieku do 10 lat

Za nami bardzo emocjonujący tydzień szachowych zmagania podczas Indywidualnych Mistrzostw Polski Młodzików do lat 10 (dziewczęta). Nasz klub reprezentowała Zosia Drażek (2016), która zakończyła turniej z wynikiem 5 punktów w 9 partiach, zajmując 25. miejsce w Polsce. Zosia rozegrała wiele bardzo ambitnych partii, odnosząc 4 zwycięstwa i 2 remisy. W kilku pojedynkach pokazała świetną taktykę, determinację oraz dużą odporność psychiczną, walcząc do końca w każdej partii.

- Turniej tej rangi to ogromne doświadczenie i kolejny krok w rozwoju młodej zawodniczki naszego klubu - czytamy na profilu facebookowym klubu. - Cieszymy się z jej walki przy szachownicy i z postępów, które robi z turnieju na turniej. Dziękujemy wszystkim za kibicowanie, wiadomości wsparcia i trzymanie kciuków za Zosię przez cały turniej! Wasza energia naprawdę docierała do szachownicy. Szczególne podziękowania kierujemy również do trenera Michała Kopestyńskiego za codzienne przygotowanie do partii, analizę przeciwniczek oraz ogromne wsparcie podczas całego turnieju.

(CK)

KRZYŻÓWKA Z SENTENCJĄ

1				2		3			4		44		5		40	6		7
8		27				23			36									3
				37		9			28		24					29		
10				46		42	11						10					
	2						11	12			32	13						34
14		15		6	16			12								16		5
					17			41	8	18	50	19						
20													21					
	45			48											47			
				1		22	23											
						35							24	25				26
30				51							33			26				
27						9	28		21				30					18
													31					
15				4									52				25	
				32														
						22			14				38		13			
													33					
						43			49							7		20
34																		
								39										

1	2	3	4	5	6	7	8	9	10	11	12	13	14	15	16	17	18
19	20	21	22	23	24	25	26	27	28	29	30	31	32	33	34	35	36
37	36	39	40	41	42	43	44	45	46	47	48	49	50	51	52		

Litery z krętek ponumerowanych od 1 do 52 utworzą sentencję Nelsona Mandeli, która stanowi końcowe rozwiązanie krzyżówki.

Poziomo: 4) jeden z podstawowych sprzętów w kuchni; 8) tajniki i sekrety wiedzy lub umiejętności; 9) lekceważąco o karteczkę, ulotkę i kwiecie; 10) Janusz, nieżyjący już zasłużony dla jelszańskiej siatkówki wychowawca młodzieży i trener; 11) piłkarz, lekkoatleta, kolarz; 14) konik szczególnie uwielbiany przez dzieci; 17) lek stosowany w okulistyce i... ginekologii; 20) nazwa, przydomek, tytuł; 21) kopytka cielątka i sarenki; 22) Charlie (1889 – 1977), angielski reżyser i przekomiczny aktor jeszcze z epoki kina niemego; 24) dzieło artysty ze sztalugą i zestawem pędzelków; 27) niewinne rozminięcie się z prawdą; 31) pyszałkowaty krasnoludek; 32) wiosenna czynność z Marzanną w tle; 33) tam akcjonariusze pilnie śledzą wzrosty i spadki notowań; 34) wobec niej prawie każda kobieta czuje się... wyjątkową.

Pionowo: 1) przez ptot sąsiadował z Kargulem; 2) lutowy solenizant o dość rzadkim imieniu; 3) „pogromca” brodawek i kurzajek; 4) kreatywny zestaw klocków Lego; 5) gra zręcznościowa z kijkiem i kółkiem; 6) zajmuje się szacowaniem szkód komunikacyjnych i mienia; 7) ptak wodny z rodziny chruścieli, kropiatka; 12) końcówka linii tramwajowej i autobusowej; 13) odcień koloru lub... dźwięk; 15) przebiegłość, podstępność, perfidia; 16) pień drzewa pozbawiony kory i gałęzi; 18) mały pilnik do precyzyjnych obróbek metalu i drewna; 19) rzeka przepływająca przez Florencję i Pizę; 20) pluszak, ulubiona przytulanka; 23) szlagierowa piosenka; 25) pieniądze i pomysły są, a w Oławie ten projekt z nazwy „Obywatelski”... rodzi się w bólach; 26) dobry na żurek i do ciasta chlebowego; 28) kolor charakterystyczny dla starych fotografii; 29) w wysokościowcu – dramat jak ona stanie; 30) kończy grecki alfabet.

(kram)

REPERTUAR
13-19.03.2026

GODZINY OTWARCIA: 9:45-20:30

GO KINO



KRÓL DOPALACZY
FILM AKCJI, POLSKI

PT-CZW
17:50 20:15



REMINERS OF HIM.
CZĄSTKA CIEBIE, KTÓRĄ ZNAM
MELODRAMAT, NAPISY

PT – 13:00 19:30
SB-CZW – 13:00 19:35

SEANS W PIĄTEK O 19:30
ODBEDZIE SIĘ Z 10-
MINUTOWYM ODCINKIEM
WYDARZENIA "KLAPSI"

HITI
ZA DUŻY NA BAJKI 3
FAMILIOWY, POLSKI

PT-WT, CZW – 10:15
15:00 17:15
ŚR – 10:00 15:00 17:15

HITI
HOPNIĘCI
ANIMACJA, KOMEDIA

PT – 9:15 12:30
15:15 17:45
SB-CZW – 10:00 12:30
13:55 15:15 17:45

KRZYK 7
HORROR, NAPISY

PT-CZW
20:05

WIELKA MAŁA KOZA
ANIMACJA, DUBBING

PT-CZW
10:20

DALEJ JAZDA 2
KOMEDIA, POLSKI

PT-CZW
15:30

WICHROWE WZGÓRZA
MELODRAMAT, ROMANTYCZNY, NAPISY

PT-CZW
19:45

KICIA KOCIA W PODRÓŻY
ANIMACJA, DLA DZIECI

PT-CZW
16:15

NAJŚWIĘTSZE SERCE
RELIGIUNY, LEKTOR

PT-CZW
12:45

HITI
PIEP*ZYĆ MICKIEWICZA 3
OBYCZAJOWY, POLSKI

PT-CZW
17:30

ZWIERZOGRÓD 2
ANIMACJA, KOMEDIA, DUBBING

PT – 12:00
SB-CZW – 10:30

GO KINO OŁAWA | WWW.GOKINO.PL | UL. NOWY OTOK 11

GOKINO.OLAWA@GOKINO.PL | (71) 748 35 37 | (71) 748 35 36

gokino



za
DUŻY
na bajki **3**
OFICJALNY TEASER

Koszykarski „Blues” szuka wzmocnień!



KOSZYKOWKA DOŁĄCZ!

Jeden z najbardziej rozpoznawalnych zespołów na amatorskiej mapie koszykarskiej regionu ogłasza rekrutację. Blues Jelcz-Laskowice, ekipa od lat z powodzeniem rywalizująca w Dolnośląskiej Amatorskiej Lidze Koszykówki (DALK), otwiera swoje szeregi dla nowych zawodników

Blues Jelcz-Laskowice to marka dobrze znana stałym ob-

serwatorom rozgrywek pod egidą dalk.pl. Zespół od lat dzięki wsparciu gminy Jelcz-Laskowice utrzymuje się w czołówce największej amatorskiej ligi w Polsce, budując swoją reputację na solidnych fundamentach i sportowej stabilizacji. Teraz sztab drużyny zdecydował się na odświeżenie rotacji. W przeciwieństwie do wielu amatorskich drużyn, Blues nie potrzebują jedynie shooterów. - Szukamy zawodników walecznych, którzy swoją postawą podniosą poziom gry obronnej oraz taktycznej naszej drużyny. Liczy się dla nas charakter i boiskowa inteligencja - piszą koszykarze. - Proces rekrutacyjny nie odbywa się za biurkiem, a na parkiecie. Zespół

trenuje w każdy wtorek w hali sportowej przy ul. Techników w Jelczu-Laskowicach. To właśnie tam potencjalni kandydaci będą mieli okazję zaprezentować swoje umiejętności i przekonać do siebie sztab Bluesów.

Informacje dla kandydatów

Kogo szukamy: Graczy walecznych i zdyscyplinowanych taktycznie.

Gdzie trenujemy: Sala przy ul. Techników.

Kiedy: Wtorek 19.30

Kontakt: Zainteresowani proszeni są o kontakt poprzez oficjalny profil zespołu na Facebooku: Blues Jelcz-Laskowice.

(KT)



Brawo drużyna!

„Orzeł” z awansem do I ligi!

FUTSAL

Sukces

Akademia Orzeł Futsal Jelcz-Laskowice zapewniła sobie awans do I ligi

To historyczny moment dla klubu. W meczu domowym z ekipą Promar IT Carbo Gliwice odnieśli efektowne zwycięstwo 10:1. W ten sposób na dwie kolejki przed końcem sezonu zapewnili

sobie pierwsze miejsce w tabeli II ligi oraz awans do I Polskiej Ligi Futsal!

- Wielkie brawa dla trenera Mykoli Morozowa za stworzenie tej wspaniałej drużyny - czytamy w mediach społecznościowych klubu. - Ogromne uznanie dla naszych zawodników za niesamowity sezon i walkę w każdym meczu. Podziękowania dla naszych kibiców - za każdy wyjazd z nami i niesamowity doping podczas spotkań domowych. Bez Was to wszystko nie byłoby możliwe. Razem tworzymy historię!

(KT)



Gratulujemy!

CIĘŻARY

Sukces

Zwycięstwem rozpoczęli nowy sezon zawodnicy LKS Polwica Wierzбно. W pierwszej rundzie wieloboju, rozegranego w Polkowicach, drużyna z gminy Domaniów nie dała rywalom szans, sięgając po wygraną i ustanawiając nowy rekord punktowy

Najlepsi w wieloboju!

Wierzбно zakończyło zawody z dorobkiem 175 punktów, co jest najlepszym wynikiem w historii startów klubu w tej formule. Drugie miejsce wywalczył Talent Wrocław (64 pkt), a trzecie gospodarze z Polkowic (38 pkt).

Jak podkreślają przedstawiciele klubu, drużyna przystąpiła do rywalizacji w nowych strojach, co było możliwe dzięki wsparciu sponsorów. Klub może liczyć na pomoc

Ryszarda Gorczyca, Leszka Wasia oraz gminy Domaniów.

- Dzięki temu możemy skupić się na rozwoju zawodników - zaznaczają działacze.

Na sukces drużynowy złożyły się bardzo dobre występy indywidualne w poszczególnych kategoriach wiekowych.

Wśród dziewcząt do lat 10 zwyciężyła Hanna Nowak, a dziewiąte miejsce zajęła Klara Suseł. W kategorii do lat 12 czwarta była Wikto-

ria Kowalska-Dubrownik. W rywalizacji do lat 15 całe podium należało do zawodniczek z Wierzbna: pierwsze miejsce zajęła Maja Kraska, drugie Alicja Szaruga, a trzecie Julia Wójcik.

Równie mocno zaprezentowali się chłopcy. W kategorii do lat 10 pierwsze trzy miejsca przypadły zawodnikom LKS Polwica Wierzбно: wygrał Jakub Sopata, przed Tadeuszem Małeckim i Leonem

Misiewiczem. Piąty był Wojciech Laszkowski, dziewiąty Bartosz Sopata, a dziesiąty Jakub Kowalski-Dubrownik.

Wśród chłopców do lat 12 triumfował Szymon Górak, a trzecie miejsce wywalczył Franciszek Małecki. Czwarty był Wojciech Arendarczyk, szósty Tomasz Sopata, siódmy Jakub Kujawski, dwunasty Michał Kowalski-Dubrownik, a piętnasty Jakub Milewski.

W kategorii do lat 15 zwyciężył Brunon Wiącek, drugie miejsce zajął Marek Motąła, a trzecie Wiktor Kasielski. Na dalszych pozycjach uplasowali się: Marceł Kuchar-

ski (5.), Karol Szawara (7.), Maksymilian Domański (9.), Xavier Krochmal (10.) i Piotr Stupień (11.).

Warto przypomnieć, że LKS Polwica Wierzбно od 19 lat z rzędu wygrywa drużynowo Wielobój Dolnośląski. Rozpoczęty właśnie sezon jest dwudziestym z kolei startem w tych rozgrywkach. W klubie nie ukrywają, że celem pozostaje utrzymanie zwycięskiej passy i kolejne pierwsze miejsce na zakończenie cyklu.

(KT)

MGLKS „Sobieski” Oława - KKS „Mine Master” Złotoryja 2:3

Walka godna finału

PIŁKA SIATKOWA

III Liga dolnośląska kobiet

Podopieczne Jarosława Gębarzewskiego przegrały pierwszy mecz finałowy fazy play-off

W sobotę 7 marca o godz.20.00 rozpoczął się w Oławie pierwszy pojedynek finałowy o mistrzostwo III ligi dolnośląskiej. Tak późna pora rozgrywania meczu związana była z pojedynkiem IV ligi piłkarskiej, który zakończył się o godz.17.00 oraz z porządowaniem hali po piątkowym koncercie Zenka Martyniuka.

„Sobieski” przed tygodniem po raz drugi pokonał „Volleya” Głogów, a „Mine Master” Złotoryja rozprawił się z „Olimpią” Jawor. Zespół ze Złotoryji w tym sezonie nie przegrał jeszcze żadnego meczu. W fazie zasadniczej oławianki dwukrotnie uległy swoim rywalkom, ale forma podopiecznych Jarosława Gębarzewskiego stale rosła, więc zapowiadały się spore emocje.

W pierwszym secie trwała równorzędna walka do stanu 8:8. Od tego momentu przyjezdne zaczęły uzyskiwać i powiększać przewagę, a set zakończył się porażką miejscowych 12:25.

Drugi set rozpoczął się od prowadzenie „Sobieskiego”, który miał trzy punkty prze-

wagi. Rywalki doprowadziły do stanu 10:10 i później raz jedna, a raz druga drużyna obejmowała prowadzenie. W końcówce seta skuteczniejsze były zawodniczki „Mine Master” i oławianki uległy 21:25.

Gdy wydawało się, że trzeci set może być ostatnim, to wówczas świetnie zaczęły grać oławianki, które wyraźnie zaczęły „się rozkręcać”. Długo trwała walka o każdą piłkę, a w szeregach rywalki zaczęło pojawiać się zdenerwowanie. Ich trener szybko wziął dwa czasy, ale nie przyniosło to spodziewanego efektu. Podopieczne Jarosława Gębarzewskiego niesione dopingiem oławskich kibiców wygrały seta 25:22.

Trzeci set był popisem oławianek, które grały koncertowo i wygrały seta 25:14. I gdy wydawało się, że w tie-breaku nasze siatkarki pójdą za ciosem, to wówczas kilka początkowych błędów sprawiło, że rywalki prowadziły 4:0. Oławianki doprowadziły do stanu 8:8, ale czas wzięty przez trenera gości przyniósł skutek i rywalki znowu odskoczyły na dwa punkty. Nasze siatkarki doprowadziły do stanu 13:13 i objęły prowadzenie 14:13, ale nie wykorzystały piłki meczowej. Ta sytuacja się zmieniła i przyjezdne zakończyły seta wygrywając 16:14, a cały mecz 3:2.

W sobotę, 14 marca o godz.16.00, zostanie roz-

grany rewanż w Złotoryji. Gdyby oławiankom udało się go wygrać, to następnego dnia również na wyjeździe (o godz.18.00) odbędzie się trzeci decydujący mecz. Bez względu na wynik tego pojedynku, obie te drużyny mają już zagwarantowane miejsca w turniejach półfinałowych w walce o awans do II ligi. Zwycięzca finałowego pojedynku będzie gospodarzem takiego turnieju, a pokonany będzie rywalizował w województwie lubuskim (Zielona Góra lub Sulechów).

W SKŁADZIE „SOBIESKIEGO” WYSTĄPIŁY:

BARBARA WILK-ZŁOTY, DARIA SKŁADOWSKA, ANDZELIKA LIPIŃSKA, OLIVIA PAWLETA, PAULINA WĘGRZYŃ, MAGDALENA KONON Oraz AURELIA KRASZEWSKA (LIBERO).
WCHODZIŁY NA ZMIANIE:
EMILIA FORYS, IŁONA GANCARZ I MILENA KALETA (LIBERO).

*

Młodziczki „Sobieskiego” rywalizują o miejsca 21-24. W trzecim turnieju rozgrywanym w Oławie oławianki wygrały z „Panterami” Kamień 2:1 (24:26, 25:19, 15:13) oraz z MKS „Polonia” II Świdnica 2:1 (9:25, 25:15, 17:15). To były ostatnie mecze młodych zawodniczek „Sobieskiego” w sezonie. Odbędzie się jeszcze jeden turniej, ale już bez udziału oławianek, które najprawdopodobniej ostatecznie zajmą 22 miejsce wśród drużyn z Dolnego Śląska.

(POL)

Zdecydowały „małe punkty”

Koszykarze Zespołu Szkół im. Zjednoczonej Europy w Oławie zajęli trzecie miejsce w eliminacjach międzypowiatowych do finału strefy wrocławskiej licealiady w koszykówce chłopców. O końcowej klasyfikacji zdecydowała niewielka różnica punktów

Turniej rozegrano 25 lutego w Trzebnicy. Oprócz reprezentacji oławskiej szkoły w rywalizacji wzięły udział drużyny Liceum Ogólnokształcącego w Trzebnicy, Powiatowego Zespołu Szkół w Środzie Śląskiej oraz Technikum w Wołowie.

Zawody okazały się bardzo wyrównane. Reprezentacja Zespołu Szkół w Oławie ostatecznie uplasowała się na trzeciej pozycji, przegrywając drugie miejsce tzw. „mały-

mi punktami”, czyli różnicą zaledwie pięciu punktów, z drużyną z Wołowa. Najlepsi w turnieju okazali się koszykarze ze Środy Śląskiej, którzy wygrali wszystkie swoje spotkania różnicą kilkunastu punktów. Gospodarze z Trzebnicy zakończyli zmagania na czwartej lokacie.

Drużynę z Oławy prowadził nauczyciel i trener Bogdan Maciej Olejnik. W skład zespołu weszli: Grzegorz Grabowski (kapitan), Maciej Makiela, Jakub Śnieżek, Marcel Bernacki, Maciej Pińkowski, Patryk Rusin, Dawid Kuszyk, Hubert Diduła, Franciszek Woźniak, Karol Auguściak, Kamil Pawlaczek i Kacper Kulik. Zawodnikiem rezerwowym był uczeń pierwszej klasy Artur Kossowski.

W oławskiej drużynie szczególnie wyróżnili się Maciej Makiela oraz Dawid Kuszyk.

(KT)



Eliminacje do finału strefy - reprezentacja ZS im. Zjednoczonej Europy w Oławie

foto: szkoły

Ada ponownie na podium

TENIS STOŁOWY

Dolnośląskie Grand Prix kadetek

Oławianka Adrianna Małek zajęła trzecie miejsce w starszej kategorii wiekowej

W sobotę 7 marca w Sycowie odbyły się trzecie w tym sezonie zawody dolnośląskiego Grand Prix. Tym razem do rywalizacji przystąpili kadeci i kadetki, czyli zawodnicy do 15 roku życia. Oławską „Odrę” reprezentowała młodziczka Adrianna Małek, która wraz z trenerem Dariuszem Burgerem wybrała się, aby powalczyć ze starszymi rywalkami z województwa dolnośląskiego. Oławianka była rozstawiona z numerem trzecim, bo w dwóch wcześniejszych turniejach w tym sezonie zajmowała trzecią lokatę.

Ada rozpoczęła zawody od przekonującego zwycięstwa 3:0 z rywalką z Wrocławia w 1/8 finału. W walce o półfinał czekała na nią kolejna zawodniczka z AZS UE Wrocław. Choć poziom trudności



Adrianna Małek (z prawej) na podium dolnośląskiego Grand Prix kadetek

wyraźnie wzrósł, również tym razem nasza reprezentantka stanęła na wysokości zadania i ponownie zwyciężyła bez straty seta.

Półfinał okazał się momentem pierwszych problemów. Bardzo dobrze dysponowana zawodniczka z Milicza – Anastazja Kalat – szybko przejęła inicjatywę, a naszej zawodniczce tym razem trudniej było złapać swobodę gry przy stole. W efekcie spotkanie zakończyło się wynikiem 0:3.

Adriannę czekała więc walka o trzecie miejsce z kolejną

wrocławianką. Po emocjonującym pojedynku Ada zwyciężyła 3:2 i ponownie stanęła na najniższym stopniu podium.

Młoda oławianka pokazuje w tym sezonie niezwykle regularność – w trzech kolejnych turniejach Grand Prix kadetek zajmuje trzecie miejsce i umacnia się w czołówce dolnośląskiej w tej kategorii wiekowej.

W najbliższy weekend Ada wybiera się do Ostródy, aby wystąpić w eliminacjach do turnieju głównego Grand Prix Polski.

(POL)

Klasa „A” seniorów

Grupa III

Wyniki XVI kolejki, z 7/8 marca

POLONIA MIŁOSZYCE - CZARNI J-L 0:5
BRAMKI: OLAF NEUMANN - 2, SEBASTIAN JAROSZYŃSKI, KACPER POPEK I JAKUB MALINOWSKI.
WIDAWA BIERUTÓW - SKRA WOJNOWICE 0:7
KS GRĘBOSZYCE - CZARNI CHRZĄSTAWA 4:3
POGÓN OLEŚNICA - AP OLEŚNICA 2:0
DŁUGOŁĘKA 2000 - RÓŻANKA WROCŁAW 2:1
DĄB DOBRZOSZYCE - SEMAFOR BROCHÓW 1:0
KS DOBRZOSZÓW - WKS WILCZYCE 2:2
WIDAWA KIEŁCZÓW - POLAR WROCŁAW 1:8
MECZ ZALEGŁY Z RUNDY JESIENNEJ
KS DOBRZOSZÓW - SEMAFOR BROCHÓW 0:1

TABELA PO KWOKOLEJCE

1. POLAR WROCŁAW	16	41	62:18
2. SKRA WOJNOWICE	16	38	55:17
3. DŁUGOŁĘKA 2000	16	36	38:15
4. POGÓN OLEŚNICA	16	35	45:17
5. AP OLEŚNICA	16	26	34:30
6. POLONIA MIŁOSZYCE	16	25	36:32
7. SEMAFOR BROCHÓW	16	2	5:36:34
8. CZARNI CHRZĄSTAWA	16	24	53:29
9. KS GRĘBOSZYCE	16	22	37:34
10. CZARNI JELCZ-LASK.	16	20	38:43

11. DĄB DOBRZOSZYCE	16	20	19:34
12. WIDAWA KIEŁCZÓW	16	19	43:54
13. WKS WILCZYCE	16	13	26:48
14. WIDAWA BIERUTÓW	16	7	23:66
15. KS DOBRZOSZÓW	16	4	18:53
16. RÓŻANKA WROCŁAW	16	3	21:60

W SOBOTĘ, 14 MARCA O GODZ.14.00 „POLONIA” MIŁOSZYCE PODEJMIE ZESPÓŁ „DĄB” DOBRZOSZYCE, A O GODZ.15.00 „CZARNI” JELCZ-LASKOWICIE GOŚCIC BĘDĄ „POGÓN” OLEŚNICE.

Grupa IV

Wyniki XVI kolejki, z 7/8 marca

BURZA BYSTRZYCA - KP KOBIERZYCE 0:4
ŚLĘŻA SOBÓTKA - KORONA OSIEK 2:3
BRAMKI DLA KORONY: OLEKSANDR KAVINSKYJ, VECESLAV BURDIJUA I SEBASTIAN WYRZYKOWSKI.
POLONIA II BIELANY - RAPID DOMANIÓW 2:1
GOL DLA RAPIDU: MICHAŁ RESZCZYŃSKI.
POLONIA JASZOWICE - ZORZA ZABARDOWICE 2:1
BRAMKA DLA ZORZY: VITALIJ RAKUTSKYJ.
LKS BROŻEC - GKS KOBIERZYCE 0:3
ENERGETYK SIECHNICE - GALACTICOS SOLNA 1:4
KS ŻÓRAWINA - LKS STARY ŚLESZÓW 6:2
ESTHETIC LUDÓW ŚL. - SPARTA WROCŁAW 2:1

TABELA PO KWOKOLEJCE			
1. ENERGETYK SIECHNICE	16	35	48:24
2. KS ŻÓRAWINA	16	34	55:16
3. GALACTICOS SOLNA	16	34	43:20
4. KORONA OSIEK	16	33	39:18
5. KP KOBIERZYCE	16	30	45:30
6. ŚLĘŻA SOBÓTKA	16	29	46:22
7. GKS KOBIERZYCE	16	29	52:32
8. SPARTA WROCŁAW	16	23	19:37
9. POLONIA JASZOWICE	16	21	30:42
10. POLONIA II BIELANY WR.	16	20	32:32
11. ESTHETIC LUDÓW ŚL.	16	20	31:31
12. RAPID DOMANIÓW	16	15	28:41
13. LKS STARY ŚLESZÓW	16	15	31:47
14. BURZA BYSTRZYCA	16	14	15:44
15. LKS BROŻEC	16	11	13:47
16. ZORZA ZABARDOWICE	16	3	17:61

W sobotę, 14 marca o godz.13.00, „Foto-Higiena Korona” Osiek podejmie „Polonię” II Bielany Wrocławskie. W niedzielę, 15 marca o godz.14.00, „Zorza” Zabardowice zmierzy się z „Burzą” Bystrzyca, a o o godz.16.00: „Rapid” Domaniów zagra u siebie z „Polonią” Jaszowice.

(POL)

Jakub Matkowski mistrzem Dolnego Śląska

TENIS STOŁOWY

Mistrzostwa Dolnego Śląska seniorów

Udany występ zawodnika „Jom-Elektro Orzeł” Lizawice

W niedzielę 8 marca w Szczawnie-Zdroju rozegrano Indywidualne Mistrzostwa Dolnego Śląska seniorów i seniorów. W turnieju wystartowało 21 kobiet oraz 46 mężczyzn. Rewelacyjnie w turnieju gier podwójnych zaprezentował się zawodnik II-ligowego „Jom-Elektro Orzeł” Lizawice - Jakub Matkowski, który w deblu z Piotrem Klimkiem (KS AZS Wrocław) sięgnęli po tytuł Mistrzów Dolnego Śląska. W finale pokonali przedstawicieli KS AZS AWF Wrocław – Piotra Bereziuka i Rafała Dworakowskiego 3:2.

(POL)



Jakub Matkowski (z lewej) wraz Piotrem Klimkiem zostali mistrzami Dolnego Śląska w grze podwójnej

Archiwum

Kadra LKS „Błyskawicy” Gać na rundę wiosenną w sezonie 2025/2026

Bramkarze: Patryk Janiczak (1993), Dawid Gromnicki (2004), Kornel Karkoszka (2009)

Obrońcy: Piotr Ficoń (1991), Łukasz Orzechowski (1996), Damian Draczyński (2002), Marcin Dudek (2004), Krystian Pabiniak (2001), Marcin Peniuk (2006), Bartłomiej Błaszczuk (1996), Michał Hawryło (2001)

Pomocnicy: Bartosz Łukawiecki (2002), Dawid Bogdanik (2006), Jarosz Drzewosz (2007), Bartłomiej Noczyński (2006), Wiktor Słowiński (2006), Grzegorz Zygadło (2000), Jakub Zawistowski (2007), Jakub Golińczak (2005), Vitalii Yevtushenko (2003),

Napastnicy: Rafał Woźniak (1993), Oliwier Walczak (2007), Dawid Poniewierski (2004)

Przybyli: Dawid Poniewierski (Stal Brzeg), Jakub Zawistowski (Olympic Wrocław), Kornel Karkoszka (juniorzy)

Ubyli: Bartłomiej Naściszewski (koniec kariery?)

*Wyniki sparingów:

„Małapanew” Ozimek 3-2,
„Polonia” Bielany Wrocławskie 1-2,
„Polonia” Karlówice 9-1,
„Strzelinianka” Strzelin 4-1,
„Słęża” Wrocław 1-1, „Odra” II Opole 1-1

MICHAŁ NIEDŹWIEDŹ

Władze klubu i sztab szkoleniowy

* prezes:

Jan Kownacki

* wiceprezes:

Grzegorz Kruk

* członek zarządu:

Ewelina Kownacka

* członek zarządu:

Marcin Krawiec

* członek zarządu: Anna Kądziołka

* trener: Marcin Krzykowski

* asystent trenera: Piotr Jaguś

* kierownik drużyny: Bartosz Kądziołka i Marcin Krawiec



Kadra LKS „Błyskawicy” Gać na rundę wiosenną sezonu 2025/2026

FB: LKS Błyskawica Gać, Fot. Grzegorz Pawlak

PIŁKA NOŻNA

IV liga

Podopieczni Marcina Ł Krzykowskiego dzięki zwycięstwu awansowali na trzecie miejsce w tabeli

1:0 MAKSYM LĄBYCH (90+3 Z RZUTU KARNEGO)
1:1 MARCIN DUDEK (47)
1:2 RAFAŁ WOŹNIAK (51)
1:3 WIKTOR SŁOWIŃSKI (59)
2:3 DANIEL ZIÓŁKOWSKI (64)
2:4 MICHAŁ HAWRYŁO (90+3 Z RZUTU KARNEGO)

LUBIN

7 MARCA 2026 ROKU

SĘDZIOWALI:

JAKUB CHOWANIEC - ARBITER GŁÓWNY,
A WSPOMAGALI GO ASYSTENCI PIOTR SZCZYRBYTAJ ORAZ KAMIL BOROWSKI (WSZYSCY KS LEGNICA)

ŻÓLTE KARTKI:

MARCIN DUDEK (W 36 MINUCIE), MAKSYM LĄBYCH (39), RAFAŁ WOŹNIAK (53), MATHEUS (70), DAWID PONIEWIERSKI (72), HUBERT CZERWIŃSKI (90+1), BARTOSZ KŁOSOWSKI (90+1)

LKS „Iskra” Księginice - LKS „Błyskawica” Gać 2:4

Wyjazdowe zwycięstwo na inaugurację rundy wiosennej



Michał Hawryło (na głównym planie) strzelec decydującej bramki w doliczonym czasie gry

LKS „ISKRA” KSIĘGINICE

KŁOSOWSKI - KASPRZAK, MATHEUS VICENZO (RUSIN 83), MISKA (OTOCKI 75) - ADAMCZYK (OSTROWSKI 75), CHMIELOWIEC, KONEFAŁ CZERWIŃSKI (83), LĄBYCH (CZAPSKI 66), MAZUROWSKI (KOZIOŁ 80), FILICHOWSKI - ZIÓŁKOWSKI

LKS „BŁYSKAWICA” GAĆ

JANICZAK - DRACZYŃSKI (GOLIŃCZAK 90), PENIUK, FICOŃ, PABINIAK, HAWRYŁO - DRZEWOSZ (ŁUKAWIECKI 75), DUDEK (BŁASZCZYK 85) - SŁOWIŃSKI (YEVTUSHENKO 76), PONIEWIERSKI (BOGDANIK 73), WOŹNIAK (WALCZAK 80)

Szybko, bo już w 10. minucie, Maksym Ląbych ogrywał na skrzydle Damiana Draczyńskiego, wpadł w pole karne i mocnym strzałem po długim słupku zdobył pierwszą bramkę w tym meczu. Drużyna z Gaci po straconej bramce utrzymywała się przy piłce, jednak strzały z dystansu i kilka stałych fragmentów gry nie przyniosły bramki, a gospodarze liczyli na przejęcie piłki w wysokim pressingu oraz bazowali na kontratakach, które również poważnie nie zagroziły bramce Patryka Janiczaka.

Po przerwie „Błyskawica” wyszła z atakiem. Po dośrodkowaniu Słowińskiego strzelał Poniewierski, bramkarz interweniował nieudanie

i piłką do siatki trafił Marcin Dudek. Gać nie odpuszczała i po wygranym pojedynku na skrzydle Damian Draczyński płasko dośrodkował, a Rafał Woźniak trafił na 1:2. „Iskra” zaatakowała. Po złym rozebraniu rzutu różnego przez gospodarzy piłkę z własnego pola karne go wybił Krystian Pabiniak i dzięki złemu ustawieniu drużyny z Księginic Wiktor Słowiński wyszedł sam na sam z bramkarzem. Po przebiegnięciu połowy boiska mocnym strzałem zdobył gola na 1:3.

W 64. minucie, po zagraniu ze środka boiska, Damian Miska wygrał pojedynek z Michałem Hawryłem i wykorzystał błąd bramkarza, który niepewnie wyszedł do piłki. Zagrał wysoko

w pole bramkowe, a tam do pustej bramki trafił Daniel Ziółkowski, dając „Iskrze” bramkę kontaktową. W doliczonym czasie gry na polowie rywala Yevtushenko główkował do Walczaka, który również głową podbił piłkę nad obrońcą. Wychojący bramkarz podczas interwencji wpadł w młodego napastnika „Błyskawicy”, a sędzia wycenił to zagraniem na „jedenastkę”, którą na bramkę zamienił Michał Hawryło.

W następnej kolejce zawodnicy „Błyskawicy” zmierzają na wyjeździe z liderem tabeli - „Baryczą” Sułow.

MICHAŁ NIEDŹWIEDŹ

PIŁKA NOŻNA

IV liga

Podopieczni Grzegorza Ł Sajewicza od porażki rozpoczęli rundę wiosenną

0:1 - PIOTR KOTYLA (W 53 MIN.)

OŁAWA

7 MARCA 2026. WIDZÓW OKOŁO 120.

SĘDZIOWALI

ŁUKASZ SOBIŁO - ARBITER GŁÓWNY,
A WSPOMAGALI GO ASYSTENCI - MICHAŁ STEFANOWSKI I BORYS SZANDUŁA (WSZYSCY KS LEGNICA)

ŻÓLTE KARTKI

KACPER OPATOWSKI (W 64 MIN.), VLADYSLAV SHVETS (66), BŁĄŻEK CHOUWER (67), JAKUB WANDEL (78) I TOMASZ WROŃSKI (86).

MGKS „MOTO-JELCZ” OŁAWA

LUBECKI - KALISZCZAK, KRZYŚKÓW, URYSZ, OPATOWSKI (70 WANDEL) - DOBKOWSKI (55 FYK), ROUBUT, DANIELIK, MATUSIK (75 B.KOWALSKI), BŁASZCZYK (70 SAMOCHKO) - CELUCH.

MKS „PIAST” ŻMIGRÓD

ZABIELSKI - ARAMOWICZ, CHOUWER, FILIŃSKI, MAKSYMENKO - GOŁĘBIEWSKI, SHVETS, KOTYLA (82 WROŃSKI), SOŁTYŃSKI (75 OBERC) - PYTLIK (80 SZTYLKA), WOJCIECHOWSKI (78 ŁUKASZEWSKI).

Pierwszy wiosenny pojedynek nie przyciągnął zbyt wielu kibiców na oławski stadion. Jednym z powodów jest wprowadzenie biletów wstępu. Wielu młodych kibiców było tym zaskoczonych i musiało zawrócić sprzed bramy wejściowej.

MGKS „Moto-Jelcz” Oława - MKS „Piaś” Żmigród 0:1

Nieudany początek wiosny

Kadra „Moto-Jelcza” poszerzyła się o sześciu nowych zawodników: Oskar Fyk („Świdniczanka” Świdnik), Danylo Samochko (KKS „Granica” Kętrzyn), Bartosz Kowalski (MKS Siechnice), Dawid Kowalski i Michał Faliński (obaj „Olympic” Wrocław) oraz Nazar Butenko („Opolnin” Opole Lubelskie). Trzech pierwszych zadebiutowało w meczu z „Piaś” Żmigród, wchodząc na boisko w drugiej połowie. Pozostali muszą jeszcze poczekać na swoją kolej.

Mecz rozpoczął się od walki w środku pola. W 13 minucie

Mateusz Dobkowski dośrodkował do Damiana Celucha, który główkował niecelnie. Kilka minut później Maciej Matusik przegrał pojedynek z bramkarzem gości przed polem karnym. Żmigrodzianie mieli pierwszą okazję podbramkową w 23 minucie, gdy Bartosz Lubecki wybił piłkę na róg po rzucie wolnym. Po chwili Piotr Kotyla został sfaulowany na polu karnym i sędzia odgwizdał rzut karny. Świętą interwencją popisał się oławski golkipier broniąc strzał Tomasa Wojciechowskiego z jedenastki.

W 30 minucie Michał Kaliszczak dośrodkował na pole karne, a Damian Celuch zderzył się z interweniującym bramkarzem gości. Przed przerwą Piotr Zabielski obronił uderzenie Macieja Matusika z dystansu, a w rewanżu Bartosz Lubecki sparował strzał Marcina Gołębiowskiego.

Zaraz po przerwie Mateusz Dobkowski wrzucił piłkę z autu w pole karne gości, a Tomasz Filiński o mało co główką nie przelobował swojego bramkarza. W 53 minucie Kacper Urysz przegrał pojedynek z Piotrem Kotylą, który wbiegł w pole karne i silnym strzałem zdobył zwycięskiego gola. Oławianie próbowali wyrównać, ale robili to nieskutecznie. Najpierw Damian Celuch główkował po dośrodkowaniu Oskara Fyka, ale bramkarz gości złapał piłkę tuż przed linią bramkową. Później Danylo Samochko silnie uderzył z dystansu, ale piłka poszybowała nad bramką.

W doliczonym czasie gości mogli zdobyć drugiego gola. Tomasz Wroński wyprzedził wybiegającego Bartosza Lubeckiego, ale Jakub Wandel wybił piłkę zmierzającą do bramki.

JACEK POLASZ



Damian Celuch (w czarnym stroju) nie miał tym razem zbyt wielu okazji podbramkowych

Jacek Polasz

Tabela IV ligi - grupa wschodnia

Wyniki XIX kolejki, rozgrywanej 6/7 marca

MOTO-JELCZ OŁAWA - PIAST ŻMIGRÓD	0:1
ISKRA KSIĘGINICE - BŁYSKAWICA GAĆ	2:4
GÓRNIK WAŁBRZYCH - PROCHOWICZANKA PROCHOWICE	5:3
AKS BAZALT STRZEGOM - PIAST NOWA RUDA	0:1
TWARDY ŚWIĘTOSZÓW - POLONIA ŚRODA ŚLĄSKA	1:3
GKS MIRKÓW - LECHIA DZIERŻONIÓW	3:2
GÓRNIK ŻEOTORYJA - CHROBRY II GŁOGÓW	1:1
ŁUŻYCE LUBAŃ - BARYCZ SUŁÓW	0:4
PAUZOWAŁ ORZEŁ ZĄBKOWICE ŚLĄSKIE	

MIJESCE	DRUŻYNA	ZWYCIĘSTWA	REMISY	PORAŹKI	PUNKTY	BRAMKI
1.	BARYCZ SUŁÓW	20	0	0	60	85:8
2.	PIAST ŻMIGRÓD	13	4	3	43	41:16
3.	LECHIA DZIERŻONIÓW	12	5	3	41	51:28
4.	BŁYSKAWICA GAĆ	12	3	5	39	45:30
5.	CHROBRY II GŁOGÓW	11	5	4	38	36:24
6.	MOTO-JELCZ OŁAWA	11	3	6	36	31:19
7.	PROCHOWICZANKA PROCHOWICE	11	2	7	35	43:43
8.	GÓRNIK ŻEOTORYJA	9	4	7	31	38:33
9.	ORZEŁ ZĄBKOWICE ŚLĄSKIE	9	3	7	30	36:32
10.	PIAST NOWA RUDA	8	6	6	30	32:25
11.	ŁUŻYCE LUBAŃ	7	3	10	24	24:33
12.	GKS MIRKÓW	6	4	10	22	25:31
13.	GÓRNIK WAŁBRZYCH	6	4	10	22	28:36
14.	AKS BAZALT STRZEGOM	5	6	9	21	19:31
15.	POLONIA ŚRODA ŚLĄSKA	4	3	13	15	18:34
16.	ISKRA KSIĘGINICE	3	4	13	13	27:49
17.	TWARDY ŚWIĘTOSZÓW	3	3	14	12	23:64
18.	LEGSAŁ KOŚCIELEC	4	4	26	16	26:89*

„Legsał” Kościelec wycofał się z rozgrywek po rundzie jesiennej. Walkowery za mecze wiosenne z tą drużyną zostały uwzględnione w tabeli.

W następnej kolejce, w sobotę 14 marca o godz. 15.00, „Moto-Jelcz” zagra w Dzierżonowie z „Lechią”, a o godz. 18.00 Błyskawica Gać rywalizować będzie w Sułowie z „Baryczą”.

(POL)

BARAN



(21.03-20.04)

Miły tydzień, który spędzisz w towarzystwie przyjaznych osób. W pracy - zamieszanie i obowiązki. Powoli uporasz się z codziennymi kłopotami i rozwiąż wszystkie sprawy. Mogą pojawić się niewielkie kłopoty ze zdrowiem, szczególnie z żołądkiem.

BYK



(21.04-21.05)

Spokój i monotonia w pracy oraz w domu sprawiają, że poczujesz się trochę znudzony życiem. Nie pożałujesz, jeśli skorzystasz z ciekawych propozycji. W sprawach uczuciowych miłe chwile i odprężenie.

BLIŹNIĘTA



(22.05-21.06)

Odzyskasz spokój i wiarę w siebie. Docenią to współpracownicy i członkowie rodziny. We czwartek nowe wyzwania zawodowe, w sobotę i w niedzielę - odwiedziny miłych osób i niewielkie niespodzianki.

RAK



(22.06-22.07)

Tydzień nie będzie należał do szczególnie udanych. Trudności pojawiają się w związkach, które nie potrafią zapanować do końca nad sytuacją. Sytuacja poprawi się po niedzieli. Powoli uda się odnaleźć płaszczyznę porozumienia.

LEW



(23.07-22.08)

Staniesz na wysokości zadania, wprowadzisz porządek w domu i w pracy. Nawet obowiązków nie przerazi, lecz doda energii do działania. Kolejne dni przyniosą małe sukcesy, ale także rozterki i wątpliwości.

PANNA



(23.08-22.09)

Nie daj się wciągać w sprawy innych, zwłaszcza przed świętami. Twoje zaangażowanie może zaszkodzić. Postaraj się tylko służyć radą. W pracy uda się zrealizować wszystkie zamierzenia. W uczuciach - szczególnie chwile i przeżycia.

Twórzmy wspólnie FOTOGRAFICZNĄ historię Oławy (album 226)

Ocalić od zapomnienia

Zdjęcie nr 1 pochodzi z albumu Józefa Jakubowskiego, zrobione było w 1952 roku na płocie ogrodzenia z cegieł przy ostatnim budynku w Oławie w kierunku Wrocławia. Wtedy ta ulica nazywała się Szosą Wrocławską. Boczna ulica, przy której jest ogrodzenie widoczne na zdjęciach, wtedy była drogą polną - dziś jest to ulica Kochanowskiego. Na zdjęciu widzimy małego Józka na płocie z cegieł. W głębi budynki wioski Nowy Górnik, a wcześniej były tam pola uprawne. Co ciekawe - część tego ogrodzenia z cegieł przetrwała do dzisiaj.

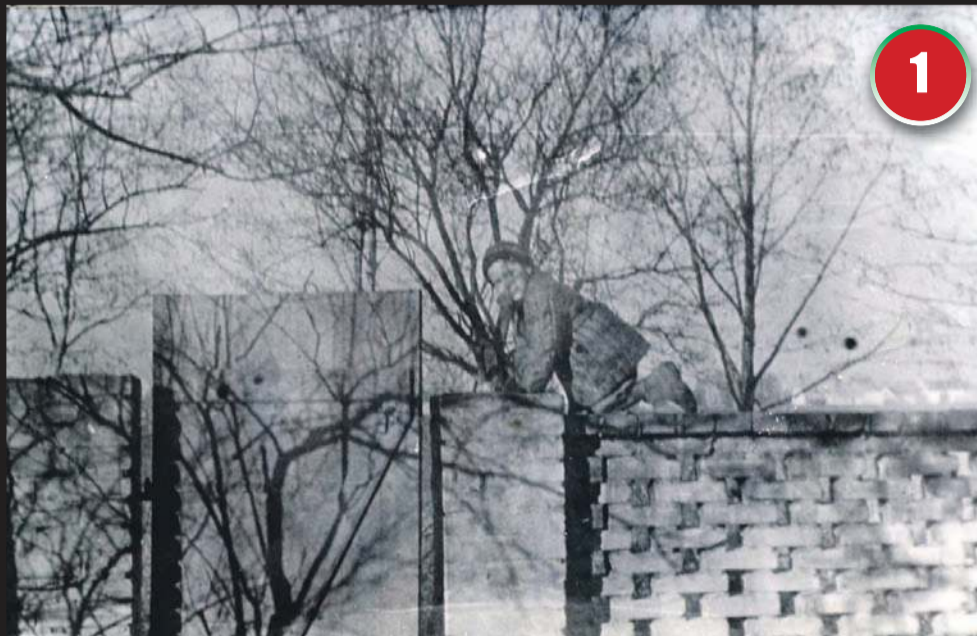
Zdjęcie nr 2 jest moje z 1972 roku, zrobiłem je z dzisiejszej ulicy Kutrowskiego w kierunku wsi Nowy Górnik, widzimy początek budowy osiedla Nowy Górnik.

Zdjęcie nr 3 zrobiłem w 2026 na ulicy Kochanowskiego - po prawej ulica ks. Fr. Kutrowskiego. Na zdjęciu widzimy część ceglano-ogrodzenia ze zdjęcia nr 1.

Zdjęcie nr 4 zrobiłem w 2026 od ulicy ks. Fr. Kutrowskiego - na zdjęciu widać resztki ogrodzenia z cegły widocznego na zdjęciu z 1952 roku.

LEŚLAW MAZUR
autor albumu „Oława w latach 60. i 70. ubiegłego wieku na fotografiach Lesława Mazura”

O ciekawych zdjęciach, jakie macie w swoich albumach rodzinnych, a którymi chcielibyście się podzielić z czytelnikami, można zawiadomić redakcję, a my chętnie zgłosimy się po zdjęcie i informacje na jego temat.



WAGA



(23.09-23.10)

Świetnie poradzisz sobie z kłopotami i nieporozumieniami w pracy. W uczuciach poprawa stosunków z ważną osobą. Finanse ciągle będą się wahać. Może się pojawić niewielki przyływ gotówki.

SKORPION



(24.10-22.11)

Szczególnie ciekawie zapowiada się wtorek. Radość i ekscytujące przeżycia - w weekend. Od poniedziałku dużo pracy i kolejne obowiązki. Poradzisz sobie dobrze ze wszystkim.

STRZELEC



(23.11-21.12)

Masz okazję poznać nowych ludzi, zawrzeć korzystne układy lub podpisać intratne umowy. Interesy będą szły doskonale. Przeczekaj to, bo sytuacja będzie się zmieniała się z dnia na dzień. Nie spodziewaj się zmiany w finansach.

KOZIOROŻEC



(22.12-20.01)

To, co ważne dla ciebie, nie musi być ważne dla wszystkich. Pamiętaj o tym, zanim zaczniesz krytykować i oceniać postępowanie bliskich. Pewne sprawy zaczną wymykać się spod kontroli. Postaraj się nad tym zapanować.

WODNIK



(21.01-20.02)

Kłopoty ze zdrowiem, snem i koncentracją pojawiają się na początku tygodnia i utrzymują się do piątku. Kolejne dni będą bogate w nowe doświadczenia i znajomości. Weekend zapowiada się ciekawie, zwłaszcza niedziela.

RYBY



(21.02-20.03)

Nie powinieneś tworzyć w tym tygodniu dalekosyżnych planów. Mogą one ulec zmianie w każdej chwili. Udane będą piątek i wtorek. W niedzielę uważaj na to, co i komu mówisz. Zdrowie i finanse - dobre.