

Nr 202 Lipiec/Sierpień 2025

ISSN 1734-6657

Cena 4,00 zł



Zachodniopomorski

Ośrodek Doradztwa Rolniczego
w Barzkowicach

magazyn

ROLNICZY

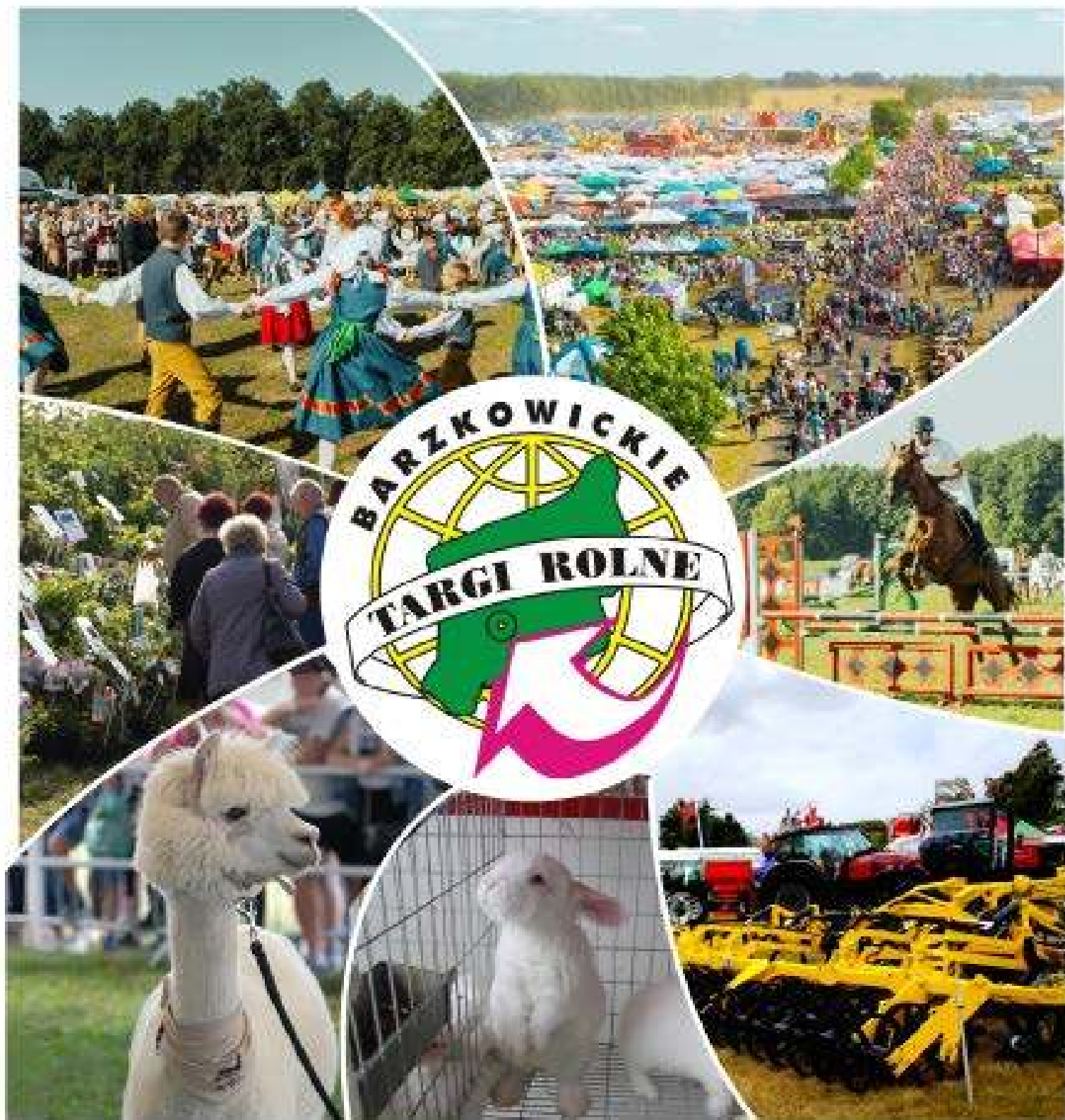
Nie trzeba jechać daleko, by zobaczyć
coś niezwykłego



Ach, ten barszcl...



XXXVII BARZKOWICKIE TARGI ROLNE AGRO POMERANIA 12-14 WRZEŚNIA 2025



KONTAKT:

e-mail: targi.barzkowice@zodr.pl

www.zodr.pl/targi-rolne



W NUMERZE

SYGNAŁY - INFORMACJE

- 4/ Warsztaty polowe w Barzkowicach
- 5/ Zioła i rośliny mało znane
- 7/ VI Krajowe Dni Pola
- 9/ Biogazownie rolnicze szansą na transformację energetyczną obszarów wiejskich
- 10/ Noc Kupały
- 12/ Niezbędniki w pracy hodowcy
- 14/ Hodowla na światowym poziomie
- 17/ Nie trzeba jechać daleko, by zobaczyć coś niezwykłego
- 20 / Bezpieczeństwo nad wodą
- 24/ Bezpieczeństwo, Europo!

TECHNOLOGIA PRODUKCJI ROLNEJ

- 28/ A może alpaki?
- 32/ Zalecenia
- 35/ Stres cieplny u krów mlecznych - cichy zabójca produktywności
- 37/ Paulownia - drzewo tlenowe i szansa dla sektora bioenergetycznego
- 40/ Ach, ten barszcz...
- 41/ Choroby odzwierzęce wciąż groźne

PORADNIK GOSPODYNI

- 42/ Z granatem w tle
- 44/ Kalendarz biodynamiczny
- 45/ Kalarepa da się lubić

EKONOMIKA DLA ROLNIKA

- 46/ Wydłużony termin na 4 wnioski dla pszczelarzy
- 46/ Ważne terminy dla beneficjentów PROW 2014-2020
- 47/ Dopłaty do materiału siewnego



46 EKONOMIKA DLA ROLNIKA
Wydłużony termin na 4 wnioski dla pszczelarzy

- 47/Wsparcie w ramach interwencji w sektorze owoców i warzyw
- 47/ Czas na zaplanowanie inwestycji leśnych
- 48/ Rachunkowość FSDN – rachunkowość po nowemu
- 49/ Pomoc dla KGW
- 50/ Informacja handlowo-rynkowa
- 53/ Rynki rolne



TECHNOLOGIA PRODUKCJI ROLNEJ

28 A może alpaki?



42 PORADNIK GOSPODYNI
Z granatem w tle



SYGNAŁY - INFORMACJE

Warsztaty polowe w Barzkowicach

4



SYLWIA LENARD
Redaktor naczelna

Drodzy czytelnicy!

Oddajemy w Państwa ręce łączony, lipcowo-sierpniowy numer. My tu, w ZODR, pakujemy torby, walizki, plecaki i kto może – wyrusza na wakacje. Musimy naładować akumulatory przed czekającymi nas intensywnymi przygotowaniami do wrześniowych Barzkowickich Targów Rolnych AGRO POMERANIA. Jedni z nas pojedą nad morze, inni w góry czy nad jezioro. To my. Państwu natomiast – zwłaszcza rolnikom, którzy zajmują się produkcją roślinną – trudno pewnie będzie wygospodarować trochę czasu na dalekie wyprawy. O ogromie prac, które wykonujecie latem, wspominać nie będę, bo sami wiecie, że jest tego w bród. Mimo wszystko mam nadzieję, że jakoś zdołacie wygospodarować czas na wypoczynek, by móc skorzystać z dobrodziejstw lata. Proponujemy chociaż jednodniową wycieczkę. Niedaleko, bo w naszym województwie. Nie trzeba bowiem daleko jechać, by zobaczyć coś niezwykłego i wypocząć na łonie natury (s. 17).

Jeśli jednak uda się Państwu zrobić sobie wolne i spędzić czas nad wodą – to przypominamy 10 podstawowych zasad, które powinnyśmy znać wypoczywając nad brzegiem jeziora czy morza (s. 20).

Życzymy sprzyjającej pogody i dobrych plonów. I żeby w nawale prac nie zapomnieli Państwo o nas – proponuję sobie już dziś zaznaczyć w kalendarzu drugi weekend września (12-14 września) i wtedy koniecznie nas odwiedzić. W tym roku szykujemy moc atrakcji, a wśród nich specjalną niespodziankę: ekstremalne zawody drwali w sportowym cięciu i rąbaniu drewna – XXII Mistrzostwa Polski STIHL TIMBERSPORTS® 2025. Miłego lata!

Warsztaty polowe w Barzkowicach

3 czerwca odbyły się w ZODR XVI Warsztaty Polowe.

NIKOLA DOLIŃSKA, ZODR w Barzkowicach

Podczas warsztatów, zorganizowanych w ramach VI Krajowych Dni Pola, poruszano istotne zagadnienia związane z wyzwaniami i rozwiązaniami w sektorze rolnictwa. Dr inż. Rafał Rozwarski ze Stacji Chemiczno-Rolniczej w Szczecinie przedstawił sposoby odbudowy zasobów próchnicy w glebie – kluczowego elementu decydującego o żyzności i zdrowiu gleb. Następnie Michał Fijałkowski z firmy FUNGILITIC zaprezentował tanie alternatywy dla tradycyjnych środków ochrony roślin, które mogą przynieść korzyści zarówno ekonomiczne, jak i ekologiczne.

Wyjątkowym punktem programu była trwająca ponad dwie godziny sesja poświęcona apiterapii, prowadzona przez dr. inż. Jerzego Samborskiego z Zachodniopomorskiego Uniwersytetu Technologicznego w Szczecinie. Uczestnicy poznali właściwości lecznicze produktów pszczelich oraz potencjalne zastosowanie miodu, pyłku i propolisu w poprawie zdrowia ludzi.

W dalszej części spotkania przedstawiono nowe odmiany zbóż ozimych i jarych oraz roślin strączkowych, które przedstawili eksperci z DANKO Hodowla Roślin – Bartosz Pochylski oraz Hodowla Roślin Smolice – Magdalena Bojarczuk. Z kolei Thomas Zisopulus z firmy INNVIGO przedstawił nowoczesne środki ochrony zbóż, a przedstawiciele firmy EKOPLON – Patrycja Przybylska i Aleksander Rakowski – zaprezentowali innowacyjne podejście do nawożenia dolistnego. Nie zabrakło również tematów związanych z przyszłością rolnictwa – Alfred Smolczyński mówił o gospodarowaniu na terenach podmokłych (paludikultura), a Anna Wojtysiak z UAB HeavyFinance przedstawiała ideę rolnictwa węglowego i zielonych pożyczek.

Uczestnicy mieli również okazję zapoznać się z ofertą finansową dla sektora AGRO, przygotowaną przez

Santander Bank Polska, oraz obejrzeć prezentację nowoczesnego agregatu do siewu bezorkowego autorstwa Krzysztofa Smeli. Dodatkowo, mogli zapoznać się z ofertą badań gleby i zobaczyć specjalistyczny sprzęt do pobierania prób glebowych firmy Agro-Sieć Maszyny.

W drugiej części spotkania uczestnicy udali się na poletka demonstracyjne. Zaprezentowano tam odmiany roślin strączkowych oraz zbóż z wiodących krajowych hodowli (DANKO Hodowla Roślin, Hodowla Roślin Smolice, Poznańska Hodowla Roślin, Małopolska Hodowla Roślin).

Na zakończenie wszyscy goście zostali zaproszeni na poczęstunek, który był okazją do dalszej wymiany doświadczeń i nawiązywania kontaktów.



Zioła i rośliny mało znane



W dniach 26-28 maja w Gołębiewie, w województwie mazowieckim, odbyło się szkolenie „Zioła i rośliny mało znane – wykorzystanie w gospodarstwie domowym i wprowadzenie do obrotu w ramach krótkich łańcuchów dostaw” .

MAŁGORZATA JĘDRZEJEK, PZDR w Pyrzycach

Szkolenie zorganizowane zostało w ramach operacji KSOW: Uprawa i wykorzystanie ziół i roślin mało znanych jako alternatywa dla małych gospodarstw. Uczestnikami szkolenia byli doradcy ODR z całej Polski, pracownicy Centrum Doradztwa Rolniczego oraz rolnicy. W ciągu trzech dni uczestnicy mieli przyjemność wysłuchać interesujących wykładów na temat ziół i roślin mało znanych oraz odwiedzić gospodarstwa, które są wzorcem w uprawie roślin owocowych niszowych, i nie tylko.

I tak pierwszego dnia Natalia Żurkowska wprowadziła grupę w tematykę wprowadzenia do gastronomii ziół i dzikich roślin jadalnych. Uczestnicy szkolenia zapoznali się z dziejami dzikiej kuchni, współczesną dziką kuchnią i zasadami bezpiecznego zbioru roślin z natury. Ważnym pytaniem, które zostało postawione to: czy warto jeść dzikie rośliny nieuprawne?

Dzikie rośliny i zioła są zdrowe i smaczne, bogate w minerały i witaminy. Zawierają substancje lecznicze oraz zmniejszają ryzyko wielu chorób, no i przede wszystkim są darmowe. Są jednak rośliny, na które należy szczególnie

uważać, np. tojad, ciemiężycza, ciemiernik czy szaleń jadowity, dlatego należy zbierać tylko te rośliny, które się zna.

Korzystnymi roślinami dla naszego zdrowia są: chrzan pospolity, jałowiec pospolity, bluszcz kurdybanek, babka zwyczajna i lancetowata czy czosnaczek pospolity.

W drugiej części dnia grupa gościła u burmistrz Solca Małgorzaty Eweliny Szymańskiej. Poprowadziła ona inspirujący wykład na temat prawnych aspektów wprowadzania ziół do obrotu w ramach krótkich łańcuchów dostaw. Następnym punktem programu była wizyta w gospodarstwie rolnym „Pola smaku” Magdaleny Szot-Szewczyk. Jest to przykład kooperatywy 5 gospodarstw sprzedających własne surowce w ramach krótkich łańcuchów dostaw.

Kolejnym imponującym gospodarstwem był gospodarstwo rolne Elżbiety Pomorskiej, które zajmuje się uprawą roślin owocowych niszowych, takich

jak: jagoda kamczacka, dereń jadalny, pigwowiec i inne. Uczestnicy mieli przyjemność degustacji produktów pochodzących z gospodarstwa.

Następnym wizytowanym przedsięwzięciem była „Leśna Apteka”. W cudownych okolicznościach przyrody pan Piotr Martyniuk opowiadał o ziołach i różnych produktach dostępnych w „Leśnej Aptece”.

Pod koniec dnia pani Magdalena Maślanica zdradziła tajemnicę czym jest gospodarstwo foragerskie. Jest to gospodarstwo zbierackie, miejsce, w którym prowadzony jest biznes związany ze zbieraniem i przetwarzaniem roślin dziko rosnących na terenach otwartych, np. lasach, łąkach, polach.

Ostatniego dnia uczestnicy mieli ogromną przyjemność udać się na spacer nad Wisłę z panią Justyną Pargiełą. Uczyła ona wszystkich rozpoznawania ziół ze stanu naturalnego. Po uroczym spacerze odbyły się warsztaty kulinarne – dzika kuchnia. Była to kulinarna obróbka ziół zebranych w terenie oraz warsztaty z robienia maceratów olejowych ziołowych, kiszonek i kadzideł.

Całe szkolenie uwieńczył przepyszny obiad przygotowany przez KGW Boiska.

Wyjazd szkoleniowy był ciekawy, pouczający, niezwykle wartościowy i praktyczny. Prowadzący wykazali się głęboką wiedzą i doświadczeniem w tematyce ziół i dzikiej kuchni. Dzięki takim szkoleniom istnieje możliwość zwiększenia świadomości na temat zdrowotności ziół wśród społeczeństwa.





VI KRAJOWE
DNI POLA
BRATOSZEWICE
2025  13-15 CZERWCA 2025



VI Krajowe Dni Pola

Było zdrowo i smacznie – Zachodniopomorski Ośrodek Doradztwa Rolniczego uczestniczył w VI Krajowych Dniach Pola 2025 w Bratoszewicach.

BEATA GARDYGAJŁO, ZODR w Barzkowicach

Za nami udział w jednym z najważniejszych wydarzeń rolniczych w kraju, organizowanym przez Ministerstwo Rolnictwa i Rozwoju Wsi oraz Łódzki Ośrodek Doradztwa Rolniczego. VI Krajowe Dni Pola w Bratoszewicach to wydarzenie, które połączyło nowoczesność z tradycją polskiego rolnictwa. Wydarzenie sprzyjało wymianie doświadczeń, nawiązywaniu współpracy oraz promocji regionu i jego tradycji. Nasza delegacja z dumą reprezentowała województwo zachodniopomorskie w zakresie ekologii. Podczas 3 dni promowałyśmy rolnictwo ekologiczne z naszego województwa, prezentując nasze lokalne produkty ekologiczne wytworzone przez:

- ✓ Gospodarstwo ekologiczne Dobrodziej,
- ✓ Gospodarstwo Ekologiczne Eko Książ,
- ✓ Gospodarstwo ekologiczne Sątysz,
- ✓ Juchowo Farm: Fundacja im. St. Karłowskiego,
- ✓ Berries Polska. Tłocznia i rozlewnia soków naturalnych BIO.

Nasze produkty cieszyły się zainteresowaniem i wszystkim bardzo smakowały. Więcej informacji: krajowednipola2025.pl





Biogazownie rolnicze szansą na transformację energetyczną obszarów wiejskich

O perspektywach i możliwości rozwoju sektora biogazowego w regionie rozmawiano 6 czerwca w Barzkowicach.

CELENA KRZEMPA, ZOOR w Barzkowicach

ZOOR w Barzkowicach zorganizował konferencję poświęconą tematyce biogazowni rolniczych jako elementu transformacji energetycznej na terenach wiejskich. W wydarzeniu wzięli udział rolnicy, przedstawiciele administracji publicznej, środowisk naukowych, organizacji rolniczych i przedsiębiorców.

Konferencję otworzył dyrektor ZOOR Dawid Adamski, który podkreślił znaczenie wsparcia, jakie ośrodki doradztwa rolniczego mogą oferować rolnikom i inwestorom w zakresie rozwoju sektora biogazowni oraz wdrażania rozwiązań opartych na odnawialnych źródłach energii.

Pierwsze wystąpienie dotyczyło perspektyw legislacyjnych związanych z funkcjonowaniem biogazowni w Polsce. Pani Aleksandra Tułomska omówiła aktualny stan prawny oraz planowane zmiany, które mają ułatwić rozwój lokalnych instalacji OZE na obszarach wiejskich.

Następnie zaprezentowano temat praktycznego dopasowania biogazowni do skali indywidualnych gospodarstw rolnych. Prezes firmy Naturalna Energia, Adam Orzech, omówił zalety mikrobiogazowni jako rozwiązań dostosowanych do lokalnych warunków produkcji rolnej, wskazując, że produkcja energii na potrzeby własne może być ekonomicznie opłacalna przy efektywnym wykorzystaniu dostępnych substratów.

Szczególnym zainteresowaniem cieszyły się prezentacje dotyczące możliwości dofinansowania projektów



biogazowych. Przedstawicielka Narodowego Funduszu Ochrony Środowiska i Gospodarki Wodnej, Agnieszka Karwat, która potoczyła się z uczestnikami konferencji w formie online, przedstawiła kryteria kwalifikowalności inwestycji oraz mechanizmy wsparcia, które mogą zostać wykorzystane przez rolników i przedsiębiorców.

Z kolei Marcin Rybicki, ekspert ds. zielonego finansowania z Santander Bank Polska, zaprezentował ofertę komercyjnych instrumentów finansowych dedykowanych projektom z zakresu OZE, ze szczególnym uwzględnieniem biogazowni rolniczych.

W dalszej części programu poruszono tematykę społeczną związaną z inwestycjami w biogazownie. Prelegentka z Zachodniopomorskiego Uniwersytetu Technologicznego, dr inż. Elżbieta Dusza-Zwolińska omówiła sposoby przeciwdziałania konfliktom

ekologicznym oraz budowania pozytywnego wizerunku instalacji poprzez działania z zakresu społecznej odpowiedzialności biznesu (CSR).

Na zakończenie wystąpił przedstawiciel Regionalnej Dyrekcji Ochrony Środowiska w Szczecinie, Mateusz Filipiak, który wyjaśnił kwestie lokalizacyjne i środowiskowe związane z budową biogazowni oraz wymogi formalne towarzyszące procesowi inwestycyjnemu.

Konferencję zamykała debata ekspercka z podsumowaniem głównych wniosków, w której udział wzięli wszyscy prelegenci oraz zaproszony gość – Jan Mac, rolnik i właściciel dużej biogazowni funkcjonującej na terenie województwa zachodniopomorskiego. Dyskusja pozwoliła na wymianę doświadczeń praktycznych oraz ocenę możliwości rozwoju sektora biogazowego w regionie.

NOC KUPAŁY

21 czerwca Ogrody Hortulus Spectabilis ponownie ożyły słowiańskim duchem podczas magicznego święta Nocy Kupały – najkrótszej i najbardziej niezwykłej nocy w roku. Tegoroczna edycja wydarzenia odbyła się m.in. pod patronatem Zachodniopomorskiego Ośrodka Doradztwa Rolniczego w Barzkowicach.

AGNIESZKA ZDANOWICZ, PZDR w Koszalinie

Magia, tradycja i lokalna integracja...

Goście, którzy przybyli do Ogrodów, mieli okazję wziąć udział w licznych atrakcjach – od warsztatów, przez rytuały, po koncerty i widowiska. Wydarzenie przyciągnęło zarówno rodziny z dziećmi, jak i miłośników historii, kultury oraz natury. W ramach wydarzenia odbyła się tematyczna maskarada pod hasłem „Elfy, wróżki, gnomy i inne stwory i potwory”, która zachwyciła kolorowymi i kreatywnymi przebrańmi. Każda osoba w pełnej stylizacji mogła bezpłatnie zwiedzać ogrody – efekt był niesamowity!

Lokalna twórczość i zaangażowanie...

Na szczególne uznanie zasłużyły Koła Gospodyń Wiejskich Gminy Będzino, które nie tylko uświetniły wydarzenie swoją obecnością, ale także przygotowały wyjątkowe warsztaty.

☛ KGW Ino Będzino prowadziło uwielbiane przez uczestników warsztaty plecienia wianków. Każdy chętny mógł stworzyć własny, naturalny wianek, który później puszczano na wodzie, zgodnie ze słowiańskim zwyczajem.

☛ KGW Komorzanki przygotowało prawdziwą ucztę dla zmysłów:

*Warsztaty malowania na pleksi, podczas których uczestnicy – zwłaszcza najmłodszy – tworzyli barwne „witraże” inspirowane naturą i ludowością;



*Wystawę malarską, prezentującą obrazy lokalnej artystki (członkini koła) – pełne kolorów, emocji i tradycyjnych motywów;

*Stoisko z domowymi syropami i dżemami, przygotowanymi własnoręcznie – produkty zachwyciły smakiem i jakością, stanowiąc doskonałą wizytówkę lokalnej kuchni.

Co jeszcze działo się w ogrodach?

• Gra terenowa „Ogrody Szlak Zagadek” – z wykorzystaniem QR kodów.

• Warsztaty lalek motanek – tradycyjne rękodzieło z duszą.

• Rytuały przy kamiennym kręgu – duchowa podróż w zgodzie z naturą.

• Wystawa bestii słowiańskich – edukacja poprzez fascynujące opowieści.

• Horoskop słowiański – odkrycie boskiego patrona według pradawnych wierzeń.

• Joga na powitanie lata – regeneracja ciała i umysłu.

• Koncert relaksacyjny – dźwięki mis, gongów i dzwoneczków koshi wprowadziły wszystkich w stan wyciszenia i harmonii.

Jeśli przegapiliście Noc Kupały – nic straconego! Już niedługo, bo 12-13 lipca Ogrody Hortulus Spectabilis zapraszają na kolejne wyjątkowe wydarzenie: FESTIWAL KWIATÓW JADALNYCH. To święto smaków, aromatów i kolorów – z warsztatami kulinarnymi, pokazami, degustacjami i florystycznymi inspiracjami. Nie zabraknie lokalnych wystawców, kulinarnych odkryć oraz artystycznych atrakcji!



Kulinarny Festiwal Kwiatów Jadalnych

10

Dobrzyca

12-13.07.2025



film z 9 KFKJ

Kwiaty Jadalne podano na Monte Fiori

- Prezentacja ogrodu Monte Fiori
- Kwiaty jadalne w ogrodzie, ich uprawa i pielęgnacja
- KUCHNIE KWIATOWE - Gotowanie w plenerze, degustacja specyfików i dań z kwiatami jadalnymi
- ustanowienie rekordu Polski
- Goście specjaliści i porady ekspertów - wykłady, prezentacje
- Florystyka kulinarna - pokazy florystyczne, aranżacje kwiatowe otwarty konkurs florystyczny
- kuchnia kosmetyczna - jadalne kremy i balsamy i inne kosmetyki
- Carving - bukiet jadalnych kwiatów - mistrz świata uczy i prezentuje
- Soki, syropy, konfitury, marynaty oraz inne specjały nie tylko z kwiatów jadalnych i ziół
- Przepisy i inspiracje kulinarne oraz wszystko, co warto wiedzieć o kwiatkach jadalnych
- Konkursy, prelekcje, warsztaty plastyczne, i ogrodnicze pokazy,
- Zrób sobie wianek - warsztaty, nauka pleceni wianków
- Animacje dla dzieci
- Stoiska wystawiennicze, kiermasz produktów ekologicznych i naturalnych również z jadalnymi kwiatami
- Porady dietetyczne i inne



www.hortulus.com.pl

Organizator



Kulinarny Festiwal Kwiatów Jadalnych
 Ogrody Hortulus Spectabilis

Ogrody Hortulus Spectabilis w Dobrzycy

Partnerzy festiwalu



Patronat naukowy



Patronat honorowy



Patronat medialny



Niezbędniki w pracy hodowcy

Wywiad

Rozmowa z **IGOREM ULATOWSKIM**, właścicielem firmy „Bramy-Wygradzenia”, producentem paneli wygradzeniowych dla zwierząt hodowlanych



Cecylia Wojnik

Nie ma postępu hodowlanego bez pracy nad zwierzętami. Tyczy się to każdego gatunku zwierząt – od tych najbardziej popularnych, do najrzadziej modyfikowanych przez człowieka. Ale aby te prace hodowlane móc przeprowadzić, niezbędne jest do tego wyposażenie. Paśniki, panele wygradzeniowe, drabiny paszowe i korytarze przepędowe to tylko część oferty firmy Igora Ulatowskiego. Opowiedział nam o tym skąd czerpie pomysły, kto jest dla niego inspiracją i w jaki sposób hodowcy mogą nabyć niezbędni.

Czym zajmuje się Pana firma?

Nasza firma, bramy-wygradzenia.pl, specjalizuje się w produkcji wysokiej jakości systemów wygradzeniowych dla zwierząt hodowlanych. Oferujemy szeroką gamę produktów, takich jak panele wygradzeniowe. Są to uniwersalne elementy, które można wykorzystać zarówno do wygradzania zwierząt na pastwisku, jak i tworzenia sektorów w oborach. Panele wykonane są z wytrzymałych materiałów, co gwarantuje ich trwałość i bezpieczeństwo. Dzięki ażurowej konstrukcji hodowcy mogą

two monitorować zwierzęta. Oferujemy także paśniki. W ofercie mamy okrągłe paśniki oraz modele specjalistyczne, które zapewniają wygodne i efektywne karmienie. Nasze paśniki są projektowane tak, aby minimalizować straty paszy oraz umożliwiać równoczesne karmienie większej liczby zwierząt.

Ale to nie wszystko, co oferujecie. Co jeszcze znajdziemy w ofercie?

Zgadza się. W naszej ofercie są jeszcze drabiny paszowe, czyli rozwiązanie ułatwiające zwierzętom pobieranie pokarmu. Dzięki odpowiedniemu kątowi nachylenia drabiny są wygodne zarówno dla zwierząt, jak i obsługi. Posiadamy także korytarze przepędowe, czyli innowacyjne rozwiązanie dedykowane hodowcom, którzy potrzebują bezpiecznego sposobu na przepędzanie zwierząt. Nasze korytarze są ocynkowane i mobilne, co czyni je praktycznym wyborem na każde gospodarstwo. Oferujemy również bramy przegrodowe, wytrzymałe i funkcjonalne, idealne do szybkiego dzielenia przestrzeni w gospodarstwie.

Od kiedy działa firma i co spowodowało, że zajął się Pan akurat tego typu działalnością?

Firma działa od 2012 roku i jest firmą rodzinną. Nasza tradycja obróbki metalu sięga już dwóch pokoleń. Posiadałem konie, więc ten produkt, który oferujemy obecnie, wziął się tak naprawdę z zamiłowania do koni. Co prawda, nie mam gospodarstwa rolnego, ale te zwierzęta zawsze były w obszarze moich zainteresowań.

Jakie są zalety Waszych paśników?

Nasze paśniki to inwestycja w efektywność i oszczędność. Pozwalają zminimalizować straty paszy i ułatwiają karmie-



nie dużej liczby zwierząt. Są wykonane z grubych rur lub profili, co zapewnia ich trwałość i bezpieczeństwo. Każdy model jest zaprojektowany tak, aby był łatwy w transporcie i montażu.

Skąd czerpie Pan pomysły na swoje produkty?

Pierwszym moim produktem był panel wygrodeniowy. Inspiracją dla stworzenia go był klient, który do nas przyjechał i poprosił o jego wykonanie. To był dokładnie 2012 rok, czyli ten, w którym moja przygoda z tą branżą się rozpoczęła. Wykonałem kilka sztuk tych paneli, a gdy znalazły one uznanie w oczach klienta, temat zacząłem zgłębiać. Z biegiem czasu okazało się, że jest duże zapotrzebowanie na rynku na tego typu produkty. Uruchomiłem seryjną produkcję tych paneli. Przy sprzedaży na rynku polskim i zagranicznym dostrzegłem luki w innych produktach, których my nie mamy, a jak najbardziej jest zapotrzebowanie na nie na rynku. Wdrożyłem nowe produkty, jak bramy przesuwne, paśniki, korytarze przepędowe wykonane w całości.

Czyli można powiedzieć, że to rynek kształtował to, co obecnie Pan oferuje?

Rynek, ale przede wszystkim hodowcy zwierząt. Moja firma jest bardzo blisko z hodowcami, oni są dla mnie bardzo pomocni. Jesteśmy obecni na każdym targach, aby być blisko tych hodowców nie po to, aby pokazać im nasze produkty, bo znają je już dobrze, tylko bardziej po to, aby z nimi porozmawiać i zaczerpnąć informacji. Ja hodowcą nie jestem, a to przecież praktycy, użytkownicy tych produktów są najlepszym źródłem informacji. To oni mówią o tym, co należałoby poprawić lub stworzyć od nowa, aby było jak najbardziej funkcjonalne. Hodowcy to dla mnie źródło inspiracji. To oni wyznaczają trend co należy zrobić. To ze względu na ich sugestie staram się co roku wypuścić przynajmniej dwa nowe, udoskonalone produkty.

Co wyróżnia Wasze produkty na tle innych, oferowanych przez konkurencję?

Przede wszystkim trwałość, funkcjonalność i elastyczność zastosowań. Współpracujemy z hodowcami, aby nasze produkty spełniały ich realne potrzeby. Każdy produkt jest testowany w gospodarstwach i udoskonalany na podstawie



opinii użytkowników. Nasze rozwiązania pomagają oszczędzać czas i zapewniają bezpieczeństwo zarówno zwierzętom, jak i obsłudze.

Czy można u Was wypożyczyć sprzęt, czy tylko zakupić?

Nie prowadzimy wynajmu sprzętu, można od nas tylko kupić. Natomiast bardzo chętnie uczestniczymy w Barzkowickich Targach Rolnych AGRO POMERANIA i innych tego typu wydarzeniach, po to, aby udostępnić nasze produkty i grodzić zwierzęta, które na targi przyjeżdżają. Dzięki temu te zwierzęta są bezpieczne i ludzie, którzy przyjeżdżają je oglądać, również mają zapewnione bezpieczeństwo. Dużym atutem jest także to, że dzięki naszym wygrodeniom te zwierzęta są widoczne. Wygrodenia są ażurowe, co powoduje efekt pełnego eksponowania zwierząt.

Jaki produkt jest najlepszym przykładem takiej kooperacji z hodowcami?

Współpracujemy z hodowcami na każdym etapie – od projektowania, po testy. Dzięki temu nasze produkty, takie jak paśniki czy drabiny paszowe, są perfekcyjnie dostosowane do ich potrzeb. Otrzymujemy dużo pozytywnych opinii od klientów, co motywuje nas do dalszego rozwoju.



Tak więc to kupujący instaluje panele według swojej własnej wizji?

Nasza firma zwozi panele do gospodarstwa klienta, pokazujemy jak należy produkt zamontować. Montaż systemu panelowego jest bardzo prosty, więc montaż przez firmę byłby zwykłym naciąganiem klienta.

Gdzie można kupić Państwa produkty?

Nasze produkty można zamówić na stronie www.bramy-wygrodenia.pl. Kupujący znajdą tam pełną ofertę oraz inspiracje z realizacji u innych hodowców. Jesteśmy również aktywni na Facebooku, gdzie dzielimy się zdjęciami naszych produktów w codziennym użytkowaniu.

Czy w najbliższej przyszłości firma wypuści na rynek nowy, innowacyjny produkt? Czy hodowcy zgłaszają potrzebę czegoś nowego?

Jesteśmy w trakcie wdrażania korytarzy przepędowych, które zapewniają bezpieczeństwo zarówno hodowcy, jak i zwierzętom. To produkt, który łączy solidność, mobilność i innowacyjność. Uważamy, że to przyszłość bezpiecznego zarządzania stadami.

Dziękuję za rozmowę.



Hodowla na światowym poziomie

Rozmowa z **RYSZARDEM MIĆKO**, prezesem Ośrodka Hodowli Zarodowej Lubiana Sp. z o.o.





Cecylia Wojnik



Na jakim poziomie kształtowałaby się wydajność mleczna, jak duże problemy z zacieleniem, wycieleniem, a następnie z odchowaniem cieląt byłyby, gdyby nie praca ośrodków hodowli zarodowej? Jaki wkład mają tego typu ośrodki w ogólny rozwój hodowli w naszym kraju? Odpowiedź na te pytania jest prosta – ogromny! Tym razem o tej trudnej i wieloletniej pracy całego ośrodka w rozmowie z prezesem Ryszardem Mićko z Ośrodka Hodowli Zarodowej w Lubianie.

Cecylia Wojnik: Jaka jest historia Państwa Ośrodka?

Historia jest dosyć długa, bo sięga 1957 roku, a zatem już niedługo będziemy obchodzili 70-lecie. Nasz Ośrodek przechodził różne koleje pod wpływem zmian systemowych w naszym kraju. I tak, początkowo, był Państwowym Ośrodkiem Hodowli Zarodowej, następnie Ośrodkiem Hodowli Zarodowej Sp. z o.o., a obecnie jest spółką ze stu procentowym udziałem Skarbu Państwa, a nadzór właścicielski sprawuje Krajowy Ośrodek Wsparcia Rolnictwa.

A jaka jest Pańska historia na kartach Ośrodka?

15 lat pracowałem w hodowli jako zootechnik w Lubianie, a następnie jako kierownik Zakładu. Dziś przewodniczę tej załodze jako prezes. Muszę powiedzieć, że zastałem firmę dobrze prosperującą i z tradycjami. Te sukcesy, które dzisiaj odnosimy, są wynikiem 70-letniej solidnej pracy. Jest to stała i dobra praca wszystkich pracowników. To oni przyczynili się do tego, że ta hodowla jest, rozwija się i myślę, że rozwijać się będzie nadal.

Jaki jest stan posiadania Spółki?

Gospodarujemy niezmiennie, od wielu lat, na areale ponad 3600 hektarów, z czego 550 hektarów stanowią zielone użytki trwałe, czyli łąki. To one determinują kierunek hodowli, czyli przeżuwalcy. W tej chwili mamy w Lubianie hodowlę bydła rasy holsztyńsko-fryzyskiej. Utrzymujemy ponad 1000 krów mlecznych. W sumie z młodzieżą, czyli cielętami i jałówkami, posiadamy 2700 sztuk bydła. Ponadto posiadamy 450 matek owiec stada podstawowego

w typie merynosa mięsnego i merynosa polskiego – w ilości 30 sztuk. Taki stan pogłowia zwierząt sprawia, że duży areal w produkcji polowej zajmują rośliny pastewne, takie jak lucerna, kukurydza i groch. Uprawiamy również rośliny przemysłowe, czyli rzepak i buraki cukrowe, których nadwyżkę sprzedajemy na rynek krajowy.

Czy Państwa trwałe użytki zielone są objęte programem rolno-środowiskowo-klimatycznym?

Tak, nasze łąki i pastwiska są objęte programem rolno-środowiskowo-klimatycznym. Ubolewam natomiast nad tym, że jako spółka Skarbu Państwa nie możemy uczestniczyć w dopłatach bezpośrednich, które zyskują nasi rolnicy, a którzy przecież także korzystają z różnorodnych programów rolno-środowiskowo-klimatycznych oraz działań PROW. Przez ten fakt jest nam trudniej konkurować na rynku.

Jak wygląda praca nad udoskonaleniem rasy merynosa mięsnego?

To się staje coraz bardziej niszowe, ponieważ z pogłowia o wielkości 5 milionów pozostało w Polsce 400 tysięcy sztuk. Ciężko jest o materiał genetyczny, ponieważ jest niewielu hodowców. My rozprowadzamy jarki i tryczki hodowlane.

Jak owce czują się na terenach nizinnych i czy w obecnych czasach znajduje uzasadnienie niegdyśjsze powiedzenie, że „kto ma owce ten ma co chce”?

Owce na terenach nizinnych zawsze były i nie ma przeszkód, aby merynosa w naszych warunkach utrzymywać. Na pewno rasy typu wrzosówka czy owca górską są owcami bardzo odpornymi na warunki klimatyczne i już całkiem niszowymi. Niegdyś wełna była towa-

rem wspomagającym hodowlę owiec. Dziś, niestety, wełna nie pokrywa kosztów strzyżenia. Obecnie sprzedać kilogram wełny za 2 zł jest wielką sztuką. Przeciętnie owca daje 5 kg wełny, czyli zyskiem jest 10 złotych, a strzygacz nie ostrzyże nam owcy za 10 złotych. Tak więc utrzymanie owiec nie jest opłacalne, a sama wełna jest problemem a nie dochodem. Zyski można liczyć jedynie ze sprzedaży młodych jagniąt. Niestety, Polska nie ma tradycji spożycia jagnięciny i baraniny, chociaż jest to mięso doskonałej jakości, lekkostrawne i na świecie bardzo cenione.

Wasze główne prace hodowlane koncentrują się na krówach mlecznych?

Oczywiście. Stado krów dojnych to 1050 sztuk, ale odchowujemy też całą młodzież płci żeńskiej, czyli cielęta jałóWKi i jałóWKi cielne. W sumie ponad 2700 sztuk. Brakowanie stada kształtuje się u nas w granicach 25-30 procent, czyli, jak można wyliczyć, mamy nadmiar materiału hodowlanego, który sprzedajemy jako jałóWKi cielne. Zasilamy więc polską hodowlę w bardzo cenny materiał hodowlany.

Jak wygląda udojowość krów z Lubiany?

Nasz poziom jest bardzo wysoki, europejski, a nawet światowy. Od tego ponad tysiąca krów mlecznych uzysku-

jemy średniorocznie 14 tysięcy litrów mleka.

A jak to się ma do poziomu zdrowotności Państwa zwierząt?

Zdrowotność naszych zwierząt jest na bieżąco monitorowana. Cały czas trzymamy rękę na pulsie, ponieważ przy tak dużym stanie i tak wysokiej wydajności każde zawahanie w żywieniu czy problemy zdrowotne mogą spowodować bardzo duży spadek produkcji, ale także i problemy w stadzie. Tu problem jest rozwiązany na zasadzie zapewnienia dobrego żywienia. Podajemy kompletne pasze znakomitej jakości i reagujemy na bieżąco na każdy problem zdrowotny. Preferujemy stoły paszowe z paszami pełnoporcjowymi, które zabezpieczają pod każdym względem nasze zwierzęta. Te pasze są świetnie zbilansowane pod względem minerałów i witamin. Także utrzymanie obiektów we właściwym stanie jest podstawą dobrej zdrowotności zwierząt.

Czy w stadzie nie występują problemy z wycieleniem?

Nie, nie mamy takich problemów. Problemem są komórki somatyczne w mleku, czyli w kwestii utrzymania reżimu bakteriologicznego. Ten poziom komórek somatycznych świadczy również o zdrowotności, a nie może on przekroczyć 400 tysięcy. My tej wartości, na szczęście, nie przekraczamy.



W roku 2024 podczas barzkowickich targów AGRO POMERANIA brali państwo udział w wystawie i wycenie bydła mlecznego. Z jakim efektem?

Niemal wszystkie nagrody trafiły właśnie do nas. Nie wystawialiśmy do oceny cieląt, a w jałóWKach tylko w jednej kategorii Instytut Zootechniki z Kołbaczki wyprzedził nas i otrzymał championa, a jałóWka z Lubiany otrzymała wicechampionat. Natomiast w pozostałych kategoriach wszystkie championy trafiły do nas. Otrzymaliśmy także tytuł super championa. W tym miejscu chciałbym wielce ukłonić się moim poprzednikom, ale i wszystkim ludziom, którzy dbają o hodowlę krów w naszym Ośrodku. Te osoby znacząco przyczyniły się do tego, że taki sukces mogliśmy odnieść.

Dziękuję za rozmowę.

Fot. Lubiana Sp. z o.o.





Nie trzeba jechać daleko, by zobaczyć coś niezwykłego

Gdy mowa o pięknie natury, wielu z nas kieruje wzrok w stronę egzotycznych zakątków świata – zachwycamy się norweskiemi fiordami, alpejskimi łąkami czy szkockimi wrzosowiskami. Tymczasem na północno-zachodnich rubieżach Polski kryje się prawdziwy skarb: województwo zachodniopomorskie – region, który może pochwalić się niezwykłym bogactwem przyrodniczym. I co najważniejsze – ten skarb mamy na wyciągnięcie ręki.

JOANNA SKOCZYLAŚ-GROMEK, ZODR w Barzkowicach

Pomorze Zachodnie zachwyca różnorodnymi krajobrazami – od zielonych lasów, po urokliwe jeziora i bogactwo dzikiej przyrody. Osoby ceniące kontakt z naturą znajdą tu wiele miejsc wartych odwiedzenia. Na terenie województwa znajdują się dwa parki narodowe stanowiące wyjątkową atrakcję przyrodniczą.

Woliński Park Narodowy – morska perła Pomorza Zachodniego



Woliński Park Narodowy położony jest na wyspie Wolin, między Zatoką Pomorską a Zalewem Szczecińskim. Słynie z malowniczych wzniesień morenowych oraz licznych jezior. Powstał w 1960 roku i był pierwszym w Polsce parkiem narodowym obejmującym także część Morza Bałtyckiego. Jego powierzchnia wynosi ponad 10 900 hektarów, z czego niemal połowę stanowią wody, a resztę lasy i inne tereny lądowe. Park słynie z malowniczych klifów – najwyższe z nich mają aż 93 metry – oraz pięknych lasów bukowych, deltowych wysp i jezior. To miejsce zmienia się nieustannie – działa tu wiatr, woda i natura, które wspólnie rzeźbią krajobraz.

Na terenie parku żyje ponad 230 gatunków ptaków. Spotkać można m.in. orła bielika, wodniczkę, muchołówkę i biegusa. Zimą odpoczywa tu tysiące ptaków wodnych, a niektóre zostają na dłużej. W parku żyją też jelenie, sarny, dziki, lisy, borsuki i kuny. W wodach Bałtyku pojawiają się nawet foki i morświny. Rzadkie owady, jak jelonek

rogacz czy pachnica dębowa, mają tu swoje siedliska.

Woliński Park to także dom dla około 600 gatunków roślin, w tym wielu chronionych. W lasach królują sosny, buki i dęby. W miejscach podmokłych i przybrzeżnych można spotkać rzadkie rośliny słonolubne, np. świbkę nadmorską czy mlecznik nadmorski.

Park obejmuje również jeziora – zarówno naturalne, jak i sztuczne, np. słynne Jezioro Turkusowe, które zachwyca niezwykłym kolorem. Warto odwiedzić także Muzeum Przyrodnicze im. prof. dr Adama Wodźniczki, gdzie w specjalnych wolierach można podziwiać m.in. puchaczę i bieliki. Woliński Park Narodowy to prawdziwy skarb Pomorza Zachodniego – warto go poznać, zanim zacznemy podziwiać cuda gdzie indziej.

Drawieński Park Narodowy - dzika przyroda ukryta w sercu puszczy



Drawieński Park Narodowy znajduje się w północno-zachodniej Polsce, na terenie malowniczej Puszczy Drawskiej. To miejsce pełne lasów, rzek



Dofinansowano ze środków Narodowego Funduszu Ochrony Środowiska i Gospodarki Wodnej



Towarzystwo Opieki nad Ociemniałymi



WOLIŃSKI PARK NARODOWY

1 : 50 000

0 1 km

- granicz Parku
- mięscowięci
- Dyrekcyj Parku
- morze
- linia brzegowa
- rzeki
- jezióra
- tereny podmokle
- wzniesienia
- lasy

Klucz i objaśnienia skrótów

- (punkty 3, 5 i 6) jeziora
- (punkty 3 i 5) cieżniny
- cj – Czajcze; jezioro
- do – Domystowskie; jezioro
- dz – Dzlwna; cieżnina
- kr – Kaprowo; jezioro
- św – Świna; cieżnina
- ww – Wicko Wielkie; jezioro
- zł – Żółwinoskie; jezioro



Dofinansowano ze środków Narodowego Funduszu Ochrony Środowiska i Gospodarki Wodnej



Towarzystwo Opieki nad Ociemniałymi



i jezior, które zachwyca swoją dziką naturą. Główną rzeką parku jest Drawa, a jej dopływ – Płociczna. Razem tworzą kręty, wodny szlak przez piękne piasko-

we równiny, które powstały tysiące lat temu po ustąpieniu lodowca.

Park powstał 1 maja 1990 roku, ale pomysł na jego utworzenie pojawił się

znacznie wcześniej. Naukowcy już w latach 70. i 80. XX wieku zauważyli, jak wyjątkowy jest to teren. Badali rośliny, zwierzęta i przyrodę nieożywioną, aby

potwierdzić, że warto go chronić. Dzięki ich pracy i wsparciu przyrodników oraz organizacji ochrony środowiska, udało się stworzyć park narodowy.

To miejsce to prawdziwy raj dla miłośników przyrody. Żyją tu rzadkie zwierzęta, takie jak bobry, wydry, żurawie czy orły bieliki. Rzeki i jeziora są czyste i pełne ryb. Lasy są gęste i różnorodne – można w nich spotkać drzewa liczące nawet kilkaset lat! Co ważne, wszystkie

działania prowadzone w parku mają na celu ochronę przyrody. Naukowcy stale obserwują, jak zmienia się środowisko – badają wodę, powietrze, rośliny i zwierzęta. Dzięki temu mogą lepiej zrozumieć, jak działa natura i jak ją chronić.

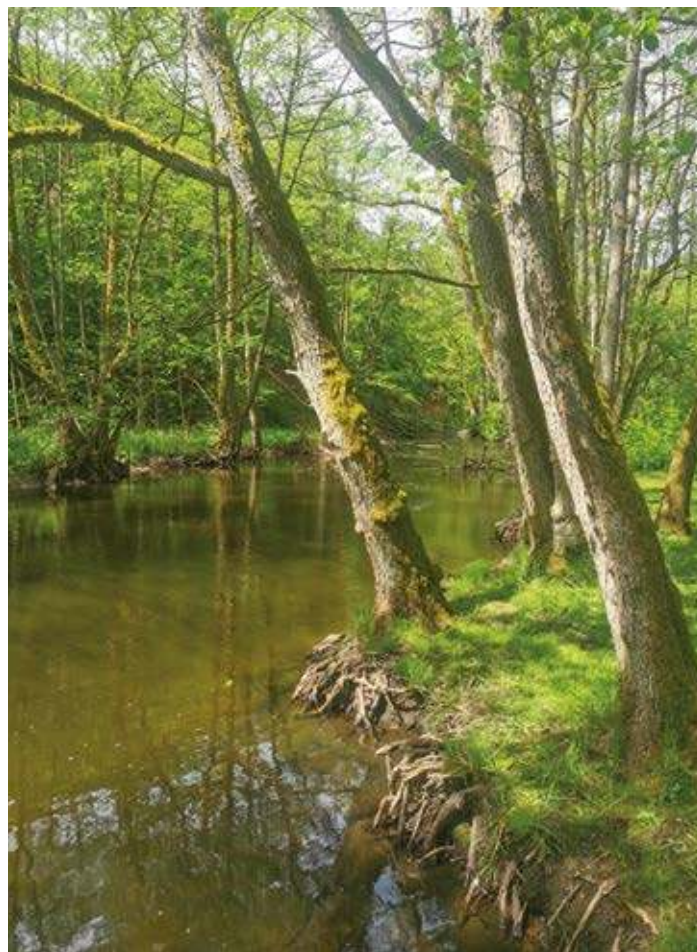
Drawieński Park Narodowy to doskonały przykład tego, że nie trzeba jechać daleko, by zobaczyć coś niezwykłego. Ten Park to nie tylko piękno krajobrazu, ale też lekcja szacunku do przyrody i dowód na to, jak ważna jest jej ochrona.

Oprócz parków narodowych nasz region może pochwalić się wieloma parkami krajobrazowymi, takimi jak:

- Barlinecko-Gorzowski (częściowo),
- Cedyński,
- Drawski,
- Iński,
- Dolina Dolnej Odry,
- „Ujście Warty” (częściowo),
- oraz Szczeciński Park Krajobrazowy „Puszcza Bukowa”.

Na szczególną uwagę zasługują też liczne rezerваты przyrody – ponad 130 obszarów o różnorodnym charakterze, chroniących m.in. lasy, torfowiska, siedliska ptaków czy rzadkie gatunki roślin.

Województwo zachodniopomorskie to doskonałe miejsce na spokojny wypoczynek w otoczeniu natury. Wędrówki po leśnych ścieżkach, obserwacja ptaków, czyste jeziora i bogactwo flory oraz fauny – wszystko to czeka na tych, którzy pragną uciec od zgiełku codzienności i na nowo odkryć piękno polskiej przyrody. Dlatego zamiast szukać cudów za granicą, warto poznać i docenić to, co mamy u siebie. Bo jak mówi przysłowie – cudze chwalicie, swego nie znacie.



BEZPIECZEŃSTWO nad wodą

Warto znać 10 podstawowych zasad, które mogą uratować życie, gdy spędzamy czas nad wodą.

IZABELA ŚWIGOŃ, ZODR w Barzkowicach

1 czerwca rozpoczął się w Polsce sezon kąpielowy i potrwa do 30 września. Zanim wybierzemy się nad wodę, warto sprawdzić stan kąpieliska. Jakość wody w kąpieliskach bada Państwowa Inspekcja Sanitarna. Wyniki badań możesz sprawdzić w Serwisie kąpieliskowym.

Z dziećmi na plaży

Najważniejszą zasadą dotyczącą bezpieczeństwa dzieci jest stała opieka rodziców i niepuszczanie ich samych do wody. Zawsze należy wejść z nimi. Dziecko może się utopić i na płyciźnie, wystarczy, że zachłyśnie się wodą. Gdy wybieramy się z maluchami nad wodę, powinniśmy zaopatrzyć i koniecznie założyć im opaski z numerem telefonu – tak na wszelki wypadek, gdybyśmy stracili je z pola widzenia.

Dorosły, który idzie na plażę z dzieckiem, a nie umie pływać, naraża je na niebezpieczeństwo. Dlatego tak ważne jest, aby korzystać z kąpielisk sprawdzonych i strzeżonych. Obecność ratownika daje gwarancję, że w razie potrzeby udzieli on niezbędnej pomocy. Pamiętajmy jednak, że to my, dorośli, odpowiadamy za bezpieczeństwo naszych podopiecznych.

Dobrym przykładem jest rodzic, który umie pływać i stopniowo przygotowuje dziecko do kontaktu z wodą. Oswojenie strachu jest bardzo ważne dla właściwych zachowań podczas kąpeli. Natomiast wczesny kontakt z wodą powoduje, że dziecko nie rozwija lęku przed tym żywiołem. Równie ważne jest, by dziecko nauczyło się dryfować, czyli swobodnie unosić na wodzie oraz nurkować lub tylko bez strachu zanurzać głowę. Takie umiejętności realnie wpływają na ich bezpieczeństwo. Kilkulatka można już zapisać na naukę pływania.

Ogólnopolska akcja nauki pływania

Ogólnopolską akcją nauki pływania i zachowania bezpieczeństwa nad wodą realizuje „Pływacki Patrol”, który uczy kultury pływackiej przez krótkie lekcje dryfowania, nurkowania i pływania w wodach otwartych.



10 zasad bezpiecznego wypoczynku nad wodą

Aby czuć się bezpiecznie nad morzem, jeziorem czy nawet niewielkim zbiornikiem wodnym, warto przestrzegać kilku podstawowych zasad.

- 1.** Nie przeceniaj swoich umiejętności pływackich.
- 2.** NIGDY nie skacz do wody w miejscach nieznanach.
- 3.** Nie skacz rozgrzany do wody. Przed wejściem ochlap ciało wodą, aby uniknąć wstrząsu termicznego.
- 4.** Nigdy nie pływaj po alkoholu czy używkach. Niebezpieczne może też być pływanie na czczo i bezpośrednio po posiłku.
- 5.** Unikaj kąpeli w miejscach niestrzeżonych. Nie pływaj w miejscach, gdzie kąpiel jest zakazana.
- 6.** Nie pływaj w czasie złych warunków atmosferycznych – w czasie burzy, mgły i porywistego wiatru. Po zmroku nie wypływaj daleko od brzegu.
- 7.** Nie pływaj w temperaturze poniżej 14 stopni.
- 8.** Pływaj w miejscach, które dobrze znasz. Nie pływaj tam, gdzie jest dużo wodorostów. Unikaj akwenów, w których występują silne prądy i zawirowania wody.
- 9.** Pamiętaj, że zabawy w wodzie powinny być dostosowane do Twojego poziomu umiejętności pływackich. Unikaj niebezpiecznych zachowań.
- 10.** Pamiętaj, że materace dmuchane, kółka, rękawki i inne zabawki służą do zabaw przy brzegu i nie są sprzętem ratunkowym.

Do tych zasad warto dodać jeszcze kilka innych, równie ważnych, np. w łódce lub w kajaku pływaj zawsze w kamizelce, ucz się procedur związanych z udzielaniem pierwszej pomocy, bądź uważny nad wodą, rozglądaj się wokół siebie – alarmuj o niebezpieczeństwie.

Światowy Dzień Zapobiegania Utonięciu

Święto zostało ustanowione w 2021 roku rezolucją Rady ONZ. Celem tego dnia jest zwiększenie świadomości na temat utonięć, które są jedną z głównych przyczyn śmierci na świecie. ONZ ustanowiło 25 lipca jako okazję do podkreślenia tragicznego wpływu utonięć na rodziny i społeczności oraz do prezentowania rozwiązań ratujących życie.

Światowa Organizacja Zdrowia (WHO) wydaje zalecenia dotyczące opracowywania krajowych programów zapobiegania utonięciom, w których ważnym elementem powinna być powszechna nauka pływania. W ramach obchodów 25 lipca organizowane są różne wydarzenia edukacyjne i informacyjne, mające na celu edukację społeczeństwa na temat bezpieczeństwa na wodzie i zasad zapobiegania utonięciom.

Gdy zauważysz, że ktoś tonie

- ✓ Wezwij pomoc, dzwoniąc na numer alarmowy 112.
- ✓ Oceń sytuację i wybierz najbezpieczniejszą metodę akcji ratunkowej.
- ✓ Rzuć tonącemu przedmiot umożliwiający utrzymanie się na wodzie, np. gumową piłkę, materac, koło, kij, w ostateczności nawet ubranie.
- ✓ Jeśli potrafisz, idź lub pływ tonącemu na ratunek, zabierając ze sobą przedmiot ułatwiający utrzymywanie się na wodzie.
- ✓ Podpłyn do tonącego od tyłu, by uniemożliwić mu chwyt, które mogłyby ograniczyć twoje ruchy.
- ✓ Na pierwszym miejscu stawiaj zawsze swoje bezpieczeństwo! Martwy ratownik nikogo już nie uratuje.
- ✓ Jeśli nie potrafisz ratować tonącej osoby, zapamiętaj miejsce, w którym zniknęła pod powierzchnią wody, by wskazać je ratownikom.

Jeśli nie masz pewności co do swoich umiejętności i nie czujesz się bezpiecznie – nie wchodź do wody. Nie ratuj też tonącego bez asysty innych osób.

Gdy poszkodowany jest już wyciągnięty na brzeg

- ✓ Połóż go na twardym podłożu na wznak i sprawdź czy jest przytomny – czy reaguje na głos, ból. Jeżeli nie reaguje:

„Ten, kto ratuje jedno życie – ratuje cały świat”



JAKIE FLAGI OSTRZEGAJĄ PLAŻOWICZÓW?

W POLSCE

- Biała flaga – kąpiel dozwolona.
- Czerwona flaga – zakaz kąpeli.
- Brak flagi – oznacza, że nie ma dyżuru ratowników.

ZA GRANICĄ

Jeśli znajdujesz się w innym kraju, sprawdź, jakie kolory flag tam obowiązują.

- Biała lub zielona flaga – oznaczają, że można się kąpać.
- Czerwona lub czarna flaga – oznaczają zakaz kąpeli.
- Żółta flaga – nakazuje być ostrożnym, a zwłaszcza uważać na dzieci i osoby z niepełnosprawnością.
- Fioletowa flaga – ostrzega przed zwierzętami morskimi, jak np. meduzy.
- Błękitna flaga – jest znakiem jakości i wysokich standardów kąpieliska.

- ✓ Udroźnij drogi oddechowe poszkodowanego, a następnie sprawdź czy oddycha. Połóż jedną rękę na jego czoło, a drugą pod brodą i odchyl jego głowę do tyłu. Pochyl się nad jego twarzą i spróbuj poczuć oddech. Przez 10 sekund patrz na klatkę piersiową, sprawdzając czy się porusza.

- ✓ Jeżeli poszkodowany wciąż nie oddycha – zrób 5 wdechów przez maseczkę lub inne zabezpieczenie, a potem rozpocznij uciskanie klatki piersiowej. Wykonaj 30 mocnych uciśnień – połóż splecione obie dłonie na środku klatki piersiowej i uciskaj nadgarstkami na głębokość 5-6 cm.

- ✓ Wykonaj 2 wdechy i powtórz 30 uciśnień klatki piersiowej.

- ✓ Z dróg pokarmowych może ulewać się treść pokarmowa. Obróć wtedy poszkodowanego na bok – z utrzymaniem głowy też na boku.

Czynności ratunkowe kontynuuj do przyjazdu zespołu ratownictwa medycznego.

**Numer alarmowy Wodnego Ochotniczego Pogotowia Ratunkowego:
601 100 100**



Konkurs Nasze Kulinarne Dziedzictwo Smaki Regionów

Marszałek Województwa Zachodniopomorskiego
Zachodniopomorski Ośrodek Doradztwa Rolniczego
oraz Polska Izba Produktu Regionalnego i Lokalnego w Warszawie
zapraszają na finał wojewódzki

**XXIV Edycji Konkursu
Nasze Kulinarne Dziedzictwo-Smaki Regionów**

7 września 2025r.
Ogrody Przelewice – Zachodniopomorskie Centrum Kultury
Obszarów Wiejskich i Edukacji Ekologicznej

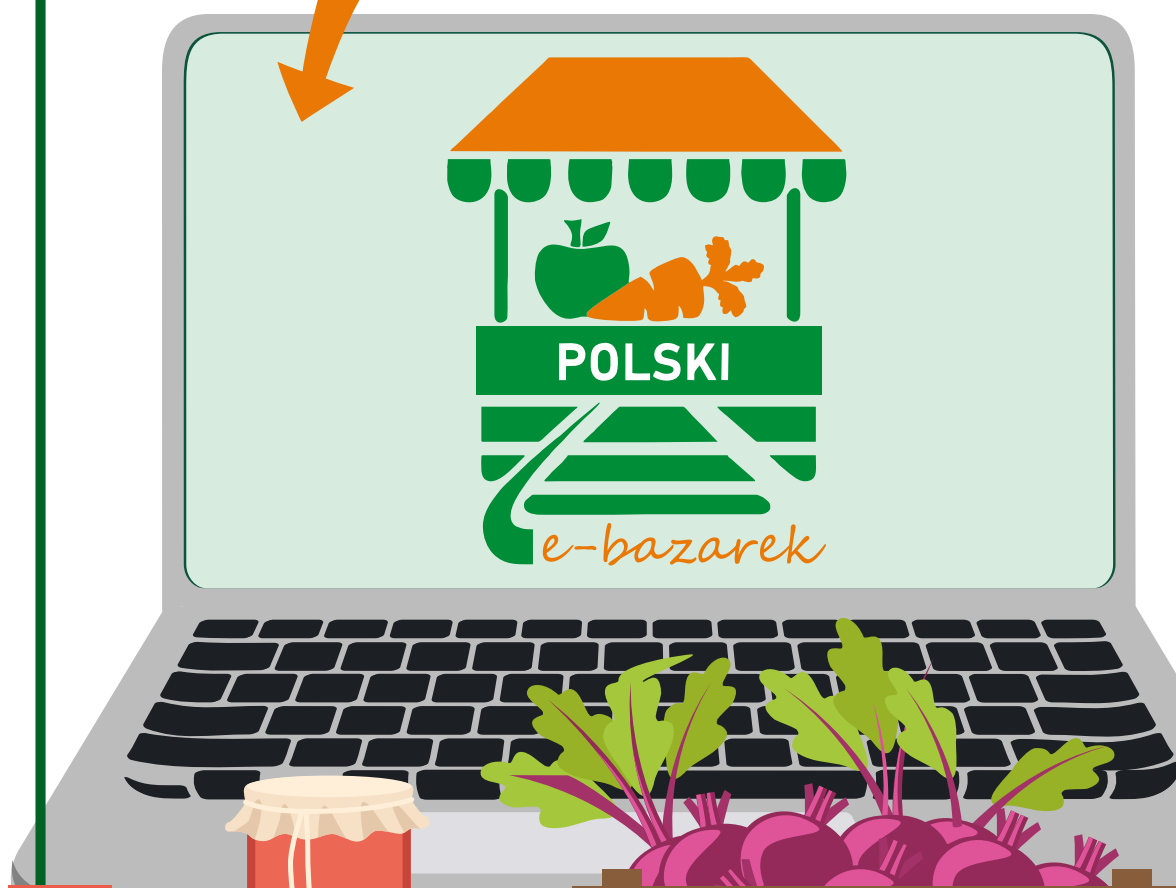
Zgłoś produkt do dnia 31 lipca 2025 r.

Szczegóły na stronach: wrir.wzp.pl • zodr.pl

Cudze chwalicie, swoje poznajcie!

Rolniku!
Chcesz sprzedać swoje produkty?

Konsumencie!
Chcesz kupić polskie produkty najwyższej jakości?



wejdź na stronę www.polskiebazarek.pl

Na **polski ebazarek** zaprasza Minister Rolnictwa i Rozwoju Wsi wraz z jednostkami doradztwa rolniczego



„Europejski Fundusz Rolny na rzecz Rozwoju Obszarów Wiejskich: Europa inwestująca w obszary wiejskie”

eprasa.pr/7651280265



Bezpieczeństwo, Europo!

1 stycznia 2025 r. Polska stała na czele Rady Unii Europejskiej i przez ostatnie pół roku przewodniczyła pracom Rady UE.

dr inż. JAROMIR PALUSIŃSKI, ZODR w Barzkowicach

Podczas swojej prezydencji Polska ukierunkowała się na działania wspierające i wzmacniające europejskie bezpieczeństwo we wszystkich jego wymiarach: zewnętrznym, wewnętrznym, informacyjnym, ekonomicznym, energetycznym, żywnościowym i zdrowotnym. Wyznaczyliśmy 7 głównych filarów bezpieczeństwa:

1. Zdolność do obrony
2. Ochrona ludzi i granic
3. Odporność na obcą ingerencję i dezinformację

4. Zapewnienie bezpieczeństwa i swobody działalności gospodarczej
5. Transformacja energetyczna
6. Konkurencyjne i odporne rolnictwo
7. Bezpieczeństwo zdrowotne

Hasło naszej prezydencji to „Bezpieczeństwo, Europo!”. Zostało ono przyjęte jako drogowskaz dla całej Unii Europejskiej, która zapowiedziała ogromne inwestycje w bezpieczeństwo. Priorytetem dla Europy stała się też konkurencyjna gospodarka, która jest warunkiem bezpieczeństwa.

Prezydencja to ogromne wyzwanie organizacyjne, ale także niepowtarzalna okazja do aktywnego kształtowania europejskiej agendy. Skutecznie ją wykorzystaliśmy, organizując wiele ważnych, merytorycznych spotkań oraz dziesiątki wydarzeń kulturalnych. Wykorzystaliśmy również czas prezydencji na promocję Polski w Europie i na świecie, jako kraju aktywnego, kre-

atywnego i innowacyjnego, partnera z ogromnym potencjałem dla inwestorów i turystów.

Finansowanie obronności

Przekonaliśmy wszystkich liderów UE do poparcia planu ReArm Europe, który zaproponowała Komisja Europejska. Przewiduje on nawet 800 mld euro na zbrojenia, co znacząco zwiększy możliwości modernizacji i rozwoju europejskich zdolności obronnych. Zgodnie z postulatem i naciskiem polskiej prezydencji, Komisja Europejska zaproponowała większą elastyczność reguł fiskalnych, dzięki czemu nowe wydatki na obronność nie będą brane pod uwagę w procedurze nadmiernego deficytu.

Jednym z kluczowych sukcesów podczas polskiej prezydencji jest prowadzenie skutecznych dyskusji w Radzie UE na temat zwiększonych inwestycji w europejskie zdolności obronne

oraz przemysł obronny, które zaowocowały przedstawieniem przez KE rozporządzenia SAFE (Security Action for Europe) z mechanizmem 150 mld euro na zamówienia w sektorze obronnym. Ponadto walczyliśmy o większe zaangażowanie Europejskiego Banku Inwestycyjnego (EBI) w finansowanie przemysłu obronnego, rozszerzenie polityki kredytowej oraz wsparcie dla badań nad nowymi technologiami wojskowymi. Dzięki naszym działaniom Komisja Europejska uruchomiła środki na obronność, bez konieczności czekania na nowe Wieloletnie Ramy Finansowe.

Bezpieczna granica wschodnia

Wartość wieloletniego programu Tarczy Wschód przekroczy 10 mld zł i obejmie całą wschodnią granicę. Użytkaliśmy wstępne decyzje o finansowaniu Tarczy z funduszy europejskich i osiągnęliśmy wstępne porozumienie z EBI na finansowanie w wysokości 1 mld euro (innowacyjna łączność satelitarna, rozpoznanie elektroniczne i poprawa mobilności wojskowej).

Dzięki zaangażowaniu prezydencji w podkreślanie wagi obrony wschodniej granicy Unii, konkluzje Rady Europejskiej wskazały, że przyczynia się to do bezpieczeństwa całej Europy. W konsekwencji Tarcza Wschód została wpisana do Białej księgi Komisji Europejskiej o przyszłości europejskiej obronności jako element zdolności krytycznych.

Również Parlament Europejski przegłosował rezolucję uznającą Tarczę Wschód i Bałtycką Linie Obrony za sztandarowe projekty na rzecz wspólnego bezpieczeństwa, służące odstraszaniu potencjalnych zagrożeń ze wschodu. PE podkreślił, że ochrona granic lądowych, powietrznych i morskich UE przyczynia się do bezpieczeństwa całej Unii, w szczególności granicy wschodniej.

Sankcje na Rosję i Białoruś

Mimo niekonstruktywnej postawy Węgier, udało się przekonać państwa UE do przedłużenia dotychczasowych sankcji i przyjęcia nowego, 16. pakietu sankcji UE wobec Rosji. Do 31 lipca 2025 r. Rada przedłużyła obowiązywanie unijnych sankcji gospodarczych w związku z tym, że Rosja kontynuuje działania destabilizujące

Ukrainę. Przyspieszyliśmy również prace nad podniesieniem ceł na niektóre towary, w tym nawozy wywożone z Rosji i Białorusi, do wysokości wystarczającej, by wstrzymać ich przywóz.

Koalicja wsparcia dla Ukrainy

Polska prezydencja skutecznie zmobilizowała państwa członkowskie oraz instytucje Unii Europejskiej i partnerów międzynarodowych do zwiększonego wsparcia wojskowego i energetycznego dla Ukrainy. Polska aktywnie uczestniczy w spotkaniach „Coalition of the willing”. Dostosowujemy wojskową misję szkoleniową EUMAM Ukraine do zmieniających się i długoterminowych potrzeb Sił Zbrojnych Ukrainy.

Wsparcie dla Mołdawii

Dzięki staraniom prezydencji udało się szybko przyjąć Instrument wsparcia dla Mołdawii w wysokości 1,9 mld euro. Komisja Europejska i Mołdawia uzgodniły 2-letnią kompleksową strategię uniezależnienia Mołdawii od niepewnych dostaw energii z Rosji i pełną integrację z unijnym rynkiem energetycznym. Wsparcie wyniesie 250 mln euro do końca 2025 r.

Polityka powrotowa UE

Udało nam się przekonać państwa UE do potrzeby prac nad nowymi rozwiązaniami w polityce migracyjnej oraz skutecznie wezwać Komisję Europejską do przedstawienia nowego projektu rozporządzenia. Nowa polityka powrotowa wzmocni mechanizmy egzekwowania deportacji osób nielegalnie przebywających w UE i wspomże tworzenie koncepcji bezpiecznych państw trzecich oraz listy bezpiecznych krajów pochodzenia. Ponadto prezydencja powróciła do prac nad projektem dotyczącym środków wobec przewoźników, którzy ułatwiają przemysł migrantów.

Deregulacja i uproszczenia dla biznesu

W wyniku nacisków i dyskusji prowadzonych przez Polskę w Radzie, Komisja Europejska opublikowała pakiety Omnibus, w kontekście uproszczenia legislacji dotyczącej sprawozdawczości, zrównoważonego rozwoju i inwestycji. Stworzyliśmy specjalną grupę roboczą ds. uproszczeń w Radzie, która

skutecznie uzgodniła pierwszy projekt „Stop the clock” odsuwający w czasie obowiązywanie obowiązków sprawozdawczych i z zakresu równoważonego rozwoju. Dodatkowo, przyjęliśmy pakiet VAT w erze cyfrowej upraszczający procedury fakturowania i deklaracji podatkowych w całej UE, zmniejszając koszty dla firm.

Europejski Kongres Odnowy i Rozwoju Wsi

Europejski Kongres Odnowy i Rozwoju Wsi to największe wydarzenie, które odbyło się w ramach polskiej prezydencji w Radzie UE. Tematyką Kongresu był wieloaspektowy rozwój obszarów wiejskich. Wystąpienia prelegentów przyniosły wiele cennych, trafnych spostrzeżeń dotyczących m.in. takich potrzeb wsi, jak zapewnienie równego dostępu do opieki zdrowotnej i edukacji, zabezpieczenie funkcji produkcyjnych wsi czy zapewnienie perspektyw zawodowych młodym mieszkańcom obszarów wiejskich.

Kongres był także okazją do rozmów na temat dokumentu Komisji Europejskiej – „Wizji dla rolnictwa i żywności”. W dyskusji prelegenci poruszali wiele ważnych dla europejskich rolników kwestii. Padło zapewnienie o zachowaniu dwufilarowości wspólnej polityki rolnej i dopłat bezpośrednich dla rolników.

Nasza historia w Unii Europejskiej jest już długa i dobrze widzimy korzyści wynikające z tego stanu rzeczy. Jak podkreślił w jednej ze swych wypowiedzi minister rolnictwa: w ciągu 21 lat obecności w Unii Europejskiej polska wieś została doinwestowana. Polska otrzymała na rolnictwo 84 mld euro, z czego około 56 mld euro to I filar, czyli dopłaty oraz ekoschematy, a kolejne 26 mld euro to środki na działania w ramach II filaru na rozwój obszarów wiejskich.

Co się nie udało?

Liczono na dalszy postęp w sprawie rozszerzenia Unii i rozpoczęcia negocjacji akcesyjnych z Ukrainą – to się nie powiodło. Wszelkie decyzje o rozszerzeniu wymagają jednomyślności państw członkowskich, a tego nie udało się uzyskać.

Zestawiono i opracowano na podstawie informacji: KPRM, MON, MRIRW, MF.



Sieć Szkół Rolniczych

prowadzonych przez
Ministra Rolnictwa i Rozwoju Wsi

KSZTAŁCIMY W ZAWODACH:

- 🌹 **Technik ogrodnik**
- 🌹 **Technik architektury krajobrazu**
- 🌹 **Technik weterynarii**
- 🌹 **Technik mechanizacji rolnictwa i agrotechniki** **NOWOŚĆ**
- 🌹 **Technik hodowca koni – profil policja konna** **NOWOŚĆ**

BRANŻOWA SZKOŁA I STOPNIA:

- 🌹 **Ogrodnik**
- 🌹 **Mechanik – operator pojazdów i maszyn rolniczych**

ul. Batalionów Chłopskich 115
70-760 Szczecin
ceogr.edu.pl
sekretariat@ceogr.edu.pl
91 46 123 79



A może alpaki?

Chów i hodowla alpak w Polsce zyskuje coraz większą popularność i to nie bez powodu. Te ciekawe zwierzęta mogą być wykorzystywane w animaloterapii, pozyskuje się od nich wełnę o wielu kolorach. Stanowią także urozmaicenie zagród edukacyjnych i gospodarstw agroturystycznych. Mniej powszechne w kraju jest pozyskiwanie z nich mięsa.

MARTYNA KOŁODZIEJCAK, ZODR w Barzkowicach

Alpaki (*Vicugna pacos*) należą do rodziny wielbłądowatych i pochodzą z Ameryki Południowej. Mogą przetrwać praktycznie w każdym klimacie. Cechuje je łagodny charakter i stosunkowo nieduże rozmiary ciała. Żyją przeciętnie ponad 20 lat. Samce ważą około 60-90 kg, a samice 50-70 kg, przy wzroście około 1 metra w kłębie. Są to zwierzęta roślinożerne o trzykomorowym żołądku, ich kończyny są zakończone opuszkami stopy i dwoma paznokciami.

Wyodrębnione są dwie rasy w światowej populacji alpак, różniące się przede wszystkim strukturą runa.

- ❶ Huacaya – mają karbowane pasma.
- ❷ Suri – mają gładkie włókna, nieznacznie pofalowane, układające się w długie loki.

Potrzeby bytowe i żywienie

1. Alpaki nie są bardzo wymagające w hodowli, ale, tak jak w przypadku każdego zwierzęcia, musimy zadbać o zapewnienie wszystkich potrzeb gatunkowych. Są to zwierzęta stadne, więc nie wolno trzymać jednego osobnika. Należy mu zapewnić towarzystwo przedstawicieli własnego gatunku.

2. Potrzebują budynku inwentarskiego lub wiaty z przestrzenią około 2 m² na osobnika, a powierzchnia powinna być podzielona na różne grupy:

- samice z młodymi,
- odsadki (młode po oddzieleniu od matki – osobno samce i samiczki),
- dojrzałe samce,
- dorosłe samice,
- samce kastrowane.

3. Zwierzęta muszą mieć dostęp do ogrodzonych pastwisk z trawą lub wybiegów ze swobodnym dostępem do siana.

4. Alpaki są bardzo czyste i ułatwiają się w jednym miejscu, co ułatwia utrzymanie porządku. Kojce i wybiegi sprzątać należy jednak codziennie, by nie doprowadzić do zabrudzenia runa.

5. W czasie upałów musimy zadbać o dostęp do cienia, a nawet basenów pomagających w schłodzeniu, gdyż są to zwierzęta wrażliwe na wy-



soką temperaturę. Stąd też strzyżenie wykonujemy wiosną, przed pojawieniem się upałów.

6. Na jeden hektar pastwiska może przypadać około 15 alpак. Najkorzystniej jest wypaszać zwierzęta w systemie rotacyjnym i przenosić je na nową kwaterę, gdy trawa zostanie zgryziona do wysokości 5 cm.

7. Większość zapotrzebowania żywieniowego alpак pokrywają pasze objętościowe – pastwisko, zielonki, dobrej jakości siano. Jako dodatki można stosować wystodki buraczane, lucernę, buraki, marchew oraz gotowe pasze z dodatkiem składników mineralnych (ważne są cynk, miedź i selen – w Polsce powszechnie występuje niedobór tych pierwiastków w glebie, a więc i w paszach objętościowych). Największe zapotrzebowanie mają samice w wysokiej ciąży oraz karmiące, a także młode w okresie wzrostu. W tych grupach zwiększa się zwłaszcza zapotrzebowanie na białko. Zawsze należy jednak uważać na zawartość skrobi i cukrów w paszy, ponieważ ich nadmiar może prowadzić do kwasicy i wrzodów.

8. Zaleca się również suplementację witaminą D zwierząt młodych przez cały rok, a dorosłych tylko w okresie zimowym.

9. Bardzo ważne jest sprawdzenie pastwisk i wybiegów pod kątem

roślin trujących. Czasami hodowcom wydaje się, że zwierzęta same nie zjedzą niczego szkodliwego, niestety, wśród zwierząt dochodzi do zatrucia roślinami. W przypadku alpак do trujących i szkodliwych gatunków zaliczamy m.in.: konwalię, kaczeniec, jaskier ostry, cis pospolity, bluszcz, winobuszcz, tuje, większość odmian jałowca, kwiat maku polnego, owoce wiciokrzewu, ostrokrzewu oraz kwiaty hortensji, żywotnikowiec japoński, ciemiernik, naparstnicę, laurowiśnię, rododendron, robinie akacjową, psiankę czarną, wilczą jagodę, lulek czarny, bieluń dziedzierzawa, psiankę słodkogórz. Wilczomlec drażni błonę śluzową jamy ustnej, a inne rośliny powodują problemy jelitowe lub zaparcia: żołądzie dębu, igły sosny pospolitej, gwiazdnicę pospolitej, bukszpan, duże ilości gorczyicy polnej, skórka awokado, cebulki narcyza, dziki bez oraz zimowit jesieny. Rośliny, po których widoczne są objawy ze strony układu nerwowego to: paproć orlica pospolita, strąki łubinu, korzenie narecznicy samczej, skrzyp, tojad mocny, szalejadowity, blekot pospolity, nasion wilca ozdobnego. Rośliny z rodziny kapustowatych, takie jak rzodkiew, kapusta pospolita czy rzepak mogą spowodować krwimocz.

Pielęgnacja

1. Alpaki wymagają różnych zabiegów pielęgnacyjnych i profilaktycznych. Pierwszym z nich jest regularna kontrola i korekta paznokci. Nadmiernie wyrosnięte powodują dyskomfort i mogą prowadzić do schorzeń kończyn. Raz w roku dokonuje się strzyży.

2. Przy okazji strzyży można sprawdzić uzębienie. Jeżeli doszło do przerostu dolnych siekaczy to należy je skrócić, by nie dopuścić do wad zgryzu i problemów z jedzeniem.

3. Podczas strzyżenia możemy również sprawdzić stan skóry zwierzęcia. Istotne zagrożenie stanowią pasożyty wewnętrzne, których inwazja może prowadzić do obniżenia kondycji, a nawet wyniszczenia organizmu.

4. U alpaki występują: pierwotniaki, przywry, tasiemce, nicienie. Do zakażenia pasożytami dochodzi najczęściej przy zbyt dużym zagęszczeniu obsady lub przy braku utrzymania czystości w pomieszczeniach, ale nawet w prawidłowym środowisku zwierzęta mogą się zarazić. W profilaktyce przeciw pasożytniczej wykonuje się badania kału, a w razie infestacji należy, w porozumieniu z lekarzem weterynarii, zastosować właściwe środki odrobaczające.

5. Alpaki mogą być szczepione przeciwko niektórym chorobom, m.in.: zakażenia różnymi bakteriami z rodzaju *Clostridium*, tężec, wścieklizna, choroba niebieskiego języka. Plan szczepień również powinien być ustalony z lekarzem weterynarii. Najlepiej pozostawać w kontakcie ze specjalistą zajmujących się alpakami – w kraju jest kilku lekarzy z odpowiednią wiedzą.

Rozród

1. Do rozrodu samice mogą zostać dopuszczone w wieku 18 miesięcy, gdy ich masa ciała przekroczy 50 kg. Samce do rozplodu trafiają w wieku 2-4 lat.

2. W hodowli powinny być wykorzystywane jedynie osobniki pozbawione wad rozwojowych, prawidłowo zbudowane, o dobrej jakości wełnie. Alpaki są zwierzętami poliestralnymi, ale z tendencją do sezonowości. Większość owulacji jest indukowana przez akt kopulacji, a cykle rujowe są niere-



gularne. U tego gatunku mamy długie okresy gotowości do krycia, które mogą wynosić ponad 30 dni. W tym czasie na jajnikach są pęcherzyki o odpowiedniej wielkości, by po kryciu mogło dojść do owulacji, a samica wykazuje akceptację wobec samca.

3. Aby określić czy samica zaszła w ciążę można sprawdzić jej akceptację na obecność samca po 7 dniach od krycia, a następnie po kolejnych 7 dniach. Jeżeli ucieka, pluje i kopie można podejrzewać, że poprzednie krycie było skuteczne, można także wykonać badanie ultrasonograficzne.

4. Najkorzystniej kryć samice późną wiosną lub wczesnym latem, by poród nastąpił wiosną następnego roku. Ciąża trwa 327-346 dni, średnio 340 dni i rodzi się jedno młode – cria.

5. W przypadku prawidłowego porodu kolejne krycie powinno nastąpić po 20 dniach od porodu.

6. Gdy zbliża się moment rozwiązania powinniśmy obserwować samicę, najważniejszym objawem zbliżającego się porodu jest powiększone wymię, ale można zauważyć także rozluźnienie więzadeł miednicy. Tuż przed porodem samica może mieć zmniejszony apetyt, a w pierwszej jego fazie porodu często zmienia pozycję. Druga faza jest bardzo krótka i trwa około 20 minut, a u pierworódek do 80 minut.

7. Alpaki rodzą przeważnie na stojąco. Po wyparciu płodu, w ostatniej fazie, odchodzi łożysko. Właściciel powinien skontrolować ułożenie płodu. Najpierw powinny się pojawić kończyny przednie, a niedługo po nich głowa. Nieprawidłowe ułożenie wymaga pomocy człowieka, a w skrajnych przypadkach cesarskiego cięcia.

8. Po urodzeniu młode cria trzeba osuszyć, a jeżeli temperatura jest niska może być konieczne dodatkowe okrycie zapobiegające wychłodzeniu, zaś kikut pępowiny trzeba odkazić.

W ciągu pierwszych 2 godzin cria powinno wstać i pobrać siarę, a w kolejnych 16 godzinach oddać smótkę. Młode rodząc się nie posiada przeciwciał odpornościowych i dopiero wypicie dostatecznie dużej ilości siary daje mu odporność bierną. Przyjmuje się, że przez pierwsze 12 godzin ilość pobranej siary powinna wynosić około 10% masy ciała noworodka.

9. Odsadzenie od matki odbywa się najczęściej w 6. miesiącu życia.

Znakowanie

Zgodnie z Ustawą z dnia 4 listopada 2022 r. o systemie identyfikacji i rejestracji zwierząt posiadacze zwierząt wielbłądowatych (gatunki: wielbłąd, lama, wikunia, alpaka) muszą mieć nadany numer producenta przez Agencję Restrukturyzacji i Modernizacji Rolnictwa, a jego zwierzęta muszą zostać zgłoszone do komputerowej bazy danych. W celu dopełnienia formalności należy wystąpić do Agencji o nadanie numeru producenta oraz zarejestrować siedzibę stada. Posiadane zwierzęta muszą być oznakowane i zgłoszone do komputerowej bazy. Alpaki

Alpaki strzyże się raz do roku, pozyskując cenne runo, z którego po odpowiedniej obróbce wytwarzane są bardzo trwałe i ciepłe wyroby.

są znakowane kolczykami lub wszczepianymi transponderami. W bazie danych należy dokonywać zgłoszeń m.in. o przemieszczeniu (przybycie/wybycie), urodzeniu i padnięciu zwierząt. Każde urodzone zwierzę musi zostać oznakowane.

Użytkowanie

1. Wełna z alpaki jest bardzo cenna i występuje w szerokiej gamie kolorystycznej, co sprawia, że nie wymaga farbowania. Wyroby z niej są uznawane za produkt luksusowy, posiadają znakomite właściwości termoizolujące, są wytrzymałe oraz bardzo trwałe.

2. Zwierzęta strzyżemy raz w roku, wiosną gdy temperatura będzie dostatecznie wysoka. Podczas strzyżenia za pomocą lin lub taśm unieru-

chiamy zwierzę. By sprawnie przeprowadzić proces potrzebne są dwie osoby. W Polsce średnia masa runa wynosi 2 kg od osobnika, przy wartościach nawet ponad 5 kg w innych krajach.

3. Częstym sposobem użytkowania apłak jest alpakoterapia, która polega na interakcji ludzi z alpakami. Kontakt ten może przynieść wiele korzyści, m.in. zmniejszenie stresu, obniżenie poziomu ciśnienia krwi, złagodzenie niepokoju, zwiększenie empatii. Uczestnicy mogą zwierzęta głaskać, karmić, iść z nimi na spacer i obserwować ich zachowanie. Do zajęć powinny być wybierane najspokojniejsze osobniki, prawidłowo ułożone i zdrowe, a prowadzący zajęcia muszą być odpowiednio wyszkoleni.



MARTYNA KOŁODZIEJCZAK, STANISŁAW ZARZYCKI
ZODR w Barzkowicach

Tegoroczna sucha i chłodna wiosna z przymrozkami pozwalała przypuszczać, że żniwa rozpoczną się wcześniej ze względu na brak wody w glebie. Kto jeszcze nie sprawdził stanu technicznego kombajnu zbożowego, to znaczących wszystkich jego podzespołów, to już jest bardzo późno, i należy się z tym pospieszyć. Pomimo iż kombajn w zeszłym sezonie pracował do końca bez awarii, jest to jednak bardzo złożona maszyna i po przestoju może okazać się, że gdzieś, na którymś z łożysk, może być luz. A sprawne działanie wszystkich podzespołów umożliwi nam sprawny i szybki zbiór plodów rolnych, bez, wywołanych usterkami, niepotrzebnych przestojów w takcie żniw.

Do niedawna do desykacji rzepaku lub gdy niespodziewanie pojawiło się wtórne zachwaszczenie, w postaci rumianu lub maków, można było zastosować substancję aktywną glifosat. Dziś jest to zabronione, ale firmy chemiczne opracowały środki zastępcze. Takim, dopuszczonym rzutem na taśmę, jest preparat o nazwie Mizuki, którego substancją aktywną jest pyraflufen etylowy. Preparat ten nadaje się między innymi do desykacji rzepaku (Nowoczesna uprawa Nr 6 z 2025 r.).

Okres przedżniwny jest dobrym czasem na dokonanie przeglądów technicznych magazynów, a także ocenę spichlerzy zbożowych pod kątem występowania szkodników magazynowych oraz ewentualną z nimi walkę. W sytuacji, gdy po wykonaniu podstawowych zabiegów higienicznych w magazynie i silosie stwierdzimy występowanie pojedynczych szkodników, np. wołków, trojszyków czy mklików – konieczne jest podjęcie chemicznej walki z owadami. Do wyboru mamy środki ochrony roślin o kontaktowym lub gazowym działaniu na szkodniki. Jednakże, zważywszy na wypadki śmiertelne, z jakimi mieliśmy do czynienia zimą i wiosną, zabiegi te mogą wykonywać tylko osoby mające przeszkolenie w zakresie fumigacji lub musimy do tego celu wynająć firmę specjalistyczną, która w sposób profesjonalny i bezpieczny taki zabieg prze-

prowadzi. Osoby mające przeszkolenie wykonają taki zabieg zgodnie z zaleceniami zamieszczonymi w instrukcji stosowania, podanej w etykiecie wybranego preparatu.

Pomocne w zwalczaniu szkodników magazynowych mogą być również pyretroidy, w których substancją czynną jest deltametryna, dostępna np. w preparacie K-OBIOL MAX, w którym substancją czynną jest alfa-cypermetyryna. W zwalczaniu szkodników magazynowych pomocne mogą być również środki należące do grupy fosforoorganicznych, w których substancją czynną jest pirymifos metylowy. Preparaty, których składnikiem jest pirymifos metylowy, charakteryzują się wysoką skutecznością w zwalczaniu szkodników pierwotnych (wołki, strąkowiec, kapturzik zbożowiec, skórek zbożowy) i wtórnych (rozkruski, trojszyki, spichrzek surynamski, ukrytek mauretański).

Po zebraniu słomy lub jej pocięciu jak najszybciej należy wykonać zespół uprawek późniwnych. Zabieg ten ma na celu przerwanie parowania wody z gleby, przyspieszenie rozkładu resztek późniwnych, a także pobudzenie do kiełkowania nasion chwastów oraz osypanych nasion rośliny uprawnej. Do tego celu wykorzystać możemy bronę talerzową, agregat ścierniskowy czy też, już coraz rzadziej stosowany, pług podorywkowy.

Na polach, na których słomę przeznaczono do przyorania, należy wysiać na każdą tonę przyorywanej słomy 6-12 kg azotu (N). Rodzaj nawozu nie ma większego znaczenia, a więc może to być mocznik z inhibitorem (do 100 kg/ha), siarczan amonu (do 200 kg), saletra amonowa (do 140 kg), RSM (do 150 l), ale też nawóz wieloskładnikowy zawierający azot. Z powodzeniem wykorzystywać możemy (o ile w gospodarstwie dysponujemy) gnojowicę w dawce 20-30 m³. Bezpośrednio po wniesieniu nawozów, wskazana byłaby uprawka późniwna.

Zadowalające efekty nawożenia słomą uzyskuje się na sprawnych biologicznie i nieprzesuszonych glebach. Do zwiększenia tempa rozkładu resztek póź-

niwnych wykorzystać możemy także preparaty zawierające mikroorganizmy – np. EM (Efektywne Mikroorganizmy). Na plantacjach ziemniaków należy zwalczać zarazę ziemniaczaną. Ostatnie zabiegi można przeprowadzić fungicydami zabezpieczającymi bulwy przed porażeniem wirusami i zarazą ziemniaczaną. Preparatami odpowiednimi do tego celu są np. Altima 500 SC, Banjo 500 SC. Ostatnim zabiegiem na plantacjach ziemniaków powinna być desykacja łęcin, np. preparatem Spotlight Plus 060 EO.



W województwie zachodniopomorskim za optymalny do zakładania plantacji rzepaczanych uważa się termin mieszczący się w przedziale 20-25 sierpnia. Od zalecanego terminu dopuszcza się odchylenie około 4-5 dni, względnie, przy dobrych warunkach jesiennych (których nie jesteśmy w stanie przewidzieć) opóźnić siew możemy maksymalnie do 1 tygodnia. Do prawidłowego przygotowania się roślin do zimy rzepak potrzebuje jesienią ok. 75-80 dni wegetacji z temperaturą powietrza powyżej 5°C. By zapewnić roślinom odpowiedni jesienny rozwój, w warunkach naszego kraju należy bezwzględnie przestrzegać odpowiedniego terminu siewu, który w przypadku rzepaku odgrywa kluczową rolę.

W przypadku wysiewania rzepaku w terminie opóźnionym, do uprawy należy wybrać odmiany mieszańcowe, charakteryzujące się szybkim jesiennym rozwojem.

Okres późniwny to najlepszy czas na wykonanie okresowych badań gleby. Podstawowe parametry wykonywać należy co najmniej raz na 4 lata. Racjonalne nawożenie jest obecnie koniecznością ekonomiczną. Zmniejszająca się

opłacalność upraw i wzrost kosztów, w tym nawozów, powinna skłaniać do wykonania analiz chemicznych – ustalenia kwasowości gleby i ustalenia nawożenia w oparciu o uzyskane wyniki. Nie da się osiągać wysokich efektów produkcyjnych stosując drogie nawożenie doglebowe czy dolistne i skuteczne środki ochrony roślin, jeśli nie zna się zasobności swoich gleb.



W czasie upałów u zwierząt może występować zjawisko stresu cieplnego. Ze stresem cieplnym mamy do czynienia, kiedy równowaga termiczna organizmu zostaje zaburzona i zwierzę nie jest w stanie skutecznie usuwać ciepła z organizmu. Do takiego zjawiska dochodzi zazwyczaj przy wysokiej temperaturze otoczenia, Dodatkowo zjawisko nasila wysoka wilgotność, duże nasłonecznienie, brak ruchu powietrza. Niekorzystne warunki termiczne wpływają negatywnie na dobrostan zwierząt oraz powodują spadek produktywności.

Stres cieplny może wystąpić u zwierząt hodowlanych różnych gatunków. Najbardziej niekorzystny wpływ ma na bydło mleczne, gdyż produkcja mleka jest powiązana ze wzrostem temperatury ciała. Optymalna temperatura dla bydła mlecznego to 8-20 stopni Celsjusza, wyższa temperatura wpływa na wydajność mleczną, skład mleka (obniżenie zawartości tłuszczu i białka), wskaźniki rozrodcze, spadek apetytu. Również wśród bydła opasowego zauważalny jest niekorzystny wpływ stresu cieplnego na zwierzęta. Dochodzi do spadku apetytu (mniejsze pobranie paszy), obniżenia tempa przyrostów, zmniejszenia produkcji mleka, a w konsekwencji gorszych przyrostów cieląt.

Ze względu na zmiany klimatyczne w Polsce stres cieplny staje się coraz większym problemem i musimy mu przeciwdziałać przez większą część roku. Zapobieganie: montowanie wentylatorów, zraszaczy, zmniejszenie obsady w budynku, dostateczny dostęp do chłodnej wody, karmienie w chłodniejszych porach dnia, zapewnienie dostępu do lizawek, zacienienie na pastwisku. Można także pomóc zwierzętom poprzez zmiany w dawce żywieniowej – zwiększenie koncentracji energii w dawce pokarmowej dzięki dodatkowi tłuszczu chronionego, co przy zmniejszonym pobraniu paszy

zrekompensuje część niedoboru energii. Białko z dawki żywieniowej powinno zawierać wyższe stężenie białka by pass. W czasie upałów wzrasta także zapotrzebowanie na elektrolity, głównie potas, ale także sód i magnez.

Podczas upałów i w czasie największej aktywności słońca w ciągu dnia zwierzęta przebywające na zewnątrz powinny mieć dostęp do cienia (wiaty, zadrzewienia).

Dla komfortu zwierząt i obsługi oraz ze względu na możliwość transmisji niektórych chorób powinniśmy zadbać o zwalczanie owadów w budynkach

Uniwersytet Pomorski w Słupsku

40% studia online

Studia na kierunku Agrobiznes

Studia hybrydowe stacjonarne i niestacjonarne, inżynierskie, 3,5 roku. Praktyki w dużych firmach związanych z rolnictwem.

Dowiedz się więcej!
+48 59 84 05 413
www.upsl.edu.pl

inwentarskich. Istnieją różne środki do walki z insektami: mechaniczne (lepy, pułapki, lampy owadobójcze, siatki na okna), chemiczne (proszki, opryski, roztwory do nanoszenia pędzlem, świece dymne), biologiczne (wykorzystanie owadów drapieżnych). Przy stosowaniu każdej z metod należy to robić zgodnie z zaleceniami producenta. Nie wszystkie środki mogą być stosowane w obecności zwierząt. Podstawą będzie także utrzymywanie dobrych warunków higienicznych: regularne usuwanie obornika, mycie i dezynfekcja pomieszczeń.

Odpowiednia wentylacja wszystkich budynków inwentarskich jest bardzo istotna, szczególnie w okresie podwyższonych temperatur. Właściwa wymiana powietrza pozwoli na efektywniejsze usuwanie szkodliwych gazów i pyłów, schłodzenie wnętrza oraz utrzymanie wilgotności na właściwym poziomie. Jednocześnie nie można dopuścić do powstawania przeciągów w miejscach przebywania zwierząt. Szczególnie młode osobniki są wrażliwe na przeciągi.

W czasie upałów zajęcia jazdy konnej, a zwłaszcza treningi sportowe, powinny odbywać się rano lub wieczorem, gdy upał jest mniej dotkliwy dla zwierząt i ludzi. Ciężka praca podczas wysokiej temperatury grozi przegrzaniem u konia, a nawet udarem cieplnym. W gorące dni zaleca się po jeździe przez kilka minut chłodzić kończyń konia wodą z węża. Dodatkowo można zmyć z ciała konia pot, uważając, by zbyt intensywnie nie polewać słabizny zimną wodą.



Konie intensywnie pracujące w czasie wysokich temperatur powinny otrzymy-

wać elektrolity. Oprócz tego wszystkie konie powinny mieć stały dostęp do lizawek solnych i wody pitnej. Pobranie wody latem może znacznie wzrosnąć. Należy pilnować czystości poidel oraz zbiorników do pojenia.

Miesiące letnie, gdy konie długo przebywają na zewnątrz, można wykorzystać do bielienia/malowania ścian oraz przeprowadzenia dezynfekcji w budynkach inwentarskich.

Dezynfekcja w budynkach inwentarskich jest istotnym procesem, który ma wpływ na zdrowotność zwierząt, a tym samym na ewentualne straty produkcyjne i koszty leczenia. Przed przystąpieniem do zastosowania środka dezynfekcyjnego należy usunąć ściółkę, odchody, resztki paszy, oczyścić wszystkie powierzchnie z zabrudzeń (kał, kurz, pajęczyny) i umyć je wodą z detergentem. Dopiero na przygotowaną, suchą powierzchnię można zastosować środek dezynfekcyjny. Należy go wybrać spośród produktów dopuszczonych do obrotu, biorąc pod uwagę zakres jego działania i stosować się do zaleceń producenta, zwłaszcza przy sporządzaniu roztworu, by uzyskać właściwe jego stężenie. Zwierzęta można wprowadzić do budynków po zaleconym przez producenta czasie.

Na przełomie lipca i sierpnia zaleca się odrobaczenie koni. O ile to możliwe, powinniśmy wykonać badanie kału przed odrobaczeniem. Jeżeli w badaniu stwierdzona zostanie bardzo mała ilość jaj pasożytów to odrobaczenie nie jest konieczne. Jeżeli dowiemy się, jakie dokładnie pasożyty bytują w organizmach naszych koni to lekarz weterynarii może precyzyjnie dopasować substancję czynną do aktualnych potrzeb. Najbardziej narażone na inwazje pasożytnicze są źrebięta do ukończenia 1. roku życia, a także konie starsze i osłabione przewlekłymi chorobami. Aby odrobaczenie przyniosło oczekiwany efekt powinniśmy także regularnie usuwać odchody z padoków i wybiegów lub, w przypadku rozległych pastwisk, regularnie zmieniać kwatery do wypasu.

Ciepłe miesiące to także zwiększona liczba owadów w środowisku. Niektóre konie cierpią na nadwrażliwość na uką-

szenia owadów, objawiającą się silnym świądem oraz miejscowymi zmianami skórnymi. Koń, drapiąc intensywnie swędzące miejsca, powoduje powstawanie ran i strupów, które często zostają nadkażone bakteriami i mogą się długo goić. Przypadłość ta znana jest pod nazwą lipcówka. Aby zapobiec problemowi można stosować środki odstraszające owady na zwierzę (zawierające permetrynę i jej pochodne cypermetryna, tetrametryna), derki siatkowe oraz używać środków przeciw owadom w pomieszczeniach.

W okresie pastwiskowym powinniśmy zadbać o wykasanie niedojadów. Zwierzęta zwykle nie zgryzają roślin, które mogą być potencjalnie szkodliwe lub są zanieczyszczone odchodami. Regularne wykasanie niedojadów może przyczynić się do ograniczenia występowania niepożądanych gatunków w runi pastwiskowej.

W czasie upałów, aby zapobiegać wystąpieniu stresu cieplnego u drobiu, można zmniejszyć obsady w rzutach kurcząt brojlerów lub indyków w okresie letnim. Mniejsza ilość ptaków wydziela mniej ciepła, przez co łatwiej jest schłodzić powietrze w kurniku. Dodatkowo powinniśmy zadbać o wydajną wentylację, usuwającą gorące, wilgotne powietrze z pomieszczeń. Woda do picia w poidłach powinna mieć około 12 stopni C.



Przypominamy, że ARiMR przyjmuje wnioski na pomoc finansową dla producentów świń, którzy zaprzestali produkcji w związku z istniejącym zakazem utrzymywania w gospodarstwie świń lub ich wprowadzenia do gospodarstwa, wydanym w związku z wystąpieniem ASF. Celem działania jest objęcie wsparciem producentów świń, którzy utracili dochody w związku z zaprzestaniem produkcji. Nabór wniosków prowadzony jest w systemie ciągłym.



Stres cieplny u krów mlecznych – cichy zabójca produktywności

Choć letnie słońce może wydawać się sprzymierzeńcem życia na wsi, dla krów mlecznych staje się niebezpiecznym przeciwnikiem. Stres cieplny to zjawisko coraz częstsze w warunkach klimatycznych Polski – szczególnie w ostatnich latach, gdy fale upałów trwają dłużej, a noce przestają przynosić ulgę. Wysoka temperatura i wilgotność nie tylko obniżają komfort zwierząt, ale przede wszystkim wpływają na ich fizjologię, zdrowie, rozród i produktywność. Tym samym uderzają w podstawy ekonomiki gospodarstwa mlecznego.

MARIA OLSZEWSKA, Polska Federacja Hodowców Bydła i Producentów Mleka

Z punktu widzenia biologii, stres cieplny występuje wtedy, gdy organizm krowy nie jest w stanie efektywnie odprowadzić nadmiaru ciepła. Dzieje się tak, gdy temperatura otoczenia w połączeniu z wilgotnością przekracza wartość THI = 68. Krowa próbuje bronić się przed przegrzaniem – ogranicza pobieranie paszy, zmienia swoje zachowanie, szuka cienia i chłodu.

Dlaczego stres cieplny jest tak groźny?

Niestety, te naturalne reakcje pociągają za sobą poważne skutki – m.in. spadek produkcji mleka nawet o 20-25%, pogorszenie składu mleka, zaburzenia w rozrodzie i osłabienie odporności.

Problem w tym, że stres cieplny często rozwija się niezauważenie. Pierwsze objawy – takie jak ospałość, skrócenie czasu leżenia, zwiększone pragnienie hodowca może łatwo przeoczyć. Dopiero przy nasileniu dochodzi do typowych sygnałów: dyszenia, ślinienia się, wzrostu temperatury ciała, a także widocznych strat w laktacji. Trzeba pamiętać, że konsekwencje stresu cieplnego sięgają daleko poza sezon letni – obniżona wydajność i gorsza kondycja krów odbijają się na całej laktacji i przyszłych parametrach rozrodu. Często nie są to straty spektakularne, ale systematyczne, trudne do odrobienia.

Jak ograniczyć skutki upałów?

Najsukuteczniejszą formą walki z tym zjawiskiem jest odpowiednia profilaktyka. Hodowcy muszą nauczyć się przewidywać okresy ryzyka i reagować z aważnością – nie w momencie, gdy objawy są już wyraźne. Duże znaczenie ma infrastruktura obory – dobrze zaprojektowana wentylacja, odpowiednie roz-

mieszczenie wentylatorów, dostęp do cienia i otwartych przestrzeni pozwala ograniczyć nagrzewanie się budynków. Należy też zadbać o stan techniczny zraszaczy i instalacji wodnych – czysta, chłodna woda musi być dostępna przez całą dobę. Krowy w czasie upałów potrafią wypić o 30-50% więcej niż zwykle, dlatego niedobory w dostępie do wody bardzo szybko prowadzą do pogorszenia kondycji całego stada.

Równie ważne są modyfikacje w żywieniu. Pasza powinna być zadawana w chłodniejszych porach dnia, najlepiej rano i wieczorem. Wysokie temperatury powodują spadek apetytu, dlatego konieczne jest zwiększenie koncentracji energetycznej dawek. Oznacza to np. dodatek tłuszczu chronionego czy wolno fermentującej skrobi (np. kukurydzianej), która ogranicza ryzyko kwasicy i wspiera syntezę glukozy. Należy unikać nadmiernej ilości szybko fermentujących węglowodanów, które przyspieszają procesy metaboliczne i zwiększają wytwarzanie ciepła w żwacu.



Dobrym rozwiązaniem jest również suplementacja dodatkami paszowymi wspomagającymi odporność i termoregulację: niacyną, betainą, drożdżami oraz buforami utrzymującymi stabilność pH w żwaczu. Nie wolno zapominać o jakości paszy – powinna być świeża i dobrze zabezpieczona przed fermentacją wtórną, szczególnie przy wysokiej wilgotności powietrza. Zagrzana pasza nie tylko traci wartość odżywczą, ale często jest przez krowy odrzucana, co dodatkowo obniża pobranie suchej masy.

Zarządzanie i obserwacja

Ochrona przed stresem cieplnym to także odpowiednie zarządzanie stadem. Należy unikać zabiegów stresujących w najgorętszych porach dnia – np. inseminacji czy korekcji racic. Nawet codzienne czynności warto planować tak, by ograniczyć czas przebywania krow w pełnym słońcu. Redukcja zagęszczenia w oborze, ułatwienie do-

stępu do poidel i stołu paszowego oraz zapewnienie spokojnego środowiska wpływają pozytywnie na zachowanie zwierząt i ich zdolność do adaptacji.

Niezwykle istotna jest codzienna obserwacja. Rolnik powinien znać swoje zwierzęta na tyle dobrze, by zauważyć, kiedy zaczynają reagować inaczej niż zwykle. Szybka interwencja – choćby w formie poprawy wentylacji lub zwiększenia liczby karmienia może zapobiec poważnym skutkom. Wielu strat można uniknąć, jeśli rolnik potrafi szybko rozpoznać zmiany w zachowaniu zwierząt i odpowiednio na nie zareagować.

Pomoc doradcza PFHBiPM

Warto pamiętać, że z problemem stresu cieplnego nie trzeba radzić sobie samemu. Doradcy PFHBiPM – zarówno żywieniowi, jak i ogólni – oferują profesjonalne wsparcie dostosowane do specyfiki każdego gospodarstwa. Pomagają zoptymalizować system żywienia, ocenić efektywność wentylacji

oraz zaproponować zmiany w zarządzaniu stadem. Dobrze przygotowane gospodarstwo nie tylko minimalizuje skutki upałów, ale często osiąga lepsze wyniki produkcyjne także w innych porach roku.

Zachęcamy do kontaktu:

- pfhb.pl/doradztwo/doradztwo-zywniowe
- pfhb.pl/doradztwo/doradztwo-ogolne

Komfort krow to realny zysk

Stres cieplny to zjawisko, które wymaga świadomości, obserwacji i planowania. Coraz bardziej nieprzewidywalna pogoda i ekstremalne temperatury sprawiają, że nie można go lekceważyć. Choć skutków nie da się całkowicie wyeliminować, można je znacząco ograniczyć. Warunkiem jest jednak aktywne podejście i współpraca ze specjalistami. Bo komfort krowy to nie luksus – to fundament nowoczesnej i opłacalnej hodowli.





Paulownia – drzewo tlenowe i szansa dla sektora bioenergetycznego

Na podstawie dostępnej literatury można stwierdzić, że w przyszłości plantacje SRC (uprawy o krótkiej rotacji) staną się w skali globalnej najważniejszym źródłem biomasy dla energetyki.

IZABELA GRZANA, ZODR w Barzkowicach

Paulownia tomentosa (*Paulownia cesarska*, syn. *P. puszysta*, *P. omszona*) zwana jest też cesarskim drzewem szczęścia, drzewem królewskim, drzewem kiri czy drzewem Fenix. Według legend była ulubionym drzewem przesiadywania Feniksa – ptaka, który odradzał się z popiołów. Ma też podobną cechę do tego pięknego, magicznego ptaka, a mianowicie zdolność odradzania się po ścięciu.

Paulownia pochodzi z gór centralnych Chin. Jest drzewem szybko rosnącym, często osiąga dojrzałość w ciągu zaledwie 5-7 lat. Osiąga wysokość 8-10 metrów i ma duże, błyszczące liście. Kwiaty są duże i okazałe, często niebie-

skie lub różowe. Owocami są kapsułki zawierające wiele drobnych nasion.

Paulownia jako roślina bioenergetyczna

W ostatnim czasie stale rośnie liczba plantacji lasów o krótkiej rotacji, znanych również jako SRC (ang. short rotation cultures). Obecnie plantacje SRC definiowane są głównie jako uprawy roślin bioenergetycznych. Tradycyjnie wykorzystywane były do produkcji celulozy, papieru, drewna budowlanego lub pasz. Cykl rotacji rośliny SRC wynosi mniej niż 10 lat, najczęściej od 3 do 6 lat. Drzewa sadzone są w bardzo dużej gęstości, około 10.000 sztuk na hektar.

Na podstawie dostępnej literatury można stwierdzić, że w przyszłości plantacje SRC staną się w skali globalnej najważniejszym źródłem biomasy dla energetyki. Poza rosnącym zainteresowaniem SRC jako odnawialnym źródłem energii, należy zwrócić uwagę także na fakt, iż plantacje te odgrywają kluczową rolę w procesie sekwestracji CO₂ w atmosferze. Rośliny SRC zysku-

ją coraz większe zainteresowanie ze względu na ich potencjał fitoremedycji, np. ścieków przemysłowych.

Paulownia należy do rodziny Paulowniaceae. Rodzaj ten obejmuje od 6 do 17 gatunków uważanych za jedne z najszybciej rozwijających się drzew liściastych na świecie. Pochodząca z Chin paulownia jest tam uprawiana już od ponad 2000 lat. Występuje naturalnie również w wielu innych krajach Azji, takich jak: Japonia, Korea, Tajwan i Indie, jak również w Europie, Ameryce i Australii. Przez dziesięciolecia japońscy rzemieślnicy wykorzystali drewno paulowni do wyrobu mebli ceremonialnych, instrumentów muzycznych, dekoracji czy produkcji kontenerów do wysyłki. Około 1800 r. drzewo to trafiło do Stanów Zjednoczonych – jako opakowanie na delikatne naczynia porcelanowe. Po rozpakowaniu maleńkie nasiona zostały rozproszone przez wiatr we wschodnich regionach Stanów Zjednoczonych.

Uprawa paulowni do produkcji drewna w Stanach Zjednoczonych zyskuje na znaczeniu ze względu na silny



Po zrzućeniu bomby atomowej na Hiroszimę, odbudowę zieleni i rekultywację terenu na terenie miasta, które legło w gruzach, uzyskano dzięki posadzeniu tysięcy sadzonek paulowni. To paulownia była również pierwszym drzewem, jakie wyrosło na gruzach World Trade Center.

popyt w Japonii i innych krajach. Całkowite zużycie jej drewna ciągle wzrasta. Przykładowo, w ciągu ostatnich lat w Japonii ilość importowanego drewna paulowni wzrosła z 16 do 60%.

Charakterystyka

Młode okazy drzewa mają szarobrązową, gładką korę z widocznymi bruzdami. Gdy rośnie, stopniowo zaczynają pojawiać się pionowe pęknięcia. Drzewa te charakteryzują się występowaniem korony w kształcie parasola. U większości gatunków pędy rozgałęziają się pseudodychotomicznie (zamiast jednego pędu głównego pojawiają się dwa pędy, które rosną w pobliżu siebie i mogą mieć różny rozwój). Liście

młodych drzew są duże, mogą osiągać nawet 80 cm szerokości. Dolna strona liści pokryta jest gęstą warstwą włosków gruczołowych. Drzewa z rodzaju Paulownia posiadają kwiatostan typu wierzchołki, złożony z 2 do 5 szypułkowych kwiatów. Kwiaty wyróżnia wyrazisty zapach i jasnioletowa barwa.

Gatunki z rodzaju Paulownia charakteryzują się posiadaniem dobrze rozwiniętego systemu korzeniowego, złożonego najczęściej z kilku dużych, dychotomicznie rozgałęzionych korzeni. System korzeniowy sięga do głębokości 8 m i pobiera składniki pokarmowe z całego profilu glebowego. Około 80% korzeni absorpcyjnych rozmieszczonych jest 40 cm poniżej powierzchni gleby. Przykładowo, w glebach piasz-

czystych 76% absorpcyjnego systemu korzeniowego znajduje się na głębokości od 40 do 100 cm. Rozwój systemu korzeniowego jest ściśle uzależniony od poziomu wód podziemnych, właściwości fizycznych i struktury gleby oraz dostępności składników odżywczych.

Drzewa te pochłaniają znaczne ilości dwutlenku węgla (nawet 10 razy więcej niż drzewa z fotosyntezą typu C3), w związku z tym uwalniają duże ilości tlenu. Jednohektarowa plantacja paulowni może absorbować nawet 1250 ton dwutlenku węgla w ciągu roku. Drzewo pochłania około 22 kg CO₂ i wydziela 6 kg O₂ w ciągu roku, co pozwala na oczyszczanie tysięcy metrów sześciennych powietrza.

Paulownia jest w zasadzie rośliną mało podatną na choroby i szkodniki. Jednak może być narażona na deformacje związane z powstawaniem gęstych, mocno rozgałęzionych, miotlastych skupień młodych pędów, zwanych czarcimi miotłami, które spowodowane są przez porażenie rośliny fitoplazmami (drobnoustroje mykoplazmatyczne). Inną chorobą występującą głównie na sadzonkach drzew paulowni jest antraknoza, powodowana przez patogeny grzybowe. Infekcja objawia się poprzez brunatnienie liści i powstawanie drobnych żółtozielonych plam na ich powierzchni

Wymagania uprawowe

Drzewa paulowni mają niezwykle zdolności adaptacji do różnych czynników glebowych i klimatycznych. Występują na różnych typach gleb: na piaskach, glinach, a nawet na glebach zdegradowanych. Jednak najlepiej rosną na przepuszczalnych glebach luźnych, których wartość pH waha się od 5 do 8. Spotykane są na glebach silnie zasolonych i ubogich w składniki odżywcze, ponieważ posiadają zdolność do selektywnej absorpcji jonów wapnia (Ca²⁺) i magnezu (Mg²⁺). Gatunki z rodzaju Paulownia występują na wysokości do 2.400 metrów nad poziomem morza.

Najważniejszymi czynnikami wpływającymi na wzrost i jakość włókien drzew są fizyczne i chemiczne właściwości gleby, m.in. wartość pH i zawartość składników odżywczych. Drzewa te charakteryzują się wysoką produkcją biomasy i szybkim tempem wzrostu.

W przeciągu 5-7 lat mogą dorastać do 15-20 m wysokości i produkować rocznie 150 t/ha biomasy. Zdolność do regeneracji to kolejna z ich najważniejszych cech. Po ścięciu lub spaleniu części nadziemnej z korzeni odrasta nawet kilka pędów. W sprzyjających warunkach w ciągu jednego roku można zaobserwować przyrost pędu od 2 do 4 metrów.

Zapamiętaj, przed rozpoczęciem uprawy paulowni:

- ☛ wykonaj badanie gleby,
- ☛ przygotuj pole, wykonaj orkę, spulchnienie gleby przygotuje miejsce na system korzeniowy,
- ☛ w drugim roku uprawy wykonaj cięcia technologiczne – zetnij drzewo 2-5 cm nad ziemią.

Uprawa paulowni – drzewo tlenowe

Pierwsze plantacje Oxytree powstały w 2014 r. na Węgrzech. Jak informowało Carbon Solution Global pod koniec 2015 r., łączna powierzchnia tych plantacji osiągnęła 460 ha, a były one zlokalizowane m.in. na terenie Rumunii Czech, Polski. Pierwsze plantacje powstały w naszym kraju w 2015 r., w ramach projektu Klon Konsorcjum, we współpracy z Uniwersytetem Przyrodniczym we Wrocławiu.

Dystrybutorzy sadzonek w swych materiałach reklamowo-promocyjnych zapewniają, „że bez trudu znoszą one temperatury w granicach -25°C do +45°C, i że jest to drzewo nieinwazyjne i bezpieczne dla środowiska naturalnego”. Koszty, to ok. 10 euro za 1 sadzonkę, a do obsadzenia 1 ha potrzeba 500-550 sztuk. Carbon Solution dostarcza je i gwarantuje też odbiór wyhodowanego drewna w cenie 100 euro/m³. Według ich ocen „1 drzewo to 0,5 m³, tak więc z 1 ha można, ich zdaniem, uzyskać 250 m³ drewna o wartości 100.000 zł. Co więcej, po ścięciu drzewo odrasta i już po 4 latach jest gotowe do kolejnej ścinki!”. Należy podkreślić, że uprawa paulowni obecnie w Polsce polecana jest tylko w ciepłych, zachodnich regionach kraju, tzn. w pasie Szczecin-Wrocław. Jednak, jak podkreślają praktycy, zimą młode rośliny wymagają osłaniania i ocieplania,

a u drzewek starszych przemarzają młode przyrosty i wrażliwe na mróz pąki kwiatowe.

Wszystkie gatunki paulowni wykorzystywane są do produkcji drewna przemysłowego, papieru i etanolu. Ze względu na wysoką produkcję biomasy mogą być one doskonałym źródłem surowca do produkcji biopaliw, chociaż ich potencjał nie jest do końca zbadany. Są szeroko stosowane jako drzewa parkowe i uprawy rolno-leśne, m.in. *Paulownia elongata*, *Paulownia tomentosa*, *Paulownia fortunei*.

Ich kwiaty są bogatym źródłem wysokiej jakości nektaru. Liście z kolei charakteryzują się wysoką zawartością białek (około 20%), tłuszczów, cukrów, azotu, fosforu i potasu. Zawartość azotu w liściach jest porównywalna do tej w roślinach strączkowych i wynosi około 2,8-3%.

Innymi ważnymi pierwiastkami występującymi w liściach paulowni są wapń, żelazo i cynk. Ze względu na swój bogaty skład chemiczny liście tych drzew są stosowane jako pasza dla zwierząt, np. królików, świń i przeżuwaczy, a także jako zielony nawóz, który wzbogaca glebę w materię organiczną.

Drzewa te znalazły także zastosowanie w tradycyjnej medycynie chińskiej. Ekstrakty z tkanek paulowni są skuteczne w leczeniu różnych dolegliwości, m.in. zapalenia oskrzeli. Liczne badania fitochemiczne potwierdzają, że wytwarzają wiele metabolitów wtórnych, wśród których najważniejsze są związki polifenolowe, wykazujące silne właściwości przeciwutleniające.

Drzewa z rodzaju paulownia wykorzystywane są również do kontroli zanieczyszczeń powietrza i gleby. Badania naukowe potwierdzają, że paulownia ma zdolność do fitoremediacji gleb skażonych metalami ciężkimi.

Warto wiedzieć, że pojedyncze egzemplarze paulowni cesarskiej od kilkudziesięciu już lat rosną i są pieczołowicie pielęgnowane w Polsce w specyficznych warunkach – arboretów oraz ogrodów botanicznych, m.in. w Bolestraszczykach koło Przemyśla, Bydgoszczy, Krakowie, Warszawie, Lublinie, Wrocławiu (najwyższa w naszym kraju w wieku kilkudziesięciu lat ma tu 8 m wysokości!), Poznaniu. Jednocześnie trzeba zaznaczyć, że wszystkie egzemplarze paulowni powyżej kilkunastu lat



CZY WIESZ, ŻE:

- ✓ 1 drzewo paulowni generuje 10 razy większy ślad węglowy niż nasze gatunki rodzime – przez 5 lat paulownia jest w stanie pochłonąć do 300 kg CO₂.
- ✓ Zakładając plantacje paulowni chronimy nasze gatunki rodzime przed wycinką na cele produkcji drzewnej.
- ✓ Plantacje paulowni usytuowane przy osiedlach mieszkaniowych tworzą korzystny mikroklimat.

mają zdeformowane pnie, spowodowane uszkodzeniami mrozowymi.



W literaturze opisano już wiele interdyscyplinarnych badań nad drzewami paulownia, to jednak wciąż wiele zagadnień pozostaje niewyjaśnionych. Zwiększenie liczby upraw drzew szybko rosnących przyczynia się redukcji emisji CO₂ do atmosfery i do zabezpieczenia paliw kopalnych. Plantacje leśne o krótkiej rotacji uważane są za przyjazne dla środowiska. Przykładem takich plantacji są uprawy m.in. robinii akacjowej (*Robinia pseudoacacia* L.) i topoli (*Populus spp.*), które pozytywnie wpływają na właściwości mikrobiologiczne gleby oraz wzrost zawartości węgla organicznego i azotu. Warto podkreślić, że póki nie mamy wiarygodnych wieloletnich wyników badań i analiz jak paulownia „zaaklimatyzowała” się w naszych polskich warunkach (a zwłaszcza jak poradziła sobie z prawdziwie mroźną zimą!), należy traktować liczne reklamy z dużą dozą ostrożności. Choć, jak wynika z już dostępnych dwu-, trzyletnich wyników polskich badań, kariera paulowni cesarskiej w Polsce jest sprawą otwartą...

Literatura: www.paulownia.energy/pl/; www.mikro-iung.pl/wp-content/uploads/; M. Falencka-Jabłońska: Paulownia cesarska – rekordzistka tempa wzrostu i jej „kariera w Polsce, Zakład Ekologii Lasu, Instytut Badawczy Leśnictwa w Sękocinie Starym, Nowa Energia str. 27-29; J.B., Litwińczuk: Wstępne badania nad introdukcją na Podkarpaciu Paulowni puszystej jako gatunku do produkcji biomasy i fitoremediacji gleby. 2016. Uniwersytet Rzeszowski Ann. 2:106-113

Ach, ten barszcz...

Barszcz Sosnowskiego to imponująca rozmiarem i „botaniczną urodą” roślina, która zagraża bioróżnorodności, a także zdrowiu. Unikajmy kontaktu z nią, monitorujmy narażone siedliska i ograniczajmy jej występowanie.

IZABELA GRZANA, ZODR w Barzkowicach

Skąd ten barszcz?

Barszcz Sosnowskiego pochodzi z Kaukazu. Do Polski został sprowadzony na początku lat 50. do prac badawczych. Ze względu na dużą masę, jaką wytwarza, sądzono, że pomoże on rozwiązać problemy paszowe rolnictwa. W latach 70. ubiegłego wieku został więc rozpowszechniony w niektórych rejonach jako roślina pastewna. Eksperymentalnie był uprawiany w wielu ośrodkach na terenie całego kraju. Szczególnie dużym powodzeniem cieszyła się uprawa tej rośliny na Podkarpaciu i Podhalu oraz na podgórzu Sudeckim. Szybko okazało się jednak, że wartość paszowa barszczu Sosnowskiego jest znacznie mniejsza niż się spodziewano, w efekcie czego zaniechano jego uprawy.

Ekspansywny i zachwaszczający

Barszcze kaukaskie charakteryzują się cechami, które sprzyjają szybkiemu rozprzestrzenianiu się i przejmowaniu kontroli nad zajmowanymi siedliskami. Należą do nich:

- duże zdolności adaptacyjne i tolerancja na zastane warunki siedliskowe;
- okazałe rozmiary – łodyga dorosłego osobnika ma wysokość od 1,5 do 4 m, liść rozetowy średnio o szerokości 120 cm i długości do 200 cm;
- masowa produkcja owoców z nasionami, średnica baldachów to średnio 2 m, gdzie owoce liczymy w tysiącach. Rozprzestrzeniają się one przez wiatr oraz ciekami wodnymi. Sucha,

PO KONTAKCIE Z BARSZCZEM:

- ☛ Sfotografuj roślinę, pomoże to ekspertowi ją rozpoznać.
- ☛ Umyj skórę wodą z łagodnym mydłem i zabezpiecz ją przed słońcem.
- ☛ Unikaj kontaktu ze słońcem do 48 h.
- ☛ Zastosuj preparaty łagodzące objawy poparzeń i reakcję alergiczną dostępne bez recepty.
- ☛ Skontaktuj się z lekarzem.
- ☛ Zawiadom właściciela terenu, władze gminy, miasta, obszaru chronionego lub inne organy o miejscu występowania barszczu kaukaskich. Jest obowiązek prawny zwalczania wybranych IGO, a jego zaniechanie podlega karze. Dzięki tobie inni unikną niebezpieczeństw.

splaszczona owocnia posiada kanały olejowe. Olejek działa bakterio- i grzybobójczo, ograniczając straty w kiełkowaniu. Wpływa też negatywnie na jakość gleby i jej mikrobiom. Roślina ma także możliwość rozmnażania się wegetatywnego przez kłącza i szybką korzeniową, bez udziału nasion, ograniczając bioróżnorodność w miejscach masowego występowania.

Niebezpieczny dla ludzi

Barszcz Sosnowskiego jest rośliną silnie zachwaszczającą teren, a dodatkowo włoski na liściach i łodygach wydzielają substancję parzącą. Roztarte liście lub łodyga mają charakterystyczny zapach. Są to furanokumaryny, które oprócz swego zapachu mają właściwości drażniące w kontakcie ze skórą. Poza tym zawarte w liściach liczne fenole działają jak naturalne pestycydy, eli-

minując szkodniki. Daje to możliwość konkurencji z gatunkami rodzimymi i masowe zajmowanie siedlisk. Parzące działanie tego związku nasila się podczas słonecznej pogody i wysokiej temperatury oraz dużej wilgotności powietrza. Działanie to jest szczególnie niebezpieczne dla alergików i dzieci. Ta negatywna cecha barszczu Sosnowskiego spowodowała konieczność intensywnego zwalczania tego chwastu. Odczyn fototoksyczny objawia się: stanem zapalnym, podrażnieniem skóry, rumieniem, świądem i obrzękiem, przypomina objawy poparzenia słonecznego. W jego następstwie pojawiają się trudno gojące rany, ponieważ substancje drażniące reagują z DNA komórek skóry, utrudniając jej gojenie. W skrajnych przypadkach może dojść nawet do martwicy skóry.





Choroby odzwierzęce wciąż groźne

Zoonozy to grupa chorób zakaźnych, przenoszonych między zwierzętami a ludźmi. Mogą być wywoływane przez bakterie, wirusy, grzyby, pasożyty czy priony. Są istotnym problemem zdrowia publicznego na całym świecie, gdyż wiele z nich ma potencjał do wywoływania epidemii i pandemii.

JAROSŁAW KURZYDLAK, PZDR w Gryfinie

Drogi zakażenia

1. Kontakt bezpośredni – dotykanie skóry, sierści, wydzielin czy wydalina zakażonych zwierząt.
2. Droga pokarmowa – spożycie niepasteryzowanego mleka, surowego mięsa lub skażonej wody.
3. Wektory – ukąszenia owadów, takich jak kleszcze czy komary.
4. Inhalacja – wdychanie aerozoli zawierających drobnoustroje (np. przy sprzątaniu odchodów gryzoni).

Zoonozy wywołane przez bakterie

- ✓ Brucelozą – przenoszona przez kontakt z zakażonym mlekiem lub tkankami zwierząt hodowlanych.
- ✓ Borelioza – choroba przenoszona przez kleszcze.

- ✓ Leptospiroza – zakażenie przez kontakt z wodą, skażoną moczem zakażonych zwierząt.

Zoonozy wywołane przez wirusy

- ✓ Wścieklizna – przenoszona w wyniku ugryzienia przez zakażone zwierzę.
- ✓ Grypa ptaków – możliwe zakażenie przez kontakt z drobiem.
- ✓ Gorączki krwotoczne (np. Ebola) – transmisja z dzikich zwierząt, takich jak nietoperze.

Zoonozy wywołane przez pasożyty

- ✓ Toksoplazmoza – przenoszona w wyniku kontaktu z kałem kotów lub spożycia surowego mięsa.
- ✓ Włośnica – wynik spożycia niedogotowanego mięsa, zakażonego włośniem.

Zoonozy wywołane przez grzyby

- ✓ Dermatofitozy (grzybice skórne) – transmisja przez kontakt z zakażonymi zwierzętami.

Niektóre zoonozy, takie jak COVID-19, SARS, MERS czy grypa ptaków, pokazały, jak wielkie znaczenie mają choroby odzwierzęce w globalnym zdrowiu. Te wirusy wykazują zdolność do adaptacji i mutacji, co zwiększa ryzyko ich łatwego przenoszenia między ludźmi.

Zoonozy to choroby odzwierzęce, które mogą być przenoszone bezpośrednio (np. poprzez kontakt z zakażonym zwierzęciem) lub pośrednio (np. poprzez wektory, takie jak kleszcze, komary czy spożywanie zakażonej żywności).

Jak zapobiec zakażeniu?

Zoonozom można skutecznie zapobiegać. Należy przestrzegać higieny osobistej. Regularne mycie rąk po kontakcie ze zwierzętami jest koniecznością. Należy również wystrzegać się spożywania surowego mięsa i niepasteryzowanego mleka. Kolejnym krokiem są szczepienia, zarówno dla ludzi, jak i zwierząt. Należy unikać ukąszeń komarów czy kleszczy – poprzez stosowanie repelentów. Powinniśmy również informować o ryzyku zoonoz rolników, weterynarzy oraz wszystkie osoby, które mają kontakt ze zwierzętami.

Zoonozy stanowią istotne wyzwanie dla zdrowia publicznego, szczególnie w kontekście globalizacji, zmian środowiskowych i intensyfikacji produkcji zwierzęcej. Skuteczna kontrola tych chorób wymaga współpracy międzysektorowej oraz edukacji społeczeństwa. Wprowadzenie środków prewencyjnych może znacznie ograniczyć ryzyko ich transmisji i występowania.

Fot. K. Kiewlicz

Z granatem w tle

Soczyste ziarenka granatu stanowią smaczny i dekoracyjny dodatek do rozmaitych potraw, m.in. sałatek, deserów czy dań na gorąco.

Granat to owoc pochodzący z Bliskiego Wschodu i Azji Południowej, ceniony zarówno za swój smak, jak i właściwości prozdrowotne. Wewnątrz grubej, skórzastej skórki kryją się soczyste, czerwone nasiona zwane arils, które są bogate w witaminę C, witaminę K, potas oraz błonnik. Granat jest silnym przeciwutleniaczem — zawiera polifenole, zwłaszcza punikalaginę i antocyjany, które wspomagają walkę z wolnymi rodnikami, spowalniają procesy starzenia i mogą chronić przed chorobami serca oraz niektórymi nowotworami.

Regularne spożywanie soku z granatu może obniżyć ciśnienie krwi i poprawić profil lipidowy, co czyni go korzystnym dla układu krążenia. Ponadto działa przeciwzapalnie i wspiera odporność organizmu. W kuchni granat znajduje szerokie zastosowanie — jego nasiona dodaje się do sałatek, deserów, dań mięsnych czy orientalnych potraw, nadając im świeżości, lekko kwaśnego smaku i dekoracyjnego wyglądu. Sok z granatu wykorzystywany jest również do przygotowania sosów, napojów i syropów, np. grenadyny.

To owoc nie tylko smaczny, ale i bardzo wartościowy, który warto włączyć do codziennej diety.

SAŁATKA Z RUKOLĄ I PRAŻONYMI ORZESZKAMI PINII

Wyłuskane ziarenka granatu, 1/2 szklanki kaszki kuskus, 1/2 szklanki bulionu, po łyżce posiekanych świeżych ziół (np. natki pietruszki i bazylii), 2 garstki rukoli, 15 dojrzałych czerwonych winogron, 60 g sera koziego, 4 łyżki orzeszków pinii, 5 łyżek tartego parmezanu, sól, pieprz



Sos miodowy: 3 łyżki oliwy z oliwek, ząbek czosnku, łyżka miodu, łyżka soku z cytryny, sól, pieprz mielony.

Czosnek bardzo drobno posiekać, delikatnie posolić, rozgnieść końcem noża. Do miseczki wlać oliwę, sok z cytryny oraz miód. Całość dokładnie utrzeć. Dodać czosnek, sól, pieprz, dokładnie wymieszać. Kaszkę kuskus wsypać do półmiska i zalać wrzącym bulionem, odstawić na 10 minut do wchłonięcia całego bulionu (kaszka powinna być sypka). Przemieszać i dodać świeże zioła, doprawić solą oraz świeżo zmielonym czarnym pieprzem. Rukolę opłukać, osuszyć, odciąć twarde łodyżki, połączyć z kaszką. Dorzucić zrumienione na suchej patelni orzeszki pinii, ziarenka granatu, oraz przekrojone na połówki i wypestkowane winogrona. Wymieszać z pokruszonym serem. Sałatkę przed podaniem polać sosem winegretem i posypać tartym parmezanem. Doprawić solą i pieprzem.

KASZA JAGLANA Z OWOCEM GRANATU

20 dag jaglanej kaszy, 20 dag wędzonego karmazyna, ziarenka z jednego owocu granatu, pęczek koperku, sok z jednej cytryny, oliwa, sól i pieprz

Ugotować kaszę według przepisu na opakowaniu. Wystudzić, a następnie

wymieszać z kawałkami ryby. Owoc granatu lekko ścisnąć (wówczas pestki będą łatwiej wypadały), przekroić na pół, lekko uderzając drewnianą łyżką, wydobyć pestki. Usunąć resztki gorzkiej białej błony. Przygotowane ziarenka wsypać do kaszy, dodać posiekany koperek, wlać sok z cytryny, doprawić solą i pieprzem. Przed podaniem polać odrobiną oliwy.

SAŁATKA Z GRANATU I SZPINAKU

Garść świeżego szpinaku, owoc kopru włoskiego, owoc granatu, 2 łyżki oliwa z oliwek, 1,5 łyżki octu balsamicznego, 1/2 łyżeczki nasiona kminku rzymskiego, sól i pieprz

do dekoracji, prażone płatki migdałowe



Świeży szpinak dokładnie umyć, rozdrobnić i ułożyć w salaterce. Koper włoski obrać, pokroić w cienkie plastry. Z owocu granatu wyjąć ziarenka. Płatki migdałowe delikatnie uprażyć. Oliwę wymieszać z octem balsamicznym. Na szpinaku ułożyć pokrojony koper, doprawić do smaku solą i pieprzem. Dodać owocowe ziarenka granatu, posypać nasionami kminku rzymskiego. Przed podaniem doprawić do smaku solą, pieprzem oraz polać przygotowanym sosem balsamicznym. Całość posypać prażonymi płatkami migdałowymi.

SAŁATKA EGZOTYCZNA

owoc granatu, 1/2 melona zielonego, 2 kiwi, nektarynka, brzoskwinia, 5 mandarynek

Melona przekroić na pół, obrać, wyjąć pestki, pokroić w dość dużą kostkę. Kiwi obrać, pokroić w kostkę, brzoskwinie przekroić na pół, wyjąć pestkę i pokroić w cząstki, mandarynki umyć, obrać ze skórki i podzielić na cząstki. Owoce granatu przekroić na pół i wyjąć czerwone kuleczki, oczyścić z białych błonek. Wszystkie owoce przełożyć do salaterki, wymieszać, przykryj i wstawić do lodówki na ok. 30 min. Sałatkę podawać schłodzoną udekorowaną listkami mięty.



SAŁATKA Z SEREM PLEŚNIOWYM I GRANATEM

owoc granatu, sałata, 100 g sera z niebieską pleśnią, 50 g orzechów włoskich, czerwona cebula

Dressing: 2 ząbki czosnku, 50 ml soku pomarańczowego, 2 łyżki oliwy z oliwek, łyżka miodu, łyżka octu balsamicznego, sól

Sałatę porwać na mniejsze kawałki. Ser pleśniowy pokruszyć w palcach i dodać do sałaty. Owoce granatu obrać. Cebu-



lę pokroić w piórka. Orzechy uprażyć. Wszystkie składniki sałatki przełożyć do dużej miski, wymieszać razem. Przed podaniem polać sosem. Sos: czosnek zgnieść, a następnie bardzo drobno posiekać. Przełożyć do miseczki, dodać sok pomarańczowy, oliwę, miód oraz ocet balsamiczny. Całość dokładnie razem utrzeć aż uzyskamy jednolity dressing.

LEKKI DESER JOGURTOWY Z BEZĄ

18 g jogurt naturalny, 2 łyżki ziarenka granatu, łyżka syropu klonowego, pokruszona beza

Jogurt przełożyć do miseczki. Posypać pokruszoną bezą, świeżo wytuskanymi ziarenkami granatu. Na koniec polać syropem klonowy i udekorować listkami mięty.

DESER OWOCOWY

owoc granatu, banan, 2 mandarynki, melon, 3 łyżki cukru brązowego, 1/2 szklanki wody, 1/2 szklanki soku pomarańczowego

Melona przekroić na pół, wyjąć pestki. Pokroić w kosteczkę i ułożyć w pu-



charkach. Dołożyć pokrojone banany, kawałki mandarynek oraz ziarenka granatu. Do garnuszka wlać wodę, dodać cukier, wymieszać na małym gazie, aż się rozpuści cukier. Dodać sok pomarańczowy, chwilę mieszać i ciepłym zalać owoce w pucharkach. Dekorować listkami mięty.



SAŁATKA Z KURCZAKIEM

opakowanie mieszanki sałat z rukolą, opakowanie sera z niebieską pleśnią, filet z kurczaka, owoc granatu, gruszka, oliwa, miód, musztarda, cytryna, sól, pieprz

Pierś z kurczaka doprawić solą, pieprzem, usmażyć, schłodzić, pokroić na grube plasterki. Gruszkę pokroić na plasterki, ser na trójkąty. Mieszanke sałaty ułożyć w salaterce. Na niej kłaść kawałki sera, gruszki i kurczaka. Posypać ziarenkami granatu. Podawać z dressingiem przygotowanym z oliwy, miodu, musztardy i cytryny z dodatkiem soli oraz pieprzu.

KALENDARZ BIODYNAMICZNY

PONIEDZIAŁEK	WTOREK	ŚRODA	CZWARTEK	PIĄTEK	SOBOTA	NIEDZIELA	
	00-23 23-24 ZI/PO	1 PO I Kwadra	2 PO	3 PO	00-12 12-24 PO/WO Od 22.00	4 WO Do 10.00	5 WO 4.23-20.58
00-00 00-24 WO/OG	6 OG 	00-11 11-24 OG/ZI	7 ZI PEŁNIA	00-19 19-24 ZI/PO	8 PO	9 PO 4.30-20.53	
00-02 02-24 PO/WO	10 WO Od 7.00 do 19.00	00-07 07-24 WO/OG	11 OG	00-10 10-24 OG/ZI III Kwadra	12 ZI	00-12 12-24 ZI/PO 4.39-20.45 Od 10.00 do 22.00	
13 PO	00-15 15-24 PO/WO 	14 WO	00-17 17-24 WO/OG NOW	15 OG	00-23 23-24 OG/ZI	16 ZI 4.49-20.35	
17 ZI Od 5.00 do 17.00	00-08 08-24 ZI/PO	18 PO	00-19 19-24 PO/WO	<h2>Lipiec 2025</h2>			

PONIEDZIAŁEK	WTOREK	ŚRODA	CZWARTEK	PIĄTEK	SOBOTA	NIEDZIELA
<h2>Sierpień 2025</h2>				1 WO Od 17.00 I Kwadra	2 WO Do 5.00	00-08 08-24 WO/OG 5.00-20.23
3 OG	00-18 18-24 OG/ZI	4 ZI	5 ZI	00-03 03-24 ZI/PO	6 PO PEŁNIA	00-09 09-24 PO/WO 5.11-20.10
7 WO Od 11.00 do 22.00	00-13 13-24 WO/OG	8 OG	00-15 15-24 OG/ZI Od 14.00	9 ZI Do 2.00	00-18 18-24 ZI/PO III Kwadra	10 PO 5.22-19.56
00-21 21-24 PO/WO	11 WO	00-01 01-24 WO/OG	12 OG	00-07 07-24 OG/ZI NOW	13 ZI Od 18.00	11 ZI 5.24-19.41
00-16 16-24 ZI/PO	12 PO	00-03 03-24 PO/WO	14 WO Od 12.00	00-16 16-24 WO/OG	15 OG	12 OG I Kwadra 5.45-19.26

FAZY KSIĘŻYCA: ● NOW ☾ I KWADRA ○ PEŁNIA ☽ III KWADRA

Godziny sprzyjające rozwojowi roślin, której plonem ma być:

owoc korzeń
kwiat liść

Rośliny owocowe: bób, cukinia, dynia, fasola, groch, ogórek, pomidor, papryka, kukurydza, soja, truskawka, poziomka i wszystkie rośliny sadownicze.

Rośliny korzeniowe: burak, chrzan, cykorja, mar-

chew, pietruszka korzeniowa, rzepa, rzodkiewka, seler korzeniowy, skorzonera, pasternak. Także dobre efekty osiąga się zaliczając do tej grupy: ziemniaka, cebulę, czosnek, pora i szparaga.

Rośliny kwiatowe: wszystkie kwiatowe rośliny ozdobne, a z roślin jadalnych słonecznik.

Rośliny liściowe: kapusta, kalarepa, jarmuż, pietruszka naciowa, seler naciowy, boćwina, szczypiorek, sałata, szpinak, szczaw oraz mimo że częścią użytkową jest kwiat - brokuł i kalafior.

00-07 - przykładowy przydział czasu sprzyjający uprawie określonych roślin

Żywioty: (ogień OG) (ziemia ZI) (powietrze PO) (woda WO)

CZAS SADZENIA - okres wspomagający wzrost roślin

- Początek sadzenia

- Koniec sadzenia

Godziny: „od - do” prac ogrodniczych **nie wykonujemy**

DOROTA TOLKO, PZDR w Szczecinie
Źródło: Kalendarz biodynamiczny 2025, działakowiec



PONIEDZIAŁEK	WTOREK	ŚRODA	CZWARTEK	PIĄTEK	SOBOTA	NIEDZIELA
1 OG 	00-05 05-24 2 OG/ZI	3 OG	00-13 13-24 4 ZI	5 ZI/PO	00-18 18-24 6 PO/WO	7 PEŁNIA WO Od 19.00 ⚙️ 5.57-19.10
00-21 21-24 8 WO/OG Do 7.00	9 OG	00-22 22-24 10 OG/ZI Od 8.00 do 20.00	11 ZI	12 ZI Od 18.00	00-00 00-24 13 ZI/PO Do 6.00	14 III Kwadra PO ⚙️ 6.08-18.53
00-01 01-24 15 PO/WO	16 WO	00-07 07-24 17 WO/OG	18 OG	00-14 14-24 19 OG/ZI	20 ZI Od 19.00	21 ZI NÓW Do 7.00 ⚙️ 6.20-18.37
00-00 00-24 22 ZI/PO	23 PO	00-11 11-24 24 PO/WO Od 2.00 do 14.00	25 WO	26 WO Od 6.00 do 18.00	00-00 00-24 27 WO/OG	28 OG ⚙️ 6.32-18.20
00-11 11-24 29 OG/ZI	30 ZI I Kwadra				Wrzesień 2025	

Kalarepa da się lubić

Kalarepa jest niezwykle uniwersalna i warto włączyć ją do codziennego jadłospisu – zwłaszcza latem, gdy jest młoda i wyjątkowo soczysta.

Kalarepa to warzywo kapustne o delikatnym, lekko słodkawym smaku i chrupiącej konsystencji. Można ją jeść zarówno na surowo, jak i po ugotowaniu, duszeniu lub pieczeniu. Jest niskokaloryczna, bogata w witaminę C, błonnik i składniki mineralne, takie jak potas i wapń. Ze względu na swoje wartości odżywcze kalarepa wspomaga odporność, wspiera trawienie i działa korzystnie na układ krążenia. Młode liście kalarepy również nadają się do spożycia – można je dodać do sałatek lub zup.

Surówka z kalarepy i marchwi

Obraną kalarepę i marchew zetrzeć na tarce o grubych oczkach, dodać odrobinę soku z cytryny, oliwę z oliwek, sól

i pieprz do smaku. Świetna jako dodatek do obiadu.

Zupa-krem z kalarepy

Pokrojoną kalarepę, ziemniaki i cebulę podsmażyć na maśle, zalać bulionem, gotować do miękkości, a następnie zmiksować na gładki krem. Można dodać odrobinę śmietanki.

Kalarepa faszerowana

Przekroić kalarepę na pół, wydrążyć środek, podgotować i napełnić farszem z mięsa mielonego, ryżu i przypraw. Zapiec w piekarniku pod przykryciem, a pod koniec pieczenia posypać serem.



Placki z kalarepy

Startą kalarepę wymieszać z jajkiem, mąką i przyprawami, smażyć na złoty kolor na oleju, jak tradycyjne placki ziemniaczane.

Kalarepa pieczona z przyprawami

Obraną kalarepę pokroić na frytki lub plastry. Wymieszać z oliwą i przyprawami (sól, pieprz, czosnek w proszku, papryka słodka lub wędzona). Piec w 180°C przez 25-30 minut aż będzie miękka i lekko zarumieniona. Idealna jako niskokaloryczna alternatywa dla ziemniaków.

RED.

Wydłużony czas na 4 wnioski dla pszczelarzy

W przypadku czterech interwencji w ramach PS dla WPR na lata 2023-2027 wydłużony został termin składania wniosków o płatność.

I tak jeszcze do 15 lipca wnioski o płatność mogą składać beneficjenci interwencji: Inwestycje, wspieranie modernizacji gospodarstw pasiecznych (I.6.2), Wspieranie walki z chorobami produktami leczniczymi (I.6.3) i Wspieranie badania jakości handlowej miodu oraz identyfikacja miodów odmianowych (I.6.7).

Z kolei do 10 sierpnia, pierwotnie datą końcową miał być 31 lipca, będą przyjmowane wnioski o płatność od korzystających z Pomocy na odbudowę i poprawę wartości użytkowej pszczół (I.6.5).

Źródło: www.gov.pl/web/arimr

RED.



Ważne terminy dla beneficjentów PROW 2014-2020

Dobiega końca wydłużony czas realizacji działań z Programu Rozwoju Obszarów Wiejskich na lata 2014-2020. W związku z czym dla korzystających ze wsparcia w tej unijnej perspektywie budżetowej niezwykle istotne są terminy finalizacji zaplanowanych przedsięwzięć i składania wniosków o płatność. Im szybciej się to stanie, tym sprawniej przeprowadzona będzie weryfikacja dokumentów i wcześniej zostaną wypłacone należne środki. Wszystkie płatności na rzecz beneficjentów muszą zostać zrealizowane do 31 grudnia 2025 r.

31 sierpnia 2025 r.

- Poddziałanie Wsparcie dla działań w zakresie kształcenia zawodowego i nabywania umiejętności.
- Poddziałanie Wsparcie dla projektów demonstracyjnych i działań informacyjnych.
- Poddziałanie Wsparcie korzystania z usług doradczych.
- Poddziałanie Wsparcie dla szkolenia doradców.
- Poddziałanie Modernizacja gospodarstw rolnych (obszar D) – nabór z 2023 r.
- Operacje typu Inwestycje odtwarzające potencjał produkcji rolnej poddziałanie Wsparcie inwestycji w odtwarzanie gruntów rolnych i przywracanie potencjału produkcji rolnej zniszczone-



go w wyniku klęsk żywiołowych, niekorzystnych zjawisk klimatycznych i katastrof – dla naboru przeprowadzonego w terminie od 22 listopada 2024 r. do 24 stycznia 2025 r.

- Operacje typu Premie dla młodych rolników poddziałanie Pomoc w rozpoczęciu działalności gospodarczej na rzecz młodych rolników.
- Operacje typu Premie na rozpoczęcie działalności pozarolniczej poddziałanie Pomoc na rozpoczęcie pozarolniczej działalności gospodarczej na obszarach wiejskich.
- Operacje typu Restrukturyzacja małych gospodarstw poddziałanie Pomoc na rozpoczęcie działalności gospodarczej na rzecz rozwoju małych gospodarstw.
- Poddziałanie Zarządzanie zasobami wodnymi – dla wnioskodawców, którymi są Gminy;

30 września 2025 r.

- Poddziałanie Scalanie gruntów.
- Operacje typu Gospodarka wodno-ściekowa, Budowa lub modernizacja dróg lokalnych, Kształtowanie przestrzeni publicznej, Ochrona zabytków i budownictwa tradycyjnego działanie Podstawowe usługi i odnowa wsi na obszarach wiejskich.

31 października 2025 r.

- Poddziałanie Zarządzanie zasobami wodnymi – dla wnioskodawców którymi są Państwowe Gospodarstwa Wodne Wody Polskie

Źródło: www.gov.pl/web/arimr

RED.

Dopłaty do materiału siewnego

Do 10 lipca można się jeszcze ubiegać o zwrot części kosztów zakupu materiału siewnego (kategorii elitarny lub kwalifikowany) w ramach pomocy de minimis.

Jeśli zużyto się do siewu czy sadzenia materiału siewnego kategorii elitarny lub kwalifikowany lub ekologiczny materiał siewny kategorii elitarny lub kwalifikowany, można się ubiegać o wsparcie w ARiMR. Biura powiatowe przyjmują wnioski do 10 lipca w formie papierowej (w tym drogą pocztową) bądź elektronicznej (za pośrednictwem platform ePUAP i mObywatel).

Przypominamy, że minimalna powierzchnia działki, do której przysługuje wsparcie, to 0,1 ha. Co ważne, nie można jednocześnie otrzymać pomocy do materiału siewnego w formule pomocy de minimis w rolnictwie oraz w ramach ekoschematu. Pomoc nie przysługuje również producentom rolnym objętym sankcjami przyjętymi przez UE oraz do upraw przeznaczonych na przedplon i poplon.

Wsparcie można otrzymać do: jęczmienia; owsa nagiego, szorstkiego, zwyczajnego; pszenicy twardej, zwyczajnej, orkisz; pszenżyta; żyta; bobiku, grochu siewnego rolniczego; łubinu



białego, wąskolistnego, żółtego; soi; wyki siewnej; ziemniaków.

By ustalić kwotę wsparcia, należy deklarowaną we wniosku powierzchnię upraw pomnożyć przez stawkę dopłaty. W przypadku materiału siewnego konwencjonalnego wynosi ona 65 zł (zboża i mieszanki zbożowe lub pastewne), 115 zł (rośliny strączkowe) lub 350 zł (ziemniaki). Natomiast jeśli chodzi o materiał siewny ekologiczny jest to 78 zł (zboża i mieszanki zbożowe lub pastewne), 138 zł (rośliny strączkowe) lub 420 zł (ziemniaki).

Całkowita kwota pomocy de minimis przyznana jednemu producentowi rolnemu nie może przekroczyć wysokości 50 000 euro w okresie trzech minionych lat.

Źródło: <https://www.gov.pl/web/arimr>

RED.

Czas na zaplanowanie inwestycji leśnych



Do 31 lipca można ubiegać się o wsparcie na zalesianie lub zadrzewianie.

Pomoc finansową można otrzymać na wykonanie zalesienia, utworzenie zadrzewienia, założenie systemu rolno-leśnego (oraz ich ochronę przed zniszczeniem), a także na zwiększenie bioróżnorodności lasów prywatnych.

Standardowo wsparcie dotyczy gruntów stanowiących własność lub współwłasność rolnika albo jego małżonka (w przypadku zwiększania bioróżnorodności lasów prywatnych dofinansowaniem objęte są również obszary wchodzące w skład wspólnoty gruntowej). Jeśli chodzi o areal, w ramach każdej z interwencji wsparciem może być objętych maksymalnie 40 ha.

Wysokość pomocy zależy od rodzaju inwestycji i terenu, na którym będzie ona realizowana (w warunkach korzystnych bądź na gruncie o nachyleniu powyżej 12 stopni), a także rodzaju planowanych zabiegów ochronnych.

Źródło: <https://www.gov.pl/web/arimr>

RED.

Wsparcie w ramach interwencji w sektorze owoców i warzyw

Od 26 czerwca do 25 lipca organizacje producentów mogą składać wnioski o przyznanie wsparcia w ramach interwencji w sektorze owoców i warzyw z PS dla WPR na lata 2023-2027. Pomocą zostaną objęte działania określone w programie operacyjnym, którego realizacja trwa od 3 do 7 lat. Nabór będzie prowadzony wyłącznie za pośrednictwem Platformy Usług Elektronicznych ARiMR.



Źródło: <https://www.gov.pl/web/arimr>

RED.

Rachunkowość FSDN – rachunkowość po nowemu

Zachodniopomorski Ośrodek Doradztwa Rolniczego w Barzkowicach dalej aktywnie uczestniczy w systemie zbierania danych rachunkowych z gospodarstw rolnych – Polski FSDN. Aktualnie doradcy ZODR prowadzą i nadzorują 272 książki rachunkowe.

MAREK GARDYGAJŁO, ZODR w Barzkowicach

Dane rachunkowe podstawą trafnych decyzji

Podobnie jak FADN, sieć FSDN odgrywa kluczową rolę w kreowaniu, monitorowaniu i ocenie Wspólnej Polityki Rolnej. FSDN oferuje unikalną możliwość zrozumienia złożoności zrównoważonego rozwoju gospodarstw rolnych w całej UE. Gromadzi on wiarygodne i szczegółowe dane, opisujące działalność gospodarstw rolnych, ich wyniki ekonomiczne, zasoby społeczne, a także interakcje ze środowiskiem naturalnym. FSDN umożliwia zatem decydom, jak również rolnikom, podejmowanie bardziej trafnych decyzji w planowaniu rozwoju rolnictwa i gospodarstw rolnych, uwzględniających wszystkie trzy sfery zrównoważonego rozwoju. Jest szansą na lepsze zrozumienie sytuacji gospodarstwa rolnego.

Rolnicy i doradcy fundamentem FSDN

FSDN, analogicznie jak FADN, opiera się na ścisłej współpracy z rolnikami. Udostępniają oni dobrowolnie dane, które odzwierciedlają działalność gospodarstwa rolnego oraz jego zasoby. Rolnicy uczestniczący w FSDN są reprezentantami szerokiego grona rolników, gdyż przekazywane przez nich dane, dzięki zastosowaniu statystyki, są obzorem wielu podobnych gospodarstw.



Zbieranie i właściwa rejestracja danych z gospodarstw rolnych prowadzone są przez doradców rolnych. Przeszkoleni doradcy, współpracując z rolnikiem, dbają o jakość i kompletność zbieranych danych, omawiają wyniki gospodarstwa, informują o dotacjach i programach wsparcia.

Unikatowe źródło danych

FSDN (ang. Farm Sustainability Data Network) to powszechne w Unii Europejskiej badanie, którego celem jest coroczne gromadzenie danych z gospodarstw rolnych. FSDN jest kontynuacją FADN, który przez ostatnie 60 lat był jedynym spójnym źródłem informacji o wynikach gospodarstw rolnych w UE. Badanie FSDN obejmuje około 70 000 gospodarstw, które reprezentują 3,3 miliona gospodarstw, odpowiadających za 90% potencjału produkcyjnego rolnictwa Unii Europejskiej.

FSDN w Polsce

Funkcję Agencji Łącznikowej odpowiedzialnej za realizację zadania FSDN w Polsce pełni Instytut Ekonomiki Rolnictwa i Gospodarki Żywnościowej – Państwowy Instytut Badawczy. Podobnie jak w FADN, dane z gospodarstw rolnych są zbierane za pośrednictwem wojewódzkich Ośrodków Doradztwa Rolniczego. Od 2025 roku próba badawcza Polskiego FSDN obejmuje 9 000 gospodarstw rolnych.

Gromadź dane raz i wykorzystuj je wielokrotnie

Jednym z głównych celów FSDN jest optymalizacja wykorzystania zebranych danych z gospodarstw rolnych w myśl zasady „gromadź dane raz i wykorzystaj wielokrotnie”. W tym celu planowane jest bezpośrednio pozyski-

wanie niektórych informacji z administracyjnych baz danych i w efekcie zmniejszenie obciążenia rolników i doradców przekazywaniem tych danych do Agencji Łącznikowej FSDN.

Korzyści dla rolników

- ✓ **Kontakt z doradcą**, dający możliwość pozyskiwania szczegółowych informacji i porad na tematy związane z funkcjonowaniem gospodarstwa rolnego.
- ✓ **Podwyższenie wiedzy** z zakresu ekonomiki i zarządzania.
- ✓ **Dostęp do raportów**: indywidualnego, dynamicznego i porównawczego.
- ✓ **Porównanie wyników**: możliwość porównania wyników gospodarstwa rolnego z gospodarstwami podobnymi może okazać się pomocna w identyfikacji obszarów wymagających zmian.
- ✓ **Optymalizacja zarządzania** i poziomu zrównoważenia gospodarstwa.
- ✓ **Wsparcie w podejmowaniu decyzji**: informacje zwrotne proponowane rolnikom uczestniczącym w sieci mogą mieć kluczowe znaczenie przy podejmowaniu zarówno decyzji bieżących, jak i inwestycyjnych w gospodarstwie.

Dobrowolność i poufność – priorytetem

- ✓ **Dobrowolne uczestnictwo**: udział w FSDN, podobnie jak w FADN, jest całkowicie dobrowolny.
- ✓ **Ograniczone wykorzystanie danych**: dane gromadzone w ramach FSDN są wykorzystywane wyłącznie do analizy wyników gospodarstw rolnych, a nie do celów kontroli administracyjnych czy podatkowych.
- ✓ **Ścisła ochrona danych**: stosowane są ścisłe zasady ochrony danych, aby zapobiec niewłaściwemu wykorzystaniu lub ujawnieniu danych osobowych.

Źródło danych: Agencja Łącznikowa FSDN IERIGŻ-PIB Zakład Rachunkowości Gospodarstw Rolnych.



Pomoc dla KGW

Przypominamy, że do 30 września ARiMR prowadzi nabór wniosków o przyznanie pomocy finansowej dla kół gospodyń wiejskich.

Nabór wniosków będzie trwał do 30 września, ale nie dłużej niż do wyczerpania środków przeznaczonych na realizację ww. programu. Pomoc jest kontynuacją wsparcia finansowego udzielanego kołom wpisanym do Krajowego Rejestru Kół Gospodyń Wiejskich od 2018 r. i jest przeznaczona na realizację zadań, o których mowa w art. 2 ust. 3 ustawy z dnia 9 listopada 2018 r. o kołach gospodyń wiejskich (Dz. U. z 2025 r. poz. 310).

Wniosek

Wniosek o przyznanie pomocy finansowej dla koła gospodyń wiejskich może być złożony przez koło, które:

- Zostało **wpisane do Krajowego Rejestru Kół Gospodyń Wiejskich**,
- **posiada numer identyfikacyjny**, o którym mowa w art. 12 ust. 1 ustawy z dnia 18 grudnia 2003 r. o krajowym systemie ewidencji producentów, ewidencji gospodarstw rolnych oraz ewidencji wniosków o przyznanie płatności, **tzw. nr EP**.

W celu nadania nr EP należy złożyć wniosek o jego nadanie do kierownika BP ARiMR właściwego ze względu

na siedzibę koła, w sposób opisany na www.gov.pl/web/arimr/ewidencja-producentow.

Wniosku takiego nie będą musiały składać koła, które przynajmniej raz skorzystały z pomocy finansowej udzielanej przez ARiMR, ponieważ został im nadany w związku z uprzednio udzieloną pomocą.

Wysokość pomocy

Zaplanowany budżet na sfinansowanie pomocy dla KGW w roku 2025 wynosi 120 mln zł. Wysokość pomocy dla danego Koła jest uzależniona od liczby członków w KGW - ustalonej na dzień złożenia wniosku o przyznanie pomocy - według danych wynikających z Krajowego Rejestru Kół Gospodyń Wiejskich. W 2025 roku stawka pomocy wynosi:

- 8 000,00 zł, jeżeli KGW liczy nie więcej niż 30 członków,
- 9 000,00 zł, jeżeli KGW liczy od 31 do 75 członków,
- 10 000,00 zł, jeżeli koło KGW liczy ponad 75 członków.

W przypadku zmiany liczby członków koła, przed złożeniem wniosku o pomoc należy w Biurze Powiatowym ARiMR złożyć wniosek o wpis koła do Krajowego Rejestru Kół Gospodyń Wiejskich w zakresie aktualizacji liczby członków. Zalecane jest, aby w takiej sytuacji wniosek o pomoc był składany dopiero po aktualizacji liczby członków w rejestrze.

Przyznawanie pomocy

Pomoc jest przyznawana, jeżeli koło gospodyń wiejskich zobowiąże się do:

- 1.** wykorzystania i wydatkowania pomocy na realizację zadań, o których mowa w art. 2 ust. 3 ustawy z dnia 9 listopada 2018 r. o kołach gospodyń wiejskich, do dnia 31 grudnia 2025 r.;
- 2.** rozliczenia pomocy przez przedłożenie sprawozdania z wydatkowania pomocy w terminie do dnia 31 stycznia 2026 r.;
- 3.** zwrotu pomocy – w przypadku jej niewykorzystania lub niewydatkowania w terminie do 31 grudnia 2025 r., wykorzystania niezgodnie z przeznaczeniem, pobrania nienależnie lub w nadmiernej wysokości lub niewykonania zobowiązania w zakresie rozliczenia pomocy przez przedłożenie sprawozdania z wydatkowania pomocy w terminie do dnia 31 stycznia 2026 r.;
- 4.** przechowywania dokumentów księgowych i innych dokumentów potwierdzających prawidłowe wydatkowanie pomocy w terminie do końca roku kalendarzowego następującego po roku, w którym koło rozliczyło pomoc za dany rok, a w przypadkach wymagających wyjaśnienia – także ich udostępniania na żądanie ARiMR.

Cele

KGW może wydatkować pomoc na realizację zadań związanych z:

- 1.** działalnością społeczno-wychowawczą i oświatowo-kulturalną w środowiskach wiejskich;
- 2.** działalnością na rzecz wszechstronnego rozwoju obszarów wiejskich;
- 3.** wspieraniem rozwoju przedsiębiorczości kobiet;
- 4.** inicjowaniem i prowadzeniem działań na rzecz poprawy warunków życia i pracy kobiet na wsi;
- 5.** upowszechnianiem i rozwijaniem form współdziałania, gospodarowania i racjonalnych metod prowadzenia gospodarstw domowych;
- 6.** reprezentacją interesów środowiska kobiet wiejskich wobec organów administracji publicznej;
- 7.** rozwojem kultury ludowej, w tym w szczególności kultury lokalnej i regionalnej.

Źródło: www.gov.pl/web/arimr

INFORMACJA HANDLOWO-RYNKOWA



Na podstawie informacji zebranych w PZDR opracowali
BARBARA GROBELSKA, ZODR Oddział w Koszalinie
EWA WENC, ZODR w Barzkowicach

Wybrane ceny w dniu 3.06.2025 r.

Nawozy i środki ochrony roślin - ceny brutto

	jedn. miary	Rejon I	Rejon II	Rejon III	Rejon IV	Rejon V	Rejon VI	śr.	min.	max.
Amofoska 4-16-18	dt	-	185,00	170,00	-	-	-	177,50	170,00	185,00
Fosforan amonu/Polidap 18-46	dt	301,65	305,00	334,50	323,00	-	341,00	321,03	301,65	341,00
Korn-Kali 40	dt	153,04	-	164,00	161,00	151,45	158,00	157,50	151,45	164,00
Lubofoska, Tarnogran lub NPK jesienne (4-6 % N)	dt	198,00	-	196,00	-	-	-	197,00	196,00	198,00
Mocznik bez dodatków 46	dt	-	226,00	-	238,00	274,50	227,00	241,38	226,00	274,50
Mocznik z inhibitorem ureazy	dt	245,00	240,00	-	230,00	244,60	239,00	239,72	230,00	245,00
Polifoska 4-12-32	dt	240,00	-	277,00	232,00	-	-	249,67	232,00	277,00
Polifoska 6-20-30	dt	275,55	-	304,00	250,00	298,57	285,00	282,62	250,00	304,00
Polifoska 8-24-24	dt	260,00	-	300,00	289,00	-	285,00	283,50	260,00	300,00
RSM- wodny roztwór saletrzano-mocznikowy 32	l	1,71	1,35	1,58	1,42	2,02	1,61	1,62	1,35	2,02
Saletra amonowa 34	dt	177,68	170,50	162,40	161,00	169,00	188,50	171,51	161,00	188,50
Saletrzak/Salmag 28	dt	183,61	146,00	-	201,00	-	157,00	171,90	146,00	201,00
Saletrzak/Yara Bela 27	dt	171,14	175,00	160,00	141,00	190,00	165,00	167,02	141,00	190,00
Siarczan potasu (Kalisop lub inne) 50	dt	333,33	-	-	-	-	368,00	350,66	333,33	368,00
Sól potasowa 60	dt	170,33	171,00	147,65	164,50	175,05	177,50	167,67	147,65	177,50
Suprofos 25 (5-10-25)	dt	-	-	-	187,00	-	-	187,00	187,00	187,00
Agil-S 100 EC	l	-	123,32	-	105,00	111,00	-	113,11	105,00	123,32
Butisan 400 SC	l	-	-	-	138,88	-	104,97	121,93	104,97	138,88
Cabrio Duo 112 EC	l	-	88,00	-	-	101,00	99,00	96,00	88,00	101,00
Caramba 60 SL	l	-	-	-	-	-	80,00	80,00	80,00	80,00
Caryx 240 SL	l	152,00	124,00	-	156,04	151,00	-	145,76	124,00	156,04
Coragen 200 SC	l	1 630,00	1 718,00	-	1 800,00	1 800,00	1 062,00	1 602,00	1 062,00	1 800,00
Cyperkill Max 500 EC	l	231,48	-	-	205,00	235,00	231,00	225,62	205,00	235,00
Decis Mega 50 EW	l	-	208,58	186,50	129,60	296,00	191,00	202,34	129,60	296,00
Delan 700 WG	kg	-	278,00	-	-	211,00	-	244,50	211,00	278,00
Delmetros 100 SC	l	185,15	185,76	-	178,00	180,00	-	182,23	178,00	185,76
Dewrinol 450 SC	l	60,00	78,00	-	-	-	-	69,00	60,00	78,00
Huzar Active Plus	kg	150,00	142,00	-	165,24	-	-	152,41	142,00	165,24
Huzar Active Plus	l	-	-	-	-	162,00	158,76	160,38	158,76	162,00
Infinito 687,5 SC	l	-	115,00	-	134,02	142,00	135,00	131,50	115,00	142,00
Karate Zeon 050 CS	l	-	158,20	-	167,05	164,33	162,50	163,02	158,20	167,05
Miedzian Extra 350 SC	kg	-	57,00	59,00	-	75,00	-	63,67	57,00	75,00

Rejon I Białogard, Koszalin, Sławno

Rejon III Kołobrzeg, Świdwin, Łobez

Rejon V Gryfino, Szczecin, Stargard

Rejon II Drawsko, Szczecinek, Wałcz

Rejon IV Goleniów, Gryfice, Kamień

Rejon VI Choszczno, Myślibórz, Pyrzyce

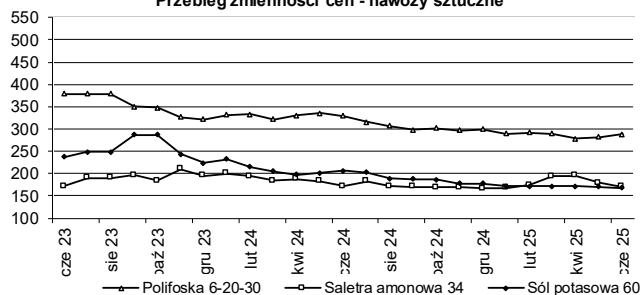
Produkty rolne - ceny skupu netto

	jedn. miary	Rejon I	Rejon II	Rejon III	Rejon IV	Rejon V	Rejon VI	śr.	min.	max.
Gryka	dt	-	100,00	100,00	-	-	100,00	100,00	100,00	100,00
Jęczmień konsumpcyjny	dt	75,00	75,50	80,00	-	-	71,67	75,54	71,67	80,00
Kukurydza	dt	-	85,00	86,00	-	84,75	-	85,25	84,75	86,00
Łubin słodki	dt	-	106,25	105,00	-	115,00	104,00	107,56	104,00	115,00
Owies konsumpcyjny	dt	75,00	71,50	75,50	-	-	66,00	72,00	66,00	75,50
Owies paszowy	dt	65,00	66,00	-	-	72,00	67,00	67,50	65,00	72,00
Peluszka	dt	90,00	-	105,00	-	121,00	110,00	106,50	90,00	121,00
Pszenica konsumpcyjna	dt	89,00	84,00	90,50	83,00	87,50	84,50	86,42	83,00	90,50
Pszenica paszowa	dt	79,75	81,00	87,67	82,00	83,75	80,83	82,50	79,75	87,67
Pszonżyto	dt	70,00	75,00	80,00	70,00	78,67	74,83	74,75	70,00	80,00
Jałówki opasane (kl. E)	kg	9,75	-	11,00	14,00	-	12,00	11,69	9,75	14,00
Maciory i braki	kg	3,10	-	3,50	-	5,87	4,00	4,12	3,10	5,87
Mleko	l	2,15	-	1,63	2,06	2,10	2,12	2,01	1,63	2,15
Młode bydło opasowe (kl. A)	kg	9,50	-	13,00	15,50	-	14,00	13,00	9,50	15,50
Tuczniaki kl. I	kg	7,15	7,30	8,00	-	7,76	6,00	7,24	6,00	8,00

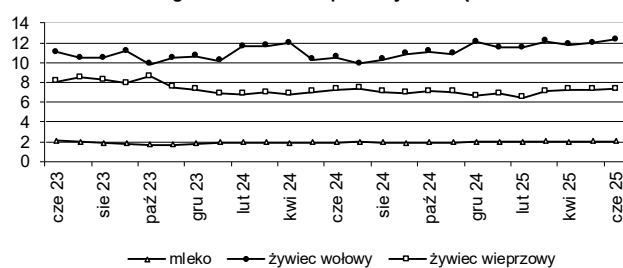
Pasze - ceny brutto

	jedn. miary	Rejon I	Rejon II	Rejon III	Rejon IV	Rejon V	Rejon VI	śr.	min.	max.
dla bydła										
Koncentrat CJ	dt	-	-	295,00	300,00	-	-	297,50	295,00	300,00
Koncentrat KBO	dt	-	-	260,00	-	-	310,00	285,00	260,00	310,00
Koncentrat KBW	dt	-	-	-	300,00	-	-	300,00	300,00	300,00
Mieszanka B	dt	-	-	188,00	-	-	-	188,00	188,00	188,00
dla trzody										
Koncentrat L	dt	-	248,00	395,00	250,00	-	370,00	315,75	248,00	395,00
Koncentrat LP	dt	-	262,00	358,00	-	-	-	310,00	262,00	358,00
Koncentrat prosiak	dt	-	310,00	344,00	-	-	351,00	335,00	310,00	351,00
Koncentrat PW	dt	-	310,00	358,00	-	-	369,00	345,67	310,00	369,00
Koncentrat T	dt	-	250,00	307,00	285,00	-	-	280,67	250,00	307,00
Mieszanka LK	dt	-	165,00	105,00	154,00	-	-	141,33	105,00	165,00
Mieszanka PP finisz	dt	-	157,00	178,00	-	-	-	167,50	157,00	178,00
Mieszanka PP grower	dt	-	192,50	246,00	155,00	-	248,00	210,38	155,00	248,00
Mieszanka PP starter	dt	-	230,00	298,00	-	-	-	264,00	230,00	298,00
Mieszanka PW	dt	-	201,00	229,00	197,00	-	243,60	217,65	197,00	243,60
Prowit T	dt	-	245,00	-	-	-	-	245,00	245,00	245,00
inne										
Otręby pszenne	dt	-	-	166,00	-	-	-	166,00	166,00	166,00
Śruta kukurydziana	dt	-	116,00	-	180,00	172,00	-	156,00	116,00	180,00
Śruta sojowa	dt	-	-	326,00	-	-	-	326,00	326,00	326,00

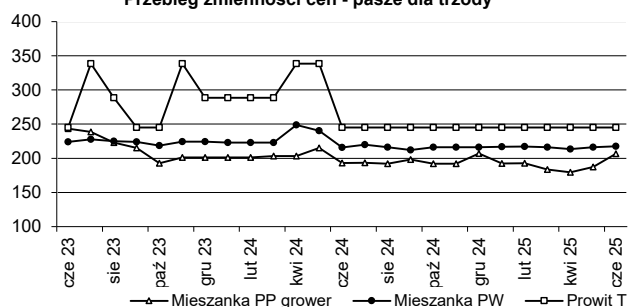
Przebieg zmienności cen - nawozy sztuczne



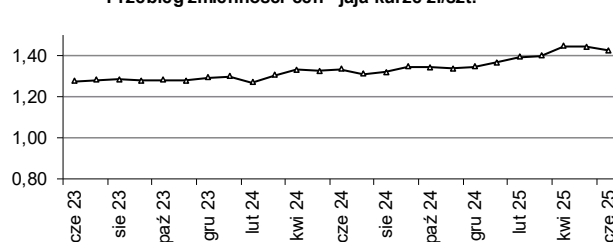
Przebieg zmienności cen - produkty zwierzęce



Przebieg zmienności cen - pasze dla trzody



Przebieg zmienności cen - jaja kurze zł/szt.



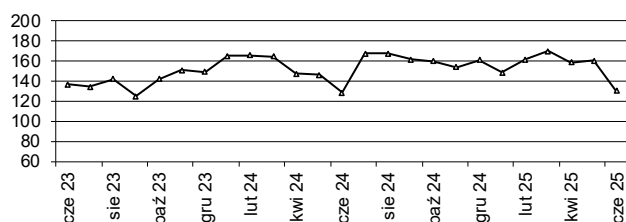
Produkty rolne - ceny sprzedaży u rolników i na targowiskach

	jedn. miary	Rejon I	Rejon II	Rejon III	Rejon IV	Rejon V	Rejon VI	śr.	min.	max.
Cieleń (40-45 kg)	szt.	-	-	1 200,00	850,00	-	-	1 025,00	850,00	1 200,00
Jaja kurze średnie (50-60 g)	szt.	1,43	1,50	1,48	1,28	1,37	1,38	1,41	1,28	1,50
Jałówka cielna powyżej 1,5 r.	szt.	-	-	-	6 825	7 750	-	7 288	6 825	7 750
Jęczmień	dt	108,00	-	-	82,50	-	-	95,25	82,50	108,00
Krowa mleczna 3-5 lat	szt.	-	-	-	5 950	9 000	-	7 475	5 950	9 000
Miód	l	46,00	42,50	43,75	44,17	45,83	48,50	45,13	42,50	48,50
Mleko kozie	l	-	10,00	11,50	-	13,00	-	11,50	10,00	13,00
Obornik	t	-	-	-	125,00	148,75	100,00	124,58	100,00	148,75
Obornik z fermi drobiu	t	-	-	100,00	-	100,00	-	100,00	100,00	100,00
Prosię (15- 20 kg)	szt.	-	-	300,00	300,00	-	-	300,00	300,00	300,00
Pszenica	dt	138,00	-	100,00	105,00	92,00	-	108,75	92,00	138,00
Pszennyto	dt	108,00	-	90,00	82,50	-	-	93,50	82,50	108,00
Siano łąkowe prasowane	t	-	-	-	300,00	-	-	300,00	300,00	300,00
Słoma zbożowa prasowana	t	-	-	-	250,00	-	-	250,00	250,00	250,00
Żyto	dt	-	-	-	77,50	61,50	-	69,50	61,50	77,50
Ziemniaki jadalne min. 50 kg	dt	120,00	-	-	130,00	-	136,67	128,89	120,00	136,67

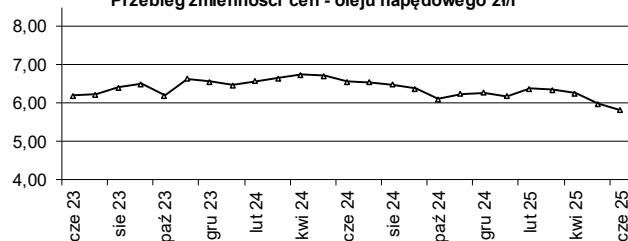
Usługi rolnicze i olej napędowy - ceny brutto

	jedn. miary	Rejon I	Rejon II	Rejon III	Rejon IV	Rejon V	Rejon VI	śr.	min.	max.
Bronowanie	ha	165,00	140,00	150,00	130,00	126,33	150,00	143,56	126,33	165,00
Foliowanie bel sianokiszonki	szt.	-	40,00	-	-	-	40,00	40,00	40,00	40,00
Koszenie traw	ha	265,00	150,00	170,00	200,00	212,50	200,00	199,58	150,00	265,00
Najem pracownika- prace dorywcze	h	30,00	25,00	-	32,50	30,00	-	29,38	25,00	32,50
Olej napędowy	l	5,87	5,91	5,82	5,69	5,74	5,81	5,81	5,69	5,91
Oprysk roślin	ha	100,00	85,00	100,00	86,67	119,73	98,33	98,29	85,00	119,73
Orka głęboka	ha	290,00	350,00	312,50	306,67	376,00	409,00	340,69	290,00	409,00
Prasa rolująca st./siano (bele od Ø 1,5 m)	szt.	27,00	40,00	-	-	-	40,00	35,67	27,00	40,00
Prasa rolująca st./siano (bele ok. Ø 1,2 m)	szt.	31,17	26,00	15,00	17,00	25,00	-	22,83	15,00	31,17
Sadzenie ziemniaków	ha	-	200,00	250,00	220,00	-	-	223,33	200,00	250,00
Siew punktowy	ha	-	-	150,00	165,00	212,50	-	175,83	150,00	212,50
Siew zbóż siewnikiem	ha	225,00	210,00	187,50	183,33	277,47	235,00	219,72	183,33	277,47
Talerzowanie	ha	200,00	211,50	225,00	176,67	260,00	230,67	217,31	176,67	260,00
Transport ciągnik z przyczepą powyżej 12 t	h	190,00	130,00	180,00	178,33	235,00	140,00	175,56	130,00	235,00
Uprawa agregatem podorywkowym	ha	220,00	175,00	150,00	200,00	262,67	228,00	205,94	150,00	262,67
Uprawa agregatem uprawowym	ha	248,33	190,00	212,50	223,33	249,33	206,67	221,69	190,00	249,33
Włókovanie	ha	-	100,00	110,00	120,00	-	140,00	117,50	100,00	140,00
Wynajem ciągnika do 80 KM	h	-	150,00	-	100,00	150,00	-	133,33	100,00	150,00
Wynajem ciągnika powyżej 80 KM	h	-	250,00	-	135,00	195,00	130,00	177,50	130,00	250,00
Zbiór buraków kombajnem	ha	-	-	1400,00	900,00	-	1000,00	1 100,00	900,00	1 400,00
Zbiór kombajnem z rozdrobn. słomy	ha	476,67	435,00	537,50	510,00	420,00	500,00	479,86	420,00	537,50
Zbiór kombajnem zbożowym	ha	360,00	400,00	462,50	475,00	407,50	588,67	448,94	360,00	588,67
Zbiór kukurydzy siewkarnią polową	ha	-	-	-	-	825,00	-	825,00	825,00	825,00
Zbiór traw przyczepą samozbierającą	ha	-	150,00	-	160,00	-	-	155,00	150,00	160,00
Zbiór traw siewkarnią polową	ha	-	-	-	-	580,00	-	580,00	580,00	580,00

Przebieg zmienności cen - ziemniaki zł/dt



Przebieg zmienności cen - oleju napędowego zł/l



Uwaga: Opracowano na podstawie informacji zebranych w PZDR, szersze informacje cenowo-rynkowe na naszej stronie internetowej www.zodr.pl

R

Y

N

K

I

R

O

L

N

E

Wszystkie przedstawione poniżej dane są zbierane i udostępniane przez Ministerstwo Rolnictwa i Rozwoju Wsi, w ramach Zintegrowanego Systemu Rolniczej Informacji Rynkowej, i udostępniane w formie tygodniowych biuletynów na stronie www.minrol.gov.pl

1. Średnie ceny w przedsiębiorstwach prowadzących zakupy zboża (zł/tonę, bez VAT)

Regiony: Centralno-wschodni - województwa: lubelskie, łódzkie, mazowieckie, podlaskie, warmińsko-mazurskie; Południowy: dolnośląskie, małopolskie, opolskie, podkarpackie, śląskie, świętokrzyskie; Północno-zachodni: kujawsko-pomorskie, lubuskie, pomorskie, wielkopolskie, zachodniopomorskie. nld - niewystarczająca liczba danych do prezentacji

Towar		Polska			REGIONY								
					Centralno-Wschodni			Południowy			Północno-Zachodni		
		8.06	1.06	zmiana [%]	8.06	1.06	zmiana [%]	8.06	1.06	zmiana [%]	8.06	1.06	zmiana [%]
Pszenica	kons.	898	888	1,1	888	895	-0,8	906	883	2,6	895	900	-0,6
	pasz.	898	900	-0,2	892	897	-0,6	877	887	-1,2	907	905	0,2
Żyto	kons.	768	756	1,5	735	735	0,0	779	765	1,8	778	763	2,0
	pasz.	744	750	-0,7	nld	741	*	nld	nld	*	746	752	-0,7
Jęczmień	kons.	839	nld	1,1	--	--	--	--	--	--	839	nld	*
	pasz.	857	856	0,1	872	865	0,8	nld	842	*	848	850	-0,3
	browar.	996	971	2,6	nld	nld	*	--	--	--	1006	nld	*
Kukurydza	pasz. "mokra"	--	nld	--	--	--	--	--	nld	--	--	--	--
	pasz.	921	912	1,0	917	897	2,2	nld	931	*	909	899	1,1
Owies	kons.	725	733	-1,2	nld	--	--	--	--	--	726	733	-1,0
	pasz.	755	754	0,1	759	759	0,0	nld	nld	*	746	752	-0,8
Pszennyto	pasz.	837	837	0,0	832	834	-0,3	nld	822	*	845	842	0,4

2. Średnie miesięczne ceny netto (bez VAT) zbóż w Polsce

Rodzaj ZIARNA		kwiecień '24	maj '24	czerwiec '24	lipiec '24	sierpień '24	wrzesień '24	październik '24	listopad '24	grudzień '24	styczeń '25	luty '25	marzec '25	kwiecień '25
		Pszenica	konsumpcyjne	872	964	856	873	879	912	939	941	952	948	932
	paszowe	832	891	819	862	877	890	902	909	919	929	910	913	904
Żyto	konsumpcyjne	584	636	574	584	598	642	687	700	718	736	737	743	753
	paszowe	577	664	606	605	616	639	675	685	701	736	731	735	746
Jęczmień	konsumpcyjne	664	668	645	669	710	736	810	780	804	810	798	818	829
	paszowe	709	716	681	699	718	737	765	794	812	825	819	836	850
	browarniane	1158	1082	860	923	924	981	990	992	992	997	995	982	970
Kukurydza	paszowe	780	870	883	875	820	802	824	840	865	874	883	899	910
	konsumpcyjne	896	947	793	799	790	826	847	815	825	818	810	748	743
Owies	konsumpcyjne	774	773	721	707	718	710	738	756	746	761	757	751	753
	paszowe	647	716	679	693	704	733	777	793	807	819	818	823	832

3. Ceny zakupu tuczników wg EUROP w kraju i makroregionach (bez VAT)

(masa ciepła poubojowa zł/t)

Regiony: Północny - województwa: kujawsko-pomorskie, pomorskie, warmińsko-mazurskie, Środkowo-wschodni: łódzkie, mazowieckie, podlaskie, Południowo-wschodni: lubelskie, małopolskie, podkarpackie, śląskie, świętokrzyskie, Zachodni: dolnośląskie, lubelskie, opolskie, wielkopolskie, zachodniopomorskie.

Klasa półtuszy	Polska			REGIONY											
				Północny			Środkowo-Wsch.			Południowo-Wsch.			Zachodni		
	8.06	1.06	zmiana [%]	8.06	1.06	zmiana [%]	8.06	1.06	zmiana [%]	8.06	1.06	zmiana [%]	8.06	1.06	zmiana [%]
S	9 046	9 058	-0,1	9 018	9 062	-0,5	9 036	9 025	0,1	9 023	8 984	0,4	9 094	9 141	-0,5
E	8 946	8 961	-0,2	8 899	8 897	0,0	8 929	8 922	0,1	8 935	8 917	0,2	9 008	9 068	-0,7
U	8 621	8 650	-0,3	8 514	8 483	0,4	8 623	8 622	0,0	8 616	8 637	-0,2	8 706	8 778	-0,8
R	8 331	8 372	-0,5	8 167	8 129	0,5	8 350	8 311	0,5	8 242	8 267	-0,3	8 477	8 569	-1,1
O	7 959	8 030	-0,9	nld	7 720	*	8 004	7 957	0,6	7 655	7 764	-1,4	8 155	8 249	-1,1
P	7 905	7 789	1,5	nld	nld	*	7 931	7 826	1,3	nld	nld	*	nld	nld	*
RAZEM	8 965	8 976	-0,1	8 923	8 951	-0,3	8 958	8 948	0,1	8 934	8 914	0,2	9 020	9 061	-0,5

4. Ceny zakupu bydła rzeźnego wg makroregionów

(waga żywcza zł/t, tygodniowe zmiany cen oraz struktury zakupu w %)

Regiony: Północny - województwa: podlaskie, pomorskie, warmińsko-mazurskie, zachodniopomorskie, Centralny: kujawsko-pomorskie, mazowieckie, łódzkie, wielkopolskie, lubuskie, Południowy: lubelskie, małopolskie, podkarpackie, świętokrzyskie, dolnośląskie, opolskie, śląskie.

Kategoria bydła	REGIONY											
	Centralny				Południowy				Północny			
	8.06 w.ż.	zmiana [%]	śr. masa tuszy ciepł. [kg]	strukt. zakupu [%]	8.06 w.ż.	zmiana [%]	śr. masa tuszy ciepł. [kg]	strukt. zakupu [%]	8.06 w.ż.	zmiana [%]	śr. masa tuszy ciepł. [kg]	strukt. zakupu [%]
Bydło ogółem	14,11	1,1	337,9	--	13,77	1,0	324,1	--	12,96	-0,5	328,5	--
bydło 8-12 m-cy (Z)	13,71	-3,0	235,4	0,1	14,27	15,5	272,1	0,1	--	--	--	--
byki 12-24 m-ce (A)	14,99	0,3	356,9	23,4	14,80	0,2	354,4	17,4	13,96	-2,5	354,5	5,6
byki > 24 m-cy (B)	15,03	0,1	399,8	4,0	14,75	0,1	397,8	1,8	14,75	-0,4	394,2	1,2
wolce > 12 m-cy (C)	--	--	nld	--	--	0,0	346,5	--	--	--	--	--
krowy (D)	11,90	1,9	286,3	8,2	11,80	0,1	293,6	11,6	11,00	-0,5	296,4	5,1
jałówki > 12 m-cy (E)	13,70	0,3	308,4	8,8	13,72	1,3	288,8	9,1	13,00	-0,2	304,1	2,5

* z uwagi na wymóg nieidentyfikowalności danych ceny nie podano

Opracował: Andrzej Kamiński

OGŁOSZENIA ROLNIKÓW



KUPNO

Opryskiwacz na kołach, ok. 1500-2000 litrów. Tel. 698 087 681, 698 087 689.

SPRZEDAŻ

ROŚLINY

Łubin, owies. Tel. 698 087 681.

ZWIERZĘTA

Drób, ryby, pszczoły. Resko, tel. 518 558 924.

MASZYNY I URZĄDZENIA

Kosiarka bijakowa Leopard 25/0, rozsiwacz poplonów APV, dolny zaczep John Deere, kultywator duński 2,7 m. Tel. 662 295 827.

Bizon na części, silnik Leyland na części, silnik Leyland sprawny, na chodzie, heder z wózkiem Bizon, kontener 1,7 m³. Tel. 698 087 681

Pług 3-skibowy polski. Tanio. Szczecin, tel. 694 854 981.

2 przyczepy 4-tonowe, silnik elektryczny 15 kW na wózku przenośnym, brony 5-polowe ciągane, przetrząsaczo-zgrabiarka do siana, siewnik Poznaniak, kultywator, wał doglebowy, opielacz do ziemniaków. Tel. 666 395 108 (dzwonić wieczorem, po 20.00).

Wóz konny drabiniasty i skrzyniowy, na dwudziestkach. Tel. 666 395 108 (dzwonić wieczorem, po 20.00).

Plewiarka JHC Kompaktowa łuskarkafirmy JHC i mobilny filtr do niej odsysający odpady i łupiny oraz falownik. Przeznaczona do łuskania zbóż, takich jak pszenice orkisz, samopsza, owies itp. Wystawiam fakturę VAT - cena brutto 29 900 zł- netto 24 309 zł- do negocjacji. Urządzenie zostało zakupione w 2018 roku i przepracowało około 60 godzin. https://www.olx.pl/d/oferta/plewiarka-jhc-kompaktowa-luskarka-CID757-ID15HBz0.html?b=olx_pro_listing

Sortownik elektryczny do ziemniaków. Tel. 698 087 681, 698 087 689.

RÓŻNE

Naprawa pękniętych bloków silników spalinowych, pęknięcia płaszczy wodnych, dziury. Dojazd do klienta. Tel. 601 859 884.

Warunki prenumeraty

WARUNKI PRENUMERATY

Prenumerata jest prowadzona w 18 PZDR na terenie całego województwa. Roczna cena prenumeraty
1 egz. u doradcy - 40,00 zł, prenumerata pocztowa - 80,00 zł (w przypadku większej ilości egz. prosimy o kontakt z redakcją). Zamówienia na prenumeratę należy przysyłać na adres: redakcja@zodr.pl lub sekretariat.barzkowice@zodr.pl, albo pocztą: ZODR w Barzkowicach, Redakcja 73-134 Barzkowice 2.

Wpłaty na prenumeratę przyjmujemy na konto: Bank Gospodarstwa Krajowego Oddział w Szczecinie 10 1130 1176 0022 2146 6320 0005

ZAMIESZCZENIE REKLAM (CENY BRUTTO)

► Reklama w pełnym kolorze:
A4 - pierwsza emisja - 1 300 zł, kolejne - 1100 zł
A5 - pierwsza emisja - 650 zł, kolejne - 600 zł
Artykuł reklamowy A4 - 650 zł
Moduły (1 moduł 45x62 mm) - 50 zł/moduł

PRZYJMOWANIE REKLAM I OGŁOSZEŃ

Treść reklamy wraz ze zleceniem i oświadczeniem, że zleceniodawca zapoznał się z treścią Zasad ogólnych przyjmowania ogłoszeń i reklam... należy przelać (do 10. dnia w miesiącu poprzedzającym wydanie) na adres redakcji. Formularz zlecenia, Zasady ogólne dot. reklamy oraz wymogi techniczne dostępne są na stronie www.zodr.pl/wydawnictwo.

Redakcja nie odpowiada za treść zamieszczonych reklam i ogłoszeń, zastrzega sobie prawo redagowania i skracania nadstanych tekstów.

Wydawca: ZODR w Barzkowicach, www.zodr.pl

Redakcja: ZODR w Barzkowicach
73-134 Barzkowice 2, tel. 91 479 40 73, 479 40 41
[facebook.com/zodr.barzkowice](https://www.facebook.com/zodr.barzkowice)
e-mail: redakcja@zodr.pl

Zespół: Sylwia Lenard (redaktor naczelna)
Milena Worach (skład, projekt okładki)
Druk: System-Graf Drukarnia Agencja Reklamowo-Wydawnicza Janusz Laskowski, Zemborzyce
Tereszyńskie 73b, 20-515 Lublin, nakład 1250 egz.

Kontakt z nami

Zachodniopomorski Ośrodek Doradztwa Rolniczego
w Barzkowicach, 73-134 Barzkowice 2
tel. (91) 479 40 10; 15, (91) 561 37 00
fax (91) 561 37 91
e-mail: sekretariat.barzkowice@zodr.pl, www.zodr.pl

Oddział w Koszalinie, ul. Przemysłowa 8
75-216 Koszalin
tel. (94) 341 87 30, fax (94) 342 79 24
e-mail: koszalin.oddzial@zodr.pl

POWIATOWE ZESPOŁY DORADZTWA ROLNICZEGO

PZDR w Białogardzie, ul. Kisielice Duże 28, 78-200 Białogard
tel. (94) 312 04 10, fax (94) 311 26 88, kom. 513 161 525
e-mail: bialogard.pzdr@zodr.pl

PZDR w Choszcznie, ul. Grunwaldzka 36, 73-200 Choszczno
tel./fax (95) 765 27 93, kom. 513 164 889
e-mail: choszczno.pzdr@zodr.pl

PZDR w Drawsku Pomorskim
ul. Gdyńska 4, 78-500 Drawsko Pom.
tel./fax (94) 363 22 64, kom. 513 161 531
e-mail: drawsko.pzdr@zodr.pl

PZDR w Gryficach, ul. Wojska Polskiego 57/5, 72-300 Gryfice
tel./fax (91) 384 71 52, kom. 513 161 417
e-mail: gryfice.pzdr@zodr.pl

PZDR w Gryfinie zs. w Baniach, ul. Targowa 19
74-110 Banie, tel./fax (91) 416 80 62
kom. 513 161 505, e-mail: gryfino.pzdr@zodr.pl

PZDR w Goleniowie zs. w Nowogardzie
ul. Wojska Polskiego 67, 72-200 Nowogard
tel./fax (91) 392 71 75, kom. 513 161 437
e-mail: goleniow.pzdr@zodr.pl

PZDR w Kamieniu Pomorskim
ul. Mieszka I 6a, 72-400 Kamień Pomorski
tel./fax (91) 382 34 98, kom. 513 161 413
e-mail: kamien.pzdr@zodr.pl

PZDR w Kołobrzegu
ul. 6 Dyzwizji Piechoty 60, 78-100 Kołobrzeg
tel./fax (94) 352 40 30, kom. 513 161 526
e-mail: kolobrzeg.pzdr@zodr.pl

PZDR w Koszalinie, ul. Przemysłowa 8, 75-216 Koszalin
tel. (94) 342 79 29, kom. 513 164 897
e-mail: koszalin.pzdr@zodr.pl

PZDR w Łobzie, ul. Sikorskiego 6, 73-150 Łobez
tel./fax (91) 397 09 21, kom. 513 161 440
e-mail: lobez.pzdr@zodr.pl

PZDR w Myśliborzu, ul. Spokojna 13, 74-300 Myślibórz
tel./fax (95) 747 93 51, kom. 513 161 541
e-mail: mysliborz.pzdr@zodr.pl

PZDR w Pyrzycach, ul. Kościuszki 26, 74-200 Pyrzyce
tel./fax (91) 570 48 75, kom. 513 161 508
e-mail: pyrzyce.pzdr@zodr.pl

PZDR w Sławnie zs. w Darłowie
ul. Tynieckiego 2, 76-150 Darłowo
tel./fax (94) 314 00 00, kom. 513 164 891
e-mail: slawno.pzdr@zodr.pl

PZDR w Stargardzie
Barzkowice 2, 73-134 Barzkowice
tel./fax (91) 573 46 03, kom. 513 161 509
e-mail: stargard.pzdr@zodr.pl

PZDR w Szczecinku
ul. Witolda Pileckiego 8-9, 78-400 Szczecinek
tel./fax (94) 374 00 54, kom. 513 161 538
e-mail: szczecinek.pzdr@zodr.pl

PZDR w Szczecinie
ul. Smolańska 4, 70-026 Szczecin
tel./fax (91) 484 51 55, kom. 513 161 507
e-mail: szczecin.pzdr@zodr.pl

PZDR w Świdwinie, ul. Kołobrzaska 47, 78-300 Świdwin
tel. (94) 365 35 57, fax (94) 365 61 97, kom. 513 161 536
e-mail: swidwin.pzdr@zodr.pl

PZDR w Wałczu, ul. Chopina 53, 78-600 Wałcz
tel./fax (67) 258 97 30, kom. 513 161 411
e-mail: walcz.pzdr@zodr.pl



Organizator:



ZACHODNIOPOMORSKI OŚRODEK
DORADZTWA ROLNICZEGO
W BARZKOWICACH

Partnerzy wydarzenia:



Pomorze
Zachodnie



Agencja Restrukturyzacji
& Modernizacji Rolnictwa



KONKURS NA NAJLEPSZE GOSPODARSTWO EKOLOGICZNE - 2025

ETAP WOJEWÓDZKI

Regulamin konkursu dostępny pod adresem www.zodr.pl

Zgłoszenia przyjmowane są do dnia 11 lipca 2025 r. na adres:
ZODR w Barzkowicach, Barzkowice 2, 73-134 Barzkowice
z dopiskiem "Konkurs na Najlepsze Gospodarstwo Ekologiczne"

Więcej informacji: Agnieszka Kleszcz, tel. 91/479 40 66
Beata Gardygajło, tel. 91/479 40 51



Plan Strategiczny dla
Wsi i Obszarów
Ruralnych
2023-2027



Krajowa
Sieć
Obszarów
Wiejskich+

Dofinansowane przez
Unię Europejską



Planujesz w tym roku siał rzepak, pszenicę, żyto lub jęczmień i zastanawiasz się nad zgłoszeniem tych upraw do Integrowanej Produkcji Roślin na 2026 ?

Pamiętaj - termin zgłoszenia upraw do systemu IPR to 30 dni przed siewem.

Uprawy zgłoś do jednostki
Ekogwarancja PTRE Sp. z o.o.

✓ Szybko ✓ Przejrzystość ✓ Z doświadczeniem

Sprawdź co zyskujesz
wybierając
Ekogwarancję PTRE



WIĘCEJ INFORMACJI:

odwiedź stronę: www.iprcert.pl

napisz: ip@gwarancja.pro

zadzwoń: 881 181 181



Ekogwarancja PTRE Sp. z o.o.
biuro:
ul. Natęczowska 1
21-008 Dąbrowica k. Lublina