

PułtuskART25... jak wiele twórczego potencjału drzemie mieszkańcach

→str. 2-3

Od 26 lat
razem z Wami

tygodnik społeczno - kulturalny. ukazuje się od 1999 roku



ISSN 1508-4078

PUŁTUSKA

gazeta powiatowa

8 lipca 2025 Nr 27 (1349)

cena 4,40 zł (w tym 5% VAT)

Gzy, Obyrte, Pokrzywnica, Pułtusk, Winnica, Świercze, Zatory

Z Kolejowej na Ogrodową – dyskusja nad nową lokalizacji ciepłowni Radny przewiduje protesty społeczne



→str. 2

Grill, lemoniada, tańce i serdeczna atmosfera – piknik w Centrum Opiekuńczo- Mieszkalnym w Pułtusk



→str. 12

Fuksiary podsumowały pierwszy sezon w II lidze



→str. 15

reklama...

**NOWA INWESTYCJA
MIESZKANIOWA
W PUŁTUSKU**

WIŚNIOWA

BIURO SPRZEDAŻY
Pułtusk, ul. Mickiewicza 35A
tel. 888 499 766,
biuro@apartamenty-wisniowa.pl
www.apartamenty-wisniowa.pl

reklama...

Zadzwoń i odbierz rabat!

+48 601 779 779

**BEZPOŚREDNIA
SPRZEDAŻ BETONU
TOWAROWEGO**

DROGI I MOSTY

KACZMARCZYK

reklama...

**PIU
BUDOMUR
www.budomur.pl
MIESZKANIA**

PUŁTUSK WYSZKÓW LEGIONOWO WIELISZEW

Sprzedż mieszkań i lokali usługowych

Siedziba główna: Pułtusk, ul. Ogrodowa 5

23 692 14 19, 692 708 553

mieszkania@budomur.pl

www.budomur.pl

Ątróbką z Kurpianki...

reklama...

**ISBUD
DEVELOPMENT**

**SPRZEDAŻ
MIESZKAŃ**

PUŁTUSK | WYSZKÓW | PŁOŃSK OSTROŁĘKA
CIECHANÓW | WIERZBICA

601 770 940

BIURO SPRZEDAŻY:
PUŁTUSK, UL. BIAŁOWIEJSKA 17C

WWW.ISBUD.PL

→str. 6

Z Kolejowej na Ogrodową – dyskusja nad nową lokalizacji ciepłowni Radny przewiduje protesty społeczne

Podczas jednej z komisji Rady Miejskiej w Pułtusku radni omawiali wybór nowej lokalizacji dla Przedsiębiorstwa Energetyki Ciepłej (PEC) w Pułtusku.



Burmistrz Beata Józwiak wniosowała o ponowne omówienie lokalizacji przy ul. Ogrodowej. Podkreślała, że gmina jest właścicielem tej działki (działka nr 67/1 – ok. 1 ha – powiększona o działkę 60/4 na dojazd), co eliminuje koszty zakupu gruntu i przyspiesza inwestycję. Lokalizacja ta była już pozytywnie opiniowana na komisjach w 2021 roku i uznana za najbardziej odpowiednią w opracowaniach Krajowej Agencji Poszanowania Energii (KAPE).

Rozważała, że być może obecną ciepłownię przy ul. Kolejowej należałoby zmodernizować, aby była alternatywnym wyjściem i uzupełnieniem nowej, ale, jak podkreślała „trzeba mieć na uwadze, to, że ta ciepłownia ma już swoje lata, dlatego wymagane jest rozważenie budowy nowej, ponieważ nasza gmina, jako nieliczny samorząd została jeszcze z ciepłownią węglową”.

Dyrektor PEC Grzegorz Falba podkreślał pilną potrzebę określenia lokalizacji, aby móc przystąpić do aktualizacji koncepcji nowej ciepłowni i ubiegać się o warunki przyłączeniowe. – „Zakładane warianty źródeł ciepła przez KPO w poprzednich opracowaniach dotyczą hybrydy gazu i biomasy. Obecnie można również rozważyć gaz z pompami ciepła i elementami fotowoltaiki. Dlatego też przedsiębiorstwo chce uaktualnienia posiadanych koncepcji, ponieważ przez te 6 lat zapewne przepisy się zmieniły” – poinformował. Podobnie jak p. burmistrz zwracał uwagę na starzejącą się i awaryjną obecną ciepłownię przy ul. Kolejowej.

Obawy i alternatywne propozycje radnych

Radny Sławomir Krysiak wyraził obawy co do odejścia od węgla, sugerując, że Polska i Europa mogą do niego wrócić. Pytał, czy nowa ciepłownia będzie wyłącznie bezwęglowa i czy obecna ciepłownia węglowa zostanie zachowana. Obawiał się, że budowa ciepłowni tylko na alternatywne paliwa jest ryzykowna. Przewodniczący Rady Łukasz Skarżyński zgodził się, że działka na ul. Ogrodowej jest duża, ale zwracał uwagę na konieczność budowy całej infrastruktury dojazdowej (ul. Ogrodowa to droga osiedlowa). Wskazał na problem wyboru paliwa i proponował powrót do koncepcji burmistrza W. Gregorczyka, tj. wykonania drogi dojazdowej od ul. Nasielskiej do ul. Mickiewicza po trasie byłej kolejki, co odciążałoby ul. Ogrodową. Proponował również rozważenie innej lokalizacji, która umożliwiłaby podpięcie większej części sieci ciepłowniczej, np. nowych osiedli. Podkreślał ewentualny brak zgody mieszkańców ul. Ogrodowej na budowę ciepłowni w środku osiedla mieszkaniowego i przewidywał duże protesty społeczne. Uważa też, że czas na decyzję został „przegapiony” i oczekuje od dyrektora PEC przedstawienia argumentów dla mieszkańców, dlaczego nowa ciepłownia nie będzie im przeszkadzać. Radny Wojciech Gregorczyk wyraził zaniepokojenie pozostawieniem ciepłowni przy ul. Kolejowej, uważając, że teren ten jest zbyt atrakcyjny, by mieściła się tam ciepłownia. Zaproponował poszukanie innej lokalizacji, wska-

zując na tereny przy dawnej stacji PKP (około 2 ha) w kierunku zachodnim od miasta, gdzie przebiega ślad dawnej kolejki (potencjalny dojazd). Uważa, że gmina mogłaby przejąć te działki od PKP ze względu na interes społeczny. Zaproponował, aby nie podejmować ostatecznej decyzji co do ul. Ogrodowej, a przeanalizować inne lokalizacje. Radny Andrzej Wydra przypominał, że w 2021 roku komisje zaakceptowały lokalizację na ul. Ogrodowej i nie widzi potrzeby ponownego głosowania, chyba że pojawi się nowa propozycja. Uważa, że czas ucieka i brak podjęcia decyzji oraz wzrost rachunków za ciepło to większe zagrożenie niż lokalizacja ciepłowni. Zwraca uwagę, że obecna ciepłownia jest w centrum miasta i nie ma protestów.

Dyrektor PEC przypominał, że KAPE wskazała ul. Ogrodową jako optymalną i podkreślał, że inne lokalizacje wydłużą procedury i zwiększą koszty. Nie wyklucza konsultacji społecznych, ale uważa, że niewiele wniosą i opóźnią proces. Zaznaczył też, że ciepłownie często są lokalizowane w miastach i prosił radnych o wskazanie konkretnej alternatywnej lokalizacji, jeśli ul. Ogrodowa zostanie odrzucona.

Temat zapewne powróci, tym bardziej że – jak wykresłano – czasu jest coraz mniej, a obecna ciepłownia, mająca swoje lata, jest awaryjna. O decyzjach radnych będziemy Państwa informować.

■ Anna Morawska
naczelnia.pg@pultusk24.pl

Bardzo subiektywnie o XIX wystawie pułtuskich plastyków

W miniony piątek w Galerii Miejskiego Centrum Kultury i Sztuki otwarto „PułtuskART’25”, czyli XIX Zbiorową Wystawę „Teraz Pułtusk”. Czasu na obejrzenie jest sporo, bo wystawa potrwa do 21 września. Tegoroczną wystawę cechuje bogactwo i różnorodność: rodzajów, tematyki, tworzywa, nastrojów.



Tyle informacji. Dalej będzie już tylko subiektywnie, nawet bardzo. O tym, co najbardziej podobało się niżej podpisanemu podczas pierwszej wizyty na wystawie. A kolejność prac i artystów jest przypadkowa. No bo przecież nie można uczciwie powiedzieć, że symboliczne ukazanie tajemniczości kobiecej duszy, z chęcią pokazania siebie, ...ale „nie do końca” w pracy Sylwii Szewczyk „Lady Fly” jest lepsze od świetnego portretu Roberta Lewandowskiego wykonanego przez Sylwestra Wasilewskiego, jakby na przekór wszelakim hejtom spadającym ostatnio na piłkarza... A gdzie miejsce dla rysunkowego autoportretu Marka Lelena – ze smutnym, tak to widzę, spojrzeniem na przyszłość polskiego księgarstwa... A jest jeszcze zawiązek, z przymrużeniem oka chłopiec na „Portrecie” Julii Wiktorii Grzybowskiej, która talent, jak mniemam, odziedziczyła po Babci.

Jasna ceramika Kamili Popko: zapatrzony (temat do dłuższych rozważań w co?) anioł i kobieta z kotem (gdybyż była z psem wyskrobałbym coś z emerytury...), a obok „niepraktyczne”, ale zastanawiające, pokazujące poplątanie naszego dzisiejszego świata „Patera” Barbary Karasiewicz-Melerskiej... „Abstrakcje” Wiesławy Przygodzkiej, które są

su zapamiętanych kiedyś pejzaży i „Abstrakcje” Jerzego Łęczewskiego, które przypominały mi odległe lata materiałów „na zasłony”, zwanych wtedy pikasami...

A prawie niezauważalna przy wejściu „Dekoracja – drzewo” Ireny Rudnickiej, która jest niemal symbolem ochrony przyrody w polskim wykonaniu – by coś z niej uchronić dla przyszłych pokoleń – musimy ogrodzić, utrudnić dostęp współczesnym... i na okiennym parapacie niewielka, malutka właściwie „Rzeźba I” Lucyny Truskawki – toż to „świętek” z książką. Pierwszy chyba w historii...

Długo można patrzeć na obrazy Danuty Czerwińskiej. Bo chciałoby się wiedzieć „co jest grane” na obrazie „Exodus”... Czy fragment koncertu Wieniawskiego, czy raczej Scarlattiego... A może „Pożegnanie Ojczyzny”, polonez księcia Ogińskiego... A „Impa”... Czy nie przypomina czasów secesji, Młodej Polski... a i świetna to ilustracja do powieści Witkacego, albo Chorońskiego...

I zupełnie odmienne malarstwo – „Samosiejki jesienne” Kazimierza Szymanki. „Fajny” pejzaż zapamiętany z wypraw na gryzby, ale i dowód, że przyroda na poddaje się naszej agresji i walczy o miejsce dla siebie na tym „najlepszym ze światów”... A obok „Stary most” Bogusławy Woźniak... I znowu szperanie w pamięci,

bo przecież widziałem to podczas wycieczek i wypraw... a może podobny... Gdzie? Kiedy? A „Lato na wsi” Bożeny Magi. Takie niebieskie wejścia są w domach tunezyjskich, ale kwiat inne...

Ileż trzeba mieć talentu, ile wyobraźni i ile godzin poświęcić byśmy mogli spojrzeć na „Patchwork malarski” Izabeli Sosnowicz-Ptak... Czy malarski... a może witrażowy, tyle że z materiału... a może japoński, bo przecież i takie inspiracje widać...

Benedyktyńską cierpliwość widać też u pielęgnującej lokalną tradycję Moniki Dziela. „Koszula z haftem białokurpiowskim” i Aliny Kamińskiej, która opanowała zawiłości haftu Richelieu...

Na koniec – last but not least – młode pokolenie pułtuskich artystów. Dla których paletą jest komputer. Jak Maria Komsta z „Postacią Kevina” czy Grażyna Warda-Ptak z „Powrotem do domu”. Obie panie z zespołu, który stworzył kilka lat temu pierwszy komiks o Pułtusku. Obie dają nadzieję, że kiedyś tam, na przykład na XXX wystawie pułtuskich, nie będzie widoków naszego miasta wygenerowanych przez AI.

Na wystawie są prace trzydziestu siedmiu artystów. Warto je zobaczyć.

■ Lech Chybowski
le.chybol@op.pl

PułuskART25... jak wiele twórczego potencjału drzemie mieszkańcach

W piątkowe popołudnie 5 lipca, Galeria MCKiS w Pułtusku tętniła życiem, goszcząc lokalnych artystów prezentujących tu swoje prace. „Z ogromną radością witam Państwa w Miejskim Centrum Kultury i Sztuki w Pułtusku na uroczystym otwarciu XIX edycji wystawy „TERAZ PUŁTUSK” – wydarzenia, które jest nie tylko artystycznym świętem naszego miasta, ale i pięknym dowodem na to, jak wiele twórczego potencjału drzemie w jego mieszkańcach” – powiedziała dyrektor placówki Ewelina Wielechowska.



– Tegoroczna wystawa „TERAZ PUŁTUSK” to projekt gromadzący aż 37 artystów – mieszkańców naszego miasta i okolic – tworzących w najróżniejszych technikach: od malarstwa – klasycznego, akwarelowego – przez rysunek, grafikę, ceramikę aż po haft i tkaninę artystyczną. Każda z tych prac jest indywidualnym głosem. Niezależnie od formy wyrazu, każdy z twórców wnosi do tej przestrzeni coś bardzo osobistego, autentycznego i zarazem wspólnego – swoje serce. Ta wystawa to nie tylko zbiór dzieł – to również spotkanie. Spotkanie pokoleń, osobowości, wrażliwości. Spotkanie mieszkańców z artystami i artystów między sobą. To okazja do rozmowy, do zatrzymania się, do refleksji nad tym, co nas otacza i kim jesteśmy jako społecz-

ność. Dziękuję wszystkim twórcom, którzy zechcieli podzielić się swoją sztuką. Dziękuję za autentyczność, zaangażowanie i otwartość. Dziękuję także zespołowi Miejskiego Centrum Kultury i Sztuki za przygotowanie tej wystawy i stworzenie tak przyjaznej przestrzeni dla lokalnych artystów – dodała Ewelina Wielechowska.

Wśród prezentujących swoje dzieła artystów znalazła się wyjątkowa postać – Izabela Sosnowicz-Ptak, wieloletnia dyrektor MCKiS i jednocześnie pomysłodawczyni tej inicjatywy. Podczas wernisażu nie zabrakło podziękowań i wyrazów uznania dla artystów. Ewelina Wielechowska, obecna dyrektor MCKiS, wraz z Beatą Józwiak, burmistrz Pułtuska, osobiście wręczały

podziękowania, podkreślając znaczenie ich wkładu w życie kulturalne miasta. Był to wzruszający moment, który uświadomił, jak wiele pracy i serca artyści wkładają w swoje dzieła.

Wystawę można zwiedzać w Galerii MCKiS do 21 września, od poniedziałku do soboty w godz. 8:00 – 16:00. Swoje prace prezentują: Anna Bałduga, Marta Błażniak, Ewa Bukowska, Tomasz Cieślík, Danuta Czerwińska, Izabela Dobrzyńska, Monika Dziełak, Adam Goćławski, Andrzej Goćławski, Julia Grzybowska, Alina Kamińska, Edyta Karpińska, Paulina Kasińska, Barbara Karasiewicz-Melerska, Maria Komsta, Grażyna Kozioł, Marek Leleń, Jerzy Łęczewski, Marta Łukawska, Bożena Maga, Maja Maryniak, Paulina



Ostrowska, Barbara Popielska, Kamila Popko, Wiesława Przygodzka, Sylwia Regulska, Irena Rudnicka, Teresa Sawicka, Anna Sobczak, Izabela Sosnowicz-Ptak, Sylwia Szewczyk, Kazimierz Szymanek, Lucyna Trukaw-

ka, Grażyna Warda-Ptak, Sławomir Wasilewski, Bogusława Woźniak i Beata Zientarska. Wystawa w Galerii MCKiS to nie tylko okazja do podziwiania lokalnych talentów, ale także dowód na to, że Pułtusk jest miastem

pełnym artystycznej energii. Zachęcamy wszystkich mieszkańców i gości do odwiedzenia wystawy i zanurzenia się w świecie pułtuskich talentów.

■ Anna Morawska
naczelnka.pgp@pultusk24.pl



Szkoła Turystyki Zrównoważonej – zgłoś się na bezpłatne szkolenia!

Rozwój turystyki z poszanowaniem środowiska, współpraca lokalnych przedsiębiorców i skuteczna promocja regionu – to główne cele projektu „Szkoła Turystyki Zrównoważonej”, który realizowany jest w Regionie Jeziora Zegrzyńskiego przez Lokalną Organizację Turystyczną „Przystań w sercu Mazowsza” (LOT).

Organizowane w ramach zadania szkolenia skierowane są do wszystkich, którzy chcą rozwijać działalność turystyczną w sposób nowoczesny i odpowiedzialny: przedsiębiorców, samorządowców i mieszkańców zainteresowanych tematyką turystyki.

DLA KOGO SZKOLENIA?

Projekt obejmuje swoim zasięgiem teren 10 gmin członkowskich: Jabłonna, Legionowo, Nieporęt, Serock, Wieliszew (powiat legionowski), Dąbrówka (powiat wołomiński), Somianka i Wyszków (powiat wyszkowski) oraz Pokrzywnica i Pułtusk (powiat pułtuski). Kierowany jest do przedsiębiorców z szeroko pojętej branży turystycznej, mieszkańców zainteresowa-

nych tematyką zrównoważonej turystyki, chcących w przyszłości rozwijać działalność w tej dziedzinie oraz do samorządów. W programie znalazły się cztery tematyczne moduły szkoleniowe:

- Tworzenie pakietów turystycznych i współpraca w branży – 29 września 2025
- Ekoturystyka – jak rozwijać turystykę w zgodzie ze środowiskiem? – 14 października 2025
- Nowoczesny marketing turystyczny – 19 listopada 2025
- Sztuczna inteligencja w zrównoważonym marketingu turystycznym – 20 listopada 2025

REKRUTACJA JUŻ RUSZYŁA

Nabór na szkolenia już się rozpoczął i potrwa do połowy wrze-

śnia lub do momentu wyczerpania miejsc. Na stronie internetowej stowarzyszenia www.zegrze.org w zakładce Nasze projekty / Szkoła Turystyki Zrównoważonej znajdują się wszystkie niezbędne informacje:

- harmonogram i tematy szkoleń,
- regulamin rekrutacji,
- formularz zgłoszeniowy do pobrania

oraz czytelna instrukcja, która krok po kroku pokazuje, jak zgłosić się na wybrane szkolenie.

Ważne! Należy przeczytać regulamin rekrutacji i program szkoleń, i zapoznać się ze wszystkimi ważnymi informacjami. Aby wziąć udział w projekcie, wystarczy pobrać formularz, wy-



pełnić go w sposób wskazany w regulaminie i przesłać na adres e-mail: lot@zegrze.org. Uczestnicy w formularzu zaznaczają szkolenie pierwszego wyboru oraz mogą zgłosić chęć udziału w kolejnych – w miarę dostępności miejsc. Każde szkolenie to jednodniowe spotkanie prowadzone

przez ekspertów, zorientowane na praktyczne umiejętności. Liczba miejsc jest ograniczona, dlatego nie warto zwlekać z wysłaniem zgłoszenia. Zadanie jest realizowane z dofinansowaniem Ministerstwa Sportu i Turystyki ze środków „Programu Wsparcia Turystyki. Edycja 2025”.

Zwiedzanie Pułtusk się opłaca!

Ciekawa inicjatywa dotycząca promowania miasta Pułtusk jako miasta turystycznego, została zorganizowana przez pułtuskich restauratorów (VaniLove, Magdalenka, What's Sub, Palmera Kebab, Bosko - lody produkcji własnej) oraz przewodnika miejskiego Konrada Rejtnera.

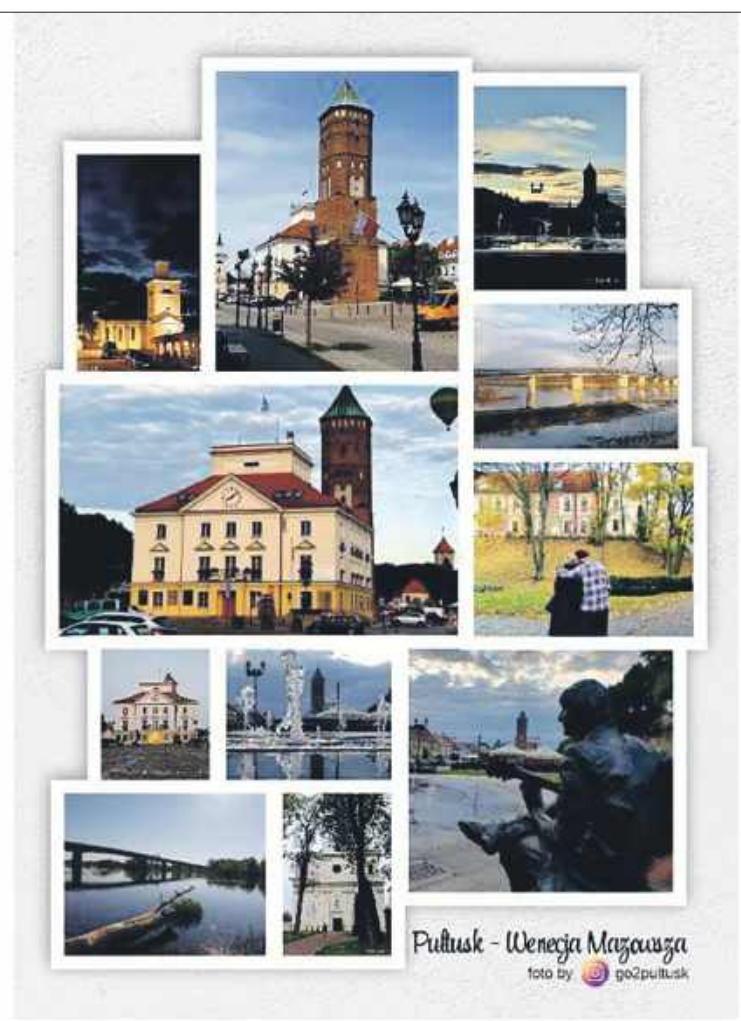
Mieszkańcy miasta oraz turyści chcący poznać Pułtusk z przewodnikiem mogą otrzymać specjalne kupony rabatowe uprawniające do zakupu określonego asortymentu po niższych cenach w wybranych punktach.

Kupony dodawane są do zakupionego biletu na przejazd busem turystycznym.

Eko-bus kursuje w każdą sobotę i niedzielę oraz święta do 21 września, z wyłączeniem weekendu 13-14 września. Bus odjeżdża w godz. 13:00, 14:00, 15:00, 16:00 ze specjalnie przygotowanego i oznaczonego przystanku przy fontannie na pułtuskim rynku. Bilety w cenie 10 zł – normalny i 5 zł ulgowy do nabycia u kierowcy, tuż przed kursem.

Akcja ma charakter otwarty i ma na celu zachęcenie większej ilości podmiotów w aktywnym promowaniu siebie oraz miasta jako miejsca, do którego warto przyjechać i poznać. W przyszłości można się spodziewać większej ilości kuponów rabatowych oraz podmiotów uczestniczących w akcji.

Zachęcamy do uczestnictwa. Pułtuska Gazeta Powiatowa i pultusk24.pl objęła patronat nad tą inicjatywą.



Most na Narwi coraz bliżej. Połączy dwa powiaty

Budowa nowej przeprawy przez Narew na styku gmin Rzewnie i Rząśnik nabiera tempa. Konstrukcja mostu sięga już drugiego brzegu, a prace przebiegają zgodnie z harmonogramem. To dobra wiadomość dla mieszkańców i kierowców, którzy od lat czekają na bezpieczne i nowoczesne połączenie drogowe w tym rejonie.

Most połączy miejscowości Nowe Łachy i Nowy Lubieli, umożliwiając szybki przejazd między gminami, które dotąd dzieliła szeroka Narew. Inwestycja ma także poprawić dostępność komunikacyjną północno-wschodniego Mazowsza i przyczynić się do ożywienia gospodarczego regionu.

Projekt realizowany jest dzięki współpracy kilku samorządów. Liderem inwestycji jest Gmina Rzewnie, która wspólnie z Powiatem Wyszowskim, Powiatem Makowskim i Gminą Rząśnik pozyskała znaczące wsparcie ze strony Samorządu Województwa Mazowieckiego – aż 40 mln zł pochodzi z budżetu województwa.

Konstrukcja w liczbach

Budowa mostu rozpoczęła się latem 2024 roku. Pierwsze prace ruszyły w czerwcu, a w sierpniu odbyła się uroczystość wmurowania kamienia węgielnego –

nasza redakcja była na miejscu jako jedyne medium z terenu powiatu wyszkowskiego.

Most będzie miał 250 metrów długości, a razem z drogami dojazdowymi – 600 metrów. Główne przesłone nad nurtem Narwi będzie wykonane w systemie podwieszonym, z rozpiętością 104 metrów. Konstrukcja stalowa zostanie podwieszona do pylonów. Jezdnia będzie miała 6 metrów szerokości, a dodatkowo powstanie ciąg pieszo-rowerowy o szerokości 3 metrów. Zakres inwestycji obejmuje nie tylko samą przeprawę, ale też budowę infrastruktury drogowej po obu stronach rzeki. Zakończenie budowy planowane jest na 2027 rok. Jeżeli obecne tempo zostanie utrzymane, mieszkańcy mogą liczyć na otwarcie mostu zgodnie z harmonogramem.

(Red.)
redakcja.pgp@pultusk24.pl



Ątróbką z Kurpianki...

Pułtusk to Kurpie? Gdzie była ulica Cielęca? Dlaczego kamień nad wejściem do Bazyliki przypomina ludzką głowę? Skąd pochodzi nazwa naszego miasta? Sienkiewicz, Pułtusk, pożar i Nagroda Nobla mają coś wspólnego? Czy Pułtusk ma 1000 lat? Skąd wzięło swoją nazwę Wzgórze Abrahama? Czym jest Złoty Kodeks Pułtuski? – odpowiedzi na te (i wiele innych) pytania poznali uczestnicy otwartego wykładu „Pułtusk - moje miasto. Legendy i fakty znane i mniej znane” poprowadzonego przez Joannę Gregorczyk. Był on częścią cyklu spotkań pn. „Intelektualne czwartki dla Seniorów”, które honorowym patronatem objęła Beata Józwiak, Burmistrz Miasta Pułtusk.

Kiedy wydaje Ci się, że o mieście wiesz już wszystko przyjdź na spotkanie z Joanną Gregorczyk...

Rodowita pułtuszcianka jest znaną pułtuszcianką i pułtuszcianką pasjonatką historii lokalnej, popularyzatorką wiedzy o naszym mieście, przewodnikiem turystycznym. Nie wspominając o tym, że to wielobitka podróży, poezji, teatru, humanistka, metodyczka, podwójny filolog Uniwersytetu Warszawskiego, nauczycielka wielu pokoleń uczniów i studentów.

Tuż przed wakacjami, 12 czerwca poprowadziła wykład w Miejskim Ośrodku Pomocy Społecznej w Pułtusku, pn. „Pułtusk - moje miasto. Legendy i fakty znane i mniej znane”. Historie opowiedziane przez p. Joannę zaskakiwały, bawiły, wywoływały wspomnienia, a stare zdjęcia pozwalały przenieść się na ulice dawnego Pułtuska. Była to bezcenna podróż w czasie.

- Wiedzieliście, że każdy

dom i każdy plac budowlany w Pułtusku posiadał swój numer i swojego patrona, jakiegoś świętego? – pytała J. Gregorczyk. – Zaczęłam szukać dlaczego Wzgórze Abrahama nazywa się Wzgórzem Abrahama. To, po nitce do kłębka, doprowadziło mnie do rozwiązania - wzgórze dostało za patrona Abrahama!

Wszystkie posesje w mieście uporządkowała Komisja Dobrego Porządku (rok 1729).

- Użyto wtedy 348 imion świętych - wspomniała prelegentka.

J. Gregorczyk opowiadała o architektonicznym arcydziele - obłędnie pięknej Cerkwi, którą wyświęcono w 1905 r.

- Była w Pułtusku tylko 20 lat - mówiła. - Zaczęła się akcja rewindykacji i wszystkie ślady związane z zaborcą zaczęto w Polsce usuwać. Z wyjątkowym zaangażowaniem zabrano się za tę likwidację właśnie w Polsce centralnej, bo na wschodzie

trochę tych cerkwi jednak pozostało. Pułtuska cerkiew bardzo się nie podobala, bo górowała nad wszystkimi budynkami w mieście. Nie dość, że była bardzo wysoka, to jeszcze stała na wzgórzu. Tam, gdzie kiedyś była Bursa. Nie była to jedyna cerkiew w naszym mieście.

- Znaczenie wcześniej w Pułtusku była cerkiew m.in. w rynku, w zamku. - kontynuowała Joanna Gregorczyk. - Znalazłam bardzo tajemnicze miejsce z drewnianą cerkwią, którą sytuuje się na rozwidleniu drogi do Warszawy, czyli na dzisiejszym podwrocławiu. Była też cerkiew w koszarach. Bo wiecie, że koszary zostały wybudowane dla wojsk carskich, nie dla 13. Pułku Piechoty? 13. Pułk był to już późniejszy okres. Koniec XIX wieku. W podobnym stylu wybudowano szpital za każdym, po którym dzisiaj nie ma śladu... Architektonicznie bardzo ładny budynek. - dodała.

Uczestnicy spotkania, jak i

prowadząca wykład, przypomnieli o nieistniejącym już budynku przy ul. Żwirki i Wigury (obecnie w jego miejscu stoi ośrodek PIO), który kiedyś służył oficerom.

- Część oficerów mieszkała w koszarach, część na Żwirki i Wigury. Brzydko ten budynek nazywano w moim dzieciństwie - Pekin. Był bardzo ładny architektonicznie z wysuniętymi ganeczkami, urokliwy bardzo - dodała p. Joanna.

- Jeszcze czerwony budynek stoi przy Baltazara! - zauważyli uczestnicy wykładu.

- Cudny - stwierdziła p. Joanna. - Byłam w nim w środku!

Jak dowiedzieli się słuchacze - nie jest wykluczone, że to budynek ówczesnej żandarmerii albo dom Popa, który odługiwał cerkiew.

Wykład zawierał też informacje o powojennym szpitalu, kinie, pułtuskim teatrze, stacji wodnej (dawniej Stanica Żeglarska), aptece znajdującej się przy Magdalence, nazewnictwie pułtuskich ulic czy położeniu na wyspie - istotnym z punktu widzenia militarnego. Jak usłyszeli uczestnicy spotkania - Pułtusk do międzywojnia koncentrował się na wyspie i niektórych tylko przyległościach. Dzisiaj dotarł do miejsc, gdzie kiedyś były pola i ogrody.

- To udana lokalizacja miasta, ale jednocześnie niebezpieczna. Ciągłe byliśmy po drodze wojskom. Historycznie rzecz odceniając położenie Pułtuska było pechowe. Być może inaczej by się rozwinięło, gdyby nie ciągłe niszczenie, odradzanie, odbudowywanie czasem od zupełnych podstaw, jak Feniks z popiołów... - usłyszeli słuchacze.

- Pułtusk położony jest przepięknie, na skraju lasów Puszczy Białej, na skraju. Czy jesteśmy Kurpianami? No właśnie... To jest odpowiedź na zadane wcześniej pytanie - powiedziała J. Gregorczyk. - Choć tak naprawdę i



Kurpianka tu była, i zespół ludowy prowadzony przez nieodżałowanego choreografa p. Bonifacego Kozłowskiego, który zdobywał laury w całej Europie. Kurpianka to była knajpa przy szkole zawodowej na Kościuszki. Pamiętam... bardzo smakowała mi „ątróбка”... byłam małym dzieckiem, kiedy próbowałam tych specjałów - mówiła ze śmiechem p. Joanna. Uczestnicy wykładu poznali historię, założonego przez Jezuitów w 1566 r., słynnego Kolegium Jezuitskiego. Uczyli w nim wybitni nauczyciele. W jaki sposób udało się zatrudnić tu najlepszą kadrę? W bardzo sprytny - jak się okazało! Otóż Biskup Andrzej Noskowski wymyślił stypendia dla akademików krakowskich pod warunkiem, że po ukończeniu studiów będą wykładać w Płocku i Pułtusku. Dodatkowo zatrudniono nauczycieli z zachodu. Warto wspomnieć, że szkoła rekrutowała uczniów z najlepszych polskich rodów, np. Ossolińskich.

- Pułtusk to kościoły - kontynuowała prelegentka. - różnego rodzaju. Mieliśmy synagogę, mieliśmy kościół ewangelicki...

- Pamiętam, że jako dziecko biegałyśmy do Ogródka Jordanowskiego, gdzie były resztki tej synagogi - mówiła p. Joanna. - Dowiedziałam się, że próbowałam ją zbadać i odbudować na kino. Tam przez krótki czas po wojnie mieściło się kino, więc był pomysł, żeby porządnie to wyremontować. Potem był kolejny, żeby stworzyć tam archiwum państwowe. Kiedy zabrano się do szczegółowych badań okazało się, że podstawy i stan techniczny są katastrofalne. Już nie było czego ratować... Stąd odrestaurowano Kościół

Panny Marii i archiwum mieści się na Starym Mieście. Natomiast cała część od Biblioteki, słynnej Kamienicy, aż do kanałku, tam był kwartał żydowski, ale tak naprawdę dużo więcej...

J. Gregorczyk wspomniała w tym miejscu o ul. Cielęcej w naszym mieście.

- Ktoś kiedyś wiodł dyskusję... „Ulica Cielęca w Pułtusku? W ogóle takiej nie było!” A tymczasem na jednym z planów miasta znalazłam ją! Tak dociekałam, tak szukałam, że udało mi się znaleźć. To fragment ul. Kotlarskiej. - mówiła.

- W pułtusku żydowskie dzieci bawiły się z polskimi. Przypomnijcie sobie „Wspomnienia niebieskiego mundurka”. Ja z pasją czytam wiele razy i ciągle coś nowego odkrywam. Właśnie m.in. pod tym kątem czytałam ostatnio, czyli związków z kolegami żydowskimi. Słuchajcie! Pułtusk był miastem tolerancyjnym! Myślę, że o wiele bardziej od współczesnej Polski. Ludzie różnych wyznań, wiary mieszkali obok siebie. Dzieci polskie uczestniczyły w uroczystościach żydowskich i odwrotnie - kontynuowała wykładowniczy.

Podczas wykładu wyemitowano film „Pułtuskie historie” Zespołu Szkół Zawodowych im. B. Prusa w Pułtusku - nagrodzony II miejscem w konkursie ZRóBM Nasz Film „Historie zapisane w obrazie”.

Kolejne spotkania z cyklu „Intelektualne czwartki dla Seniorów” - dopiero jesienią. Chcecie poznać odpowiedzi na pytania zadane na początku artykułu? Zapraszamy na nasz profil FB, gdzie można zobaczyć filmy ze spotkania.

Anna Jadaś
a.jadas@pultusk24.pl



Strażacy z OSP Obryte wsparli akcję gaszenia ogromnego pożaru w Ząbkach

3 lipca wieczorem w bloku przy ul. Powstańców 62 w Ząbkach (woj. mazowieckie) wybuchł ogromny pożar. Na miejscu działało ponad 60 strażaków z 26 zastępów PSP i OSP, w trybie alarmowym ściągane były jednostki z sąsiednich powiatów. Z terenu powiatu pułtuskiego pojechali strażacy z OSP w Obryte, z sąsiedniego powiatu wyszkowskiego pluton gaśniczy z Wyszkowa.



Ogień pojawił się na dachu, a następnie rozprzestrzenił na kolejne kondygnacje. Pożar został opanowany, ale straty są ogromne. Spaleniu uległ cały dach, poddasze oraz 4 i 5 kondygnacja. Z bloku i sąsiedniego budynku ewakuowano kilkaset osób. Bez dachu nad głową zostało 500 osób...

Z terenu powiatu pułtuskiego,

na polecenie Wojewódzkiego Stanowiska Kierowania, pojechał zastęp 619M33 OSP w Obrytem, z uwagi na cysternę z dużą ilością wody, jak poinformował p.o. Zastępcy Komendanta Powiatowego PSP w Pułtusku, Oficer Prasowy mł. bryg. Konrad Chrzanowski. Działania strażaków z Obrytego polegały na zasileniu zastępu z OSP Oza-

rów Mazowiecki, który podawał prąd wody do pracującego podnośnika. Zastęp pełnił też funkcję buforu wodnego – informowało OSP Obryte.

Z sąsiedniego Wyszkowa w akcji pomagał pluton gaśniczy Fabryka w składzie: JRG Wyszków, OSP Zabrodzie, OSP Kamieńczyk, OSP Lucynów Duży.

(Red.)
redakcja.pgp@pultusk24.pl

Pułtuski Pan Kot – kotom z Ząbek!

Czwartkowy pożar w Ząbkach to dramat ludzi i zwierząt. Kotami, których opiekunowie stracili dach nad głową, chce zaopiekować się pułtuskie Stowarzyszenie Pan Kot.

Blok w podwarszawskich Ząbkach pożar strawił niemal doszczętnie. Od dachu do piwnic. Mieszkania – a było ich prawie 200 – spaliły się, a te, do których ogień nie dotarł zostały zalane użytą do gaszenia wodą. Na szczęście nikt nie zginął i udało się ewakuować wszystkie zwierzęta. O czym poinformował po posiedzeniu sztabu kryzysowego (4 lipca) komendant główny Państwowej Straży Pożarnej nadbryg. Wojciech Kruczek. Niestety około 500 osób straciło dach nad głową, zostało bez niczego. Potrzeba czasu, aby poukładały sobie na nowo życie. Do momentu, kiedy znowu

staną na nogi Stowarzyszenia Pan Kot zaoferowało tymczasową opiekę nad ich zwierzętami.

Trwała jeszcze walka z żywiołem, kiedy w social mediach Pana Kota pojawił się ważny komunikat: „Uwaga poszkodowani mieszkańcy po pożarze w Ząbkach! Dom Pana Kota oferuje pomoc w tymczasowej opiece nad Waszymi kotami” – ogłosiło stowarzyszenie. Stowarzyszenie Pan Kot - CHAPEAU BAS! Takie działania zasługują na ogromny szacunek.

Anna Morawska
naczelnka.pgp@pultusk24.pl

Pułtуска Biedronka nieczynna przez miesiąc. Po remoncie będzie jedną z większych w Polsce

Jak już uprzedziliśmy naszych Czytelników, przez część wakacji Biedronka przy ulicy Jana Pawła II w Pułtusku będzie przechodzić remont. Po jego zakończeniu sklep będzie jednym z większych w Polsce.

Placówka będzie powiększona o lokal wcześniej zajmowany przez Rossmanna. Jak informowało Biuro Prasowe Jeronimo Martins Polska S.A. docelowa powierzchnia będzie wynosić 1204 m². Sklep zostanie wyposażony w 6 kas samoobsługowych oraz 4 kasy tradycyjne. Zostanie też wyposażony w nowoczesne i przyjazne środowisku rozwiązania, w tym panele fotowoltaiczne, które pozwolą na częściowe pokrycie zapotrzebowania energetycznego placówki. Podobnie jak inne sklepy sieci, Biedronka w Pułtusku będzie korzystać z energooszczędnych urządzeń, takich jak zamknięte regały chłodnicze wykorzystujące CO₂, inteligentny system zarządzania energią (BMS) czy oświetlenie LED. Placówka wyposażona zostanie również w

recykumat oraz elektroniczne etykiety cenowe, które zapewniają klientom przejrzysty dostęp do informacji o cenach oferowanych produktów.

Sklep w Pułtusku będzie także posiadać krawalnicę do chleba, nowością będzie też lada tradycyjna oferująca szeroki wybór świeżych mięs, wędlin i serów.


Do dyspozycji klientów zostanie oddany parking z ok. 90 miejscami postojowymi oraz 1 miejscem dla osób z niepełnosprawnością. Zatrudnienie znajdzie tu 31 osób. Sklep będzie czynny od poniedziałku do soboty w godz. 6:00-23:30 oraz w niedziele handlowe w godzinach 8:00-22:00.

Anna Morawska
naczelnka.pgp@pultusk24.pl


ogłoszenie...

Towarzystwo Budownictwa Społecznego Pułtusk Sp. z o.o. działając w imieniu Burmistrza Miasta Pułtusk

Informuje, że został wywieszony na tablicy ogłoszeń w siedzibie Urzędu Miejskiego w Pułtusku (ul. Rynek 41) oraz zamieszczony na stronie Biuletynu Informacji Publicznej Urzędu i Spółki, jak również na stronie internetowej Urzędu, na okres 3 tygodni (licząc od dnia ukazania się niniejszego ogłoszenia w prasie), wykaz o przeznaczeniu do oddania w użyczenie lokalu usługowego położonego przy ul. Rynek 21.



Samorząd Gminy Pułtusk
zaprasza do udziału w **FOTOWYZWANIU**



„Pokaż swoje #WartoTuByć”

Masz ulubione miejsce, piękny widok albo wyjątkową chwilę wartą pokazania?
Zrób zdjęcie i dodaj je w komentarzu pod postem konkursowym na Facebooku:
<https://fb.watch/ADgo-4fX6h/>


Czas trwania zgłoszeń: 7–31 lipca 2025 r.

(jedno zdjęcie od jednej osoby)

GŁOSOWANIE: do 18 sierpnia 2025 r., godz. 12:00
liczy się liczba reakcji (👍❤️) pod komentarzem ze zdjęciem

Trzy zdjęcia z największą liczbą głosów:

- zdobywają tytuł „Wizjonera Pułtuskiego Kadru”,
- zostaną opublikowane w kalendarzu Gminy Pułtusk 2026,
- zdobywają nagrodę niespodziankę.



**#GMINA PUŁTUSK
WARTO TU BYĆ**

Co w lesie piszczy...

Wakacyjny ruch nie tylko na drogach



Lato to czas wzmożonego ruchu – i to nie tylko na trasach wakacyjnych podróży. W tym samym okresie dzikie zwierzęta intensywnie przemieszczają się w poszukiwaniu żerowisk, wody i bezpiecznych ostoi. Ich naturalne szlaki bardzo często przecinają drogi publiczne, co niestety prowadzi do coraz częstszych spotkań – i to nie tych, które kończą się miło.

Wczesne poranki i zmierzch to momenty największej aktywności zwierzęcych kierowców. To właśnie wtedy kierowcy powinni zachować najwyższą czujność. Ruch pojazdów zderza się z instynktownymi wędrówkami saren, dzików czy jeleni, a coraz częściej – również łosi, których liczba w wielu regionach systematycznie rośnie. Łoś to nie tylko największy ssak kopytny w Polsce – to także ogromna masa, która w zderzeniu z autem może zadziałać niczym taran. Gdy ważący ponad pół tony osobnik wpada na jezdnię, szanse na bezpieczne wyjście z takiej sytuacji są niewielkie. Wysokie nogi sprawiają, że jego tułów trafia prosto w szybę i wnętrze auta. A skutki bywają tragiczne. Z kolei zderzenie z jeleniem, choć pozornie „lżejsze”, nadal może przypo-

minąć upadek z wysokości kilku pięter. Te liczby to nie teoria – to rzeczywistość, które działają w trakcie kolizji.

Aby ograniczyć ryzyko niebezpiecznego spotkania, warto pamiętać o kilku kluczowych zasadach:

Zwolnij – nie tylko tam, gdzie znaki ostrzegają przed dzikimi zwierzętami, ale także w rejonach leśnych, przy polach uprawnych i zbiornikach wodnych. To właśnie tam zwierzyna najczęściej przekracza drogi.

Zwiększ czujność o świcie i o zmierzchu – wtedy widoczność jest słabsza, a aktywność zwierząt najwyższa.

Unikaj rozproszenia – nie korzystaj z telefonu, nie jedz, nie przekładaj nawigacji. Wystarczy kilka sekund nieuwagi, by doszło do tragedii.

Nie wykonuj gwałtownych manewrów, jeśli zobaczysz zwierzę – lepiej hamować niż próbować nagle omijać, bo to właśnie wtedy dochodzi do najcięższych wypadków, w tym do dachowań.

Pamiętaj, że jedno zwierzę może oznaczać więcej – sarny, dziki i jelenie często poruszają się w grupach. Jeśli jedno przeszło, nie przyspieszaj – zaczekaj chwilę dłużej.

Dlatego nie daj się zaskoczyć - niech to, co w lesie piszczy, zostanie w lesie. I niech to będzie jedyny pisk, jaki usłyszysz na letniej trasie. Lato ma być bezpieczne – i dla ludzi, i dla mieszkańców lasu.

Katarzyna Dudek
Łowczy Okręgowy
Zarządu Okręgowego
Polskiego Związku
Łowieckiego
w Ciechanowie

Niesforny baranek uciekł na wyspę - nietypowa akcja na Narwi w okolicach Grabówca

W środę 2 lipca otrzymaliśmy bardzo nietypową interwencję – o baranie przebywającym na wysepce znajdującej się na wysokości Grabówca. Natychmiast powiadomiliśmy Straż Pożarną. Następnego dnia okazało się, że uciekinier powrócił szczęśliwie do swojej zagrody.

Barana na wyspie zauważyli wędkarze. Jeden z nich powiadomił również Straż Pożarną. Strażacy z Komendy powiatowej Policji w Pułtusku podjęli interwencję, wspólnie z Narwiańskim Psim Patrolem, który miał odpowiednie narzędzia do schwyta-

nia czworonożnego uciekiniera. Nie było łatwo, zwierzę nie chciało się dać złapać, a zakrzaczony teren nie sprzyjał pogodni. Na szczęście się udało, baranek został schwytyany, przewieziony łodzią na ląd, skąd wrócił do właściciela. - Duża w tym zasłu-

ga Narwiańskiego Psiego Patrolu – powiedział nam p.o. Zastępcy Komendanta Powiatowego PSP w Pułtusku mł. bryg. Konrad Chrzanowski.

■ Anna Morawska
naczelnka.pgp@pultusk24.pl



ogłoszenie...

ogłoszenie...

Burmistrz Miasta Pułtusk

Informuje, że został wywieszony na tablicy ogłoszeń w siedzibie Urzędu Miejskiego w Pułtusku (Rynek 41) oraz zamieszczony na stronie Biuletynu Informacji Publicznej tutaj. Urzędu jak również na stronie Urzędu Miejskiego w Pułtusku na okres 3 tygodni (licząc od dnia ukazania się niniejszego ogłoszenia w prasie) wykaz o przeznaczeniu do użyczenia części działki nr ewid. 10/31, położonej w obrębie 13 miasta Pułtusk.

ogłoszenie...

Burmistrz Miasta Pułtusk

Informuje, że został wywieszony na tablicy ogłoszeń w siedzibie Urzędu Miejskiego w Pułtusku (Rynek 41) oraz zamieszczony na stronie Biuletynu Informacji Publicznej tutaj. Urzędu jak również na stronie Urzędu Miejskiego w Pułtusku na okres 3 tygodni (licząc od dnia ukazania się niniejszego ogłoszenia w prasie) wykaz o przeznaczeniu do wydzierżawienia części działki nr ewid. 87/7, położonej w obrębie 28 miasta Pułtusk:

1. o pow. ok 0,0015 ha.
2. o pow. ok 0,0018 ha.

DOŁĄCZ DO NAS!

Kogo szukamy?

Pracownik fizyczny
(prace przy budowie dróg)

Miejsce pracy:
Pułtusk / Kacice

Aplikuj

Zadzwoń teraz:
+48 502 146 898



W lipcu 8 lat temu zamknięto dworzec PKS

Latem 2017 roku pasażerowie zastali zamknięte drzwi pułtuskiego dworca autobusowego, a na nich kartkę o treści „Szanowni Pasażerowie, PKS S.a. w Ciechanowie informuje, że od dnia 17.07.2017 r. zostaje zamknięty dotychczasowy Dworzec Autobusowy w Pułtusku. W związku z tym od dnia 17.07.2017 (poniedziałek) uruchomiony zostanie Dworzec Tymczasowy zlokalizowany przy ulicy Nowy Rynek przy dotychczasowym dworcu. Zmianie ulegną miejsca przyjazdu i odjazdu autobusów”.

Przy okazji zamknięcia dworca w pobliżu budynku postawiono przystanki autobusowe i przeniesiono postój taksówek na drugą stronę.

Wraz z nastaniem jesieni, chłodem i deszczem brak dachu nad głową bardzo doskwierał pasażerom. Ale w listopadzie ówczesny burmistrz Krzysztof Nuskiewicz podpisał umowę z firmą Stop Shop Poland (wtedy właściciel terenu), na bezpłatne użytkowanie budynku na potrzeby pasażerów.

Od tego czasu minęło 8 lat, po dworcu została tylko ściana wyłożona artystycznymi płytkami z napisem PKS i neono-

wy napis Pułtusk. W tym miejscu obecnie mieści się Empik. Pamiątką są również odrestaurowane ławki na terenie Vendo Parku, które wcześniej były wewnątrz budynku dworca.

Pasażerowie obecnie korzystają z niewielkiej poczekalni, ale wystarczającej kiedy pada czy jest zimno. Postój taksówek nie powrócił na dawne miejsce. Dawny wygląd i funkcjonalność tego terenu dziś już jest historią uwiecznioną w pamięci i na coraz starszych fotografiach...

■ Anna Morawska
naczelnia.pgp@pultusk24.pl



OGŁOSZENIA DROBNE

MOTORYZACJA

**Sprzedam samochód osobowy
Citroen Saxo, 1.1. benzyna,
rok prod. 1997, bardzo niski przebieg.
Cena: 3000 zł
Tel. 517 228 030**

PRACA

**Firma z doświadczeniem w branży stolarki
otworowej poszukuje doświadczonych
monterów okien, drzwi zewnętrznych
i wewnętrznych, bram garażowych.
Kontakt 504-257-160,
lokalizacja Wyszków.**

USŁUGI I FIRMY

**SZAMBELAN Wywóz Nieczystości Marcin Piętka
zaprasza do współpracy: -opróżnianie szamb
-opróżnianie przydomowych oczyszczalni
-podpisywanie wymaganych umów.
Szybki czas realizacji. tel: 517237167**

**Chcesz zamieścić ogłoszenie w PGP?
Wejdź na stronę pultusk24.pl/dodajogloszenie**



Sztuka nie przemija... – wernisaż Georgija Aslaniana

W przepięknym ogrodzie w Płocochowie, przy Galerii Mansarda, wielbiciele malarstwa mieli prawdziwą ucztę. W sobotnie popołudnie 14 czerwca odbył się bowiem wernisaż prac Georgija Aslaniana – znakomitego artysty malarza, pochodzenia ormiańskiego. Prace artysty podziwiali m.in. Beata Józwiak, Burmistrz Miasta Pułtusk i ks. Wiesław Kosek.

– Ci ludzie, którym według nas, wierzących, Pan Bóg daje takie dary, widzą więcej od przeciętnego człowieka – mówił podczas spotkania ksiądz Wiesław Kosek. – I chcą, żeby to, co widzą oddać w swojej twórczości. Oni widzą świat doskonały i marzeniem ich jest stworzyć dzieło, które będzie najbliższe tej doskonałości. Każdy obraz to jest jakimś dążeniem do tego. Ale gdy kończy dzieło, to wielki artysta mówi „Myślę o następnym, bo to jeszcze nie jest to... Jestem daleko”. My z kolei patrzymy i podziwiamy – „Jakie cudowne, jakie piękne”. Doświadczamy też egzystencjalnego punktu widzenia, że piękno żyjących przemija, ale nie przemija sztuka. I właśnie możemy jej dzisiaj doświadczyć.



Georgij Aslanyan urodził się 18 stycznia 1938 r. Jest znanym artystą malarzem, konserwatorem zabytków, filozofem ormiańskiego pochodzenia, odznaczonym w 2019 roku medalem „Za zasługi dla Miasta Pułtusk”. Artysta mieszka w Pułtusku od 1991 r. Utrwała urok i piękno mazowieckiego pejzażu, architektury, pomników przyrody. Jego ulubioną tematyką są pejzaże, krajobrazy mazowieckie, ale maluje również martwą naturę, portrety, architekturę sakralną i świecką. Posługuje się różnymi technikami malarskimi – olejem, akwarelą, pa-

stelem, węglem i piórkiem. Poza malarstwem i konserwacją zabytków zajmuje się też sztuką zdobniczą. Artysta ukończył Akademię Sztuk Pięknych w Erewanie. W latach 60. ub. stulecia, pracował w Muzeum Ermitaż w Sankt Petersburgu, gdzie zdobył Dyplom I Stopnia z konserwacji zabytków.

Obecnie rozslawia Pułtusk w kraju i za jego granicami. Dzieła artysty znajdują się w wielu znamienitych kolekcjach całego świata - w Polsce, Anglii, Francji, Hiszpanii, Niemczech, Norwegii, Szwecji, Australii, Brazylii, Chile, Japonii, Kanadzie czy USA. Dzieła Georgija Aslanyana można oglą-

dać w Galerii Mansarda w Płocochowie, gdzie znajduje się Jego niezwykła, klimatyczna pracownia, otoczona przepięknym ogrodem pielęgnowanym przez żonę artysty – Elżbietę.

■ Anna Jadaś
a.jadas@pultusk24.pl



Ruszyły wypłaty renty wdowiej. Ponad 30 mln zł trafiło już do pierwszych klientów

Zakład Ubezpieczeń Społecznych wypłacił pierwsze renty wdowie. Do 86 tys. osób trafiło łącznie blisko 317 mln zł, z czego ponad 30 mln złotych to kwota, o którą wzrosły wypłaty w związku z zastosowaniem tak zwanego zbiegu świadczeń. Dzięki rencie wdowiej świadczeniobiorcy zyskają średnio 352,46 zł.

1 lipca ZUS uruchomił pierwsze wypłaty świadczeń w zbiegu z rentą rodzinną na łączną sumę 316, 8 mln zł. Na tę wartość składa się:
- kwota świadczeń wypłacanych w 100 proc. – ok. 286, 5 mln zł oraz
- kwota świadczeń wypłacanych w 15 proc. – ok. 30,2 mln zł.

- W województwie mazowieckim pierwsze środki w ramach tzw. renty wdowiej otrzymało ponad 10,4 tys. osób na łączną kwotę 39,2 mln zł. Przygotowywane są kolejne wypłaty, które będziemy realizowali zarówno w terminach płatności dotychczas wypłacanych świadczeń

jak i w inne dni lipca. Od sierpnia świadczenia w zbiegu będą wypłacane w terminach płatności – 1, 6, 10, 15, 20, 25 dnia miesiąca – informuje Wojciech Ściwiarski, rzecznik prasowy ZUS w województwie mazowieckim.

Wzrost świadczenia

Dzięki rencie wdowiej świadczeniobiorcy zyskają średnio 352,46 zł. W 60 proc. przypadków zbieg świadczeń ma konstrukcję: 100 proc. renty rodzinnej + 15 proc. własnego świadczenia. ZUS jest jedną z instytucji, które wypłacają te świadczenia – obsłuży ok. 90 proc. wszystkich wniosków. Od 1 stycznia do

30 czerwca 2025 r. do Zakładu wpłynęło ponad 978 tys. wniosków (ERWD) – najwięcej ze wszystkich instytucji. Z tego ponad 113,3 tys. z województwa mazowieckiego – dodaje. Jeśli wniosek o rentę wdowią wpłynie do ZUS do 31 lipca 2025 r. i zostanie rozpatrzony pozytywnie, świadczenia będą wypłacane także za lipiec. Natomiast wniosek złożony w następnych miesiącach i rozpatrzony pozytywnie spowoduje uruchomienie wypłaty od miesiąca, w którym trafi do ZUS.

Decyzje odmowne

Równoległe do wypłat świadczeń przetwarzane są także de-

cyzje odmowne, których łączna liczba wynosi obecnie 8,6 tys. To przypadki, w których wdowa lub wdowiec nie spełnili choć jednego z warunków lub jeżeli wysokość przynajmniej jednego z ustalonych świadczeń będzie równa kwocie limitu, tj. trzykrotności kwoty najniższej emerytury, lub ją przekroczy. Ograniczenie wysokości sumy świadczeń do trzykrotności kwoty najniższej emerytury zastosowano – w przypadku pierwszych wypłaconych świadczeń w zbiegu – w 4 proc. przypadków.

Do najczęstszych przyczyn decyzji odmownych należą:

- zbyt wysoka kwota świadczenia aktualnie wypłacanego (powyżej trzykrotności kwoty najniższej emerytury),
- nabycie prawa do renty rodzinnej po zmarłym małżonku wcześniej niż 5 lat przed osiągnięciem powszechnego wieku emerytalnego,
- brak prawa do własnego świadczenia,
- brak prawa do renty rodzinnej,
- zawarcie nowego związku małżeńskiego,
- niepozostawanie we wspólności małżeńskiej do dnia śmierci małżonka,
- nieosiągnięcie powszechnego wieku emerytalnego.

ZUS

1
Data: **30 sierpnia 2025**
Miasto: **Pułtusk**
Miejsce startu:
Przystań Miejska w Pułtusku
Godziny: **7.00 - 20:00**

**HISTORYCZNA
EDYCJA**

30 SIERPNI 2025

**PONAD 100 KM ROWEROWEJ
RADOŚCI W SERCU DOLINY
DOLNEJ NARWI!**

ŚLADEM

„BIEGU PROPAGANDOWEGO DO GRANICY NIEMIECKIEJ”

TRASY DO WYBORU

Odkryj z nami malownicze zakątki Mazowsza i Kurpi Białych, wybierając trasę idealną dla siebie! Zapraszamy na wyjątkowy rajd rowerowy, który łączy w sobie sportową pasję z odkrywaniem bogatej historii i urzekającej przyrody naszego regionu.

DO WYBORU MASZ DWIE FASCYNUJĄCE OPCJE:

170KM

**SZOSOWY ŚLAD HISTORII:
„BIEG PROPAGANDOWY
DO GRANICY NIEMIECKIEJ”
(ok. 170 km / MAX
100 UCZESTNIKÓW)**

Poczuj ducha historii na rowerze! Zapraszamy na niezapomnianą wyprawę śladem legendarnego „Biegu propagandowego do granicy niemieckiej”!

Czy pragniesz rowerowej przygody, która połączy sportową pasję z fascynującą podróżą w czasie? Ta wspaniała trasa szosowa przeniesie Cię wprost w lata 30. XX wieku, pozwalając Ci przejechać śladem historycznego wyścigu, który elektryzował ówczesnych entuzjastów kolarstwa. To niepowtarzalna okazja, by oddać hołd pionierom pułtuskiego kolarstwa i poczuć ducha tamtych czasów.

Nasza podróż rozpocznie się w malowniczym **Pułtusku, zwanym Wenecją Mazowsza**. Stąd wyruszymy, by przemierzyć urokliwe krajobrazy Mazowsza, wiejskie drogi i miasteczka z duszą. Trasa poprowadzi przez **Karniewo, Przasnysz, Krzynowłogę Małą, Chorzele, aż do wsi Opaleniec**, gdzie przed wojną znajdowała się **granica z Prusami** – symboliczny punkt historycznego biegu.

Następnie wyruszymy w drogę powrotną przez Chorzele, Jednoróżec, Krasnosielc, Maków Mazowiecki, Chrzanowo, Szwelice, Trzciniec, by z satysfakcją i wspomnieniami wrócić do Pułtuska.

Dlaczego warto wybrać tę trasę?

- Poczuj historię: Przejeżdżaj trasą pionierów polskiego kolarstwa.
- Odkryj Mazowsze: Czekają na Ciebie malownicze krajobrazy i urokliwe miejscowości.
- Zmierz się z wyzwaniem: Poznaj innych pasjonatów kolarstwa.
- Aktywnie spędź czas: Połącz przyjemne z pożytecznym.
- Oddaj hołd tradycji: Bądź częścią wydarzenia przypominającego o historii polskiego sportu.



Kolorz Towarzystwa Cyklistów
Rekord: Fiodor, ok. 1930 roku
Far: NARODOWY RECHWIM CYKLOWY

RAJD DO BRAM MAZUR

POWRÓT DO PRZESZŁOŚCI



125KM

**SZUTROWA PRZYGODA
W DOLINIE NARWI
(ok. 125 km / MAX
100 UCZESTNIKÓW)**

**Hej, rowerowi entuzjaści szutrowych
wyzwań!**

Marzycie o ucieczce od miejskiego zgiełku i zanurzeniu się w dziewiczej przyrodzie? Nasza **przyrodnicza trasa gravelowa Doliny Dolnej Narwi**, to propozycja stworzona specjalnie dla Was!

Przygotujcie się na harmonijne połączenie różnorodnych nawierzchni: leśnych ścieżek, polnych dróg i malowniczych asfaltowych odcinków. Nasza trasa prowadzi do malowniczego Różana, który był ważnym punktem na trasie legendarnego „Biegu propagandowego do granicy niemieckiej”, a dziś doda Twojej przygodzie historycznego kontekstu.

Za Różanem, po przekroczeniu rzeki, wkroczycie w magiczny świat nadnarwiańskiej przyrody, gdzie będziecie mieli okazję podziwiać bogactwo lokalnej fauny i flory. Wypatrujcie ptaków szybujących nad wodą i śladów zwierząt na brzegach – to prawdziwy raj dla miłośników natury i fotografów! Zakosztujcie uroków krainy obfitującej w siedliska czapli siwej, gdzie przy leśnych bagnach możecie wypatrywać bociana czarnego oraz innych okazów ornitologicznego raj. Końcówka trasy poprowadzi Was przez malowniczy odcinek Puszczy Białej i Rezerwat „Bartnia”. **Odkryjecie unikalną krajinę otwartych okiennic, podziwiając tradycyjną architekturę i kolorowe detale. Będziecie mknąć przez dziewiczą przyrodę, delektując się spokojem i świeżym powietrzem.**

Niezależnie od Waszego doświadczenia, na tej trasie każdy znajdzie coś dla siebie. Doświadczeni gravelowcy docenią wyzwanie i różnorodność terenu, a początkujący odkryją piękno jazdy po szutrach w bezpiecznym i inspirującym otoczeniu.

ORGANIZATORZY



PATRONAT MEDIALNY



ZAŁOŻENIA

- Rajd Historyczny nawiązujący do rozgrywanego w latach 1930-1938 wyścigu pod nazwą „Bieg propagandowy do granicy niemieckiej”.
- Rajd ogólnopolski.
- Czas – jednodniowy.
- Udział – około 200 startujących.
- Dwie trasy wyścigu + limit czasowy.
- Każdy uczestnik, który ukończy rajd, dostanie medal pamiątkowy.

RAMOWY PROGRAM RAJDU

- 7:00 – Rejestracja zawodników.
 - 8:00 – Start zawodników trasa: Szosowy Ślad Historii (co 5 minut w około 15 osobowych grupach).
 - 9:00 – Start zawodników trasa: Szutrowa Przygoda w Dolinie Narwi (co 5 minut w około 15 osobowych grupach).
 - 10:00 – Rozpoczęcie eventu dla gości i mieszkańców Pułtuska.
- W programie eventu znajdziemy:
- Obsługa konferansjera.
 - Mobilne Muzeum Rowerowe.
 - Dmuchańce dla najmłodszych uczestników eventu.
 - Wystawa poświęcona historycznej turystyce rowerowej zorganizowana przez Muzeum Sportu i Turystyki.
 - Fotorelacja z rajdu wyświetlana na dwóch ekranach 42”
 - Stoiska Sponsorów.
 - Stoisko gastronomiczne.
 - Animacje dla najmłodszych.
- 14:00 – Spodziewamy się pierwszych medalistów.
 - 17:00 – Uhonorowanie Zwycięzców.
 - 20:00 – Zakończenie imprezy.

Na trasie Zawodnicy będą mogli zregenerować swoje siły na pit stopie:

Trasa „Szosowy Ślad Historii”:

- Przasnysz.
- Chorzele.
- Maków Mazowiecki.

Trasa „Szutrowa Przygoda w Dolinie Narwi”:

- Stary Sielc.
- Różan.
- Zimna Woda.

Na mecie czekamy na Was z pamiątkowym medalem, grochówką wojskową, bezalkoholowym piwem, kawą, herbatą oraz przeróżnymi przekąskami.

Dolącz do nas i stwórzmy razem nową historię na śladach „Biegu propagandowego do granicy niemieckiej”!

#TwojeŻycieTwojaKarta – miłość, która zniewala – uważaj na „loverboya”

Wakacje to czas marzeń o przygodzie, podróżach i nowym, lepszym życiu. Niestety – to także czas, kiedy handlarze ludźmi szczególnie aktywnie szukają swoich ofiar. I właśnie z tego powodu, tydzień przed wakacjami, ruszyliśmy z kampanią #TwojeŻycieTwojaKarta. Chcemy Cię ostrzec, że czasem niewinne znajomości, atrakcyjne oferty pracy czy szybkie wyjazdy mogą skończyć się dramatem.

Ofiary handlu ludźmi nie trafiają od razu do niewoli – często w tę pułapkę wchodzi nieświadomie, kierując się zaufaniem, miłością albo nadzieją na lepszy los. Jednym z najczęstszych zagrożeń, z jakim możemy się spotkać, jest tzw. loverboy – mężczyzna, który rozkochuje, obiecuje wspólną przyszłość, wyjazd za granicę, a potem sprzedaje swoją „dziewczynę” jak towar. Każdego roku takie historie dzieją się także w Polsce – w dużych i małych miasteczkach, wśród młodych ludzi szukających miłości i szansy na lepszą przyszłość.

To miał być książę z bajki...

Ona była młoda i pewna, że to miłość. On był nieco starszy i miał wobec niej zupełnie inne plany. Jeździł drogim samochodem i opowiadał, jak świetnie

żyje się za granicą. Traktował ją jak księżniczkę. Kwiaty, prezenty, wspólne wyjazdy. Mówił, że mogliby zacząć nowe życie w innym kraju. Obiecywał dobrze płatną pracę, mieszkanie, wspólną przyszłość. Nie miała powodów, żeby mu nie zaufała. Aż do czasu wyjazdu, kiedy wszystko się zmieniło. Zabrano jej dokumenty. On zniknął. Ona została sama – zmuszana do pracy, której nigdy nie chciała.

Kim jest „loverboy”?

„Loverboy” to często ktoś, kto pochodzi z tej samej miejscowości. Wraca zza granicy, roztacza wizję sukcesu i lepszej przyszłości. Zazwyczaj jest czarujący, uważny, idealnie dopasowany do marzeń swojej ofiary. Najczęściej „poluje” na młode dziewczyny – zwłaszcza te, które szukają akceptacji albo marzą o wyrwaniu się z małego

miasta. Buduje relację, która na pierwszy rzut oka wygląda jak prawdziwa miłość, ale to planowana manipulacja. Przypadki tego typu zdarzają się częściej, niż myślimy. Loverboye pojawiają się zarówno w małych miejscowościach, jak i w dużych miastach. Często znają swoje ofiary z lokalnych środowisk albo kontaktują się z nimi przez media społecznościowe. Schemat ich działania jest zawsze podobny – najpierw bombardują swoją ofiarę uczuciami i emocjonalnie uzależniają od siebie. Potem kuszą ofertą wspólnego wyjazdu za granicę, a na końcu bez skrpułów sprzedają np. do domu publicznego.

Co powinno Cię zaniepokoić?

Zbyt szybkie tempo relacji – jeśli ktoś bardzo szybko mówi o miłości, wspólnej przyszłości i

wyjazdach – powinno to wzbudzić Twoją czujność.

Presja na wyjazd – jeśli ktoś namawia Cię na zagraniczny wyjazd i nie pozwala się nad tym zastanowić – uważaj.

Brak konkretnych informacji na temat wyjazdu – jeśli nie możesz sprawdzić pracodawcy, miejsca zakwaterowania lub szczegółów podróży – uważaj – to może być pułapka.

Brak chęci kontaktu z Twoją rodziną lub przyjaciółmi – jeśli ktoś Cię izoluje i mówi, że tylko on się o Ciebie troszczy – to może być znak ostrzegawczy.

Jak się zabezpieczyć?

Zawsze zostawiaj rodzinie lub przyjaciołom pełne dane osoby, z którą wyjeżdżasz.

Zapisz najbliższym adres zakwaterowania i miejsca pracy.

Przed wyjazdem ustal z najbliższymi bezpieczne hasło – je-

śli poczujesz się zagrożony/a, wystarczy, że powiesz to hasło przez telefon, a bliscy będą wiedzieli, że dzieje się coś złego.

Zapisz sobie kontakt do polskiej ambasady lub konsulatu.

Zrób kserokopię dokumentów. Jeśli coś zaczyna wzbudzać Twój niepokój – lepiej się wycofać. Dlaczego o tym mówimy?

#TwojeŻycieTwojaKarta – to kampania, którą prowadzimy wspólnie z Fundacją La Strada. Przy jej pomocy wspólnie chcemy uświadamiać, jak łatwo można wpaść w pułapkę handlu ludźmi. Często myślimy, że takie rzeczy zdarzają się „gdzieś daleko” i „komuś innemu”. Tymczasem ofiarą może zostać każdy, niezależnie od wieku czy miejsca zamieszkania. Z tego powodu chcemy ostrzegać, edukować i pomagać.

*Agnieszka Włodarska/
BKS KGP*

Grill, lemoniada, tańce i serdeczna atmosfera – piknik w Centrum Opiekuńczo-Mieszkalnym w Pułtusku

Korzystając z pięknej pogody, w środę 2 lipca Centrum Opiekuńczo-Mieszkalne zorganizowało piknik dla swoich uczestników i gości.

Do grona uczestników CO-M-u, czyli dziennego domu pobytu dla seniorów, oferującego kompleksową opiekę, zajęcia artystyczne, dydaktyczne, rehabilitacyjne oraz posiłki, dołączyli byli uczestnicy oraz goście: Członek Zarządu Powiatu Pułtuskiego Robert Czyżewski, a także dyrektorzy zaprzyjaźnionych placówek – Alicja Patalan (Powiatowe Centrum Pomocy Rodzinie) i Łukasz Ruszkowski (Środowiskowy Dom Samopomocy).

Głównym punktem programu pikniku były potrawy z grilla, ale w towarzystwie urozmaiconych dodatków – sałatek, surówek i napojów, wśród których królowała lemoniada – wszystko (także ciasta) przyrządzane osobiście przez pracujące w COM panie – na co dzień opiekunki seniorów, ale jak się okazuje bardzo uzdolnione kulinarnie. Nad wszystkim czuwała dyrektor placówki Joanna Sobiecka. Po posiłku seniorzy ruszyli do tańca, po raz kolejny

zachwycając swoją radością życia i energią.

– Bez moich kochanych dziewczynek: Ani, Bożenki, Darii, Justynki B i Justynki S, Joli, Klaudii K, Klaudii P, Lili, Lidzi, Moniki S i Moniki M, Paulinki, Martynki nic sama bym nie zrobiła ta dzisiejsza integracja była taka wspaniała dzięki wam. Dziękuję z całego serca – skomentowała dyrektor CO-M Joanna Sobiecka.

■ Anna Morawska
naczelnka.pgp@pultusk24.pl



Nie wiesz, że istniejemy!

Ale bez nas nie doleciałbyś na wakacje!

Zanim pilot uruchomi silniki, a stewardesa zamknie drzwi, w powietrzu toczy się niewidoczna walka. Nie z awarią, nie z pogodą – a z ptakami. To one są jednym z najgroźniejszych przeciwników nowoczesnego lotnictwa. Dlatego zanim Ty wyruszysz na wakacje, sokolnik – wyszkolony myśliwy – z ptakiem drapieżnym na rękawicy oczyszcza niebo z zagrożeń. Bez jego pracy nie byłoby ani bezpiecznego startu, ani spokojnego powrotu.

W samym 2024 roku przez polskie lotniska przewinęło się ponad 49 milionów pasażerów – a ponad połowa z Polaków planuje tegoroczny urlop poza granicami kraju. Każdy z tych wakacyjnych lotów to precyzyjnie wyreżyserowana operacja – i każda z nich może zostać przerwana przez niepozornego intruza: mewę, szpaka albo bociana. Wystarczy sekunda. Wystarczy jeden ptak w niewłaściwym miejscu.

W takich chwilach do akcji wchodzi on – sokolnik, czyli wyszkolony myśliwy Polskiego Związku Łowieckiego, którzy razem ze swoimi skrzydlatymi podopiecznymi chronią przestrzeń powietrzną wokół portów lotniczych. To nie pokaz – to codzienna służba. Ich zadanie: wypłoszyć każdego ptaka, zanim naruszy strefę bezpieczeństwa.

– „Mamy kilka sekund, by zareagować. Samolot nie będzie czekał, ptak nie wróci. Musi go tam po prostu nie być” – mówi Dawid Kawiński, sokolnik z lotniska Warszawa-Modlin i Dęblin. Na rękawicy nosi sokoła wędrownego i roroga stepowego. – „Každy z tych ptaków zna swój teren. Každy z nich działa bezbłędnie. To nie maskotka. To dzięki nim nasz lot może odbywać się



bezpiecznie i bez zbędnych niespodzianek”.

W ciągu roku notuje się w Europie tysiące tzw. bird strike'ów – zderzeń samolotów z ptakami. Te zdarzenia potrafią zniszczyć silnik, zmusić pilotów do awaryjnego lądowania, a pasażerów do nagłej ewakuacji. I właśnie dlatego obecność sokolników na lotnisku nie jest fanaberią, a standardem bezpieczeństwa. Nie wszyscy wiedzą, że sokolnik na lotnisku to zawód wymagający nie tylko uprawnień łowieckich, ale także dodatkowego szkolenia, zdania państwowego egzaminu oraz uzyskania zgody Ministra Klimatu i Środowiska.

– „To odpowiedzialna i trudna praca – musimy być gotowi 365 dni w roku, od świtu do zmierzchu” – podkreśla Mateusz Rodak, sokolnik z lotniska Chopina.

Co ciekawe, sokolnicy chronią nie tylko niebo. Na teren lotniska potrafią wtargnąć lisy, koty, zające, a nawet dziki. W takich przypadkach do akcji wkraczają psy myśliwskie przygotowane specjalnie do pracy w przestrzeniach otwartych. Jeśli nie da się wypłoszyć – dopuszczalny jest odstrzał, ale to zawsze ostateczność.

– „Ptak łowczy w powietrzu i pies na ziemi – to nasi dwaj

główni pomocnicy” – tłumaczy Kawiński.

W zależności od pory roku zagrożenie zmienia się jak w kalejdoskopie. Wiosną to szpaki i mewy z wysypisk. Latem – bociany, jaskółki, błotniaki. Jesienią – gęsi i gawrony. Zimą – myszołowy i różne krukowate.

– „Dobieramy ptaka do gatunku, który mamy wypłoszyć. Rocznie to nawet 20 ptaków. Každy z nich ma inne umiejętności” – dodaje Rodak.

Na Lotnisku Chopina sokolnicy patrolują pasy codziennie. Każdego dnia 12 ptaków w powietrzu

i na ziemi pilnuje, by loty startowały bezpiecznie. Bez hałasu. Bez ostrzeżeń. I najczęściej – bez świadomości pasażerów, że ktoś właśnie oddał im spokojny lot.

Służba sokolników obejmuje dziś praktycznie wszystkie cywilne porty lotnicze w Polsce – z wyjątkiem lotniska w Gdańsku – oraz coraz więcej lotnisk wojskowych. To cicha, ale krytyczna linia obrony bezpieczeństwa w ruchu lotniczym. A wszystko to dzięki doświadczeniu myśliwych i sprawności wyszkolonych ptaków łowczych.

Więc następnym razem, gdy Twoje dziecko przyłoży nos do szyby w oczekiwaniu na start – wiedz, że nad jego głową właśnie przeleciał sokoł. A za nim – myśliwy, który czuwał, byście wystartowali i wrócili bezpiecznie.

Więcej o tej niecodziennej, a jakże ważnej służbie myśliwych możesz zobaczyć tutaj: https://www.youtube.com/watch?v=xU_ATMdC49w&t=8s



Polski Związek Łowiecki

Śmieciarzu – las to nie twoje wysypisko!

„Wraz z czasem urlopowo-wakacyjnym i przyjazdem działkowiczów pojawia się w lesie coraz więcej worków ze śmieciami. Serce boli, gdy nasze piękne lasy Puszczy Białej są tak zaśmiecanie” – pisze nasza Czytelniczka, od której dostaliśmy filmy i zdjęcie pokazujące ordynarnie wyrzucone orki ze śmieciami w lesie.

Śmieci zostały wyrzucone przez kogoś w lesie koło Gładczyna. Czy naprawdę nie jest łatwiej zapłacić i wyrzucić odpady do własnego śmietnika? Ale nie chodzi tu o wygodę, ale przede wszystkim o szkodliwość dla lasu i jego mieszkańców.

Las to nie wysypisko – to dom dla niezliczonych gatunków roślin i zwierząt.

Wyrzucane do lasu śmieci to bomba z opóźnionym zapłonem. Większość z nich rozkłada się niezwykle długo, uwalniając w tym czasie szkodliwe substancje. Plastikowa butelka może zalegać w lesie nawet 500 lat, szklana butelka rozkłada się 4000 lat, a puszka po napo-

ju ponad 200 lat. W tym czasie metale ciężkie, chemikalia i mikroplastik przenikają do gleby i wody, zatruwając ekosystem. Poza tym ptaki i zwierzęta mogą pomylić odpady z jedzeniem, co często kończy się dla nich tragicznie. Ostre krawędzie szkła czy metalu mogą ranić leśne stworzenia, a folie i siatki stają się pułapkami.

Las to nie twoje wysypisko

Wyrzucanie śmieci w lesie to nie tylko szkoda dla przyrody, ale też złamanie prawa. Grożą za to mandaty, a w przypadku większych ilości odpadów – nawet kary grzywny.

Co możemy zrobić?

Widok stosów śmieci porzuc-

nych w lesie, miejscu, które powinno być ostoją spokoju i dzikiej przyrody, budzi wściekłość i głęboki smutek. Ludzie, którzy świadomie zaśmiecają las, wykazują się absolutnym brakiem szacunku – nie tylko dla środowiska, ale także dla innych ludzi i dla samego siebie. Wyrzucanie odpadów w lesie to szczyt egoizmu i ignorancji. To oznaka myślenia wyłącznie o własnej wygodzie, ignorowania konsekwencji i obciążania innych kosztami własnego lenistwa. Filmy możecie obejrzeć na Pultusk24 i na naszym redakcyjnym Facebooku.

■ Anna Morawska
naczelnia.pgp@pultusk24.pl



Zadzwoń i odbierz rabat!

+48 601 779 779



BEZPOŚREDNIA

**SPRZEDAŻ BETONU
TOWAROWEGO**



drogiimosty.com.pl

Wytwórnia betonu i asfaltobetonu
Kacice 76, 06-100 Pułtusk
drogiimosty@drogiimosty.com.pl

Szeroki wybór prefabrykatów betonowych w tym:

**bloczki betonowe
elementy ogrodzeniowe
kostka brukowa**

BRIX

Producent prefabrykatów betonowych
Kosewo 134, 05-190 Nasielsk
tel. 22 333 50 10

brix.net.pl

Fuksiary podsumowały pierwszy sezon w II lidze

W pięknych okolicznościach przyrody, w tawernie na cypelku, nad samą Narwią w Domu Polonii, zawodniczki Fuks Brix Pułtusk spotkały się z trenerem, prezesem klubu i sponsorami, aby w luźnej atmosferze podsumować pierwszy sezon w II lidze.



Prezes klubu Andrzej Stępkowski podziękował za serce jakie dziewczyny zostawiły na ligowych boiskach w minionym sezonie. Mecze w II lidze nie były łatwe, ale ogromnemu wyzwaniu pułtuski zespół sprostał. Drużyna walczyła i ostatecznie zajęła 7 miejsce w grupie północnej II ligi Kobiet. Prezes podziękował wszystkim wspierającym zespół: sponsorom, działaczom, samorządowi miasta i powiatu.

Takie spotkania podsumowujące sezon to czas podziękowań,

więc w imieniu zawodniczek głos zabrała i podziękowała prezesowi, trenerowi i sponsorom Dominika Skolimowska.

Głos zabrał także główny sponsor klubu Jan Kaczmarczyk, który w ciepłych słowach podsumował sezon, chwając dziewczyny za wolę walki, ambicję i zaangażowanie. –Wy się dziewczyny nie starzejecie, ale zespół się starzeje i jak się spojrzysz na to, co było osiem lat temu i na to, co jest teraz to widać duży przeskok jakości, a dokonać takiego przeskoku to jest wielki wyczyn – po-

wiedział Jan Kaczmarczyk. I dodał – jak tak patrzę na was dziś, jak się wystrzyliście to myślę, że to jest właśnie też piękno futbolu (...) urok jest, futbol na wysokim poziomie jest, warto z wami się zadawać – podsumował. Spotkanie było okazją do rozmów na temat minionego sezonu, planów na przyszłość, ale także udziału polskich piłkarek w Mistrzostwach Europy. Wszystkie zawodniczki Brix Pułtusk oglądają mecze swoich koleżanek i im kibicują.

■ Grzegorz Hubert Gerek
grzegorz.gerek@pultusk24.pl



PUŁTUSKA
gazeta powiatowa

Miejcie odwagę... Nie tę tchnącą ształem, która na oślepię leci bez oręża, Lecz tę, co sama niezdobytym wałem Przeciwnie losy stałością zwycięża.

Adam Asnyk

ADRES REDAKCJI:
06-100 Pułtusk,
ul. Kotlarska 8

tygodnik społeczno-kulturalny mieszkańców Pułtuska i powiatu pułtuskiego

WYDAWCA:

AGA PRESS Agencja Wydawniczo-Reklamowa, ul. Kotlarska 8, 06-100 Pułtusk

Redaguje zespół:

Wydawca - Agnieszka Anulewicz - agnieszka@pultusk24.pl

Redaktor naczelna - Anna Jakim-Morawska naczelnia.pgp@pultusk24.pl

Biuro reklam i ogłoszeń - reklama.pgp@pultusk24.pl

Dziennikarze:

Grzegorz Hubert Gerek - grzegorz.gerek@pultusk24.pl

Lech Chykowski - le.chybol@op.pl

Karolina Pawleńska - karolina.pawlenska@pultusk24.pl

Kamila Rud-Koluch - reporter.pgp@pultusk24.pl

Anna Jadaś - anna.jadas@pultusk24.pl

Od 26 lat
razem z Wami

KONTAKT

Redakcja:
redakcja.pgp@pultusk24.pl
tel. 23 692 81 12

Biuro reklam i ogłoszeń:
reklama.pgp@pultusk24.pl
tel./fax 23 692 81 12

AGA PRESS
agapress@pultusk24.pl
tel. 23 692 81 12

FOTOABSURDY

Urządzenie Państwowej Służby
Pulchot 10 i 11
00-100 Pultusk, ul. Dąbrowska 17
tel. 08-231 490-13 92
ul. 96a, (8-231) 490-13 98
ul. 96b, (8-231) 490-13 98
ul. 96c, (8-231) 490-13 98

Ogłoszenie

Prosimy o niedokarmianie kotów na terenie
budynku przy ul. Aleja Wojska Polskiego 13D

Szanowni Mieszkańcy!

W związku z realizacją Programu opieki nad zwierzętami bezdomnymi
oraz zapobiegania bezdomności zwierząt na terenie Gminy Pultusk,
uprzejmie prosimy o niedokarmianie kotów w miejscach publicznych,
klatkach schodowych, piwnicach, terenach wspólnych i podwórkach.

Bezpośrednie dokarmianie może:

- prowadzić do zwiększenia liczby bezdomnych zwierząt w okolicy,
- powodować zanieczyszczenie przestrzeni wspólnych (resztki jedzenia, zapachy, szkodniki),
- zakłócać działania służb zajmujących się kontrolowaną pomocą i sterylizacją kotów.

WRÓBELKI ĆWIERKAJĄ

czyli informacje nie potwierdzone (choć zapewne pewne)



Wróbelki o kotach całkiem na poważnie

Wróbelki są grupą docelową kotów, jeśli chodzi o menu, ale i tak staną w ich obronie, w związku z pismem, jakie TBS wystosował do swoich najemców.

Definicję i prawa zwierząt wolno żyjących reguluje ustawa z dnia 21 sierpnia 1997 r. o ochronie zwierząt. Jak stanowi art. 21 ustawy, zwierzęta wolno żyjące stanowią dobro ogólnonarodowe i powinny mieć zapewnione warunki rozwoju i swobodnego bytu.

Obowiązek opieki nad nimi spoczywa na gminie, która realizuje go m.in. poprzez dokarmianie, sterylizację i zapewnienie schronienia (a przyjemniej, w świetle ustawy powinna). Co prawda zarządcy terenu mogą ustalać zasady dokarmiania, ale dokarmianie kotów wolno żyjących jest legalne i często realizowane przez lokalne społeczności i opiekunów społecznych. Nie można zabronić bytowania kotom wolno żyjącym, tak jak nie można zabronić ich dokarmiania. Sugerowanie, że przez karmienie kotów pojawiają się szkodniki, jest absurdem, bo to właśnie wolno żyjące koty – doskonałe drapieżniki – pełnią ważną funkcję w ekosystemie miejskim, pomagając w regulacji populacji gryzoni (myszy, szczurów).

Podsumowując, koty wolno żyjące to ważny element miejskiego ekosystemu, a ich opieka jest obowiązkiem społecznym i prawnym.

W Kinie Narew



JAK WYTRESOWAĆ SMOKA

11-16 lipca 2025 r.

godz. 16.30/2D/dubbing

Gatunek: Familijny, Przygodowy,

Fantasy

Kraj: USA, Wielka Brytania/2025

Czas trwania: 125 min.

Od lat: 7

F1

11-16 lipca 2025 r.

godz. 19.00/2D/napisy

Gatunek: Sportowy, Sensacja,

Dramat

Kraj: USA/2025

Czas trwania: 155 min.

Od lat: 12



reklama...



ZAPRASZAMY DO SKLEPÓW
Sklep MINI GAMA ul. Świętojańska 2
Sklep MINI GAMA ul. Daszyńskiego 5
Sklep GAMA ul. Tartaczna 33
Sklep GAMA ul. Traugutta 23



Odwiedzaj nasze sklepy i korzystaj z okazji!

Serek Twój Smak śmietankowy 135 g
OSM PIĄTNICA (asortyment) **3,49**
zł/szt.





Jogurt PRIMO cremeness waniliowy 200 g
3,99
zł/szt.



Kefir PIĄTNICA 2% 330g
2,99
zł/szt.



Mleko świeże ŁACIATE 2% 1l
3,59
zł/szt.



Jogurt PRIMO cremeness papryka pomidor 200 g
3,99
zł/szt.



Z kartą kupujesz 2% taniej. Wyrób kartę stałego klienta!

Odbieraj **GRATISOWE BONY** u kierownika sklepu. [Znajdź nas: facebook SpolemPssPultusk](#)

IMIENINY OBCHODZĄ

Wtorek, 8 lipca: Jan, Edgar, Elżbieta
Środa, 9 lipca: Weronika, Zenon, Kinga
Czwartek, 10 lipca: Filip, Sylwia, Amelia
Piątek, 11 lipca: Benedykt, Olga, Piotr
Sobota, 12 lipca: Brunon, Jan, Weronika
Niedziela, 13 lipca: Henryk, Małgorzata, Sara
Poniedziałek, 14 lipca: Marcel, Waclaw, Kamil

COŚ ŚMIESZNEGO

Wchodzi klient do sklepu na osiedlu:
– Macie ser rokpol? – pyta
– A jaki to jest ser?
– No taki wie Pani, droższy, z pleśnią.
– Niestety nie... Ale mamy za to kiełbasę i chleb z rokpol.

Trzej bracia jadą pociągiem.
Nagle jeden woła:
– O rany! Zapomniałem wyłączyć żelazko!
– A ja zakręcić wodę! – przypomina sobie drugi.
– No to mamy problem z głowy – podsumowuje trzeci.

Ojciec odbiera pociechę z przedszkola.
Nagle zwraca się do opiekunki:
– Proszę pani, ale to nie moje dziecko!
– A co za różnica i tak pan je tu jutro przyprowadzi.

Lekarz wybrał się na urlop na narty, ale nie znał gór i zabłądził.
Aby ułatwić akcję poszukiwawczą, napisał na śniegu POMOCY!
Niestety, akcja ratownicza skończyła się klęską. Nikt nie potrafił odczytać napisu. Wśród ratowników nie było aptekarza.

Czy wiesz, że...

9 lipca 1521 roku na Wieży Zygmuntowskiej katedry wawelskiej został zawieszony najsłynniejszy polski dzwon Dzwon Zygmunt, ufundowany przez Zygmunta I Starego, nazwany jego imieniem.