

Śmieciowy zawrót głowy. Gminy szukają oszczędności, mieszkańcy żądają sprawiedliwości **str. 2**

Tragiczny poranek na drodze między Stobnem a Naborowem. Rowerzysta nie żyje **str. 3**

[www.kuriergmin.pl](http://www.kuriergmin.pl)  
**KURIER**  
TYGODNIK POWIATU  
WOŁOWSKIEGO  
**GMIN**

Nr 15 (1771)  
Rok XXXVI

Czwartek,  
10 kwietnia 2025

ISSN 1426 - 1057

Cena 4,50zł  
(w tym 5% VAT)



PCM wychodzi z restrukturyzacji. Prezes Bartosz Granat: „Teraz czas na odbudowę i zmiany” **str. 3**

# APLIKACJA ZAMIAST SCHRONU?

## STRAŻACY APELUJĄ DO MIESZKAŃCÓW POWIATU WOŁOWSKIEGO

**str. 7**

Stary Wołów – Bożeń: startuje remont strategicznej trasy **str. 9**

Gra na zwłokę czy chaos decyzyjny? Co się dzieje w Parku Przemysłowym Bukowice? **str. 5**

**POŻAR ZABYTKOWEJ KAPLICY W WOŁOWIE**  
Śledztwo wciąż trwa, gmina czeka na decyzje w sprawie odbudowy **str. 4**

50 lat miłości i wzajemnego szacunku **str. 8**

**SKUP ZŁOMU PEGÓW**  
ul. Główna 79  
Czynne 8-17  
Skupujemy złom oraz metale kolorowe. Odbieramy złom również swoim transportem, możemy wystać auto z HDS.  
Waga - najazd 60 t.  
[www.zlompegow.pl](http://www.zlompegow.pl)  
Aktualizuj ceny telefonicznie  
**600 56 20 36**

Wołów na trasie kampanii prezydenckiej. Grzegorz Braun spotkał się z mieszkańcami **str. 6**

# Śmieciowy zawrót głowy. Gminy szukają oszczędności, mieszkańcy żądają sprawiedliwości

wyrzucanie odpadów, mimo że działa Punkt Selektywnej Zbiórki Odpadów Komunalnych, gdzie można je oddać bezpłatnie w środy i soboty. Ostatni przypadek – porzucenie odzieży i dziecięcych ubranek za szkołą – oburzył społeczność i władze.

– PSZOK znajduje się kilkaset metrów dalej. Zamiast skorzystać z legalnej i darmowej opcji, ktoś zdecydował się na zaśmiecanie przestrzeni publicznej. Wstyd – napisali urzędnicy na profilu gminy w mediach społecznościowych.

Każdy przypadek nielegalnego pozbycia się odpadów jest zgłaszany służbom i grozi mandatem. Gmina zapowiada zaostrzenie kontroli i dalsze działania informacyjne.

## Gminy pod śmieciową presją. Szukają równowagi między budżetem a obywatelami

We wszystkich trzech gminach problem jest podobny: rosnące koszty gospodarowania odpadami, niechęć do podnoszenia opłat dla mieszkańców oraz brak zrozumienia dla niektórych rozwiązań. Samorządy próbują reagować – od ostrzeżeń i kar, przez ograniczenia, aż po rozmowy z mieszkańcami i petycje.

Jedno jest pewne: system wymaga większej elastyczności, uczciwości i zaangażowania społecznego. Tylko wtedy będzie możliwe połączenie oszczędności budżetowych z rzeczywistą troską o środowisko i komfort życia mieszkańców. **mr**

W Brzegu Dolnym, Wołowie i Wińsku temat odpadów wraca jak bumerang. Z jednej strony – rosnące koszty systemu gospodarowania odpadami i presja na budżety samorządowe, z drugiej – niezadowolone mieszkańców, którzy coraz częściej czują się karani zbiorowo za błędy jednostek. Gminy próbują balansować między oszczędnościami a zrozumieniem społecznym – jedne decydują się na ostrą politykę naklejek i kar, inne stawiają na rozmowę i edukację.



Spotkanie burmistrza Brzegu Dolnego z zarządcami wspólnoty.



Fot:Archiwum

Wcześniej władzom wysłał pisma do mieszkańców informując ich o karach - podwyżce 100 proc. (z 40 na 80 zł od osoby) za brak segregacji w osłonach śmietnikowych, do których każdy ma dostęp z ulicy. Po publikacji naszego artykułu burmistrz Ireneusz Fura spotkał się z przedstawicielami Zakładu Gospodarki Komunalnej oraz zarządcami wspólnot mieszkaniowych. Zaproponowano m.in.: przekazanie zarządzania altanami wspólnotom i ich zamykanie; oznaczanie worków indywidualnymi kodami przypisanymi do gospodarstw; działania informacyjne i edukacyjne zamiast gróźb.

To przykład sytuacji, gdzie presja społeczna doprowadziła do realnego dialogu i prób wypracowania kompromisu.

## Wińsko: PSZOK za darmo, ale śmieci na poboczu

W gminie Wińsko z kolei problemem pozostaje nielegalne

zagospodarowania odpadów organicznych. Burmistrz **Dariusz Chmura** przyznał, że gmina już raz rozważała korzystne rozwiązanie, ale musiała wycofać się z planów po protestach mieszkańców – jak zaznaczył – *uprowadzonych w błęd.* Stąd gmina szuka nowych rozwiązań, w tym rozważa budowę biogazowni, ale tylko przy pełnej akceptacji mieszkańców. Co do odpadów, burmistrz dał wiele przykładów pokazując, że system musi być sprawiedliwy i mieszkańcy bloków nie mogą

dopłacać mieszkańcom domów, za wywóz ich odpadów, tak jak kupujący nowe meble, wywożąc stare muszą sami organizować transport. - Gmina szuka kompromisu - zapowiedział władz.

## Brzeg Dolny: Kary, naklejki i edukacja

W Brzegu Dolnym głośno zrobiło się po informacji, że firma Alba, odpowiedzialna za odbiór odpadów, zaczęła kontrolować zawartość worków i oznaczać je naklejkami z herbem miasta w przypadku wykrycia nieprawi-

## Zmiana godzin pracy Punktu Paszportowego

Od początku kwietnia zmiany ulegną godziny przyjmowania interesantów w Terenowym Punkcie Paszportowym działającym w Urzędzie Miejskim w Wołowie.

Nowe godziny pracy biura:  
Poniedziałek – środa: 8:00 – 12:00  
Czwartek – piątek: 12:00 – 15:00

Osoby chcące wyrobić lub odebrać paszport muszą wcześniej umówić wizytę telefonicznie pod numerami: 71 319 13 00 lub 71 319 13 10.

inf



Fot: Dagmara Zielińska

eprasa.pl 9e2b5bc845

# Dom Pogrzebowy Memento Mori

**Żmigród ul. Sportowa 14  
Biuro: Wołów ul. Gajowa 6**

**Świadczymy kompleksowe usługi:**

- profesjonalne przygotowanie oraz obsługa ceremonii pogrzebowych
- bezpłatna i nowoczesna sala pożegnań
- całodobowa chłodnia
- kremacje i ekshumacje
- krajowy i międzynarodowy transport zwłok
- pomniki i grobowce, opieka nad grobami

Telefon całodobowy: 573 006 222 lub 573 006 223

REKLAMA

Każda z gmin ma swój problem i po swojemu go rozwiązuje. Cel jest jeden: edukacja i segregacja. Jak pokazał ostatni przykład z Brzegu Dolnego, gdzie burmistrz wycofał się z wysyłania pism ostrzegawczych o 100 proc. podwyżce do mieszkańców, wszyscy muszą się uczyć - przede wszystkim dialogu.

Podczas ostatniej sesji Rady Miejskiej w Wołowie radni debatowali o ograniczeniu odbioru bioodpadów – mieszkańcy mogą obecnie wystawiać tylko **cztery worki**, a nadwyżki muszą dowozić sami do PSZOK. Choć gmina tłumaczy decyzję wzrostem kosztów usług zewnętrznych, pojawiła się fala niezadowolonia, zwłaszcza wśród właścicieli domów jednorodzinnych.

## Wołów: Mniej worków, więcej emocji

– *Wiosną produkujemy najwięcej bioodpadów, a wtedy ograniczenia są szczególnie uciążliwe* – mówiła radna **Emilia Świątek**, która złożyła petycję o zwiększenie częstotliwości odbiorów.

Radna zaproponowała również rozważenie **budowy biogazowni**, która w dłuższej perspektywie mogłaby zmniejszyć koszty

## USŁUGI ZŁOTNICZE

**Marcin Maniszewski**

**SKUP ZŁOTA  
GRAWER**

tel. 507 079 239

Wołów, ul. Poznańska 14/1

REKLAMA

# Tragiczny poranek na drodze między Stobnem a Naborowem. Rowerzysta nie żyje

Na drodze powiatowej między Stobnem a Naborowem doszło we wtorek rano do tragicznego zdarzenia. O godzinie 6:45 służby zostały zaalarmowane o potrąceniu rowerzysty. Niestety, mimo długiej reanimacji, życia poszkodowanego nie udało się uratować.

Na miejscu jako pierwsi z pomocą ruszyli świadkowie zdarzenia. Następnie w działania ratownicze zaangażowane były jednostki JRG Wołów, OSP Krzydłina Mała, policja, pogotowie ratunkowe oraz śmigłowiec LPR „Ratownik 13”.

– Prowadziliśmy reanimację przez około 30–40 minut, ale nie udało się przywrócić czynności życiowych. Rowerzysta miał około 50 lat – przekazał w rozmowie z Kurierem Gmin mł. kpt. Jakub Jarmuszczak, Zastępca Dowódcy Jednostki

Ratowniczo-Gaśniczej w Wołowie.

Wstępne ustalenia sugerują, że przyczyną tragedii mogło być oślepienie kierowcy przez wschodzące słońce. Dokładne okoliczności wypadku bada policja.

dz



Foto:OSP Krzydłina Mała

## PCM wychodzi z restrukturyzacji. Prezes Bartosz Granat: „Teraz czas na odbudowę i zmiany”

Na ostatniej sesji Rady Miejskiej w Wołowie Bartosz Granat, prezes Powiatowego Centrum Medycznego, przekazał radnym najnowsze informacje na temat sytuacji szpitala i przychodni. Spotkanie było kolejnym po wcześniejszych rozmowach z radnymi Brzegu Dolnego i Rady Powiatu Wołowskiego.

Najważniejszą wiadomością jest fakt, że **Sąd Rejonowy Wrocław-Fabryczna zgodził się na zamknięcie procesu restrukturyzacji spółki**, co – jak podkreślił prezes – **otwiera drogę do pozyskiwania zewnętrznych środków finansowych** i realnej odbudowy PCM.

### Trudna przeszłość, pierwsze efekty działań

Spółka, która od lat zmaga się z problemami finansowymi, zakończyła ubiegły rok stratą w wysokości **4,196 mln zł**. Wcześniejsze lata również były na minusie – w 2022 roku strata wyniosła 5 mln zł, a w 2023 r. 3 mln zł.

Największym obciążeniem finansowym są stale rosnące **koszty wynagrodzeń**. Zatrudnienie utrzymuje się na poziomie około 400 osób (w 2023 r. – 406 osób). Do tej pory **samorządy – wspólnicy spółki** zabezpieczyły w budżetach ok. **1,4 mln zł** dopłat.

### Zadłużenie w ZUS i układ pozasądowy

Największym wierzycielem spółki pozostaje **Zakład Ubez-**



**pieczeń Społecznych** – zadłużenie na dzień 31 stycznia 2024 r. wyniosło **5,635 mln zł**. PCM złożyło propozycję rozłożenia tej kwoty na **120 rat**, co pozwala uniknąć znacznych odsetek. Dzięki wycofaniu się z sądowego postępowania restrukturyzacyjnego i podpisaniu **ugodowego układu z ZUS**, zamiast spłacać 16 mln zł (z odsetkami), spółka zapłaci **około 11 mln zł**, co oznacza **oszczędność na poziomie 5–6 mln zł**.

Umowa z ZUS została zawarta **17 września 2024 r.** i już obowiązuje – spółka **spłaca miesięcznie 60–70 tys. zł**, nie licząc bieżących zobowiązań.

Oprócz ZUS, **PCM ma jeszcze 167 wierzycieli**, których łączna kwota roszczeń to ok. **2,1 mln zł plus odsetki**. Po zakończeniu postępowania restrukturyzacyjnego, spółka zamierza spłacić ich jednorazowo lub rozmawiać o ratałnych ugodach.

### Oddziały: gdzie są straty, gdzie potencjał?

**Oddział Chorób Wewnętrznych** – od momentu przeniesienia do Brzegu Dolnego w lipcu 2023 r., liczba hospitalizacji sukcesywnie rośnie. W 2024 r.

odnotowano **917 hospitalizacji**, a tylko w styczniu aż **183**.

W styczniu wykonanie kontraktu NFZ wyniosło **200%**, co niestety wpłynęło na niższe wyliczenie limitu na ten rok.

**Pacjenci:** 80% z powiatu wołowskiego – po 43% z gmin Wołów i Brzeg Dolny, 14% z Wińska.

**Wynik finansowy:** 2023: **+1,2 mln zł**, w 2024 r.: **+153 tys. zł**

**Oddział Chirurgii Ogólnej** – zawieszony we wrześniu 2024 r., definitywnie zamknięty w marcu 2025 r.

W 2024 r.: **973 hospitalizacje**, ale wykonanie kontraktu NFZ tylko **41% (marzec)**.

**Pacjenci:** 47% z powiatu wołowskiego, z czego 55% Brzeg Dolny, 38% Wołów, 7% Wińsko.

Straty od 2020 roku: **łącznie ok. 8 mln zł**.

**Rehabilitacja ogólnoustrojowa** – 223 hospitalizacje w 2024 r., wykonanie kontraktu **105%**.

**Pacjenci:** 40% z powiatu wołowskiego, najwięcej z Brzegu Dolnego (48%) i Wołowa (39%). Rok 2023 zakończony stratą **1 mln zł** – spowodowaną przeniesieniem kosztów z rehabilitacji neurologicznej.

**Rehabilitacja neurologiczna** – po zawieszeniu w październiku 2024 r., **oddział został odwieziony 1 kwietnia** i obecnie działa jeszcze w Wołowie.

Hospitalizacje spadły z 85 w 2020 r. do 28 w 2024 r.

Straty: **1 mln zł w 2023, 850 tys. zł w 2024**.

W 2020 r. oddział przynosił zysk dzięki współpracy z lekarzami z interny, która znajdowała się w Wołowie.

**Decyzja prezesa:** przenieść Rehabilitację Neurologiczną do Brzegu Dolnego, aby korzystać z dyżurantów lekarzy oddziału wewnętrznego i **zaoszczędzić 80 tys. zł miesięcznie**.

### Co dalej z PCM?

Prezes Bartosz Granat zapowiedział, że **po wyjściu z postępowania restrukturyzacyjnego**

spółka będzie mogła spłacić pierwsze 2 mln zł dla wierzycieli i rozmawiać o realnych inwestycjach.

– *Dają sobie dwa lata, by PCM przestało generować straty i stało się stabilną instytucją. To ogromne wyzwanie, ale możliwe do wykonania* – podkreślił Granat.

W najbliższych tygodniach **rozstrzygnie się termin uprawnienia decyzji sądu**, a PCM oficjalnie wyjdzie z restrukturyzacji. Wtedy też – jak zaznacza prezes – **konieczne będzie dalsze wsparcie finansowe wspólników**, by rozpocząć nowy etap funkcjonowania spółki. **m,i**

**CAŁY ASORTYMENT NA 10 RAT RRSO 0%**

RRSO to Rzeczywista Roczna Stopa Oprocentowania.  
Promocja obowiązuje od 15.03. do 30.06.2025 r.

**STRAF SERWIS** ul. Marii Skłodowskiej-Curie 33  
56-100 Wołów  
tel. 530 543 005

Zapraszamy na przedsezonowe serwisy urządzeń

REKLAMA

## POŻAR ZABYTKOWEJ KAPLICY W WOŁOWIE

Śledztwo wciąż trwa,  
gmina czeka na decyzje  
w sprawie odbudowy

Podczas sesji Rady Miejskiej w Wołowie radni zapytali wiceburmistrza Roberta Sadowskiego o postęp śledztwa dotyczącego pożaru kaplicy cmentarnej przy ul. Gajowej oraz o kwestie ubezpieczenia zniszczonego obiektu. Jak poinformował wiceburmistrz, gmina nie otrzymała jeszcze oficjalnych informacji z policji – postępowanie wciąż trwa.

Kaplica była ubezpieczona na kwotę około 1 miliona złotych. Po zakończeniu działań śledczych i uzyskaniu niezbędnych ekspertyz technicznych, samorząd podejmie decyzję o odbudowie obecnego obiektu lub budowie nowej kaplicy.

## Kaplica w Wołowie niemal doszczętnie spłonęła

Do pożaru doszło w nocy z 17 na 18 lutego 2025 roku. Ogień objął dach oraz wnętrze zabytkowej kaplicy cmentarnej. W akcji gaśniczej, która trwała kilka godzin, brały udział jednostki Państwowej Straży Pożarnej w Wołowie oraz ochotnicze straże pożarne z okolicznych miejscowości, m.in. Krzydliny Małej, Pełczyna, Warzęgowa i Krzydliny Wielkiej.

Według wstępnych ustaleń przyczyną pożaru mogło być zwarcie instalacji elektrycznej, jednak ostateczne wyniki śledztwa jeszcze nie zostały ogłoszone.



Zniszczenia są bardzo poważne – dach kaplicy zawalił się do środka, a obiekt nie nadaje się obecnie do użytkowania. Mieszkańcy

czekają na decyzje dotyczące przyszłości kaplicy, która od lat była ważnym miejscem na mapie Wołowa. **mr**

Mieszkania komunalne  
w Wołowie. Zielona Dolina  
z pozwoleniem na budowę

Spółeczna Inicjatywa Mieszkaniowa KZN Zielona Dolina otrzymała właśnie pozwolenie na budowę nowego budynku mieszkalnego przy ul. Tadeusza Kościuszki. Kto będzie mógł tam zamieszkać?



25 mieszkań o powierzchni od 34 do 56 m<sup>2</sup> zaplanowano w budynku czterokondygnacyjnym, a mieszkańcy będą mogli liczyć na szereg udogodnień, takich jak m.in.: przestronne balkony, 25 miejsc parkingowych, plac zabaw dla najmłodszych, komórki lokatorskie, windę, ekologiczne źródła ogrzewania i prądu – pompy ciepła i panele fotowoltaiczne.

To nie tylko odpowiedź na deficyt mieszkań, ale także krok w stronę zrównoważonego rozwoju i wsparcia społecznego – SIM-y to alternatywa dla osób, które nie

mają zdolności kredytowej, ale posiadają tzw. „zdolność czynszową”.

Dla kogo będą mieszkania  
w SIM Zielona Dolina?

- Dla tych, których dochody są za niskie na kredyt, ale wystarczające na comiesięczny czynsz.

- Dla osób, które nie mają innego mieszkania w tej samej miejscowości (lub zobowiązań się do zrzeczenia obecnego lokalu).

- Pierwszeństwo mają rodziny z dziećmi oraz seniorzy 60+.

**ziela**

Poziom	Rodzaj mieszkania	Powierzchnia	Ilość mieszkań
Porter	dwupokojowe	35,72 m <sup>2</sup> - 35,99 m <sup>2</sup>	4
	dwupokojowe	44,87 m <sup>2</sup>	2
	dwupokojowe	47,40 m <sup>2</sup>	1
I piętro	dwupokojowe	35,84 m <sup>2</sup>	2
	dwupokojowe	44,79 m <sup>2</sup>	2
	trypokojowe	55,81 m <sup>2</sup>	2
II piętro	dwupokojowe	35,69 m <sup>2</sup> - 35,72 m <sup>2</sup>	2
	dwupokojowe	44,71 m <sup>2</sup> - 44,88 m <sup>2</sup>	2
	trypokojowe	55,66 m <sup>2</sup>	2
Poddasze	dwupokojowe	33,75 m <sup>2</sup>	2
	dwupokojowe	41,65 m <sup>2</sup> - 41,85 m <sup>2</sup>	2
	trypokojowe	51,67 m <sup>2</sup>	2

Łączna ilość mieszkań: 25

PIRAMIDA  
MEBLE

od 2005 r. w Wołowie  
www.meble-wolow.pl

kuchnie nowoczesne  
kuchnie klasyczne  
salony i jadalnie

łazienki  
meble nietypowe  
biura, szafy, wnęki

ul. Polna 5  
56-100, Wołów

tel. 602 641 297  
tel. 71 389 40 06

eprasa.pl\_9e2b5bc845

REKLAMA

GLORIAN  
Dom Pogrzebowy

Darmowa chłódnia  
i kaplica

Telefon całodobowy:  
71 389 13 13

56-100 Wołów, ul. Panieńska I

Usługi Kamieniarskie i Cmentarne

REKLAMA

# Gra na zwłokę czy chaos decyzyjny? Co się dzieje w Parku Przemysłowym Bukowice?

Mieszkańcy nie kryją strachu i niepewności. Z jednej strony są wdzięczni burmistrzowi Ireneuszowi Furze za deklarację, że nie wyda kolejnych decyzji umożliwiających powstanie nowych zakładów przetwarzających odpady z baterii. Z drugiej – nie potrafią zrozumieć, dlaczego w lipcu 2024 roku burmistrz sam podpisał decyzję środowiskową, która otworzyła furtkę do zwożenia i przetwarzania niebezpiecznych odpadów baterii litowo-jonowych przez firmę Sungeel Hitech Poland.

## Po cichu, bez konsultacji

Przypomnijmy, decyzja nr 1/2024 została wydana 2 lipca 2024 r. i dotyczyła adaptacji jednej z linii w Parku Przemysłowym Bukowice do przetwarzania aż **1500 ton odpadów niebezpiecznych rocznie**. Mimo że decyzja ta ma wpływ na środowisko i życie okolicznych mieszkańców – **nie została ogłoszona publicznie w żaden zauważalny sposób**.

Nie było komunikatów na gminnym portalu, nie wspomniano o niej podczas spotkań z mieszkańcami, mimo że już wtedy temat nowych inwestycji wywoływał silne emocje społeczne.

## Redakcja wysłała pytania. Odpowiedzi brak

W związku z ujawnieniem decyzji z lipca 2024 r., nasza redakcja wystosowała do burmistrza Ireneusza Fura serię pytań, prosząc o pilny komentarz i wyjaśnienia. Do dziś nie otrzymaliśmy żadnej odpowiedzi.

## Oto fragmenty wysłanych przez nas pytań:

Czy decyzja środowiskowa nr 1/2024 została podjęta osobiście przez Pana Burmistrza? Jeśli tak – co było główną przesłanką do jej wydania?

W jaki sposób i kiedy mieszkańcy gminy Brzeg Dolny, a w szczególności Bukowice, zostali poinformowani o zamiarze uruchomienia linii do przetwarzania odpadów niebezpiecznych?

Dlaczego informacja o decyzji nie została przekazana podczas spotkań z mieszkańcami, mimo trwających już wtedy protestów



Włodarz zapewniał mieszkańców, że nie wyda żadnej decyzji, ale nic nie mówił o tej której już wydał.

Park Przemysłowy Bukowice to prywatny teren przemysłowy na Dolnym Śląsku, zlokalizowany w miejscowości Bukowice, w gminie Brzeg Dolny. Obejmuje obszar ponad 60 hektarów, oferując działki inwestycyjne dostosowane do potrzeb przedsiębiorców z różnych branż, takich jak produkcja, logistyka czy usługi

przeciwko podobnym inwestycjom?

Czy w ocenie Pana Burmistrza protesty są zasadne, skoro wcześniej została już wydana zgoda na przetwarzanie niebezpiecznych odpadów?

Czy po ujawnieniu decyzji nr 1/2024 rozważa Pan jej cofnięcie lub wstrzymanie dalszych działań, do czasu pełnego wyjaśnienia sytuacji? Czy to jest możliwe z punktu widzenia prawa administracyjnego?

Brak odpowiedzi pogłębia niepokój i **wzmocnia poczucie braku przejrzystości** w zarządzaniu sprawami o dużym znaczeniu dla zdrowia i bezpieczeństwa mieszkańców.

## Protesty mają sens, ale czy coś zmienią?

Tymczasem kolejne firmy – jak **AJ Eco Solutions** i **Park Przemysłowy Bukowice sp. z o.o.** – które również planują zbieranie i przetwarzanie zużytych baterii, spotykają się z odmową i sprzeciwem społecznym. Wydaje się, że wcześniejsza zgoda dla Sungeel Hitech Poland **stworzyła niebezpieczny precedens**, z którego inni inwestorzy mogą próbować skorzystać.

– *To tylko gra na czas. Dla jednych jest przyzwolenie, dla innych blokada. A raport oddziaływania na środowisko nie jest*

*nawet wymagany w przypadku otwarcia punktu składowania baterii. Gdzie tu konsekwencja? – mówi nam jeden z przedsiębiorców z regionu.*

## Czy jesteśmy gotowi na pożar?

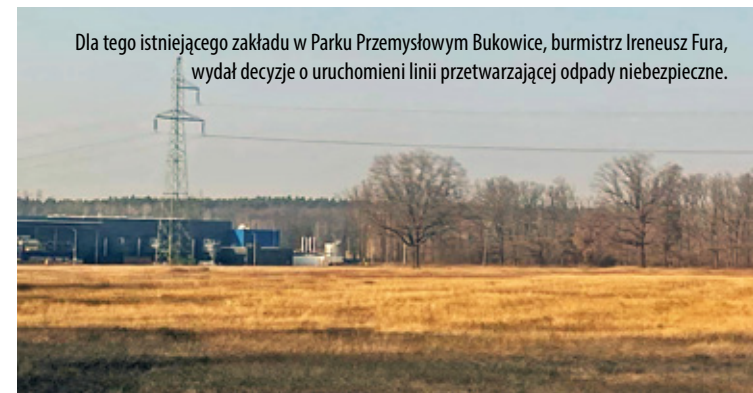
Na ostatniej sesji Rady Powiatu pojawiła się jeszcze jedna ważna kwestia. **Komendant Straży Pożarnej zapowiedział kontrolę zakładu Sungeel**, jednak nie padły odpowiedzi na pytania kluczowe: **Czy lokalna straż pożarna ma środki i możliwości, by ugasić ewentualny pożar odpadów niebezpiecznych? Czy jesteśmy**

## Co to są odpady niebezpieczne z przetwarzania baterii?

Odpady niebezpieczne z baterii, szczególnie baterii litowo-jonowych, to pozostałości powstałe po ich zużyciu, rozbiórce lub przetworzeniu. Są to substancje i elementy, które zawierają toksyczne, łatwopalne lub korozyjne związki chemiczne, które mogą stanowić zagrożenie dla ludzi i środowiska.

Do takich odpadów zalicza się m.in.:

- Anody i katody (pokryte metalami ciężkimi: kobalt, niklem, manganem, litem),
- Elektrolity (zawierające łatwopalne rozpuszczalniki organiczne),
- Zużyte ogniwa i moduły baterii (mogące wybuchnąć lub zapalić się w kontakcie z powietrzem lub wodą),
- Tzw. black mass – czarną masę, czyli sproszkowany, przetworzony materiał z baterii, który zawiera koncentrat metali i chemikaliów,
- Pojemniki, folie, opakowania skażone chemicznie.



Dla tego istniejącego zakładu w Parku Przemysłowym Bukowice, burmistrz Ireneusz Fura, wydał decyzje o uruchomieniu linii przetwarzającej odpady niebezpieczne.

**gotowi na kryzys?** Tego nikt dziś nie mówi głośno.

## Mieszkańcy: chcemy wiedzieć, chcemy rozmawiać

Mieszkańcy Bukowic i okolic są zaniepokojeni, ale nie chcą konfliktu – **chcą jasnych zasad, dialogu i szacunku**. Oczekują, że ich głos będzie brany pod uwagę nie tylko po wybuchu protestów, ale **na etapie planowania i decydowania**.

– *Nie jesteśmy przeciwni wszystkim inwestycjom, ale chcemy wiedzieć, co będzie tu robione. Chcemy czuć się bezpiecznie* – mówi mieszkanka z Godzięcina.

## Jakie zagrożenia niosą te odpady?

1. **Zagrożenie dla zdrowia ludzi**  
Wdychanie oparów i pyłów może prowadzić do chorób układu oddechowego, neurologicznego czy alergii.  
Kontakt ze skórą lub oczami może powodować poparzenia chemiczne.  
Skażenie powietrza i wody może pośrednio wpływać na zdrowie przez łańcuch pokarmowy (np. skażona woda pitna).
2. **Zagrożenie pożarowe i wybuchowe**  
Baterie litowo-jonowe są wyjątkowo łatwopalne – mogą się zapalić nawet podczas transportu. Reakcje chemiczne po uszkodzeniu ogniwa mogą prowadzić do eksplozji.
3. **Zagrożenie dla środowiska**  
Skażenie gleby i wód gruntowych przez wypłukiwane metale ciężkie.  
Długotrwała degradacja środowiska, np. zasolenie gleb, obumieranie roślinności, zatrucie organizmów wodnych.  
Trwałość niektórych substancji w środowisku liczona jest

## Czas na odpowiedzi. Nie tylko deklaracje

Władze lokalne – na czele z burmistrzem Ireneuszem Furą – **powinny jak najszybciej odnieść się do decyzji z lipca 2024 r.** i wyjaśnić, dlaczego podjęto ją bez społecznych konsultacji. To nie tylko kwestia administracyjna, to **sprawa zaufania społecznego**, którego dziś – jak się wydaje – zaczyna dramatycznie brakować.

Redakcja nadal czeka na odpowiedź burmistrza Brzegu Dolnego. Sprawę będziemy śledzić na bieżąco.

Na nasze pytania również nie odpowiedziała firma Sungeel Hitech Poland. **mr**

w dziesiątkach, a nawet setkach lat.

## Co można zrobić, by zminimalizować ryzyko?

Lokalizowanie zakładów przetwarzania baterii z dala od terenów mieszkalnych i przyrodniczo cennych (np. Natura 2000).

Stosowanie hermetycznych, bezodpływowych systemów zbierania i przechowywania odpadów. Kontrola przeciwpożarowa i monitoring środowiskowy w pobliżu zakładów.

Transparentność działań inwestora i władz lokalnych – mieszkańcy muszą wiedzieć, co dzieje się w ich sąsiedztwie.

## Podsumowanie

Odpady niebezpieczne z baterii nie są zwykłymi śmieciami – ich niewłaściwe przechowywanie lub przetwarzanie może skutkować poważnymi konsekwencjami dla zdrowia ludzi i przyrody. Wymagają one specjalistycznej wiedzy, technologii i – przede wszystkim – odpowiedzialności społecznej i środowiskowej.

# Wołów na trasie kampanii prezydenckiej. Grzegorz Braun spotkał się z mieszkańcami

W ubiegłą niedzielę, 6 kwietnia, Wołów gościł Grzegorza Brauna, kandydata na Prezydenta RP, który spotkał się z mieszkańcami powiatu wołowskiego. Jest to pierwszy pretendent do najwyższego urzędu w państwie, który odwiedził nasz region w ramach kampanii wyborczej.

Sala Wołowskiego Ośrodka Kultury wypełniona była po brzegi, co wielu mogło zaskoczyć. Grzegorz Braun podkreślił znaczenie takich spotkań, w poście



Fot. Lidia Perdek

na swoim profilu w serwisie Facebook. - Cieszę się, że mogłem się z Państwem spotkać w tak cie-

plej i życzliwej atmosferze. Sala przepełniona była rodzinami, w których dzieci (w co nie wątpię)

wychowywane są w szczerym duchu patriotycznym - skomentował spotkanie kandydat na prezydenta.

Podczas wizyty kandydat poruszył tematy dotyczące suwerenności oraz bezpieczeństwa gospodarczego, kulturowego i tożsamościowego.

To pierwszy i jak na razie jedyny z kandydatów na prezydenta RP, który odwiedził nasz powiat. Kolejny miał być Karol Nawrocki. Jego wizytę planowano w minioną środę, ale nie doszła ona do skutku.

ziela



Fot. Lidia Perdek

## Radni pytają o imigrantów. Starosta: „Nie szykujemy żadnych miejsc”

Na ostatniej sesji Rady Powiatu Wołowskiego padło zaskakujące pytanie o to, czy powiat przygotowuje się na przyjęcie imigrantów. Dyskusja wywołała poruszenie, a starosta Jan Janas stanowczo zaprzeczył, jakoby prowadzone były jakiegokolwiek działania w tym zakresie.



Janusz Dziarski  
Radny Rady Powiatu Wołowskiego  
Aktualny temat: Interpelacja  
Rada Powiatu Wołowskiego Sesja Rady Powiatu w dniu 31 marca 2025 r.

Radna Katarzyna Uran podczas sesji Rady Powiatu zapytała, czy powiat wołowski szykuje miejsca do przyjmowania imigrantów. Jej pytanie spotkało się z poparciem radnego Janusza Dziarskiego, który stwierdził, że „ktoś już widział takich imigrantów w jakimś domu”.

W reakcji na te słowa starosta Jan Janas nie krył zdziwienia. — O co chodzi? Dopytywał.

- Proszę odpowiedzieć — brnął radny Dziarski.

— Nic nie szykujemy. Wy chyba specjalnie wymyślacie takie pytania, żeby wprowadzać

zamieszanie — odpowiedział starosta Janas.

Dociskany przez radnych, jednoznacznie zapewnił, że powiat nie ma żadnych planów tworzenia miejsc dla imigrantów, domyślnie — osób czarnoskórych, jak sugerowały wypowiedzi.

Organizatorzy wyrażali obawy, że migranci przekraczają polską granicę z niemieckiego kierunku, a Polska zostanie zmuszona do ich przyjmowania. Tymczasem premier Donald Tusk zapewnił, że Polska nie zamierza przyjmować migrantów z innych krajów UE, powołując się na skalę pomocy udzielanej uchodźcom z Ukrainy oraz presję migracyjną na wschodniej granicy. Wobec tego kontekstu, emocjonalne pytania zadane podczas sesji w Wołowie wydają się być echem ogólnopolskiej debaty migracyjnej, która jednak — jak wynika z wypowiedzi starosty — nie znajduje odzwierciedlenia w lokalnych realiach. **mr**

## Kierował samochodem mimo kilku zakazów

38-latek wsiadł za kierownicę Audi pomimo trzech aktywnych sądowych zakazów kierowania. Zdecydowane działania wołowskich policjantów doprowadziły do skutecznego zatrzymania mężczyzny.

W ramach wzmoczonych akcji policjanci Wydziału Ruchu Drogowego z wołowskiej komendy

zatrzymali do kontroli drogowej 38-latkę kierującego samochodem osobowym Audi. Po sprawdzeniu mężczyzny w policyjnych systemach okazało się, że posiada aż trzy aktywne zakazy kierowania pojazdami mechanicznymi oraz cofnięte uprawnienia do kierowania pojazdami decyzją starosty.

Aby dbać o bezpieczeństwo uczestników ruchu drogowego,

wołowscy policjanci cyklicznie prowadzą działania mające na celu eliminowanie z ruchu tych, którzy pomimo orzeczonych przez sąd zakazów, nadal decydują się na prowadzenie pojazdów. Tacy kierowcy są bardzo dużym zagrożeniem dla innych uczestników ruchu drogowego i często przyczyniają się do różnorodnych zdarzeń drogowych. Aby ograniczyć takie przypadki, policjanci stosują tryb przyspieszony. Oznacza to, że w ciągu maksymalnie 48 godzin od zatrzymania, kierowca staje przed sądem i zapada wyrok. **ek**

eprasa.pl 9e2b5bc845

# OKNA

SYSTEMY OKIENNE  
|  
DRZWI  
Z  
PCV



**PRASBET**

WYSOKA  
JAKOŚĆ  
|  
NISKIE  
CENY

**PRODUCENT**

Zbigniew Bocian



**KBE**  
SYSTEMY OKIENNE



**WINK  
HAUS**

Wołów, ul. Składowa 5/3 (boczna W. Witosa)  
tel. 071 389 37 96

REKLAMA

# Aplikacja zamiast schronu? Strażacy apelują do mieszkańców powiatu wołowskiego

W czasach rosnącej niepewności – od katastrof naturalnych po potencjalne konflikty zbrojne – jedno z najczęściej zadawanych pytań brzmi: „Gdzie się schronić?”. Niestety, w przypadku powiatu wołowskiego odpowiedź nie napawa optymizmem. Choć w teorii istnieją miejsca, które mogą pełnić rolę schronienia, w praktyce tradycyjnych, w pełni zabezpieczonych schronów tu po prostu nie ma.

Skąd to wiemy? Z aplikacji „Schrony”, która pozwala każdemu obywatelowi sprawdzić dostępność miejsc schronienia na mapie online.

**Schronienie w aplikacji – jak to działa?**

„Schrony” to oficjalna, rządowa interaktywna mapa, dostępna pod adresem: <https://strazpozarna.maps.arcgis.com/>

Zawiera ona dane o miejscach doraźnego schronienia (MDS), schronach oraz tzw. ukryciach. Aplikacja umożliwia lokalizację najbliższych punktów ochronnych na podstawie adresu lub lokalizacji GPS. Klikając w oznaczone na mapie punkty otrzymamy dostęp do bardziej szczegółowych informacji o danym obiekcie, jego pojemności czy rodzaju zabezpieczeń.

To proste narzędzie może okazać się kluczowe w sytuacji kryzysowej, jednak jego skuteczność



Jeden z przedwojennych schronów został wyburzony kilka lat temu. Był na terenie zakładów chemicznych. A co z resztą na terenie miasta?

zależy od aktualności i kompletności danych – a z tym, jak się okazuje, bywa różnie.

**Brak schronów w powiecie wołowskim**

Na terenie powiatu wołowskiego aplikacja pokazuje **głównie miejsca doraźnego schronienia (MDS)** – to m.in. piwnice budynków użyteczności publicznej, takich jak szkoły, urzędy, a także wybrane budynki mieszkalne.

Takie miejsca **nie spełniają standardów klasycznego schronu**, ale mogą zapewnić tymczasową ochronę przed żywiołami – np. w czasie burzy, wichury czy trąby powietrznej.

**Schronów ani ukryć o wzmocnionej konstrukcji, zdolnych wytrzymać wybuch czy atak chemiczny, w naszym powiecie nie ma, chociaż mamy tu zakład chemiczny.** To pokazuje, jak ograniczona może być ochrona w przypadku poważniejszych zagrożeń.

**Co to są MDS-y?**

**Miejsca doraźnego schronienia (MDS)** to obiekty lub przestrzenie przystosowane do zapewnienia tymczasowego schronienia mieszkańcom przed ekstremalnymi warunkami atmosferycznymi. Mogą to być piwnice, sale sportowe, garaże podziemne lub inne wydzielone strefy w istniejących budynkach.

Choć ich rola w sytuacjach kryzysowych jest nie do przecenienia, **MDS nie są wyposażone w systemy wentylacyjne, filtry powietrza ani odpowiednie zabezpieczenia, które chroniłyby przed atakiem chemicznym, biologicznym lub radiacyjnym.**



Miejsca doraźnego schronienia znajdziemy np. w piwnicach kamienic czy budynków wielorodzinnych.

**Inwentaryzacja trwa – ale powoli**

Państwowa Straż Pożarna nadal prowadzi **aktualizację danych o miejscach schronienia**. W skali kraju zinwentaryzowano już:

**234 735 obiektów budowlanych**, w tym: 224 113 MDS-ów, 903 schrony, 8 719 ukryć.

Łączna deklarowana pojemność tych miejsc przekracza **49 mln osób**, co oznacza, że teoretycznie każdy obywatel ma przypisane miejsce ewakuacji lub ochrony. W praktyce jednak wiele z tych obiektów znajduje się w miastach, a mniejsze miejscowości – jak w naszym powiecie – często nie mają ich wcale.

**Jak to wygląda lokalnie?**

– **Burmistrzowie i starosta muszą wskazać budynki**, które następnie zostaną skontrolowane z nadzorem budowlanym – mówi w rozmowie z „Kurierem Gmin” st. kpt. **Daniel Lisiecki**, dowódca JRG PSP w Wołowie. – Obecnie **czekamy na informacje od włodarzy**, które budynki zostaną zakwalifikowane do sprawdzenia.

Oznacza to, że mieszkańcy muszą jeszcze **poczekać na zaktualizowane i zatwier-**

**dzone dane**. Na razie najlepiej samemu sprawdzić dostępne lokalizacje w aplikacji „Schrony” i **zidentyfikować najbliższe miejsce ochrony dla swojej rodziny**.

**Co powinieneś zrobić już teraz?**

**Wejdź na mapę:** <https://strazpozarna.maps.arcgis.com/>

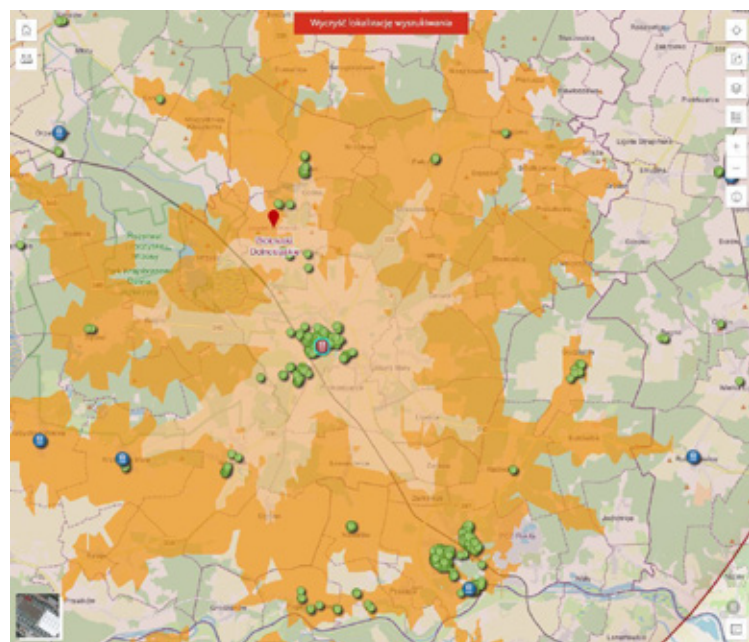
**Sprawdź najbliższe MDS lub schrony** w swoim rejonie.

**Zapamiętaj lokalizację i drogę dojazdu** – w razie zagrożenia możesz nie mieć dostępu do Internetu.

**Świadomość ratuje życie**

Choć nie mamy w powiecie wołowskim schronów w tradycyjnym rozumieniu, to wiedza o istnieniu MDS-ów i **świadome korzystanie z dostępnych narzędzi**, takich jak aplikacja „Schrony”, może okazać się bezcenna w sytuacji kryzysowej.

Władze lokalne muszą teraz zadbać o to, by dane w systemie były aktualne, a mieszkańcy wiedzieli, gdzie mogą się udać po pomoc. **Nie wystarczy mieć mapę – trzeba ją jeszcze dobrze zrozumieć i z niej korzystać.**



Fragment mapy z aplikacji Schrony, na którym jest powiat wołowski.

# 50 lat miłości i wzajemnego szacunku

Wołów stał się w ubiegłym tygodniu świadkiem wyjątkowej uroczystości. W Urzędzie Miejskim odbyło się świętowanie Złotych Godów, czyli 50-lecia związku małżeńskiego.

Pięć par, które przez pół wieku dzieliły ze sobą radości i troski codziennego życia, zostało uhonorowanych za swój niezwykle jubileusz. Swoje Złote Gody obchodzili:

- Teresa i Stanisław Mastelowie,
- Józefa i Bronisław Rydzowie,
- Anna i Edward Szeremetowie,
- Grażyna i Janusz Rzeszowscy,
- Danuta i Andrzej Ciurowie.

Każda z tych par to żywy dowód na to, że prawdziwa miłość, wzajemne zrozumienie i wsparcie potrafią przetrwać próbę czasu.

## Oficjalne gratulacje i odznaczenia

Podczas uroczystości burmistrz Wołowa Dariusz Chmura, wraz ze swoim zastępcą Robertem Sadowskim, osobiście pogratulował Jubilatom, wręczając im kwiaty oraz pamiątkowe medale za długoletnie pożycie małżeńskie. W ciepłych słowach życzył wszystkim parom kolejnych lat w zdrowiu, miłości i wzajemnym poszanowaniu.



Po oficjalnej części uroczystości nie zabrakło momentów pełnych wzruszeń. Na zakończenie uroczystości wzniesiono toast za dalsze lata szczęśliwego mał-

żeństwa, a spotkanie zwińczyła wspólna sesja zdjęciowa, która na długo pozostanie pamiątką tego wyjątkowego dnia.

dz



Fot.Gmina Wołów

Fot.Gmina Wołów

Fot.Gmina Wołów

Fot.Gmina Wołów

Fot.Gmina Wołów

Fot.Gmina Wołów

Fot.Gmina Wołów

Fot.Gmina Wołów



# Stary Wołów – Bożeń: startuje remont strategicznej trasy

Już za kilka miesięcy rozpocznie się modernizacja drogi wojewódzkiej nr 338 na odcinku od Starego Wołowa przez Golinę do Bożen. Inwestycja ta to wynik skutecznych działań naszego radnego i członka Zarządu Powiatu Wołowskiego, Bohdana Stawiskiego, wspartego przez wicemarszałka Michała Rado. Dolnośląska Służba Dróg i Kolei kończy właśnie prace na tej samej drodze w Starym Wołowie - od przejścia dla pieszych do końca miejscowości. A jeszcze w tym roku remont ruszy dalej. Dzięki temu znacznie zwiększy się bezpieczeństwo i komfort jazdy.

Pomiędzy Starym Wołowem a Bożeniem (przez Golinę) kompleksowo wyremontowany zostanie odcinek drogi wojewódzkiej nr 338 o długości około 3,2 km. Dolnośląska Służba Dróg i Kolei zakłada, że ta ważna dla mieszkańców inwestycja rozpocznie się jeszcze w tym roku. Obecnie prowadzone są prace przygotowawcze do tego remontu.

- Wspólnie z wicemarszałkiem Michałem Rado obiecaliśmy mieszkańcom remonty ważnych dróg wojewódzkich w naszym powiecie i słowa dotrzymujemy. Tym razem zrewitalizowany zostanie odcinek trasy 338 prowadzący od granicy Starego Wołowa przez Golinę do Bożen. Nowa

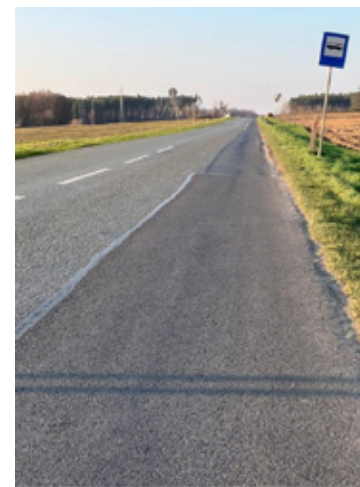


Dobra współpraca to podstawa! Na zdj. od lewej wicemarszałek Michał Rado i radny Bohdan Stawiski

nawierzchnia, doświetlone przejścia dla pieszych czy zatoczki autobusowe, to nie tylko doskonały komfort jazdy, ale również poczucie większego bezpieczeństwa. Dzięki znakomitej współpracy z wicemarszałkiem Rado, który wspiera nas w licznych projektach, mamy szansę na gruntowną przebudowę wielu zaniedbanych dotychczas dróg, a także na kolejne inwestycje kolejowe na trasie Wołów - Brzeg Dolny - Wrocław - mówi Bohdan Stawiski, radny i członek Zarządu Powiatu Wołowskiego.

Drogowcy w pierwszej kolejności zajmą się remontem odcinka od Starego Wołowa do granicy Bożen. To około 2,6 km. Wykonana zostanie tutaj kompleksowa rewitalizacja jezdni, ścięcie poboczy, a także oczyszczenie i wyprofilowanie rowów. Prace obejmą również odtworzenie oznakowania pionowego i poziomego - co z pewnością wpłynie na ograniczenie zagrożenia wypadkami. Roboty te według planu rozpoczną się jeszcze w tym roku.

- To świetna wiadomość, że remont drogi wojewódzkiej nr



Ten odcinek DW338 Stary Wołów – Golina – Bożeń już niedługo przejdzie gruntowny remont.

338 będzie realizowany dalej. Dla mnie cały Dolny Śląsk to jedność, dlatego chętnie wspieram inicjatywy samorządowców z powiatów i gmin, którzy chcą aktywnie działać dla poprawy życia mieszkańców swoich społeczności. Jestem przekonany, że to tylko część dobrych zmian w powiecie wołowskim. Dzięki owocnej współpracy z radnym Bohdanem Stawiskim, z pew-

nością uda nam się na tym terenie przeprowadzić jeszcze wiele ważnych dla mieszkańców inwestycji - mówi Michał Rado, Wicemarszałek Województwa Dolnośląskiego.

Kolejny etap to remont odcinka DW 338 biegnącego przez Bożeń. Tutaj zakres prac obejmie modernizację nawierzchni, chodników oraz zatok autobusowych. Wykonana zostanie także przebudowa kanalizacji deszczowej i ulepszone elementy bezpieczeństwa ruchu drogowego. W Bożeniu roboty rozpoczną się w przyszłym roku.

- Inwestycja ta w sposób zdecydowany przyczyni się do poprawy bezpieczeństwa ruchu drogowego oraz podniesie komfort podróżowania tym odcinkiem drogi wojewódzkiej nr 338. Mieszkańcy otrzymają fragment nowoczesnej drogi, która również wizerunkowo wpisze się w stały rozwój gminy i regionu - mówi Mariusz Wawro, dyrektor ds. inwestycji w Dolnośląskiej Służbie Dróg i Kolei.

Remont ten będzie kontynuacją, rozpoczętej na początku tego roku, modernizacji drogi wojewódzkiej nr 338. Dzięki inicjatywie radnego Bohdana Stawiskiego prace trwają obecnie w Starym Wołowie - od przejścia dla pieszych do końca miejscowości. Tutaj także zakres robót jest bardzo szeroki i obejmuje przebudowę drogi, wymianę asfaltu i chodników, remont nawierzchni poboczy, usprawnienie odwodnienia, remont zatok autobusowych, montaż lamp w okolicy przejścia dla pieszych oraz wymianę oznakowania pionowego i poziomego. Zakończenie prac na tym odcinku planowane jest na maj tego roku.

ki

## KAMIENIARSTWO LUBIAŹ

Jerzy Musiewicz  
Lubiąż, ul. Wojska Polskiego 1  
Wołów, ul. Kościuszki 17 (obok Urzędu Skarb.)  
Środa Śląska, ul. Cmentarna  
Lubin - Obora



tel.: 605 252 249, 691 036 373  
www.kamieniarstwolubiaz.pl

## TARTAK

Gola Wąsoska - Wąsosz  
www.zuleko.pl

CZYNNE 7.00 - 15.00

tel. 609 679 930, 693 279 497 e-mail: zuleko@gmail.com

produkuje:

- więźba dachowa
- łąty
- kontrłaty
- boazeria
- tarcica
- deska podrynnowa sucha - heblowana
- opał
- place zabaw (certyfikaty)

# Sukcesy młodych mieszkańców Wołowa w Dolnośląskiej Lidze Breaking

Młodzi mieszkańcy Wołowa - Bboy Anti - Antoni Skrzypek i Bboy Seba - Sebastian Grochowski wraz z trenerem, powrócili na deski Dolnośląskiej Ligi Breaking.

- Pierwszy przystanek miał miejsce w Bielawie, gdzie mieliśmy okazję ponownie obserwować zmagania naszych wojowników z najlepszymi breakersami na Dolnym Śląsku w dwóch kategoriach wiekowych: Anti - 10-13 lat, Seba - 14-18 lat - relacjonuje Radosław Skrzypek.

Chłopcy na co dzień trenują breakdance w grupie zaawansowanej w Studio Promax Sport. - Anti w tamtym roku był szósty w lidze dolnośląskiej, a 12 miejsce zajął na Mistrzostwach Polski - słyszymy. - Seba natomiast w Lidze Dolnośląskiej w swojej kategorii wiekowej zajął ostatecznie 3 miejsce na podium. To zaszczyt widzieć, jaki progres zrobili od zeszłego roku. Jesteśmy dumni i mega poruszeni ich pracowitością i wytrwałością w dążeniu do realizacji założonego planu.

kk



Fot.materiały Klubu



## AUTO SERVICE

VIP PREMIUM

### TEL. 797- 447 - 444

WULANIZACJA  
SERWIS OLEJ + FILTRY  
SERWIS KLIMATYZACJI  
SERWIS TARCZE + KLOCKI HAMULCOWE

LIPNICA  
AUTOSERVICE@VIPPREMIUM.PL

REKLAMA

### AUTO

NAPRAWA  
**Kuriata**

DIAGNOSTYKA KOMPUTEROWA  
OBSŁUGA KLIMATYZACJI

Brzeg Dolny  
ul. Czartoryskiego 1  
(na przeciwko Ośrodka Zdrowia)

tel. 319 98 44 lub 603 428 002

REKLAMA

### OKRĘGOWA STACJA KONTROLI POJAZDÓW

**BRZEG DOLNY** ul. Dębowa 2  
NAPRZECIWKO STACJI ORLEN

Oferujemy wykonanie badań technicznych w zakresie podstawowym i rozszerzonym wszystkich rodzajów pojazdów.

**PRZY PRZEGLĄDZIE  
KUPON ZA 2 NA  
MYJNIE  
SAMOCHODOWĄ  
WAŻNY 30 DNI  
LUB UPOMINEK**

MYJNIA SAMOCHODOWA		OS.	BUS
MYCIE		17	21
MYCIE + SUSZENIE		23	27
PIANA + MYCIE + SUSZENIE		26	30
PIANA + WOSK + SUSZENIE		28	32
PIANA + MYCIE + WOSK + SUSZENIE		30	34



**GODZINY OTWARCIA**  
pon. - pt.: 7<sup>00</sup> - 19<sup>00</sup>  
sob.: 7<sup>00</sup> - 15<sup>00</sup>

REKLAMA

OKRĘGOWA STACJA KONTROLI  
POJAZDÓW W BRZEGU DOLNYM  
ZAPRASZA NA  
PRZEGLĄDY REJESTRACYJNE  
WSZYSTKICH POJAZDÓW

Brzeg Dolny, ul. Sienkiewicza 27,  
tel. 71 319 55 15  
www.okregowastacjakontroli.pl

razem od 27 lat

**GODZINY OTWARCIA:**  
pon.-pt.: 8.00 - 17.00  
sob.: 8.00 - 14.00



REKLAMA

**MIEJSCE NA  
TWOJĄ REKLAMĘ**  
zadzwoń i zamów 71 319 79 18

# Piastowska tożsamość Ziemi Wołowskiej – wyjątkowe wydarzenie w ramach 740-lecia nadania praw miejskich Wołowowi

Miejska i Gminna Biblioteka Publiczna w Wołowie serdecznie zaprasza mieszkańców oraz miłośników historii na niezwykle wydarzenie z okazji jubileuszu **740-lecia nadania praw miejskich Wołowowi**.

- Konferencja Piastowska tożsamość Ziemi Wołowskiej jest jednym z najważniejszych wydarzeń obchodów 740-lecia nadania praw miejskich Wołowowi - mówi Rafał Zając, dyrektor Biblioteki Publicznej w Wołowie. - Udział wybitnych historyków, badaczy dziejów Piastów Śląskich, znawców historii Dolnego Śląska i sztuki czyni to spotkanie wyjątkowym w skali regionu. Od lat w Wołowie nie mieliśmy wydarzenia historycznego o tak wysokim poziomie merytorycznym i z tak doświadczonymi prelegentami. To będzie nie tylko intelektualna uczta, ale także okazja do głębszej refleksji nad naszym dziedzictwem. Wołów, jako dawna siedziba książąt piastowskich, skrywa w sobie opowieść o korzeniach, tożsamości i aspiracjach, które warto na nowo odkrywać i rozumieć. To wydarzenie umacnia naszą tożsamość jako wołowian i Dolnoślązaków, buduje dumę z lokalnej historii i przypomina, że odległa przeszłość ma realne znaczenie dla przyszłości.

W ramach obchodów zaplanowano spotkania z wybitnymi ekspertami, którzy przybliżą bogatą



i fascynującą historię **Piastów Śląskich, Wołowa i regionu wołowskiego**.

- Spotkajmy się, by wspólnie odkrywać dzieje naszego miasta, piękno lokalnego dziedzictwa oraz tajemnice dawnych wieków – zachęcają organizatorzy.

Program wydarzenia: **Część I – godz. 11:30 Aula Liceum Ogólnokształcącego im. Mikołaja Kopernika w Wołowie**

**„Od zamku piastowskiego do zamku powiatowego”** – dr Grzegorz Grajewski (Narodowy Instytut Dziedzictwa, Oddział Terenowy we Wrocławiu)

**„Dziedzictwo kulturowe księstwa wołowskiego”** – dr Arkadiusz Muła (Dyrektor Muzeum Regionalnego w Jaworze)

**„Mennictwo ostatnich Piastów”** – Marcin Makuch (Dyrektor Muzeum Miedzi w Legnicy)

**„Mennictwo ostatnich Piastów”** – Marcin Makuch (Ku-

stosz Muzeum Regionalnego w Jaworze)

**Zwiedzanie z przewodnikiem – godz. 14:30 Kościół pw. św. Karola Boromeusza w Wołowie**

Spacer historyczny z przewodnikiem – dr Arkadiusz Muła

**Część II – godz. 17:00 Zamek Piastowski w Wołowie**

**„Ja tu jeszcze powrócę. Willmann”** – dr hab. Piotr Szczanowski (Dyrektor Muzeum Narodowego we Wrocławiu)

**„Od zamku piastowskiego do zamku powiatowego”** – dr Grzegorz Grajewski

**„Dziedzictwo kulturowe księstwa wołowskiego”** – dr Arkadiusz Muła

**„Mennictwo ostatnich Piastów”** – Marcin Makuch

**„Lokacja Wołowa”** – Marek Perzyński (pisarz, Wrocławski Dom Wydawniczy)

kk

## Spacerował po lesie i znalazł wojenny niewybuch



Saperzy i policja zabezpieczają miejsce odnalezienia niewybuchu.

To miał być zwyczajny spacer wśród drzew – chwila oddechu, trochę ruchu, kontakt z naturą. Mieszkaniec powiatu wołowskiego zamiast grzybów czy szyszek znalazł coś, co zmroziło krew w żyłach. W lesie natknął się na przedmiot przypominający niewybuch z czasów II wojny światowej. Zareagował wzorowo – nie ruszał go, tylko natychmiast zawiadomił policję.

Na miejsce ruszyli funkcjonariusze z Komendy Powiatowej Policji w Wołowie. Do czasu przyjazdu saperów z jednostki wojskowej zabezpieczyli teren – bo choć od zakończenia wojny minęły dziesiątki lat, takie „pamiątki historii” wciąż mogą być śmiertelnie niebezpieczne. Kolejnego dnia niebezpieczne znalezisko było już transportowane przez specjalistów na poligon, aby tam je zneutralizować – mówi sierż. szt. Natalia Pietras z KPP w Wołowie.

Na zdjęciu z miejsca akcji widać jeden z tych momentów, gdy historia dosłownie „leży pod nogami” – widoczny jest stary pocisk, a obok niego jeden z policjantów oraz trzech saperów, gotowych do działania.

### Co zrobić, gdy znajdziesz niewybuch?

Wołowska policja przypomina kilka podstawowych zasad, które mogą uratować życie:

- Nie dotykaj, nie przenoś, nie próbuj rozbrajać!

- Dzwon od razu na numer alarmowy 112.

- Dokładnie określ miejsce znaleziska.

- Opisz, jak wygląda przedmiot – rozmiar, kształt, ilość.

- Zadbaj o to, by nikt nie zbliżył się do podejrzanego obiektu – ani ludzie, ani zwierzęta.

- Przypominamy, że znalezionych niewybuchów kategorycznie nie wolno podnosić, odkopywać, przenosić, wrzucać do ogniska ani do miejsc takich jak stawy czy głębokie rowy. Pamiętajmy, że bardzo duże pociski mogą mieć pole rażenia nawet do kilkuset metrów - dodaje sierż. szt. Natalia Pietras z KPP w Wołowie.

ziela



Odnaleziona na spacerze „pamiątka historii”.

## Uwaga! Zmiana organizacji ruchu na ul. Dębowej i Wierzbowej

Urząd Gminy Brzeg Dolny informuje, że w związku z budową sklepu Dino oraz realizacją prac związanych z wykonaniem przyłączy wodociągowego, kanalizacji sanitarnej i deszczowej, nastąpi czasowa zmiana organizacji ruchu drogowego.

Prace prowadzone będą w ciągu drogi gminnej – ul. Dębowej (dz. nr 39/16) oraz na drodze gminnej nr 102726 – ul. Wier-

bowej w Brzegu Dolnym. Czas obowiązywania zmian:

- od poniedziałku 7 kwietnia 2025 r.

- do piątku 25 kwietnia 2025 r.

W tym czasie obie ulice będą przejezdne, jednak mogą występować utrudnienia w ruchu. Prosimy kierowców o zachowanie szczególnej ostrożności oraz o stosowanie się do obowiązujących oznaczeń i tymczasowej sygnalizacji.

dz

# Segregacja odpadów – mały gest, wielka zmiana

W dobie kryzysu klimatycznego i rosnącej ilości śmieci na świecie, segregacja odpadów przestaje być wyborem – staje się koniecznością. Choć dla wielu wciąż bywa kłopotliwa lub niezrozumiała, w rzeczywistości to proste działanie, które może mieć ogromny wpływ na środowisko, w którym żyjemy.

Nie trzeba być ekologiem, by dbać o środowisko – segregacja zaczyna się w głowie. Wystarczy odrobina wiedzy i dobre nawyki. Edukacja w tym zakresie – zarówno dzieci, jak i dorosłych – to klucz do zmiany myślenia i nawyków.

## Dlaczego segregujemy?

Segregacja odpadów pozwala na odzyskiwanie cennych surowców, które można ponownie wykorzystać w procesie recyklingu. Dzięki temu ograniczamy zużycie naturalnych zasobów, zmniejszamy emisję CO<sub>2</sub> i ilość odpadów trafiających na wysypiska. Przetworzenie aluminium z puszek, papieru z makulatury czy plastiku z butelek wymaga znacznie mniej energii niż produkcja tych materiałów od

zera. Dzięki odpowiedzialnemu podejściu mieszkańców Gmina Wołów może stać się przykładem dla innych w zakresie dbałości o środowisko.

Pamiętajmy, że każdy z nas ma wpływ na stan naszego otoczenia. Poprzez właściwą segregację odpadów przyczyniamy się do lepszej przyszłości naszej gminy i planety.

## Kolor ma znaczenie

Aby skutecznie segregować odpady, mieszkańcy powinni korzystać z odpowiednich pojemników lub worków:

**Niebieski – papier i tektura** np. gazety, zeszyty, kartony (bez tłustych plam i zabrudzeń).

**Żółty – tworzywa sztuczne i metale** np. butelki plastikowe, puszki, opakowania po produktach spożywczych.

**Zielony – szkło** np. butelki i słoiki (bez zakrętek).

**Brazowy – bioodpady** np. resztki warzyw i owoców, fusy z kawy i herbaty.

**Czarny pojemnik – odpady zmieszane:** wszystko, co nie pasuje do powyższych kategorii.



Ważne jest, aby odpady były wrzucane do właściwych pojemników, co pozwala na ich efektywny recykling i minimalizację ilości odpadów trafiających na składowiska.

## Nowy obowiązek segregacji odpadów tekstylnych

Od 1 stycznia 2025 roku w całej Polsce, w tym w Gminie Wołów, wprowadzono obowią-

zek selektywnej zbiórki odpadów tekstylnych. Mieszkańcy są zobowiązani do oddzielnego gromadzenia odzieży i tekstyliów, które następnie należy przekazywać do PSZOK przy ul. Rawickiej 16.

## Nie tylko w domu

Segregacja to nie tylko kwestia gospodarstw domowych. Firmy, szkoły, urzędy – wszędzie tam, gdzie produkujemy śmieci, powinna działać odpowiednia infrastruktura. Coraz więcej miejsc publicznych oferuje już specjalne pojemniki, ale skuteczność systemu zależy od nas wszystkich.

inf

## Punkt Selektywnej Zbiórki Odpadów Komunalnych w Wołowie – Twoje miejsce na problematyczne odpady

Dla odpadów, które nie mieszczą się w standardowych kategoriach, takich jak zużyty sprzęt elektroniczny, opony czy chemikalia, mieszkańcy mogą skorzystać z PSZOK zlokalizowanego przy ul. Rawickiej 16 w Wołowie. To specjalnie wyznaczone miejsce, gdzie bez dodatkowych opłat można oddać różnego rodzaju odpady, które nie powinny trafiać do standardowych pojemników na śmieci.

### Lokalizacja i godziny otwarcia

PSZOK w Wołowie mieści się przy ulicy Rawickiej 16. Aby dostosować się do potrzeb mieszkańców, punkt działa w następujących godzinach:

**Poniedziałek:** 7:30 – 14:30

**Wtorek:** 7:30 – 14:30

**Środa:** 7:30 – 18:00

**Czwartek:** 7:30 – 14:30

**Piątek:** 7:30 – 14:30

**Każda druga i ostatnia sobota miesiąca:** 10:00 – 14:00

Takie godziny otwarcia umożliwiają mieszkańcom dostarczenie odpadów zarówno w dni robocze, jak i w wybrane soboty, co jest odpowiedzią na zgłaszane potrzeby społeczności.

**PSZOK w Wołowie z dłuższymi godzinami otwarcia – przygotuj się na wiosenne porządki!**

Wraz z nadejściem wiosny i zbliżającymi się Świętami Wielkanocnymi, wielu mieszkańców

Wołowa rozpoczyna intensywny porządkowanie – w domach, ogrodach, na strychach i w piwnicach. To czas, kiedy chętnie pozbywamy się zalegających przedmiotów i robimy miejsce na świeży start. Z myślą o potrzebach mieszkańców, **Punkt Selektywnego Zbierania Odpadów Komunalnych (PSZOK) w Wołowie wydłuża godziny swojej pracy w dniu 12 kwietnia od 8:00 do 14:00.**

Wydłużone godziny funkcjonowania PSZOK to ukłon w stronę osób pracujących i wszystkich tych, którzy nie zawsze mogą skorzystać z usług punktu w standardowych godzinach.

### Jakie odpady przyjmuje PSZOK?

Do PSZOK-u można dostarczyć m.in.:

**Zużyty sprzęt elektryczny i elektroniczny**

**Odpady wielkogabarytowe**

**Opony** - do 5 sztuk za darmo na jedno gospodarstwo domowe

**Farby, oleje**

**Baterie i akumulatory**

**Przeterminowane leki**

**Odpady budowlane i rozbiorowe, gruz** - do 300 kg rocznie za darmo na jedno gospodarstwo domowe

**Tekstylia i odzież**  
PSZOK jest przeznaczony dla mieszkańców Gminy Wołów, którzy regularnie opłacają od-



Pani Kasia i Pan Andrzej – pracownicy PSZOKu

biór odpadów komunalnych. Przy dostarczaniu odpadów należy okazać dowód osobisty. Wszystkie odpady powinny być posegregowane, a odpady płynne zabezpieczone w szczelnych opakowaniach.

### Dlaczego warto korzystać z PSZOK?

Korzystanie z PSZOK-u przyczynia się do:

Zmniejszenia ilości odpadów trafiających na składowiska

Ochrony środowiska poprzez właściwą utylizację niebezpiecznych substancji

Zwiększenia efektywności recyklingu

Podnoszenia świadomości ekologicznej wśród mieszkańców

Pamiętajmy, że odpowiedzialne postępowanie z odpadami to krok w stronę czystszej i zdrowszego środowiska dla nas wszystkich.

inf

## Bookcrossing w Wołowie: książki krążą po mieście dzięki PGK

W dobie cyfrowych ekranów, audiobooków i szybkich wiadomości, papierowa książka mogłaby się wydawać reliktem przeszłości. A jednak w Wołowie papier ma się dobrze – i to dosłownie! Wszystko za sprawą akcji bookcrossingowej prowadzonej przez **Przedsiębiorstwo Gospodarki Komunalnej w Wołowie**, która z każdym tygodniem zyskuje nowych zwolenników.

Bookcrossing to idea polegająca na **dzieleniu się książkami** – zostawiamy przeczytaną książkę w specjalnej gablotce, by ktoś inny mógł ją zabrać, przeczytać i przekazać dalej. Bez kart bibliotecznych, bez formalności. To inicjatywa oparta na zaufaniu i chęci dzielenia się literaturą.

Dzięki PGK Wołów, w mieście pojawiły się **specjalne regały z książkami**, dostępne dla mieszkańców i gości zupełnie za darmo. Każdy może zostawić swoją książkę, każdemu wolno zabrać coś dla siebie. Pierwszy taki punkt pojawił się przy siedzibie PGK w Wołowie przy ul.



Poznańskiej 1 i niebawem pojawią się kolejne.

Warto zaznaczyć, że akcja wpisuje się także w szersze działania proekologiczne – to forma **recyklingu kultury**, która nie generuje odpadów, ale niesie wartość.

Jeśli więc masz w domu książkę, która czeka na nowego czytelnika – nie wahaj się. Odwiedź jeden z punktów bookcrossingowych w Wołowie i puść swoją książkę w świat. Może trafi w ręce kogoś, kto właśnie takiej historii potrzebuje? **inf**

# Wiele kilometrów w ciszy i skupieniu. Ekstremalna Droga Krzyżowa z Lubiąża do Głębowic

W piątkowy wieczór w Parafii św. Walentego w Lubiążu rozpoczęła się wyjątkowa duchowa wędrówka — Ekstremalna Droga Krzyżowa.

Po wspólnej Eucharystii, uczestnicy wyruszyli w milczeniu na trasę liczącą aż 41 kilometrów. Celem była Parafia p.w. Najświętszej Maryi Panny z Góry Karmel w Głębowicach. Pierwsi

pątnicy dotarli do ostatniej, czternastej stacji około godziny 6:00 rano. Cała droga, pokonywana indywidualnie lub w małych grupach, prowadziła przez noc, w pełnym skupieniu, modlitwie i osobistej refleksji. **dz**



Fot: Parafia św. Wawrzyńca



Fot: Parafia św. Wawrzyńca

**SOBOTA  
12 KWIECIA  
2025  
godzina  
10:00-15:00**

**Jarmark wielkanocny  
Prezentacja tradycyjnych  
stołów wielkanocnych**

**W PROGRAMIE:**  
konkursy  
• na najładniejszą palmę wielkanocną  
• na najładniejszą pisanek wielkanocną

a także  
• jarmark tradycyjnych produktów i potraw wielkanocnych  
• występy zespołów ludowych  
• warsztaty i atrakcje dla dzieci  
• konkurs szukania wielkanocnych jajek  
• Dolnośląski Targ Rolny

Już w najbliższą sobotę, 12 kwietnia zapraszamy do Wrocławia, na Prezentację tradycyjnych stołów wielkanocnych i Jarmark wielkanocny.

W programie wydarzenia znalazła się prezentacja tradycyjnych stołów wielkanocnych, przygotowanych przez Koła Gospodyń Wiejskich z Dolnego Śląska oraz konkursy na najładniejszą palmę i pisanek. W tym samym czasie dorośli zrobią zakupy na jarmarku tradycyjnych produktów i potraw wielkanocnych, czyli świątecznej edycji Dolnośląskiego Targu Rolnego. Dzieci będą mogły wziąć udział w warsztatach robienia ozdób i konkursie szukania wielkanocnych jajek. Nie zabraknie także występów zespołów ludowych – Michalinki z Konradowa, AleBabki z Czeszowa i Aster z Domasławia.

Kiedy? W sobotę, 12 kwietnia, w godzinach 10.00-16.00  
Gdzie? Na terenie zielonym DODR, przy ul. Zwycięskiej 8.  
Wstęp wolny. **inf**

eprasa.pl 9e2b5bc845

## GALERIA DOK

PO GODZINACH

Zapraszamy na wernisaż malarstwa dorosłych uczestników sekcji plastycznej Wołowskiego Ośrodka Kultury, prowadzonej przez Danutę Arendarską.



11 kwietnia 2025 r. 18:00 ul. Zwycięstwa 1

# Wiosenne inspiracje i rękodzieło – Jarmark Wielkanocny w Brzegu Dolnym już w sobotę!

Już 12 kwietnia w Dolnobrzeskim Ośrodku Kultury odbędzie się wyjątkowe wydarzenie pełne wiosennego klimatu i wielkanocnych inspiracji. Jarmark Pod Barwną Pisanką zaprasza mieszkańców i gości Brzegu Dolnego na świętowanie w kreatywnym i radosnym nastroju.

Impreza rozpocznie się **tuż przed południem**, gdy najmłodszy będą mogli obejrzyć spektakl teatralny „Jajko” – pełen humoru i świątecznego uroku.

Od **godz. 12:00 do 16:00** przestrzeń DOK-u wypełni się stoiskami z **unikatowym rękodziełem**. Każde stoisko to inna historia, pasja i wyjątkowa estetyka:

**Olga Ingłot** z pracowni **Oi Ceramic** pokaże ręcznie malowaną ceramikę inspirowaną naturą.

**Paweł Stachowicz** z **PABLOCARPENTYART** zaprezentuje drewniane cuda: deski, świeczniki, lustra i inne oryginalne dekoracje. **Izabela Buszkiewicz** z Koła Gospodyń Wiejskich w Piotroniowicach przywiezie własnoręcznie wykonane ozdoby: palmy, zające, stroiki, szyte marchewki i gąski. **Paulina Zerka (Kryształowe)** przygotuje biżuterię z kamieni szlachetnych – każdy kamień



Paulina z Kryształowe

z unikalną historią. **Rękodzieło Agnieszki** to m.in. opaski, gumki, spinki i dekoracje wielkanocne wykonane z dbałością o najdrobniejsze detale. **Renata Karpiak**, nauczycielka rysunku z Brzegu Dolnego, zaprezentuje swoją artystyczną biżuterię, która z pewnością zachwyci gości.

**Justyna i Asia z pracowni aleforma!** zaproszą do świata ceramiki użytkowej – kubki, talerze, wazony i inne barwne naczynia stworzone lokalnie. Na uczestników wydarzenia czekać będzie również **strefa chilloutu** oraz stoły pełne **domowego ciasta** i wielkanocnych przy-



smaków. Zaplanowano również **konkurs na najpiękniejszą Palmę Wielkanocną**, który z pewnością dostarczy wielu pozytywnych emocji.

To wydarzenie to nie tylko zakupy i oglądanie – to **spotkanie z pasją, sztuką i lokalną społecznością**. Warto być częścią tej pięknej inicjatywy!

## CYBERPRZESTĘPCY PRZEJMUJĄ KONTA W MEDIACH SPOŁECZNOŚCIOWYCH

# „Mój znajomy Józek – porządny facet – a oszuści przechwycili mu konto w mediach społecznościowych!”

Policjanci z Komendy Powiatowej Policji w Wołowie przyłączają się do kampanii „Bankowcy dla CyberEdukacji” – wspólnej inicjatywy Związku Banków Polskich, Fundacji Warszawski Instytut Bankowości, Bankowego Centrum Cyberbezpieczeństwa oraz banków. Celem akcji jest edukacja użytkowników Internetu w zakresie zagrożeń cybernetycznych oraz sposobów ochrony przed nimi.



szybko wysłać kod do płatności. Ja też już prawie uwierzyłem, ale myślę sobie najpierw do niego zadzwonię. Dzwonię i chwala Bogu, bo to jakaś ściema. Józio leży

sobie w basenie na wakacjach za granicą i mówi: słuchaj, nie ślij! U mnie wszystko okej. Wkradli mi się na konto w mediach społecznościowych i wyłudniają ile się da. I on mi opowiada, że wczoraj z nudów skrolował media społecznościowe, a tam post od mieszkańców jego miasta, że szukają kolesia, który potrafił na pasach kobietę i uciekł. Ale oni go znajdują, bo mają filmik z monitoringu. Tylko trzeba kliknąć w link do filmiku i się zalogować, żeby zobaczyć głowę tego kierowcy. Słyszycie? Zalogować się? Przecież był zalogowany! Film okazał się fałszywy i cała

ta akcja z wypadkiem też. Ale dane do logowania się na konto w mediach społecznościowych Józka niestety były prawdziwe. Dlatego uważajcie! Jak masz coś kliknąć, to się zastanów...” – opowiada Zbigniew Buczkowski w kampanii „Bankowcy dla CyberEdukacji”.

W ramach tegorocznej edycji kampanii, której ambasadorkami są Katarzyna Skrzynecka i Zbigniew Buczkowski, przypomina:

- Cyberprzestępcy mogą przejąć Twoje konta w mediach społecznościowych – chroń swoje dane do logowania!

- Nie klikaj w linki przesyłane pocztą elektroniczną lub SMS-em – mogą prowadzić do oszustwa!

- Weryfikuj informacje w Internecie – wiele z nich może być fałszywych!

- Więcej informacji o cyberbezpieczeństwie znajdziesz w swoim banku!

Policja oraz partnerzy kampanii apelują o czujność i odpowiedzialne korzystanie z sieci. Wspólne działania instytucji finansowych i organów ścigania mają na celu zwiększenie świadomości społeczeństwa i ograniczenie liczby ofiar cyberoszustw.

inf

# Wołów poczuł klimat Wielkanocy. Za nami Jarmark łączący tradycję z ekologią

Wielkanoc zbliża się wielkimi krokami, a mieszkańcy Wołowa mieli okazję poczuć jej wyjątkowy klimat podczas Jarmarku Wielkanocnego, który odbył się na wołowskim rynku w dniach 4–5 kwietnia 2025 roku. To wydarzenie, łączące lokalne tradycje z nowoczesnym podejściem do ekologii, przyciągnęło mieszkańców i gości.

Rynek wypełnił się stoiskami z rękodziełem, regionalnymi produktami i wielkanocnymi dekoracjami. Jednak Jarmark Wielkanocy to nie tylko zakupy – to także szereg atrakcji dla dzieci i dorosłych, które pozwoliły wspólnie cieszyć się nadchodzącymi świętami.

W programie imprezy znalazły się liczne ekologiczne aktywności, a było to m.in.: sianie owsa i rzęzuchy, kolorowanie ekopisemek, konkursy i zagadki ekologiczne, EKO Bingo, kalambury oraz quiz wiedzy przygotowany przez Wydział Środowiska. Sobotnie warsztaty kulinarne dla dzieci przyciągnęły najmłodszych miłośników gotowania – twórczo, edukacyjnie i pysznie **pm, dz**



Fot. Piotr Mikosz



Fot. Piotr Mikosz



Fot. Piotr Mikosz



Fot. Piotr Mikosz



Fot. Piotr Mikosz



Fot. Piotr Mikosz



Fot. Piotr Mikosz



Fot. Piotr Mikosz



eprasa.pl\_9e2b5bc845

Fot. Piotr Mikosz



Fot. Piotr Mikosz

# „How are you?” lub „Qué tal?” - tak zaczynają się lekcje z Martą

Marta Waszczyszyn to założycielka Mate School – wyjątkowego miejsca, gdzie z pasją i luzem uczy się języków obcych. Angielski i hiszpański to jej codzienność, a praca z ludźmi – prawdziwa misja. Rozmawiamy o początkach szkoły, wyzwaniach w nauczaniu i... czteronożnych uczestnikach zajęć.

**- Skąd wziął się pomysł na własną szkołę językową? To była spontaniczna decyzja, czy długo dojrzała w Twojej głowie?**

- Od dziecka pasjonowałam się językami obcymi i kulturą krajów anglosaskich. Po studiach filologicznych chciałam stworzyć miejsce, gdzie nauka odbywa się bez stresu, w przyjaznej atmosferze. Pomysł narodził się jeszcze na studiach, a decyzję podjęłam szybko. W 2019 roku otworzyłam filię we Wrocławiu, która niestety musiała zostać zamknięta przez pandemię. Planuję jednak powrót na te tereny i dalszy rozwój Mate School.

**- Uczysz zarówno dzieci, jak i dorosłych. Czy każda grupa wiekowa wymaga innego podejścia?**

- Zdecydowanie tak. Dzieci potrzebują ruchu, różnorodności



Marta Waszczyszyn

bodźców, gier i zabawy – są niesamowicie chłonne i inspirujące. Dorośli z kolei oczekują przestrzeni, w której mogą popełniać błędy bez lęku. Często słyszę: „W końcu mówię bez stresu”, co dla mnie jako nauczyciela jest największą nagrodą.

**- Angielski i hiszpański to świetna kombinacja. Skąd taki wybór?**

- Angielski towarzyszy mi od zawsze. Hiszpański pojawił się po mojej pierwszej wizycie w Hiszpanii – kraj i ludzie urzekli mnie swoją energią, a język swoją melodyjnością. Uczylam się obu języków równolegle w Wyższej Szkole Filologicznej i dziś z radością łączę je w swojej ofercie.

**- Czy w niewielkim mieście łatwo jest zachęcić ludzi do nauki języków obcych?**

- Nie jest to proste, szczególnie jeśli chodzi o dorosłych. Często towarzyszy im lęk przed oceną. Natomiast rodzice chętnie inwestują w edukację dzieci. Na szczęście, wiele osób po pierwszych zajęciach mówi, że nie spodziewali się tak przyjaznej, swobodnej atmosfery. To dla nas bardzo budujące.

**- Jak wygląda typowa lekcja w Mate School?**

- Zajęcia mają swoją strukturę, ale staramy się, by były dynamiczne i ciekawe. Zaczynamy od „How are you?” albo „Qué tal?”, a potem rozmawiamy na różne tematy – podróże, pasje, stereotypy. Stawiamy na autentyczność, śmiech i praktyczne użycie języka. Pracujemy na autorskich materiałach i źródłach z całego świata. Zajęcia dla dorosłych często łączymy z kawą i czymś słodkim – żeby było jeszcze milej!

**- Czy zdarzyły się jakieś zabawne sytuacje, które szczególnie zapadły Ci w pamięć?**

- Oj, było ich sporo! Jedną z bardziej nietypowych był... pies na lekcji! Owczarek niemiecki, który towarzyszył jednej z uczennic. Przez pewien czas zajęcia odbywały się z dogoterapią w tle. W naszej szkole jest miejsce na uśmiech, żart i luz – nawet jeśli uczymy poważnych rzeczy.

**- Czy nadal sama prowadzisz lekcje, czy współpracujesz z innymi lektorami?**

- Uczę zarówno angielskiego, jak i hiszpańskiego – stacjonarnie i online. Współpracuję też z fantastycznymi lektorami, którzy dzielają moje podejście do nauczania. Mam ogromne szczęście do ludzi. To zespół z pasją i sercem. **ii**

## Czujka i szybka reakcja mieszkanki Brzegu Dolnego zapobiegła tragedii

Niepozorny dzień mógł zakończyć się dramatem. Dzięki czujce tlenku węgla zainstalowanej w jednym z mieszkań w Brzegu Dolnym oraz przytomności umysłu lokatorki – możliwe, że udało się zapobiec tragedii.

Pani Agnieszka wróciła do domu jak zwykle. Nic nie wskazywało na to, że za chwilę rozlegnie się alarm czujnika, ostrzegający przed obecnością czadu – niewidocznego, bezwonnego, ale skrajnie niebezpiecznego gazu. Zareagowała błyskawicznie:

otworzyła okna, zaalarmowała sąsiadów i wezwała służby ratunkowe. Jak się później okazało – to mogło uratować życie jej i innym mieszkańcom klatki.

Na miejscu interweniowały jednostki z Komendy Powiatowej Państwowej Straży Pożarnej w Wołowie oraz OSP Brzeg Dolny. Pomiar stężenia tlenku węgla potwierdził zagrożenie – poziom był wysoki i realnie zagrażający zdrowiu.

- Gdyby nie czujka widoczna na zdjęciu – ta historia mogłaby mieć zupełnie inny finał... – mówią strażacy, którzy podkreślają wagę profilaktyki.



Fot:OSP Brzeg Dolny

To właśnie ta czujka mogła uratować życie.

Tlenek węgla, nazywany „cichym zabójcą”, jest szczególnie groźny, ponieważ nie da się go wyczuć ani zobaczyć. W sezonie grzewczym, przy niesprawnych instalacjach wentylacyjnych lub piecach, ryzyko jego emisji wzrasta.

Na szczęście coraz więcej osób instaluje czujniki czadu – niedrogie urządzenia, które mogą uratować życie. Poza sklepami internetowymi, czujki są również dostępne w lokalnych punktach handlowych – warto zainwestować w swoje bezpieczeństwo.

Pani Agnieszce należą się wielkie brawa za opanowanie i odpowiedzialność. Jej postawa może być inspiracją dla innych mieszkańców – szybka reakcja ma ogromne znaczenie.

## W DRUŻYNIE I SOLO

TENIS STOŁOWY DRUŻYNOWE MISTRZOSTWA DOLNEGO ŚLĄSKA

Marzec przy tenisowych stołach zakończył się w Brzegu Dolnym, gdzie do zmagania o regionalne tytuły przystąpiło 45 zespołów, a stawką ich rywalizacji były dolnośląskie *drużynowe korony* w kategoriach młodzików, kadetów oraz juniorów. W niedzielnych zawodach mogliśmy ocenić formę i umiejętności kilkunastu naszych zawodniczek i zawodników, choć nie wszyscy z nich reprezentowali barwy powiatowych szkółek, co nie zmienia faktu, że każde z nich mogło liczyć na przychylny trybun.

Najwięcej ekip do walki o mistrzowskie tytuły przystąpiło w kategorii **MŁODZIKÓW**, a w gronie ponad 50 młodych adeptów tej dyscypliny sportu *rękawicę* rywalizacji podjęło 5 naszych drużyn. Już w 1. rundzie zmagania tenisistek po przeciwnych stronach stołu stanęły zawodniczki dolnośląskiego Rokity oraz Wolawii Wołów, a *derby* zakończyły się pewnym zwycięstwem drugiej z wymienionych ekip (3-0). Po tym cennym zwycięstwie wołowianki miały możliwość zagrania o finał, ale w konfrontacji z rówieśniczkami z Milicza sportowe szczęście było po stronie konkurentek i po zaciętej rozgrywce (2-3) prawo gry o najwyższe trofeum niedzielnych zawodów wywalczyły tenisistki Lidera. Na *pocieszenie* nasze dziewczęta mogły cieszyć się z brązowych medali, gdyż w starciu o 3. miejsce

na dolnośląskim podium nasze reprezentantki pokonały oławską Odrę (3-2).

MŁODZICZKI	
1.	AZS UE Wrocław
2.	Lider Milicz
3.	WOLAVIA WOŁÓW
4.	Z. Hołodniuk, A. Levin, M. Walencka
5.	ROKITA BRZEG DOLNY
L. Kwapisz, A. Lukojko, Z. Drozdowska startowało 7 drużyn (20 tenisistek)	

Najwięcej medalowych nadziei mieliśmy w męskich zmaganiach tej grupy wiekowej, gdyż w grze o tytuł znalazły się 3 nasze ekipy, ale bardzo optymistycznym byłoby upatrywanie w którejś z nich faworytów do końcowego zwycięstwa. Już w pojedynkach *otwierających* rywalizację o sile konkurencji przekonały się dwa zespoły z Wołowa, *ustępując* miejsca rówieśnikom z Krosnowic (2-3) oraz 2. składu wrocławskiego AZS UE (0-3). Dużo lepiej w turnieju *weszli* młodzi gracze Rokity, ale po zwycięstwie nad polkowickimi *Górnikiem* (3-0) zbyt wymagający okazali się zawodnicy ze Strzelina (0-3).

MŁODZICY	
1.	AZS UE Wrocław
2.	Granit Strzelin
3.	AZS UE II Wrocław
5.	ROKITA BRZEG DOLNY
A. Cichoń, A. Póchlópek	
9.	WOLAVIA WOŁÓW
D. Zwolski, W. Turawicz	
9.	WOLAVIA II WOŁÓW
K. Wojtyła, A. Rudnicki startowało 13 drużyn (31 tenisistów)	

Zmagania w najmłodszej z grup przyniosły naszym powiatowym szkołom tenisa stołowego brązowy medal, a kolejną szansę na regionalną zdobycz mieliśmy w grupie **KADETÓW**, gdyż do męskiej rywalizacji stanął się mocny zespół z Wołowa, który przed niedzielnym turniejem klasyfikowany był na 2. pozycji w regionie. Potwierdzeniem ich wysokich *notowań* był fakt, że wołowianie swój udział w turnieju rozpoczęli od 2. rundy, a po przekonywującym zwycięstwie (3-1) nad konkurentami z Jerzmanowej, pewnie *zameldowali* się w półfinale. Walka o najcenniejszy medal nie ułożyła się jednak po myśli naszych zawodników, gdyż tym razem musieli oni uznać wyższość rówieśników z Bożejowic (1-3), a w małym finale lepsi okazali się tenisistki wrocławskiego AZS UE (0-3).

Żaden z naszych zespołów nie przystąpił do rywalizacji w grupie kadetek, ale w tym turnieju o sile wrocławskich *Akademiczek* decydowały tenisistki, które sportowego rzemiosła uczyły się w sekcjach Rokity i Wolavii. W niedzielę wszystkie potwierdziły swoje talenty i umiejętności regionalnym mistrzostwem nie tracąc w rozgrywce żadnego seta.

KADETKI	
1.	AZS UE Wrocław
M. Chraćol, Z. Bazylewska, L. Skawińska, Z. Zajac	
2.	Zak Gierałtowiec
3.	Sokół Jerzmanowa
startowało 4 drużyny (10 tenisistek)	
KADECI	
1.	Odra Głoska
2.	SPIN Bożejowice
3.	AZS UE Wrocław
4.	WOLAVIA WOŁÓW
G. Buczyński, A. Wilk, K. Tokarski, I. Maliszewski startowało 10 drużyn (24 tenisistów)	

Aż 6 zawodniczek związanych z naszymi klubami zobaczyliśmy w składach zespołów, które o dolnośląską koronę walczyły w turnieju **JUNIOREK**. Ponieważ frekwencja nie była oszałamiająca, to bez żadnego sportowego *wystrzału* w finale znalazła się drużyna AZS UE Wrocław, zaś 2. skład ekipy z dolnośląskiej stolicy walczył w półfinale z drużyną z Wołowa. Niestety, mimo ambitnej postawy mecz o złoto marcowej imprezy okazał się wewnętrzną sprawą *Akademiczek*, ale w barwach obu AZS-ów zobaczyliśmy także *ex-wołowianki*.

Do medalu w Brzegu Dolnym nie zbliżyła się juniorska drużyna Wolavii, choć starcie naszych tenisistów z rówieśnikami z Jerzmanowej miało naprawdę bardzo wyrównany przebieg, a chociaż naszym reprezentantom 2-krotnie udało się *dogonić* rywali, to w 5. pojedynku zawodnicy Sokoła przechylili szalę zwycięstwa na swoją korzyść (2-3).

JUNIORKI	
1.	AZS UE Wrocław
N. Gaworska, M. Jarecka, J. Zyna, L. Przybył	
2.	AZS UE II Wrocław
A. Ulatowska, S. Murawska	
3.	WOLAVIA WOŁÓW
P. Hołodniuk, N. Skawińska, A. Kaczan, M. Bojanowska startowało 3 drużyny (10 tenisistek)	
JUNIORZY	
1.	AZS UE Wrocław
2.	Odra Głoska
3.	Sokół Jerzmanowa
5.	WOLAVIA WOŁÓW
W. Ulatowski, K. Kalisz, P. Ostrowski, M. Hulbój, W. Przychodny startowało 8 drużyn (28 tenisistów)	



Anny Ulatowskiej oraz wystęпами zawodniczek Wolavii, które jako jedyne stawiły przy dolnośląskich stołach sportowy *opór* reprezentantom AZS. Do Wołowa brązowy medal przywiózł jednak **Wiktor Ulatowski**, który był jednym z wyznaczających wysoki poziom niedzielnych zawodów.

TURNIEJ SINGLOWY - JUNIORKI	
1.	Natalia Gaworska
2.	Liliana Przybył
3.	Anna Ulatowska
5.	Paulina Hołodniuk
Nikola Skawińska	
Magdalena Bojanowska	
startowało 8 tenisistek	

TURNIEJ SINGLOWY - JUNIORZY	
1.	Franciszek Zygałdo
2.	Krzysztof Wnek
3.	Dawid Malarz
Wiktor Ulatowski	
9.	Karol Kalisz
13.	Paweł Ostrowski
17.	Mateusz Hulbój
20.	Witold Przychodny
startowało 21 tenisistów	

## INDYWIDUALNE MISTRZOSTWA DOLNEGO ŚLĄSKA

Przy dolnośląskich stołach najbardziej adepci tenisa w naszym regionie po mistrzowsku rozpoczęli również kwiecień, gdyż po drużynowej rozgrywce przyszedł czas na indywidualną walkę o regionalne *korony* w kategoriach kadetów i juniorów. Również i w kwietniową niedzielę do głównych aktorów imprezy należeli nasi reprezentanci, a po tytuł najlepszej w regionie kadetki sięgnęła **Zuzanna Bazylewska** (na zdjęciu) - choć reprezentując w dolnośląskich zawodach barwy AZS Wrocław. W turnieju singlowym na najwyższym stopniu podium udało się stanąć jedynie tej zawodniczce, ale na uznanie zasługują również wyniki jej koleżanek i kolegów, którzy musieli zadowolić się nieco mniej *szlachetnymi* trofeami lub tylko się o nie *otarli*.

TURNIEJ SINGLOWY - KADETKI	
1.	Zuzanna Bazylewska
2.	Julia Zalewska
3.	Marika Chraćol
Lena Smolarek	
5.	Liliana Skawińska
startowało 8 tenisistek	

TURNIEJ SINGLOWY - KADECI	
1.	Mikołaj Mikiciuk
2.	Szymon Gądek
3.	Jakub Operacz
Grzegorz Buczyński	
5.	Anatol Wilk
13.	Jakub Moliński
23.	Kornel Tokarski
Ignacy Maliszewski	
startowało 28 tenisistów	

W grupie juniorek rywalizacja o mistrzowską *koronę* toczyła się pod dyktando wrocławskich *Akademiczek*, ale my mogliśmy poniekąd cieszyć się medalami **Liliany Przybył** oraz

TENIS ZIEMNY Halowe Mistrzostwa DZT

## ZŁOTA RAKIETA

Walka o regionalne tytuły w ostatnich dniach szła nie tylko przy tenisowych stołach. W sportowej hali jednej z wrocławskich *podstawówek* rozegrano bowiem zawody, których stawką było dolnośląskie mistrzostwo w grupie kadetek (do 16 lat) w tenisie ziemnym. Do marcowych zawodów z dużymi nadziejami na końcowy sukces przystąpiła **Jassica Pabisiak** ze Starego Wołowa, która w imprezie reprezentowała barwy COME-ON TENNIS CLUB Wrocław, a do rozgrywki w stawce 9 zawodniczek przystąpiła *rozstawiona* z nr 1 (25. pozycja na liście krajowej).

Nasza zawodniczka swoją drogę do potwierdzenia swoich umiejętności i pozycji w młodzieżowym tenisie rozpoczęła od 2. rundy, a stawką jej starcia z **Hanną Charniauskaya** był już półfinał. W spotkaniu tym rywalka nie miała zbyt wiele do powiedzenia i na *dystansie* całego pojedynku zdołała ugrać tylko gema, co potwierdziło dobrą dyspozycję wołowianki i jej regionalne notowania (6:0; 6:1). Znacznie trudniej było już w konfrontacji, której stawką był finał wrocławskich mistrzostw. Po 2. stronie kortu stanęła bowiem klubowa koleżanka naszej tenisistki **Kaja Góra** i od początku pokazała, że faworytka na żadną *taryfę ulgową* liczyć nie może. W sportowej, zaciętej rywalizacji znacznie bogatszy *repertuar* tenisowych zagrywek zaprezentowała jednak Jessica, a chociaż nie obyło się bez trudniejszych momentów, to jednak wołowianka w dwóch setach zapewniła



sobie możliwość gry o najważniejsze trofeum regionalnych mistrzostw (6:3; 6:4).

W meczu o tytuł niespodziewanie możliwość gry wywalczyła **Julia Dębicka** (58.), która w turnieju nie była rozstawiona, ale po drodze do finału kolejna z klubowych koleżanek Jessiki *wyrzuciła* za turniejową burzę pozostałe faworytki i bez żadnego respektu dla naszej zawodniczki rozpoczęła także mecz o złoto. Wołowianka szybko jednak *utemperowała* zapędy pretendentki i po znakomitej, uważanej grze w bardzo przekonującym stylu rozstrzygnęła konfrontację na swoją korzyść (6:2; 6:2) złotym krążkiem potwierdzając swoją znaczącą pozycję w regionie i kraju - potem dodając do niego także tytuł w grze deblowej.

BIEGI 17. PÓLMARATON ŚLĘŻAŃSKI

## GONIĄC KENIJCZYKÓW

Od 2008r. amatorzy biegania swoją formę mogą sprawdzać na malowniczej trasie Masywu Ślęży, a okazją do ich sportowego spotkania jest rywalizacja na dystansie półmaratonu. W ostatnią sobotę marca do walki w 17. edycji tej imprezy stanęło ponad 2.700 zawodniczek i zawodników, a rosnącą renomę zawodów potwierdziło międzynarodowe towarzysztwo, będące jednocześnie gwarantem wysokiego poziomu zmagania. Rekord trasy padł przed rokiem, kiedy to Kenijczyk **Hillary Kimayio** pokonał dystans w czasie 1:04:28s., a w marcowych zawodach próbę poprawienia tego rezultatu podjęła cała grupa jego rodaków, którzy w komplecie stanęli na tegorocznym podium w Sobótce. Najlepszym z tego grona okazał się **John Kipkemoi Chepkinyeng**, ale jego rezultat okazał się jednak nieco gorszy od rekordu (1:08:29s.). Na trasie tegorocznego biegu sporą grupę stanowili również nasi reprezentanci, z których najlepszy wynik osiągnął wołowianin **Marcin Socha**, ale najbardziej zadowolona ze swojego występu mogła być jego koleżanka ze stowarzyszenia *Wołów Biega* **Izabela Michońska**, która w swojej grupie wiekowej stanęła na najniższym stopniu podium.

PÓLMARATON		
Marcin Socha	Wołów	1:32:31s.
Sylwiusz Syguła	Wołów	1:41:04s.
Łukasz Dąbrowski	Wińsko	1:43:34s.
Elżbieta Maćkowiak	Wołów	1:45:22s.
Dariusz Waręda	Brzeg D.	1:48:01s.
Stanisław Bekacz	Wińsko	1:48:23s.
Izabela Michońska	Wołów	1:51:08s.
Marcin Maćkowiak	Wołów	1:53:25s.
Zygmunt Piasecki	Wołów	1:58:23s.
Paweł Kowalewski	Wołów	1:59:00s.
Andrzej Michoński	Wołów	2:08:58s.

Impreza w cieniu Ślęży to jednak nie tylko rywalizacja na trasie półmaratonu, ale trochę na *marginiesie* tych zmagania swoje umiejętności zaprezentowała grupa blisko 200 amatorów biegania, którzy *rękawicę* sportowej rywalizacji podjęli na dystansie 5km. W stawce tej z bardzo dobrej strony pokazał się wołowianin **Damian Jasiński**, który wprawdzie nie włączył się do walki o najwyższe pozycje - w której najlepszy okazał się **Wojciech Szczepański** z Dzierżonowa (18:53s.), ale bieg ukończył z wysoką 11. lokatą, a osiągnięty czas pozwolił mu na radość ze zdobycia brązowej *blachy* w swojej kategorii. Blisko podium była również **Mariola Waręda** z Brzegu Dolnego, ale nasza zawodniczka sklasyfikowana została ostatecznie na 5. pozycji w swojej grupie wiekowej, za co także należą jej się gratulacje.

PIĄTKA SIŁYZY AWA		
Damian Jasiński	Wołów	19:36s.
Marta Bolf	Brzeg D.	32:38s.
Mariola Waręda	Brzeg D.	33:03s.

## RYWAL NA MIARĘ



MKP WOŁÓW

Piast Lutynia  
- MKP WOŁÓW 1-6 (1-3)

**Bramki:** S. Supranionek (18'), D. Kurantowicz (25'), K. Osiecki (37'), D. Kuboń (67', 77'), G. Mazurek (82');  
**MKP:** W. Gaszyk - N. Michulka, S. Supranionek (77' D. Łuc), B. Bojanowski, B. Gałęcki, K. Osiecki (72' M. Warpas, 79' O. Kur), J. Kazanecki, D. Wójcik, D. Kurantowicz, R. Pikulicki (65' D. Kuboń), G. Mazurek (85' K. Romanowicz).

Wyjazd do Lutyni i mecz z tamtejszym Piastem był dla podopiecznych trenera **Pawła Troniny** swojego rodzaju meczem-pułapką. Z jednej strony bowiem dla zespołu wracającego do okręgowej czołówki po nieudanej jesieni pokonanie beniaminka, którego dodatkowo w 1.konfrontacji wyraźnie się ograło (4-0) staje się właściwie obowiązkiem i oprócz rankingowych punktów wielkiego splendoru raczej nie przynosi. Z drugiej jednak - piłkarze Piasta na dystansie całych rozgrywek prezentują się bardzo przyzwoicie (skuteczność 53%), w tabeli plasują się wyżej od ekipy MKP, a na swoich obiekcie potrafili urwać punkty mocnym rywalem z Trzebnicy (2-2). Wołowscy piłkarze i ich sympatycy przed 1.gwizdkiem sobotniego spotkania mogli więc być umiarkowanymi optymistami, ale na lutyniowski murawie nie czekał ich przysłowiowy futbolowy spacer. Na szczęście w przeciwieństwie do ekipy Wratislavia, w bieżących rozgrywkach zespół Piasta wydaje się być rywalem wręcz skrojonym pod MKP.

Od pierwszych minut pojedynku widać było, że gospodarze mają już duży respekt dla wiosennych wyników wołowian i chociaż atut własnego boiska był po ich stronie, to bez żalu oddali inicjatywę, a swoich szans na rozstrzygnięcie spotkania postanowili szukać w kontratakach. Co najmniej w kilku atakach gracze Piasta pokazali, że potrafią sprawnie rozegrać piłkę w środku pola i szybko przejść z nią w bezpośrednie sąsiedztwo bramki rywala, ale widać wyraźnie było, że to przyjezdni dyktują warunki gry, za co szybko doczekali się profitów. Po rzuceniu do dośrodkowania najwyższej wyskoczył po raz kolejny niezawodny w takich sytuacjach **Sebastian Supranionek** i mocnym uderzeniem głową wyprowadził nasz zespół na prowadzenie. W chwilę później oba zespoły dzielili już dystans dwóch trafień, gdyż po mocnym strzale z dystansu **Roberta Pikulickiego** golkipera Piasta wypluł piłkę wprost pod nogi nabiegającego **Dawida Kurantowicza**, który zapisał na swoim koncie 1.trafienie w seniorskiej piłce. Po tym wydarzeniu wołowianie zaatakowali jeszcze mocniej, nie pozwalając gospodarzom na swobodne wyprowadzenie piłki sprzed własnej połowy i właśnie w ten sposób defensorzy Piasta zostali zmuszeni do prostego błędu, a w jego efekcie w doskonałej pozycji znalazł się **Karol Osiecki** i bez większych kłopotów precyzyjnym uderzeniem podwyższył rezultat. Humory na lutynińskich trybunach poprawiły się tuż

przed przerwą, kiedy to w podbramkowym zamieszaniu gospodarzom udało się zmniejszyć bramkową stratę, ale w efekcie nie przyniosło to piłkarzom Piasta wiele pożytku.

Od początku 2.połowy bowiem gospodarze starali się przejąć inicjatywę, zaatakowali z dużo większym zaangażowaniem i chociaż przez dobry kwadrans dało się nawet zauważyć ich optyczną przewagę, to jednak świetnie spisujący się defensorzy MKP, nie dopuszczając w zasadzie do groźnych śpięć w polu karnym **Wiktora Gasztyka**. Nie dość zresztą, że wołowski blok obronny był w tym okresie prawdziwym monolitem w powstrzymaniu ataków konkurentów, to jeszcze nasi gracze potrafili sprawnie i dynamicznie rozegrać piłkę i błyskawicznie uruchomić kolegów z formacji ofensywnej - wśród których prym od wejścia na plac gry wiodł **Dominik Kuboń** (na zdjęciu), zapisując na swoim koncie w niespełna 10 minut *dublet*. Po jego trafieniach losy meczu były już rozstrzygnięte, ale *kropkę* nad i postawił w samej końcówce **Grzegorz Mazurek** i efektywnym zwycięstwem wołowianie potwierdzili dobrą wiosenną formę.



- *Podobnie jak we wcześniejszym meczu z rywalami z Solnej (3-0), również w Lutyni drużyna zagrała z pełnym zaangażowaniem, jednocześnie realizując w każdym calu założony wcześniej plan taktyczny, co zaowocowało zasłużonym zwycięstwem - komentował po spotkaniu trener P. Tronina. - Po konfrontacji z Piastem cieszą nie tylko punkty, ale i postawa naszych młodych graczy, wychowanków MKP. Całe zawody na dobrym poziomie rozegrał D. Kurantowicz, a solidne, jakościowe zmiany dali Michał Warpas i Korneliusz Romanowicz. To wroży optymistycznie na przyszłość, a w najbliższej mamy teraz przed sobą 3 mecze na własnym terenie i na każdy z nich chciałbym serdecznie zaprosić wszystkich naszych kibiców. Ze swojej strony i piłkarzy deklaruję, że będziemy maksymalnie starać się, aby w każdym z tych spotkań nie zabrakło sportowej walki i wszystkiego, co w futbolu najpiękniejsze.*

klasa OKRĘGOWA

21.kolejka (12 kwietnia, g.15.00):

MKP WOŁÓW - Dolpasz Skokowa

Wrześniowe starcie obu ekip było jednym ze zbyt wielu jesiennych rozczarowań dla wołowskich piłkarzy, gdyż nasza ekipa w chwilę po rozpoczęciu ligowej rywalizacji na skokowskiej murawie (9.min.) mogła już pochwalić się 2-bramkową zaliczką, ale ostatecznie zeszała z boiska pokonana (3-4) - choć nawet do 83.min. prowadzenie cały czas było przy gościach. Najbardziej w 1.rundzie piłkarze Dolpaszki zaskoczyli jednak konkurentów z Międzyborza, pokonując wicelidera (2-0) na ich terenie, a już w wiosennym dorobku skokowianie mają punkt przywieziony z ciężkiego boiska w Marszowicach (2-2). Te 2 rezultaty pokazują, że tego rywala z całą pewnością nie można lekceważyć.

Oczywiście beniaminek ze Skokowej nie jest jakimś ligowym potentatem (skuteczność 42%) i po wiosenne zwycięstwo sięgnął dopiero przy wizycie *outsidera* z Jelcza-Laskowic, ale średnia 2,25 trafienia na pojedynkę (2,11 w spotkaniach wyjazdowych) pokazuje, że Dolpaszki potrafi skutecznie zaatakować (7.ofensywa ligi), ale z 2.strony tylko 2 spotkania skokowianie kończyli z czystym kontem, a ich gra w defensywie bywa prawdziwym dramatem (średnio 3,2 traconego gola w meczu/3,6 na wyjeździe) i to jest najgorszy wynik w okręgowej stawce.

Wydaje się więc, że umiarkowanym faworytem sobotniej konfrontacji będą podopieczni trenera **Pawła Troniny**, jak pokazały wyniki 20.serii spotkań - na każdego konkurenta trzeba uważać szczególnie, kiedy rywalizacja wchodzi już w decydującą fazę futbolowej kampanii sezonu 2024/2025 i każde rankingowe zwycięstwo zaczyna ważyć coraz więcej.

ROKITA BRZEG DOLNY

- Wratislavia Wrocław

Wrocławską drużyną to *Bestia Negra* dla futbolistów z Wołowa, ale dolnośląskie *Diabły* radziły sobie z tym rywalem dużo lepiej, choć komplet remisów (kolejno 1-1, 3-3 i 2-2) trudno uważać za jakiś rewelacyjny wynik. Tym bardziej, że w zaistniałej sytuacji podopieczni trenera **Jakuba Wróbla** coraz bardziej potrzebują punktów. Wiosenne wyniki wrocławian nie przekonują, gdyż poza *urzędowym* zwycięstwem z MKP (0-3) w każdym z pozostałych występów *gubili* punkty - nawet w Jelczu-Laskowicach (3-3) i biorąc pod uwagę wyniki z rundy rewanżowej, to Wratislavia plasuje się na 12.pozycji w stawce (skuteczność 33%), ale to porównaniu nie przemawia na korzyść Rokity, gdyż nasza drużyna jest wiosną najgorsza w lidze i czas najwyższy, aby to zmienić.

20.kolejka: Zenit - Wierzbice 4-1; Wratislavia - Błysk 0-1; Galakticos - Mirków/Długoleka 0-0; Dolpasz - Czarni 3-1; Orzeł M. - Polonia J. 1-2; Orzeł P. - Polonia T. 0-3.

TABELA

1.	GKS Mirków/Długoleka	20	46	60-21
2.	Zenit Międzybórz	20	43	53-27
3.	Orzeł Marszowice	19	41	50-22
4.	Polonia Bielany Wr.	20	37	54-28
5.	Polonia Trzebnica	19	33	47-32
6.	WKS Wierzbice	20	32	46-50
7.	Piast Lutynia	20	30	41-43
8.	Orzeł Pawłowice	20	29	29-27
9.	MKP WOŁÓW	20	28	44-41
10.	Dolpasz Skokowa	20	25	45-64
11.	Polonia Jaszowice	20	20	27-53
12.	Wratislavia Wrocław	20	19	31-41
13.	ROKITA BRZEG D.	20	18	36-43
14.	Galakticos Solna	20	18	25-36
15.	Błysk Kuźniczysko	20	17	35-60
16.	Czarni Jelcz-Laskowice	20	8	27-62

eprasa.pl 9e2b5bc845

KOMU  
DZWONIAĆ?

ROKITA BRZEG DOLNY

Polonia Bielany Wrocławskie  
- ROKITA BRZEG DOLNY 3-1 (3-0)

Bramka: M. Kokociński (72');

Żółta kartka: P. Sługocki;

**ROKITA:** J. Kołodziejczyk - P. Sługocki, M. Szczur, M. Wróbel (60' A. Woś), E. Pietrzyk, K. Pierozak, M. Gacek (69' M. Józefowicz), M. Kokociński, K. Wojtyła, K. Żbik (65' P. Maslynkov), M. Żebrowski (65' P. Bobkiewicz).

Z jednej strony do zakończenia okręgowych rozgrywek sezonu 2024/2025 pozostaje jeszcze 10 spotkań i teoretycznie wydarzyć się może wszystko, ale z drugiej - za nami już 2/3 ligowego dystansu, a w ostatnią *tercję* tej futbolowej drogi drużyna dolnośląskiego Rokity *wchodzi* z serią 9 porażek i balansując na degradacyjnej *linie*. W minioną sobotę coraz mocniej ciążyła *łańcucha* niepowodzeń nie udało się przerwać na wrocławskich Bielanych, gdzie nasz zespół wyraźnie uległ tamtejszej Polonii i wydaje się, że hemingwayowski dzwon coraz bardziej bije naszym *Diabłom*.

Z całą pewnością nasz zespół nie był faworytem konfrontacji z Polonią, ale pierwsze minuty tego pojedynku upłynęły pod znakiem wyrównanej futbolowej walki, która jednak toczyła się głównie w środku pola. W tym okresie obie ekipy rywalizowały o dominację w środkowej strefie i żadnej z nich nie udało się zdobyć wyraźnej przewagi, w czego efekcie nie oglądaliśmy zbyt wielu sytuacji podbramkowych, które mogły poderwać z *siedzeń* zgromadzoną publiczność. Mecz mógł się jednak podobać, gdyż był prowadzony w zmyślnym tempie i nie brakowało w nim twardej, sportowej walki. Trudy tej rywalizacji znacznie gorzej zmieśli dolnoślążanie, nie potrafiąc dotrzeć do przerwy na maksymalnych obrotach i w pełnej koncentracji. Po półgodzinie rywalizacji nasz blok defensywny popełnił błąd, w którego efekcie gospodarze stanęli przed szansą na objęcie prowadzenia z rzutu karnego. Powracający pomiędzy słupki *diabelskiej* bramki **Jakub Kołodziejczyk** nie zdołał skutecznie interweniować, a zanim nasz golkiper mógł odopąć w szatni - rywale jeszcze 2-krotnie zdołali wpakować piłkę do siatki jego bramki. Przy żadnym z uderzeń dolnoślążanin nie miał jednak wiele do powiedzenia, gdyż *wapno* wykonane było wręcz *księżkowo*, zaś w samej końcówce 1.połowy po dwóch *televizyjnych* uderzeniach z dystansu również mógł tylko przyglądać się, jak piłka zrywa *pajęczynę* z *okienka* strzeżonej przez niego bramki. Mimo co najmniej przyzwoitej gry w tej części rywalizacji

nasz zespół został jednak mocno skarcony i po zmianie stron piłkarzy Rokity czekało niezwykle trudne zadanie.

Ulatwił je nieco jeden z Polonistów, który już na początku 2.odslony obejrzał czerwony kartonik, dodatkowo zachęcając nasz zespół do dużo bardziej zdecydowanego ataku. Goście rzeczywiście podjęli *rękawicę* i to oni w tym okresie dominowali na murawie, choć przyznać trzeba, że grający w osłabieniu przeciwnik bronił się mądrze i skutecznie. Choć z każdą kolejną minutą optyczna przewaga dolnoślążan rosła, to jednak długo nie udało się *poprawić* rezultatu. Na nieco ponad kwadrans przed końcowym gwizdkiem arbitra goście wreszcie dopięli swego i składną akcję całej drużyny celnym uderzeniem zakończył **Marcin Kokociński** (na zdjęciu). W chwilę później przed szansą na *kontaktowe* trafienie stanął **Marceli Józefowicz**, ale po *bliźniaczo* rozegranym ataku gospodarzy od utraty gola uratował słupek. Po tym wydarzeniu naszym piłkarzom jakby zabrakło siły i ich ofensywne poczynania mocno straciły na intensywności, a wraz z upływem czasu można było dostrzec, że zespół jakby coraz bardziej tracił motywację i wiarę w skuteczną *pogoń* za wynikiem. Walka po przewie kosztowała dolnoślążan bardzo wiele siły, a ponieważ jej efekt był znacznie mniejszy od oczekiwanego - Polonistom w końcówce już dużo łatwiej było obronąć korzystny rezultat i mogli zainkasować kolejny komplet punktów.

- *Gdyby szczęście sprzyjało nam nieco bardziej i po uderzeniu Marceliego piłka znalazłaby drogę do siatki, to losy tego meczu mogły potoczyć się inaczej - powiedział po spotkaniu trener **Jakub Wróbel**. - *Kontaktowe trafienie z całą pewnością pozwoliłoby utrzymać intensywność na dużym wyższym poziomie, który był niezbędny, aby walczyć o pozytywny rezultat z tak wymagającym przeciwnikiem. Z jednej strony zabrakło nam trochę szczęścia, ale z drugiej - to rywale potrafili wykorzystać w pełni nasz moment słabości i w zasadzie rozstrzygnęli ten pojedynek w ostatnim kwadransie 1.połowy, w którym my praktycznie stanęliśmy. Przez większość konfrontacji drużyna prezentowała się jednak bardzo przyzwoicie, nie będąc w żadnym aspekcie piłkarskiego rzemiosła gorsza od ekipy gospodarzy. Punkty przypadły jednak konkurentom, ale przed nami jeszcze sporo okazji do ich zdobycia i wierzę, że zwycięstwa przyjdą, gdyż drużyna na pewno na nie zasługuje.**

Klasa A (Wrocław - grupa 1.)

Niezwykle atrakcyjnie zapowiada się tegoroczne święto pracy w Lubiążu, gdyż piłkarze Odry mają rozpocząć pojedynek z żernickim Piastem, a po 20.kolejce wydaje się, że to pomiędzy tymi zespołami rozegra się futbolowy wyścig o awans do klasy okręgowej. Rywale w tym momencie nie tylko przewodzą stawce, ale mogą imponować niemal pod każdym względem - skuteczność 88%, najlepszy atak w lidze ze średnią 6,1 trafienia na mecz i najszybsza defensywa - 0,9 straconej bramki w spotkaniu. Jeśli do takiej ekipy na tym etapie rywalizacji nasz zespół traci tylko punkt, to świadczy to jak najlepiej o drużynie trenera **Mateusza Wojtyły**, która w majowym starciu z całą pewnością nie będzie bez szans. Zanim jednak dojdzie do starcia A-klasowych tytanów, obie drużyny mają jeszcze parę ligowych przeszłości do pokonania w ostatnią sobotę obie zainkasowały komplety punktów. Do grona zwycięzców w sobotę dołączyli także **Spartanie** po udanym, którym udało się zrewanżować konkurentom z Dobroszowa za grudniowe niepowodzenie (1-4). Niestety, w niedzielę udało się także rewanż zawodnikom **Zorzy Wilkszyn**, którzy tym razem w pełni wywiązali się z roli faworyta starcia ze starowołowskimi Herosami.



foto: Klaudia Zolędziewska

**Zorza Wilkszyn**  
- **HEROSI STARY WOŁÓW** 8-1 (3-0)  
**Bramki:** E. Uśc (76'); **Żółta kartka:** K. Sadowski; **HEROSI:** A. Gwiazdowski - D. Przybylski (65' I. Fede), O. Likhovchuk, Ł. Bągiński, R. Budzyński (75' M. Oleszkiewicz), M. Hurtiak, G. Kozak (57' K. Praczyk), E. Uśc, K. Sadowski (55' O. Fede), S. Siepko (60' M. Idczak), M. Zaleski.

Wprawdzie w Wilkszynie mogą już zapomnieć o walce o okręgowy awans, ale piłkarze **Zorzy** z całą pewnością nie mili ochoty na 3.porażkę z rzędu, a ponieważ w niedzielę z futbolową wizytą *upadli* do nich starowółwoscy Herosi - gospodarze okazją tę w pełni wykorzystali, praktycznie rozstrzygając losy pojedynku w nieco ponad kwadrans, kiedy to debiutujący w bramce gości **Adam Gwiazdowski** 3-krotnie sięgał po piłkę do siatki swojej bramki. Nasz zespół w konfrontacji z wilkszynianami w zasadzie nie miał żadnych atutów, co potwierdziły kolejne minuty rywalizacji, a jedyną godną zapamiętania chwilą dla naszych graczy było honorowe trafienie **Ernesta Uścia**.

**KS Dobroszów**  
- **SPARTA MIŁCZ** 1-4 (0-1)  
**Bramki:** M. Hańczyk (20'), P. Stróżyński (62'), E. Stańczyk (75'), P. Konon (+90'); **Żółta kartka:** M. Jaguś;  
**SPARTA:** M. Jaguś - J. Kuc, P. Konon, K. Tabak, S. Pęczerski, T. Kuc, M. Hańczyk, E. Stańczyk, P. Chmielewski (80' K. Leszczuk), P. Stróżyński, K. Romanowicz.

Przed sobotnim starciem w Dobroszowie beniaminek z **Młacza** mógł *pochwalić* się A-klasową skutecznością na poziomie 11% i jego los wydawał się przesądzony. Wprawdzie starcie z KS nie mogło w tej kwestii zmienić wiele, ale efektywne i zasłużone zwycięstwo z całą pewnością poprawiło **Spartanom** humor.

**20.kolejka:** Błyskawica - Słęża 1-2; Porcelana - Polonia II B. 1-0; Orzeł - Piast 1-15; Galakticos II - Polonia II Śr.Śl. 0-4; Zieloni - Mechanik 2-3

TABELA		
1.	Piast Żerniki	20 53 122-18
2.	<b>ODRA LUBIĄŻ</b>	20 52 74-27
3.	Zorza Wilkszyn	20 47 80-29
4.	Polonia II Środa Śl.	20 46 106-22
5.	Błyskawica Lenartowice	20 40 73-32
6.	Słęża Sobótka	20 38 61-40
7.	Polonia II Bielany Wr.	20 34 58-49
8.	Zieloni Rakoszyce	20 31 74-47
9.	Sokół Smolec	20 28 61-45
10.	Porcelana Ciechów	20 28 42-58
11.	Mechanik Brzezina	20 22 40-69
12.	Galakticos II Solna	20 18 41-66
13.	<b>HEROSI STARY WOŁÓW</b>	20 12 26-100
14.	KS Dobroszów	20 10 35-105
15.	<b>SPARTA MIŁCZ</b>	20 9 28-107
16.	Orzeł Bukówek	20 4 15-122

**21.kolejka** (12-13 kwietnia): **ODRA** - Polonia II B. (sobota, 15.00); **SPARTA** - Galakticos II Solna (sobota, 15.00); **HEROSI** - Sokół Smolec (niedziela, 14.00).

PIŁKA MŁODZIEŻOWA

W miniony weekend niespodzianki nie sprawili dolnoprzeszy juniorzy, a za nimi nienajlepsze występy zaliczyli także ich młodszy koleżki z Akademii. *Show* w tym czasie *ukradli* natomiast najmłodszy piłkarze z Wińska, którzy mocno *postrzelali* sobie w meczu z Błyskiem Kuźniczysko.

**JUNIORZY**  
**1.LIGA WOJEWÓDZKA**  
**AP BRZEG DOLNY - Słęża Wrocław 0-2 (0-1)**  
**Żółta kartka:** P. Karz; **Czerwona kartka:** T. Niczyj (84').

TABELA			
1.	Chrobry Głogów	18 50 82-13	
2.	Słęża Wrocław	16 40 77-16	
3.	Parasol Wrocław	17 40 67-22	
4.	FC Wrocław Academy	18 39 103-19	
5.	Olympic Junior Wrocław	15 31 58-27	
6.	Karkonosze Jelenia G.	17 29 42-28	
7.	<b>MKP WOŁÓW</b>	17 28 42-52	
8.	Polonia-Stal Świdnica	17 26 33-37	
9.	Moto-Jelcz Oława	18 21 28-72	
10.	WKS Śląsk Wrocław	18 18 49-49	
11.	Bobrzańskie Bolesławiec	17 17 23-49	
12.	<b>AP BRZEG DOLNY</b>	17 6 8-67	
13.	Piast Nowa Ruda	18 3 9-85	
14.	Bielawianka Bielawa	16 3 9-92	

**21.kolejka** (12-13 kwietnia): **AP** - Bielawianka (sobota, 11.00); Chrobry Głogów - MKP.

**TRAMPKARZE**  
**3.LIGA OKRĘGOWA**  
**Moto-Jelcz Oława - AP BRZEG DOLNY 2-0 (1-0)**

TABELA			
1.	Piast Żmigród	4 12 15-1	
2.	Parasol III Wrocław	3 9 17-4	
3.	Moto-Jelcz Oława	3 6 8-4	
4.	<b>AP BRZEG DOLNY</b>	3 6 10-3	
5.	Sokół Smolec	3 3 4-5	
6.	Polonia Środa Śl.	4 3 13-23	
7.	Olympic II Junior Wr.	4 3 4-14	
8.	Forza Wrocław	4 0 5-22	

**5.LIGA OKRĘGOWA**  
**Wratislavia Wrocław - MKP WOŁÓW 1-1 (0-0)**  
**Bramki:** P. Purcha.

TABELA			
1.	AP Football Wrocław	3 9 17-4	
2.	Prestige Football Academy	3 9 15-4	
3.	Polonia Bielany Wr.	3 9 9-0	
4.	UKS Bierutów	3 7 15-9	
5.	Fenomen Leśnica	3 6 13-10	
6.	KS Żórawina	3 4 4-7	
7.	Wratislavia Wrocław	3 4 2-7	
8.	UKS Gminy Miękinia	3 3 5-8	
9.	Olympic III Junior Wr.	3 3 4-8	
10.	Polonia Wrocław	3 3 4-9	
11.	<b>MKP WOŁÓW</b>	3 2 7-8	
12.	WKS Wierzbice	3 1 4-6	
13.	Bór Oborniki Śl.	3 0 1-7	
14.	Burza Bystrzyca	3 0 12-25	

**4.kolejka** (12 kwietnia, 13.00): **AP** - Sokół Smolec.

**MŁODZICY**  
**4.LIGA OKRĘGOWA - grupa 1**  
**KS Żórawina - AP BRZEG DOLNY 2-2**  
**Bramki:** O. Kudrznicki - 2.

TABELA			
1.	Strzelinianka Strzelin	3 9 19-8	
2.	<b>AP BRZEG DOLNY</b>	3 7 16-10	
3.	Polonia Wrocław	3 6 22-10	
4.	Unia Wrocław	3 6 15-10	
5.	Parasol III Wrocław	3 6 11-7	
6.	Pogoń Oleśnica	3 6 12-11	
7.	KS Żórawina	3 4 5-4	
8.	UKS Gminy Miękinia	2 3 10-12	
9.	AS Kietczów	2 3 2-4	
10.	Athletic Wrocław FC	2 3 6-9	
11.	Polonia Środa Śl.	3 3 11-17	
12.	Jedenastka Kąty Wr.	2 0 1-4	
13.	MKS II Siechnice	2 0 8-14	
14.	Zorza Pegów	3 0 5-23	

**4.kolejka** (12 kwietnia, 12.00): **AP** - Jedenastka Kąty Wr.

**5.LIGA OKRĘGOWA - grupa 2**  
**MKP WOŁÓW**  
- Polonia Bielany Wrocławskie 4-5 (1-1)  
**Bramki:** F. Ratowski - 2, R. Moskal, D. Nowosad.

TABELA			
1.	Sokół Smolec	1 3 10-2	
2.	<b>MKP WOŁÓW</b>	2 3 16-9	
3.	Wratislavia Wrocław	1 3 9-2	
4.	Forza III Wrocław	2 3 11-5	
5.	WKS Wierzbice	1 3 4-1	
6.	Polonia Bielany Wr.	2 3 7-13	
7.	Dolpasz Skokowa	- - -	
8.	MKS Kostomłoty	1 0 4-12	
9.	Bór Oborniki Śl.	2 0 3-20	

**3.kolejka** (13 kwietnia, 11.00): Wratislavia Wr. - MKP.

**6.LIGA OKRĘGOWA - grupa 4**  
**UKS WINSKO - Błysk Kuźniczysko 24-0**  
**Dab Kuraszków - KP BRZEG DOLNY 6-2**

TABELA			
1.	<b>UKS WINSKO</b>	2 6 33-4	
2.	Polonia III Trzebnica	2 4 12-11	
3.	Piast II Żmigród	2 3 18-9	
4.	Dab Kuraszków	1 3 6-2	
5.	<b>ODRA LUBIĄŻ</b>	1 3 3-1	
6.	<b>AP II BRZEG DOLNY</b>	1 1 4-4	
7.	Sokół Wielka Lipa	- - -	
8.	Polonia II Środa Śl.	1 0 1-3	
9.	<b>KP BRZEG DOLNY</b>	2 0 6-15	
10.	Błysk Kuźniczysko	2 0 1-35	

**3.kolejka** (12 kwietnia): Polonia III Trzebnica - WINSKO; **KP** - Polonia II Środa Śl. (10.00); Sokół Wielka Lipa - **ODRA**; **AP** - Piast II Żmigród (14.00).

**ZRYW GŁĘBOWICE**  
- Orkan Borzęcin 2-2 (0-1)  
**Bramki:** P. Bobkiewicz (58'), S. Laptiev (73'); **Żółta kartka:** A. Mosechuk - M. Gajewski, H. Gawłowski, D. Wilk, D. Dąbrowa, P. Bobkiewicz, V. Denysenko (46' Ł. Derda), K. Stawiski (70' J. Sikorski), S. Laptiev, B. Kania, M. Barnuś.

Na dużo więcej w meczu z Orkanem liczyli piłkarze i kibice z Głębowic, ale chociaż od samego początku pojedynku

Klasa B

Głównym kandydatem do awansu w naszej grupie klasy **B** pozostają piłkarze z Krościny, którzy w 17.kolejce w spektakularnym stylu pokonali wicelidera z Piotrkowic. Już w niedzielę formę graczy **KS** sprawdzą krzydlinianie, mogący pochwalić się w ostatnich swoich występach średnią 8,5 trafieniem w meczu, ale w meczu z liderem o utrzymanie tej skuteczności z całą pewnością nie będzie łatwo. Na początku wiosennej rundy punkty krościniom *urwali* zawodnicy Komety, którzy swoją wysoką formę potwierdzili także w hicie poprzedniej niedzieli, czyli *derby* z pogalewskim Kusym.

**grupa 1. (Wrocław)**  
**KOMETA KRZELÓW**  
- **KUSY POGALEWO WIELKIE 2-1 (1-0)**  
**Bramki:** M. Kędzierski (15'), F. Stuchły (80') oraz T. Daniel (85'); **Żółte kartki:** P. Ryskiewicz oraz J. Gawlikowski; **KOMETA:** J. Nowaczyk - M. Przyszlak, P. Ryskiewicz, D. Piekło, M. Napora (89' A. Marcinkowski), M. Głowacki (70' M. Dziubiński), K. Poźniak, M. Białek, M. Kędzierski, F. Stuchły, P. Białek (+90' B. Kamiński); **KUSY:** J. Gawlikowski - Ł. Radziejewski (60' Marcin Mil), T. Daniel, P. Siemota (70' G. Wawrzyniacyk), M. Prządka, S. Radziejewski, K. Wójcik (75' Maciej Mil), Marcel Mil, D. Mikołajczak (85' M. Posłuszny), S. Tyszkowski (85' T. Posłuszny), D. Wróbel.

Obie ekipy w wiosenne zmagania weszły z *przytupem* i do niedzielnego *derby* były niepokonane. Choć kompletem punktów mogli pochwalić się jedynie goście z Pogalewa, to jednak inauguracyjny remis (1-1) z krościnskim **KS** z całą pewnością żadnej *ujmy* piłkarzom Komety nie przynosi. To gospodarze właśnie rozpoczęli rywalizację z nieco większym animuszem i już po kwadransie mogli cieszyć się z prowadzenia. Losy pojedynku rozstrzygnęły się jednak w końcówce, a ponieważ obie strony zagrały ją na remisu, to komplet punktów pozostał w Krzelowie.

**OLIMPIA GODZIĘCIN**  
- **AKS KRZYDLINA MAŁA 0-7 (0-1)**  
**Bramki:** T. Kunat (9'), A. Judziński (47', 58', 63'), K. Włodarczyk (56', 65'), D. Uśc (67'); **OLIMPIA:** D. Hawrylczak - Ł. Kozieł, T. Borowski (60' P. Perekieta), M. Blauth, A. Lewocki (70' J. Drężek), A. Truśniewski (65' M. Grochowiec), D. Morawski, M. Kopacz, S. Skrzek, K. Baran, K. Lipa;  
**AKS:** B. Malewicz - M. Malinowski (46' D. Żołędziejewski), R. Pietras (75' M. Konieczny), M. Kubiak, S. Czyżowicz, A. Wodnicki (60' P. Kozak), A. Judziński (65' S. Przydatek), T. Kunat (68' M. Leśniewski), K. Miłkowski, D. Uśc, K. Włodarczyk (75' K. Heluszka).

Od samego początku pojedynku w Godzięcinie optyczną przewagę zyskali goście, ale *Olimpijczy* - mimo szybko straconej bramki, w I.odślonie twardo bronili dostępu do własnego przedpola, nie przebijając w środkach przy powstrzymaniu ataków **AKS**. Po zmianie stron ich defensywa jednak *pełka*, a krzydlinianom wystarczył kwadrans, aby doszczętnie rozwiązać ewentualne wątpliwości.

Bez szczęścia i nominalnego bramkarza zagrały w Miłogostowicach rezerwy lubiąskiej Odry, które w konfrontacji z tamtejszym **Ikarem** długimi momentami nie tylko dotrzymywały *kroku* gospodarzom, ale i były stroną przeważającą. Tych chwil zabrakło jednak trochę po przerwie, co w pełni wykorzystali gospodarze, a chociaż w końcówce musieli trochę *pociępieć*, to jednak dowiedli korzystny wynik do końca gwizdka arbitra.

**14.kolejka** (13 kwietnia, 16.00): **ODRA** - Mała Unia.

to gospodarze wyznaczali jego tempo, to na przerwę schodzili z *deficytem*. Dopiero po zmianie stron nasz zespół pokazał, że potrafi skutecznie finalizować ataki, a kiedy do siatki bramki rywala trafił **Serhii Laptiev** wydawało się, że miejscowi - mimo problemów, zdołali opanować sytuację. Niestety, chwila nieuwagi w końcówce meczu przyniosła borzęcinanom wyrównującą trafienie i piłkarze **Zrywu** musieli zadowolić się jedynie *oczkiem*.

**VICTORIA ORZESZKÓW**  
- **ODRA URZ** 1-4 (1-4)  
**Bramki:** K. Partyka (22'); **Żółte kartki:** K. Partyka, K. Podbucki; **VICTORIA:** K. Strzemski - K. Głuszko, M. Kacperski, M. Kozarek, P. Gambal (46' J. Bachar), D. Bielusz (35' P. Wawrzyniak), K. Podbucki (46' P. Liseicki), K. Pędzikowski, D. Samsel (80' N. Śledź), K. Partyka, A. Chachłowski.

Na pierwsze wiosenne punkty ciągle czekają piłkarze z Orzeszkowa, choć wynik meczu z konkurentami z Urazu gospodarze *otworzyli* celnym uderzeniem **Krystiana Partyki**. Z prowadzenia nasi piłkarze cieszyli się tylko chwilę, a później kontrolę nad wydarzeniami na murawie przejęli zawodnicy Odry i już na przerwę schodzili z wyraźną *zaliczką*, której nie stracili w 2.odślonie.

**17.kolejka:** Lech - Dolpasz 1-1; Krościna Wlk. - Piotrkowice 6-1.

TABELA			
1.	KS Krościna Wielka	16 42 97-31	
2.	KS Piotrkowice	16 31 53-45	
3.	<b>AKS KRZYDLINA MAŁA</b>	15 29 53-22	
4.	<b>KOMETA KRZELÓW</b>	16 28 39-32	
5.	<b>KS BRZEG DOLNY</b>	15 27 49-25	
6.	<b>KUSY POGALEWO WLK.</b>	15 27 49-36	
7.	Dolpasz II Skokowa	15 25 37-30	
8.	<b>ZRYW GŁĘBOWICE</b>	16 24 58-39	
9.	Orkan Borzęcin	16 14 33-57	
10.	Lech Barkowo	16 13 24-44	
11.	Odra Urz	16 11 35-83	
12.	<b>VICTORIA ORZESZKÓW</b>	16 10 28-52	
13.	<b>OLIMPIA GODZIĘCIN</b>	16 6 24-83	

**18.kolejka** (13 kwietnia): **KRZYDLINA** - Krościna Wlk. (11.00); **ODRA** - **KOMETA** (14.00); **Orkan** - **VICTORIA** (14.00); **Dolpasz** - **OLIMPIA** (14.00); **KUSY** - **BRZEG D.** (14.00); **Piotrkowice** - **ZRYW** (15.00).

**grupa 3. (Legnica)**  
**Ikari II Miłogostowice**  
- **ODRA II LUBIĄŻ** 3-2 (1-1)  
**Bramki:** D. Szczera (42'), F. Kreczmer (87'); **Żółte kartki:** G. Połetek, F. Kreczmer, M. Kijaczek; **ODRA:** D. Krakowiak - F. Kreczmer, D. Soroko, M. Głuszczycyński, G. Połetek, Ł. Piskorski (60' M. Kijaczek), R. Ryba (46' P. Rewak), D. Szerba (70' M. Głowka), P. Głowka (55' J. Drachynicz), A. Niewiadomski (37' H. Jurczak), B. Kozłowski (46' B. Kulisi).

Bez szczęścia i nominalnego bramkarza zagrały w Miłogostowicach rezerwy lubiąskiej Odry, które w konfrontacji z tamtejszym **Ikarem** długimi momentami nie tylko dotrzymywały *kroku* gospodarzom, ale i były stroną przeważającą. Tych chwil zabrakło jednak trochę po przerwie, co w pełni wykorzystali gospodarze, a chociaż w końcówce musieli trochę *pociępieć*, to jednak dowiedli korzystny wynik do końca gwizdka arbitra.

TABELA			
1.	Mewa Kunice	14 42 85-3	
2.	Czarni Dziewlin	14 35 69-28	
3.	Rycerz Legnickie Pole	13 28 76-21	
4.	Ikari II Miłogostowice	13 25 51-36	
5.	Krokus Kwiatkowice	13 23 24-26	
6.	Mała Unia Rosochata	13 20 36-29	
7.	Kaczawa II Bieniowice	13 18 41-48	
8.	<b>ODRA II LUBIĄŻ</b>	13 15 32-39	
9.	Zryw Chelm	14 12 31-52	
10.	KS Mierzowice	13 9 19-47	
11.	Korona Kawice	13 6 11-79	
12.	<b>ODRA RZECZYCA</b>	x x x	

**14.kolejka** (13 kwietnia, 16.00): **ODRA** - Mała Unia.

## USŁUGI

• Videofilmowanie, 602879746, 515276337.

• Bardzo skuteczne czyszczenie dywanów i kanap tel. 789588802

• Tapicer Dokładnie. tel. 604 300 278

• Złomowanie pojazdów: Wycena przez telefon, odbiór własnym transportem, zaświadczenie do wydziału komunikacji, płacimy gotówką na miejscu. Tel. 603886998

• Bud-Mar Usługi Remontowo-Budowlane Oferuje kompleksowe usługi remontowo-budowlane. e-mail: gumax32@gmail.com, tel. 606-159-398

• Serwis naprawa kosiarek, kos i pił spalinowych tel. 665967865

## MOTORYZACJA

## SPRZEDAM

• Sprzedam Toyota Yaris rok 2004, poj. silnika 1,0, przebieg 122 tys.km. Stan dobry, cena 3800zł tel. 667226118

• Sprzedam silnik kpl. VW 1.9TDI przebieg 140 tys.km za 1600 zł tel. 667226118

## KUPIĘ

• Kupię auto do 800 zł, 604317276.

• Kupię ciągniki, przyczepy i maszyny rolnicze 602811423 lub 535135507

## RÓŻNE

## SPRZEDAM

Drewno opałowe tel. 609487417

• Sprzedam konie Śląskie: 2 klacze na oźrebienu i 2 klacze 1 roczne, Osolin tel. 713106236 lub 669312505

• Sprzedam owies tel. 669404867

• Kaczki francuskie tel. 883 224 629

• Sprzedam kosiarkę rotacyjną oraz inne maszyny rolnicze, Wąsosz|adam1222fi@o2.pl tel. 607045581

• Sprzedam drewno opałowe dąb, sosna, świerk. Drewno pocięte i porąbane na wymiar. Cena od 180-350zł. Możliwość transportu. Tel.: 694-726-634

## KUPIĘ

• Kupię monety, zegarki, srebro, odznaczenia. 725332771

## PRACA

## DAM PRACĘ

• Zatrudnię guwernantkę, warunki: mieszkanie i wyżywienie służbowe, wynagrodzenie do uzgodnienia. Umówić się na rozmowę tel. 606587176

## POMOC

• Grupa Anonimowych Alkoholików, Wołów pl. Szkolny 2, grupa Tolerancja- niedziela godz. 17:00, grupa Sami Swoi wtorek godz. 17:00 Ścinawa ul. Zgody 12 (salka katechetyczna), piątek godz. 17.00, tel. zaufania 71 321 21 24 od godz. 16:00.

Jak zamówić ogłoszenia drobne

na stronie [www.kuriergmin.pl/ogloszenia-drobne/](http://www.kuriergmin.pl/ogloszenia-drobne/)



poczta

"Kurier Gmin"  
56-100 Wołów  
ul. Zwycięstwa 15



wyślij sms-em

pod numer 79567  
koszt 9 zł + Vat  
zaznaczając od OKG  
(spacja)treść ogłoszenia



e-mailem

sekretariat@kuriergmin.pl  
lub osobiście



Numer konta: Bank MBANK 83 1140 2004 0000 3902 4474 9895

71 319 79 18

• Pomoc weterynaryjna, tel. 071 319 03 78; 0606 46 97 97.

• Punkt Wspierania Rodzin, Rynek 18, Brzeg Dolny, GOSP. p. nr 2, wtorek 17.00-19.00, tel. 071 319 56 62, w. 19.

• Psycholog, Rynek 18, Brzeg Dolny, GOSP. p. nr 2, poniedziałek - piątek 16.00-20.00, tel. 071 319 56 62, w. 19.

• Poradnia Problemów Uzależnień, pon., wt. 7.30-13.30, śr., czw. 7.30-17.30, tel. 071 319 56 62.

• Gminna Komisja Rozwiązywania Problemów Alkoholowych w Wołowie podejmuje czynności zmierzające do orzeczenia o zastosowaniu wobec osoby uzależnionej od alkoholu obowiązku poddania się leczeniu w zakładzie leczenia odwykowego w oparciu o uprawnienia nadane

ustawą z dnia 26 października 1982 roku o wychowaniu w trzeźwości przeciwdziałaniu alkoholizmowi. Komisja prowadzi w/w czynności wyłącznie wobec osób zameldowanych bądź mieszkających na terenie Gminy Wołów. Punkt konsultacyjny GKRPA mieści się w Wołowie przy pl. Szkolnym nr 2, tel 71 389 14 95, e-mail gkrpawolow@op.pl. W punkcie konsultacyjnym GKRPA pełni dyżury specjaliści - w poniedziałki w godz. 16.00 - 19.00 oraz w czwartki w godz. 15.00 - 18.00 do dyspozycji mieszkańców pozostaje psycholog, natomiast w środy w godz. 16.00 - 19.00 konsultant ds. uzależnień. W niedziele o godzinie 17.00 odbywają się spotkania grup AA.

• Poradnia Psychologiczno-Pedagogiczna w Brzegu Dolnym, ul. 1 Maja 1A, I piętro (dawny inter-

nat ZSZ), tel. 071 319 99 94, proponuje dzieciom, młodzieży, rodzicom i nauczycielom szeroką ofertę psychologiczną, pedagogiczną i logopedyczną, m.in. w zakresie: diagnozy, terapii, profilaktyki, poradnictwa, planowania kariery zawodowej. Wizyty BEZPŁATNE. Czynne od poniedziałku do piątku w godz. 8.00-15.00.

• Powiatowa Stacja Sanitarno-Epidemiologiczna w Wołowie, kontakt 071 389 28 56, po godzinach urzędowania oraz w dni wolne od pracy, telefon dyżurny - 0604 208 816.

• Grupa Anonimowych Narkomanów Grupa „Warriors”, spotkania w niedzielę od 16:00 do 18:00 w 2. niedzielę miesiąca, mityng otwarty, Brzeg Dolny, ul. Zwycięstwa 5 (wejście po prawej stronie) tel. kontaktowy 790491700.



## BURMISTRZ GMINY WOŁÓW

informuje, że na stronach internetowych Urzędu Miejskiego w Wołowie [www.wolow.pl](http://www.wolow.pl) oraz [www.bip.wolow.pl](http://www.bip.wolow.pl) zamieszczono wykaz nieruchomości przeznaczonych do dzierżawy

Miejscowość	Nr działki, powierzchnia	Opis nieruchomości, cel dzierżawy	Termin wywieszenia wykazu od:
Wołów	Dz. nr 10/34 AM 35 o pow. 0,7564ha	Część dz. o pow. 25m <sup>2</sup> pod miejsca postojowe	08.04.2025r.

Wykaz został wywieszony na okres 21 dni na tablicy ogłoszeń Urzędu Miejskiego w Wołowie (Rynek 34). Szczegółowe informacje można uzyskać w Wydziale Geodezji i Gospodarki Nieruchomościami - tel. 71/319 13 16, 71/ 319 13 45.

## ZŁOMOWANIE POJAZDÓW

OSOBOWYCH, BUSÓW, CIĘŻAROWYCH ORAZ SPRZĘTU ROLNICZEGO

ZASWIADCZENIA DO WYREJESTROWANIA

WŁASNY TRANSPORT AUTOLAWETA



MACII  
Stacja demontażu pojazdów

Czarkowo 19  
64-125 Poniec  
tel. 733 70 70 70

Gabinet Weterynaryjny „EUROVET”  
[www.eurovet.com.pl](http://www.eurovet.com.pl)

Oferujemy:

- badanie laboratoryjne krwi i moczu (na miejscu),
- lecznictwo i profilaktyka,
- chirurgia,
- okulistyka i stomatologia,
- USG,
- zwierzęta egzotyczne i ptaki,
- czipowanie i paszporty,
- strzyżenie i zabiegi kosmetyczne.

Wojciech Poral specjalista chirurg 696 302 170	Krzysztof Franas 696 027 476
--	---------------------------------

Wołów, ul. Poznańska 2  
pon. - pt. 8:00-18:00  
sob. 9:00-14:00  
tel. 71/389 42 64

Salon Fryzjerski

Prochowice, ul. Rynek 9  
tel. 693 038 307

# Samowystarczalni w kryzysie – EDP zasila strażaków energią odnawialną

Po ubiegłorocznej powodzi firma EDP – światowy lider w dziedzinie odnawialnych źródeł energii – wsparła wybrane jednostki Państwowej Straży Pożarnej, instalując w nich systemy fotowoltaiczne oraz przekazując agregaty prądotwórcze.

Nowoczesne rozwiązania już dziś zapewniają tym jednostkom czystą energię i zwiększają ich gotowość na wypadek kryzysów.

Inicjatywa EDP to wyraz wdzięczności za ofiarną służbę strażaków podczas powodzi oraz realny krok w stronę zwiększenia ich samowystarczalności energetycznej. Zainstalowane

systemy umożliwiają korzystanie z energii słonecznej w ciągu dnia, a przekazane agregaty prądotwórcze gwarantują dostęp do prądu nocą lub w momentach zwiększonego zapotrzebowania.

– Chcemy nie tylko docenić poświęcenie i determinację strażaków, ale także wyposażyć ich w narzędzia, które pozwolą im działać jeszcze skuteczniej. Niezależność energetyczna to dziś kluczowy element skutecznego reagowania w sytuacjach kryzysowych – podkreśla Bruno Cunha, dyrektor zarządzający EDP Client Solutions w Polsce.

Pomoc trafiła do pięciu jednostek straży pożarnej wytypowanych we współpracy z Komendą Główną PSP. Trzy z nich znajdują się



Fot. materiały prasowe

w województwie dolnośląskim – w Ząbkowicach Śląskich, Nowej Rudzie i Wołowie – a kolejne dwie w Głuchołazach (woj. opolskie) i Bielsku-Białej (woj. śląskie).

Łączna moc zainstalowanych paneli fotowoltaicznych wynosi blisko 50 kWp, co znacząco zwiększa

niezależność energetyczną tych placówek. Dodatkowo, przekazane agregaty prądotwórcze stanowią zabezpieczenie w razie awarii sieci energetycznej, co jest szczególnie istotne podczas działań ratowniczych w trudnych warunkach.

## EDP – energia przyszłości także w Polsce

EDP działa w Polsce od 2007 roku poprzez spółkę EDP Renewables, a od 2020 roku również jako EDP Energia Polska. Firma specjalizuje się w rozwiązaniach fotowoltaicznych dla firm, oferując elastyczne i dostosowane do potrzeb klientów systemy.

Na świecie EDP dysponuje ponad 31,8 GW zainstalowanej mocy i obsługuje 9 milionów klientów. W Polsce do grudnia 2024 roku zakontraktowano już 269 MWp, a dzięki przejęciu firm Soon Energy Polska i Zielona-Energia.com, EDP umocniło swoją pozycję na rynku energii odnawialnej. **kk**

## Worki z piaskiem czekają na kolejną powódź? Brzeg Dolny nadal nosi ślady wrzeźniowego kryzysu

Choć wiosna już w pełni, a dni sprzyjają spacerom, mieszkańcy Brzegu Dolnego nie mogą w pełni cieszyć się urokami Odry. Wszystko przez wały przeciwpowodziowe, które – mimo że minęło już ponad pół roku od wrzeźniowej powodzi – wciąż są zaśmiecone workami z piaskiem, używanymi podczas walki z żywiołem – alarmują Czytelnicy.



Stos worków pod samym Mostem Wolności.

**Wrzeźniowy kryzys – wspólna walka, trwałe ślady**Przypomnijmy: we wrześniu 2023 roku powiat wołowski znalazł się w stanie powodziowego zagrożenia. Dzięki szybkiej mobilizacji mieszkańców, władz samorządowych, wojska i służb – udało się zapobiec najgorszemu. Tysiące worków z piaskiem zostało ręcznie ułożonych wzdłuż wałów, by chronić tereny zalewowe Brzegu Dolnego i okolic.

Choć najgorsze minęło, wiele z tych worków wciąż zalega w przestrzeni publicznej, zwłaszcza wzdłuż wału prowadzącego od centrum miasta w kierunku Mostu Wolności oraz na osiedlu Kręsko. Część została usunięta – głównie w pobliżu rynku – jednak znaczna część wciąż „czeka”

w terenie, jakby przygotowana na kolejne wezbrania wody.

**Kto odpowiada za sprzątnięcie wałów?**Z podobnym problemem zmagal się Wrocław – m.in. okolice Bystrzycy, gdzie worki leżały jeszcze w grudniu. Tam odpowiedzialność za wały spoczywała na Regionalnym Zarządzie Gospodarki Wodnej (RZGW). Jak poinformował kierownik RZGW Radosław Garbacz na łamach portalu [wroclaw.pl](http://wroclaw.pl), worki miały pozostać do wiosny jako zabezpieczenie awaryjne.

W innych miastach sytuację rozwiązano inaczej:

**Głogów** – tam po fali powodziowej w 2020 roku władze szybko powołały grupy interwencyjne, w których udział brali także ochotnicy i harcerze.

Worki usunięto w ciągu kilku tygodni, a część wykorzystano do zabezpieczenia wałów w innych lokalizacjach.

**Kędzierzyn-Koźle** – po ulewach w 2021 roku gmina skoordynowała działania z Wodami Polskimi i firmą zewnętrzną, która w ramach przetargu zajęła się profesjonalnym uprzątnięciem zalegających materiałów.

**Racibórz** – postawiono na ponowne wykorzystanie piasku, przesianie go i przekazanie do celów gospodarczych (np. dla szkółek ogrodniczych i służb drogowych), co zyskało pozytywny oddźwięk mieszkańców.

**Brzeg Dolny czeka na decyzję**W Brzegu Dolnym natomiast, po pół roku od kulminacji zagrożenia, worki nadal zalegają.

Zwróciliśmy się do Urzędu Miejskiego w Brzegu Dolnym z pytaniem, kto odpowiada za uprzątnięcie wałów i kiedy planowane jest ich oczyszczenie. Czekamy na odpowiedź.

Tymczasem mieszkańcy coraz częściej pytają: *Czy to już zapomniany temat? Czy worki będą czekać aż do kolejnej powodzi?*

**Mieszkańcy oczekują działania** – *Walczymy wspólnie, ratujemy miasto, a potem miesiącami patrzymy na stosy piasku. To nie jest normalne* – mówi pani Ewa, mieszkanka Kręska. – *Można to było już dawno usunąć, przecież worki się rozkładają, rozsypują... To niebezpieczne i nieestetyczne* – dodaje pan Krzysztof, który spaceruje codziennie po wale.

**Czas na systemowe podejście?** Sytuacja pokazuje, że **brakuje jasnego planu zarządzania kryzysowymi materiałami po ustaniu zagrożenia**. Gminy różnie radzą sobie z takim „dziedzictwem” po żywiole – od szybkich akcji porządkowych po długie tygodnie (a nawet miesiące) oczekiwania na decyzje.

Miejmy nadzieję, że Brzeg Dolny szybko dołączy do tych samorządów, które **potrafią uporządkować przestrzeń po kryzysie**, jednocześnie wyciągając wnioski na przyszłość.

**Niektóre worki wykonane są z tworzyw sztucznych**, które nie są biodegradowalne, a ich powolny rozkład może prowadzić do **zanieczyszczenia gleby i wód gruntowych**. Wypłukiwany piasek miesza się z roślinnością, tworząc niestabilne podłoże, które może stanowić zagrożenie nie tylko dla środowiska, ale i dla spacerowiczów.

Ekspertki podkreślają, że **długotrwałe pozostawienie worków bez nadzoru może mieć negatywne konsekwencje ekologiczne**, szczególnie w sąsiedztwie rzek i terenów zalewowych, gdzie łatwo o przenikanie zanieczyszczeń do wód powierzchniowych.

**Czy to tylko Brzeg Dolny? Dajcie znać!**

Apelujemy do mieszkańców innych miejscowości powiatu wołowskiego:

**Czy w Waszej okolicy również zalegają worki z piaskiem po ostatnich podtopieniach lub powodzi?** Dajcie nam znać – napiszcie do naszej redakcji lub zostawcie komentarz w mediach społecznościowych. Razem możemy nagłośnić temat i skutecznie wpłynąć na poprawę sytuacji.



NA ZDROWIE



NA ZDROWIE

## GABINET OPTOMETRYCZNY



## OCT przedniego i tylnego odcinka oka

Fotografia dna oka

Bezkontaktowy pomiar ciśnienia  
wewnątrzgałkowegoKontrola progresji krótkowzroczności u dzieci  
(biometria oka)

## Dobór okularów i soczewek kontaktowych

Terapia (rehabilitacja) widzenia dzieci  
i dorosłych

## mgr Emilia Katarzyna Szewc

dyplomowana optometrystka,  
rehabilitantka widzenia, terapeuta SI  
(absolwentka Uniwersytetu Medycznego w Poznaniu)

## Brzeg Dolny, Tęczowa 11

rejestracja: tel. 71 319 66 15  
lub 729 875 306

REKLAMA

## STOMATOLOG

## • Stomatologia dla Rodziny

Kompleksowe leczenie  
stomatologiczne, nowoczesne  
materiały, radiowizjografia,  
RTG, chirurgia, protetyka.  
Oborniki Śl., ul. Łokietka 22  
Rejestracja: 71 310 26 12

## UROLOG

## • Aleksander Biały

Chirurg Specjalista Urolog  
Prywatny Gabinet  
Urologiczny, USG, Wołów  
ul. Piłsudskiego pok.115  
(przychodnia rejonowa)  
Środa 15:00-18:00  
tel. 71 777 60 30USG SERCA  
USG BRZUCHAkardiolog, specjalista  
chorób wewnętrznych  
lek. med. Paweł Rehanwtorki i czwartki  
16.00-17.00ul. Inw. Wojennych 19  
Wołów (bud. KRUS)  
tel. 604 523 262

REKLAMA

## OKULISTA

## Sebastian Floryn

zastępca ordynatora  
Oddziału Okulistycznego  
Szpitala Wojskowego  
we Wrocławiudobór okularów, diagnostyka,  
leczenie zaćmy, jaskry  
i chorób siatkówkigabinet: Brzeg Dolny  
ul. Kopernika 1  
rejestracja tel. 730 10 10 60

REKLAMA

## Zespół opieki domowej

Punkt Konsultacyjny w Rejonowej Przychodni w Wołowie,  
ul. Piłsudskiego 34, 56-100 Wołów, czynny we wtorek i piątek,  
godz. 9.00-14.00, pokój nr 115 I piętro, telefon: 728 228 192.W ramach kontraktu z Narodowym Funduszem Zdrowia  
obejmujemy opieką paliatywno - hospicyjną pacjentów  
z następującymi schorzeniami:

- choroby nowotworowe,
- owrzodzenia odleżynowe,
- niewydolność oddechowa niesklasyfikowana gdzie indziej.

## Zapewniamy bezpłatną:

- opiekę lekarską i pielęgniarską w domu chorego,
- leczenie bólu według najnowszych standardów i innych objawów towarzyszących chorobie nowotworowej,
- leczenie odleżyn,
- rehabilitację,
- wsparcie psychologiczne,
- żywienie dojelitowe dietą przemysłową,
- nieodpłatne wypożyczenie sprzętu medycznego.

REKLAMA

Dlaczego coraz więcej  
rezygnuje z got

Coraz więcej osób sięga po dania gotowe. Dlaczego? W oparciu o wyniki ankiety przeprowadzonej wśród 392 respondentów oraz analizę najpopularniejszych marek, przedstawiamy kompleksowy obraz rynku dań gotowych w Polsce!

## Podejście do dań gotowych

Ankieta objęła pytanie: „Czy kupujesz dania gotowe?”. Z analizy wyników wynika, że około 52% respondentów deklaruje, że kupuje gotowe posiłki, co świadczy o rosnącej popularności tego rozwiązania.

Pozostałe 48% badanych stawia na tradycyjne, domowe gotowanie, ponieważ nie czują potrzeby korzystania z gotowych produktów.

## Jak często jemy gotowce?

Wśród osób, które kupują dania gotowe, dominującą odpowiedzią była „kilka razy w tygodniu” – aż 63% ankietowanych wybiera tę opcję.

Oprócz tego występowały także odpowiedzi wskazujące na zakupy „kilka razy w tygodniu” lub „rzadziej niż raz na miesiąc”. Wyniki te sugerują, że gotowe posiłki stanowią stały element diety, szczególnie w okresach zwiększonego zapotrzebowania na szybkie rozwiązania kulinarne.

Co nas skłania do  
kupowania gotowych dań?

Respondenci najczęściej decydują się na kupno dań gotowych w sytuacjach, gdy „nie mają czasu gotować”. Aż 49,5% badanych wskazało właśnie ten powód, a kolejnym istotnym motywem jest brak chęci do spędzania czasu w kuchni.

Brak czasu i wygoda to zatem główne czynniki wpływające na decyzję o wyborze gotowych rozwiązań.

Głównym argumentem przy wyborze dań gotowych, podawanym przez 66,5% respondentów, jest wygoda i szybkość przygotowania. Dla wielu osób gotowe posiłki to idealne rozwiązanie,

## Jak często kupujesz dania gotowe?



## Dlaczego nie kupujesz dań gotowych?



## Jakie dania gotowe kupujesz najczęściej?



które pozwala zaoszczędzić czas, szczególnie w intensywnym, codziennym rytmie życia.

Ulubione dania Polek  
i Polaków

Odpowiedzi dotyczące najczęściej kupowanych dań były bardzo zróżnicowane! Najpopularniejszym wyborem, deklarowanym przez około 58% respondentów, były „pierogi, pyzy, naleśniki i inne dania mączne”.

Konsumenci sięgają także po dania instant, takie jak zupki chińskie, czy produkty mrożone, co pokazuje, że oferta jest dostosowana do różnorodnych gustów.

A kto nie kupuje dań  
gotowych?

Nie każdy decyduje się na zakup gotowych produktów. Wśród wszystkich 392 uczestników ankiety, około 48% wskazało, że nie kupuje dań gotowych, podkreślając brak potrzeby, wysoką cenę lub niezadowalający smak jako główne przeszkody.

Najpopularniejsze marki  
dań gotowych w Polsce

Rynek dań gotowych w Polsce jest niezwykle zróżnicowany – konsumenci wybierają zarówno produkty znanych, tradycyjnych marek, jak i oferty marek



## NA ZDROWIE

# Wiecej Polaków ...owania?

własnych supermarketów. Do najczęściej wymienianych marek należą:

- Sokołów – marka znana głównie z wyrobów mięsnych, ale oferująca także gotowe posiłki.
- Hortex – ceniony producent mrożonych dań oraz innych gotowych produktów.
- Frosta – marka specjalizująca się w produktach mrożonych, ciesząca się uznaniem wśród konsumentów.
- U Jędrusia – wybierana przez miłośników tradycyjnych smaków.
- Szubryt – producent dań gotowych przygotowywanych według klasycznych receptur.

Nie można również zapomnieć o markach własnych supermarketów, które dzięki atrakcyjnym cenom i szerokiemu asortymentowi zyskują coraz większe grono lojalnych klientów.

## Jak wygląda rynek dań gotowych w Polsce?

Na podstawie dostępnych raportów rynkowych i analiz trendów w internecie, zainteresowanie daniami gotowymi w Polsce wykazuje tendencję wzrostową na przestrzeni ostatnich lat.

Coraz więcej konsumentów decyduje się na gotowe posiłki. Wzrost zainteresowania wynika głównie z dynamicznego trybu życia, wzrostu liczby osób pracujących poza domem oraz urbanizacji. Raporty, m.in. Euromonitor

International i GfK, wskazują, że segment dań gotowych notuje stały, coroczny wzrost, co potwierdzają również analizy trendów wyszukiwania w Google.

W miarę jak konsumenci stają się bardziej świadomi swoich potrzeb żywieniowych, rośnie popyt na produkty, które łączą w sobie wygodę i jakość. Wpływ na to mają również zmieniające się preferencje – większą popularność zyskują dania mrożone i produkty z segmentu premium, które odpowiadają na oczekiwania związane ze zdrowym stylem życia.

Rozwój technologii produkcji oraz logistyki pozwala producentom na wprowadzanie coraz bardziej różnorodnych i smacznych produktów, co dodatkowo stymuluje popyt. Dzięki innowacjom w opakowaniach i metodach przechowywania, dania gotowe są dzisiaj postrzegane jako rozwiązanie nie tylko wygodne, ale i bezpieczne pod względem jakości.

Podsumowując, dane wskazują, że zainteresowanie daniami gotowymi w Polsce stale rośnie, co jest odpowiedzią na zmieniające się warunki życia i potrzeby konsumentów. Trend ten ma szansę utrzymać się w najbliższych latach, zwłaszcza w obliczu dalszego rozwoju technologii oraz rosnącej liczby osób ceniących sobie wygodę w codziennym życiu.

inf

## „Trzynastka” bez składania wniosku

Nie musisz składać wniosku, żeby dostać dodatkowe pieniądze z ZUS. Ekstra gratyfikacja w postaci trzynastej emerytury płynie do seniorów już szósty rok. Po raz pierwszy dodatkowa emerytura została wypłacona w 2019 roku. Rok później „trzynastka” została na stałe wpisana w kalendarz wypłat dla klientów ZUS.

Dodatkowa 13. Emerytura jest wypłacana razem z pieniędzmi, które klient dostaje, co miesiąc z ZUS

– Żeby te dodatkowe pieniądze zostały wypłacone nie trzeba do nas składać żadnych wniosków. Przelew naliczamy automatycznie – zapewnia Iwona Kowalska-Matis regionalna rzeczniczka ZUS na Dolnym Śląsku. – Osoby, których termin podstawowej wypłaty przypada 10., 15. lub 20. dzień miesiąca, otrzymają trzynastą emeryturę jeszcze przed Świętami Wielkanocnymi – zapewnia rzeczniczka

Rzeczniczka dodaje, że ci z klientów ZUS, którzy swoje emerytury i renty dostają w pierwszych dniach miesiąca (1,6) już mają swoje trzynastki na kontach.

– Kwoty 13. są różne gdyż zależą od wysokości otrzymywanej emerytury lub renty. Dodatkowa wypłata jest przez nas opodatkowana i oskładkowana na ogólnych zasadach przyjętych przy świadczeniu emerytalno-rentowym. To oznacza, że od kwoty zostanie odliczona składka zdrowotna w wysokości 9 proc. i zaliczka na podatek dochodowy w wysokości 12proc. – wyjaśnia Iwona Kowalska-Matis.

Rzeczniczka zapewnia, że podatek nie będzie odliczony od emerytur niższych niż 2500 zł brutto. To ze względu na kwotę

wolną od podatku, która wynosi 30 tys. zł.

### Dla kogo trzynasta emerytura

Trzynastą emeryturę w wysokości 1878,91 zł brutto otrzymają osoby, które na dzień 31 marca będą miały prawo do wypłaty jednego z długoterminowych świadczeń, takich jak emerytura,

renta, nauczycielskie świadczenie kompensacyjne, rodzicielskie świadczenie uzupełniające, świadczenie przedemerytalne lub zasiłek przedemerytalny. Aby ją otrzymać, nie trzeba składać żadnego wniosku.

**Iwona Kowalska-Matis**  
Regionalny Rzecznik Prasowy ZUS Województwa Dolnośląskiego

**BADANIA MAMMOGRAFICZNE**  
BEZPŁATNE BADANIA W RAMACH PROGRAMU PROFILAKTYKI RAKA PIERSI REFUNDOWANE PRZEZ NFZ

WISZCZ  
**DIAGNOSTYK**  
Leczek Rayteck & Wajszack Kuchnicki S.C.  
www.diagnostyk.pl

**WAŻNE!!! PRZECZYTAJ!!!**

Badanie jest bezpłatne dla Pań w wieku 45-74 lat, które w ciągu 24 m-cy nie miały przeprowadzonego profilaktycznego badania mammograficznego na koszt NFZ

Czekamy na Ciebie:  
**BRZEG DOLNY**  
**24.04.2025**  
Miejski Ośrodek Sportu i Rekreacji  
ul. Wilcza 8

Rejestracja telefoniczna od poniedziałku do piątku w godz. 8:00 – 16:00 pod numerem telefonu: (68) 41 41 411 lub online www.diagnostyk.pl

**BURMISTRZ GMINY WOŁÓW**  
podaje do publicznej wiadomości  
Wyciąg z ogłoszenia o II ustnym przetargu nieograniczonym na sprzedaż nieruchomości położonej w Wołowie

Przedmiotem przetargu jest sprzedaż działki niezabudowanej nr 15/9 Am 25 o pow. 0,1100 ha położonej w Wołowie przy ul. Kamiennej. Księga wieczysta nr WR1L/00026053/5.

W Miejscowym Planie Zagospodarowania Przestrzennego nieruchomość jest oznaczona symbolem MNU/16 – teren zabudowy mieszkaniowej jednorodzinnej z usługami z oznaczoną nieprzekraczalną linią zabudowy i znajduje się w strefie ochrony konserwatorskiej zabytków archeologicznych. Forma zbycia – przeniesienie prawa własności.

**Cena wywoławcza – 125.000,00 zł**

Do ceny wylicytowanej w przetargu zostanie doliczony podatek VAT w wysokości 23% Wadium – 13.000,00 zł

Postąpienie nie może wynosić mniej niż 1% ceny wywoławczej z zaokrągleniem w górę do pełnych dziesiątek złotych.

Przetarg na sprzedaż ww. nieruchomości odbędzie się **20.05.2025 r. o godz. 10.00** w siedzibie Urzędu Miejskiego w Wołowie (Rynek 34, sala sesyjna).

Ogłoszenie o przetargu zostało wywieszane na tablicach ogłoszeń Urzędu Miejskiego w Wołowie w holu Ratusza i w przybudówce B a także opublikowane na stronach internetowych Urzędu Miejskiego www.bip.wolow.pl i www.wolow.pl.

Szczegółowe informacje można uzyskać w Wydziale Geodezji i Gospodarki Nieruchomościami – telefonicznie pod numerami 71/ 319 13 15, 71/ 319 13 24.



## BURMISTRZ GMINY WOŁÓW

informuje, że na stronach internetowych Urzędu Miejskiego w Wołowie [www.bip.wolow.pl](http://www.bip.wolow.pl), zamieszczono wykaz nieruchomości przeznaczonych do najmu

Miejscowość	Nr geodezyjny	Opis nieruchomości	Termin wywieszenia wykazu
Wołów	dz. nr 80/8 AM-35	Garaż o pow. 15,46 m <sup>2</sup>	04.04.2025 r.
Wołów	dz. nr 80/27 AM-35	Garaż o pow. 15,46 m <sup>2</sup>	04.04.2025 r.

Z wykazami o najmie można zapoznać się w Wydziale Finansów i Budżetu, Referat Gospodarki Mieniem Komunalnym i Egzekucji w Wołowie, ul. Marsz. J. Piłsudskiego nr 27, tel. 71 319 13 64.



# DOLNY ŚLĄSK



# Wrocław – Kłodzko Nawet w 64 min!\*

**Koleje  
Dolnośląskie**



\*Z Wrocławia Głównego do Kłodzka Głównego w rozkładzie obowiązującym od 09.03.2025 r. do 14.06.2025 r.