

● A w nim prezentujemy laureatów we wszystkich kategoriach

Środa,  
18.03.2026  
Wydanie 1  
Nr 64 (24.947)

# GŁOS WIELKOPOLSKI

www.gloswielkopolski.pl  
Cena 5,00 zł (w tym 8% VAT)

**Opozycjoniści odznaczeni.**  
Wręczono Krzyże Wolności i Solidarności **str. 2**



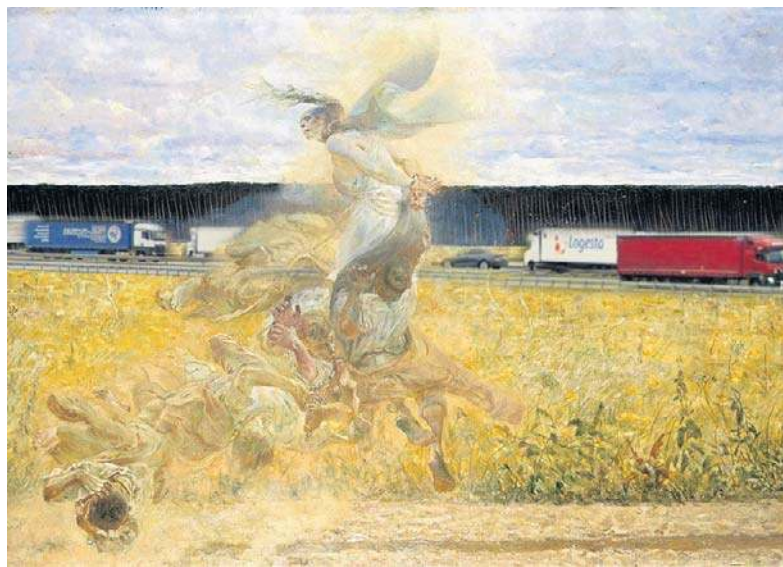
**Lotnisko Ławica traci na wojnie**  
- tylko do tej pory odwołano 32 rejsy **str. 4**

**104. urodziny Lecha w Krakowie.** Mecz z Szachtarem będzie kolejnym rocznicowym spotkaniem **str. 16**



## POWIAT POZNAŃSKI

**Krajobraz z obrazu zagrożony.** Urzędnicy chcą drogi, mieszkańcy protestują **str. 5**



## WŁOSZAKOWICE

**„Umrzemy śmiercią naturalną”**

Przedszkole nr 2 we Włoszakowicach (powiat leszczyński) od kilku miesięcy jest przedmiotem sporu. Budynki, w którym się mieści, nie spełniają standardów bezpieczeństwa, a gminy na remont nie stać. Wójt Marek Wąsowicz w styczniu podpisał list intencyjny z prywatnym inwestorem. Od września ma tu bowiem funkcjonować nowa placówka, prywatna, ale działająca na zasadach publicznych. Dla rodziców nie zmienia się nic, dla nauczycieli - wszystko.

Pracownicy przedszkola twierdzą, że wójt gminy Marek Wąsowicz zmierza do całkowitej likwidacji placówki, inwestycja z prywatnym inwestorem bardziej się bowiem opłaca.

- Jesteśmy w jednej wielkiej niepewności. Polegamy jedynie na zapewnieniach ustnych ze strony pana wójta i nic poza tym. A te zapewnienia zmieniają się jak w kalejdoskopie - mówi pracownica przedszkola w rozmowie z nami. - Organ prowadzący widzi jedno wyjście z tej sytuacji: osobę prywatną, która ma wybudować przedszkole - dodaje.

Piotr Gościniak ze Związku Nauczycielstwa Polskiego twierdzi, że wielu nauczycieli może stracić pracę. Ci jednak, którzy zdecydują się na współpracę z nową placówką, będą pracować więcej i za mniej.  
Emilia Ratajczak  
Czytaj str. 4

**Mężczyźni rządziej proszą o pomoc, na zewnątrz silni, sami w kryzysie str. 11**

Nr ISSN 2353-6179

Nr indeksu 350-281



## SĄD PROCES ADAMA Z. RUSZY OD NOWA JUŻ PO RAZ CZWARTY

# Sprawa Ewy Tylman: uniewinnienie upadło

Justyna Piasecka-Gabryel  
justyna.piasecka-gabryel@polskapress.pl

**Adam Z. nie zabił Ewy Tylman, ale odpowiada za to, że nie udzielił jej pomocy - uznał sąd apelacyjny, uchylając wyrok uniewinniający. Sprawa poraz kolejny wraca do początku.**

Sąd Apelacyjny w Poznaniu uchylił wyrok uniewinniający Adama Z. w sprawie Ewy Tylman i przekazał ją do ponownego rozpoznania. Sąd jasno zaznaczył, że dziś nie ma już mowy o odpowiedzialności za zabójstwo. Ta część sprawy nie była przedmiotem rozpoznania, bo żadna ze stron nie kwestionowała wcześniejszego uniewinnienia w tym zakresie.

Jednocześnie sąd stwierdził, że zebrany materiał daje podstawy, by uznać, że Adam Z. nie udzielił Ewie Tylman pomocy, choć powinien był to zrobić. Chodzi przede wszystkim o jego wyjaśnienia z 2 grudnia 2015 roku, późniejszy eksperyment proce-



Adam Z. podczas jednej z pierwszych rozpraw w 2017 roku

sowy, zapis monitoringu i opinii biegłych, z której wynika, że kobieta, wpadając do wody, żyła.

Sąd apelacyjny podkreślił, że sam nie może dziś wydać wyroku skazującego. Powód jest prosty - skoro sąd

pierwszej instancji uniewinnił oskarżonego, sąd odwoławczy nie może od razu zmienić tego na skazanie. Mógł tylko uchylić wyrok i odesłać sprawę do Sądu Okręgowego.  
Czytaj str. 3

## Rewolucja transportowa za 290 mln zł

Paweł Antuchowski  
pawel.antuchowski@polskapress.pl

**290 mln zł będą kosztowały nowe węzły przesiadkowe przy stacjach i przystankach na towarowej obwodnicy Poznania. 175 mln zł będzie z funduszy unijnych.**

Węzły przesiadkowe powstaną przy nowych stacjach i przystankach budowanych w ramach remontu towarowej obwodnicy Poznania. Po przebudowie, która ma się zakończyć

w 2027 roku, obwodnicą zaczną kursować pociągi pasażerskie.

- To prawdziwa rewolucja w transporcie publicznym Poznania i aglomeracji poznańskiej - stwierdziła Natalia Weremczuk, zastępczyni prezydenta Poznania. - Naszym celem jest zmniejszenie ruchu samochodowego, zwłaszcza z obszaru aglomeracji poznańskiej, przez zachęcenie kierowców do przesiadki na komunikację publiczną. To się nie uda bez realnej alternatywy, jaką jest szybka kolej i wygodne węzły przesiadkowe - dodała.

Wiceprezydentka podkreśla, że bez alternatywy w postaci kolei aglomeracyjnej ze zintegrowanymi, wygodnymi węzłami przesiadkowymi nie uda się zachęcić kierowców do przesiadki na komunikację miejską.

- To ma sprawić, że podróż transportem publicznym z okolicznych gmin do centrum miasta będzie szybsza niż podróż samochodem - powiedział Jan Szyszko, sekretarz stanu w Ministerstwie Funduszy i Polityki Regionalnej.  
Czytaj str. 5

## Jutro w naszej gazecie Pod paragrafem

● Bitnicy, gitowcy, szalikowcy. Skinheadzi i poppersi. Hipisi, punki, metalowcy. W PRL subkultury młodzieżowe były solą w oku ówczesnej władzy.

## Zamów prenumeratę

Głos Wielkopolski ☎ 61 333 22 60  
bok.prenumerata@polskapress.pl  
prenumerata.gloswielkopolski.pl

## Krzyże Wolności i Solidarności: państwo pamięta o opozycjonistach

Grzegorz Okoński  
grzegorz.okonski@polskapress.pl

**Krzyże Wolności i Solidarności wręczono wczoraj w czasie uroczystego spotkania Dam i Kawalerów Krzyża Wolności i Solidarności w auli Uniwersytetu im. Adama Mickiewicza.**

Wydarzenie zorganizował Oddział Instytutu Pamięci Narodowej w Poznaniu w ramach obchodów 45. rocznicy powstania NSZZ „Solidarność” i pod patronatem honorowym prezydenta RP Karola Nawrockiego. Wzięli w nim udział kierujący Instytutem Pamięci Narodowej zastępca prezesa IPN dr hab. Karol Polejowski oraz dyrektor poznańskiego Oddziału IPN dr hab. Rafał Reczek.

- Krzyż Wolności i Solidarności został ustanowiony przez Sejm 5 sierpnia 2010 roku - mówi dr Marta Sankiewicz z IPN Oddział w Poznaniu. - Po raz pierwszy przyznano go w czerwcu 2011 roku podczas obchodów 35. rocznicy protestów społecznych w Radomiu. Krzyż nadawany jest przez Prezydenta RP, na wniosek Prezesa Insty-

tutu Pamięci Narodowej, działaczom opozycji wobec dyktatury komunistycznej, za działalność na rzecz odzyskania przez Polskę niepodległości i suwerenności lub respektowanie praw człowieka w PRL.

Wczoraj Krzyże Wolności i Solidarności wręczono w Poznaniu, a wcześniej w Bydgoszczy i Włocławku kolejnym osobom zasłużonym w działalności opozycyjnej.

- Dzisiejsze Krzyże Wolności i Solidarności są wyrazem uznania państwa polskiego dla waszego wysiłku, dla decyzji, które podejmowaliście, oraz dla konsekwencji w realizowaniu drogi do wolnej Polski. Przyznawane są tylko tym, którzy „zachowali się jak trzeba”. W czasach pogardy dla godności człowieka zachowaliście się jak trzeba - mówi dr hab. Karol Polejowski.

Barwnym akcentem był koncert Janusza Radka z okolicznościowym repertuarem oraz pokaz filmu w reżyserii Tomasza Łysiaka „Którzy ogień podsyca...” - o idei i historii odznaczenia Krzyż Wolności i Solidarności oraz osobach nim uhonorowanych.

## Mariusz Wiśniewski: Nie jestem spadochroniarzem

Paweł Antuchowski  
pawel.antuchowski@polskapress.pl

**Mariusz Wiśniewski, zwolniony w styczniu tego roku zastępca prezydenta Poznania, ma nową pracę. Wszedł do zarządu Kolei Wielkopolskich na nowo utworzone stanowisko.**

**Wcześniej zarząd Kolei Wielkopolskich liczył tylko dwie osoby. To stanowisko zostało stworzone specjalnie do zatrudnienia pana?**

Nie. Umowa spółki zakłada możliwość stworzenia nawet 5-osobowego zarządu. Do tej pory zarząd faktycznie funkcjonował w składzie dwuosobowym, ale ponieważ spółka cały czas się rozwija, zwiększa przewozy i potrzebuje inwestycji w infrastrukturę, była potrzeba ze strony właściciela - samorządu województwa, aby zarząd rozszerzyć. Korzystając z moich doświadczeń, także w samorządzie Poznania, które można łatwo zweryfikować, rada nadzorcza powołała mnie na to stanowisko. Przez lata byłem odpowiedzialny za transport, więc to był naturalny wybór. Dla mnie nie bez znaczenia jest, że Koleje Wielkopolskie będą zaangażowane w obsługę przyszłej kolei obwodowej w Poznaniu. To jest rzecz, którą jeszcze wspólnie z marszałkiem Jan-kowiakiem ustalałem jako wiceprezydent miasta.



FOT. ROBERT WOŹNIAK

**Mariusz Wiśniewski rozpoczyna pracę w zarządzie Kolei Wielkopolskich 1 kwietnia**

**Silą rzeczy będzie pan współpracował też z miastem i prezydentem Jackiem Jaśkowiakiem. Nie będzie zgrzytów?**

Na pewno w przypadku planowanej kolei obwodowej współpraca naszej spółki z miastem będzie niezbędna. Tak samo jak z pozostałymi samorządami tworzącymi Metropolię Poznańską. Kolej obwodowa na kształt szybkiej kolei miejskiej będzie częścią Poznańskiej Kolei Metropolitarnej, którą obsługujemy. Trudno sobie wyobrazić żeby MPK Poznań zaczęło wchodzić na rynek przewozów kolejowych. Dlatego ta współpraca, niezależnie od sympatii i antypatii, będzie konieczna.

**Nie jest pan spadochroniarzem, który będzie teraz przez trzy lata zimował w Kolejach Wielkopolskich?**

Jak mnie ktoś zna, to wie, że jestem osobą, która w każde zadanie angażuje się w pełni. Dają tego wyraz chociażby płynące od ludzi publiczne gratulacje. Widzą, że ta nowa aktywność zawodowa i w pewnym sensie samorządowa jest powiązana z moimi dotychczasowymi działaniami i to jest odbierane w sposób naturalny. Deklarowałem właścicielowi, czyli samorządowi województwa, jak i również radzie nadzorczej, że z mojej strony będzie tylko i wyłącznie solidna, porządna

robotą. I taką zawsze dewizą się kierowałem.

**Będzie pan teraz więcej zarabiał niż jako wiceprezydent?**  
Propozycję w podmiocie samorządu województwa traktuję przede wszystkim jako możliwość dalszego wykorzystania mojego doświadczenia w pracy samorządowej. Najważniejsze są dla mnie zadania i projekty, które będę mógł realizować na rzecz mieszkańców regionu. Kwestia wynagrodzenia nie była w tym względzie kluczowa. Miałem zresztą również propozycję pracy z rynku prywatnego. Praca dla regionu i miasta była jednak najważniejsza.

### REDAKTORZY DYŻURNI

Widziałeś/łaś coś ciekawego? Chcesz tym się z nami podzielić? Zadzwoń do redaktora dyżurnego w wybranym mieście lub wyślij e-mail na [wydawca@glos.com](mailto:wydawca@glos.com)

**Poznań:** Justyna Piasecka-Gabryel - 61 860 60 82

**Piła:** Martin Nowak - 797 607 926

**Kalisz:** Mariusz Kurzajczyk - 502 499 351

### Pogoda w regionie

#### Poznań



Dzień 13°C  
Noc 0°C

Barometr 1031 hPa  
Wiatr 18 km/godz.  
Biomet korzystny

#### Kalisz



Dzień 13°C  
Noc -1°C

#### Leszno



Dzień 13°C  
Noc -1°C

#### Piła



Dzień 12°C  
Noc -2°C

Dziś i jutro będzie dość chłodno, ale sucho i słonecznie

### MOST CHROBREGO STOPNIOWO ZNIKA. TRWAJĄ PRACE ROZBIÓRKOWE



FOT. ROBERT WOŹNIAK

Znika w oczach północna nitka Mostu Chrobrego. Wcześniej pod mostem stały tymczasowe podpory, które mają zabezpieczyć stateczność, podtrzymać kratownice zapobiegające przedostawaniu się gruzu, i które będą też wykorzystane przy odbudowie mostu. Poznańskie Inwestycje Miejskie przypominają, że zostaną zbudowane nowe mosty: dwa drogowe i jeden tramwajowy, przebudowane przylegające odcinki ul. Estkowskiego i Wyszyńskiego oraz skrzyżowań z ul. Chwaliszewo, Panny Marii i Wieżową. GOK

# nasz REGION

www.gloswielkopolski.pl

## KRÓTKO

### PIŁA

## Rozbój na zakrapianej imprezie

Do rozboju doszło w nocy - z 8 na 9 marca - podczas spotkania towarzyskiego. Użyto noża, którym grożono 21-letniemu mężczyźnie i wymuszono na nim m.in. podpisanie fałszywej umowy sprzedaży telefonu i samochodu. W związku ze sprawą zatrzymano w sumie pięć osób, ale tylko jedna trafiła do aresztu.

- Sprawcy bili oraz kopali pokrzywdzonego. Przy użyciu noża wymusili na nim podpisanie fałszywej umowy sprzedaży telefonu i samochodu, które chwilę później i tak zo-

stały przez nich zabrane - mówi mł. asp. Wojciech Zesot, rzecznik prasowy Komendy Powiatowej Policji w Piłie.

Według policjantów najbardziej bezwzględny w swoim działaniu był 20-letni Pilanin, który oprócz rozboju celowo uszkodził też inny telefon, a przy użyciu maszynki elektrycznej ogolił głowę 21-letniego pokrzywdzonego oraz kierował groźby pod adresem jego matki. Policjanci odzyskali telefon i samochód pokrzywdzonego. RED

### POZNAŃ

## Marszałek wręczył nagrody



FOT. URZĄD MARSZAŁKOWSKI W POZNANIU

Nagrody Marszałka Województwa Wielkopolskiego za szczególnie zaangażowane w działalność na rzecz kultury w regionie za 2025 rok przyznano w Auli Nova 12 osobom oraz jednemu Stowarzyszeniu. Aż 34 osoby natomiast otrzymają z stypendium dla realizacji kulturalnych przedsięwzięć. MAJ

### KALISZ

## Oszustwo na popsuty telefon

Do mieszkańca Kalisza napisał oszust, który podszył się pod jego syna. Twierdził, że popsuł mu się telefon i ma nowy numer, a potem dodał jeszcze, że ma problem z dostępem do bankowości elektronicznej i poprosił o pieniądze.

- 70-latek nie podejrzewając, że rozmawia z oszustem wykonał przelew na kwotę

blisko 10 tys. złotych - mówi podkom. Anna Jaworska-Wojnicz, oficer prasowy KMP w Kaliszu.

Policja przypomina, że w takich przypadkach bardzo łatwo można uchronić się przed stratą pieniędzy. Wystarczy zadzwonić na dotychczasowy numer telefonu bliskiej osoby i wszystko wyjaśnić. ESA

### JANKOWICE

#### Zderzenie pojazdów

We wtorek, 17 marca po godz. 8 w Jankowicach pod Poznaniem doszło do zderzenia motocyklisty z samochodem dostawczym. Jedna osoba została ranna. MAJ

### POWIAT RAWICKI

#### Tragiczny wypadek

W nocy z poniedziałku na wtorek na drodze wojewódzkiej nr 309 doszło do śmiertelnego wypadku. Samochód uderzył w przystanek autobusowy. 19-letni kierowca zginął na miejscu. MAJ



FOT. KPSP W RAWICZU

### POZNAŃ

#### Brak wody w Poznaniu

Aquanet zapowiedział przerwę w dostawie wody dziś między g. 9 a 15. Nie będzie jej u mieszkańców os. Pod Lipami, ul. Słowiańskiej, Kmiecej (od Słowiańskiej do Sołtysiej) oraz Sołtysiej. MAJ

# I po uniewinnieniu. Sprawa Ewy Tylman wraca na wokandę

Justyna Piasecka-Gabryel  
justyna.piasecka-gabryel@polskapress.pl

**Sąd uchylił uniewinnienie Adama Z. Uznał, że nie można skazać go za zabójstwo, ale są podstawy, by odpowiadał za nieudzielenie pomocy.**

Sąd Apelacyjny w Poznaniu uchylił wczoraj wyrok uniewinniający Adama Z. i przekazał sprawę do ponownego rozpoznania. To oznacza, że proces znów wróci do Sądu Okręgowego, ale z bardzo wyraźnym sygnałem - zdaniem sądu wyższej instancji nie chodzi już o zabójstwo Ewy Tylman, lecz o to, że Adam Z. mógł nie udzielić jej pomocy.

Na początku uzasadnienia sędzia Diana Książek-Pęciak podkreśliła, że sąd apelacyjny badał tylko ten wątek. Kwestia zabójstwa nie była już przedmiotem rozstrzygnięcia, bo nie została zaskarżona przez prokuraturę ani przez pełnomocnika ojca Ewy Tylman. - Obecnie przedmiotem kontroli sądu apelacyjnego jest jedynie zbadanie, czy oskarżony dopuścił się przestępstwa (...) nieudzielenia pomocy - powiedziała sędzia.

Sąd Apelacyjny przypomniał, że sąd okręgowy uniewinniając Adama Z., oparł się na trzech założeniach - że jego wyjaśnienia z 2 grudnia 2015 roku nie mogą być brane pod uwagę, że nawet gdyby je dopuścić, nie są wiarygodne, i że nawet wtedy nie wystarczałyby do przypisania winy.



FOT. ROBERT WOZNIAK

**Ojciec Ewy Tylman od ponad 10 lat czeka na ostateczne zakończenie tej sprawy**

Sąd wyższej instancji odrzucił wszystkie te tezy.

Najważniejszy spór dotyczył pierwszych wyjaśnień Adama Z. i późniejszego eksperymentu procesowego. To właśnie w tych wypowiedziach - według oskarżenia - miał opisać sytuację, w której Ewa Tylman znalazła się w wodzie, a on nie zareagował. Sąd okręgowy uznał wcześniej, że te wyjaśnienia nie mogą być podstawą rozstrzygnięcia, bo zostały złożone bez udziału obrońcy. Sąd apelacyjny ocenił to inaczej. Uznał, że z dokumentów nie wynika, by Adam Z. wyraźnie zażądał obecności obrońcy podczas tych czynności, a sam dopisek w protokole nie przesądza sprawy.

Sąd nie zgodził się też z oceną, że Adam Z. był wtedy w takim stanie, że nie mógł świadomie brać udziału w czynnościach.

W uzasadnieniu padło, że był dorosły, sprawny, miał doświadczenie życiowe, wcześniej skontaktował się z adwokatem i wiedział, jak ma się zachować w razie zatrzymania. Z nagrania eksperymentu - jak ocenił sąd - nie wynika też, by był wyczerpany czy zdezorientowany.

Sąd uznał nie tylko, że te wyjaśnienia mogą być wykorzystane, ale też że są wiarygodne. Zestawił je z innymi dowodami - monitoringiem, opinią biegłych, zachowaniem Adama Z. po zniknięciu Ewy Tylman z pola kamer i miejscem odnalezienia jej ciała. Przypomniano, że ciało kobiety odnaleziono po ośmiu miesiącach w Warcie, w ubraniu, które miała na sobie w noc zaginięcia. Sąd zwrócił też uwagę, że według biegłych w chwili wpadnięcia do wody Ewa Tylman żyła. - Okoliczności te jednoznacznie

wskazują, że oskarżony musiał być świadkiem jakiegoś wydarzenia z udziałem Ewy Tylman - uzasadniła sędzia.

Dla sądu ważna była też nagła zmiana zachowania Adama Z. po chwili, gdy Ewa Tylman zniknęła z monitoringu. Właśnie z tych elementów sąd wyprowadził wnioski, że oskarżony widział, co się stało nad rzeką. Wniosek był taki - skoro Adam Z. nie odpowiada za zabójstwo, a jednocześnie widział, że Ewa Tylman wpada do rzeki, to miał obowiązek zareagować. Nie chodziło o to, by sam skakał do wody. Wystarczyło wezwać pomoc. Tego - zdaniem sądu apelacyjnego - nie zrobił. - Należało ocenić, że skoro oskarżony widział, jak pokrzywdzona wpada do rzeki, zawiadomi o zaistniałym zdarzeniu służby - mówiła sędzia.

Sąd otwarcie przyznał, że widzi podstawę do skazania Adama Z. za nieudzielenie pomocy, ale nie może wydać takiego wyroku samodzielnie. Przy wcześniejszym uniewinnieniu przez sąd pierwszej instancji może tylko uchylić wyrok i przekazać sprawę do ponownego rozpoznania.

To oznacza, że proces rozpocznie się od nowa, po raz czwarty. Sąd zaznaczył jednak, że nie trzeba budować go od początku, bo większość dowodów została już zebrana prawidłowo i może zostać ponownie wykorzystana. Na nowo powinien zostać przesłuchany sam oskarżony.

# Z ekstra chromosomem znów powitają wiosnę

Sylwia Rycharska  
sylwia.rycharska@polskapress.pl

**Kolorowy korowód, muzyka i ważny powód - już po raz jedenasty ulicami Poznania przejdzie Marsz Na Tak „w duchu wspólnoty i akceptacji”.**

Wydarzenie ma przypomnieć, że osoby z zespołem Downa są częścią społeczeństwa i codziennego życia. Tegoroczna edycja odbędzie się 20 marca, w przeddzień Światowego Dnia Osób z Zespołem Downa.

Marsz rozpocznie się o godz. 10.30 na Placu Adama Mickiewicza. Stamtąd uczestnicy przejdą ulicami Święty Marcin i Ratajczaka na Plac Wolności. Na miejscu zaplanowano występy taneczne i muzyczne, a wydarzenie uświetni Orkiestra Vivat.

Organizatorzy zachęcają do udziału wszystkich mieszkańców, podkreślając integracyjny charakter inicjatywy. - Nasze stowarzyszenie wspiera osoby z zespołem Downa i ich bliskich, a także inne osoby z niepełnosprawnościami intelektualnymi - mówi Dorota Bo-

rowska ze Stowarzyszenia Na Tak. - Od ponad dekady organizujemy Marsz Na Tak, by zwrócić uwagę społeczeństwa na tych ludzi i pokazać im, że są to osoby, które mogą i potrafią funkcjonować w codziennym życiu jak każdy inny człowiek. Ponownie chcemy połączyć Poznanianków w duchu wspólnoty i akceptacji - dodaje.

Symbolem solidarności z osobami z zespołem Downa są dwie różne skarpetki - organizatorzy zachęcają, by tego dnia je założyć i dołączyć do marszu.

Do inicjatywy dołącza także Polskie Towarzystwo Opieki Paliatywnej Oddział w Poznaniu, które 20 marca obchodzi Dzień Motyla. Wspólne działania mają podkreślić znaczenie empatii, wsparcia i budowania więzi społecznych.

Stowarzyszenie Na Tak można wesprzeć również finansowo, np. przekazując 1,5 proc. podatku na jego działalność. Wystarczy podać numer KRS 0000070098 lub skorzystać z dedykowanej wersji programu e-pity ze strony www.badzmy-natak.pl. ©©

WŁOSZAKOWICE SPÓR O PRZEDSZKOLE. - UMRZEMY ŚMIERCIA NATURALNĄ - MÓWIĄ PRACOWNICY

# Przedszkole do likwidacji, bo... wójt otwiera prywatne

Emilia Ratajczak  
emilia.ratajczak@polskapress.pl

**Spór o Przedszkole nr 2 we Włoszakowicach w powiecie leszczyńskim trwa od kilku miesięcy. Nauczyciele chcą przebudowy placówki. Ale wójt i prywatny inwestor już budują nowe przedszkole.**

Jeszcze w ubiegłym roku w powiecie leszczyńskim rozgorzała dyskusja na temat przyszłości przedszkola w gminie Włoszakowice. Z 16 oddziałów we wrześniu pod skrzydłami Przedszkola nr 2 zostanie 10, pozostałe 6 (z dwóch zamiejscowych budynków w Krzycku Wielkim i Bukówcu Górnym) zostanie przekształcone w zespoły szkolno-przedszkolne. Pracownicy przedszkola twierdzą, że wójt gminy Marek Wąsowicz zmierza do całkowitej likwidacji placówki.

W styczniu tego roku podpisał z prywatnym inwestorem list intencyjny zmierzający do otwarcia nowej placówki na terenie gminy. Będzie ona działać na zasadach placówki publicznej. Jeżeli organ prowadzący (w tym przypadku wójt), wyrazi zgodę, by przedszkole działało na zasadach publicznych, placówka otrzymuje 100 proc. dotacji na dziecko i uzyskuje status przedszkola publicznego. Dla rodziców - nie zmienia się nic, dla nauczycieli - wszystko.

- Pan wójt nas zapewnił, że nie chce likwidować naszej placówki, ale my nie do końca mu wierzymy. Odczuwamy, że liczy na to, że rodzice z czasem sami przejdą do nowej placówki - mówi pracowniczka przedszkola. - A my umrzemy śmiercią naturalną.

Przedszkole nr 2 w Włoszakowicach znajduje się w trzech budynkach (oprócz zamiejscowych), dwa z nich są zażytkowane. Wójt gminy twierdzi, że nie spełniają wymogów bezpieczeństwa czy efektywności energetycznej. Pracownicy placówki próbowali namawiać rządzących, by ubiegali się o środki unijne na przebudowę. Zdaniem wójta gminy nie stać na budowę nowego przedszkola, to koszt ponad 20 milionów złotych, a dotacji zewnętrznych nie ma.

- Przede wszystkim zdecydowaliśmy się na taką współpracę ze względu na bezpieczeństwo dzieci - mówi dla głos Wielkopolski.pl wójt gminy Marek Wąsowicz.

Jak poinformował wójt w poście na mediach społecznościowych - plany budowy były, jednak nie udało się pozyskać terenu, który obecnie należy do Nadleśnictwa Włoszakowice. To „nie mogło przekazać gruntu na planowanych zasadach”.

Budowa nowego przedszkola przy ul. Zachodniej w Włoszakowicach ruszyła. Placówka ma być gotowa na rozpoczęcie roku szkolnego we wrześniu tego roku. W październiku 2025 odbyło się spotkanie z inwestorką Natalią Aleksandrov w sali Gminnego Ośrodka Kultury. Obecny był również wójt Wąsowicz.

- Została nam przedstawiona koncepcja mówiąca o tym, że pani Aleksandrov ma przejąć 10 grup, które podlegają pod nasze przedszkole. Wiąże się to z tym, że prawdopodobnie przestaniemy istnieć - mówi nauczycielka.

Ostateczna koncepcja zakłada budowę przedszkola na pięć oddziałów, później jed-



Budynek przedszkola przy Placu 21 Października. Mieszkańcy widzą w nim potencjał

nak pracownicy przedszkola dowiedzieli się, że będzie ich siedem. „Siedem grup to jest wystarczająca liczba, żeby wchłonąć nas wszystkich” - mówią pracownicy.

Nauczycielom nie podoba się pomysł tworzenia nowego przedszkola. Podobne głosy miały pojawić się wśród rodziców. Stworzyli petycję, w której wyrazili sprzeciw przeciwko reorganizacji Przedszkola nr 2 we Włoszakowicach. Piszą, że jako mieszkańcy widzą ogromny potencjał w budynku przy Placu 21 Października, który może zostać wyremontowany i dostosowany do potrzeb nowoczesnego przedszkola. Poprzedni wójt gminy miał nawet przygotować wizualizację placówki po remoncie. „Nie ro-

zumiemy więc pośpiechu w podejmowaniu decyzji o reorganizacji obecnych oddziałów, zamiast konsekwentnie dążyć do realizacji wcześniej opracowanej koncepcji” - piszą.

Do piątku 13 marca w przedszkolu trwała rekrutacja. Pracownicy spekulują, że w przyszłym roku zostanie stworzonych co najmniej 9 grup. Obecnie w przedszkolu (jak i również w oddziałach zamiejscowych) jest 374 dzieci.

- Wójt wszystkim pięknie mówi, że on nigdy nie chciał likwidacji przedszkola samorządowego. Daje rodzicom tylko alternatywę. Jakkolwiek to jest tak górnolotnie powiedziane, matematyka wskazuje na coś innego. Teraz mamy 10 oddziałów, a tam ma być siedem. Zo-

staną nam trzy, może dwa - mówi nauczycielka.

Nauczycielka twierdzi, że koszty utrzymania pracowników czy budynków są barkach prywatnego inwestora, a nie urzędu. Czy gmina zyska finansowo na tym, że będzie współpracować z prywatnym inwestorem? - pytamy wójta.

- Takich analiz typowo pod kątem finansowym nie było. Nas na obecną chwilę nie stać na budowę nowego przedszkola, a dla mnie najważniejszą jest bezpieczeństwo dzieci - mówi wójt. - Te obiekty na dziś nie spełniają podstawowych norm bezpieczeństwa.

Pracę może stracić wielu nauczycieli - nawet 40. Choć pani Aleksandrov zapewniała podczas spotkania, że pracownicy Przedszkola nr 2 będą mieć pierwszeństwo przy rekrutacji na stanowiska w nowym przedszkolu, to rodzice w petycji zauważają - „nie ma realnej możliwości, aby prywatny operator zapewnił wszystkim osobom pracę w nowej strukturze”.

- Wygaszanie przedszkoli spowodowane jest niżem demograficznym i brakiem dzieci. A tu mamy ciekawostkę - w gminie są dzieci, ale już w październiku pojawił się pomysł likwidacji tego przedszkola. Na szczęście udało się radnych i pana wójta przekonać - mówi Piotr Gościński ze Związku Nauczycielstwa Polskiego. - Jest taka obawa, że kiedy prywatny operator wybuduje swoje przedszkole, część dzieci tam przejdzie. Tutaj to tak trochę wygląda jakby gmina nie była zainteresowana prowadzeniem tego przedszkola. A jaki jest powód? Oszczędności.

W prywatnej placówce nauczyciele będą zatrudniani na nowych zasadach. Karta Nauczyciela, która obowiązuje w przedszkolach i szkołach samorządowych, gwarantuje stopnie awansu zawodowego, a co za tym idzie - m. in. systematyczne zwiększanie wynagrodzenia, kodeks pracy (na którym opiera się umowa w prywatnych przedszkolach) - nie. Karta mówi także o czasie pracy, pensum wynosi 25 godzin tygodniowo, co stanowi pracę z dzieckiem i pozostałe godziny, które nauczyciel poświęca na przygotowanie się do zajęć czy doskonalenie. Z informacji podanych przed inwestorkę, czas pracy z dziećmi będzie dłuższy, wspominała o 30 godzinach. - Mamy zatem dwa elementy - niższą pensję i dłuższy czas pracy - mówi Gościński.

Praktyka pokazuje, podkreśla związkowiec, że w prywatnych przedszkolach występują większa rotacja pracowników, co może wpływać na dobrostan podopiecznych. Dlatego nauczyciele zabiegają o to, by przedszkole przetrwało. „Prywatny właściciel nie tylko osiągnąć zysk, ale przede wszystkim - zbilansować wydatki”. A te najłatwiej zbilansować na pracownikach, twierdzi.

Czy przedszkole samorządowe zostanie zlikwidowane? - Rodzice zdecydują, do którego przedszkola zapiszą dzieci. Jeśli nie będzie dzieci w przedszkolu to oczywiście będziemy taką placówkę wygaszać. Nie będziemy jej trzymać z uwagi na kardę nauczycielską - kwituje wójt Wąsowicz.

## Setki tysięcy złotych straty. Tak wojna wpływa na lotnisko w Poznaniu

Chrystian Ufa  
chrystian.ufa@polskapress.pl

**Dowiedzieliśmy się, ile pieniędzy straciło dotychczas lotnisko w Poznaniu w związku z wojną na Bliskim Wschodzie. Po wybuchu konfliktu odwołano 32 rejsy lotnicze.**

Konflikt na Bliskim Wschodzie rozpoczął się po ataku Stanów Zjednoczonych i Izraela na Iran 28 lutego 2026 r. Operacje „Epicka Furia” oraz „Ryżujący Lew” mają wpływ nie tylko na sytuację krajów w nią

zaangażowanych. Poszkodowani są również turyści, którzy mają problemy z powrotem do swoich krajów. To spotkało również wielu Polaków. Część z nich wylądowała na poznańskim lotnisku Ławica.

Wojna na Bliskim Wschodzie ma także wpływ na finansie poznańskiego lotniska, które z tego powodu straciło dotychczas już prawie 140 tys. zł.

- Na tę kwotę składają się tylko utracone przychody z tytułu działalności lotniczej -

czyli tzw. opłaty lotniskowe, które ponosi linia lotnicza korzystająca z infrastruktury lotniska - przekazuje „Głosowi Wielkopolskiemu” Marcin Wesołek, rzecznik Portu Lotniczego Ławica-Poznań.

- W tę kwotę nie wchodzi utracone przychody operatora sklepu wolnocłowego oraz restauracji i punktów gastronomicznych na lotnisku, a także przychody agenta handlingowego - dodaje.

Czy wojna na Bliskim Wschodzie wpłynie na roczne wyniki finansowe Ławicy?



Z powodu wojny na Bliskim Wschodzie lotnisko straciło już blisko 140 tys. zł

- Przy skali przychodów lotniska, które w tym roku przekroczy prawdopodobnie 200 mln zł, utracone przychody z obsługi skasowanych rejsów nie wpłyną istotnie na wynik finansowy firmy - tłumaczy Marcin Wesołek.

Do tej pory odwołano 32 rejsy lotnicze, z których miało skorzystać blisko 4,5 tys. pasażerów lotniska w Poznaniu.

Obecnie loty z Poznania do Dubaju (Zjednoczone Emiraty Arabskie) oraz do Ammanu (Jordania) są zawieszane. Dodatkowo, jak infor-

muje rzecznik, „biura podróży, które w sezonie zimowym oferowały też wycieczki realizowane charterami z Poznania do Dubaju i do miasta Salala w Omanie, również wycofały je ze swojej oferty”.

Sytuacja ta ma się jednak niebawem zmienić. Tak wynika z założeń linii lotniczej flydubai. - W tej chwili linia flydubai zakłada, że jej samoloty od kwietnia znów będą latać z Poznania do Dubaju, z czego bardzo się cieszymy - kończy Marcin Wesołek, rzecznik Ławicy.

POWIAT POZNAŃSKI TEREN CHRONIONY PRZEZ PREZYDENTA RP JEST ZAGROŻONY

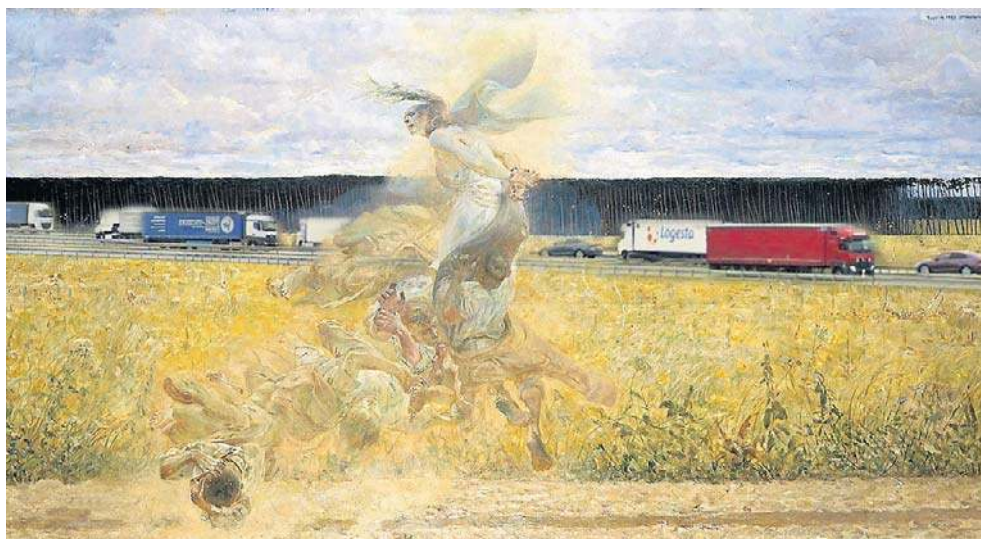
# Krajobraz jak malowany zniknie?

Chrystian Ufa  
chrystian.ufa@polskapress.pl

**Stowarzyszenie i mieszkańcy walczą o powstrzymanie planów budowy drogi powiatowej z Babek do Świątnik. Dwa z trzech wariantów inwestycji przewidują ingerencję w pomnik historii.**

1 lutego 2026 r. po raz pierwszy w Rogalinie doszło do spotkania okolicznych mieszkańców oraz Stowarzyszenia Troski o Przyrodę (SToP). Uczestnicy dyskutowali wówczas o planach stworzenia nowej drogi powiatowej z Babek do Świątnik. Przebiegać ma ona bowiem przez tereny cenne przyrodniczo. Dwa z trzech wariantów inwestycji Zarządu Dróg Powiatowych przewidują ingerencję w Pomnik Historii ustanowiony przez byłego prezydenta Andrzeja Dudę.

- Mając na uwadze formę ochrony w Rogalinie, planowanie takiej inwestycji spotyka się z oporem ze strony konserwatorskiej - mówi Wiesław Biegański, Powiatowy Konserwator Zabytków. - W przypadku przeprowa-



Oryginalny nieprzerobiony obraz Jacka Malczewskiego pod tytułem „W tumanie” pochodzi ze zbiorów Fundacji Raczyńskich

dzenia takiej drogi zostałyby naruszone zasady konserwatorskie i przedmiot ochrony, dla których Rogalin został ujęty najwyższą formą ochrony konserwatorskiej w Polsce.

Czy wybudowanie drogi byłoby niezgodne z prawem? - Tutaj mamy dylemat. Z tego co wiem, planowana inwestycja ma

ić specustawą drogową, w której stanowisko konserwatorskie nie zawiera się w decyzji administracyjnej tylko w opinii. Teoretycznie ta opinia służyć ma pomocą do rozstrzygnięcia zasadności prowadzenia takiej inwestycji, ale można ją także zignorować uważając, że są jakieś inne wyższe cele.

Zarząd Dróg Powiatowych (ZDP) twierdzi, że „rozbudowa sieci dróg jest konieczna”.

- Ta konkretna inwestycja jest niezwykle potrzebna, pozwoli lepiej skomunikować południową część powiatu, skróci też czas dojazdu do Poznania - informuje Katarzyna Fertsch, rzeczniczka ZDP w Poznaniu.

Prace projektowe są w toku, a trzy warianty nadal na stole. Dwa z nich przebiegają przez majątek w Rogalinie, który ma status Pomnika Historii i jeden poza. - Siłą rzeczy stanowisko konserwatorskie może być tylko takie w tej chwili, że ta inwestycja musi się odbyć poza terenem wpisanym do rejestru zabytków - przekazuje Powiatowy Konserwator Zabytków.

Zarząd Dróg Powiatowych ma w tej sprawie zupełnie odmienne zdanie. - Została przeprowadzona analiza wielokryterialna, z której wynika, że wariant zahaczający o pomnik historii jest najbardziej korzystny - tłumaczy rzeczniczka ZDP.

Budowa trasy oprócz wpływu na otaczającą przyrodę, może mieć również wpływ na świat sztuki, a to za sprawą obrazu Jacka Malczewskiego pod tytułem „W tumanie”. Do dziś krajobraz przedstawiony na obrazie pozostał nienaruszony. Budowa drogi w tym miejscu, zmieniłaby tę sytuację. W tej sprawie do prezydenta RP Karola Nawrockiego pismo wystosowała Katarzyna Raczyńska,

czyli najmłodsza córka Edwarda Bernarda Raczyńskiego, prezydenta RP na uchodźstwie. - To sprawa bulwersująca, która grozi zniszczeniem dziedzictwa kulturowego wsi słynącej z pałacu, galerii malarstwa, krajobrazu i wiekowych dębów - czytamy w piśmie podpisanym przez Katarzynę Raczyńską. Jednocześnie córka śp. prezydenta RP poprosiła Karola Nawrockiego o osobistą interwencję w tej sprawie.

- Czy jest nadzieja, że sytuacja się odmieni po tym, jak m.in. Radio Poznań podjęło się tematu? - pytam Magdalenę Gregorek-Jakubowską ze SToP.

- Na razie nie widzę, dlatego że ZDP stoi twardo na swoim stanowisku i ewidentnie działa z pozycji siły. Wykorzystuje specustawę drogową, żeby pomijać wszelkie konsultacje społeczne - uważa Gregorek-Jakubowska.

Rzeczniczka ZDP podkreśla, że „projektant przeanalizował wiele możliwości i wybrał te najkorzystniejsze”, a „projektowane warianty przebiegu drogi w możliwie najmniej sposób ingerują w Pomnik Historii”.

## Rewolucja transportowa w Poznaniu. 175 mln zł z UE

Paweł Antuchowski  
pawel.antuchowski@polskapress.pl

**Osiem nowych węzłów przesiadkowych przy stacjach i przystankach towarowej obwodnicy Poznania ma stanowić realną alternatywę dla samochodów w mieście.**

Przy nowych węzłach przesiadkowych skupionych wokół stacji i przystankach kolejowych, powstaną nowe przystanki, dworce autobusowe, parkingi (przy największych węzłach nawet na kilkaset samochodów), stojaki na rowery i dojścia na perony. Całość ma być gotowa wraz z całą towarową obwodnicą Poznania.

Największy parking w Poznaniu będzie po stronie północnej na Piątkowie obok nowego dworca autobusowego. Będzie liczył ponad 100 miejsc, w tym miejsca dla osób niepełnosprawnych. Przy wszystkich węzłach budowanych przez Poznań będzie od kilku do kilkadziesiąt miejsc parkingowych w zależności od lokalizacji. Najmniejszy będzie parking przy stacji Kobylepole. Przy stacji Franowo z kolei będzie kilkadziesiąt miejsc parkingowych.

- To zupełnie nowy produkt komunikacyjny dla tych, którzy przemieszczają się obwodowo - stwierdził Grzegorz Kamiński, dyrektor Biura Koordynacji Projektów i Rewitalizacji Miasta UMP. - Nie wszyscy muszą się przemieszczać do centrum kiedy ktoś na przykład chce się dostać z Koziegłówek do Lubonia. Teraz trzeba jechać przez centrum, a kolej będzie alternatywą. To dobry początek do rozwoju komunikacji obwodowej. Kiedy cały węzeł zostanie już przebudowany i pewne

nowy komunikacyjne zostaną już stworzone, ludzie się przyzwyczają, że taki produkt funkcjonuje - stwierdził.

Dwa węzły będą budowane przez podpoznańskie gminy. Węzeł w Koziegłowach będzie budowany przez Czerwonak i będzie on największy w gminie. Dwupoziomowy węzeł umożliwi korzystanie z linii Poznań-Wągrowiec i towarowej obwodnicy. Będą parkingi, kładki i pętla autobusowa. Z kolei w Suchym Lesie powstanie także wiadukt drogowy.



Przystanek kolejowy na Piątkowie. Po północnej stronie (na zdjęciu po lewej) będzie drugi dworzec autobusowy

REKLAMA

0011495698

GPiM.6721.1.2026.JO, GPiM.6721.2.2026.JO, GPiM.6721.3.2026.JO

Rogoźno, dnia 16 marca 2026 r.

### OGŁOSZENIE o przystąpieniu do sporządzenia miejscowych planów zagospodarowania przestrzennego

Na podstawie art. 17 pkt 1 ustawy z dnia 27 marca 2003 r. o planowaniu i zagospodarowaniu przestrzennym (Dz.U. z 2024 r. poz. 1130 ze zm.) i art. 39 ust. 1 ustawy z dnia 3 października 2008 r. o udostępnianiu informacji o środowisku i jego ochronie, udziale społeczeństwa w ochronie środowiska oraz o ocenach oddziaływania na środowisko (Dz.U. z 2024 r. poz. 1112) ogłaszam o:

#### 1. podjęciu przez Radę Miejską w Rogoźnie dnia 3.03.2026 r.:

- Uchwały nr XXX/352/2026 w sprawie przystąpienia do sporządzenia **miejscowego planu zagospodarowania przestrzennego na terenie części obrębu Kaziopole, gmina Rogoźno** (znak sprawy GPiM.6721.1.2026.JO),
- Uchwały nr XXX/353/2026 w sprawie przystąpienia do sporządzenia **miejscowego planu zagospodarowania przestrzennego „GOŚCIEJEWO I”, gmina Rogoźno** (znak sprawy GPiM.6721.2.2026.JO),
- Uchwały nr XXX/354/2026 w sprawie przystąpienia do sporządzenia **miejscowego planu zagospodarowania przestrzennego „GOŚCIEJEWO II”, gmina Rogoźno** (znak sprawy GPiM.6721.3.2026.JO),

#### 2. przystąpieniu do sporządzenia prognoz oddziaływania ww. planów na środowisko dla potrzeb przeprowadzenia strategicznej oceny oddziaływania planu na środowisko.

Wnioski do projektów planów miejscowych oraz uwagi i wnioski do prognozy można składać w formie papierowej na adres: ul. Nowa 2, 64-610 Rogoźno, lub w formie elektronicznej, w szczególności za pośrednictwem poczty elektronicznej na adres: [um@rogozno.pl](mailto:um@rogozno.pl) albo za pomocą platformy ePUAP. Termin składania wniosków i uwag upływa **13.04.2026 r.** Wnioski i uwagi złożone po tym terminie pozostaną bez rozpatrzenia.

Wnioski należy składać do Burmistrza Rogoźna **wyłącznie na formularzu** zgodnym z rozporządzeniem Ministra Rozwoju i Technologii z dnia 13 listopada 2023 r. w sprawie wzoru formularza pisma dotyczącego aktu planowania przestrzennego (Dz.U. z 2023 r. poz. 2509).

**Granice obszarów objętych uchwałami przedstawiono graficznie wraz z ogłoszeniem na stronie internetowej Biuletynu Informacji Publicznej Urzędu Miejskiego w Rogoźnie ([bip.rogozno.pl](http://bip.rogozno.pl)) w zakładce: „planowanie przestrzenne” oraz na stronie internetowej [www.rogozno.pl](http://www.rogozno.pl) w zakładce: „dla mieszkańca”, a także na tablicy ogłoszeń **tut. Urzędu.****

Klauzula informacyjna o przetwarzaniu danych osobowych dostępna jest na stronie internetowej pod adresem: <https://bip.rogozno.pl/ochrona-danych-osobowych-w-urzedzie.html>

Z up. Burmistrza  
Olimpia Jęchorek  
KIEROWNIK WYDZIAŁU GOSPODAROWANIA MIENIEM  
I PLANOWANIA PRZESTRZENNEGO

## KRÓTKO

## KAS W AKCJI

## Nielegalny handel w internecie

Dolnośląska Krajowa Administracja Skarbowa skontrolowała sprzedaż towarów na jednym z popularnych portali społecznościowych. Wykryła ponad 36 tys. transakcji realizowanych bez zarejestrowanej działalności gospodarczej. Wartość sprzedaży towarów w internecie wyniosła ponad 9,6 mln zł. Funkcjonariusze ustalili, że towar - odzież dam-

ska, w większości kupiona we Włoszech - sprzedawany był w Polsce, w innych państwach Unii Europejskiej i poza nią. Zamówienia były realizowane głównie za pośrednictwem firm kurierskich.

Na poczet przyszłych zobowiązań podatkowych zabezpieczono nieruchomości, ruchomości i milion złotych w gotówce.

## KOŁOBRZEG

## „Tu jest Polska. Tu jest morze”



Marszałek Senatu Małgorzata Kidawa-Błońska przemawiała wczoraj podczas uroczystości upamiętniającej włączenie ziem zachodnich i północnych do Rzeczypospolitej Polskiej pt. „Tu jest Polska. Tu jest morze” w Regionalnym Centrum Kultury w Kołobrzegu.

## PRAWO

We wtorek w życie weszła nowelizacja Prawa o notariacie oraz ustawy o księgach wieczystych i hipotece, przyspieszająca procedurę wpisów. W ocenie Krajowej Rady Notarialnej nowe przepisy oznaczają koniec kolejek w sądach, bo wniosek o wpis do księgi będzie można już złożyć bezpośrednio u notariusza nawet podczas tej samej wizyty, w trakcie której sporządzany jest akt poświadczenia dziedziczenia.

Adam Kielar  
Warszawa

**Wciąż trwa zamieszanie wokół Trybunału Konstytucyjnego. Obecna ekipa rządowa wybrała sześcioro nowych sędziów, jednak nie ma pewności, że prezydent odbierze od nich ślubowanie. Rząd zapowiada, że ma „plan B”.**

Podczas ostatniego posiedzenia Sejmu wybranych zostało sześcioro nowych sędziów Trybunału Konstytucyjnego. Są to: Krystian Markiewicz, Maciej Taborski, Marcin Dziurda, Anna Korwin-Piotrowska, Dariusz Szostek i Magdalena Bentkowska.

Podjęto także uchwałę na temat obecnego. Jak stwierdzono, „w świetle standardów konstytucyjnych oraz wiążących RP standardów międzynarodowych i europejskich, przestał spełniać swoją funkcję jako organ bezstronny i niezawisły, służący obywatelom Rzeczypospolitej jako najważniejszy strażnik ich konstytucyjnych praw”.

„Sejm uznaje za konieczne podjęcie działań służących ukształtowaniu składu osobowego Trybunału Konstytucyjnego w taki sposób, by trybunał ten spełniał wymogi sądu ustanowionego na mocy prawa, niezawisłego i bezstronnego, w tym w szczególności dokonania wyboru sędziów Trybunału Konstytucyjnego na wolne miejsca, z uwzględnieniem potrzeby odbudowy zaufania pu-



**Chaos w tej instytucji trwa w różnych formach od 2015 roku. Czy wybór nowych sześciu sędziów coś zmieni?**

blicznego do tego organu” - czytamy.

Po wyborze nowi sędziowie powinni zostać zaprzysiężeni przez prezydenta. Jednak nie jest wcale powiedziane, że Karol Nawrocki to zrobi. Wszystko przez to, że obóz władzy wybrał ich jednorazowo, a nie w momentach, gdy kończyły się kadencje poszczególnych sędziów.

- Ale nie chcieliście tego robić, dlatego że TK, gdzie nie mieliście większości, nie byłby pod butem waszego rządu i premiera. Teraz widzicie tego szansę, by w 48 godzin zaareztować TK i wybrać byle jak, byle

”

*Prezydent Karol Nawrocki nie ma uprawnień konstytucyjnych ani wiedzy do zajmowania się polityką europejską*

Radosław Sikorski, szef MSZ

- Jeżeli chodzi o przyjęcie ślubowania od sędziów Trybunału Konstytucyjnego, to na mocy wszystkich przepisów powinien to zrobić prezydent Nawrocki. I czekam na to - mówił polityk Lewicy.

Jakby mało było chaosu, to jeszcze w lutym posłowie PiS złożyli do... Trybunału Konstytucyjnego skargę na przepisy dotyczące wyboru sędziów TK. Część z nich została uchwalona za rządów właśnie tej partii.

Zaskarżony został m.in. przepis stanowiący, że „sędziogo Trybunału wybiera Sejm”, „kadencja sędziogo trwa 9 lat”, a „zasady wyboru i związane z tym terminy procedowania określa Regulamin Sejmu”. Jak wskazano, procedura zgłaszania kandydatów powinna być „w sposób pełny i transparentny uregulowana w ustawie”, a nie jak obecnie przez Regulamin Sejmu.

Wczoraj Trybunał miał zająć się tym wnioskiem. Zdaniem ministra Żurka, wyrok będzie wydany „na zlecenie”. - Spodziewam się tego, że ten Trybunał będzie działał na zlecenie. Czyli: jest zapotrzebowanie wśród osób z politycznego grona, które nas wybrało, no to my orzekniemy - mówił 16 marca w TVN24.

Jeśli faktycznie dojdzie do takiej decyzji TK, to chaos w tej instytucji, który trwa w różnych formach od 2015 roku, tylko się wzmacni. PAP

## Polityka mieszkaniowa: zamiast rządowych dopłat do kredytów - wsparcie budownictwa społecznego

Alina Mazurska  
Warszawa

**W tym roku na wsparcie różnych form budownictwa społecznego rząd planuje wydać 8,7 mld zł - poinformował minister Andrzej Domański. Nie będzie natomiast dopłat do kredytów.**

Minister finansów i gospodarki Andrzej Domański zapowiedział, że w tym roku rząd zakontraktuje budowę i remonty 18

tys. mieszkań, a na budownictwo mieszkaniowe ze środków z Krajowego Planu Odbudowy wyda 8,7 mld zł. Zauważył, że program mieszkaniowy rządu bierze pod uwagę zarówno budowę lokali socjalnych, jak również mieszkań przeznaczonych dla osób znajdujących się w tzw. luce czynszowej, których nie stać na mieszkanie własnościowe, a jednocześnie nie spełniają kryteriów umożliwiających im skorzystanie z mieszkań socjalnych. Z informacji płynących z rządu

w ostatnich miesiącach wynika, że w polityce mieszkaniowej realizowanej przez obecną koalicję rządową nastąpiła istotna zmiana. Rząd porzucił bowiem plany wprowadzenia kolejnego programu stymulującego popyt, a zamiast tego rekordowe środki skierował w zwiększenie podaży.

Koalicja Obywatelska, największe ugrupowanie tworzące obecny rząd, zapowiadała przed wyborami wprowadzenie „kredytu z oprocentowaniem 0

proc. na zakup pierwszego mieszkania”.

Po utworzeniu rządu Donalda Tuska postulat ten podzielił jednak koalicję i ostatecznie nie wszedł w życie. Przeciwno była Lewica i Polska 2050. W samym rządzie zdecydowanie wypowiadała się przeciw temu pomysłowi minister funduszy i polityki regionalnej Katarzyna Pełczyńska-Nałęcz z Polski 2050, przekonując, że doprowadzi on do wzrostu cen mieszkań, a najbardziej skorzystają na nim deweloperzy. PAP



**Program mieszkaniowy rządu koncentruje się na wsparciu dla tych, których nie stać na własne M**

# Bitwa o Cieśninę Ormuz. USA wzywają sojuszników

Adam Kielar  
USA

**Prezydent USA Donald Trump wezwał sojuszników Stanów Zjednoczonych, by ci pomogli Amerykanom w odblokowaniu Cieśniny Ormuz. Jednak większość do tej pory odmówiła.**

W ostatni weekend prezydent USA Donald Trump wezwał sojuszników, by wsparli działania Stanów Zjednoczonych na rzecz odblokowania Cieśniny Ormuz i ochrony płynących tam statków handlowych i tankowców.

Jak podkreślił, brak odpowiedzi na wezwanie może oznaczać „bardzo złą przyszłość” dla NATO. Z kolei ambasador USA przy NATO Michael Waltz oświadczył, że Waszyngton „za chęcią, a nawet żąda” udziału innych państw w operacji w Cieśninie Ormuz.

Sam prezydent USA ogłosił również, że „liczne kraje” są już w drodze.

Co na to sojusznicy? Raczej nie palą się, by wysłać swoje jednostki w rejon konfliktu na Bliskim Wschodzie.

- Czy będziemy wkrótce aktywną częścią tego konfliktu? Nie. Nie będziemy w nim uczestniczyć - powiedziała Johann Wadepuhl, minister spraw zagranicznych Niemiec.

Potwierdził to także kanclerz Friedrich Merz. - Brakuje mandatu ONZ, Unii Europejskiej lub NATO, wymaganego zgodnie



FOT. GIUSEPPE CACACE/AF/EA/ST NEWS

**Większość sojuszników USA jest niechętna interwencji w Cieśninie Ormuz**

z niemiecką ustawą zasadniczą. Dlatego od samego początku było jasne, że ta wojna nie jest sprawą NATO - mówił szef niemieckiego rządu.

Premier Wielkiej Brytanii Keir Starmer zadeklarował, że jego kraj „nie da się wciągnąć” w wojnę. - Po pierwsze, będziemy chronić naszych obywateli w tym regionie. Po drugie, podejmując niezbędne działania w celu obrony siebie i naszych sojuszników, nie damy się wciągnąć w szerszy konflikt zbrojny. I po trzecie, będziemy nadal dążyć do szybkiego rozwiązania, które przywróci bezpieczeństwo i stabilność w regionie oraz powstrzyma zagrożenie ze strony Iranu dla jego sąsiadów - powiedział.

Nie jest jasne stanowisko Parryza. Prezydent Francji Emmanuel Macron rozmawiał ze swoim odpowiednikiem z Iranu Masudem Pezeshkianem i jasno zadeklarował, że swoboda że-

glugi w Cieśninie Ormuz musi zostać przywrócona.

Zdaniem Donalda Trumpa francuski prezydent pomoże Amerykanom. Oświadczył, że rozmawiał z prezydentem Macronem na temat cieśniny i ocenił swoje relacje z nim na osiem w 10-punktowej skali.

A jak na propozycję Donalda Trumpa odpowiada Polska? Głos zabrał między innymi premier Donald Tusk. Oświadczył we wtorek, że Polska nie wyśle swoich wojsk do Iranu, gdyż - jak wskazał - konflikt na Bliskim Wschodzie nie dotyczy bezpośrednio naszego bezpieczeństwa. Szef rządu podkreślił, że nasz kraj ma inne zadania w ramach NATO.

Wysłania swoich jednostek nie wyklucza za to Dania. - Nie chcieliśmy tej wojny, apelowaliśmy o deeskalację, ale z otwartą głową musimy zastanowić się, jak przyczynić się do utrzymania swobodnej żeglugi przez Ormuz

- powiedział szef duńskiego MSZ Lars Lokke Rasmussen nadawcy publicznemu DR.

Angażować się w rozwiązanie sytuacji nie zamierza za to Szwecja, podobnie jak Japonia i Australia, bliscy sojusznicy USA. Australijska minister transportu Catherine King także zapowiedziała na antenie ABC, że jej kraj nie skieruje jednostek do cieśniny.

W operacji nie zamierzają wziąć udziału Włochy i Litwa. Donald Trump nie ma też co liczyć na władze w Madrycie.

- Hiszpania nigdy nie zaakceptuje żadnych środków doraźnych, celem musi być natychmiastowe zakończenie wojny - powiedziała minister obrony Hiszpanii Margarita Robles, która ponownie określiła amerykańsko-izraelską interwencję na Bliskim Wschodzie jako nielegalną.

Na potencjalny powód, dla którego Europa nie chce angażować się w toczącą się na Bliskim Wschodzie wojnę, wskazał prezydent Finlandii Alexander Stubb.

- To zrozumiałe, że europejscy sojusznicy, szczególnie Wielka Brytania, Niemcy i Francja, niechętnie udzielają pomocy prezydentowi USA Donaldowi Trumpowi w Cieśninie Ormuz. Powodem jest brak wcześniejszych konsultacji z Europą w sprawie ataku na Iran - mówił podczas wygłoszanego w Londynie wykładu. PAP

## Drony i rakiety Iranu zaatakowały ambasadę USA w Bagdadzie

Oprac. Alina Mazurska  
Bagdad

**We wtorek nad ranem jeden z irańskich dronów przedał się przez obronę i runął na dach amerykańskiej ambasady w stolicy Iranu.**

Jak podaje Reuters, powołując się na źródła związane ze służbami bezpieczeństwa, to najintensywniejszy atak od początku wojny na Bliskim Wschodzie, która rozpoczęła się 28 lutego od amerykańsko-izraelskiego uderzenia na Iran. W odpowiedzi irańskie wojsko atakuje cele wojskowe i cywilne w regionie, w tym bazy i ambasady amerykańskie.

Jak podała AFP, co najmniej jeden dron spadł na teren placówki dyplomatycznej; po wy-

buchu uniosła się nad nią czarna chmura dymu. Reuters podał z kolei we wtorek w nocy informacje, że w stolicy Iraku słuchać było potężny wybuch. AFP poinformowała, powołując się na źródła w służbach bezpieczeństwa, że cztery osoby zginęły w nalocie na dom w Bagdadzie. Według tych źródeł wśród ofiar „są dwaj irańscy doradcy”.

To kolejny atak na ambasadę USA w Iraku. W sobotę placówka została trafiona przez irański pocisk raketowy. W poniedziałek wieczorem w pobliżu budynku ambasady doszło do ataków i wybuchów. Z powodu uderzenia drona wybuchł pożar na dachu hotelu w pobliżu placówki, ale nie spowodował on strat i szkód. PAP



FOT. TWITTER

**Amerykany nigdzie nie mogą czuć się bezpiecznie. Pokazał to irański atak na ambasadę USA w Bagdadzie**

## Szef Najwyższej Rady Bezpieczeństwa Narodowego Iranu zginął w izraelskim ataku

Oprac. Alina Mazurska  
Iran

**Izraelski minister obrony poinformował we wtorek, że szef Najwyższej Rady Bezpieczeństwa Narodowego Iranu Ali Laridżani zginął w nocy w ataku armii Izraela. Potwierdził też śmierć Golarrezy Solejmaniego, przywódcy irańskiej organizacji paramilitarnej Basidż.**

- Laridżani i przywódca Basidż zostali wyeliminowani w nocy (z poniedziałku na wtorek - PAP) i dołączyli do przywódcy programu zagłady (poprzedniego najwyższego przywódcy duchowo-politycznego Iranu, ajatollaha Alego) Chameneiego, i wszystkich innych wyeliminowanych członków osi zła, w piekle - powiedział Israel Kac, minister obrony narodowej Izraela.



FOT. PAP/EPA

**Ali Laridżani był jednym z najważniejszych irańskich polityków**

Krótko po ogłoszeniu przez władze Izraela śmierci Laridżaniego na jego profilu w serwisie X opublikowana została odręczna notatka napisana rzekomo przez niego. Mowa w niej o irańskich marynarzach poległych w amerykańskim ataku

4 marca, których pogrzeb miał się odbyć wczoraj.

Laridżani to najwyższy rangą urzędnik, który zginął w Iranie od śmierci 28 lutego w atakach Izraela i USA najwyższego przywódcy duchowo-politycznego kraju - ajatollaha Aliego Chameneia. Był jednym z najważniejszych irańskich polityków i bliskim sojusznikiem Chameneia. Niektórzy postrzegali go jako osobę de facto kierującą reżimem w Teheranie od śmierci ajatollaha.

Po raz ostatni Laridżani widziany był w piątek na antyzraelskim wiecu zorganizowanym w Teheranie z okazji Dnia Al-Kuds.

Również we wtorek wojsko Izraela podało, że w przeprowadzonym przez nie ataku zginął przywódca Basidż - ochotniczej milicji islamistycznej odpowiadającej za pilnowanie po-

rządki w Iranie - Golarrezy Solejmaniego - oraz jego zastępcę Saida Kariszi.

Nowy najwyższy przywódca Iranu Modżtaba Chamenei odrzucił propozycje złagodzenia napięć lub zawieszenia broni ze Stanami Zjednoczonymi - poinformowała agencja Reutersa, powołując się na wysokiego rangą urzędnika irańskiego. Jak powiedział, stanowisko Chameneiego dotyczące zemsty na USA i Izraelu jest „bardzo twarde”. Najwyższy przywódca miał powiedzieć, że „nie jest to właściwy czas na pokój, dopóki Stany Zjednoczone i Izrael nie padną na kolana, nie zaakceptują porażki i nie wypłacą odszkodowań”.

Krótko po ogłoszeniu śmierci Laridżaniego izraelska armia przekazała, że Iran wystrzelił rakiety w kierunku Izraela. PAP

## Rosyjskie drony polują na cywilów. Zginęło 7 osób

Oprac. Anna Nagel  
Ukraina

**Co najmniej siedem osób zginęło, a 24 zostały ranne w następstwie ataków rosyjskich wojsk na Ukrainę w ciągu ostatniej doby.**

„Pięć osób zginęło w kontrolowanej przez Ukrainę części obwodu donieckiego na wschodzie kraju. Kolejnych sześć zostało rannych” - napisał w Telegramie szef wojskowych władz obwodowych Wadym Fiłaszkin. „Rosja zabija cywilów!” - ostrzegł.

Dwie osoby zostały zabite w obwodzie sumskim w północno-wschodniej Ukrainie. Media piszą, że Rosjanie urządzają tam polowania dronowe na osoby cywilne.

Według komunikatu policji w jednej z gmin tego regionu dron zabił kierowcę ciężarówki,

która przewoziła zboże. Inny bezzałogowiec rosyjskiej armii uderzył w motocyklistę, który zginął na miejscu. Łącznie, w następstwie ataków dronów, w obwodzie sumskim rannych zostało co najmniej osiem osób.

W Zaporozżu, na południowym wschodzie Ukrainy, siły rosyjskie zaatakowały terminal prywatnego operatora logistycznego Nowa Poszta. Ośmioro pracowników zostało rannych. W obwodzie dniepropietrowskim w wyniku rosyjskich ataków ucierpiały dwie osoby cywilne. W obwodzie odeskim na południu kraju wojska rosyjskie uderzały w obiekty infrastruktury energetycznej, przedsiębiorstwa oraz porty nad Morzem Czarnym. Władze poinformowały o przerwach w dostawach prądu w niektórych miejscowościach. PAP

# Bo każda z nas to niepowtarzalna historia

**Za nami pierwszy tydzień głosowania w plebiscycie Kobięca Twarz Roku. To akcja, która potwierdza, że każda z nas jest niepowtarzalną, wspaniałą historią. Plebiscyt powstał, by ją pokazać.**

Co kobieta, to historia - pełna codziennych wyzwań, zwycięstw, ale też porażek i refleksji, różnych spojrzeń na wiele spraw i opinii na różne tematy. Plebiscyt Kobięca Twarz Roku powstał po to, by te historie pokazać i dać im przestrzeń, by mogły wybrzmieć. W żadnym wymiarze nie jest to konkurs urody ani ranking wyglądzonych twarzy! To tętniąca radością, życiem i emocjami opo-

wieść o kobiecych pasjach, wyborach i roli, jaką kobiety odgrywają w swoim życiu.

- Kobięca Twarz Roku to magiczna, niezwykła akcja, w ramach której szukamy - najpierw w skali województwa, a potem całej Polski - pięknych i radosnych, ale przede wszystkim silnych, odważnych i mądrych życiowo kobiet w trzech kategoriach pokoleniowych: Córki, Matki i Kobiety Dojrzałe - mówi Daria Jankiewicz-Kaczmarek, która odpowiada za cały plebiscyt.

Na uczestniczki tej edycji czekają wspaniałe nagrody, a wśród nich zachwycający samochód - Citroen C3 Aircross Plus! Są też vouchery na wczasy

o wartości 5000 zł oraz limitowane zaproszenia na FORUM KOBIECOŚCI. Zawsze jesteśmy o to pytani przez chętne panie i zawsze odpowiadamy zgodnie z zasadami - nie, na to forum nie da się kupić biletu. To pełne atrakcji całonocne wydarzenie zarezerwowane jest wyłącznie dla uczestniczek akcji Kobięca Twarz Roku.

Organizujemy ją już po raz kolejny, dlatego wiemy, że zapada w pamięć na bardzo długo, stając się wspomnieniem pełnym wzruszających, dobrych i budujących emocji, o czym wzruszająco opowiadają liderki poprzednich edycji, a o czym przeczytacie na naszej stronie internetowej. Poprzed-

nie lata pokazały też, jak ogromnym zainteresowaniem cieszą się takie inicjatywy. Tysiące zgłoszeń i setki inspirujących historii udowodniły, że kobiety to prawdziwa duma naszego województwa.

Do udziału zgłaszają się panie w różnym wieku, o różnych doświadczeniach: od młodych kobiet rozpoczynających własną drogę, przez mamy, po kobiety dojrzałe, które mają za sobą bogate doświadczenia życiowe. Jedne decydują się na udział spontanicznie, inne za namową rodziny i przyjaciół. Dla niektórych to sposób, by opowiedzieć swoją historię, dla innych - by spojrzeć na siebie z nowej perspektywy lub po-

dzielić się pasjami i codzienną energią.

Kobięca Twarz Roku pozwala dostrzec, jak różnorodne mogą być kobiece doświadczenia. To także okazja do refleksji nad tym, czym jest kobiecość w codziennym życiu - w pracy, rodzinie, drobnych pasjach i wyborach. Każda z uczestniczek wnosi coś wyjątkowego: swoje podejście do życia, sposób działania, wrażliwość i determinację. - W tym właśnie tkwi siła plebiscytu - w docenieniu różnorodności i indywidualności - mówi Daria Jankiewicz-Kaczmarek. Poniżej prezentujemy sylwetki pierwszych uczestniczek z naszego województwa, które już zdecy-

dowały się dołączyć do akcji i opowiedzieć o tym, co dla nich ważne. Ich historie różnią się od siebie, ale łączy je jedno: autentyczność, radość życia i chęć bycia sobą! Każda sylwetka pozwala spojrzeć na świat oczami jednej z nas i zrozumieć, że bycie kobietą ma wiele wymiarów. Zapraszamy do poznania tych historii. W sylwetkach uczestniczek znajdziecie inspirację, różnorodność doświadczeń i oblicze współczesnej kobiecości. Kolejne panie pojawią się za tydzień, bo Kobięca Twarz Roku to także przestrzeń spotkania w babskim gronie - nie tylko podczas Forum Kobięcości, ale również na łamach gazety i w internecie.

Więcej o akcji na [www.gloswielkopolski.pl/kobiety](http://www.gloswielkopolski.pl/kobiety)

## KATEGORIA POKOLENIOWA: CÓRKI



● DOMINIKA BRODZIAK  
● powiat poznański

Dominika Brodziaik to osoba wrażliwa, pełna pasji i ciekawości świata. Najbardziej sobą czuje się wtedy, gdy może wyrażać emocje poprzez sztukę i być blisko tego, co naprawdę daje jej radość. Muzyka i ruch są dla niej przestrzenią wolności, w której odnajduje autentyczność oraz wewnętrzny spokój. - Ogromną radość daje mi też kontakt z naturą. Uwielbiam chodzić po górach i spędzać czas na świeżym powietrzu - tam najlepiej odnajduję spokój i równowagę - mówi. Dominika Brodziaik traktuje kobiecość jako połączenie autentyczności, wrażliwości i umiejętności cieszenia się drobnymi rzeczami - muzyką, pasją oraz bliskością z ludźmi. Na swojej drodze niejednokrotnie musiała

zmierzyć się z wyzwaniami, które wymagały odwagi. - Bywały momenty, kiedy musiałam zmierzyć się ze swoimi lękami, na przykład stanąć na scenie po raz pierwszy albo podjąć trudną decyzję, która wymagała wyjścia ze strefy komfortu - wspomina. Z czasem zrozumiała, że nawet małe kroki prowadzą do wielkich zmian, a wytrwałość i konsekwencja pozwalają pokonywać kolejne trudności. Marzy o tym, by swoją wrażliwością i energią inspirować innych. W jej osobowości łączą się empatia, odwaga i artystyczna pasja, która pozwala Jej dzielić się emocjami poprzez śpiew i taniec. Dużą częścią jej życia jest także zainteresowanie drugim człowiekiem. - Studiuję psychologię, więc uczę się rozumieć ludzi, ich emocje i potrzeby - podsumowuje.

## KATEGORIA POKOLENIOWA: MATKI



● KATARZYNA ISKRZYŃSKA  
● powiaty kępiński i ostrzeszowski

- Czuję się sobą i w pełni kobieco w chwilach, kiedy mogę być autentyczna i żyć zgodnie z własnymi wartościami - tak o swojej codzienności mówi Katarzyna Iskrzyńska - kobieta, dla której najważniejsze jest życie w zgodzie ze sobą, z pasją i z ludźmi, którzy są jej bliscy. Poczucie spełnienia odnajduje w prostych momentach dnia: porannych rytuałach, które pozwalają jej poczuć się dobrze we własnej skórze, oraz w czasie spędzonym z córką. Właśnie w tych chwilach buduje się jej poczucie kobiecości, radości i wewnętrznej równowagi. Ważną częścią Jej życia są także pasje artystyczne. Sztuka, mu-

zyka i moda pozwalają jej wyrażać siebie, podkreślać indywidualność i czerpać przyjemność z kreatywności. - Ubierając się w sposób, który mi odpowiada, bawiąc się dodatkami i tworząc stylizacje, czuję pewność siebie i komfort, a jednocześnie mogę wyróżnić się w tłumie - podkreśla. Jedną z cech, które najbardziej ją definiują, jest silny charakter i umiejętność odnajdywania się w różnych sytuacjach życiowych. - Determinacja, spokój i wiara w siebie potrafią pomóc wybrnąć z problemów, które na pierwszy rzut oka wydają się nie do rozwiązania - wyjaśnia. Ogromne znaczenie w jej życiu ma także relacja z córką. Łączy je wspólna pasja do sztuki i muzyki, która stała się przestrzenią do budowania bliskości, dzielenia się emocjami i wzajemnego inspirowania.

## KATEGORIA POKOLENIOWA: KOBIETY DOJRZAŁE



● ELŻBIETA SKOTARCZAK  
● powiat poznański

Elżbieta Skotarczak to kobieta pełna naturalności, otwartości i poczucia humoru. W codziennym życiu najważniejsze jest dla Niej bycie sobą - bez udawania i bez dopasowywania się do cudzych oczekiwań. Jej autentyczność, szczerść i spontaniczność sprawiają, że łatwo nawiązuje relacje z ludźmi i potrafi wnieść w ich życie dużo pozytywnej energii. - Najbardziej w zgodzie ze sobą czuję się wtedy, kiedy mogę być autentyczna, w rozmowach z ludźmi, w codziennych sytuacjach, kiedy jest miejsce na śmiech, spontaniczność i zwykłą ludzką życzliwość - podkreśla. W Jej życiu ogromne znaczenie ma także

obecność męża. Poczucie wsparcia i bezpieczeństwa, jakie daje Jej partner, pozwala Jej z jeszcze większym spokojem i pewnością patrzeć na życie. Droga, którą przeszła, była pełna doświadczeń i spotkań z ludźmi, którzy mieli wpływ na Jej sposób patrzenia na świat. To właśnie oni pokazali Jej, jak ważna jest siła w podnoszeniu się po trudnych chwilach. - Kiedy coś się nie udaje i człowiek upada na kolana, najważniejsze jest, żeby z tych kolan wstać i próbować dalej - zaznacza. Jedną z najważniejszych cech jej charakteru jest wrażliwość na drugiego człowieka. Zawsze stara się dostrzegać potrzeby innych i, jeśli tylko może, pomaga choćby dobrym słowem, rozmową czy zwykłą obecnością.

# Mistrzowie Agri

## ROLNIK ROKU



Izabela i Mateusz Osajda,  
Przykona

## LIDER/LIDERKA SPOŁECZNOŚCI LOKALNEJ



Jowita Walkowiak, Konarzewo,  
KGW w Konarzewie Kobiety Sukcesu

## KOŁO GOSPODYŃ WIEJSKICH ROKU



KGW Masłowianki Masłowo,  
gmina Rawicz

## GOSPODARSTWO AGROTURYSTYCZNE ROKU



Agroturystyka Megane,  
Miały

## SOŁTYS ROKU



Jan Trzybiński, Sołectwo Zębowo,  
gmina Lwówek

## SOŁECTWO ROKU



Sołectwo Kołaczkowo,  
gmina Witkowo

## NADLEŚNICZY ROKU

**Mistrzowie**  
**AGRO**

Jan Filoda,  
Nadleśnictwo Krucz

Patroni honorowi:

Partnerzy plebiscytu:

Patronat regionalny:

**MISTRZOWIE AGRO 2025** POZNAJ LAUREATÓW Z WOJEWÓDZTWA I KRAJU. ZOBACZ WIĘCEJ ZDJĘĆ Z GALI NA STREFAAGRO.PL

# U honorowaliśmy Mistrzów, którzy tworzą polską wieś

Anna Bilka  
oprac. ab

**Podsumowaliśmy akcję Mistrzowie Agro 2025. Najlepsi sołtysi, rolnicy i liderzy społeczności odebrali nagrody za promowanie wsi. Tytuły powędrowały też do sołectw, KGW i agroturystyk.**

Plebiscyt Mistrzowie Agro to wielka akcja prezentująca życie polskiej wsi i jej mieszkańców, ich działania i sukcesy. Kandydatów do nagród nominowali partnerzy, patroni akcji i dziennikarze, swoje propozycje mogli zgłaszać także Czytelnicy.

Zwycięzców nagrodziliśmy w sobotę, 14 marca, w Targach Kielce, podczas 31. Międzynarodowych Targów Techniki Rolniczej Agrotech 2026 i 25. Targów Przemysłu Drzewnego i Gospodarki Zasobami Leśnymi Las-Expo.

Podczas gali uhonorowaliśmy laureatów w siedmiu plebiscytowych kategoriach w każdym województwie (pełną listę laureatów wojewódzkich plebiscytu Mistrzowie AGRO 2025 znajdziesz na naszej stronie internetowej).

**Nagrodziliśmy też laureatów ogólnopolskich w każdej z kategorii. Oto oni!**

**Rolnik Roku** - I miejsce: Rafał Kaleciński, Galonki (woj. łódzkie), II miejsce: Krystyna Tkaczyk, Krasne (woj. lubelskie), III miejsce: Izabela i Mateusz Osajda, Przykona (woj. wielkopolskie).

**Sołtys Roku** - I miejsce: Ewa Krasowska, Sołectwo Nowosiedlice, gmina Dobroszyce (woj. dolnośląskie), II miejsce: Gabriela Dorota Molka, Sołectwo Aleksandrów, gmina Sanniki (woj. mazowieckie), III miejsce: Jan Trzybiński, Sołectwo Żębów, gmina Lwówek (woj. wielkopolskie).

**Liderka/Lider Społeczności** - I miejsce: ks. dr Grzegorz Kaliszewski, Złota (woj. świętokrzyskie), II miejsce: Krzysztof Ksobiak, Występ, Zakład Karny w Potulicach (woj. kujawsko-pomorskie), III miejsce: Teresa Richoz, Fundacja Biegamy Polesie z Polesia (woj. łódzkie).

**Nadleśniczy Roku** - I miejsce: Grzegorz Wojtanowski, Nadleśnictwo Gromnik (woj. małopolskie), II miejsce: Maciej Młynarczyk, Nadleśnictwo Człopa (woj. zachodniopomorskie), III miejsce: Jacek Śliwiński, Nadleśnictwo Gubin (woj. lubuskie).

**Koło Gospodyń Wiejskich** - I miejsce: KGW Dziewczyny z Pazurze Czerwona Wola, gmina Sieniawa (woj. podkar-

packie), II miejsce: KGW Złoty Kłos, gmina Wołów (woj. dolnośląskie), III miejsce: KGW Masłowianki Masłowo, gmina Rawicz (woj. wielkopolskie).

**Agroturystyka Roku** - I miejsce: Kraina Dolnej Wisły, Zła Wieś (woj. kujawsko-pomorskie), II miejsce: Agroturystyka JUDYTA, Korfantów (woj. opolskie), III miejsce: Agroturystyka Domek Młynarza, Osola (woj. dolnośląskie).

**Sołectwo Roku** - I miejsce: Sołectwo Przysietnica, gmina Brzozów (woj. podkarpackie), II miejsce: Sołectwo Włocin-Kolonia, gmina Błaszki (woj. łódzkie), III miejsce: Sołectwo Pazurek, gmina Olkusz (woj. małopolskie).

**Gałę uświetniło też wielu innych wspaniałych gości**

Mistrzom Agro gratulowali między innymi: poseł Henryk Smolarz, Renata Janik (marszałek województwa świętokrzyskiego), Andrzej Mochoń (prezes Targów Kielce SA), Dariusz Kołacz (prezes Makroregionu Południe Polska Press Grupy) oraz Rafał Piasecki (dyrektor marketingu Polska Press Grupy) i Kamila Kalinowska (koordynatorka plebiscytu). Gałę ze swadą poprowadziła Anna Gleisner.

Nowością podczas wydarzenia była nagroda dla Nadleśniczego Roku. Ten tytuł otrzymał Grzegorz Wojtanowski z Nadleśnictwa Gromnik. - To ogromne wyróżnienie dla całego nadleśnictwa, którym mam zaszczyt kierować, wszystkich jego pracowników. To też docenienie pracy i wszystkiego, co robimy dla polskich lasów - mówił laureat.

Nie zabrakło też artystycznego akcentu. Na scenie zaprezentowało się Koło Gospodyń Wiejskich Dziewczyny z Pazurze Czerwonej Woli w gminie Sieniawa na Podkarpaciu. Pannie specjalnie z okazji gali Mistrzów Agro przygotowały trzy pełne humoru utwory. Publiczność bawiła się doskonale!

Gala była również okazją do ważnych rozmów dotyczących rolnictwa. W Targach Kielce odbyła się debata „Rolnictwo w rytmie intensywnych zmian. Co dziś oznacza nowoczesność w gospodarstwie?”. Gośćmi Agaty Wodzień-Nowak, redaktor serwisu StrefaAgro.pl, byli: dr Jacek Skudlarski (wykładowca ze Szkoły Głównej Gospodarstwa Wiejskiego w Warszawie), Agata Stachowiak (rolniczka „Księżowa Rolnika”), Agnieszka Pietrzak (dyrektor Świętokrzyskiego Ośrodka Doradztwa Rolniczego), dr Andrzej Mochoń (prezes Targów Kielce SA).





## ROLNIK ROKU MIEJSCE I

Izabela i Mateusz  
Osajda

- W miejscowości Przykona prowadzimy gospodarstwo rolne pod nazwą Truskawki z Przykony. Uprawiamy truskawki w tunelach foliowych i w otwartym gruncie - mówią Izabela i Mateusz Osajda (Przykona). Jak podkreślają, ta specjalizacja nie pojawiła się od razu, lecz z czasem stała się głównym kierunkiem rozwoju gospodarstwa. Droga do tego miejsca była procesem opartym na obserwacji, nauce i pracy u podstaw. - Rolnictwo pojawiło się w moim życiu stopniowo, ale z czasem stało się świadomym i przemyślanym wyborem drogi zawodowej. Wychowałem się na wsi, gdzie praca na roli była codziennością, a kontakt z naturą czymś zupełnie naturalnym - opowiada Mateusz Osajda. Truskawki początkowo były dodatkiem, jednak kolejne sezony, doświadczenia i wyzwania sprawiły, że stały się sercem gospodarstwa. Codziennosc w sezonie podporządkowana jest rytmowi natury. - Mój typowy dzień pracy jest ściśle związany z rytmem natury i sezonowością uprawy truskawek. W okresie zbiorów



dzień zaczyna się bardzo wcześnie, a większość czasu zajmuje ręczny zbiór owoców, ich sortowanie i przygotowanie do sprzedaży - mówi. Jak zaznacza, ogromną wagę przywiązują do jakości, bo to ona decyduje o zaufaniu klientów. - Największe zmiany dotyczą technologii produkcji, nowoczesnych systemów nawadniania, uprawy pod osłonami oraz podejścia do ochrony roślin - podkreślają rolnicy. Dla Izabeli i Mateusza Osajda uprawa truskawek to dziś nie tylko źródło utrzymania. To styl życia oparty na bliskości z naturą i pracy własnych rąk.

## MIEJSCE II

Łukasz  
Wiśniewski

Łukasz Wiśniewski (Romanowo) od najmłodszych lat wiedział, że Jego miejsce jest na roli. To tam, między polami, uczył się cierpliwości, obserwacji i szacunku do ziemi, która od pokoleń była częścią rodzinnej historii. - Uprawiamy ziemniaki, pszenicę i buraki cukrowe. Najpierw ziemię uprawiał mój dziadek, później ojciec, a teraz ja - mówi. Jak podkreśla, rolnictwo zawsze było obecne w Jego życiu, a pierwsze wspomnienia związane są z dzieciństwem spędzonym u boku ojca. - Od małego bardzo lubiłem jeździć z ojcem traktorem. Gdy tylko zaczyna się wiosna, już spoglądam przez okno, by móc wyruszyć w pole - dodaje. Codziennosc w gospodarstwie nie zna rutyny. - U mnie nie ma typowego dnia, każdy jest inny. Oczywiście są czynności zaplanowane, ale jak to w rolnictwie - plany są często weryfikowane przez pogodę - opowiada. Różnice między porami roku są wyraźne: zimą można pozwolić sobie na dłuższy sen, latem dzień zaczyna się bardzo wcześnie. - Latem wstaję skoro świt, o czwartej rano, by wykopać ziemniaki i ochronić je oraz siebie przed upałem - podkreśla.



## MIEJSCE III

Albert  
Waligóra

Czwarte pokolenie, jedno miejsce i historia, która trwa od dziesięcioleci. Albert Waligóra z Mieczewa prowadzi gospodarstwo, którego korzenie - jak sam podkreśla - sięgają XIX wieku, a codzienność wyznacza rytm pracy, pór roku i odpowiedzialności za ziemię. - Jestem czwartym pokoleniem prowadzącym gospodarstwo w tym miejscu, a najstarsze oficjalne dane dotyczące tego gospodarstwa, które posiadam, datowane są na rok 1880 - mówi. Choć od dziecka pomagał w gospodarstwie, decyzja o jego przejęciu nie była oczywista od początku. Dopiero w czasie studiów zdecydował się na równoległą edukację rolniczą, co ostatecznie doprowadziło do przejęcia gospodarstwa od rodziców. Profil produkcji jest szeroki i różnicowany. - W gospodarstwie uprawiane są ziemniaki skrobiowe, pszenica, pszenżyto, żyto oraz kukurydza z przeznaczeniem zarówno na ziarno, jak i kiszonkę - wylicza Albert Waligóra. Jak dodaje, bazę paszową dla bydła mięsnego uzupełniają trwałe użytki zielone, a część arealu zajmują rośliny strączkowe, poplon oraz produkcja ekologiczna, wdrażana od kilku lat.



## SOŁTYS ROKU MIEJSCE I

Jan  
Trzybiński

Od rozmów z sąsiadami wszystko się zaczęło. Jan Trzybiński (Sołectwo Żębowo, gmina Lwówek) podkreśla, że decyzja o kandydowaniu na sołtysa była efektem długiego zaangażowania w sprawy wsi i zaufania, jakim obdarzyli Go mieszkańcy. - Zdecydowałem się kandydować na sołtysa, ponieważ od dawna zależało mi na sprawach naszej miejscowości i czułem, że mogę zrobić coś dobrego dla lokalnej społeczności - mówi. Jak zaznacza, impulsem były liczne rozmowy o problemach, potrzebach i pomysłach na zmiany, a także głosy sąsiadów, którzy zachęcali Go, by spróbował wziąć na siebie tę odpowiedzialność. Funkcję sołtysa pełni od 2024 roku i od początku traktuje ją jako realną możliwość wpływu na rozwój wsi. - Każdy dzień utwierdza mnie w przekonaniu, że była to dobra decyzja i że wspólnymi siłami możemy wiele osiągnąć - podkreśla. Sens codziennego zaangażowania najmocniej odczuwa wtedy, gdy efekty wspólnej pracy przekładają się na radość mieszkańców. - Tak było między innymi rok temu, kiedy udało się zorgani-



zować festyn - Żębowski Grzybobranie. Widok zadowolonych ludzi, dobrej atmosfery i poczucia wspólnoty pokazał mi, że takie inicjatywy naprawdę integrują mieszkańców - opowiada Jan Trzybiński. Nie ukrywa, że bycie sołtysiem wiąże się także z trudnymi decyzjami. - Najtrudniejsze w byciu sołtysiem to balansowanie między różnymi oczekiwaniami mieszkańców i świadomość, że nie wszystkie problemy da się od razu rozwiązać - mówi. Jednocześnie podkreśla, że satysfakcję daje Mu widok zaangażowanej społeczności i poczucie, że wspólna praca przynosi efekty.

## MIEJSCE II

Wioletta  
Marczyk

Wioletta Marczyk z Sołectwa Boguśłów w gminie Przygodzice podkreśla, że od lat czuła potrzebę pracy na rzecz innych i konsekwentnie ją realizowała, zanim jeszcze zdecydowała się kandydować. - Jedną z inicjatyw, której byłam pomysłodawczynią, była petycja w sprawie budowy dróg gminnych. Chodziłam od domu do domu, uzyskując szerokie poparcie i nie poddawałam się, aż w 2025 roku długo oczekiwane odcinki dróg powstały w naszej wsi - mówi. Jak zaznacza, to był dowód, że determinacja i konsekwencja mają sens, a Jej decyzja o kandydowaniu nie była ani nagła, ani przypadkowa. Drugim ważnym powodem była potrzeba zmiany i świeżego spojrzenia. - Uważam, że naturalna jest zasada rotacji władzy. Nowe osoby wnoszą świeżość, energię i nadzieję na zmiany, których wcześniej nie udało się wprowadzić - podkreśla, przypominając, że przez 25 lat Boguśłów był prowadzony przez jednego sołtysa. W Jej ocenie wieś potrzebowała „nowej krwi” i nowego impulsu do dalszego rozwoju. Dlatego dziś stawia na dialog, etapowe planowanie inwestycji i uwzględnianie potrzeb różnych części wsi.



## MIEJSCE III

Marcin  
Andrzejczak

Od czerwca 2024 roku pełni funkcję sołtysa i od początku traktuje ją jako realną możliwość wpływu na codzienne życie mieszkańców. Marcin Andrzejczak z Sołectwa Raczkowo w gminie Skoki podkreśla, że decyzja o kandydowaniu była świadoma i wynikała z potrzeby działania na rzecz lokalnej społeczności. - Zostałem sołtysiem, ponieważ chciałem aktywnie działać na rzecz naszej wsi. Dzięki wsparciu i zaufaniu mieszkańców mogę dziś reprezentować ich potrzeby i wspólnie pracować nad rozwojem lokalnej społeczności - mówi. Jak zaznacza, choć udało się już wiele zrobić, przed Nim wciąż sporo pracy, którą traktuje jako odpowiedzialne zobowiązanie. Sens codziennego zaangażowania najbardziej widoczny jest w konkretnych efektach. - Szczególnie uświadamiają mi sens codziennej pracy momenty, gdy udaje się rozwiązać ważny problem, zrealizować potrzebną inwestycję lub pomóc komuś w trudnej sytuacji - podkreśla. Duże znaczenie mają dla Niego również zwykłe rozmowy i podziękowania, które potwierdzają, że podejmowane działania są potrzebne.



## LIDERKA/LIDER SPOŁECZNOŚCI ROKU MIEJSCE I

### Jowita Walkowiak

Jowita Walkowiak (Konarzewo) to jedna z najbardziej zaangażowanych członkiń Koła Gospodyń Wiejskich „Kobiety Sukcesu” w Konarzewie, dla której działalność społeczna jest prawdziwą pasją. Wygraną traktuje jako powód do dumy i potwierdzenie, że praca na rzecz lokalnej społeczności oraz pielęgnowanie tradycji mają ogromne znaczenie. Szczególną domeną Jowity Walkowiak jest kuchnia, w której z powodzeniem łączy tradycje smakowe z własną kreatywnością. To właśnie dzięki Jej kulinarnemu talentowi i zaangażowaniu Koło Gospodyń Wiejskich w Konarzewie wielokrotnie zdobywało nagrody w licznych konkursach. Przygotowywane potrawy opierają się na sprawdzonych, regionalnych recepturach, które przypominają smaki dawnych domów i podkreślają bogactwo lokalnej tradycji kulinarnej. Jowita Walkowiak nie tylko gotuje, ale również inspirowa i motywuje inne osoby do działania.



Chętnie dzieli się doświadczeniem, zachęca do wspólnej pracy i pokazuje, że działalność w KGW to nie tylko pielęgnowanie tradycji, lecz także budowanie relacji i wzmacnianie lokalnej społeczności. Jej energia i zaangażowanie sprawiają, że Koło „Kobiety Sukcesu” pozostaje aktywne, twórcze i stale rozwija swoją działalność.

## MIEJSCE II

### Marika Młodzikowska

- Zdecydowałam się działać na rzecz swojej społeczności, bo widziałam realną potrzebę – młodzieży i dorosłych, którzy potrzebują miejsca, gdzie mogą się rozwijać, uczyć współpracy i wiary w siebie. Klub to nie tylko sport. To spotkania społeczności, to wartości, relacje i poczucie przynależności - mówi Marika Młodzikowska (Nekla, prezes NKS Płomień Nekla). Wiedziała, że jeśli ktoś ma to zrobić, to musi to być ktoś, kto weźmie odpowiedzialność nie tylko za wyniki, ale przede wszystkim za ludzi. - Dla mnie to była naturalna decyzja – stworzyć coś trwałego, uczciwego i potrzebnego, nawet jeśli oznacza to dużo pracy, wyrzeczeń i walki z przeciwnościami. Działam, bo wierzę, że lokalna społeczność zasługuje na przestrzeń, która łączy, daje szansę i pokazuje młodym, że mogą więcej, niż im się czasem wydaje - podkreśla. W swoich działaniach stara się przekazywać szacunek: do ludzi, do pracy, do zasad i do wspólnoty, w której żyje. Bez względu na wiek, funkcję czy wyniki. - Ważna jest też wytrwałość – bo nie wszystko przychodzi łatwo, a prawdziwe rzeczy buduje się cierpliwie, krok po kroku - podkreśla.



## MIEJSCE III

### Tomasz Gruczoł

- Zdecydowałem się na działanie, ponieważ zależy mi na miejscu, w którym żyjemy, i wierzę, że wspólnymi siłami możemy realnie poprawić jakość życia w naszej społeczności - mówi Tomasz Gruczoł (Drawski Młyn, właściciel J&L Zamki Dmuchane). W swoim działaniu stara się przekazywać przede wszystkim wartość człowieka. - W świecie, który pędzi i coraz częściej komunikuje się powierzchownie, chcę uczyć kolejne pokolenia, że największym kapitałem jest czas i empatia, jakie ofiarujemy innym. Wierzę, że autentyczne relacje i wzajemny szacunek to fundament, na którym można zbudować wszystko inne - od szczęśliwej rodziny po silną społeczność - tłumaczy. Jak podkreśla - chciałby, aby mieszkańcy wsi Drawski Młyn byli dumni z tego, jak zmienia się przestrzeń, w której żyją - że jest ona nowoczesna, zadbana i zielona, a jednocześnie zachowuje swój unikalny charakter. - Najbardziej jednak zależy mi na słowie „wspólnota”. Chciałbym, abyśmy byli postrzegani jako ludzie życzliwi i solidarni. Nic nie daje mi większej satysfakcji niż myśl, że sąsiad zna sąsiada, a w trudnych chwilach nikt nie zostaje sam - podkreśla.



## NADLEŚNICZY ROKU MIEJSCE I

### Jan Filoda

# Mistrzowie AGRO

Jan Filoda jest nadleśniczym Nadleśnictwa Krucz w województwie wielkopolskim. Kieruje nadleśnictwem, odpowiadając za całość jego działalności - od gospodarki leśnej i ochrony przyrody, po organizację pracy zespołu oraz reprezentowanie jednostki na zewnątrz. Nadleśnictwo Krucz obejmuje rozległy teren lasów położonych m.in. w powiatach czarnkowsko-trzcianieckim, szamotulskim i obornickim. Zarządzany obszar podzielony jest na dziesięć leśnictw oraz obejmuje gospodarstwo szkółkarskie, a jego lasy stanowią część Puszczy Noteckiej - jednego z największych kompleksów leśnych w tej części kraju. W nadle-

śnictwie prowadzone są działania związane z hodowlą i ochroną lasu, edukacją przyrodniczą oraz ochroną cennych gatunków roślin i zwierząt. Jan Filoda związany jest z Nadleśnictwem Krucz od lat - wcześniej pełnił w tej jednostce również funkcje kierownicze, m.in. zastępcy nadleśniczego. Brał udział w działaniach edukacyjnych i ekologicznych, takich jak akcje sadzenia lasów, podczas których podkreślał znaczenie odtwarzania drzewostanów dla klimatu i środowiska. Jego działalność łączy zarządzanie lasami z promowaniem świadomości przyrodniczej oraz odpowiedzialnego korzystania z zasobów leśnych.

## MIEJSCE II

### Tomasz Szrama

Tomasz Szrama (Nadleśnictwo Sarbia) objął stanowisko nadleśniczego w kwietniu 2024 roku. Z jednostką związany jest od 2018 roku, kiedy rozpoczął pracę na stanowisku zastępcy nadleśniczego, zdobywając doświadczenie w zarządzaniu gospodarką leśną oraz funkcjonowaniem nadleśnictwa. Wcześniej swoje obowiązki zawodowe realizował również w Nadleśnictwie Podanin oraz Nadleśnictwie Durowo. Jako nadleśniczy odpowiada za całość działalności Nadleśnictwa Sarbia, w tym prowadzenie gospodarki leśnej, ochronę przyrody oraz organizację pracy zespołu. Nadleśnictwo realizuje zadania związane z odnawianiem drzewostanów, ochroną środowiska naturalnego oraz udostępnianiem lasów społeczeństwu, pełniąc ważną rolę w regionie. Tomasz Szrama postrzegany jest jako osoba mocno zaangażowana w swoją pracę, wyróżniająca się dużą wiedzą merytoryczną i gotowością do podejmowania nowych wyzwań. W codziennej działalności łączy doświadczenie zawodowe z konsekwencją w realizacji powierzonych zadań, dbając o rozwój i sprawne funkcjonowanie nadleśnictwa.



## MIEJSCE III

### Łukasz Grupiński



Łukasz Grupiński (Nadleśnictwo Potrzebowice) kieruje jednostką Lasów Państwowych, odpowiadając za całość jej działalności oraz nadzór nad pracą zespołu. Jako nadleśniczy reprezentuje nadleśnictwo na zewnątrz, łącząc obowiązki administracyjne z troską o prawidłowe funkcjonowanie gospodarki leśnej i ochronę przyrody. W swojej działalności poświęca także uwagę historii Nadleśnictwa Potrzebowice oraz Puszczy Noteckiej, jednego z największych kompleksów leśnych w Polsce. Podkreśla znaczenie tych terenów zarówno pod względem przyrodniczym, jak i kulturowym, przybliżając ich historię podczas spotkań i działań edukacyjnych. Angażuje się również w prowadzenie zajęć edukacyjnych, promując wiedzę o lesie, jego funkcjach i znaczeniu dla środowiska.

## KOŁO GOSPODYŃ WIEJSKICH MIEJSCE I

KGW Masłowianki  
Masłowo

W Masłowie, w gminie Rawicz, długo brakowało przestrzeni do spotkań i wspólnych działań. To właśnie ta pustka stała się impulsem do powstania KGW Masłowianki Masłowo - inicjatywy, która w krótkim czasie wyraźnie odmieniła życie lokalnej społeczności. - Dopóki nie powstało KGW nie odbywały się żadne spotkania, warsztaty ani wydarzenia integracyjne, a jedynym wydarzeniem były dożynki raz w roku - mówi Ewelina Dubicka. Jak dodaje, wieś



się rozwijała, przybywało mieszkańców, ale brakowało okazji, by się poznać i poczuć częścią jednej wspólnoty. Moment powstania Koła okazał się przełomowy dla całej wsi. - Myślę, że moment powstania Koła był momentem przełomowym dla naszej społeczności. W końcu ktoś dostrzegł naszą wieś i jej potrzeby - mówi. Organizując wydarzenia zarówno dla najmłodszych, jak i dla seniorów, Masłowianki skutecznie wyciągają ludzi z domów i budują relacje, które wcześniej nie miały szansy się narodzić. Członkinie Koła nie boją się nowych wyzwań, nawet jeśli pojawiają się trudno-

ści, bo wspólny cel jest ważniejszy niż przeciwności. - Jesteśmy dumni z tego, że tworzymy bardzo zgrany i wspierający się zespół - podkreśla Ewelina Dubicka. Różnice wieku i doświadczeń nie dzielą, lecz wzbogacają, bo wzajemnie uczą się od siebie i wspierają w codziennych działaniach. - Najważniejszym atutem naszych działań jest poczucie wspólnoty. Jest obok ktoś, kto zawsze pomoże i wesprze - dodaje. Z czasem Koło stało się nie tylko zespołem społecznym, ale grupą przyjaciół, których łączy wspólna chęć działania na rzecz Masłowa i jego mieszkańców.

## MIEJSCE II

KGW  
Niesłabin

Koło Gospodyń Wiejskich (Niesłabin, gmina Śrem) to jedna z najbardziej aktywnych i rozpoznawalnych organizacji w regionie, która swoją działalność opiera na integracji mieszkańców i pielęgnowaniu lokalnych tradycji. Członkinie Koła z zaangażowaniem organizują warsztaty kulinarne, festyny oraz wspólne wyjazdy, pozwalające mieszkańcom poznawać najpiękniejsze miejsca w Polsce, a także uczestniczyć w wydarzeniach kulturalnych, takich jak wyjazdy do teatru. KGW w Niesłabinie może pochwalić się imponującymi sukcesami w konkursach kulinarnych i regionalnych. Panie trzykrotnie zwyciężyły w konkursie Bitwa Regionów na szczeblu powiatowym, zdobyły także pierwsze miejsce na etapie wojewódzkim, a na szczeblu ogólnopolskim otrzymały wyróżnienie, plasując się w gronie ośmiu najlepszych kół w Polsce. Ich działalność została również doceniona w konkursie o Nagrodę Małżonki Prezydenta RP, gdzie zdobyły trzecie miejsce w Wielkopolsce. Do listy osiągnięć należą także wyróżnienia w konkursach kulinarnych, m.in. na potrawy wielkonoce w Pile czy przekąski karnawałowe.

## MIEJSCE III

KGW Sołectwa Szetlew  
Makowianki

- Impulsem do powstania i rozwoju naszego Koła była potrzeba integracji mieszkańców oraz chęć pielęgnowania lokalnych tradycji, które od lat budują tożsamość naszej miejscowości - mówią członkinie KGW Sołectwa Szetlew Makowianki (gmina Zagórów). Jak podkreślają, od początku zależało im na stworzeniu przestrzeni do wspólnego działania, dzielenia się doświadczeniami,



umiejętnościami i pasją oraz aktywnego uczestnictwa w życiu społecznym i kulturalnym wsi. Dziś Koło napędza przede wszystkim energia ludzi. - Najbardziej motywuje nas zaangażowanie i energia naszych członkiń, otwartość na nowe inicjatywy oraz radość ze wspólnego działania - podkreślają. Ważny jest także pozytywny odbiór działań przez mieszkańców i możliwość realnego wpływu na rozwój lokalnej społeczności, zarówno w samej wsi, jak i w całej gminie. Makowianki są dumne z tego, co udało się zbudować razem. - Potrafimy być razem i działać wspólnie ponad podziałami wiekowymi czy doświadczeniem - mówią. Wskazują, że Koło opiera się na wzajemnym szacunku, wsparciu i dobrej atmosferze, a każda osoba może wnieść coś od siebie i czuć się potrzebna.

## AGROTURYSTYKAROKU MIEJSCE I

Agroturystyka  
Megane

- Agroturystykę Megane w Miałach tworzymy nieprzerwanie od ponad 13 lat. Stary wiejski domek zyskał nowe życie dzięki gruntownemu remontowi własnymi siłami - to było ogromne wyzwanie - mówi Paulina Zelmanowska. Od początku właścicielom zależało na miejscu wiejskim, ale oferującym odrobinę komfortu i ciepła, do którego Goście będą chcieli wracać. Umieszczenie w Miałach nie jest tu przypadkiem. - To serce Puszczy Noteckiej, która przyciągnęła nas i przyciąga Gości w piękne lasy, jeziora i rzeki - opowiada właścicielka. Jak zaznacza, cisza, czyste powietrze i brak masowej turystyki sprawiają, że to przestrzeń dla tych, którzy chcą naprawdę odpocząć i być blisko natury przez cały rok. Szczególną rolę w tej historii odgrywa ogród i ludzie. - To była zarośnięta łąka. Dziś jest tu altana, stara stuletnia jabłoń, miejsce na ognisko, rabaty kwiatowe i przestrzeń, w której Goście czują się jak u siebie - mówi Paulina Zelmanowska. Jak podkreśla, Agrotury-



stykę tworzą już nie tylko Gospodarze i Sąsiedzi, ale także Goście, którzy wracają od lat i traktują to miejsce jak własny dom. Megane wyróżnia atmosfera. - Stawiamy na autentyczność, relacje i indywidualny charakter pobytu. Bez sztuczności i masowej turystyki - podkreśla. Przez cały rok można tu spacerować, jeździć rowerami, pływać kajakami, zbierać grzyby, a zimą zorganizować kulig zakończony ogniskiem. Agroturystyka jest także przestrzenią spotkań - od kameralnych przyjęć po większe rodzinne i integracyjne wydarzenia.

stykę tworzą już nie tylko Gospodarze i Sąsiedzi, ale także Goście, którzy wracają od lat i traktują to miejsce jak własny dom. Megane wyróżnia atmosfera. - Stawiamy na autentyczność, relacje i indywidualny charakter pobytu. Bez sztuczności i masowej turystyki - podkreśla. Przez cały rok można tu spacerować, jeździć rowerami, pływać kajakami, zbierać grzyby, a zimą zorganizować kulig zakończony ogniskiem. Agroturystyka jest także przestrzenią spotkań - od kameralnych przyjęć po większe rodzinne i integracyjne wydarzenia.

## MIEJSCE II

Agroturystyka Chata  
nad Wełną

Agroturystyka Chata nad Wełną (Rożnowice) to miejsce powstałe z pasji i potrzeby dzielenia się spokojem, jaki daje bliskość natury. Tworzone z serca, przyciąga osoby, które chcą na chwilę zwolnić, odpocząć od codziennych obowiązków i poczuć prawdziwy klimat wiejskiego wypoczynku. To przestrzeń, w której Goście mogą odnaleźć ciszę, harmonię oraz atmosferę sprzyjającą relaksowi. Gospodarze Chaty nad Wełną stawiają na autentyczność i domowy charakter pobytu. Ważnym elementem wizyty jest możliwość skosztowania domowego jedzenia, przygotowywanego z dbałością o smak i jakość. To właśnie takie detale sprawiają, że odwiedzający czują się tu swobodnie i chętnie wracają, szukając miejsca, w którym można naprawdę odpocząć i złapać oddech od codzienności. Wyróżnienie, które otrzymała Agroturystyka Chata nad Wełną, stała się dla gospodarzy potwierdzeniem, że ich praca i zaangażowanie są zauważane i doceniane. Każda wizyta Gości, dobre słowo i wsparcie traktują jako motywację do dalszego rozwijania miejsca, które niezmiennie pozostaje otwarte dla osób szukających spokoju, natury i rodzinnej atmosfery.



Agroturystyka Chata nad Wełną (Rożnowice) to miejsce powstałe z pasji i potrzeby dzielenia się spokojem, jaki daje bliskość natury. Tworzone z serca, przyciąga osoby, które chcą na chwilę zwolnić, odpocząć od codziennych obowiązków i poczuć prawdziwy klimat wiejskiego wypoczynku. To przestrzeń, w której Goście mogą odnaleźć ciszę, harmonię oraz atmosferę sprzyjającą relaksowi. Gospodarze Chaty nad Wełną stawiają na autentyczność i domowy charakter pobytu. Ważnym elementem wizyty jest możliwość skosztowania domowego jedzenia, przygotowywanego z dbałością o smak i jakość. To właśnie takie detale sprawiają, że odwiedzający czują się tu swobodnie i chętnie wracają, szukając miejsca, w którym można naprawdę odpocząć i złapać oddech od codzienności. Wyróżnienie, które otrzymała Agroturystyka Chata nad Wełną, stała się dla gospodarzy potwierdzeniem, że ich praca i zaangażowanie są zauważane i doceniane. Każda wizyta Gości, dobre słowo i wsparcie traktują jako motywację do dalszego rozwijania miejsca, które niezmiennie pozostaje otwarte dla osób szukających spokoju, natury i rodzinnej atmosfery.

## MIEJSCE III

Agroturystyka Leśna  
Babka

Agroturystyka Leśna Babka (Brzeźnica) to kameralne miejsce położone w samym sercu lasu, stworzone z pasji do natury i gościnności. Gospodarze podkreślają, że wyróżnienie, które otrzymali, jest dla nich przede wszystkim podziękowaniem za pracę i serce wkładane w tworzenie przestrzeni, w której Goście mogą naprawdę odpocząć. Obiekt oferuje kameralne warunki pobytu - do dyspozycji odwiedzających pozostaje kilkanaście miejsc noclegowych w przytulnych pokojach, ogólnodostępna kuchnia, taras oraz miejsce przygotowane na ognisko i grill. Duża, otwarta przestrzeń sprzyja wspólnemu spędzaniu czasu z rodziną i przyjaciółmi, a położenie wśród lasów pozwala oderwać się od miejskiego hałasu i codziennego pośpiechu. Jednym z wyróżników Leśnej Babki są własnoręcznie przygotowywane specjały, powstające z naturalnych składników, bez dodatku chemii. Goście mogą nie tylko spróbować domowych potraw, lecz także nabyć lokalne wyroby, które podkreślają tradycyjny charakter miejsca. Smak serwowanych potraw potwierdza także sukces właściciela, który zwyciężył w konkursie Mistrzowie Smaku.

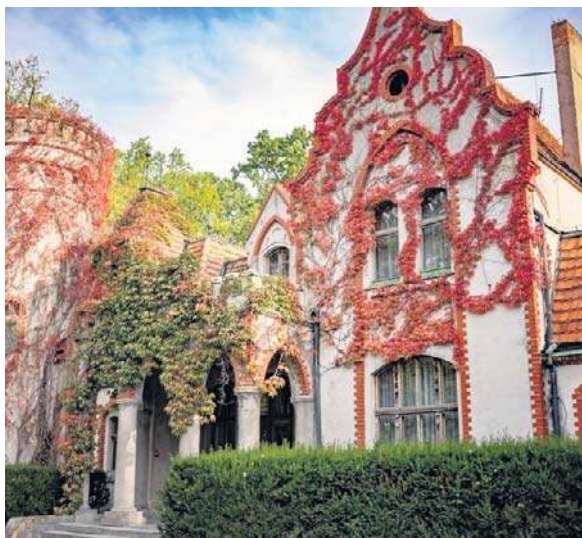


Agroturystyka Leśna Babka (Brzeźnica) to kameralne miejsce położone w samym sercu lasu, stworzone z pasji do natury i gościnności. Gospodarze podkreślają, że wyróżnienie, które otrzymali, jest dla nich przede wszystkim podziękowaniem za pracę i serce wkładane w tworzenie przestrzeni, w której Goście mogą naprawdę odpocząć. Obiekt oferuje kameralne warunki pobytu - do dyspozycji odwiedzających pozostaje kilkanaście miejsc noclegowych w przytulnych pokojach, ogólnodostępna kuchnia, taras oraz miejsce przygotowane na ognisko i grill. Duża, otwarta przestrzeń sprzyja wspólnemu spędzaniu czasu z rodziną i przyjaciółmi, a położenie wśród lasów pozwala oderwać się od miejskiego hałasu i codziennego pośpiechu. Jednym z wyróżników Leśnej Babki są własnoręcznie przygotowywane specjały, powstające z naturalnych składników, bez dodatku chemii. Goście mogą nie tylko spróbować domowych potraw, lecz także nabyć lokalne wyroby, które podkreślają tradycyjny charakter miejsca. Smak serwowanych potraw potwierdza także sukces właściciela, który zwyciężył w konkursie Mistrzowie Smaku.

## SOŁECTWOROKU MIEJSCE I

### Sołectwo Kołaczkowo, gmina Witkowo

Kołaczkowo w gminie Witkowo to miejscowość, którą poznaje się przez przestrzeń, historię i ludzi. Położona w województwie wielkopolskim, w powiecie gnieźnieńskim, w centralnej części gminy, łączy w sobie zabytkowy charakter z codziennym, aktywnym życiem lokalnej społeczności. Wieś wyróżnia się zespołem pałacowym z końca XIX wieku - murowanym pałacem w stylu klasycystycznym, reprezentacyjną bramą wjazdową oraz nastrojowym parkiem krajo-



brazowym. Historyczną całość uzupełnia zachowany zespół folwarczny oraz budynek dawnej gorzelnicy z 1892 roku, usytuowany naprzeciwko pałacu. Rzadko spotykanym w gminie elementem jest także przebiegająca przez Kołaczkowo droga dwupasmowa, którą codziennie przemierzają się zarówno mieszkańcy, jak i podróżnicy zmierzający w stronę Skorzęcina. O tym, co dziś stanowi największą wartość Kołaczkowa, opowiada Jakub Krzyżkowiak, podkreślając rolę wspólnoty i zaangażowania mieszkańców. -

Jako społeczność mamy dziś wiele powodów do dumy. Jednym z najważniejszych jest nasza umiejętność współpracy - niezależnie od wieku. Dzieci, młodzież i dorośli potrafią działać razem, uczyć się od siebie nawzajem i wspólnie angażować się w sprawy ważne dla całej wsi - mówi. Ważnym elementem codzienności jest także troska o przestrzeń wspólną. - Coraz częściej widzimy, jak mieszkańcy dbają o otoczenie świetlicy, placu zabaw czy terenów zielonych, mając świadomość, że są to miejsca, z których korzystamy wszyscy - dodaje.

## MIEJSCE II

### Sołectwo Dębówko Nowe, gmina Białośliwie



Sołectwo Dębówko Nowe (gmina Białośliwie) to niewielka, ale aktywna miejscowość, w której życie społeczne opiera się na współpracy mieszkańców i pielęgnowaniu lokalnych tradycji. Wieś tworzy społeczność silnie związaną z miejscem zamieszkania, w której ważną rolę odgrywają wspólne inicjatywy i zaangażowanie w rozwój najbliższego otoczenia.

Dębówko Nowe jest przykładem sołectwa, w którym mieszkańcy dbają o wspólną przestrzeń, integrują się podczas wydarzeń lokalnych oraz wspólnie realizują przedsięwzięcia służące poprawie jakości życia. Istotnym elementem funkcjonowania miejscowości są działania sprzyjające budowaniu więzi międzyludzkich, aktywizowaniu mieszkańców oraz pielęgnowaniu tożsamości wsi.

## MIEJSCE III

### Sołectwo Hetmanów, gmina Przygodzice

Hetmanów w gminie Przygodzice to miejscowość, w której codzienność płynie spokojnym rytmem, wyznaczanym przez bliskość natury i relacje między ludźmi. O tej wsi opowiada Denis Wczesny, podkreślając, że jej siłą jest kameralność i wspólnota. - Hetmanów to niewielka, spokojna miejscowość położona w południowej Wielkopolsce, otoczona polami, lasami i terenami zielo-



nymi, co sprzyja wypoczynkowi i aktywnemu spędzaniu czasu - mówi. Jak zaznacza, to miejsce, w którym obok zabudowań mieszkalnych i gospodarstw rolnych ważną rolę odgrywają przestrzenie sprzyjające integracji lokalnej społeczności. Wieś przyciąga tych, którzy szukają ciszy i kontaktu z naturą. - Hetmanów to dobre miejsce dla osób szukających spokoju, spacerów, wycieczek rowerowych i obserwacji natury, a jednocześnie bliskość większych miejscowości pozwala korzystać z atrakcji regionu bez rezygnowania z życia z dala od miejskiego zgiełku - podkreśla Denis Wczesny. Atmosfera wsi opiera się na wzajemnym szacunku i otwartości. - To miejsce, gdzie ludzie się znają, pomagają sobie nawzajem i chętnie angażują się w sprawy lokalne - mówi.

AUTOPROMOCJA

Polecamy →

# strefa AGRO

Czytaj

[strefaagro.pl](http://strefaagro.pl)

## LAUREACI PLEBISCYTU

| SOŁTYS ROKU                    |  |
|--------------------------------|--|
| powiat chodzieski              | <b>Filip Krasnopolski</b> , Sołectwo Wyszyń, gmina Budzyń                  |
| powiat czarnkowsko-trzcianecki | <b>Karolina Borkowska</b> , Sołectwo Biała, gmina Wieleń                   |
| powiat gnieźnieński            | <b>Marta Bułakowska</b> , Sołectwo Wola Skorzęcka, gmina Gniezno           |
| powiat gostyński               | <b>Sebastian Wyzuj</b> , Sołectwo Szelejewo Drugie, gmina Piaski           |
| powiat grodzki                 | <b>Rafał Szymkowiak</b> , Sołectwo Dębsko, gmina Wielichowo                |
| powiat jarociński              | <b>Magdalena Gołębiak</b> , Sołectwo Osiek, gmina Jarocin                  |
| powiat kaliski i Kalisz        | <b>Aneta Chabraś</b> , Sołectwo Podzborów, gmina Ceków-Kolonia             |
| powiat kępiński                | <b>Przemysław Łytka</b> , Sołectwo Koza Wielka, gmina Perzów               |
| powiat kolski                  | <b>Michał Ziętarski</b> , Sołectwo Korzecznik, gmina Kłodawa               |
| powiat koniński i Konin        | <b>Krzysztof Stadnicki</b> , Sołectwo Lisiec Wielki, gmina Stare Miasto    |
| powiat kościański              | <b>Mateusz Błaszowski</b> , Sołectwo Machcin, gmina Śmigiel                |
| powiat krotoszyński            | <b>Dorota Jarka</b> , Sołectwo Zalesie Wielkie, gmina Kobylin              |
| powiat leszczyński i Leszno    | <b>Agnieszka Sobczak</b> , Sołectwo Hersztupowo, gmina Krzemieniewo        |
| powiat międzychodzki           | <b>Zenon Kowalka</b> , Sołectwo Lubosz, gmina Kwilcz                       |
| powiat nowotomyski             | <b>Jan Trzybiński</b> , Sołectwo Zębów, gmina Lwówek                       |
| powiat obornicki               | <b>Marek Promiński</b> , Sołectwo Tamowo, gmina Rogoźno                    |
| powiat ostrowski               | <b>Wioletta Marczyk</b> , Sołectwo Bogufałów, gmina Przygodzice            |
| powiat ostrzeszowski           | <b>Justyna Tomczak</b> , Sołectwo Kuźnica Grabowska, gmina Kraszewice      |
| powiat pilski                  | <b>Natalia Nowak</b> , Sołectwo Auguścin, gmina Wyrzysk                    |
| powiat pleszewski              | <b>Jacek Lis</b> , Sołectwo Lubomierz, gmina Pleszew                       |
| powiat poznański i Poznań      | <b>Roman Rembielak</b> , Sołectwo Krajkowo, gmina Mosina                   |
| powiat rawicki                 | <b>Honorata Kuźnia-Jasińska</b> , Sołectwo Ostoje, gmina Jutrosin          |
| powiat słupecki                | <b>Monika Wróblewska</b> , Sołectwo Drążna, gmina Słupca                   |
| powiat szamotulski             | <b>Wioleta Kołodęska</b> , Sołectwo Zamorze, gmina Pniewy                  |
| powiat średzki                 | <b>Mateusz Strzelecki</b> , Sołectwo Pierzchnica, gmina Środa Wielkopolska |
| powiat śremski                 | <b>Malwina Olejniczak</b> , Sołectwo Kielczynek, gmina Książ Wielkopolski  |
| powiat turecki                 | <b>Przemysław Bogdański</b> , Sołectwo Grabieniec, gmina Turek             |
| powiat wągrowiecki             | <b>Marcin Andrzejczak</b> , Sołectwo Raczkowo, gmina Skoki                 |
| powiat wolsztyński             | <b>Przemysław Weiss</b> , Sołectwo Siedlec, gmina Siedlec                  |
| powiat wrzesiński              | <b>Jacek Miś</b> , Sołectwo Podstolica, gmina Nekla                        |
| powiat złotowski               | <b>Marzena Sputo</b> , Sołectwo Borki, gmina Okonek                        |

| ROLNIK ROKU                    |   |
|--------------------------------|---|
| powiat chodzieski              | <b>Wiesław Łytka</b> , Nowy Dwór              |
| powiat czarnkowsko-trzcianecki | <b>Michał Fortuniak</b> , Wapniarnia Pierwsza |
| powiat gnieźnieński            | <b>Marcin Biernaczyk</b> , Bure               |
| powiat gostyński               | <b>Krzysztof Borowiec</b> , Zawada            |
| powiat grodzki                 | <b>Mateusz Koza</b> , Grodzisk Wielkopolski   |
| powiat jarociński              | <b>Agnieszka i Sławomir Szymczak</b> , Poreba |
| powiat kaliski i Kalisz        | <b>Arkadiusz Grzelak</b> , Skarszew           |
| powiat kępiński                | <b>Mateusz Gabryś</b> , Osiny                 |
| powiat kolski                  | <b>Marcin Augustyniak</b> , Karszew           |
| powiat koniński i Konin        | <b>Ilona Michalak</b> , Kuchary Borowe        |
| powiat kościański              | <b>Piotr Olejnik</b> , Morownica              |
| powiat krotoszyński            | <b>Robert Kreczmer</b> , Łagiewniki           |
| powiat leszczyński i Leszno    | <b>Jarosław Masztalercz</b> , Święciechowa    |
| powiat międzychodzki           | <b>Mirosław Wolski</b> , Łęczeczki            |
| powiat nowotomyski             | <b>Patryk Horemski</b> , Dąbrowa              |
| powiat obornicki               | <b>Łukasz Walkowski</b> , Maniewo             |
| powiat obornicki               | <b>Michał Szepczyński</b> , Gorzewo           |
| powiat ostrzeszowski           | <b>Robert Kinastowski</b> , Ostrzeszów        |
| powiat pilski                  | <b>Łukasz Sioda</b> , Kaczory                 |
| powiat pleszewski              | <b>Dominik Nowicki</b> , Pieruszyce           |
| powiat poznański i Poznań      | <b>Albert Waliągóra</b> , Mieczewo            |
| powiat rawicki                 | <b>Szymon Maćkowiak</b> , Kawcze              |
| powiat słupecki                | <b>Krzysztof Gorzelanczyk</b> , Drążna        |

|                    |  |
|--------------------|--|
| powiat szamotulski | <b>Tomasz Miga</b> , Pęcokowo              |
| powiat średzki     | <b>Łukasz Wiśniewski</b> , Romanowo        |
| powiat śremski     | <b>Stanisław Rodziak</b> , Kołacin         |
| powiat turecki     | <b>Izabela i Mateusz Osajda</b> , Przykona |
| powiat wągrowiecki | <b>Adam Aleksyuk</b> , Werkowo             |
| powiat wolsztyński | <b>Piotr Domagalski</b> , Stary Widzim     |
| powiat wrzesiński  | <b>Krzysztof Pośredni</b> , Sobiesiermie   |
| powiat złotowski   | <b>Adam Kuchta</b> , Brokęcino             |

| LIDER SPOŁECZNOŚCI ROKU        |   |
|--------------------------------|---|
| powiat chodzieski              | <b>Anna Ślesieńska-Nowak</b> , Wymysław   |
| powiat czarnkowsko-trzcianecki | <b>Tomasz Gruczoł</b> , Drawski Młyn, właściciel J&L Zamki Dmuchane   |
| powiat gnieźnieński            | <b>Tomasz Ryszczuk</b> , Gębarzewo, sołtys wsi Gębarzewo  |
| powiat gostyński               | <b>Adrian Wujczak</b> , Pudliszki   |
| powiat grodzki                 | <b>Alan Skórnicki</b> , Kakolewo, Operator inst. Produkcyjnych  |
| powiat jarociński              | <b>Kamila Krzykos</b> , Hilarów, KGW Pod Dębami w Hilarowie   |
| powiat kaliski i Kalisz        | <b>Anna Korczak</b> , Jarantów, dyrektor Niepublicznego Przedszkola Leśne Skrzaty i prezes Stowarzyszenia Na Rzecz Rozwoju Wsi Jarantów |
| powiat kępiński                | <b>Irena Zimoch</b> , Smardze, sołtys wsi Smardze   |
| powiat kolski                  | <b>Elżbieta Łopata</b> , Osiek Wielki, sołtys wsi Osiek Wielki  |
| powiat koniński i Konin        | <b>Marlena Jakubowska</b> , Węglew, KGW Węglew  |
| powiat krotoszyński            | <b>Anna Rowicka</b> , Kobylin, Gminny Ośrodek Kultury   |
| powiat leszczyński i Leszno    | <b>Magdalena Sobczak</b> , Hersztupowo, sołtys wsi Hersztupowo  |
| powiat międzychodzki           | <b>Małgorzata Szymik</b> , Dąbrowa, KGW w Białokoszu  |
| powiat nowotomyski             | <b>Marek Niemir</b> , Wytomyśl, proboszcz parafii pw. św. Michała Archanioła  |
| powiat obornicki               | <b>Krzysztof Bartkowiak</b> , Ludomy, KGW Entuzjastki   |
| powiat ostrowski               | <b>Ryszard Ryfa</b> , Wtórek, sołtys wsi Wtórek   |
| powiat ostrzeszowski           | <b>Ewa Małąg</b> , Ostrzeszów, dyrektor Muzeum Elementarza im. prof. Mariana Falskiego  |
| powiat pilski                  | <b>Jerzy Borzych</b> , Białośliwie, prezes Towarzystwa Wyrzyska Kolejka Powiatowa Białośliwie   |
| powiat pleszewski              | <b>Adrian Michalak</b> , Pleszew, radny Rady Miejskiej  |
| powiat pleszewski              | <b>Piotr Świdorski</b> , Pleszew, Pleszewskie Spotkania Kolekcjonerskie   |
| powiat poznański i Poznań      | <b>Jowita Walkowiak</b> , Konarzewo, KGW w Konarzewie   |

| KOBIECY SUKCESU    |  |
|--------------------|--|
| powiat rawicki     | <b>Ewelina Dubicka</b> , Masłowo, KGW Masłowianki                    |
| powiat słupecki    | <b>Marzena Matuszak</b> , Szetlewo, KGW Sołectwa Szetlewo Makowianki |
| powiat szamotulski | <b>Joanna Wojkiewicz</b> , Lulinek, przewodnicząca KGW Lulinek       |
| powiat śremski     | <b>Agnieszka Sepetowska</b> , Zaborowo, KGW Zaborowo                 |
| powiat turecki     | <b>Mateusz Pietrzak</b> , Budy Słodkowskie, Rada sołectwa            |
| powiat wągrowiecki | <b>Katarzyna Hetzig</b> , Kopaszyn, sołtys wsi Kopaszyn              |
| powiat wrzesiński  | <b>Marika Młodzikowska</b> , Nekla, prezes NKS Płomień Nekla         |
| powiat złotowski   | <b>Marzena Sputo</b> , Borki, Sołtys wsi Borki                       |

| KOŁO GOSPODYN WIEJSKICH ROKU   |  |
|--------------------------------|--|
| powiat chodzieski              | <b>KGW Wyszyń</b> , gmina Budzyń                         |
| powiat czarnkowsko-trzcianecki | <b>KGW Wrzos</b> , gmina Wieleń                          |
| powiat gnieźnieński            | <b>KGW Kobiety Zachodu Piekary</b> , gmina Gniezno       |
| powiat gostyński               | <b>KGW Piaski</b> , gmina Piaski                         |
| powiat grodzki                 | <b>KGW Śniaty</b> , gmina Wielichowo                     |
| powiat jarociński              | <b>KGW Pod Dębami Hilarów</b> , gmina Jarocin            |
| powiat kaliski i Kalisz        | <b>KGW Czerwone Maki Zakrzyn</b> , gmina Lisków          |
| powiat kępiński                | <b>KGW Kuźnica Trzcina</b> , gmina Trzcina               |
| powiat kolski                  | <b>KGW Korzecznik</b> , gmina Kłodawa                    |
| powiat koniński i Konin        | <b>KGW Łuszczewskie Gosposie</b> , gmina Skulsk          |
| powiat kościański              | <b>KGW Zbęchy</b> , Krzywiń                              |
| powiat krotoszyński            | <b>KGW Gorzupia</b> , gmina Krotoszyn                    |
| powiat leszczyński i Leszno    | <b>KGW Młodzianki, Święciechowa</b> , gmina Święciechowa |
| powiat międzychodzki           | <b>KGW Góra Aktywne Górzanki</b> , gmina Sieraków        |
| powiat nowotomyski             | <b>KGW Grubsko</b> , gmina Nowy Tomyśl                   |
| powiat obornicki               | <b>KGW w Jaraczu</b> , gmina Oborniki                    |
| powiat ostrowski               | <b>KGW Gorzyce Wielkie</b> , gmina Ostrów Wielkopolski   |

|                           |   |
|---------------------------|---|
| powiat ostrzeszowski      | <b>KGW w Szklarcze Myślniewskiej</b> , gmina Ostrzeszów     |
| powiat pilski             | <b>KGW Dziembowo</b> , gmina Kaczory                        |
| powiat pleszewski         | <b>KGW Lenartowice</b> , gmina Pleszew                      |
| powiat poznański i Poznań | <b>KGW Komorniki nad Męciną</b> , gmina Kleszczewo          |
| powiat rawicki            | <b>KGW Masłowianki Masłowo</b> , gmina Rawicz               |
| powiat słupecki           | <b>KGW Sołectwa Szetlewo Makowianki</b> , gmina Zagórów     |
| powiat szamotulski        | <b>KGW Witoldzin Na Wesolo</b> , gmina Szamotuły            |
| powiat średzki            | <b>KGW Starkówiec Piątkowski</b> , gmina Środa Wielkopolska |
| powiat śremski            | <b>KGW Niesłabin</b> , gmina Śrem                           |
| powiat turecki            | <b>KGW Brudzynianki</b> , gmina Brudzew                     |
| powiat wągrowiecki        | <b>KGW Potulice</b> , gmina Wągrowiec                       |
| powiat wolsztyński        | <b>KGW Godziszewo</b> , gmina Siedlec                       |
| powiat wrzesiński         | <b>KGW Niezapominajki Obłaczkowo</b> , gmina Września       |
| powiat złotowski          | <b>KGW Śmiardowo Złotowskie</b> , gmina Zakrzewo            |

| SOŁECTWO ROKU                  |  |
|--------------------------------|--|
| powiat chodzieski              | <b>Sołectwo Radwanki</b> , gmina Margonin              |
| powiat czarnkowsko-trzcianecki | <b>Sołectwo Gębice</b> , gmina Czarnków                |
| powiat gnieźnieński            | <b>Sołectwo Kołaczkowo</b> , gmina Witkowo             |
| powiat gostyński               | <b>Sołectwo Stankowo</b> , gmina Gostyń                |
| powiat grodzki                 | <b>Sołectwo Zemsko</b> , gmina Granowo                 |
| powiat kaliski i Kalisz        | <b>Sołectwo Podzborów</b> , gmina Ceków-Kolonia        |
| powiat kępiński                | <b>Sołectwo Smardze</b> , gmina Trzcina                |
| powiat kolski                  | <b>Sołectwo Zbójno</b> , gmina Kłodawa                 |
| powiat koniński i Konin        | <b>Sołectwo Branno</b> , gmina Rzgów                   |
| powiat kościański              | <b>Sołectwo Zbęchy</b> , gmina Krzywiń                 |
| powiat krotoszyński            | <b>Sołectwo Łagiewniki</b> , gmina Kobylin             |
| powiat leszczyński i Leszno    | <b>Sołectwo Hersztupowo</b> , gmina Krzemieniewo       |
| powiat nowotomyski             | <b>Sołectwo Brudzewo</b> , gmina Nowy Tomyśl           |
| powiat obornicki               | <b>Sołectwo Ryczywół</b> , gmina Ryczywół              |
| powiat ostrowski               | <b>Sołectwo Hetmanów</b> , gmina Przygodzice           |
| powiat ostrzeszowski           | <b>Sołectwo Salamony I</b> , gmina Czajków             |
| powiat pilski                  | <b>Sołectwo Dębówka Nowe</b> , gmina Białośliwie       |
| powiat pleszewski              | <b>Sołectwo Bogusławice</b> , gmina Gołuchów           |
| powiat poznański i Poznań      | <b>Sołectwo Wiórek</b> , gmina Mosina                  |
| powiat rawicki                 | <b>Sołectwo Bielawy</b> , gmina Jutrosin               |
| powiat rawicki                 | <b>Sołectwo Zmysłowo</b> , gmina Jutrosin              |
| powiat słupecki                | <b>Sołectwo Izdebno</b> , gmina Ostrowite              |
| powiat szamotulski             | <b>Sołectwo Sędziny</b> , gmina Duszniki               |
| powiat szamotulski             | <b>Sołectwo Wielonek</b> , gmina Ostroróg              |
| powiat średzki                 | <b>Sołectwo Chromiec</b> , gmina Nowe Miasto nad Wartą |
| powiat śremski                 | <b>Sołectwo Dąbrowa Mateuszewo</b> , gmina Śrem        |
| powiat turecki                 | <b>Sołectwo Milinów</b> , gmina Władysławów            |
| powiat wolsztyński             | <b>Sołectwo Godziszewo</b> , gmina Siedlec             |
| powiat wrzesiński              | <b>Sołectwo Palczyn</b> , gmina Miłosław               |
| powiat złotowski               | <b>Sołectwo Węgorzewo</b> , gmina Okonek               |

| AGROTURYSTYKA ROKU             |  |
|--------------------------------|--|
| powiat chodzieski              | <b>Alpakoland</b> , Klotyldzin                   |
| powiat czarnkowsko-trzcianecki | <b>Agroturystyka Megane</b> , Miały              |
| powiat gnieźnieński            | <b>Lawendowe Źródło</b> , Pakszyn                |
| powiat kępiński                | <b>Leśny Zakątek Uroczysko</b> , Stogniewice     |
| powiat kolski                  | <b>Agroturystyka Blżej Natury</b> , Korzecznik   |
| powiat koniński i Konin        | <b>Ośrodek Agroturystyczny TB</b> , Wilczyn      |
| powiat kościański              | <b>Alpa-Kam</b> , Rąbiń                          |
| powiat krotoszyński            | <b>Rozzochrane Ranczo</b> , Bestwin              |
| powiat obornicki               | <b>Agroturystyka Chata nad Welną</b> , Rożnowice |
| powiat ostrowski               | <b>Celmerówka</b> , Sieroszewice                 |
| powiat poznański i Poznań      | <b>Zagroda Szczęśliwych Zwierząt</b> , Białęgi   |
| powiat słupecki                | <b>Agroturystyka u Michaliny</b> , Kochowo       |
| powiat śremski                 | <b>Alpakaro</b> , Ludwikowo                      |
| powiat wągrowiecki             | <b>Wesola Farma</b> , Sławica                    |
| powiat złotowski               | <b>Agroturystyka Leśna Babka</b> , Brzeźnica     |

| NADLEŚNICZY ROKU |   |
|------------------|---|
| 1 miejsce        | <b>Jan Filoda</b> , Nadleśnictwo Krucz              |
| 2 miejsce        | <b>Tomasz Szrama</b> , Nadleśnictwo Sarbia          |
| 3 miejsce        | <b>Łukasz Grupiński</b> , Nadleśnictwo Potrzebowice |

AUTOREKLAMA

strefa  
BIZNESU.plKnow-how  
w dobrym biznesie

strefabiznesu.pl

# strona ZDROWIA

stronazdrowia.pl

**W NUMERZE:**  
**Świąd skóry czy nadmierna potliwość mogą być objawami nowotworu**

Jakie nowotwory najczęściej dotyczą kobiety, a jakie mężczyzn? Na co warto zwracać

uwagę, by w porę zauważyć niepokojące objawy? Czym jest onkologia precyzyjna i jak immunoterapia wspiera leczenie nowotworów? O te i inne kwestie pytamy dr Izoldę Mrochen-Domin, laureatkę I miejsca w kategorii Onkolog roku 2025 w Plebiscycie HIPOKRATES.

**ZA TYDZIEŃ:**

- Gruźlica to nadal realne zagrożenie. Objawia się nie tylko kaszlem. Jak ją rozpoznać i leczyć?
- NFZ alarmuje: Polacy nie chcą się leczyć w sanatoriach



FOT. 123RF

## To nie woda jest najbardziej nawadniającym napojem

Katarzyna Wąs-Zaniuk  
redakcja@stronazdrowia.pl

**Zgodnie z zaleceniami Europejskiej Rady Informacji o Żywności (EUFIC) należy spożywać co najmniej 2,5 litra wody dziennie. Choć woda uchodzi za najlepszy wybór, badania wskazują coś innego.**

Zaskakujące wyniki analiz wykazały, że mleko może nawadniać skuteczniej niż woda i choć brzmi to paradoksalnie, istnieje ku temu logiczne uzasadnienie.

### Nieoczekiwany mistrz nawadniania: mleko

Pierwszym wiarygodnym źródłem, które zwróciło uwagę na to zagadnienie, było brytyjskie badanie z 2007 roku opublikowane w bazie PubMed, analizujące wpływ różnych napojów po wysiłku fizycznym.

Wyniki zaskoczyły wielu: mleko powodowało mniejsze wydalanie moczu w porównaniu z wodą, utrzymując dodatni poziom nawodnienia nawet do pięciu godzin po spożyciu, podczas gdy inne napoje wykazywały krótszy efekt nawadniający, trwający około jednej godziny.

Dziesięć lat później kolejne badanie przeprowadzone na Uniwersytecie Limerick w Irlandii potwierdziło tę obserwację.

Po raz kolejny mleko okazało się bardziej skuteczne niż woda w utrzymywaniu nawodnienia, dzięki składnikom odżywczym, takim jak sód, białko i tłuszcz, które współpracują ze sobą, aby spowolnić utratę płynów w organizmie.

To zwycięskie trio zapobiega „wysychaniu” organizmu, co może się łatwo zdarzyć w palącym lipcowym słońcu.

Jeszcze bardziej kompleksowe było badanie z 2016 roku, opublikowane w American Journal of Clinical Nutrition, w którym porównano 13 różnych napojów



**W utrzymaniu nawodnienia mleko okazało się bardziej skuteczne niż woda**

na próbie 72 mężczyzn. Od piwa, przez herbatę, kawę, soki i napoje gazowane, po mleko pełne i odtłuszczone oraz specjalne roztwory nawadniające, to właśnie mleko i roztwory nawadniające osiągnęły najlepsze wyniki pod względem skuteczności nawodnienia.

### Dlaczego mleko nawadnia lepiej niż woda?

To skład mleka sprawia, że jest ono bardziej nawadniające niż woda. Woda, pozbawiona substancji spowalniających jej przejście przez przewód pokarmowy, jest szybko wchłaniana i wydalana z organizmu.

Natomiast mleko zawiera elektrolity, takie jak sód i potas, a także kalorie i białka, które wydłużają czas przeby-

wania płynów w żołądku i zmniejszają produkcję moczu. Oznacza to, że organizm dłużej zatrzymuje przyjęte płyny, zapewniając trwalsze nawodnienie.

### Tego błędu unikaj!

Mleko odtłuszczone szczególnie wyróżnia się wysoką zdolnością nawadniania, dzięki zawartości elektrolitów i mniejszej ilości kalorii w porównaniu do mleka pełnego, bez tłuszczu, który przy częstym spożyciu może obciążać organizm.

**Woda to podstawa codziennego nawodnienia, a mleko zasługuje na miano nawadniającego napoju, który stanowi cenne wsparcie**

Należy jednak unikać błędów polegających na traktowaniu mleka jako zamiennika wody, spożywanego w dużych ilościach przez cały dzień.

Badania wskazujące na właściwości nawadniające mleka mają pewne ograniczenia, takie jak niewielka liczba uczestników i krótki czas trwania.

Ponadto mleko dostarcza kalorii i białka, które, choć wspomagają nawodnienie, wpływają na dzienny bilans energetyczny, co jest istotne dla osób pragnących uniknąć nadmiaru kalorii.

W rzeczywistości oficjalne zalecenia nadal wskazują wodę jako podstawę prawidłowego nawodnienia.

Żaden napój nie powinien jej całkowicie zastępować, choć mleko może stanowić

cenne uzupełnienie w określonych sytuacjach - na przykład po intensywnym wysiłku fizycznym lub w okresach dużych upałów, gdy wzrasta ryzyko odwodnienia.

### Woda czy mleko. Co wybrać?

Wobec tych ustaleń nasuwa się naturalne pytanie: woda czy mleko - który napój wybrać, by skutecznie się nawodnić? Najlepszą odpowiedzią jest zachowanie równowagi.

Woda pozostaje niezbędna - prosta, bezkaloryczna i idealna do codziennego, regularnego spożycia.

Mleko natomiast, dzięki zdolności dłuższego zatrzymywania płynów w organizmie, może być przydatne w określonych sytuacjach, zwłaszcza dla osób potrzebu-

jących dodatkowej energii przy jednoczesnym nawodnieniu.

W najgorętsze dni szklanka zimnego mleka może stanowić uzupełnienie wody, nie jej zamiennik, zapewniając dłuższe nawodnienie bez konieczności sięgania po napoje słodzone czy gazowane.

Podsumowując: woda to podstawa codziennego nawodnienia, natomiast mleko zasługuje na miano wyjątkowo nawadniającego napoju, który może stanowić cenne wsparcie, szczególnie gdy upał wzmacnia potliwość i zwiększa ryzyko odwodnienia.

Dlaczego więc nie sięgać po oba napoje naprzemiennie, by skutecznie nawodnić organizm i lepiej znieść letnie upały?

# Świąd skóry albo nadmierna potliwość mogą być objawami nowotworu

Katarzyna Wąs-Zaniuk  
redakcja@stronazdrowia.pl

**O nowotworach mówi dr Izolda Mrochen-Domin, laureatka I miejsca w kategorii Onkolog Roku 2025 w Plebiscycie HIPOKRATES. Lekarka pracuje w Katowickim Centrum Onkologii.**

**Katarzyna Wąs-Zaniuk, Strona Zdrowia: Z jakimi nowotworami najczęściej zmagają się kobiety, a z jakimi mężczyźni? Izolda Mrochen-Domin, specjalistka chorób wewnętrznych i onkologii klinicznej: U kobiet dominują rak piersi, rak płuca, rak jelita grubego oraz nowotwory narządów rodnych – jajnika, trzonu macicy i szyjki macicy. Jeśli chodzi o mężczyzn, rak płuca, rak jelita grubego, rak żołądka, rak prostaty, pęcherza moczowego.**

**Czy na podstawie swojego doświadczenia może pani wskazać nowotwór szczególnie trudny do leczenia?**

W przypadku nowotworów uznawanych za najbardziej agresywne kluczowe znaczenie ma przede wszystkim stopień zaawansowania choroby. Jeśli pacjent trafia do nas w czwartym stadium, czyli najwyższym, gdy obecne są już zmiany przerzutowe, praktycznie każdy nowotwór może być bardzo trudny do leczenia, ponieważ wówczas terapia najczęściej ma charakter paliatywny. Istotny jest także stopień złośliwości histologicznej, czyli tzw. stopień określający jak agresywny jest nowotwór. Na podstawie tych informacji, które pozyskujemy z badania histopatologicznego możemy przewidzieć, jakie mogą być efekty naszego leczenia. Z mojej perspektywy klinicznej jednym z największych wyzwań pozostaje rak trzustki. To nowotwór podstępny, często słabo reagujący na leczenie. Oczywiście, obecnie dysponujemy coraz szerszym wachlarzem metod terapeutycznych, w tym nowoczesnymi terapiami celowanymi, immunologicznymi, jednak mimo postępów rak trzustki nadal pozostaje dla mnie szczególnie wymagającym przeciwnikiem. Może rozwijać się bezobjawowo, podobnie jak nowotwory żołądka. Objawy bywają bardzo dyskretne, a nagle okazuje się, że pacjent ma już przerzuty do wątroby.

**Zapewne spotyka się pani z pacjentami, którzy czują się dobrze, funkcjonują normalnie, a mimo to diagnoza ujawnia**



Dr Izolda Mrochen-Domin – Onkolog Roku 2025 w Plebiscycie HIPOKRATES

**już bardzo zaawansowaną chorobę nowotworową z przerzutami?**

Niedawno trafiła do mnie młoda czterdziestoletnia pacjentka z rakiem żołądka. Nie miała typowych objawów dla tego typu raka ani wstępu do mięsa czy spadku masy ciała. Prowadziła bardzo higieniczny tryb życia: dbała o sen, aktywność fizyczną i dietę. Była osobą wyjątkowo świadomą zdrowotnie. Jedynym objawem, który ją zaniepokoił, była uporczywa czkawka, na tyle nasilona, że wybudzała ją w nocy. Początkowo podejrzewano niestrawność, nietolerancję pokarmową czy nawet celiakię, dlatego zaczęła eliminować z diety różne produkty. Czkawka jednak nie ustępowała, więc zgłosiła się do gastrologa. W wywiadzie wspomniała jeszcze o zlewnych potach, co początkowo sugerowało raczej tło hormonalne tych dolegliwości lub okres menopauzalny. Ostatecznie lekarz zlecił gastroskopię i badanie wykazało rozległą zmianę nowotworową żołądka z przerzutami do wątroby. Okazało się, że jest to rak żołądka o typie histopatologicznym śluzowym, który bywa szczególnie podstępny i trudny do uchwycenia w badaniach obrazowych i endoskopowych.

**Kontynuując wątek tej pacjentki. Jakie metody leczenia stosuje się, gdy choroba jest już rozsiana i obejmuje inne narządy?**

Obecnie pacjenci mają możliwość kwalifikacji do programów lekowych finansowanych przez Ministerstwo Zdrowia. Ta pacjentka została do ta-

kiego programu zakwalifikowana. Otrzyma terapię skojarzoną, tj. chemioterapię wraz z immunoterapią, czyli leczenie celowane molekularnie. W jej przypadku badania receptorów na komórkach raka wykazały określone mutacje, co umożliwia zastosowanie terapii z najwyższej dostępnej obecnie półki. Mam nadzieję, że zatrzymamy chorobę.

**W jaki sposób organizm może sygnalizować rozwijający się proces nowotworowy poprzez objawy pozornie niezwiązane z chorobą?**

Na przykład przewlekły świąd skóry bardzo często interpretowany jest jako objaw alergii czy chorób dermatologicznych, tymczasem może on wyprzedzać rozpoznanie choroby nowotworowej nawet o kilka do kilkunastu miesięcy. Mylące mogą być także zlewne poty, ponieważ łatwo je przypisać takim przyczynom jak zaburzenia lękowe, zmiany hormonalne. Tymczasem w niektórych przypadkach mogą one pełnić rolę wczesnego sygnału rozwijającej się choroby nowotworowej. Mechanizm pojawiania się takich objawów, jak zlewne poty czy przewlekły świąd skóry, wiąże się z tzw. objawami paraneoplastycznymi. Są to symptomy wywołane niebezpośrednio przez sam guz, lecz przez działanie komórek nowotworowych i substancji, które one wydzielają. Mogą to być hormony lub substancje podobne do hormonów, cytokiny czy też uruchamianie mechanizmów autoimmunologicznych kiedy układ odpornościowy pacjenta reaguje na antygeny nowo-

tworu. Ważny jest też fakt, aby móc zobrazować nowotwór w standardowych badaniach obrazowych, musi osiągnąć określoną masę – 1 centymetr średnicy, objętość – 1 centymetr sześcienny. Substancje wydzielane przez komórki nowotworowe mogą wywoływać różne reakcje w organizmie, takie jak spadek masy ciała, zaburzenia metaboliczne, nadmierną potliwość czy właśnie przewlekły świąd skóry. Dlatego takie objawy nie powinny być bagatelizowane, nawet jeśli na pierwszy rzut oka wydają się błahymi dolegliwościami. W codziennym życiu łatwo je tłumaczyć drobnymi przyczynami, zmieniając proszku do prania, kosmetyku czy podrażnieniem skóry.

**Czy mogłaby pani wytłumaczyć, na czym polega onkologia precyzyjna oraz immunoterapia w onkologii?**

Onkologia precyzyjna polega na dostosowaniu leczenia do indywidualnych cech komórek nowotworowych i profilu konkretnego pacjenta. Większość, a dziś praktycznie każdy nowotwór, posiada pewne mutacje w swojej „genetyce”. Na przykład w raku jelita grubego komórki nowotworowe mogą mieć mutacje w genach KRAS, NRAS, BRAF, w układzie niestabilności mikrosatelitarnej lub w DMMR, co oznacza defekt niewydolności systemu naprawy błędnie sparowanych zasad DNA. Badamy mutacje, receptory, geny aby móc zastosować celowane terapie, które działają dokładnie na określony defekt w komórcie nowotworowej. W Polsce, podobnie jak w Europie,

dostępne są nowoczesne preparaty immunokompetentne, które można łączyć też z chemioterapią. Na przykład w przypadku raka jelita grubego z wysokim stopniem niestabilności mikrosatelitarnej tzw. MSI HG w przypadku choroby z przerzutami możemy od razu zastosować immunoterapię, leczenie, które skutecznie przedłuża życie pacjenta, jest stosunkowo mało toksyczne, choć może powodować immunologiczne powikłania. Również w nowotworach, jak rak jajnika, pojawiły się cząsteczki leków blokujących rozwój guza w zależności od obecnej mutacji. To właśnie jest leczenie celowane, immunokompetentne i spersonalizowane, dopasowane do charakterystyki konkretnego nowotworu u pacjenta, które niewątpliwie jest przełomem w onkologii XXI wieku. Jeszcze kilkanaście lat temu mieliśmy do dyspozycji tylko klasyczne leki, jak 5-fluorouracyl. W 2009 roku, kiedy zdobyłam specjalizację w onkologii klinicznej, immunoterapia była bardzo ograniczona. Dziś natomiast dostępnych jest dużo programów lekowych finansowanych przez Narodowy Fundusz Zdrowia, dzięki którym pacjenci spełniający odpowiednie kryteria, w tym obecność określonej mutacji, mogą otrzymać nowoczesne, skuteczne leczenie.

**Jeśli mowa o programie lekowym. Czy są jakieś ograniczenia wiekowe? Na przykład, czy pacjentka w wieku 78 lat mogłaby otrzymać taki lek, czy już niekoniecznie?**

Żaden program lekowy w onkologii nie przewiduje górnej granicy wieku. Jedynym wyznacznikiem jest ukończenie 18 lat. Wiek pacjenta sam w sobie nie wyklucza uczestnictwa w programie, więc nawet pacjentka mająca 75 czy 78 lat może być zakwalifikowana do leczenia, jeśli spełnia pozostałe kryteria włączenia do odpowiedniej terapii. Oczywiście przy kwalifikacji uwzględnia się stan sprawności pacjenta, oceniany w skali Karnowskiego lub Zubrod, oraz choroby współistniejące, wyniki badań laboratoryjnych i obrazowych. Musimy mieć pewność, że pacjentka będzie w stanie w pełni i świadomie uczestniczyć w terapii. Dostosować się do harmonogramu leczenia i badań kontrolnych. W większości programów pacjent wymaga oceny efektu terapii co 12 tygodni, np. w formie tomografii komputerowej z kontrastem, aby moni-

torować skuteczność leku, efekt leczenia. Dlatego starszy pacjent może potrzebować wsparcia w organizacji leczenia, ale formalnie wiek nie stanowi ograniczenia. Jeśli pacjent spełnia wszystkie kryteria medyczne, może otrzymać terapię.

**Czy choroby współistniejące mogą stanowić przeciwwskazanie do zastosowania chemioterapii lub immunoterapii u pacjentów onkologicznych?**

Tak, choroby współistniejące mają istotne znaczenie przy kwalifikacji do leczenia. W przypadku immunoterapii, przeciwwskazaniem są przede wszystkim choroby autoimmunologiczne – wynikają one bezpośrednio z mechanizmu działania leku, więc w takich sytuacjach terapii nie można zastosować. W przypadku chemioterapii oceniamy ogólny stan zdrowia pacjenta.

Na przykład osoby po ciężkich zawałach, z niewydolnością nerek czy po zabiegach kardiologicznych z niewydolnością serca, gdy frakcja wyrzutowa spada poniżej określonego progu, wymagają ostrożności, bo nie wszystkie leki cytotoksyczne są dla nich bezpieczne. Ważne jest też nastawienie pacjenta: jeśli nie jest w stanie współpracować i stosować się do harmonogramu leczenia oraz badań kontrolnych, np. tomografii co 12 tygodni, terapia może być niemożliwa do bezpiecznego przeprowadzenia. Czasem zdarzają się też sytuacje, gdy pacjent ma choroby współistniejące lub deficyty poznawcze, np. chorobę Alzheimera, ale posiada odpowiednią opiekę rodziny i biologicznie nadaje się do leczenia. Miałam pacjentkę starszą z rozsiały rakiem trzonu macicy, dzięki wsparciu córki mogła przejść pełny cykl chemioterapii i radioterapii i do tej pory funkcjonuje w dobrym stanie. Są jednak przypadki, kiedy postęp choroby lub powikłania po stosowanym leczeniu onkologicznym uniemożliwiają kontynuację chemioterapii, na przykład przewlekła neuropatia, nasilona anemia czy ogólne osłabienie. W takich sytuacjach kierujemy pacjenta na alternatywne formy leczenia: radioterapię, leczenie przeciwbólowe oraz terapię wspomagającą, hospicyjną, hormonoterapię. Oczywiście nie wszystkie nowotwory pozwalają na takie rozwiązania, ale w wielu przypadkach umożliwia to poprawę komfortu życia i kontrolę objawów choroby.

FOT. POLSKA PRESS GRUPA / GETTY IMAGES

# Silni na zewnątrz, samotni w kryzysie. Mężczyźni rzadziej proszą o pomoc

Barbara Wesoła  
redakcja@stronazdrowia.pl

**10 marca obchodziliśmy Dzień Mężczyzny. To święto mniej popularne niż Dzień Kobiet, ale coraz częściej stające się okazją do rozmowy o zdrowiu psychicznym panów. Statystyki są smutne.**

W Polsce nawet ok. 85 proc. samobójstw popełniają mężczyźni. Wciąż działa silny społeczny wzorzec „twardego mężczyzny”, który ma radzić sobie sam i dobrze działać pod presją.

Choć w przestrzeni publicznej temat zdrowia psychicznego pojawia się coraz częściej, mężczyźni nadal rzadziej niż kobiety korzystają z pomocy specjalistów.

Potwierdzają to również dane. W Polsce około 85 proc. samobójstw popełniają mężczyźni - to nawet 11 z 13 przypadków dziennie (według danych z 2024 roku). Jednocześnie kobiety częściej podejmują próby samobójcze, ale rzadziej kończą się one śmiercią. Z kolei wśród osób leczonych psychiatrycznie mężczyźni stanowią zaledwie około 30-40 proc. pacjentów.

Czy to oznacza, że mężczyźni są bardziej odporni psychicznie? Nie dotyczą ich kryzysy tak mocno lub często, jak w przypadku kobiet lub dzieci? Niestety, powód tkwi w tym, że mężczyźni gorzej radzą sobie z nazywaniem emocji, z ich regulacją czy z proszeniem o wsparcie.

## Mężczyźni w kryzysie psychicznym

Statystycznie to kobiety częściej też otrzymują diagnozę depresji. Według specjalistów te dane są efektem tego, że w wielu przypadkach mężczyźni po prostu nie trafiają do lekarzy ani terapeutów.

- Dane statystyczne są zatrważające. Gdy pod uwagę weźmiemy, że są niedoszacowane, to tym bardziej musimy zacząć działać. Depresja to choroba, która z każdym rokiem zbiera coraz większe żniwo. Według danych WHO i polskiego NFZ, nawet 1,2 mln Polaków z nią się zmagają. Widać również, że kobietom łatwiej jest mówić o uczuciach, emocjach, wypaleniu i przeciążeniu, co jest bardzo dobrym zjawiskiem, w przypadku mężczyzn to wciąż tematy tabu. Wszak faceci mają dowodzić, budować, mają być liderami, nie mogą okazywać słabości, smutku. To głównie pokłosie wychowania obecnych Milleńsów, gdzie emocje nie były dobrze widziane w społeczeństwie, a nawet w rodzinie. I do-



FOT. FREEPIK

**W wielu środowiskach wciąż funkcjonuje przekonanie, że mężczyzna powinien radzić sobie sam, nie okazywać słabości i zawsze „dowodzić” rezultaty**

pieroo dzisiejsze dzieci mają powiedziane, że mogą je pokazywać. Że chłopczyk może płakać, ma prawo „się mazać”, a dziewczynka nie musi być cicha i grzeczna cały czas. To zawsze jakiś początek - komentuje Jakub B. Bączek, trener mentalny, szkoleniowiec i mentor od lat zajmujący się tematem odporności psychicznej.

Według Światowej Organizacji Zdrowia depresja do 2030 roku może stać się najczęstszą występującą chorobą na świecie. Już dziś dotyka ok. 4,6 proc. mężczyzn i 6,9 proc. kobiet, choć w przypadku panów skala problemu jest prawdopodobnie niedoszacowana.

## Stereotyp „twardego mężczyzny” wciąż działa

Choć świadomość społeczna rośnie, stereotyp silnego, niewzruszonego mężczyzny nadal jest bardzo silny - także w Polsce. W wielu środowiskach wciąż funkcjonuje przekonanie, że mężczyzna powinien radzić sobie sam, nie okazywać słabości i zawsze „dowodzić” rezultaty.

- Ja również jako chłopak ze Śląska wychowałem się dokładnie z takim przekonaniem, że po prostu „chłopaki nie płaczą”. Okazywanie smutku czy bezrad-

ności nadal bywa postrzegane jako słabość. Kobiety także ewolucyjnie oczekują od partnera siły, opieki, przysłowiowego dowożenia spraw, zabezpieczenia. Jest to naturalne. Stereotypy nieestety sprawią, że wielu panów nie mówi o swoich emocjach, nie zgłasza się po pomoc nawet w sytuacjach, gdy stres lub choroba zaburza ich życie. Próbujać przeczekać kryzys, a to nigdy nie jest dobrym rozwiązaniem - mówi Jakub B. Bączek.

Zmiana powinna zaczynać się już w dzieciństwie, bo chłopcy tak samo jak dziewczynki potrzebują rozmowy o emocjach, uwagi i poczucia bezpieczeństwa. To buduje fundament, który w dorosłym życiu może pomóc lepiej radzić sobie z kryzysami.

## Kryzys u mężczyzny często wygląda inaczej

Problem polega również na tym, że kryzys psychiczny u mężczyzny często nie przypomina stereotypowego obrazu depresji. Zamiast smutku czy płaczu mogą pojawiać się wybuchy złości, drażliwość, ucieczka w pracę czy używki.

Dlatego otoczenie nie zawsze szybko rozpoznaje problem. Eksperti wskazują, że sygnałami ostrzegawczymi mogą być m.in.:

- długotrwałe obniżenie nastroju,
- poczucie beznadziei i spadek poczucia własnej wartości,
- problemy ze snem i koncentracją,
- przewlekłe zmęczenie,
- rezygnacja z aktywności, które wcześniej sprawiały przyjemność.

- W czasach, gdy praktycznie większość doby spędzamy z nosem w telefonie czy laptopie, serdecznie namawiam do powrotu do prawdziwych relacji. Zwracajmy uwagę na bliskich, przyjaciół, ale też współpracowników. Gdy zauważymy, że osoba zachowuje się inaczej, rozpoznajmy symptomy, reagujmy. Delikatnie, przyjacielską rozmową, może poświęconym czasem. W tym wszechobecnym pędzie nie możemy zapominać o człowieku. To jest odpowiedzialność rodziców za dzieci, współmałżonków o siebie nawzajem, ale też szefów i liderów za osoby w ich zespołach - radzi Jakub B. Bączek.

## Odporność psychiczna to także codzienne nawyki

W przypadku depresji nie zawsze mamy wpływ na wszystkie czynniki, bo choroba może mieć podłoże biologiczne lub gene-

tyczne. Jednak w wielu sytuacjach styl życia i codzienne nawyki mogą wspierać dobrostan psychiczny.

- Jak mantrę będę powtarzał, że podstawa to sen, ale taki zdrowy, z zachowaną higieną, czasem bez ekranów. Umiarkowana aktywność fizyczna wpływa na poziom serotoniny, więc jest również korzystna. Namawiam do odrzucenia lub bardzo dużego ograniczenia alkoholu, który jest depresantem i negatywnie wpływa na nasz mózg. Mowa tu o każdej ilości. Są to wydawałoby się podstawowe rzeczy, które niestety za bardzo skomplikowaliśmy, zaburzyliśmy i teraz trzeba nad nimi pracować, aby wrócić do równowagi - tłumaczy ekspert.

Znaczenie mają też relacje społeczne, nauka regulowania emocji oraz szybkie reagowanie na pierwsze symptomy kryzysu.

## Dzień Mężczyzny jako pretekst do ważnej rozmowy

Dzień Mężczyzny coraz częściej przestaje być tylko okazją do składania życzeń sukcesów czy bogactwa. Dla wielu osób to również moment, by zapytać bliskiego mężczyznę o to, jak naprawdę się czuje.

## WARTO WIEDZIEĆ

**Jeśli jesteś w kryzysie** i zmagasz się z negatywnymi myślami, nie musisz zostawać z tym sam. Pomoc znajdziesz pod numerami telefonów:

● dla dzieci i młodzieży - 116 111; 800 121 212 (całodobowo),

● dla dorosłych - 116 123, 800 702 222 (całodobowo),

● „Telefon pogadania” - 800 012 005 (codziennie 12.00-20.00),

● telefon dla dorosłych w sprawach dzieci - 800 100 100 (pon.-pt. 12.00-15.00); 800 800 602 (pon.-pt. 15.00-19.00)

● „Dobre Słowa - telefon dla seniorów” - 12 333 70 88 (codziennie 10.00-12.00 i 17.00-19.00),

● „Telefon Zaufania Młodych - 22 484 88 04 (pon.-sob. 11.00-21.00),

● „Antydepresyjny Telefon Zaufania” - 22 484 88 01 (pon.-pt. 15.00-20.00,

● „Antydepresyjny Telefon Forum Przeciw Depresji” - 22 594 91 00 (środa-czwartek 17.00-19.00).

Czasem wystarczy proste pytanie: czy wszystko u Ciebie w porządku, czy mogę w czymś pomóc, może wyjdziemy razem na spacer lub kawę.

- Zmiana zaczyna się od rozmowy. Od komunikacji. Gdy widzimy, że ktoś w naszym bliskim otoczeniu ma objawy typowe dla zaburzeń psychicznych, depresji, chandry, przysłowiowego doła, reagujemy. Bardzo często wystarczy nasze zainteresowanie, aby ta osoba poczuła, że nie jest w tym wszystkim sama. Mężczyźni, którzy być może nie potrafią o emocjach rozmawiać, docenią działania, wspólny czas. W przypadku facetów bardzo dobrze działa wsparcie innych mężczyzn. Najważniejsze to nie odwracać głowy. To może spotkać każdego, nawet szefa na wysokim stanowisku z wielką wypłatą i sukcesami na koncie - podsumowuje Jakub B. Bączek.

Rosnąca liczba inicjatyw - warsztatów, grup wsparcia czy tzw. kręgów męskich - pokazuje, że temat zdrowia psychicznego mężczyzn zaczyna być coraz częściej podejmowany. Eksperti podkreślają jednak, że kluczowa jest dalsza edukacja i zmiana społecznej narracji.

Bo prośenie o pomoc nie jest oznaką słabości. Coraz częściej uznaje się je za oznakę odwagi.

## PYTANIA I ODPOWIEDZI SPECJALIŚCI ODPOWIADAJĄ NA NURTUJĄCE WAS PYTANIA

## WIEK METABOLICZNY

## Co to jest wiek metaboliczny?

Wiek metaboliczny to przydatny wskaźnik tempa starzenia się organizmu. O tym, że jest ono przyspieszone, świadczą mniejsze wartości podstawowej przemiany materii niż liczby typowe dla osób w danym wieku chronologicznym. Warto więc sprawdzić ten parametr i jeśli wiek metaboliczny jest większy od biologicznego, wprowadzić odpowiednie zmiany stylu życia. Wiek metaboliczny jest wskaźnikiem kondycji metabolicznej organizmu. Bazuje na porównaniu aktualnej podstawowej przemiany materii do tej, która jest typowa dla osoby w danym wieku chronologicznym w populacji ogólnej. Oblicza się go osobno dla kobiet i mężczyzn. Podstawowa przemiana materii, PPM (ang. basal metabolic

rate, BMR) to liczba kalorii spalanych na czczo, niezbędna do podtrzymania funkcji życiowych. Osoba, która zużywa mniej kalorii, niż powinna w danym wieku, jest w starszym wieku metabolicznym, niż wskazuje jej rocznik urodzenia. Jeśli natomiast spala więcej kalorii, jej wiek metaboliczny jest mniejszy niż ten chronologiczny. Dlaczego? Począwszy od 20. roku życia tempo metabolizmu stopniowo maleje, a spadek ten odzwierciedla w istotny sposób aktualny stan organizmu, w tym szybkość procesów starzenia się.

## Jak obliczyć wiek metaboliczny?

Wiek metaboliczny ocenia się na podstawie wartości podstawowej przemiany, PPM. Wartość tę można uzyskać bezpośrednio, dokonując pomiaru składu ciała na urządzeniu zwanym

analizatorem wyposażonym w taką funkcję. Na podstawie parametrów takich jak płeć, wiek, wzrost, masa ciała, zawartość tkanki tłuszczowej i mięśniowej urządzenie oblicza wynik i podaje go na wydruku lub wyświetlaczu, a dodatkowo przelicza uzyskane pomiary na rzeczywisty wiek metaboliczny. Aby obliczyć wiek metaboliczny, najlepiej skorzystać z kalkulatora dostępnego w sieci, np. tutaj (stronę można przetłumaczyć na polski jednym kliknięciem prawego przycisku myszy). Wiek metaboliczny można też jednak obliczyć w inny sposób, dysponując

wartością podstawowej przemiany materii oraz prawidłowej masy ciała przy danym wzroście i wieku. Wartość PPM można też obliczyć za pomocą wzorów, np. Harrisa i Benedicta, który uwzględnia wagę, wzrost i wiek:

Kobiety:  $PPM = 655 + (9,56 \times \text{waga}) + (1,85 \times \text{wzrost}) - (4,68 \times \text{wiek})$ .

Mężczyźni:  $PPM = 66,5 + (13,75 \times \text{waga}) + (5 \times \text{wzrost}) - (6,78 \times \text{wiek})$ .

Wartość PPM / BMR można obliczyć w internecie za pomocą kalkulatora PPM. Aby natomiast sprawdzić prawidłową wagę, warto skorzystać z tablic BMI lub kalkulatora idealnej masy



ciała. Teraz można dokonać już właściwego obliczenia:  $\text{wiek metaboliczny} = (655 + (9,56 \times \text{waga prawidłowa}) + (1,85 \times \text{wzrost}) - \text{PPM}) / 4,69$ . Otrzymana wartość pokaże, czy kondycja metaboliczna organizmu jest zgodna z wiekiem biologicznym.

## Jaka jest wiarygodność wskaźnika wieku metabolicznego?

Wiek metaboliczny stosowany w ocenie stanu organizmu ma istotne wady, tak jak inne uniwersalne parametry, w tym wskaźnik masy ciała (BMI), nie uwzględnia bowiem różnic w zawartości tkanki mięśniowej i tłuszczowej. Nie powinien być więc rozpatrywany samodzielnie jako jedyna miara stanu zdrowia i poziomu sprawności. Nie jest to przy tym wskaźnik naukowy, zapewnia jednak cenne wska-

zówki na temat kondycji organizmu i gdy jest zbyt wysoki, stanowi wskazanie do zwiększenia poziomu aktywności fizycznej. Nie ma też recenzowanych badań naukowych poświęconych zastosowaniu parametru i użyteczności oceny wieku metabolicznego. Z dostępnego przeglądu prac wynika jednak, że prawidłowe wartości PPM mają dużą różnorodność dla różnych osób. Różne wyniki otrzymujemy też przy zastosowaniu odmiennych wzorów i metod liczenia, przez co wartość uzyskana za pomocą kalkulatora często nie jest miarodajna.

## Jak obniżyć wiek metaboliczny?

By „odmłodzić” metabolizm, trzeba po prostu spalać więcej kalorii, zmniejszyć w organizmie ilość tkanki tłuszczowej, a zwiększyć zawartość tej mięśniowej (w tym wody).

# Te produkty ułatwiają spalić tłuszcz

Anna Rokicka-Żuk  
redakcja@stronazdrowia.pl

**Fat burnery to produkty, które przyspieszają metabolizm, a przez to spalanie kalorii i tkanki tłuszczowej. Jeśli chcesz szybciej tracić na wadze, nie musisz sięgać po specjalne suplementy diety.**

Aby podkręcić metabolizm, wystarczy wzbogacić lekką dietę w żywność obfitującą w określone związki aktywne pochodzące z produktów roślinnych. Zarówno substancje aktywne metabolicznie, jak i zawierające produkty, są nazywane fat burnermi, czyli spalaczami tłuszczu. Oto niektóre z nich:

## Jajka

Produkty zapewniające witaminę z grupy B (określane też jako B kompleks), takie jak jajka kurze, umożliwiają utrzymanie sprawnego metabolizmu, a zwłaszcza przemian białek.

## Mleko i sery

Produkty mleczne to ważny składnik diety odchudzającej i pomagającej utrzymać wagę. Wyższe spożycie mleka i jego przetworów podczas restrykcji kalorii ma związek z większymi spadkami zawartości tkanki tłuszczowej w ciele. Korzystne dla sylwetki działanie mleka wynika m.in. z wysokiej zawartości białka, w tym budującego mięśnie aminokwasu rozgałęzionego leucyny, a także wapnia i tzw. sprzężonych kwasów tłuszczowych. Są one podobne do związku o nazwie CLA, stosowanego w suplementach



**Jeśli chcesz szybciej tracić na wadze, nie musisz sięgać po specjalne suplementy diety. Pyszne i zdrowe produkty wspomagające odchudzanie znajdziesz w swojej kuchni lub sklepie spożywczym**

diety wspomagających odchudzanie, dzięki czemu zwiększają spalanie tłuszczu i stymulują budowę muskulatury.

## Hummus

Zwiększona ilość białka, m.in. z nasion roślin strączkowych, takich jak cieciora, skutecznie wspomaga chudnięcie. Podczas przemian tego składnika organizm zużywa najwięcej energii, a przy tym większa jej część zamienia się w ciepło (jest to tzw. termogeneza poposiłkowa). Odpowiednie ilości pochodzących

z białka aminokwasów pomagają też zapobiegać nadmiernej utracie mięśni podczas odchudzania. Dzięki temu chronią przed nadmiernym spadkiem tempa metabolizmu, który jest główną przyczyną efektu jo-jo. Białko zapewnia ponadto długotrwałą sytość, ułatwiając spożywanie mniejszej liczby kalorii.

## Łosoś

Tłuste ryby morskie, takie jak łosoś, śledź, makrela czy sardynki, to najbogatsze źródło kwasów tłuszczowych z grupy omega-3.

Zwiększone spożycie tych związków ułatwia utratę tkanki tłuszczowej, na co wskazują wyniki badań australijskiego Uniwersytetu w Newcastle. Nasila też uczucie sytości, odczuwane na dwie godziny po jedzeniu. Ryby są ponadto źródłem pokazywanych ilości wartościowego białka, witamin z grupy B, a także podkręcającego metabolizm jodu.

## Zielona herbata

Minimalnie przetworzona herbata zielona, jak również ta biała i żółta, stanowią najbogatsze

źródła przeciwutleniaczy z grupy polifenoli nazywanych katechinami. Mają one potwierdzone działanie pobudzające przemianę materii i uruchamiające w organizmie utratę tkanki tłuszczowej nawet bez zmiany diety. Katechinom towarzyszy przyspieszająca spalanie kalorii i tłuszczu teina, czyli herbaciana wersja kofeiny, która działa łagodnie, ale dłużej. Dzięki temu wypijanie co najmniej 3 szklanek naparu herbaty dziennie pomaga zwiększyć zużycie energii na wytwarzanie ciepła w organizmie o ok. 100 kalorii na dobę.

## Papryka chili

Pałący związek z ostrych papryczek o nazwie kapsaicyna nie tylko hamuje uczucie głodu, ale też stymuluje produkcję ciepła przez brązową tkankę tłuszczową. Jest to tkanka o dużej aktywności metabolicznej, która może zużywać więcej energii niż mięśnie. Kapsaicyna hamuje też rozwój komórek tłuszczowych i ułatwia obumieranie tych istniejących, a ponadto przyspiesza spalanie tłuszczów.

## Awokado

Awokado, a także oliwa z oliwek, oliwki, orzechy ziemne oraz masło orzechowe to produkty bogate w jednonienasycone kwasy tłuszczowe, określane również jako omega-9. Są one nie tylko zdrowe dla serca, ale też pomagają zwiększyć wrażliwość komórek na insulinę i działają przeciwzapalnie. Nasilają również spalanie tłuszczów w organizmie, wspomagając utratę wagi.

## Papryka

Papryka to jedno z najlepszych źródeł witaminy C. To nie tylko przeciwutleniacz wspomagający ochronę komórek przed stresem oksydacyjnym, ale też składnik ważny dla skutecznego odchudzania i utrzymania szczupłej sylwetki. Osoby z odpowiednim poziomem witaminy C we krwi spalały o 30 proc. więcej tłuszczu podczas umiarkowanej aktywności fizycznej niż te, u których stężenie tej witaminy było za niskie.

## WAŻNE

## Czym jest metabolizm?

Metabolizm, nazywany też przemianą materii, to całość procesów zachodzących w ustroju. Pod tym pojęciem rozumie się też zapotrzebowanie energetyczne organizmu konieczne dla podtrzymania niezbędnych procesów życiowych oraz aktywności. Tempo przemiany materii wpływa na to, jak sprawnie przebiega spalanie kalorii i tkanki tłuszczowej w organizmie. Przyspieszając metabolizm, można zatem chudnąć szybciej! Istnieją na to sprawdzone metody. Oprócz aktywności fizycznej, zarówno o charakterze kardio, jak i ćwiczeń siłowych, to także odpowiedni jadłospis.

# Od kolegów ze studiów słyszałam, że jestem za inteligentna, żeby być aktorką



Paulina Gałązka w Pudelku Fot. Adam Jankowski

## Z ŻYCIA GWIAZD

## W TELEWIZJI

## KRZYŻÓWKA NR 42

**Emilia Komarnicka zaapelowała do widzów**  
Aktorka pożegnała się z „Tańcem z gwiazdami” już w trzecim odcinku. Werdykt wywołał falę oburzenia w sieci. Komarnicka zabrała głos po porażce i napisała na Instagramie: „Nie obrażajcie się na »Taniec z gwiazdami«. Ten program rządzi się swoimi prawami. Ja jestem mu totalnie wdzięczna za ten proces”.



**Szeregowiec Ryan**  
**Paramount, 20:00**  
Francja, rok 1944, krótko po inwazji w Normandii. Film opowiada o oddziale żołnierzy Armii Stanów Zjednoczonych, realizujących trudne zadanie za liniami wroga. Ryzykują życie, by uratować jednego człowieka: spadochroniarza Jamesa Ryana.

**Dziewczyna, która zniknęła**  
**Ale Kino+ HD, 20:10**  
Aaro poznaje miłość swojego życia. Jednak młoda kobieta, dla której traci głowę, okazuje się kimś innym, niż sądził. Frenetyczny romans urywa się, gdy dziewczyna nagle znika. Aaro zaczyna jej szukać.

**Miasto złodziei**  
**TVN 7, 21:00**  
Ben jest szefem bandy napadającej na banki. W czasie kolejnego napadu banda bierze na zakładniczkę Claire (Rebecca Hall). Wypuszczają ją, ale Doug prowokuje spotkanie. Wkrótce rozkwita między nimi romans. Przed Dougiem trudna decyzja.

**Wszyscy jesteście Chrystusami**  
**Kino Polska, 23:00**  
Alkoholik Adam Miauczynski zniszczył przez picie nie tylko siebie, ale i rodzinę. Po latach przeprowadza rachunek sumienia i staje twarzą w twarz z synem, by prosić o wybaczenie. Czy można się wyrwać z obsesji picia i odzyskać utraconą kontrolę nad życiem?

**Krzysztof Ibis pomylił Kayah z Korą**  
Prezenter zaliczył małą wpadkę na żywo w najnowszym odcinku „Taniec z gwiazdami”. Gdy witał widzów po przerwie, zamiast „Kayah Night” powiedział „Kora Night”. Stojąca obok niego współprowadząca program Paulina Sykut-Jeżyna spojrzała nań z niedowierzaniem, po czym schowała twarz w dłoniach.

**Iza Miko zagrożona w Los Angeles**  
Aktorka przyleciała z USA do Polski na występy w „Taniec z gwiazdami”. I w ostatnim wywiadzie dla Pudelka narzeka na życie w amerykańskiej metropolii. – Iść sobie na spacer w Warszawie? Nie ma problemu. Ja się nie czuję tutaj zagrożona. W Los Angeles się absolutnie czuję zagrożona. Ja się czuję zagrożona czasami w samochodzie. (...) Raz pamiętam, jak rozmawiałam z mamą przez telefon i ona zobaczyła moją twarz, jak ja krzyknęłam, bo facet wybiegł normalnie z nożem przed samochód. (GZL) Fot. Sylwia Dąbrowa



- Poziomo:**
- powieść Czesława Miłosza,
  - główny składnik czekolady,
  - reklamuje przedstawienie teatralne,
  - sprzedaje bilety kolejowe,
  - nakrycie głowy komandosa,
  - ... zwany pożądaniem”, sztuka Tennessee Williamsa,
  - pączki kwiatowe używane jako przyprawa,
  - dwugarbny kuzyn dramadiera,
  - gladiator rzymski walczący z zakrytymi oczami,
  - najcięższy ptak latający,
  - numery na dworcu kolejowym,
  - pielęgnacyjne cięcie lasu,
  - zwykły lub kwadratowy,
  - przełożony szkoły wyższej,
  - ostra przyprawa do golonki,
  - Bista lub Sienkiewicz,
  - „Ostatni ... filmowy”, dramat amerykański,
  - Krzysztof, prezenter telewizji Polsat,
  - wyprawa wojskowa lub naukowa.

- Pionowo:**
- pojazd zimowy wyposażony w dwie narty,
  - owad nazywany szczypawką,
  - Dolittle lub Judym,
  - larwa owadów; gąsienica,
  - biblijny budowniczy arki,
  - mężczyzna o ciemnych włosach,
  - japoński konkurent Kawasaki,
  - drzewko wyrosłe z nasienia,

|    |    |    |    |    |    |    |    |    |   |    |    |    |    |    |    |    |
|----|----|----|----|----|----|----|----|----|---|----|----|----|----|----|----|----|
| 1  | ■  | 2  | ■  | 3  |    | 4  |    | 5  |   | 6  |    | 7  | ■  | 8  | ■  | 9  |
| 10 |    |    |    |    | ■  |    | ■  |    | ■ |    |    | 11 |    |    |    |    |
|    | ■  |    | 12 |    |    |    |    | 13 |   |    | ■  |    | ■  |    |    |    |
| 14 |    |    |    | ■  |    | ■  | ■  |    | ■ |    | 15 |    |    |    |    |    |
|    | ■  |    | ■  |    | ■  | 16 | 17 |    |   | 18 |    | ■  |    | ■  |    |    |
| 19 | 20 |    | 21 |    | 22 |    |    | ■  | ■ | 23 |    | 24 |    | 25 |    | 26 |
| ■  |    | ■  |    |    |    | ■  | 27 |    |   |    | ■  |    | ■  |    | ■  |    |
| 28 |    |    |    |    |    |    |    | ■  | ■ | 29 |    |    |    |    |    |    |
| ■  |    | ■  |    | ■  |    |    |    |    |   |    |    | ■  |    | ■  |    | ■  |
| 30 |    | 31 |    | 32 |    |    |    |    |   |    |    | 33 | 34 |    | 35 | 36 |
|    | ■  |    | ■  |    | ■  |    |    |    |   |    |    | ■  |    | ■  |    | ■  |
| 37 |    |    |    |    |    |    |    |    |   |    |    | 38 |    |    |    |    |
|    | ■  |    | ■  |    | ■  |    |    |    |   |    |    | ■  |    | ■  |    | ■  |
| 39 |    |    |    |    |    |    |    |    |   |    |    | ■  | 40 |    |    |    |
|    | ■  |    | ■  |    | 41 |    |    |    |   |    |    |    | ■  |    | ■  |    |

AUTOPROMOCJA 0010990399

**GŁOS WIELKOPOLSKI**

w prenumeracie z Tele Magazynem

☎ 61 333 22 60

## ROZWIĄZANIE NR 41

|   |   |   |   |   |   |   |   |   |   |   |   |   |   |   |   |   |   |
|---|---|---|---|---|---|---|---|---|---|---|---|---|---|---|---|---|---|
| C | J | M | A | L | A | M | O | S | K | W | A | O | B |   |   |   |   |
| Z | I | E | L | E | A | E | R | P | E | T | L | A |   |   |   |   |   |
| E | D | G | I | M | N | A | S | T | Y | K | A | Y | M |   |   |   |   |
| S | O | W | K | A | A | Y | M | C | H | L | E | B |   |   |   |   |   |
| N | A | N | G | A | Z | N | I | K | Z | I | U |   |   |   |   |   |   |
| E | M | B | L | E | M | A | T | R | A | B | E | L | A | I | S |   |   |
| L | O | A | O | Z | O | G | U | A | N |   |   |   |   |   |   |   |   |
| B | A | N | D | E | R | A | I | S | A | R | T | E | M | I | D | A |   |
| W | E | Z |   |   |   |   |   |   |   |   |   | T | P | Y |   |   |   |
| D | A | F | N | I | A |   |   |   |   |   |   | K | R | A | S | K | A |
| Y | I | M |   |   |   |   |   |   |   |   |   | Z | Z | Z | D |   |   |
| M | A | Z | E | P | A |   |   |   |   |   |   | Z | E | L | A | Z | O |
| S | Y | O |   |   |   |   |   |   |   |   |   | P | L | A | Z | O |   |
| Z | A | K | O | S |   |   |   |   |   |   |   | K | H | A | K | I |   |
| A | A | T | A | P | I | C | E | R | N | I | A | S | S |   |   |   |   |

## HOROSKOP

**Wodnik (20.01 - 18.02)**  
Dziś warto zaufać swoim marzeniom. Horoskop dzienny zapowiada, że mały krok w ich stronę może przynieść zaskakująco dobre rezultaty.

**Ryby (19.02 - 20.03)**  
Kreatywność pomoże Ci rozwiązać trudny problem. Horoskop na dziś radzi działać nieszyklonowo. Znajdziesz dzięki temu najlepsze wyjście.

**Baran (21.03 - 19.04)**  
Wytrwałość przyniesie efekty, choć nie od razu. Horoskop dzienny na środę podpowiada, by nie zniechęcać się - jesteś na dobrej drodze.

**Byk (20.04 - 20.05)**  
Pojawi się okazja do nauki czegoś nowego. Otwórz się na doświadczenia. Horoskop dzienny zapowiada, że poszerzą one Twoje horyzonty.

**Bliźnięta (21.05 - 21.06)**  
Intuicja będzie Twoim przewodnikiem. Horoskop na dziś to wskazówka, by zufać przeczucom, szczególnie w sprawach osobistych.

**Rak (22.06 - 22.07)**  
Szukaj dziś równowagi między pracą a odpoczynkiem. Horoskop dzienny na środę wróży, że małe przyjemności poprawią Ci humor.

**Lew (23.07 - 22.08)**  
Dzień sprzyja porządkom i organizacji. Horoskop dzienny wróży, że uporządkowanie spraw da Ci spokój i większą kontrolę nad sytuacją.

**Panna (23.08 - 22.09)**  
Twoja pewność siebie będzie przyciągać uwagę innych. Horoskop na dziś mówi, że to dobry moment, by pokazać swoje możliwości.

**Waga (23.09 - 22.10)**  
Emocje mogą być intensywne, ale pozwól Ci lepiej zrozumieć siebie. Horoskop dzienny na środę radzi zadbować o chwilę odpoczynku.

**Skorpion (23.10 - 21.11)**  
Komunikacja będzie kluczem do sukcesu. Horoskop dzienny zapowiada, że rozmowa z kimś bliskim wyjaśni nieporozumienia i da ulgę.

**Strzelec (22.11 - 21.12)**  
Spokój i rozważa przyniosą najlepsze efekty. Horoskop dzienny na środę radzi skupić się na drobnych rzeczach, które poprawią Twój nastrój.

**Koziorożec (22.12 - 19.01)**  
Dziś poczujesz przyływ energii i chęć działania. Horoskop dzienny na środę to wskazówka, by wykorzystać to i ruszyć z planami.

## DROBNE

Jak zamieścić ogłoszenie drobne?  
Telefonicznie: 800 472 852, 61 86 94 143  
Przez internet: [ibo.polskapress.pl](http://ibo.polskapress.pl)

**Biuro Ogłoszeń: ul. Grunwaldzka 19, 60-782 Poznań**  
tel. 61 869 41 43, 502 499 742, e-mail: [drobne@glos.com](mailto:drobne@glos.com)  
pon.-pt. w godz. 8.00-16.00, sob. nieczynne

## Nieruchomości

MIESZKANIA - KUPIĘ

INNE

Kupię mieszkanie zadłużone,  
z trudnym lokatorem,  
komornikiem, udziały. Gotówka,  
883-402-202

## Usługi

BUDOWLANO-REMONTOWE

Cyklinowanie bezpyli. 602582486

PORZĄDKOWE

MYCIE okien 602-511-358

Polecamy →

strona  
**zdrowia**

Czytaj dla zdrowia

stronazdrowia.pl



REKLAMA 0011492020

**maki** SZCZEGÓLNY NA STRONIE: [www.makiman.pl](http://www.makiman.pl)

**A U CIEBIE BYŁ JUŻ MAKI MAN!?**

**3 x 3 x SPRZEDAŻ = PLUSZOWY MAKI MAN**

**SKUP TUCZNIKÓW MACIOR KNURÓW KAŻDA STREFA ASF** tel: **601-19-19-44**

REKLAMA 0011494464

### OBWIESZCZENIE WOJEWODY WIELKOPOLSKIEGO z 12 marca 2026 r.

Na podstawie art. 11f ust. 3 i 7a ustawy z dnia 10 kwietnia 2003 r. o szczególnych zasadach przygotowania i realizacji inwestycji w zakresie dróg publicznych (Dz.U. z 2024 r. poz. 311) - zwanej dalej: ustawą, w związku z art. 72 ust. 6 i 6a ustawy z dnia 3 października 2008 r. o udostępnianiu informacji o środowisku i jego ochronie, udziale społeczeństwa w ochronie środowiska oraz o ocenach oddziaływania na środowisko (Dz.U. z 2024 r. poz. 1112 ze zm.),

## zawiadamiam,

że 2 marca 2026 r. została wydana decyzja nr 6 / 2026 (znak: IR-III.7820.46.2025.SB) o zezwoleniu na realizację inwestycji drogowej pn. „Budowa mostu na Noteci z rozbiórka istniejącego w ciągu drogi wojewódzkiej nr 242 w miejscowości Żuława - odcinek 1”, której nadano rygor natychmiastowej wykonalności.

Strony postępowania lub ich przedstawiciele i pełnomocnicy mogą się zapoznać z treścią decyzji w Wielkopolskim Urzędzie Wojewódzkim w Poznaniu, al. Niepodległości 16/18, (tel. 735 271 053 lub 61 854 17 54; godziny obsługi klientów: poniedziałek, środa, piątek od 8.30 do 15.00, wtorek, czwartek od 12.00 do 15.00), po uprzednim uzgodnieniu terminu.

Treść decyzji oraz mapa przedstawiająca zakres inwestycji zostały również zamieszczone na stronie internetowej: [www.poznan.uw.gov.pl](http://www.poznan.uw.gov.pl) w zakładce Ogłoszenia/Obwieszczenia od **18 marca 2026 r.** Po upływie 14 dni od dnia zamieszczenia obwieszczenia zostanie ono automatycznie przeniesione do zakładki Ogłoszenia/Obwieszczenia/Archiwum.

Od decyzji służy odwołanie do Ministra Finansów i Gospodarki za pośrednictwem Wojewody Wielkopolskiego, w terminie 14 dni od dnia otrzymania decyzji przez wnioskodawcę lub zawiadomienia pozostałych stron o jej wydaniu. Zgodnie z art. 11f ust. 3 ustawy i art. 49 § 2 ustawy z dnia 14 czerwca 1960 r. - Kodeks postępowania administracyjnego (Dz.U. z 2025 r. poz. 1691) zawiadomienie stron postępowania uważa się za dokonane po upływie 14 dni od **18 marca 2026 r.**, tj. dnia, w którym nastąpiło publiczne obwieszczenie w Wielkopolskim Urzędzie Wojewódzkim w Poznaniu oraz w urzędach gmin właściwych ze względu na przebieg drogi, w urzędowych publikatorach teleinformatycznych - Biuletynie Informacji Publicznej tych urzędów, a także w prasie lokalnej.

W trakcie biegu terminu do wniesienia odwołania stronom przysługuje prawo do zrzeczenia się odwołania. Z dniem doręczenia Wojewodzie Wielkopolskiemu oświadczenia o zrzeczeniu się prawa do wniesienia odwołania przez ostatnią ze stron postępowania, decyzja staje się ostateczna i prawomocna. Zrzeczenie się prawa do wniesienia odwołania skutkuje brakiem możliwości odwołania od decyzji oraz jej zaskarżenia do wojewódzkiego sądu administracyjnego. Ponadto, jeżeli wszystkie strony zrzekły się prawa do wniesienia odwołania przedmiotowa decyzja podlega wykonaniu przed terminem do wniesienia odwołania.

AUTOREKLAMA

REKLAMA



## Burmistrz Obornik

ul. Marszałka Józefa Piłsudskiego 76, 64-600 Oborniki  
tel.: (61) 65 59 100 • fax: (61) 65 59 101 • [www.oborniki.pl](http://www.oborniki.pl) • e-mail: [um@oborniki.pl](mailto:um@oborniki.pl)

Oborniki, dnia 16 marca 2026 r.

## OGŁOSZENIE

Burmistrza Obornik

Burmistrz Obornik informuje, że przeznaczony został do oddania w użyczenie lokal użytkowy (gabinet nr 1) znajdujący się w budynku przy ul. Marsz. J. Piłsudskiego 76 w miejscowości Oborniki, gmina Oborniki, na terenie działki oznaczonej w ewidencji gruntów i budynków nr 984, dla których Sąd Rejonowy w Obornikach prowadzi księgę wieczystą PO1O/00014839/4.

Wykaz ze szczegółowym opisem nieruchomości został umieszczony na tablicy ogłoszeń w siedzibie Urzędu Miejskiego w Obornikach oraz w Biuletynie Informacji Publicznej od dnia 16 marca 2026 r. do dnia 6 kwietnia 2026 r.

REKLAMA

0011495343

### WYCIĄG Z OGŁOSZENIA O PIERWSZYM USTNYM PRZETARGU NIEOGRANICZONYM

## BURMISTRZ GMINY RAWICZ

informuje,

że na elektronicznej tablicy ogłoszeń w siedzibie Urzędu Miejskiego Gminy Rawicz przy ul. marsz. Józefa Piłsudskiego 21, na stronie internetowej Urzędu oraz w Biuletynie Informacji Publicznej zostało podane do publicznej wiadomości ogłoszenie o zorganizowanym pierwszym ustnym przetargu nieograniczonym na sprzedaż prawa własności nieruchomości położonej w **Konarzewie** o pow. **0,52 ha**, zapisanej w księdze wieczystej nr **PO1R/00042841/8** na rzecz Gminy Rawicz, oznaczonej w operacie ewidencyjnym jako działka gruntu nr **30**. Według ewidencji gruntów i budynków w części dotyczącej klasyfikacji użytków gruntowych nieruchomości stanowi grunty orne (RIVa – 0,45 ha) i grunty pod wodami powierzchniowymi stojącymi (Ws – 0,07 ha).

Ponadto, nieruchomość znajduje się w przeważającej części na obszarze objętym miejscowym planem zagospodarowania przestrzennego „Konarzewo” w obrębie geodezyjnym Konarzewo, Gmina Rawicz, zgodnie z którym przeznaczona jest: pod tereny zabudowy zagrodowej w gospodarstwach rolnych, hodowlanych i ogrodniczych oraz tereny wód powierzchniowych śródlądowych. Pozostała część nieruchomości położona jest na obszarze, dla którego brak miejscowego planu zagospodarowania przestrzennego.

Cena sprzedaży przedmiotowej nieruchomości w pierwszym przetargu została ustalona na kwotę: **130 000,00 zł netto**.

Czynność sprzedaży ww. nieruchomości jako dostawa terenów budowlanych, przeznaczonych pod zabudowę zgodnie z planem miejscowym, podlega opodatkowaniu podatkiem VAT w wysokości 23%, stąd do wycycytowanej w przetargu ceny nabycia zostanie doliczony podatek VAT w wysokości 23%.

Przetarg odbędzie się **dnia 28 kwietnia 2026 r. o godz. 11.00** w siedzibie Urzędu Miejskiego Gminy Rawicz (ul. marsz. J. Piłsudskiego 21, pok. nr 102, I piętro).

Warunkiem niezbędnym uczestniczenia przez osoby fizyczne i prawne w ogłoszonym przetargu jest uiszczenie wadium w wysokości 10% ceny wywoławczej, tj. w wysokości **13 000,00 zł**.

Wadium należy wpłacić przelewem do dnia **23 kwietnia 2026 r.** na rachunek bankowy tut. Urzędu nr 36 1020 4027 0000 1402 1525 1769.

Wyznaczony termin uiszczenia wadium określa nieprzekraczalną datę, do której środki finansowe muszą wpłynąć na podany wyżej rachunek bankowy.

Szczegółowe informacje odnośnie przetargu można uzyskać w Urzędzie Miejskim Gminy Rawicz telefonicznie pod nr 65/616-49-84 wew. 437 lub 440.

REKLAMA

0010703171

## POGOTOWIE

|         |          |
|---------|----------|
| Wypadki | 999, 112 |
|---------|----------|

## WAŻNE TELEFONY

|         |     |
|---------|-----|
| Policja | 997 |
|---------|-----|

|               |     |
|---------------|-----|
| Straż Pożarna | 998 |
|---------------|-----|

|               |     |
|---------------|-----|
| Straż Miejska | 986 |
|---------------|-----|

|                        |     |
|------------------------|-----|
| Pogotowie Energetyczne | 991 |
|------------------------|-----|

|                  |     |
|------------------|-----|
| Pogotowie Gazowe | 992 |
|------------------|-----|

|                               |     |
|-------------------------------|-----|
| Pogotowie Wodno-Kanalizacyjne | 994 |
|-------------------------------|-----|

|                        |     |
|------------------------|-----|
| Pogotowie Ciepłownicze | 993 |
|------------------------|-----|

|           |  |
|-----------|--|
| UM Poznań |  |
|-----------|--|

|   |                   |
|---|-------------------|
| Informacje ważne dla mieszkańców miasta | tel. 61 834 61 26 |
|---|-------------------|

|   |                   |
|---|-------------------|
| Gospodarka Odpadami Aglomeracji Poznańskiej | tel. 61 624 22 22 |
|---|-------------------|

|  |             |
|--|-------------|
| MPK Poznań,<br>ul. Głogowska 131, 60-224 Poznań, | tel. 19 445 |
|--|-------------|

|                |             |
|----------------|-------------|
| Informacja PKP | tel. 19 757 |
|----------------|-------------|

|                                    |                   |
|------------------------------------|-------------------|
| Informacja – Dworzec Główny Poznań | tel. 61 63 31 659 |
|------------------------------------|-------------------|

|  |                   |
|--|-------------------|
| Biurowo Rzecznika Praw Obywatelskich,<br>aleja Solidarności 77, 00-090 Warszawa, | tel. 22 551 77 00 |
|--|-------------------|

|                                 |             |
|---------------------------------|-------------|
| Bezpłatna Infolinia Obywatelska | 800 676 676 |
|---------------------------------|-------------|

|   |                   |
|---|-------------------|
| Federacja Konsumentów Klub Poznański,<br>ul. 27 Grudnia 17/19, 61-737 Poznań, | tel. 61 851 61 52 |
|---|-------------------|

|   |                   |
|---|-------------------|
| Powiatowy Rzecznik Konsumentów<br>Marek Radwański,<br>ul. Słowackiego 8, 60-823 Poznań, | tel. 61 841 88 30 |
|---|-------------------|

|  |                   |
|--|-------------------|
| Miejski Rzecznik Konsumentów<br>(dla Poznania) dr Marek Janczyk,<br>ul. Libelta 16/20, Poznań, | tel. 61 878 58 70 |
|--|-------------------|

|                                   |                   |
|-----------------------------------|-------------------|
| ZUS Centrum Obsługi Telefonicznej | tel. 22 560 16 00 |
|-----------------------------------|-------------------|

|   |                   |
|---|-------------------|
| Telefon dla Ofiar Przemocy w Rodzinie<br>„Niebieska Linia”<br>(czynny 24 godziny) | tel. 61 814 17 17 |
|---|-------------------|

|   |  |
|---|--|
| Zgłoszenia przemocy w rodzinie:<br><a href="mailto:niebieska.skrzynka@poznan.policja.gov.pl">niebieska.skrzynka@poznan.policja.gov.pl</a> |  |
|---|--|

|                                    |                   |
|------------------------------------|-------------------|
| Katolicki Telefon Zaufania, Poznań | tel. 61 865 10 00 |
|------------------------------------|-------------------|

|  |                   |
|--|-------------------|
| Telefon zaufania dla osób z problemem<br>alkoholowym i ich rodzin<br>(czynny 24 godziny) | tel. 61 843 01 01 |
|--|-------------------|

|  |                   |
|--|-------------------|
| Anonimowi Alkoholicy<br>(czynny w godz. 18-22) | tel. 61 853 16 16 |
|--|-------------------|

|                                    |                   |
|------------------------------------|-------------------|
| MONAR Poznań                       | tel. 61 868 72 27 |
| (czynny pon.-pt. w godzinach 9-15) |                   |

|                                    |             |
|------------------------------------|-------------|
| Infolinia WOW NFZ Poznań           | 800 190 590 |
| (czynna pon.-pt. w godzinach 8-16) |             |

|                             |             |
|-----------------------------|-------------|
| Krajowa Informacja Skarbowa | 801 055 055 |
|-----------------------------|-------------|

|  |                   |
|--|-------------------|
| Wojewódzki Inspektorat Inspekcji<br>Handlowej w Poznaniu,<br>al. Marcinkowskiego 3, 60-967 Poznań, | tel. 61 852 09 77 |
|--|-------------------|

|  |                   |
|--|-------------------|
| Polubowny sąd konsumencki w Poznaniu,<br>al. Marcinkowskiego 3, 60-967 Poznań, | tel. 61 852 35 07 |
|--|-------------------|

|   |                   |
|---|-------------------|
| Wojewódzki Inspektorat Farmaceutyczny,<br>ul. Szwajcarska 5, 61-285 Poznań, | tel. 61 853 95 75 |
|---|-------------------|

|  |                   |
|--|-------------------|
| Wojewódzki Inspektorat Weterynarii,<br>ul. Grunwaldzka 250, 60-166 Poznań, | tel. 61 868 93 47 |
|--|-------------------|

|  |                  |
|--|------------------|
| Całodobowa infolinia w sprawach<br>kwarantanny i zdrowia - Sanepid | tel. 222 500 115 |
|--|------------------|



0011495768  
Ze smutkiem zawiadamiamy, że 6 marca 2026 roku  
zmarła  
nasza kochana i ofiarna  
Mama, Siostra, Babcia i Prababcia

Ś + P

## Elżbieta Szrejbrowska

*z Żnińskich*

Pogrzeb odbędzie się w dniu 20 marca 2026 roku  
o godzinie 13.10 na Cmentarzu Junikowskim.

Msza św pogrzebowa zostanie odprawiona  
o godzinie 11.00 w kościele św. Michała Archanioła  
przy ulicy Stolarskiej w Poznaniu.

*Rodzina*

FOT. LUCYNA NIENOW



FOT. PAWEŁ CHWAŁ

[gloswielkopolski.pl/nekrologi](http://gloswielkopolski.pl/nekrologi)

## Nekrologi, kondolencje

przyjmowane są:

- bezpośrednio w Biurze Ogłoszeń,  
**Poznań, ul. Grunwaldzka 19,**  
czynne **pn. - pt. 8.00 - 16.00**  
tel. **61 866 66 81, 502 499 742**
- drogą mailową: [nekrologi@glos.com](mailto:nekrologi@glos.com)
- poprzez Internetowe Biuro Ogłoszeń  
**ibo.polskapress.pl**
- w zakładach pogrzebowych  
współpracujących z „Głosem Wielkopolskim”



[www.nekrologi.net](http://www.nekrologi.net)

AUTOPROMOCJA

0011496136  
Z głębokim żalem zawiadamiamy,  
że dnia 13.03.2026 r. odeszła do Pana

Ś + P

## Barbara Golak

z domu Mączyńska  
lat 91

Msza św. żałobna odbędzie się 19.03.2026 r.  
w kościele parafialnym pw. Imienia Maryi  
na ul. Santockiej.  
Pogrzeb po mszy na cmentarzu parafialnym  
na Smochowicach.

Pograżona w żałobie  
*Rodzina*

0011495009  
Z żalem zawiadamiamy, że dnia 10 marca 2026 r.  
zmarła


Ś + P

## Urszula Brycka (z domu Kaźmierczak)

lat 76

Pogrzeb odbędzie dnia 19 marca 2026 o godz. 9:30  
na cmentarzu Poznań Junikowo

W smutku pogrążona Rodzina



0011495276  
Z ogromnym żalem i smutkiem żegnamy



SP

## Sylwię Janowską

wieloletniego i cenionego pracownika Oddziału Agri

**Rodzinie i Bliskim**

składamy najszczerze wyrazy współczucia i wsparcia  
*Zarząd i Pracownicy Animex Foods*



## Wspomnienia. Te najważniejsze...

Wspomnij bliskich. Zapal im świeczkę. Sprawdź na  
[nekrologi.net](http://nekrologi.net) i [gloswielkopolski.pl/nekrologi](http://gloswielkopolski.pl/nekrologi)

## SPORT

www.sportowy24.pl

„Duma Katalonii” sprawdzi angielskie „Sroki”. Szymon Marciniak wraca do gry

P. Wiśniewski, B. Kijeski  
redakcja@polskapress.pl

**Przed nami kolejne mecze rewanżowe 1/8 finału piłkarskiej Ligi Mistrzów. FC Barcelonę Roberta Lewandowskiego i Wojciecha Szczęsnego czeka poważne wyzwanie na Camp Nou.**

Ubiegłotygodniowy mecz na stadionie St. James Park w Newcastle był bardzo trudny dla piłkarzy FC Barcelona, która wyrównała na 1:1 z rzutu karnego w samej końcówce.

Barcelona gra bardzo ofensywnie. Jej piłkarze trafiali do siatki w każdym z ostatnich 16 domowych meczów Ligi Mistrzów, strzelając średnio ponad trzy gole w spotkaniu, a łącznie w 28 z ostatnich 29 występów w tych rozgrywkach. Problemem może być natomiast, że nie zachowała czystego konta w ostatnich 12 spotkaniach.

Historia przemawia za Barceloną, która odniosła cztery zwycięstwa w sześciu potyczkach ze „Srokami” i była górą w pięciu ostatnich rywalizacjach 1/8 finału przeciwko angielskim drużynom.

Newcastle w weekend pokonało na wyjeździe Chelsea 1:0, a zespół trenera Eddiego Howe'a przyjedzie do stolicy Katalonii po serii sześciu me-

czów bez porażki w Champions League.

Żaden z sześciu angielskich klubów nie odniósł zwycięstwa w pierwszych meczach 1/8 finału LM. Sędzią głównym rewanżowego spotkania FC Liverpool - Galatasaray na Anfield Road będzie Szymon Marciniak. To spotkanie zapowiada się niezwykle ciekawie. „Galata” niespodziewanie pokonała na własnym stadionie „The Reds” 1:0 po bramce Mario Lemina. Liverpoolczycy w Lidze Mistrzów przed własną publicznością pokonywali już m.in. Real Madryt, Atletico Madryt czy Karabach Agdam.

Spokojny awansu może być Bayern Monachium, który w pierwszym meczu rozgromił na wyjeździe włoską Atalantę aż 6:1.

#### Liga Mistrzów, środa, 18 marca:

- FC Barcelona - Newcastle United (godz. 18.45). Pierwszy mecz 1:1;
- Bayern Monachium - Atalanta Bergamo (godz. 21.00). Pierwszy mecz 6:1;
- FC Liverpool - Galatasaray Sztambuł (godz. 21.00). Pierwszy mecz 0:1;
- Tottenham Hotspur - Atletico Madryt (godz. 21.00). Pierwszy mecz 2:5.

©P



W pierwszym meczu z Newcastle Robert Lewandowski spędził na boisku 70 minut, lecz niewiele to dało

#### ZIELONI BĘDĄ ODRABIAĆ ZALEGŁOŚCI

Piłkarze Warty Poznań będą chcieli pójść za ciosem i wygrać kolejny mecz, tym razem zaległy. Zieloni dzisiaj o godzinie 17.45 podejmą Świt Szczecin.

Spotkanie miało pierwotnie zostać rozegrane 22 lutego, jednak ze względu na zły stan murawy mecz został przełożony. Teraz nie będzie żadnych przeszkód, aby 20. kolejka Betclac II Ligi mogła się odbyć. Faworytem nieznacznie są Poznaniacy, którzy zajmują 3. miejsce. Rywal plasuje się na 6. pozycji. BK



FOT. MICHAŁ CZAJKA

#### DRUGA LIGA KOSZYKÓWKI

Koszykarskie derby szykują się w czwartkowy wieczór w Hali POSiR B.

Przy ul. Spychalskiego w drugiej lidze koszykówki Wiara Lecha Poznań zagra z Eneą Basket II Poznań. Start o godz. 20.30. BK

## Wyjątkowa data meczu Lecha z Szachtarem - to jego urodziny!



FOT. ADAM JASTRZĘBOWSKI

100. urodziny Lecha Poznań wypadły imponująco. Kolejorz przy Bułgarskiej rozgromił Jagiellonię Białystok 3:0, grając w specjalnie przygotowanych na ten mecz koszulkach

Maciej Lehmann  
sport@glos.com

**Lech Poznań w czwartek 19 marca rozegra w Krakowie rewanżowy mecz 1/8 finału Ligi Konferencji z Szachtarem Donieck. Tego dnia Kolejorz obchodzi swoje 104. urodziny.**

Czy w tym szczególnym dniu potrafi odrobić stratę dwóch goli? Sprawdziliśmy historyczne statystyki. Wniosek jest jeden: będzie bardzo, bardzo trudno.

#### Wyjątkowa data meczu Kolejorza

Lech Poznań w dniu swoich urodzin - po II wojnie światowej - rozegrał 16 meczów.

Ta seria rozpoczęła się w 1950 roku w Krakowie. Kolejorz zmierzył się wtedy z Garbarnią i przegrał 1:4. Do kolejnego meczu doszło 19.03.1961 roku. Wtedy Poznańska Lokomotywa na własnym stadionie podejmowała chorowski Ruch i wygrała skromnie 1:0.

Z kolei w 1967 roku lechici grający wtedy w III lidze zmierzili się u siebie z Błękitnymi Stargard i pewnie wygrali 3:1. To był ostatni urodzinowy

mecz na tak niskim poziomie. Po wejściu do elity w 1972 roku następne pojedynki jubilatą wyglądały następująco:

- 19.03.1978 - Wisła Kraków - Lech 1:1
- 19.03.1980 - ŁKS - Lech 1:2 (PP)
- 19.03.1988 - Lech - Olimpia Poznań 2:2
- 19.03.1989 - Wisła Kraków - Lech 0:0
- 19.03.1994 - Widzew Łódź - Lech 0:0
- 19.03.2003 - KSZO Ostrowiec - Lech 1:3
- 19.03.2004 - Lech - Amica Wronki 0:0
- 19.03.2005 - Wisła Płock - Lech 2:1
- 19.03.2011 - Lech - Jagiellonia 2:0
- 19.03.2016 - Lech - Legia Warszawa 0:2
- 19.03.2017 - Lech - Górnik Łęczna 0:0
- 19.03.2022 - Lech - Jagiellonia 3:0
- 19.03.2023 - Widzew - Lech 1:2

Bilans: 7 zwycięstw, 6 remisów, 3 porażki

Jak widać z tego zestawienia tylko trzy razy Lechowi Poznań w swojej historii udało się wygrać różnicą dwóch bramek. Najbardziej efektywnym zwycięstwem było 3:0 z Jagiellonią w dniu 100. urodzin. W tym pamiętnym meczu bramki dla Lecha Poznań strzelali: Ishak, Amaral i Kownacki.

Bilans Lecha Poznań na stadionie Wisły przy Reymonta, też świadczy o tym, że nie jest to „ulubiony obiekt” naszej drużyny. Kolejorz rozegrał tam 54 mecze (w tym 4 pucharowe). Bi-

lans: 14 zwycięstw, 16 remisów i 24 porażki.

Warto dodać, jednak dodać, że ostatnia porażka miała miejsce 11 lat temu w sierpniu 2015 roku. Potem miał serię 8 meczów bez porażki. Ostatni mecz na stadionie Wisły, poznaniacy rozegrali 13 marca 2022 roku. Walczący o mistrza Lech Poznań zremisował wtedy z walczącą o utrzymanie „Białą Gwiazdą” 1:1, a bramkę na wagę remisu w doliczonym czasie gry strzelił Antonio Milić.

#### Szachtar też wygrał w lidze 1:0

Oba zespoły przystąpią do czwartkowego meczu podbudowane ligowymi zwycięstwami 1:0. Kolejorz w niedzielę wygrał w Lubinie z Zagłębiem, a Szachtar we Lwowie z Matalistem Charków po голу z rzutu karnego Pedrinho w 61 minucie.

Jak podaje redaktor Bartosz Karcz z „Gazety Krakowskiej” już w poniedziałek „Górnicy” поблиско siedmiu godzinach podróży zameldowali się pod Wawelem. Dosłownie, bo stałą bazą Szachtara przy okazji meczów w naszym kraju jest Sheraton Grand Kraków, czyli raptem kilkaset metrów od najważniejszego wzgórza w Polsce. Wczoraj dru-

żyna odpoczywała, w środę na stadionie Wisły przeprowadzi oficjalny trening.

Dla Szachtara będzie to już siódmy mecz w roli gospodarza na tym obiekcie. Ta współpraca to korzyści dla obu klubów. „Biała Gwiazda”, ale też miasto Kraków, zarabiają duże pieniądze, liczone w milionach złotych na obecności Szachtara w stolicy Małopolski

- Usłyszeliśmy, że w Szachtarze też są bardzo zadowoleni z gry w Krakowie. Ukraińcy podkreślają, że Wisła dedykowała dla nich profesjonalny zespół, który świetnie odnajduje się w wytycznych UEFA. Gdy rozpoczął współpracę, Ukraińcy podkreślali, że bardzo zależy im na dobrym stanie murawy. Dzisiaj jest ona jedną z najlepszych w Polsce. To efekt zarówno ciężkiej pracy naszych fachowców, ale też ukraińskiego greenkeepera, który zamieszkał w Krakowie i pomaga w utrzymaniu trawy, używając do tego udostępnionych przez Ukraińców lamp o wartości 200 tys. euro - czytamy w „Gazecie Krakowskiej”.

Lech do Krakowa wyleci dziś o godz. 12, z Ławicy, a o godz. 18. przeprowadzi trening. ©P