

Uchwalili stawki dla strażaków OSP - STR. 5

Wytną 16 drzew w Pułtusku - STR. 5

TYGODNIK LOKALNY

PULTUSK
GZY
OBRYTE
POKRZYWNICA
ŚWIERCZE
WINNICA
ZATORY

4,50 zł
W TYM 5% VAT



NR 4
20 - 26 STYCZNIA 2026

www.pultuszcza.pl

T Y G O D N I K

Pułtuski

C O T Y D Z I E Ń O D 4 G R U D N I A 1 9 9 7 R O K U

REKLAMA

INTERCARS
Filia Pułtusk
ul. Wojska Polskiego 52
tel.: 23 691 92 40
fax.: 23 691 92 41
INTERCARS.COM.PL

Nowy MOST WYSZKOWSKI obok starego

Podajemy rzetelne informacje i termin wykonania.

CZYTAJ NA STRONIE 3

Stąd do luksusu

Zakupowy zawrót głowy.

- STR. 14 i 15

NASZA NAREW poruszyła centralne urzędy

Działają w sprawie odpadów na obwodnicy

- STR. 3

Nowy rok i nowi Jubilaci

- STR. 2

Studniówka SKARGI

- STR. 16

REKLAMA

INWESTYCJE BUDOWLANE STRZELCZYK

ISBUD ŁATYFOWICZ

Kolejny etap przy ul. Pana Tadeusza

Rozpoczęcie budowy IV kwartał
tel. 661 605 055



Próbował uciec

Ponad 2,5 promila alkoholu w organizmie, brak prawa jazdy i kolizja drogowa - tak zakończyła się jazda 61-letniego mieszkańca powiatu pułtuskiego, który spowodował zdarzenie drogowe w miejscowości Boby

We wtorek (13 stycznia), policjanci zostali wezwani do kolizji dwóch pojazdów w Bobach. Ze zgłoszenia wynikało, że sprawca zdarzenia może znajdować się pod wpływem alkoholu. Kierując Toyotą uderzył w Skodę, a następnie odjechał z miejsca zdarzenia. Kierująca Skodą pojechała za sprawcą i zastawiła wjazd na posesję, na którą wjechała Toyota.

W pojeździe znajdował się mężczyzna, który nie reagował na kierowane do niego słowa. Po chwili z budynku wyszło dwóch mężczyzn, którzy otworzyli drzwi samochodu, wyłączyli silnik i zabrali kierującego do domu. Od mężczyzny wyczuwalna była silna woń alkoholu.

Policjanci ustalili, że Toyotą kierował 61-letni mieszkaniec powiatu pułtuskiego. Właściciel posesji wskazał funkcjonariuszom, gdzie znajduje się mężczyzna. Przeprowadzone badanie alkomatem wykazało, że miał on ponad 2,5 promila alkoholu w organizmie. Dodatkowo okazało się, że kilka dni wcześniej zatrzymano mu prawo jazdy.

Początkowo mężczyzna twierdził, że pojazdem kierował jego kolega, jednak po chwili przyznał się do prowadzenia samochodu. Pojazd został odholowany na parking strzeżony. Teraz 61-latek odpowie przed sądem za swoje czyny.

Auto: asp. Magdalena Bielińska

2,5 promila na rowerze

Oblodzona jezdnia, błoto pośniegowe i brak kontroli nad torem jazdy - w takich warunkach 43-letni mieszkaniec regionu postanowił wyruszyć w drogę na rowerze. Jego niebezpieczna jazda zakończyła się policyjną kontrolą

W środę (14 stycznia), dzielnicowi z Posterunku Policji w Świerczach zatrzymali w Gąsiorowie do kontroli drogowej rowerzystę. Tego dnia warunki drogowe były wyjątkowo trudne. Jezdnia była oblodzona, a na nawierzchni zalegało błoto pośniegowe, co znacznie utrudniało bezpieczne poruszanie się.

Uwagę funkcjonariuszy zwrócił rowerzysta, który miał wyraźne problemy z utrzymaniem prostolinijnego toru jazdy. Styl jego jazdy wskazywał, że może znajdować się pod wpływem alkoholu. Policjanci zatrzymali mężczyznę do kontroli.

Przeprowadzone badanie alkomatem potwierdziło podejrzenia mundurowych. Okazało się, że 43-letni mężczyzna miał w organizmie ponad 2,5 promila alkoholu. W takim stanie stanowił poważne zagrożenie nie tylko dla siebie, ale również dla innych uczestników ruchu drogowego.

Policjanci sporządzili wniosek o ukaranie do sądu. Teraz 43-latek odpowie przed wymiarem sprawiedliwości.

Autor: asp. Magdalena Bielińska

TYGODNIK PUŁTUSKI



Redaktor naczelny: Ewa Dąbek tel. 512 405 978

Redakcja: tel. 23 692 86 45, redakcja@pultuszczak.pl

Kultura/ Społeczeństwo: Grażyna Maria Dzierżanowska,

tel. 661 923 317; graza@atessa.pl

Biuro reklam i ogłoszeń: Anna Płochocka 23 692 86 45, 512 405 972

aplochocka@pultuszczak.pl. Ogłoszenia i reklamy nie stanowią materiału pochodzącego od wydawcy

Adres: 06-100 Pułtusk, ul. Rynek 16,

www.facebook.com/pultuski

Czynne: poniedziałek – piątek 8.00 – 16.00

Prenumerata: realizowana przez RUCH SA, zamówienia składać

na stronie www.prenumerata.ruch.com.pl, pytania na e-mail:

prenumerata@ruch.com.pl lub telefonicznie pod numerem

801 800 803 lub 22 717 59 59, w godz. 7:00 – 18:00

(koszt połączenia wg. taryfy operatora).

Redakcja nie zwraca tekstów nie zamówionych oraz zastrzega sobie prawo ich redagowania i skracania. Nie odpowiadamy za treść zamieszczonych reklam i ogłoszeń.

Druk: Polska Press Łódź.

Nakład: poniżej 15 000



Wydawca: Agencja TIO
e-mail: agencja@tio.com.pl
Legionowo, ul. Rynek 2



NOWY ROK i NOWI JUBILACI

To już piękna tradycja w Gminie Obryte – odwiedziny wójta Sebastiana Mroczkowskiego u mieszkańców, którzy ukończyli 80. rok życia. Wójt regularnie spotyka się z najstarszymi członkami obryckiej społeczności, by uhonorować ich jubileusze i oddać należny im szacunek. To spotkania pełne wzruszeń, wspomnień i ciepła – zarówno po stronie jubilatów, jak i gości

Do tej pory inicjatywa obejmowała osoby obchodzące 80. urodziny, a od tego roku została rozszerzona o jubilatów obchodzących 90-lecie urodzin.

Tym razem z okazji 80-tych urodzin, wójt odwiedził panią Mariannę Jakubowską, przekazując kwiaty, słodki upominek oraz życzenia płynące prosto z serca.

Wójt od początku swojej kadencji systematycznie odwiedza mieszkańców. Takie spotkania odbywają się kilka razy w roku i stanowią ważny element dbałości o najstarszych



członków lokalnej społeczności. Takie jubileusze to nie tylko powód do świętowania, ale i do refleksji nad tym, jak

ważna jest troska o tych, którzy są z nami najdłużej.

Z okazji wyjątkowego jubileuszu składamy Pani Mariannie wyrazy najwyższego uznania i serdeczne gratulacje. Życzymy dalszych lat życia

w zdrowiu, spokoju i otoczeniu bliskich osób. Niech każdy dzień przynosi radość, a kolejne chwile upływają w poczuciu satysfakcji i dumy z pięknie przeżytych lat.

źródło: gmina Obryte



GMINA GZY

Będą kontrolować szamba

Kontrolę zapowiada wójt gminy Gzy

Zgodnie z obowiązującymi przepisami, wójt gminy Gzy zobowiązany jest do przeprowadzenia kontroli wszystkich zbiorników bezodpływowych oraz przydomowych oczyszczalni ścieków na terenie gminy.

Do kontroli należy posiadać:

- Umowę na opróżnianie

zbiornika bezodpływowego (szamba) lub osadników z przydomowych oczyszczalni ścieków zawartą z przedsiębiorcą posiadającym stosowne zezwolenia na prowadzenie działalności.

- Dowody uiszczenia opłat za opróżnianie szamb lub osadników z przydomowych oczyszczalni ścieków.

Przedłożenie w Urzędzie Gminy Gzy umowy wraz z dowodami uiszczenia opłat

za opróżnianie szamb lub osadników z przydomowych oczyszczalni ścieków zawnia z kontroli terenowej. Zgodnie z planem kontroli, w pierwszym kwartale 2026 r. kontrolę zostaną objęte następujące miejscowości: Kęsy Pańki, Kęsy Wypychy, Kozłowo, Kozłówka, Łądy Krajęczyno, Zalesie Grzymały, Mierzeniec, Nowe Borza, Wysocki, Nowe Przewodowo, Nowe Skaszewo.

red.



DOM
POGRZEBOWY
Kraszewski
Pułtusk ul. Kościuszki 78
www.kraszewski.info
501634440 236922000

14.12.2025 roku,
w wieku 70 lat zmarła
ukochana Siostra i Ciocia
**Ś.P. JANINA
PRUSINOWSKA**

15.12.2025 roku,
w wieku 71 lat zmarł
ukochany Brat i Wujek
**Ś.P. ZYGMUNT
JABŁOŃSKI**

15.12.2025 roku,
w wieku 61 lat zmarł
ukochany Mąż, Brat
i Wujek
**Ś.P. ANDRZEJ
CEZARY
LEBIEDZIŃSKI**

19.12.2025 roku,
w wieku 85 lat zmarł
ukochany Mąż, Tata
i Dziadek
Ś.P. JAN LUSA

**REDAKCJA
512 405 978**

Możemy się go spodziewać już za trzy lata. Podajemy tylko sprawdzone informacje

Znów w medialnej przestrzeni Pułtusa pojawiła się publikacja, w której potwierdzano, że pochodzi od drogowców odpowiadających za wojewódzkie drogi. Z tej „informacji” można było wyczytać, że rozbiorą nam stary most, nowy odbudują w tym samym miejscu, a na czas budowy być może powstanie tymczasowa przeprawa.

Przekazaliśmy tę wiadomość do zweryfikowania w Biurze Prasowym Mazowieckiego Zarządu Dróg Wojewódzkich. Cytujemy wiernie wyjaśnienia, które wpłynęły do Redakcji w poniedziałek, 19 stycznia 2026 r.:

Szanowny Panie Redaktorze, zgodnie z obowiązującą Specyfikacją Techniczną oraz przyjętymi założeniami projektowymi, dokumentacja projektowa przewiduje budowę nowego obiektu mostowego zlokalizowanego obok istniejącego mostu. W czasie realizacji inwestycji obecny most ma pełnić funkcję obiektu tymczasowego i pozostawać w użytkowaniu do momentu oddania do ruchu nowej przeprawy, po czym planowana jest jego rozbiora.

Jednocześnie należy wyjaśnić, że w odpowiedzi na pytanie jednego z oferentów w trakcie postępowania Zamawiający dopuścił możliwość rozważenia rozwiązania alternatywnego, polegającego

Nowy MOST WYSZKOWSKI będzie obok starego

na budowie obiektu tymczasowego, a następnie rozbiorze istniejącego mostu i budowie obiektu docelowego w jego śladzie.

Dopuszczenie takiej alternatywy nie oznacza zmiany założeń inwestycji, lecz stanowi możliwość przedstawienia przez Projektanta innego wariantu realizacyjnego. Każde takie rozwiązanie musiałoby zostać szczegółowo uzasadnione przez Projektanta i podlegałoby odrębnej ocenie, obejmującej m.in. aspekty techniczne, funkcjonalne, środowiskowe oraz ekonomiczne.

Podsumowując, podstawowe założenia inwestycji nie uległy zmianie. W dalszym ciągu główne założenie obejmuje budowę nowego obiektu mostowego zlokalizowanego obok istniejącego mostu.

Otwarcie ofert zaplanowano na 21 stycznia 2026 r. Zgodnie z materiałami przetargowymi termin realizacji zamówienia wynosi 37 miesięcy od dnia podpisania umowy z wybranym Wykonawcą. Szczegółowy harmonogram prac projektowych zostanie opracowany przez Wykonawcę w pierwszym miesiącu realizacji prac projektowych.

Zatem – jeśli postępowanie mające na celu wskazanie



najlepszej oferty i podpisanie umowy z wykonawcą nowego mostu przebiegnie bez zakłóceń, to być może już na wiosnę ruszą prace. 37 miesięcy to „trzy lata i jeden miesiąc w zapasie”, więc powinniśmy się spodziewać nowej przeprawy pod koniec 2029 r. Oby się udało!

ZCZ

Policjanci sprawdzają warunki

Zima to trudny czas nie tylko dla ludzi, ale również dla zwierząt domowych. Pułtusczy policjanci, a w szczególności dzielnicowi, prowadzą profilaktyczne kontrole, podczas których sprawdzają, czy zwierzęta mają zapewnione odpowiednie warunki do przetrwania niskich temperatur

W okresie zimowym dzielnicowi z terenu powiatu pułtuskiego podejmują działania profilaktyczne, których celem jest troska o dobro zwierząt domowych. Podczas codziennej służby funkcjonariusze zwracają szczególną uwagę na warunki, w jakich przebywają zwierzęta, zwłaszcza psy i koty pozostające na zewnątrz posesji. Szczególne słowa

uznania otrzymali dzielnicowi z Posterunku Policji w Pokrzywnicy, którzy w miniony weekend nie byli obojętni na sygnały osób, które były zaniepokojone zwierzętami.

Policjanci profilaktycznie udali się we wskazane miejsca nie ujawnili jednak żadnych nieprawidłowości.

Policjanci sprawdzają, czy zwierzęta mają dostęp do odpowiedniego schronienia chroniącego przed mrozem, wiatrem i opadami, a także czy zapewnioną stałą opiekę, pożywienie oraz dostęp do wody. Dzielnicowi rozmawiają z właścicielami, przypominając im o obowiązkach wynikających z przepisów oraz o odpowiedzialności, jaka wiąże się z posiadaniem zwierzęcia.

Działania te mają przede wszystkim charakter profilaktyczny i edukacyjny.

Funkcjonariusze podkreślają, że właściwa opieka nad zwierzętami jest wyrazem troski i empatii, a szybka reakcja w przypadku zagrożenia może uratować zwierzęciu zdrowie, a nawet życie.

Pułtusczy policjanci zachęcają również mieszkańców do reagowania na wszelkie sygnały świadczące o niewłaściwym traktowaniu zwierząt. W przypadku podejrzenia można skontaktować się z najbliższą jednostką Policji lub zadzwonić pod numer alarmowy 112.

Dzięki takim działaniom oraz współpracy mieszkańców dbanie o bezpieczeństwo i dobro zwierząt, które – podobnie jak ludzie – szczególnie zimą potrzebują naszej uwagi i opieki.

Autor: asp. Magdalena Bieleńska



NASZA NAREW poruszyła centralne urzędy

W jednym z ostatnich numerów Tygodnika przytoczyliśmy list prezesa Stowarzyszenia Nasza Narew do premiera Donalda Tuska. Chodzi o tysiące ton niebezpiecznych odpadów odkrytych przy budowie obwodnicy Pułtusa i pozostawionych w ziemi niedaleko Narwi.

Nasza Narew uruchomiła działania centralnych urzędów, których zadaniem i odpowiedzialnością będzie usunięcie 200 tysięcy ton tych trujących odpadów. Świadczy o tym tekst poniższego pisma. Oby ta interwencja w końcu przyniosła efekty. **red.**



Główny Inspektorat
Ochrony Środowiska

Departament Prawny

DP-WSW.052.6.2026
Warszawa, 16 stycznia 2026 r.

Pan
Krzysztof Czastkiewicz
Mazowiecki Wojewódzki Inspektor Ochrony Środowiska

Przekazanie wniosku o interwencję

Dotyczy: interwencji Pana Stanisława Wasilewskiego, Prezesa Stowarzyszenia Nasza Narew
Data wpływu: 12.01.2026

Szanowny Panie Inspektorze,

W załączeniu przekazuję wniosek o podjęcie interwencji w sprawie odpadów odkrytych podczas budowy obwodnicy Pułtusa (droga krajowa 61).

Wniosek został w dniu 20.12.2025 r. skierowany do Prezesa Rady Ministrów przez Pana Stanisława Wasilkowskiego, Prezesa Stowarzyszenia Nasza Narew i przekazany wg właściwości do Ministra Klimatu i Środowiska e-mailem z dnia 23.12.2025 roku. Następnie MKiŚ przekazał wniosek do GIOŚ pismem z dnia 12.01.2026 r. znak: DGO-SGO.056.1.2026.KD.

Uprzejmie proszę o podjęcie działań w ramach posiadanych kompetencji kontrolnych w celu weryfikacji i wyjaśnienia sprawy.

Uprzejmie proszę o przekazanie do Departamentu Prawnego GIOŚ informacji o dotychczas podejmowanych oraz planowanych działaniach do 23.01.2026 r. z przywołaniem znaku niniejszego pisma.

Z wyrazami szacunku

Joanna Wysznińska
Dyrektor Departamentu
Główny Inspektorat Ochrony Środowiska
/ – podpisany elektronicznie /

Do wiadomości:

1. Pan Stanisław Wasilewski, Prezes Stowarzyszenia Nasza Narew, email: szczupak_narew@wp.pl
2. DGO MKiŚ

MAZOWIECKA KRONIKA KRYMINALNA

NOWY DWÓR MAZ. Poszukiwany listem gończym, zatrzymany

W środę wieczorem, policjanci Wydziału Kryminalnego w wyniku podjętej pracy operacyjnej zatrzymali 43-letniego nowodworzanina. Mężczyzna był poszukiwany listem gończym oraz na podstawie dwóch nakazów doprowadzenia do zakładu karne- go. Do odbycia miał łącznie 1 roku 2 miesięcy i 15 dni pozbawienia wolności. Trafił do jednostki penitencjarnej.

Kryminalni z Komendy Powiatowej Policji w Nowym Dworze Mazowieckim wpadli na trop poszukiwanego 43-latka. Nowodworzanin ukrywał się przed wymiarem sprawiedliwości licząc na to, że uniknie kary. 14 stycznia 2026 r. około godz. 18:30 policjanci Wydziału Kryminalnego w wyniku podjętych czynności operacyjno - rozpoznawczych ustalili, gdzie mężczyzna się ukrywa i zapukali do drzwi jednego z mieszkań na terenie Modlina Twierdzy.

Tam zastali 43-latka, który został przez nich zatrzymany. Okazało się, że nowodworzanin poszukiwany jest listem gończym, wydanym przez Sąd Rejonowy w Nowym Dworze Mazowieckim, a do odbycia ma 3 miesiące i 15 dni pozbawienia wolności. Na tym jednak nie koniec. Mężczyzna był też poszukiwany dwoma nakazami doprowadzenia, wydanymi przez Sąd Rejonowy w Nowym Dworze Mazowieckim, na podstawie których miał do odbycia odpowiednio karę 6 miesięcy oraz 5 miesięcy więzienia. Policjanci przewieźli nowodworzanina do komendy. Następnie trafił on do jednostki penitencjarnej, gdzie odbędzie teraz łączną karę 1 roku 2 miesięcy i 15 dni pozbawienia wolności.

PUŁTUSK. Nietrzeźwy rowerzysta...

Oblodzona jezdnia, błoto pośniegowe i brak kontroli nad torem jazdy - w takich warunkach 43-letni mieszkaniec regionu postanowił wyruszyć w drogę na rowerze. Jego niebezpieczna jazda zakończyła się policyjną kontrolą.

W środę (14 stycznia) dzielnicowi z Posterunku Policji w Świerczach zatrzymali w Gąsiorowie do kontroli drogowej rowerzystę. Tego dnia warunki drogowe były wyjątkowo trudne. Jezdnia była oblodzona, a na nawierzchni zalegało błoto pośniegowe, co znacznie utrudniało bezpieczne poruszanie się. Uwagę funkcjonariuszy zwrócił rowerzysta, który miał wyraźne problemy z utrzymaniem prostolinijnego toru jazdy. Styl jego jazdy wskazywał, że może znajdować się pod wpływem alkoholu. Policjanci zatrzymali mężczyznę do kontroli.

Przeprowadzone badanie alkometrem potwierdziło podejrzenia mundurowych. Okazało się, że 43-letni mężczyzna miał w organizmie ponad 2,5 promila alkoholu. W takim stanie stanowił poważne zagrożenie nie tylko dla siebie, ale również dla innych uczestników ruchu drogowego. Policjanci sporządzili wniosek o ukaranie do sądu. Teraz 43-latek odpowie przed wymiarem sprawiedliwości. Funkcjonariusze przypominają, że rowerzysta - podobnie jak każdy inny uczestnik ruchu - ma obowiązek zachować trzeźwość. Jazda po alkoholu, zwłaszcza w trudnych warunkach atmosferycznych, może prowadzić do tragicznych konsekwencji.

NOWY DWÓR MAZ. Włamał się do samochodu z zamiarem kradzieży

Na 3 miesiące do tymczasowego aresztu trafił 42-latek, który chciał ukraść samochód na terenie Nowego Dworu Mazowieckiego. Dzięki pracy operacyjnej policjantów Wydziału Kryminalnego udało się namierzyć i zatrzymać podejrzanego mężczyznę. Nowodworska prokuratura wystąpiła z wnioskiem o zastosowanie wobec podejrzanego najsurowszego środka zapobiegawczego o charakterze izolacyjnym, do którego sąd się przychylił. Za to przestępstwo grozi kara do 10 lat pozbawienia wolności.

Do zdarzenia doszło na terenie Osiedla Młodych w Nowym Dworze Mazowieckim. Jak wynika z ustaleń policjantów w sprawie, mężczyzna najpierw włamał się do zaparkowanego tam samochodu, uszkadzając m.in. zamek w drzwiach oraz wewnętrzne elementy obudowy pojazdu, a następnie próbował uruchomić toyotę aby ją ukraść. Sprawą zajęli się nowodworscy kryminalni. Funkcjonariusze wpadli na trop mieszkańca Warszawy, zaś nowodworska prokuratura wydała postanowienie o jego zatrzymaniu i przymusowym doprowadzeniu. 14 stycznia br. kryminalni zrealizowali postanowienie Prokuratora i na terenie stolicy zatrzymali 42-latka. Następnie po wykonaniu czynności oraz zgromadzeniu materiału dowodowego doprowadzili mężczyznę do Prokuratury Rejonowej w Nowym Dworze Mazowieckim. Tam 42-latek usłyszał zarzuty. Prokurator wystąpił z wnioskiem o tymczasowe aresztowanie podejrzanego mężczyzny. Decyzją nowodworskiego sądu 42-letni mieszkaniec Warszawy został tymczasowo aresztowany na 3 miesiące. Za to przestępstwo grozi kara do 10 lat pozbawienia wolności. Jak się jednak okazuje mężczyzna działał w warunkach recydywy, stąd też górna granica kary za to przestępstwo może zostać w takim przypadku zwiększona o połowę.

PUŁTUSK. Miał 2,5 promila i spowodował kolizję

Ponad 2,5 promila alkoholu w organizmie, brak prawa jazdy i kolizja drogowa - tak zakończyła się jazda 61-letniego mieszkańca powiatu pułtuskiego, który spowodował zdarzenie drogowe w miejscowości Boby.

We wtorek (13 stycznia) policjanci zostali wezwani do kolizji dwóch pojazdów w Bobach. Ze zgłoszenia wynikało, że sprawca zdarzenia może znajdować się pod wpływem alkoholu. Kierując Toyotą uderzył w Skodę, a następnie odjechał z miejsca zdarzenia. Kierująca Skodą pojechała za sprawcą i zastawiła wjazd na posesję, na którą wjechała Toyota.

W pojeździe znajdował się mężczyzna, który nie reagował na kierowane do niego słowa. Po chwili z budynku wyszło dwóch mężczyzn, którzy otworzyli drzwi samochodu, wyłączyli silnik i zabrali kierującego do domu. Od mężczyzny wyczuwalna była silna woń alkoholu. Policjanci ustalili, że Toyotą kierował 61-letni mieszkaniec powiatu pułtuskiego. Właściciel posesji wskazał funkcjonariuszom, gdzie znajduje się mężczyzna. Przeprowadzone badanie alkometrem wykazało, że

miał on ponad 2,5 promila alkoholu w organizmie. Dodatkowo okazało się, że kilka dni wcześniej zatrzymano mu prawo jazdy. Początkowo mężczyzna twierdził, że pojazdem kierował jego kolega, jednak po chwili przyznał się do prowadzenia samochodu. Pojazd został odholowany na parking strzeżony. Teraz 61-latek odpowie przed sądem za swoje czyny

POMIECHÓWEK. Zatrzymali dwóch poszukiwanych

W środę wieczorem, policjanci Wydziału Kryminalnego w wyniku podjętej pracy operacyjnej zatrzymali 43-letniego nowodworzanina. Mężczyzna był poszukiwany listem gończym oraz na podstawie dwóch nakazów doprowadzenia do zakładu karne- go. Do odbycia miał łącznie 1 roku 2 miesięcy i 15 dni pozbawienia wolności. Trafił do jednostki penitencjarnej.

Kryminalni z Komendy Powiatowej Policji w Nowym Dworze Mazowieckim wpadli na trop poszukiwanego 43-latka. Nowodworzanin ukrywał się przed wymiarem sprawiedliwości licząc na to, że uniknie kary. 14 stycznia 2026 r. około godz. 18:30 policjanci Wydziału Kryminalnego w wyniku podjętych czynności operacyjno - rozpoznawczych ustalili, gdzie mężczyzna się

ukrywa i zapukali do drzwi jednego z mieszkań na terenie Modlina Twierdzy.

Tam zastali 43-latka, który został przez nich zatrzymany. Okazało się, że nowodworzanin poszukiwany jest listem gończym, wydanym przez Sąd Rejonowy w Nowym Dworze Mazowieckim, a do odbycia ma 3 miesiące i 15 dni pozbawienia wolności. Na tym jednak nie koniec. Mężczyzna był też poszukiwany dwoma nakazami doprowadzenia, wydanymi przez Sąd Rejonowy w Nowym Dworze Mazowieckim, na podstawie których miał do odbycia odpowiednio karę 6 miesięcy oraz 5 miesięcy więzienia.

Policjanci przewieźli nowodworzanina do komendy. Następnie trafił on do jednostki penitencjarnej, gdzie odbędzie teraz łączną karę 1 roku 2 miesięcy i 15 dni pozbawienia wolności.

SEROCK. Pędził na łeb, na szyję. Był poszukiwany

Funkcjonariusze Wydziału Ruchu Drogowego legionowskiej komendy zatrzymali do kontroli kierującego skodą, który rażąco przekroczył dopuszczalną prędkość w obszarze zabudowanym. Jak się szybko okazało, nadmierna prędkość nie była jedynym problemem mężczyzny. Po

sprawdzeniu w policyjnych systemach wyszło na jaw, że jest on poszukiwany przez Sąd i ma do odbycia karę 1,5 roku pozbawienia wolności.

Do zdarzenia doszło w minioną środę (07.01.2026 r.) tuż przed godziną 20:00 w miejscowości Wierzbica. Funkcjonariusze Wydziału Ruchu Drogowego, dbając o bezpieczeństwo na drogach powiatu, prowadzili pomiar prędkości w obszarze zabudowanym. Ich uwagę zwróciła skoda, której kierowca poruszał się ze znacznie większą prędkością niż pozwalają na to przepisy.

W trakcie legitymowania i sprawdzania danych w systemach informatycznych Policji, funkcjonariusze ustalili, że mężczyzna jest poszukiwany na podstawie Zarządzenia wydanego przez Sąd. Zgodnie z treścią dokumentu, zatrzymany ma do odbycia karę pozbawienia wolności w wymiarze 1 roku i 6 miesięcy.

Kierujący nie uniknął odpowiedzialności za wykroczenie drogowe - za przekroczenie prędkości o 75 km/h został ukarany wysokim mandatem, a na jego konto wpłynęły punkty za naruszenie przepisów ruchu drogowego. Zgodnie z obowiązującymi przepisami, policjanci zatrzymali mu również prawo jazdy na okres 3 miesięcy.

KPP: Legionowo/
Nowy Dwór Maz./
Pułtusk

WYPOŻYCZALNIA



Wypożyczalnia sprzętu rehabilitacyjnego oraz rowerów



Oddając
niepotrzebną
odzież fundujesz
sprzęt
rehabilitacyjny!



Rower trójkołowy



Balkonik



Wózek



Kule

KONTAKT TELEFONICZNY

RADOMIR CZAUDERNA
608 063 017

Lista wypożyczalni dostępna na: www.ecotextil.pl

lp.	ulica	lokalizacja (nr działki, obręb)	gatunek	liczba drzew
1	Syrokomli	dz. nr 271, obr. 10 m. Pułtusk	jarzab pospolity	1
2	Traugutta	dz. nr 122/44, obr. 13, m. Pułtusk	jarzab pospolity	2
3	Al. Polonii	dz. nr 243, obr. 14, m. Pułtusk	buk płaczący czerwony	1
4	ul. 17 Sierpnia	dz. nr 124, obr. 13, m. Pułtusk	jarzab pospolity	1
5	Panny Marii	dz. nr 12, obr. 20, m. Pułtusk	brzoza brodawkowata	1
6				
7	Traugutta	dz. nr 39/42, obr. 13, m. Pułtusk	lipa drobnolistna	3
8	Jana Pawła II	dz. nr 62/10, obr. 19, m. Pułtusk	modrzew europejski	2
9	Kleszewo	dz. nr 103, obr. Kleszewo	olsza czarna	1
10	Jana Pawła II	dz. nr ew. 68/3, obr. 19, m. Pułtusk	klon zwyczajny	1
11	MOSiR	dz. nr ew. 50/16, obr. 20, m. Pułtusk	brzoza brodawkowata	2

ECO PUŁTUSK wytnie 16 drzew

Na działkach należących do gminy Pułtusk, z którą właśnie spółka podpisała umowę

Zgodnie z obowiązującymi przepisami, drzewa należy wycinać w okresie pozalęgowym ptaków, czyli od 16 października

do końca lutego, aby uniknąć naruszenia przepisów o ochronie przyrody. W tym czasie można legalnie usuwać drzewa na własnej działce bez pozwolenia, o ile nie są to gatunki chronione lub na nich nie ma gniazd. Od 1 marca do 15 października obowiązuje zakaz wycinki (okres legowy), chyba że uzyska się specjalne zezwolenie.

ECO Pułtusk wykona wycinkę 1 drzew w terminie do

dnia 28.02.2026 roku i otrzyma wynagrodzenie brutto w kwocie łącznej 11 200 zł. Usunięcia drzew wyszczególnionych w poniższej tabeli ma dokonać zgodnie z zasadami bezpieczeństwa, oznakować odpowiednio teren objęty wycinką, uprzątnąć usunięte drzewo, gałęzie i inne zanieczyszczenia po wykonanej wycince.

red

Dzielnicowi pomogli kobiecie

Służba w mundurze przynosi każdego dnia nowe wyzwania. Niezależnie od rodzaju interwencji, policjanci kierują się jednym celem - nieść pomoc społeczeństwu. Tak było również w środę (14.01) kiedy dzielnicowi z Posterunku Policji w Świerczach przemieszczali się ulicą Nasielską w Pułtusku



W trakcie pełnienia służby zauważyli samochód osobowy stojący z włączonymi światłami awaryjnymi. Mundurowi zatrzymali się, by sprawdzić, czy kierowca nie potrzebuje pomocy. Okazało się, że kobieta „złapała gumę” i miała problemy z wymianą koła.

Ze względu na duże natężenie ruchu dzielnicowi zabezpieczyli miejsce zdarzenia swoim radiowozem, a następnie sprawnie wymienili uszkodzone koło, umożliwiając kierującej bezpieczne kontynuowanie podróży.

Sytuacja ta pokazuje, że policjanci nie tylko egzekwują przepisy, a hasło „Pomagamy i chronimy” znajduje swoje odzwierciedlenie w codziennej służbie.

Autor: asp. Magdalena Bielińska

Ustalili ekwiwalent dla strażaków OSP

Kwoty symboliczne i jak sugerował radny, mogłyby być podniesione chociaż o symboliczną złotówkę

Pułtуска Rada Miejska uchwaliła wynagrodzenia dla strażaków ochotników jakby trochę z marszu, na nadzwyczajnej sesji, czyli bez wcześniejszej dyskusji na komisjach. Zastrzeżenia co do takiego trybu zgłosił radny Wojciech Gregorczyk. Jego zdaniem, nie było przeszkód, by uchwałę procedować w normalnym trybie, podyskutować, jakie są wydatki gminy na ten cel, być może ustalić inne stawki niż te zawarte we wniosku burmistrz Beaty Józwiak, tym bardziej że termin jest do 28 lutego.

O zeszłoroczne wydatki gminy na wynagrodzenia dla OSP pytał radny Adam Maicki. Wyniosły one ponad 60 tys. zł. Jak zapewnił radny - a jednocześnie strażak OSP z Grabówca Adam Ciskowski - przynajmniej w przypadku jego jednostki pieniądze z ekwiwalentów są przechowywane na jej koncie i wydawane mądrze, rozważnie na cele statutowe. Praca strażaków ochotników jest nieoceniona, dlatego ekwiwalent powinien wzrastać,

choćby minimalnie. To, że każda złotówka z gminy jest wydawana na rzeczywiste potrzeby OSP potwierdziła również radna - strażaczka Beata Bielińska, podkreślając jeszcze, że po raz pierwszy w zeszłym roku ekwiwalenty zostały wypłacone terminowo. Zapis zawarty w art. 15 ust. 2 ustawy o ochotniczych strażach pożarnych zobowiązuje gminy do cyklicznego ustalania stawek ekwiwalentu nie rzadziej niż raz na dwa lata. Wysokość ekwiwalentu pieniężnego nie może przekraczać 1/175 przeciętnego wynagrodzenia miesięcznego brutto. Ekwiwalent pieniężny nalicza się za każdą rozpoczętą godzinę liczoną od zgłoszenia wyjazdu z jednostki ochotniczej straży pożarnej lub gotowości do wyjazdu w celu realizowania zadań, bez względu na liczbę wyjazdów w ciągu jednej godziny, a w przypadku kandydata na strażaka ratownika OSP - za każdą rozpoczętą godzinę szkolenia. Ekwiwalent pieniężny jest wypłacany z budżetu właściwej gminy. Gmina Pułtusk ustaliła tu następujące stawki dla:

1) strażaków ratowników ochotniczych straży pożarnych z terenu gminy Pułtusk, zwanych

dalej „OSP”, którzy uczestniczyli w działaniach ratowniczych lub akcjach ratowniczych

w wysokości — 35,00 zł za każdą rozpoczętą godzinę liczoną od zgłoszenia wyjazdu z jednostki ochotniczej straży pożarnej;

2) strażaków ratowników OSP, którzy brali udział w działaniach zabezpieczenia obszaru chronionego właściwej jednostki ratowniczo — gaśniczej Państwowej Straży Pożarnej, określonego w powiatowym (miejskim) planie ratowniczym w wysokości — 20,00 zł za każdą rozpoczętą godzinę gotowości do wyjazdu w celu realizowania działań ratowniczo — gaśniczych;

3) strażaków ratowników OSP, którzy uczestniczyli w szkoleniach lub ćwiczeniach w wysokości — 10,00 zł za każdą rozpoczętą godzinę uczestnictwa w szkoleniu lub ćwiczeniu;

4) kandydatów na strażaków ratowników OSP, którzy ukończyli 18 lat, a nie ukończyli 65 lat uczestniczyli w szkoleniach podstawowych przygotowujących do bezpośredniego udziału w działaniach ratowniczych w wysokości — 5,00 zł za każdą rozpoczętą godzinę uczestnictwa w szkoleniu.

ED



PO SĄSIEDZKU

Nie dajmy się nabrać oszustom

Kobieta straciła 400 tysięcy

Jak informuje Elżbieta Edyta Łukasiewicz, rzeczniczka Prokuratury Okręgowej w Ostrołęce, do oszustwa na szkodę mieszkanki regionu Ostrołęki doszło za pośrednictwem Internetu. 64-letnia kobieta utraciła blisko 400.000zł. Część środków pochodziła z kredytów, sprzedaży działek leśnych i od rodziny, której zabrała pieniądze bez ich wiedzy. Kobieta zaufała nowo poznanemu przez Internet mężczyźnie. W dniu 19 stycznia 2026 r. do Komendy Miejskiej Policji w Ostrołęce zgłosiła się 64-letnia kobieta. Złożyła zawiadomienie o oszustwie na znaczną kwotę pieniędzy. Kobieta poinformowała, że w lutym 2025 roku za pośrednictwem jednego z popularnych portali społecznościowych nawiązała kontakt z nieznanym mężczyzną. Pokrzywdzona zeznała, że rozmawiała z nieznanym często i rozmowy te sprawiły

jej przyjemność. Mężczyzna stopniowo zdobywał jej zaufanie, wpływał na emocje i wzbudzał współczucie.

Po pewnym czasie zaczął informować kobietę o swoich rzekomych problemach finansowych, braku pieniędzy na bieżące potrzeby, jedzenie oraz leczenie. 64-latką zaczęła przekazywać mu pieniądze. Kupowała karty podarunkowe, początkowo na mniejsze kwoty, a z czasem coraz wyższe, nawet po 35 tysięcy złotych. Po zakupie kart zdrapywała zabezpieczenia i przesyłała kody mężczyźnie, który w ten sposób wypłacał środki. Na polecenie oszusta kasowała korespondencję oraz niszczyła karty. Kiedy zabrakło jej własnych oszczędności, zaczęła zaciągać kredyty. Łącznie zaciągnęła 9 pożyczek na kwotę kilkudziesięciu tysięcy złotych. Sprzedała działki leśne za ponad 200 tysięcy złotych. Pieniądze ze sprzedaży również przekazała internetowemu znajomemu w formie kodów z kart podarunkowych.

Kobieta przekazała internetowemu znajomemu oszczędności członków najbliższej rodziny oraz pożyczła kilka tysięcy złotych od innych członków rodziny. Łącznie mieszkanka Ostrołęki straciła blisko prawie 400 tysięcy złotych.

Prokuratura Okręgowa w Ostrołęce po raz kolejny zwraca się z apelem o zachowanie szczególnej ostrożności w przypadku nawiązania kontaktów za pośrednictwem Internetu. Nigdy nie mamy pewności, kogo poznajemy i kto znajduje się „z drugiej strony”. Nie znamy też zamiarów ani intencji osób poznanych w Internecie. Przekazujemy im informacje o nas, mówimy o naszych osiągnięciach i porażkach. Często są to osoby, które grają na naszych uczuciach i emocjach. Małymi krokami zdobywają nasze zaufanie, a potem wykorzystują naszą lekkomyślność i wiarę w ludzi. Nie można bezgranicznie zaufać osobie, którą poznaliśmy „on line”.



Strażacy ratują i pomagają. Nie tylko w pandemii. Zdjęcie z naszego archiwum



ZIMA OBNAŻA SŁABOŚCI KOŚCI

Poślizg wystarczy, by doszło do poważnego złamania

Zimą SOR-y notują wzrost liczby pacjentów z urazami, a złamania coraz częściej dotyczą osób młodych i aktywnych. – Sama zima nie jest winna. Problem zaczyna się, gdy funkcjonujemy tak, jakby było lato – powiedział PAP prof. Paweł Łęgosz z Warszawskiego Uniwersytetu Medycznego.

Jak podkreślił prof. Paweł Łęgosz, kierownik Katedry i Kliniki Ortopedii i Traumatologii WUM, najczęstsze zimowe urazy są efektem banalnych sytuacji. - *To przemieszczanie się po chodniku, nagły poślizg, różnica w przyczepności – tu posypane, tam nie. Dochodzi do upadku i zaczyna się cała kaskada możliwych urazów* - wyjaśnił.

W zależności od mechanizmu upadku konsekwencje są różne. - *Jeśli bronimy się ręką – łamiemy nadgarstek, czasem łokieć albo obojczyk. Jeśli źle staniemy – cierpi staw skokowy czy podudzie. Przy większej energii urazu zdarzają się złamania miednicy* - wyliczył.

Jak zaznaczył ortopeda, sezonowość jest wyraźnie widoczna na SOR-ach. - *Pierwsza fala urazów przyszła jeszcze przed świętami, przy nagłej zmianie pogody: wilgoć, mróz, brak śniegu. Latem mamy hulajnogi i rowery, zimą hasło „poślizgniecie się”* - wskazał.

Szczególne niepokój lekarzy budzą ciężkie złamania po urazach niskoenergetycznych. - *Kiedyś wielofragmentowe złamania widzieliśmy po wypadkach samochodowych. Dziś czasem wystarczy poślizg. To skłania do refleksji nad jakością kości współczesnych pacjentów* - podkreślił prof. Łęgosz.

Jak dodał, w środowisku lekarzy funkcjonuje potoczne określenie „kość McDonalda”, odnoszące się do złej jakości tkanki kostnej u osób źle odżywionych i prowadzących siedzący tryb życia.

- *Dieta ma kapitalne znaczenie. U pacjentów z powikłaniami obserwujemy niskie poziomy białka, deficyty witaminy D i zaburzenia gospodarki mineralnej* - zaznaczył. Dlatego w leczeniu, zwłaszcza osób starszych, często włącza się dietę wysokobiałkową.

Wbrew obiegowym opiniom zimowe urazy nie dotyczą głównie seniorów. - *Osoby starsze często wykazują więcej rozsądku i po prostu nie wychodzą, gdy jest bardzo ślisko. Odnotowujemy w naszej klinice wielu pacjentów w młodym i średnim wieku – aktywnych, pracujących, biegnących na autobus albo wracających ze stoku* - powiedział.

Na stokach, jak podkreślił ortopeda, głównym problemem są dziś zderzenia. - *Stoki są przeludnione, a odpowiedzialność użytkowników bywa różna. Urazy są ciężkie, bo dochodzi do nich przy dużej prędkości* - ocenił.

Skala problemu jest duża. - *Dziennie na nasz SOR trafia 40–45 pacjentów ortopedycznych, z czego 8–10 wymaga leczenia operacyjnego* - wskazał prof. Łęgosz.

Na pytanie o profilaktykę odpowiedział krótko: - *Odpowiednie buty, zwolnić tempo, trzymać się poręczy i racjonalnie podchodzić do sportu. Autobus odjedzie, zdrowie nie wróci. Zima nie trwa wiecznie, ale złamanie może zostać z nami na długo.*

Mira Suchodolska (PAP)
Nauka w Polsce

Mało kto wie, że szczepienia przeciw grypie chronią także przed chorobami serca, nowotworami i demencją

Szczepienia przeciw grypie i innym zakażeniom układu oddechowego chronią nie tylko przed samą infekcją i jej bezpośrednimi powikłaniami. Zmniejszają także ryzyko zdarzeń sercowo-naczyniowych, ograniczają antybiotykooporność, mogą obniżyć ryzyko demencji, niektórych nowotworów i wzmacniają odporność ogólną - podkreśla prof. Piotr Rzymski.



Ekspert z Uniwersytetu Medycznego im. Karola Marcinkowskiego w Poznaniu w rozmowie z PAP zaznaczył, że w dyskusji o szczepieniach, zwłaszcza sezonowych, takich jak szczepienia przeciw grypie, RSV czy Covid-19, najczęściej wskazuje się na ich najbardziej oczywiste, bezpośrednie korzyści. Chodzi przede wszystkim o zmniejszenie ryzyka infekcji, jej ciężkiego przebiegu, hospitalizacji i zgonu, szczególnie w grupach najbardziej wrażliwych, takich jak seniorzy, dzieci czy osoby z niedoborami odporności.

- *Zwracamy uwagę głównie na te bezpośrednie efekty; tymczasem korzyści wynikające ze szczepień są znacznie szersze i obejmują także nie mniej istotne efekty pośrednie* - powiedział prof. Rzymski.

Jak dodał, ich uwzględnianie w kampaniach dotyczących szczepień, ale też w rozmowach między lekarzami i farmaceutami a pacjentami, może mieć istotne znaczenie. - *Mogą stanowić ważny argument zwłaszcza dla osób, które nie postrzegają samej infekcji jako poważnego zagrożenia dla zdrowia* - wyjaśnił.

Naukowiec przytoczył badania, według których znaczna część Polaków traktuje grypę jako synonim zwykłego przeziębienia, co sprzyja lekceważącemu podejściu do profilaktyki. Wiele osób nie rozumie też sensu corocznych szczepień, argumentując, że wirusy grypy szybko się zmieniają, a skuteczność szczepionek w zapobieganiu samej infekcji nie jest wysoka. Choć - jak zaznaczył ekspert - jest to błędne myślenie, to w takich przypadkach do decyzji o szczepieniu mogą przekonywać inne, długofalowe korzyści zdrowotne. Niestety wiedza na ich temat jest w społeczeństwie niewielka.

Efekt 1. - kardioprotekcja

Zdaniem prof. Rzymskiego osobami, do których w szczególności warto kierować przekaz dotyczący pośrednich korzyści szczepień, są seniorzy - grupa najmocniej zagrożona chorobami układu krążenia oraz neurodegeneracyjnymi.

- *Mamy wysokiej jakości badania, a nawet metaanalizy, które wykazały silny efekt kardioprotekcyjny szczepień przeciw grypie. U osób starszych mogą one zmniejszać ryzyko poważnych zdarzeń sercowo-naczyniowych o ok. 30 proc. oraz w podobnym stopniu redukować ryzyko zgonu z ich powodu. Podobne efekty zaobserwowano także w przypadku szczepień przeciw pneumokokom* - powiedział prof. Rzymski.

- *W starszej się polskiej populacji dostęp do prostej, refundowanej metody, która tak wyraźnie zmniejsza to ryzyko, ma ogromne znaczenie* - zauważył.

Efekt 2. -

redukcja użycia antybiotyków

Kolejnym efektem szczepień przeciw wirusom oddechowym, takim jak grypa i RSV, jest ograniczenie stosowania antybiotyków, a tym samym zmniejszenie zjawiska antybiotykooporności. Prof. Rzymski wyjaśnił, że choć samych

zakażeń wirusowych nie leczy się antybiotykami, to jednak często prowadzą one do wtórnych infekcji bakteryjnych, które wymagają takiej terapii.

- *W zeszłym sezonie ponad połowa dorosłych pacjentów hospitalizowanych z powodu grypy wymagała zastosowania antybiotyków. Nadmiarowe wykorzystanie tych leków sprzyja narastaniu oporności bakterii, która już dziś jest jednym z największych wyzwań zdrowia publicznego. W samej Unii Europejskiej wiąże się ona z ok. 40 tys. zgonów rocznie. Tymczasem metaanalizy pokazały, że szczepienie przeciw grypie zmniejsza ogólną konieczność stosowania antybiotyków średnio o jedną czwartą, a wśród dzieci i młodzieży nawet o połowę* - zaznaczył.

Na tym przykładzie widać, że sezonowe szczepienia przynoszą korzyści nie tylko seniorom, ale także najmłodszym. Prof. Rzymski zwrócił uwagę, że u dzieci ograniczenie stosowania antybiotyków ma szczególne znaczenie, ponieważ ich mikrobiom i układ odpornościowy dopiero się kształtują, a nadmiar antybiotyków może ten proces zaburzać. Jak dodał, znaczenie ma także wyszczepialność ciężarnych.

- *Według badań zaszczepienie kobiety w ciąży przeciw RSV ogranicza późniejszą stosowanie antybiotyków u jej dziecka. W pierwszych trzech miesiącach życia ich ogólne użycie zmniejszone było o jedną piątą, a w przypadku infekcji dolnych dróg oddechowych - prawie o połowę. To ważne, bo wczesna ekspozycja na antybiotyki może mieć długofalowe konsekwencje dla zdrowia* - powiedział.

Efekt 3. -

wzmocnienie ogólnej odporności

Niezwykle ważnym zjawiskiem związanym ze szczepieniami jest również tzw. trening immunologiczny. Chodzi o to, że poza wytworzeniem odporności przeciwko konkretnej chorobie podanie szczepionki ogólnie pobudza układ odpornościowy i usprawnia jego działanie.

- *Układ odpornościowy, który jest regularnie stymulowany w kontrolowanych warunkach, lepiej radzi sobie z różnymi wyzwaniami. Nie chodzi wyłącznie o ochronę przed jednym patogenem, ale o sprawniejsze reagowanie na wszystkie zagrożenia* - wyjaśnił ekspert z UMP.

Jak dodał, tłumaczy to obserwacje wskazujące, że osoby szczepione przeciw grypie mogą łagodniej znosić inne infekcje układu oddechowego, np. RSV czy Covid-19.

- *Szczepienie wydaje się zmieniać ekspresję genów odpowiedzialnych za regulowanie odpowiedzi zapalnej przez monocyty i komórki NK. Gdy organizm mierzy się później z innym zagrożeniem, układ odpornościowy reaguje sprawniej, co ma znaczenie, bo to właśnie nadmierny, niekontrolowany, stan zapalny bywa często wyniszczający* - wyjaśnił naukowiec. Jak dodał, po zaszczepieniu obserwuje się też usprawnione wydzielanie interferonów - substancji pomagających organizmowi hamować namnażanie różnych wirusów.

Efekt 4. -

ochrona przed nowotworami

Układ odpornościowy nie zajmuje się jednak wyłącznie walką z zakażeniami; ma też znaczenie w kontroli rozwoju nowotworów. Badania z Azji pokazały, że u osób po 55. roku życia szczepienie przeciw grypie wiązało się z mniejszym ryzykiem zachorowania na raka płuca, zwłaszcza u pacjentów z chorobami przewlekłymi.

- *Co ciekawe, ten efekt narastał wraz z regularnością szczepień. U tych, którzy otrzymywali je przez przynajmniej cztery sezony, ryzyko raka płuc spadało nawet 75 proc.* - podkreślił prof. Rzymski.

Niektóre dowody eksperymentalne wskazują także, że infekcje wirusowe układu oddechowego mogą w niektórych sytuacjach pogarszać rokowanie u osób z już istniejącą chorobą nowotworową. Prowadzą bowiem do „wybudzenia” uśpionych komórek nowotworowych, co przekłada się na większe ryzyko nawrotu. Dlatego ograniczanie takich infekcji, m.in. poprzez szczepienia, może mieć znaczenie ochronne.

Ostatnim wątkiem łączącym szczepienia z nowotworami są obserwacje pokazujące, że zaszczepienie może korzystnie wpływać na przebieg leczenia onkologicznego. Niedawne badania przeprowadzone u pacjentów z niedrobnokomórkowym rakiem płuca oraz czerniakami wykazały, że podanie w trakcie niektórych terapii szczepionki mRNA przeciw Covid-19 wiązało się z lepszymi wynikami i wyższą przeżywalnością.

Efekt 5. -

ochrona przed demencją

Coraz większa pula dowodów sugeruje, że szczepienia przeciw grypie zmniejszają też ryzyko rozwoju demencji i choroby Alzheimera. Przy regularnym, corocznym przyjmowaniu szczepionki może ono spaść nawet o 60 proc.

Mechanizm, który za tym stoi, może być związany z ograniczeniem liczby infekcji nasilających procesy neurodegeneracyjne, ale też z lepszą kontrolą odpowiedzi zapalnej w ośrodkowym układzie nerwowym.

Prof. Rzymski wyraził nadzieję, że wiedza na temat dodatkowych korzyści ze szczepień pomoże przekonać chociaż część niezdecydowanych osób, szczególnie seniorów. Przypomniał, że sezon grypowy trwa, z największym nasileniem zachorowań przynajmniej do marca. Szczepienia przeciw grypie są refundowane osobom starszym, a dla dzieci i młodzieży są bezpłatne. Można je także bezpiecznie łączyć podczas jednej wizyty ze szczepieniami przeciw innym zakażeniom układu oddechowego.

- *Wirusy grypy to nie są przeciwnicy, których warto ignorować. I to nie tylko z uwagi na samą grypę, ale też dodatkowe szkodliwe efekty w organizmie* - podsumował ekspert.

Katarzyna Czechowicz (PAP)
Nauka w Polsce



W E N E C K I

Bal w Pałacu

14 LUTEGO 2026, 20.00-03.00

320 zł / osobę

Wspaniała zabawa z DJ-em
Wyśmienite Menu Karnawałowe
we włoskim stylu:
serwowany starter, 10 przekąsek,
6 dań gorących, bufet słodki,
bufet z napojami, butelka wina na parę



Rezerwacje: +48 535 608 628

info@palacjablonna.pan.pl

Jabłonna, ul. Modlińska 105

www.palacjablonna.pl

Jolmed, Legionowo
ul. Krasińskiego 70
tel. 517 841 874



ZDROWIE I URODA. Piękno z głębi oceanu

Piękno z głębi oceanu - przyszłość nawilżenia i regeneracji skóry

Współczesna pielęgnacja coraz częściej spogląda w stronę natury, ale nie tej oczywistej i dobrze znanej. Jej wzrok kieruje się ku oceanom – tajemniczym, głębokim i pełnym życia. To właśnie w morskich głębinach powstają składniki o niezwyklej sile działania, które dziś z powodzeniem wykorzystywane są w nowoczesnej kosmetologii. Algi, mikroalgi czy kolagen morski nie są chwilową modą, lecz odpowiedzią na realne potrzeby skóry spragnionej nawilżenia i regeneracji.

Ekstremalne warunki, doskonała ochrona

Środowisko oceaniczne nie wybacza słabości. Te same właściwości, przeniesione do kosmetyków, działają jak naturalna tarcza dla skóry – wspierają jej odporność, chronią przed stresem oksydacyjnym i pomagają zachować młody wygląd na dłużej.

Nawilżenie, które działa głębiej

Jednym z najważniejszych składników pielęgnacji inspirowanej oceanem jest kwas hialuronowy, a dokładniej hialuronian sodu. To mistrz wiązania wody – potrafi zatrzymać ją w skórze niczym magnetyczna gąbka. Jego hydrolizowana forma dociera do głębszych warstw, a kompleks Hymagic-4D, łączący cztery typy kwasu hialuronowego, zapewnia wielowymiarowe nawilżenie. Skóra staje się sprężysta, gładka i wyraźnie bardziej komfortowa.

Kolagen morski – sprzymierzeniec elastyczności

Nie sposób mówić o regeneracji bez kolagenu. Ten pozyskiwany z jeżowców, poddany hydrolizie, cechuje się wysoką biodostępnością. Dzięki temu skutecznie wspiera odbudowę struktury skóry, poprawia jej elastyczność i pomaga wygładzić drobne zmarszczki. To szczególnie cenne wsparcie dla skóry suchej, cienkiej i odwodnionej.

Trehaloza i ochrona przed codziennym stresem

W morskiej pielęgnacji ważną rolę odgrywa również trehaloza – naturalny cukier chroniący komórki przed utratą wody. W kosmetykach działa jak strażnik nawilżenia: łagodzi, koi i wzmacnia barierę ochronną skóry. W połączeniu z antyoksydantami pomaga ograniczyć negatywny wpływ zanieczyszczeń i czynników środowiskowych.

Gdy skóra potrzebuje napięcia i świeżości

Nowoczesne formuły coraz częściej sięgają po kompleksy ujędrniające, takie jak Skin Tightening Factor, łączący algi, kolagen morski i rybożę. Jego zadaniem jest poprawa napięcia skóry, wzmocnienie włókien podporowych i pobudzenie naturalnych procesów regeneracyjnych. Efektem jest skóra bardziej jędrna, gęsta i pełna życia.

Morski luksus na co dzień

Kosmetyki inspirowane oceanem to połączenie natury i biotechnologii, które przekłada się na realne efekty. Przykładem takiego podejścia jest hialuronowy żel-lotion do twarzy i ciała z algami morskimi od tianDe – lekka formuła, która intensywnie nawilża i daje skórze uczucie świeżości bez obciążenia.

Przyszłość zapisana w odcieniach błękitu

Ocean nie jest już tylko symbolem tajemnicy i piękna. Dziś staje się laboratorium nowoczesnej pielęgnacji, oferując składniki, które działają głęboko i długofalowo. Jeśli przyszłość kosmetologii ma swój kolor, z pewnością będzie to głęboki, spokojny błękit mórz i oceanów.

Niebiańska Doskonałość

◀ ECO HARPOON ▶
Recycling Sp. z o.o.

ECO HARPOON - Recycling Sp. z o.o.
Cząstków Mazowiecki 128
05-152 Czosnów
NIP 527-27-45-389
REGON 362569260

BEZPŁATNY

odbior duzych elektrosmieci!

Odbierzemy od Państwa
- zmywarki, - kuchenki, - chłodziarki,
- telewizory, - pralki, itd.

ODBIERAJĄC DUŻE SPRZĘTY, ZABIERAMY RÓWNIEŻ
DROBNE AGD, BATERIE

Masz pytanie? Zadzwoń

+48 725-155-155

Bezpłatny odbiór krok po kroku!

1. Dzwonisz pod numer +48 725-155-155
2. My rejestrujemy Twoje zlecenie
3. Oddzwaniamy w ciągu 3 dni w celu uzgodnienia terminu
4. Przyjeżdżamy, odbieramy i wynosimy!

KONTAKT: od poniedziałku do piątku 8:00-16:00

➔ www.ecoharpoon.pl

AUTO NAPRAWA

- MECHANIKA • GEOMETRIA • CZĘŚCI
- WYWAŻANIE KÓŁ • KLIMATYZACJA

Adam Szczyrkowski ☎ 605 94 91 91
05-110 JABLONNA UL. WYGONOWA 1
pn. - pt.: 8:00 - 17:00 022 782 49 10

MOTOKLINIKA
mgr inż. Zbigniew Książek

MECHANIKA I ELEKTRYKA SAMOCHODOWA
WSZYSTKICH MAREK

Legionowo, Ul. Wrzosowa 11a
tel. 22 784 44 50, 504 688 558 www.motoklinika.auto.pl

WIECZNE ŚCIBOLENIE w wiecznej promocji (77)

Boża Krówka (2)

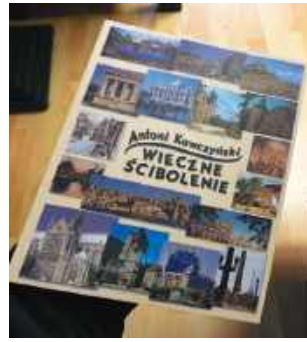
„Proszę 15 deka szynki.” „Której?” Ekspedientka wymienia: Doskonała w Smaku, Z Kotła, Szlachetna, Kasztelańska, Krotoszyńska. Nazw tyle, że gubię się w tym gąszczu, wybieram więc tę wymienioną na końcu. „Niech będzie szynka z Krotoszyńska, he-he-he.”

W odpowiedzi na moje „dzięki” dziewczyna w czapce z daszkiem odrzekła „miłego”. Skrót formuлки „miłego dnia”. Skrótość nieunikniona, bo ileż razy można powtarzać jedno i to samo! Skoro muszę coś klepać w nieskończoność, niech to będzie jeden wyraz zamiast dwóch. (Podobnie ułatwiają sobie życie Anglicy. Wobec konieczności częstego mówienia dobry wieczór skracają to pozdrowienie. Nie zaschnie im w gardle od gadki, gdy się pan Jones spotka z panem Thompsonem. Jones: „Wieczór.” Thompson: „Wieczór.”)

Między regałami z towarami krzątania klientów. Poruszają się pieszo – zdawałoby się, że inaczej być nie może. Inaczej niż na dwu nogach. Otóż nie, między półki wtarabania się pojazd elektryczny wielkości dużej psiej budy. Zabawka dla dużych dzieci i zarazem dowód, iż pomysłowość żadnych zysku producentów nie ma granic. Zasiada przy kierownicy i manewruje wehikułem otyły przyk, bardzo rad z siebie. Wozi swoje sadło, idiota, zamiast zażywać ruchu. Zatrzymał się, klaksonuje,

błyska światłami – o co mu chodzi? Chce przejechać? A jedź w cholerę jasną.

Długie gmeranie wśród pudełek w poszukiwaniu czystej herbaty. Wszystko z domieszką. Coś z czymś. Chleb z chrzanem, herbata z pigwą, pasztet z czereśnią, orzeszki w polewie. A były czasy, kiedy zwykły żytni chleb bez omasty stanowił rarytas. Bochenek wspaniale wyrośnięty, z brązową połyskliwą skórą – już tylko na Matejkowskim obrazie *Batory pod Pskowem* można sobie popatrzeć na taki wytwór starych dobrych czasów. Dawniej: chleb biały, razowy, bułki, chałki i to wszystko. Teraz rodzajów pieczywa jest ze sto. Niektóre wypieki trudno od siebie odróżnić. Tydzień temu trafił mi się kasjer nowicjusz. Ten się pomylił, przemknęło mi przez kiepeć. Istotnie. Chociaż szepnąłem „drożdżówki z kruszonką”, zignorował podpowiedź, może nieco za cichą. Reklamacja. Z zaplecza przybyła dziewczyna z błyskotką w nozdrzu. Zarówno młodość, jak i ta ozdoba na murzyńską modłę nie budziły zaufania, okazało się jednak, że mam do czynienia z istotą sprawną i uprzejmą. „Proszę pani, wybrałem drożdżówki z kruszonką, a tu – podaję paragon – jest napisane *ślimak*.” „O, to niedobrze.” Poinstruowała kasjera, jak przeprowadzić elektroniczną korektę, a po wręczeniu należnych mi moniaków: „Bardzo przepraszamy.”



Dziś przy kasie rutynowana kasjerka, więc jam spokojny, że pomyłki nie będzie. Życzę sobie, by dać jej końcówkę: 4 złote z groszami. Rozważam w duchu, jak będzie lepiej? Wskazany jest pośpiech; z okularami na oczach szybciej wyłuskam z sakiewki monety, ale sięganie do kieszonki po szklę zajmie kilka sekund, więc w gruncie rzeczy na czasie nie zyskam. Dylemat.

Pakując żywność jestem świadkiem scenki przy sąsiedniej kasie. Siwowała klientka sprawdzisz paragon upomina się o 10 groszy. Kasjerka, obsługując już inną osobę, nie może od razu otworzyć kasy, wobec czego stojąca obok kierowniczką (zakńczyła służbę i przed pójściem do domu zajęła się własnymi zakupami, przeistoczona w klientkę) podsuwa siwowej swojej dziesięciogroszówkę. Staruszka: „Ja nie od pani chcę, tylko (wskazała kasjerkę) od tej pani.” Kierowniczką: „Ona mi odda.” Nie mówi tego serio, nie ma mowy o zwrocie dziesięciu groszy; drobiazg. Ponieważ jednak dłużniczka mając zablokowaną kasę zwlekała jakby ze spłaceniem długu, wierzycielka na odchodnym komunikuje: „Naliczę ci procent.” A.K

ANTYKWARIAT

ZŁOTA I FUTER

Skup złota, futer z norek, arcydzieł literatury
SPECJALNA PROMOCJA w Warszawie i Legionowie
Zmień niepotrzebne rzeczy na GOTÓWKĘ - OD RĘKI.
Skup BIŻUTERII, SZTABEK, MONET, BRYLANTÓW, DIAMENTÓW,
KORALI, BURSZTYNÓW, ANTYKÓW, BIŻUTERII POZŁACANEJ ANTYCZNEJ,
ZEGARKÓW (ROLEX, OMEGA, CARTIER, PATEK, PHILIPPE, I INNE).
Wymień swoje złoto na gotówkę zanim cena spadnie.
Darmowa ekspertyza, wycena, gotówkę wypłacamy od ręki. **STARE KSIĄŻKI**

629zł
za gram złota

do 5.500zł
za 1 kg srebra

do 13500zł
za futra

Płacimy od ręki
 do 629zł za gram złota, a za futra do 13.500zł

**WIELKA
NOWOROCZNA
PROMOCJA
STYCZEŃ 2024**

DOJAZD DO KLIENTA
**NASZ NOWY PUNKT
JUŻ OTWARTY**
 KOPERNIKA 7, LEGIONOWO
tel. 509-434-598
 godz. otwarcia Pn.-Pt. 11-17, Sob. 11-14
 antykwariat777zlooto@gmail.pl

LEGIONOWO
TU JESTEŚMY

Burmistrz Miasta Pułtusk zaprasza do udziału w konsultacjach społecznych projektu uchwały zmieniającej uchwałę w sprawie określenia zasad wyznaczania składu oraz zasad działania Komitetu Rewitalizacji Gminy Pułtusk

Zaproszenie do udziału w konsultacjach skierowane jest do wszystkich zainteresowanych mieszkańców Gminy Pułtusk oraz organizacji pozarządowych, podmiotów gospodarczych, wspólnot i spółdzielni mieszkaniowych oraz innych zainteresowanych podmiotów z terenu Gminy Pułtusk.

Termin rozpoczęcia konsultacji: 20 stycznia 2026 r.
Termin zakończenia konsultacji: 25 lutego 2026 r.

Konsultacje prowadzone będą w formie:

- spotkania z mieszkańcami z udziałem Burmistrza Miasta Pułtusk lub Zastępcy Burmistrza Miasta Pułtusk, połączonego z prezentacją projektu uchwały zmieniającej uchwałę w sprawie określenia zasad wyznaczania składu oraz zasad działania Komitetu Rewitalizacji Gminy Pułtusk, **w dniu 11 lutego 2026 r. o godz. 16.00 w Pułtusku, przy ul. Rynek 13 – Centrum Dziedzictwa Kulturowego;**
- debaty z mieszkańcami z udziałem Burmistrza Miasta Pułtusk lub Zastępcy Burmistrza Miasta Pułtusk, połączonej z prezentacją projektu uchwały zmieniającej uchwałę w sprawie określenia zasad wyznaczania składu oraz zasad działania Komitetu Rewitalizacji Gminy Pułtusk, **w dniu 12 lutego 2026 r. o godz. 17.00, spotkanie w formule on-line na platformie ZOOM, link do spotkania: <https://tiny.pl/dxd5c9bz1>**
- zbierania uwag w postaci papierowej oraz elektronicznej, poprzez wypełnienie formularzy zamieszczonych na stronie internetowej Gminy Pułtusk <http://pultusk.pl>, a także w Biuletynie Informacji Publicznej <http://pultusk.pl/bip/> w zakładce „konsultacje społeczne”, dostępnych również w wersji papierowej w Wydziale Inwestycji w Urzędzie Miejskim w Pułtusku (ul. Rynek 41, 06-100 Pułtusk), od 20 stycznia 2026 r. do 25 lutego 2026 r.;
- zbierania uwag ustnych w czasie dyżurów konsultacyjnych w Urzędzie Miejskim w Pułtusku przy ul. Rynek 41, od poniedziałku do piątku w godzinach pracy urzędu (pokój nr 24, w okresie trwania konsultacji, czyli od 20 stycznia 2026 r. do 25 lutego 2026 r.).

Wypełnione formularze należy dostarczyć:

- drogą elektroniczną na adres: rewitalizacja@pultusk.pl;
- lub drogą korespondencyjną na adres: Urząd Miejski w Pułtusku, ul. Rynek 41, 06 - 100 Pułtusk z dopiskiem „Rewitalizacja”;
- lub osobiście do Urzędu Miejskiego w Pułtusku, ul. Rynek 41, od poniedziałku do piątku w godzinach pracy urzędu (w okresie trwania konsultacji, czyli od 20 stycznia 2026 r. do 25 lutego 2026 r.).

Informacji nt. konsultacji udzielają pracownicy Wydziału Inwestycji w Urzędzie Miejskim w Pułtusku pod numerem telefonu 23 306 72 24 i adresem mailowym: ipsp@pultusk.pl.

**BURMISTRZ MIASTA PUŁTUSK
KOŁO GOSPODYŃ WIEJSKICH
W TRZCIŃCU "KWIATY WE WŁOSACH"**

ZAPRASZAJĄ NA

**BEZPŁATNE WARSZTATY
KULINARNE**

z okazji
Dnia Babci i Dziadka

**22.01.
2026r.
17:00**

czwartek
 CENTRUM
DZIEDZICTWA
KULTUROWEGO
**UL. RYNEK 13,
PUŁTUSK**

**ZAPISY DO 16 STYCZNIA:
23 306 72 60**

OGŁOSZENIE

**Wójt Gminy Winnica
o rozpoczęciu konsultacji społecznych dotyczących
projektu planu ogólnego gminy Winnica**

Zawiadamiam o rozpoczęciu konsultacji społecznych dotyczących projektu planu ogólnego gminy Winnica (1). Projekt planu ogólnego jest sporządzany na podstawie uchwały Nr VI/35/2024 z dnia 4 listopada 2024 r. w sprawie przystąpienia do sporządzenia planu ogólnego gminy Winnica. Projekt planu ogólnego podlega strategicznej ocenie oddziaływania na środowisko, z zapewnieniem udziału społeczeństwa w jego opracowywaniu (2).

Projekt planu ogólnego, którego dotyczą konsultacje społeczne, ma postać elektroniczną. Projekt wraz z uzasadnieniem, prognozą oddziaływania na środowisko i wykazem wniosków (*) jest dostępny:

- w Biuletynie Informacji Publicznej, pod poniższym ogłoszeniem – od 21 stycznia 2026 r.,
- w Urzędzie Gminy Winnica, ul. Pułtуска 25, 06-120 Winnica – w dni pracy urzędu od 21 stycznia 2026 r. do 20 lutego 2026 r., w godzinach pracy urzędu.

Konsultacje społeczne będą prowadzone w terminie od 21 stycznia 2026 r. do 20 lutego 2026 r. i obejmą:

- zbieranie uwag,
- spotkania otwarte,
- dyżury projektanta.

Uwagi mogą składać wszyscy zainteresowani.

Uwagi należy składać do Wójta Gminy Winnica, w terminie od 21 stycznia 2026 r. do 20 lutego 2026 r., na formularzu pisma dotyczącego aktu planowania przestrzennego (3). Formularz jest dostępny w postaci elektronicznej do pobrania ze strony Urzędu Gminy Winnica: https://bip.gminawinnica.pl/dokument-3334-plan_ogolny_w_pytaniach_i_odpowiedziach.html bądź ze strony Ministerstwa Rozwoju i Technologii, a także w postaci papierowej w Urzędzie Gminy Winnica.

Składający uwagę jest zobowiązany podać swoje imię i nazwisko albo nazwę oraz adres zamieszkania albo siedziby oraz adres poczty elektronicznej, o ile taki posiada, a także wskazać czy jest właścicielem lub użytkownikiem wieczystym nieruchomości objętej uwagą, oraz może podać dodatkowe dane do kontaktu takie jak adres do korespondencji lub numer telefonu (4).

Uwagi można składać w następujący sposób:

1. papierowej do Wójta Gminy Winnica, w Urzędzie Gminy Winnica, ul. Pułtуска 25, 06-120 Winnica.
2. za pomocą poczty elektronicznej na adres email: sekretariat@gminawinnica.pl.
3. poprzez platformę ePUAP: /ugwinnica/SkrytkaESP
4. na adres e-Doręczeń: AE:PL-22723-51326-HCFDI-34
5. na spotkaniach otwartych.

Organem właściwym do rozpatrzenia uwag jest Wójt Gminy Winnica.

Spotkania otwarte odbędą się:

- **30 stycznia 2026 r. (piątek) o godz. 18:00 w świetlicy wiejskiej w Mieszkach Leśnikach, Mieszki Leśniki 27.** W czasie spotkania będzie możliwość wypowiedzenia się, zadawania pytań i zgłaszania uwag. Dyskusję poprzedzi prezentacja projektu planu ogólnego.

Na spotkanie zapraszamy przede wszystkim mieszkańców miejscowości: Białe Błoto, Błędostowo, Gatka, Glinice-Domaniewo, Glinice Wielkie, Górka Powielińska, Kamionna, Mieszki-Kuligi, Mieszki-Leśniki, Pawłowo, Poniaty-Cibory, Poniaty Wielkie, Powielin, Skorosze, Skoroszki, Smogorzewo Pańskie, Smogorzewo Włościańskie

- **6 lutego 2026 r. (piątek) o godz. 18:00 w Sali konferencyjnej Urzędu Gminy Winnica, ul. Pułtуска 25, Winnica** (z możliwością oglądania, wypowiedzenia się i zadawania pytań w dyskusji z fonią i wizją oraz zadawania pytań na czacie). Dyskusję poprzedzi prezentacja projektu planu ogólnego.

Na spotkanie zapraszamy przede wszystkim mieszkańców miejscowości: Bielany, Brodowo-Bąboły, Brodowo Wity, Budy-Zbroszki, Domosław, Gnaty-Lewiski, Gnaty-Szczerbaki, Gnaty-Wieśniary, Gołdkowo, Górki-Bački, Górki Duże, Górki-Witowice, Łachon, Nowe Bulkowo, Stare Bulkowo, Rębkowo, Skarżyce, Skórznice, Winnica, Winniczka, Zbroszki

Dyżury projektanta odbędą się w Sali konferencyjnej Urzędu Gminy Winnica, ul. Pułtуска 25, Winnica:

- 30 stycznia 2026 r. (piątek) w godzinach 16:00-17:30;
- 6 lutego 2026 r. (piątek) w godzinach 16:00-17:30.

Więcej informacji na temat projektu planu ogólnego można znaleźć na stronie <https://bip.gminawinnica.pl/> zakładka „Planowanie Przestrzenne”, zakładka „Plan Ogólny”.

Podstawa prawna i przypisy:

1. Art. 13i ust. 3 pkt 8 ustawy z dnia 27 marca 2003 r. o planowaniu i zagospodarowaniu przestrzennym (Dz. U. z 2024 r. poz. 1130 z późn. zm.) w związku z art. 52 ust. 3 ustawy z dnia 7 lipca 2023 r. o zmianie ustawy o planowaniu i zagospodarowaniu przestrzennym oraz niektórych innych ustaw (Dz. U. z 2023 r. poz. 1688 z późn. zm.), zmienionym art. 4 pkt 2 ustawy z dnia 4 kwietnia 2025 roku o zmianie ustawy o planowaniu i zagospodarowaniu przestrzennym oraz niektórych innych ustaw (Dz. U. z 2025 r., poz. 527).
2. Art. 39 ust. 1 w związku z art. 46 ust. 1 pkt 1, art. 40 i art. 54 ust. 2 i 3 ustawy z dnia 3 października 2008 r. o udostępnianiu informacji o środowisku i jego ochronie, udziale społeczeństwa w ochronie środowiska oraz o ocenach oddziaływania na środowisko (Dz. U. z 2024 r. poz. 1112 z późn. zm.)
3. Art. 8g ust. 1 ustawy z dnia 27 marca 2003 r. o planowaniu i zagospodarowaniu przestrzennym (Dz. U. z 2024 r. poz. 1130 z późn. zm.) oraz rozporządzenie Ministra Rozwoju i Technologii z dnia 13 listopada 2023 r. w sprawie wzoru formularza pisma dotyczącego aktu planowania przestrzennego (Dz. U. z 2023 r. poz. 2509)
4. Art. 8g ust. 2 ustawy z dnia 27 marca 2003 r. o planowaniu i zagospodarowaniu przestrzennym (Dz. U. z 2024 r. poz. 1130 z późn. zm.)
5. W związku z przetwarzaniem przez Wójta danych osobowych, uzyskanych w toku prowadzenia postępowania dotyczącego sporządzania aktu planowania przestrzennego, prawo, o którym mowa w art. 15 ust. 1 lit. g rozporządzenia Parlamentu Europejskiego i Rady (UE) 2016/679 z dnia 27 kwietnia 2016 r. w sprawie ochrony osób fizycznych w związku z przetwarzaniem danych osobowych i w sprawie swobodnego przepływu takich danych oraz uchylenia dyrektywy 95/46/WE (ogólne rozporządzenie o ochronie danych) (Dz. Urz. UE L 119 z 04.05.2016, str. 1, z późn. zm.3)), zwanego dalej „rozporządzeniem 2016/679”, przysługuje, jeżeli nie wpływa na ochronę praw i wolności osoby, od której dane te pozyskano.

WÓJT GMINY WINNICA
mgr Robert Wróblewski

**WAŻNA!!! Wiadomość dla gospodarzy, rolników,
nabywców działek budowlanych**

RÓDZKAŻ RADIESTETA tel. 503803803 Artur

**Oferuje usługę poszukiwania miejsca
pod ODWIERT STUDNI**

z określeniem głębokości, wydajności i czystości źródła wody.

Sprawdza również działki, mieszkania i domy

pod kontem promieniowania żył wodnych

z określeniem mocy promieniowania.

WYKONAWCA ODWIERTU STUDNI EXPRESS WIERT

tel. 515854576 - Paweł

DYSPONUJEMY REFERENCJAMI Z WYKONANYCH ZADAŃ

Wieliszew, dnia 15 stycznia 2026 r.

OGŁOSZENIE

Wójt Gminy Wieliszew

Na podstawie art. 17 pkt 1 ustawy z dnia 27 marca 2003 r. o planowaniu i zagospodarowaniu przestrzennym (Dz. U. z 2024 r. poz. 1130 ze zm.) oraz art. 39 ust. 1 ustawy z dnia 3 października 2008 r. o udostępnianiu informacji o środowisku i jego ochronie, udziale społeczeństwa w ochronie środowiska oraz o ocenach oddziaływania na środowisko (Dz. U. z 2024 r. poz. 1112 ze zm.) Wójt Gminy Wieliszew zawiadamia o podjęciu przez Radę Gminy Wieliszew:

1. Uchwały nr XXV/224/2025 z dnia 22 grudnia 2025 r. w sprawie przystąpienia do sporządzenia miejscowego planu zagospodarowania przestrzennego dla działek nr ewid. 748/5, 748/6 obr. 16 położonych w Wieliszewie gm. Wieliszew,
2. Uchwały nr XXV/225/2025 z dnia 22 grudnia 2025 r. w sprawie przystąpienia do sporządzenia miejscowego planu zagospodarowania przestrzennego dla działki nr ewid. 903/9 obr. 16 położonej w Wieliszewie gm. Wieliszew.

Wnioski do projektów miejscowych planów zagospodarowania przestrzennego należy składać w terminie do **6 lutego 2026 r.** na piśmie utrwalonym w postaci papierowej lub elektronicznej, w tym za pomocą środków komunikacji elektronicznej, w szczególności poczty elektronicznej, na formularzu (zgodnym ze wzorem stanowiącym załącznik do Rozporządzenia Ministra Rozwoju i Technologii z 13 listopada 2023 r. w sprawie wzoru formularza pisma dotyczącego aktu planowania przestrzennego – Dz. U. z 2023 r. poz. 2509) na adres: Wójt Gminy Wieliszew ul. Krzysztofa Kamila Baczyńskiego 1, 05-135 Wieliszew, w Biurze Obsługi Klienta w siedzibie Urzędu Gminy Wieliszew, na adres email: gmina@wieliszew.pl, za pośrednictwem elektronicznej skrzynki podawczej ePUAP: /ig48ykn017/SkrytkaESP lub poprzez e-Doręczenia: AE:PL-45463-85092-CAISV-14.

Formularz wniosku dostępny jest w siedzibie Urzędu Gminy Wieliszew oraz na stronie Biuletynu Informacji Publicznej Urzędu Gminy Wieliszew w zakładce Poradnik Interesanta /Jak załatwić sprawę/ Referat Gospodarki Przestrzennej, Geodezji i Nieruchomości - Pismo dotyczące aktu planowania przestrzennego (wniosek do projektu aktu, uwaga do projektu aktu, wniosek o zmianę aktu, wniosek o sporządzenie aktu) (<https://bip.wieliszew.pl/urzed,a,22464,pismo-dotyczace-aktu-planowania-przestrzennego-wniosek-do-projektu-aktu-uwaga-do-projektu-aktu-wnios.html>).

Zgodnie z art. 8g ust. 2 ustawy o planowaniu i zagospodarowaniu przestrzennym składając wniosek należy podać swoje imię, nazwisko albo nazwę oraz adres zamieszkania albo siedziby oraz adres poczty elektronicznej o ile się taki posiada. Należy również wskazać, czy jest się właścicielem czy użytkownikiem wieczystym nieruchomości objętej wnioskiem. Można również podać dodatkowe dane do kontaktu takie jak adres do korespondencji lub numer telefonu.

Wnioski do prognozy oddziaływania na środowisko należy składać w terminie do **6 lutego 2026 r.** w formie pisemnej, ustnie do protokołu w siedzibie Urzędu Gminy Wieliszew, bądź za pomocą środków komunikacji elektronicznej bez konieczności opatrywania ich bezpiecznym podpisem elektronicznym, na adres: Wójt Gminy Wieliszew ul. Krzysztofa Kamila Baczyńskiego 1, 05-135 Wieliszew, w Biurze Obsługi Klienta w siedzibie Urzędu Gminy Wieliszew, na adres e-mail: gmina@wieliszew.pl, za pośrednictwem elektronicznej skrzynki podawczej ePUAP: /ig48ykn017/SkrytkaESP lub poprzez e-Doręczenia: AE:PL-45463-85092-CAISV-14.

WÓJT GMINY

Paweł Andrzej Kownacki

KLAUZULA INFORMACYJNA O PRZETWARZANIU DANYCH:

Na podst. Art. 13 ust. 1 i ust. 2 rozporządzenia RODO informuję, że:
Administratorem Pani/Pana danych osobowych jest Wójt Gminy Wieliszew.
Dane kontaktowe inspektora ochrony danych osobowych: iod@wieliszew.pl
Adres: Urząd Gminy Wieliszew, ul. Krzysztofa Kamila Baczyńskiego 1, 05-135 Wieliszew
Dane osobowe będą przetwarzane w celu rozpatrzenia wniosków do projektu miejscowego planu zagospodarowania przestrzennego.
Pełna klauzula informacyjna dot. przetwarzania danych osobowych znajduje się na stronie bip.wieliszew.pl

**WYCINKA DRZEW
METODĄ ALPINISTYCZNĄ**

- SEKCYJNA WYCINKA DRZEW

- PRZYCINANIE PRZEŚWIETLANIE KORONY DRZEW

- USUWANIE DRZEW GAŁĘZI KONARÓW MARTWYCH

- USŁUGI RĘBAKIEM, ZRĘBKOWANIE GAŁĘZI ORAZ WYWÓZ UROBKU

698 991 470

Z PODNOŚNIKA • MIEJSCA TRUDNO DOSTĘPNE • PROFESJONALNIE

PRACA

dam pracę

■ Zakład Mięśny BARTOSIAK Sp. z o.o.
07-203 Somania,
Wólka Somiankowska 11
zatrudni osobę na stanowisko:
KIEROWCA DO PRZEWOZU ZWIERZĄT
Osoby zainteresowane prosimy o kontakt: 509 425 798
PUL 53638

szukam pracy

■ Dyplomowany ogrodnik podejmie prace pielęgnacyjne w ogrodzie, odchwaszczanie trawników, likwidowanie mchu z trawnika, opryski na krzewy, usługa profesjonalną podkaszarką. 602-234-237
LEG 53631

USŁUGI

remont i budowa

■ **Hydraulik: Naprawy-Awarie-Remonty. Legionowo i okolice.**
Tel. 692-827-915
LEG 53630

■ **Malowanie, tapetowanie, remonty - osobiście, solidnie**
694-065-757
LEG 53620



ZŁOTA RĄCZKA - usługi budowlane, hydrauliczne, elektryka, mniejsze i większe remonty. Szybko, tanio i solidnie. Referencje. 735953829
LEG 53589

ogrodnicze



WYCINKA DRZEW METODĄ ALPINISTYCZNĄ
- SEKCYJNA WYCINKA DRZEW
- PRZEŚWIETLANIE KORON DRZEW
- PRZECINANIE PRZEŚWIETLANIE KORON DRZEW
- USUWANIE DRZEW GŁĘBI KONARÓW KONARÓW
- USŁUGI REKADRIER, ZRĘBKOWANIE GĄLEZI
Z PODNOŚNIKA, MIEJSCA TRUDNO DOSTĘPNE, PROFESJONALNIE. 698-991-470
LEG 53176

inne

■ **Anteny, usługi RTV, domofony, wideofony, alarmy. 608630582**
LEG 53592



■ **PROFESJONALNE NISZCZENIE I UTYLIZACJA DOKUMENTÓW**
PRZYJEŻDŻAMY PO DOKUMENTY
VICTORIA-RECYCLING
Tel. 604 913 993
PROFESJONALNE NISZCZENIE I UTYLIZACJA DOKUMENTÓW. VICTORIA-RECYCLING.
PRZYJEŻDŻAMY PO DOKUMENTY
Tel. 604 913 993
LEG 53578

BIZNES

NIERUCHOMOŚCI

sprzedam mieszkanie

■ M4 53 m2 ul. Zegrzyńska Legionowo, I piętro, cena 500 tys. zł
tel. 602222431
LEG 53633

sprzedam działkę

■ Białowieża 5ha z siedliskiem 608 701 335
PUL 53635

■ Działka 2700 m2 w Jabłonie, dojazd z 2 stron, cena 450 zł/m2 - do negocjacji. Tel. 602222431
LEG 53634

do wynajęcia

■ Białobrzegi pokój 12m2 800 zł 695 388 263
PUL 53636

OGŁOSZENIE WÓJT GMINY CZOSNÓW

w sprawie wywieszenia wykazów nieruchomości gminnych przeznaczonych do wydzierżawienia.

Informuję, że w dniach od 21 stycznia 2026 r. do 11 lutego 2026 r. na tablicy ogłoszeń Urzędu Gminy Czosnów zostaną wywieszone wykazy nieruchomości stanowiących własność Gminy Czosnów przeznaczonych do wydzierżawienia. Powyższe wykazy zostaną zamieszczone również na stronie internetowej urzędu oraz w BIP.

Wójt Gminy Czosnów
- Anna Maliszewska

FOTO
-TANIO-
VIDEO

www.foto-legionowo.pl

■ Białobrzegi pół domu 80m2 - 1600 zł + media
PUL 53637

■ Wynajmę dom w Białobrzegach 80m2, w pełni umeblowany, 2000 zł 695 388 263
PUL 53632

■ Wynajmę działkę w Wieliszewie 800 m. kw. dobry dojazd. 530-304-776
LEG 53640

■ Wynajmę w Wieliszewie pół pietra domu (100m kw.) 530-304-776
LEG 53639

ROLNICTWO

sprzedam

■ JAJA WIEJSKIE OD KUR GRZEBIĄCYCH
Tel. 728 366 774 ul. Małolecka 26, Nieporęt. Możliwość dowozu lub odbioru w Legionowie, 22 784 69 72.
LEG 53576

UROCZYSTOŚCI

organizacja imprez



■ Parodysta, wodzirej, konferansjer, animator kultury, półfinalista programu „Mam talent” - tanio, solidnie - Legionowo i okolice 791833101
LEG 53575



■ RESTAURACJA LEGIONOWSKA; chrzciny, komunie, stypy, urodziny, uroczyste obiady, romantyczne kolacje, catering.
Tel. 505-360-809, www.legionowska.pl
LEG 53611

MATRYMONIALNE

KOMUNIKATY

RÓŻNE



■ Sprzedam duże drewniane rzeźby, kapliczki 601913597
LEG 53610

**nadaj DROBNE na stronie
www.nadajdrobne.pl**

KUPON NA DROBNE ZA 1 GROSIAK

WYPEŁNIJ DROBKAMI LITERAMI WPISUJĄC W KRATKĘ JEDNĄ LITERĘ ROBIĄC ODSTĘP MIĘDZY WYRAZAMI

SZUKAM PRACY
 ODDAM ZA DARMO

Zlecający
(Tylko do wiadomości redakcji)

imię _____

nazwisko _____

ulica _____

numer domu _____

kod, miejscowość _____

podpis _____

KUPON JEDNORAZOWY

1. Wypełniony kupon prosimy przynieść do biur ogłoszeń tygodników: Mazowieckie To i Owo, Lokalna, Tygodnik Nowodworski, Tygodnik Pułtuski.
2. Kupon bez pełnych, czytelnych danych zlecającego jest nieważny.
3. Redakcja nie odpowiada za treść ogłoszeń.

WYPOŻYCZALNIA SPRZĘTU BUDOWLANEGO I ELEKTRONARZĘDZI

RUSZTOWANIA ZAGĘSZCZARKI MŁOTY WYBURZENIOWE CYKLINIARKI I INNE

05-120 Legionowo, ul. Bolesława Chrobrego 49c
tel. (022) 784 50 88

AUTO NAPRAWA

• MECHANIKA • GEOMETRIA • CZĘŚCI
• WYWAŻANIE KÓŁ • KLIMATYZACJA

Adam Szczypkowski ☎ 605 94 91 91
05-110 JABLONNA ul. WYGONOWA 1 022 782 49 10
pn - pt: 8.00 - 17.00

Rolety, Verticale, Moskitiery
tel. 608 682 772
Pomiar i wycena Gratis!

LEGIONOWO



SERWIS • SPRZEDAŻ
WYNAJEM URZĄDZEŃ DRUKUJĄCYCH
TONERY • TUSZE
USŁUGI XERO

tel. 22 784 07 95 / xeroserwis.pl

Jagiellońska 8

PUŁTUSK WIDZĘ

PUŁTUSKIE GÓRKI I... KILKA DYGRESJI

Mówi się o Pułtusku, że jest pięknie położony. I tak jest w istocie. Mamy nie tylko BŁĘKITNĄ NAREW i puszcę za nią, ale też miasto W DOLE i NA GÓRZE. To pierwsze wielowiekowe, zabytkowe, historyczne, drugie – powiedzmy – handlowe

Tak naprawdę, pułtuski mi GÓRKAMI nazywano - o czym opowiadały mi nieodżałowane panie: Janina Turek de domo Kownacka, a i pani Alina Podgórska - Jonczy - dzisiejszą SKARPE, dzisiejszą Mickiewicza, Traugutta i Żwirki i Wigury. Cały górkowaty pas nad miastem. Pani Janeczka do końca życia mieszkała pod górką, w domu teściów. Dziś ten niewielki domek to świadectwo dawnych czasów - wrósł w ziemię, trochę, a może więcej niż trochę, pochłonął go chodnik, ale nie tylko. Zmalał więc. Skurczył się. Cała Mickiewicza jakby się spłaszczyła. Kiedyś błotna, płynąca wodą, łącząca się ze smrodliwymi nieczystościami Warszawskiej, dziś Daszyńskiego. Dzisiaj jest zgoła inna. Za domem mieszkalnym państwa Turków stała kuźnia,

pan Turek, senior, był znanym kowalem w mieście. Pan Turek był znajomym przodków Josepha Malovanego, kantora światowej sławy z NY, którzy to zamieszkali przy Warszawskiej, przy schodkach prowadzących na Skarpę. Za kuźnią też była górka i ta górka, gliniasta, miała się bardzo ku tej kuźni - zbliżała się do niej może nie prędko, ale uparcie.

Tak sobie haśm myślamy po pułtuskich GÓRKACH nad miastem, ale przecież nie tylko o nich miałam pisać. Także o tych, z których zjeżdżało się na łeb, na szyję, na sankach, na łyżwach, na czym kto miał, a i na pupie.

Ale, ale... A górki klezewskie, cudowne, szczególnie wiosną, latem... Te nierozłącznie związane były z cmentarzem, o którym mówiliśmy RUSEK. - Idziemy na RUSEK? - pytałam Wandzię Słowikowską. Z RUSKA rozciągał się zapierający dech w piersiach widok na Narew. W górkach pachniało konwalią i ziołami. Z RUSKA można było dojść do miasta, do samego mostku Benedyktynskiego, mając po prawej ręce GÓRKI, ciąg górki - nad łąkami i nad Baltazara.

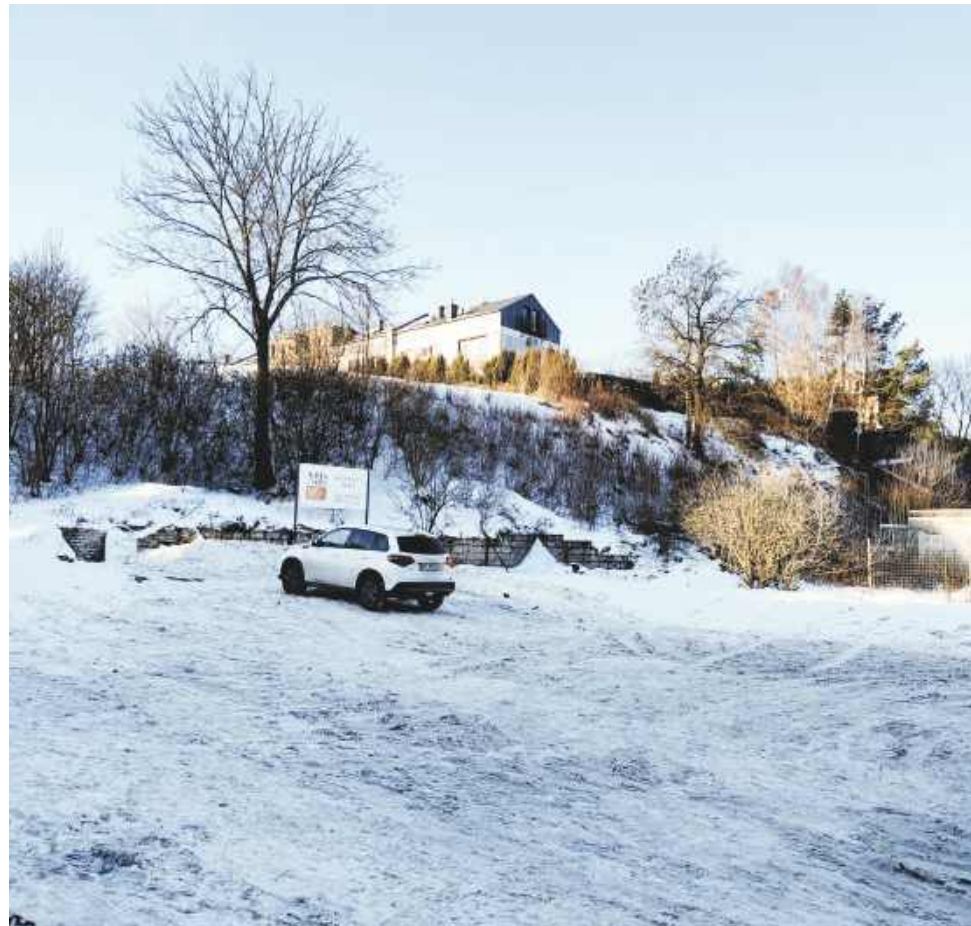
A Baltazara to już wygony. Kochane i ludne, chociaż pierwszy (od miasta) to była po prostu... Marszałkowska, szczególnie zimą i latem. Zimą zawłaszczali go sankowicze, latem plażowicze, no i było, gonione wygonem dwa razy dziennie - na łąki i do zagród.

Och, to było.

Dawało nam tyle radości. Uczestniczyliśmy w pędzeniu była jak w najciekawszym spektaklu teatralnym. Ten pęd, to pokrzykiwanie, to porykiwanie i nasze wrzaski, ten zapach wody pomieszany z mułem i wodorostami... Za bydłem, bywało, podążały gęgacze, biały sznur gęsi i chybotających się na boki kaczek. No i konie były, te budziły we mnie mały lęk, rozpędzone, jakby nieprzytomne, patrzące przed siebie, z rozdętymi chrzypkami, no, piękno w ruchu.

Pierwszy wygon rozstała się CZWÓRKA. To z niej chmarami wychodziliśmy na wygonowe lekcje wychowania fizycznego, a po lekcjach szaleliśmy na nim do zmroku. Strach tylko było wjechać w kolczaste druty ogrodzenia, tuż nad wodą, kiedy sanki niosły jak szalone (bo płozy miały jak ostrza noża); albo w wodę kanałku, kiedy lód już puszczał. A ile wrzasku było. Jakie sznury pochyłonych sylwetek za sankami. Ile wywrotek na ślizgawce, długiej, na pół wygonu, a może jeszcze dłuższej.

Drugi wygon, my z początku Kościuszki, mieliśmy w małym niepoważaniu. Nie wiem, jak tam przebiegały zimowe zabawy - my, wielbiciele pierwszego wygonu, byliśmy PONAD. Ale zjeżdżało się też z góry na TRZECIAKU (tę przedwojenną nazwę ulicy usłyszałam z ust pani Janiny, z żadnych innych), tam, gdzie teraz, mniej więcej, stoi



przychodnia. A także wzdłuż schodów prowadzących ze Żwirki i Wigury na - wówczas - 1 Maja. Niebezpieczeństwo zjazdu z tej górki było duże, bo wprost na jezdnię, przynajmniej za moich dziecięcych lat tak było. Czy ja zjeżdżałam z tej górki? Nie pamiętam, chociaż może...

Za to mam w pamięci jeszcze jedną zimową górkę. Znajdowała się ona na Warszawskiej. Żeby dotrzeć na jej szczyt, należało najpierw pokonać... cmentarz. Tak, cmentarz. O ile dobrze pamiętam,

grzebani tam byli bezdomni, biedni ludzie. Taką opowieść zapamiętałam... A po wojnie, w rowach, znajdowaliśmy tamże niemieckie hełmy...

Jak już się ten cmentarz pokonało, idąc jakby alejką, przy której rosły wysokie drzewa, najczęściej topole, wchodziło się na szczyt góry, z której rozciągał się widok na Narew. Góra była stroma i z rozpędu można było wjechać sankami w kruchy lód na tak zwanym stawku. Z wód stawku, latem, zbieraliśmy z Lucynką Przewoźną,

z łódki, i durszlakiem, gruby kożuch rżęsy. Dla kaczek. Po tej POM-owskiej górze, jak mówiliśmy, trudno się zjeżdżało, były tam ustępy, uskoki, można było stracić sanki spod... siedzenia. Za to pięknie chłonoło się tam letni czas.

Górki. Górki. Tu tylko kilka pułtuskich górki. Ale każdy miał swoją górkę. Ja, od kilku lat, mieszkam NAD DASZYŃSKIEGO. Pięknie tu mamy, z piętra naszych domów widzimy miasto - Z GÓRY.

GRAŻA

Stomatolog, ortodonta dziecięcy w Przychodni na 3 Maja

Szukasz stomatologa lub ortodonta dla swojego dziecka? W Grupie Gajda-Med, w przyjaznej atmosferze i z indywidualnym podejściem do każdego dziecka, zapewniamy kompleksową opiekę stomatologiczną i ortodontyczną dla najmłodszych pacjentów

- Stomatologia dziecięca - pacjenci od 0 do 18 lat. - Ortodoncja dziecięca - pacjenci od 0 do 13 lat.

Dbamy nie tylko o zdrowy uśmiech, ale też o dobre pierwsze doświadczenia u dentysty.

Nasz zespół wie, jak pracować z dziećmi, aby wizyty odbywały się spokojnie i bez stresu. Wizyty realizowane w ramach NFZ.

Pułtusk, ul. 3 Maja 5
Zapisy: 885 555 315

Nie odkładaj zdrowia zębów swojego dziecka na później, umów wizytę już dziś, aby zagwarantować mu piękny uśmiech na lata.

Grupa Gajda-Med

Stomatologia i ortodoncja dziecięca

Ortodoncja dziecięca
Pacjenci o 0 do 13 lat

Stomatologia dziecięca
Pacjenci o 0 do 18 lat



DAWNE FOTO

Oto zdjęcie sprzed wielu wielu lat. Piękne. Na nim dwie PANIE POLONISTKI. Obie to nauczycielki LO im. Piotra Skargi w Pułtusku, panie: HALINA MAZUROWA i LIDIA ZIEMIECKA. Pierwsza to kobieta - legenda, druga, dobrze

Pułtuszczanom znana, lubiana i ceniona przez uczniów, wieloletnia dyrektor pułtuskiego LICEUM OGÓLNOKSZTAŁCĄCEGO. PROFESORKA I JEJ UCZENNICA.

A zamieszczone tu FOTO? Jest nie tylko DAWNE,

ale też NOSTALGICZNE, mniemamy, dla wszystkich absolwentów SKARGI, a jest ich - w Pułtusku i poza nim, w kraju i na świecie - moc.

Zdjęcie z archiwum p. Lidii Ziemieckiej

GMD

STĄD DO LUKSUSU

Kiedy pojawiały się w Pułtusku, nie wszyscy mieszkańcy byli im przychylni. Mówili, że oferują tandetę i w ogóle po co one, skoro marketów mamy pod dostatkiem. O jakie sklepy chodziło? O holenderski Action, a wcześniej o duże sklepy w Vendo Park – niemieckie – Tedi i KiK. Jak dzisiaj postrzegane są owe markety? Zgoła inaczej, niż w czasie ich powstawania

Wstąpmy zatem do Action, Tedi i KiK, usytuowanych przy Daszyńskiego, blisko siebie, co dla klientów ma niekwestionowane znaczenie. Mogą zrobić zakupy niemalże w jednym miejscu – mają możliwość wyboru marketu, w nim produktów oraz tracą mniej czasu na zaopatrzenie.

Nie można powiedzieć, że świecą pustakami, jeśli chodzi o klientów, wręcz przeciwnie. Przyciągają pełne półki, więc szeroki, wszelki asortyment – jak mawiały nasze babcie: szwarc, mydło i powidło; ponadto niewygórowane ceny – kluczowy magnes; promocje i sezonowość artykułów. Wiadomo, że na długo przed

halloween znajdziemy w nich dynie, czarownice, sztuczne szczęki i inne straszdyłka, przed 1 listopada szeroki wybór zniczy i sztucznych kwiatów, przed Bożym Narodzeniem wszelkie świąteczne ozdoby, a przed Wielkanocą baranki, kaczuski, barwna jaja z różnych materiałów czy koszyczki. I tak przez cały rok, a już teraz, blisko wiosny, półki zapełniają się donicami, doniczkami i sprzętem ogrodowym. Co jeszcze ważne? Uwagę klientów przyciągają stosunkowo tanie produkty, które imitują droższe, a nawet takimi są w istocie, na przykład wyroby z drewna czy z wikliny, z porcelany/porcelitu/szklą jak misy, miski,

kubki, kolorowe stoje, wszelkie świece, artykuły papierniczne... No i rotacja towaru, i częste nowości, które szybko znikają z półek.

Odpowiedź na pytanie, kto robi zakupy w tych sklepach, ciśnie się sama – wszyscy. W niewielkim mieście, w Pułtusku, gdzie o celebrytów raczej trudno, w skład tych WSZYSTKICH wchodzi cały przekrój społeczeństwa: młodzi i starsi, mniej zamożni i nie narzekający na brak pieniędzy, ale oszczędni lub doceniający walory wypróbowanych produktów. Też młodzież, robiąca zakupy np. na urodziny i zarazem selfie.

Ciąg dalszy artykułu na następnej stronie



STĄD DO LUKSUSU - ciąg dalszy



Niemiecki KiK lansuje się hasłem Kunde ist König, co na język polski przekłada się jako KLIENT JEST KRÓLEM. To motyw przewodni dyskontów tekstylnych. Czy tak jest w istocie? I czy także w marketach Action i Tedi klient jest królem? Mówi Emilia, młoda mama: -

Tak! Zachodzę często do tych sklepów i czuję się tu dobrze, bezproblemowo. Dlaczego? Bo w takich marketach mam wszystko, najróżniejsze produkty pod jednym dachem, nie muszę biegać po sklepach, obsługa tu młoda, grzeczna i szybka, a towaru do wyboru,

proszę, ile proszków i płynów do prania, płukania, perfum do pralek, ściereczek, gąbeczek. I niedrogich.

Przejdźmy do szczegółów – ACTION. Oto barwne półki rzucające się w oczy już od wejścia do marketu. Pracownicy wykładają na nie nowy towar – piękne w kształcie, barwie i zapachu świeczki i okazałe świece w pojemnikach oraz ozdoby wielkanocne, których z biegiem dni będzie coraz więcej i więcej. Półek tu moc, wręcz zatrzęsienie, na nich setki produktów, ale wśród nich klient z łatwością dostrzeże te, o które mu

chodzi. Wystarczy, że spojry na górę, nad półki, gdzie dostrzeże napisy informacyjne: *spanie, zabawki, robotki ręczne, ścierki, świeczniki, męczyzna, gotowanie/pieczenie, szkło, sprzątanie, przechowywanie, zabawki, przyjęcie i zdrowie...*

Wśród półek z urządzeniami elektronicznymi, produktami papierniczymi, higienicznymi, odzieżowymi, spożywczymi oraz karmy dla zwierząt i ptaków sektor z towarem sezonowym – ten już budzi zainteresowanie klientów: różnorodne doniczki i olbrzymie donice, narzędzia



ogrodnicze, konewki, wiadra, nasiona traw... Wzrok przyciągają również przedmioty charakterystyczne dla WALENTYNEK, najczęściej w czerwonym kolorze. Na dłużej zatrzymują się przy wyrobach z drewna – są ciekawe w formie – oraz przy naczyniach stołowych, przy misach porcelitowych (półporcelana) w różnych wielkościach i w zbliżonych do siebie zielonych barwach.

– *Polecam, polecam* – zwraca się do mnie pani Jolanta – *kupiłam w ubiegłym roku misy w zwierzęce motywy, w takie egzotyczne krajobrazy, ładnie prezentują się na stole i dobrze się przechowują.*

ITEDI. To niemiecki dyskont niespożywczy o niskich cenach i olbrzymim asortymencie artykułów codziennego użytku. Tu przede wszystkim produkty do domu, do aranżacji wnętrza, zabawki, akcesoria biurowe, elektronika, narzędzia, towary imprezowe, kosmetyczne i drogerijne, dla majsterkowiczów, produkty dla zwierząt. W Pułtusku, jak KiK, umiejscowiony w parku handlowym. Ogromna przestrzeń, wygodny dostęp do towarów i do kas. W jednej ze sklepowych alejek, przy akcesoriach oznaczonych hasłem GOTUJ Z KLASĄ rozmawiam z mieszkańcami Wyszkowa.

– *Nieczęsto tu bywamy, ale kiedy jesteśmy w Pułtusku, to zachodzimy. To dobrze zaopatrzone market, a dzisiaj w dodatku przeceny, artykuły po 5 złotych, po dwa pięćdziesiąt, po złotówce. Co kupujemy? Co nam w oczy wpadnie* – mówi pan Szymon. A wpada łatwo z uwagi na to, że każdy z działów sklepowych jest

odpowiednio zareklamowany, stąd hasła nad produktami:

żeby nie musieć świecić oczami (nad dekoracyjnymi torebkami i pudełeczkami na prezenty), wszystko na Twoje przyjęcie, wszystko dla Twojego futrzaka, kłębom kurzu mówimy nie, gotuj z klasą czy w każdym z nas drzemie mały Picasso.

Wśród wielu półek wyłaiwam wzrokiem te prezentujące wyroby z drewna i wikliny, więc stołki, taborety o designerskim kształcie, pudełka, misy, tace, koszyki, osłonki doniczkowe, wysokie lampiony. Są ciekawe przedmioty stanowiące wystrój wnętrza, np. oryginalne w kształcie i kolorze wazony, pełen wachlarz różnorodnych świec, szeroki zestaw wszelkich zabawek, też ozdoby wielkanocne.

– *Wiele produktów mamy przecenionych, obecnie kosztują 5 złotych, 2,50 czy nawet złotówkę, np. świece – olbrzymi wybór, zeszłoroczne ozdoby wielkanocne, drobny sprzęt kuchenny, inne. Nasze dzienne utargi świadczą o tym, że klienci korzystają i z przecen, i w ogóle z naszego towaru* – mówi przemiła pani Paulina.

I KiK w Vendo Park, gdzie można się ubrać od stóp po głowę, w odzież zimową i letnią (bluzki, sukienki), też sportową (bluzy, dresy, kurtki, podkoszulki). Rozbudowany jest odzieżowy dział dziecięcy, również z zabawkami, z kapturkami, z kapciami, z bielizną damską. Torebki damskie i na zakupy? Proszę bardzo. Też paski.

Łatwy dostęp do towaru pozwala klientom na dotarcie do szerokiej gamy prezentowanej odzieży i wybór najtrafniejszej. Market dysponuje

przymierzalnią, co ważne dla osób chcących na miejscu przekonać się, czy wybrany produkt pasuje do ich sylwetki i czy mieści się w ich stylu i guście.

Prócz odzieży klient może liczyć na zakup przedmiotów do wystroju wnętrza, np. dekoracji ściennych, sztucznej zieleni i kwiatów, świec, zastawy stołowej. Moją uwagę przyciągnął estetyczny zestaw dla tych, którzy zjadają się... sushi.

No i obniżki ceny „- 15 procent od ceny na pomarańczowej metce – z Twoją kartą myKiK”.

Przyszłam do domu z zakupionymi polecankami: pani Emilia polecała mi płyn do prania – ręcznego i do pralek. W dużym pojemniku i niedrogi, wydajny i wypróbowany. Inna klientka tanie mydło w retro opakowaniu do wywabiania plam, a znajoma różnorodne pojemniki do lodówki. Narzędzie pomocne do uprawiania kwiatów na tarasie sama wypatrzyłam. Te narzędzia ogrodnicze to nowe wzory, takich jeszcze nie było. Nabyłam również zestaw dobranych kolorystycznie świec w cenie 10 zł za cztery. Kto kupuje świece, ten wie, że to doskonały zakup.

Nie byłam w DEALZ (wywodzi się z Wielkiej Brytanii), w markecie usytuowanym w Vendo Park, też w Pepco (sieć wywodząca się z Wielkiej Brytanii, obecnie południowoafrykańska), znajdującym się poza parkiem handlowym. Pownia się tam jeszcze wybiorę.

Grażyna M. Dzierżanowska



PIĘKNE PANIE i elegancy panowie

Studniówka licealistów Skargi odbyła się w Domu Weselnym ALICJA w Rzańniku.

zdjęcia ZCZ

