



CO, GDZIE, KIEDY?

SPIS WYDARZEŃ I IMPREZ REGIONALNYCH



Fot. KPP w Mławie

# 14 PIRATÓW DROGOWYCH STRACIŁO PRAWO JAZDY \6

## EKOLOGICZNA PRZYGODA UCZNIÓW SP NR 3

EDUKACJA ||

S. 4

## NAJLEPSI ZAWODNICY I TRENERZY NAGRODZENI

SPORT ||

S. 13

## NIBY MAJ, A WIRUS W NATARCIU!

ZDROWIE ||

S. 15



PROMOCJA

# Rolnicze abc

z Tobą od 1971 r.



## KWIECIEŃ 2025 – JUŻ W SPRZEDAŻY!

### ZNOWY PRZYJDZIE WALCZYĆ Z MĄCZNAKIEM

Dręko porażenie warzywny, szkodnik wielu roślin warzywnych i ozdobnych, którego młode lądy...

### INDUKOWANIE NATURALNEJ ODPORNOŚCI

Wzrost odporności roślin na choroby i szkodniki może być osiągnięty poprzez...

## Rolnicze abc

4-6 (2025) kwiecień 2025 r. cena 6,49 zł (w tym 5% VAT)

### ZASIANY ZWYCZAJ ZAKIEŁKUJE



**P**o zakończeniu Mszy pogrzebowej na placu św. Piotra trumna z ciałem papieża Franciszka wyruszyła ulicami Wiecznego Miasta do bazyliki Santa Maria Maggiore. Wzdłuż trasy konduktu zgromadzili się setki tysięcy wiernych. Przed bazyliką Matki Bożej Większej czekali mieszkańcy Rzymu, pielgrzymi oraz ubodzy, którym Franciszek za życia okazywał serce. Wybrana grupa ubogich jako ostatnia towarzyszyła trumnie przy wejściu do świątyni.

Bazylika Santa Maria Maggiore – najstarsze maryjne sanktuarium Rzymu, sięgające IV wieku. Według tradycji latem 358 roku Matka Boża cudownie zesłała śnieg, wskazując miejsce budowy kościoła (stąd tytuł „Matki Bożej Śnieżnej”). W ołtarzu głównym świątyni przechowywany jest słynny obraz Salus Populi Romani (Ocalenie Ludu Rzymskiego), przedstawiający Matkę Bożą z Dzieciątkiem. Ta bizantyjska ikona od ponad tysiąca lat słynie łaskami i uważana jest za opiekunkę miasta. To wła-

# POD PŁASZCZEM MARYI

**PAPIEŻ FRANCISZEK SPOCZAŁ POD PŁASZCZEM MARYI – ZGODNIE Z JEGO WOLĄ, CIAŁO ZŁOŻONO NIE W GROTAH WATYKANU, LECZ W RZYMSKIEJ BAZYLICE SANTA MARIA MAGGIORE, U STÓP IKONY MATKI BOŻEJ ŚNIEŻNEJ – MIĘJSCA SZCZEGÓLNIE BLISKIEGO SERCU ZMARŁEGO PAPIEŻA.**

nie ustóp tej ikony, wlewej nawie bazyliki, spoczęło ciało papieża Franciszka.

To właśnie przed cudownym wizerunkiem Matki Bożej Śnieżnej w bazylice Santa Maria Maggiore wierni modlili się o zwycięstwo w bitwie pod Lepanto w 1571 roku – przełomowym starciu, które powstrzymało ekspansję islamu i ocaliło chrześcijańską Europę.

Decyzja Ojca Świętego o wyborze bazyliki Matki Bożej Śnieżnej na miejsce swojego pochówku jest bezprecedensowa we współczesnej historii – ostatni papież spoczywał zwyczajowo w grotach



Wzdłuż trasy konduktu zgromadzili się setki tysięcy wiernych

watykańskich. Franciszek już wcześniej dał się poznać jako gorliwy czciciel

Maryi. W dniu po konklawe w 2013 roku pierwszym kościołem, jaki odwiedził,

była właśnie Santa Maria Maggiore – przybył tam o świcie, by złożyć bukiet przed obrazem Matki Bożej i zawierzyć Jej swój pontyfikat. Podobnie czynił przed i po każdej podróży zagranicznej: zawsze udawał się do Maryi, prosząc o opiekę nad wiernymi, których miał odwiedzić, a po powrocie – dziękując za odbyte pielgrzymki. „Maryja jest naszą Matką – kto zawierza Jej opiece, nigdy się nie zawiedzie” – mówił papież, tłumacząc swą głęboką ufność w orędownictwo Matki Bożej.

Historia rzymskiej ikony spleta się także z dziejami Warmii i Mazur. W 1639 roku biskup warmiński Mikołaj Szyszkowski sprowadził jej kopię do Stoczka Klasztornego, dając początek sanktuarium Matki Bożej Królowej Pokoju. Wkrótce również jezuita umieścili wizerunek Matki Bożej Śnieżnej w swym sanktuarium w Świętej Lipce. Od stuleci oba te obrazy słyną łaskami i przyciągają pielgrzymów z północnej Polski.

Również w sercu Warmii – Olsztynie – znajduje się wizerunek inspirowany Sa-

lus Populi Romani: mozaika Matki Bożej Królowej Pokoju zdobi od 2004 roku Wysoką Bramę, witając wchodzących na starówkę i przypominając o opiece Maryi. Także na Ukrainie kult Matki Bożej Śnieżnej jest żywy – w narodowym sanktuarium w Berdyczowie, w klasztorze Karmelitów Bosych, od stuleci gromadzą się wierni proszący Maryję o pokój, szczególnie teraz, w czasie wojny.

**PAPIEŻ FRANCISZEK CAŁYM SWOIM PONTYFIKATEM UKAZYWAŁ, JAK BARDZO ZAWIERZA MARYI. JEGO HERB PAPIESKI ZDOBI MOTTO „MISERANDO ATQUE ELIGENDO”, ALE TO WŁAŚNIE POD WIZERUNKIEM MATKI BOŻEJ UMIEŚCIŁ W HERBIE GWIAZDĘ SYMBOLIZUJĄCĄ MARYJĘ. TERAZ, GDY JEGO ZIEMSKA PIELGRZYMKĄ DOBIEGŁA KOŃCA, SPOCZAŁ U JEJ STÓP – TAK JAK PRAGNAŁ.**

Jan Berdycki

## WAŻNE ADRESY I TELEFONY

Pogotowie Ratunkowe - 999  
Policja - 997  
Straż Pożarna - 998  
Straż Miejska - 986  
Numer alarmowy z telefonu komórkowego - 112  
Pogotowie elektryczne - 991  
Pogotowie gazowe - 992  
Pogotowie wodociągowe - 23 654 23 21  
Pogotowie ciepłownicze - 23 654 35 06  
Informacja PKP - 23 674-53-33, <https://www.e-podroznik.pl/>  
Informacja PKS - 23 654 35 56  
Postój TAXI - 23 654 35 76

Urząd Miasta Mława  
Mława, ul. Stary Rynek 19,  
tel. 23 654 33 82,  
e-mail: [info@mlawa.pl](mailto:info@mlawa.pl),  
[sekretariat@mlawa.pl](mailto:sekretariat@mlawa.pl)

Starostwo Powiatowe  
Mława, ul. W. Reymonta 6,  
tel. 23 654 34 09,

e-mail: [starostwo@powiatmlawski.pl](mailto:starostwo@powiatmlawski.pl)  
Sąd Rejonowy  
Mława, ul. W. Reymonta 3,  
tel. 23 654 89 00,  
e-mail: [adm@mlawa.sr.gov.pl](mailto:adm@mlawa.sr.gov.pl)

Urząd Skarbowy  
Mława, ul. G. Narutowicza  
19/7, tel. 23 654 34 98, e-mail:  
[us1413@mz.mofnet.gov.pl](mailto:us1413@mz.mofnet.gov.pl)

Zakład Ubezpieczeń  
Społecznych  
ul. Z. Padlewskiego 31,  
tel. 23 655 00 31 32

Powiatowy Urząd Pracy  
Mława, ul. Wyspiańskiego 7,  
tel. 23 654 39 18, e-mail:  
[waml@praca.gov.pl](mailto:waml@praca.gov.pl)

Prokuratura Rejonowa  
Mława ul. J. Lelewela 4,  
tel. 23 654 36 19, e-mail:  
[pr.mlawa@plock.po.gov.pl](mailto:pr.mlawa@plock.po.gov.pl)

Komenda Powiatowa Policji  
Mława, ul. H. Sienkiewicza 1,  
tel. 23 654 43 43, e-mail: [prasoway.kppmlawa@mazowiecka.policja.gov.pl](mailto:prasoway.kppmlawa@mazowiecka.policja.gov.pl)  
Komenda Powiatowa  
Państwowej Straży Pożarnej  
Mława, ul. Z. Padlewskiego  
15, tel. 23 654 33 85, e-mail:  
[mlawa@mazowsze.straz.pl](mailto:mlawa@mazowsze.straz.pl)

Straż Miejska  
Mława, ul. Stary Rynek 19,  
tel. 23 654 64 34, e-mail:  
[strazmiejska@mlawa.pl](mailto:strazmiejska@mlawa.pl)

Zakład Wodociągów, Kanalizacji  
i Oczyszczalnia Ścieków sp. z o.o.  
Mława, ul. Płocka 106,  
tel. 23 654 60 70, e-mail: [sekretariat@wod-kan-mlawa.com.pl](mailto:sekretariat@wod-kan-mlawa.com.pl)

Gazownia Warszawska,  
Rozdzielnia Gazu w Mławie  
Mława, ul. Płocka 96,  
tel. 23 655 01 62

Zakład Energetyczny Płock S.A  
Region Energetyczny Mława  
Mława, ul. Warszawska 127

Samodzielny Zakład Opieki  
Zdrowotnej – Szpital  
Mława, ul. A. Dobrskiej 1,  
tel. 23 654 32 35, e-mail:  
[sekretariat@szpitalmlawa.pl](mailto:sekretariat@szpitalmlawa.pl)

Miejska Komisja Rozwiązywania  
Problemów Alkoholowych  
ul. Padlewskiego 13,  
tel.: 23 654 56 38, wew. 412

NZO Ośrodek Terapii Uzależnień  
i Współuzależnienia  
w Działdowie, filia w Mławie  
ul. Lelewela 9, tel.: 23 655 28 64

Zespół Interdyscyplinarny ds.  
Przeciwdziałania Przemocy  
w Rodzinie przy Miejskim  
Ośrodku Pomocy Społecznej  
w Mławie, ul. Padlewskiego 13,  
tel.: 23 654 36 34

Bezpłatna Infolinia Rzecznika  
Praw Obywatelskich  
Pod numerem telefonu 800  
676 676 działa bezpłatna  
Infolinia Rzecznika Praw  
Obywatelskich, czynna:  
poniedziałek: godz. 10:00 – 18:00  
wtorek – piątek: godz. 8:00 – 16:00  
Połączenie możliwe jest zarówno z telefonów stacjonarnych, jak i telefonów komórkowych wszystkich sieci. Dzięki Infolinii można uzyskać podstawowe informacje o prawach człowieka i kompetencjach PRO. Droga ta można również dowiedzieć się wszystkiego o prawie antydyskryminacyjnym. Jeśli sprawa nie jest związana z kompetencjami PRO, pracownicy starają się wskazać rozmówcy instytucję, w której uzyska odpowiednią pomoc.

Telefony zaufania dla osób w depresji:

Antydepresyjny Telefon  
Forum Przeciw Depresji, tel.  
22 594 91 00 (w każdą środę  
i czwartek od 17.00 do 19.00).  
ITAKA – antydepresyjny telefon  
zaufania tel. 22 484 88 01  
(w poniedziałki i czwartki od  
17.00 do 20.00).  
Ośrodek Interwencji Kryzysowej  
– pomoc psychiatryczno-pedagogiczna, tel. 22 855 44 32 lub  
Ośrodek Interwencji Kryzysowej,  
tel. 22 837 55 59 (poniedziałek  
– piątek od 8:00 do 20:00).  
Telefon Zaufania dla Osób  
Dorosłych w Kryzysie Emocjonalnym, tel.: 116 123 (od  
poniedziałku do piątku od  
godz. 14.00-22.00).  
Młodzieżowy Telefon Zaufania,  
tel. 192 88 lub Bezpłatny  
telefon zaufania dla dzieci  
i młodzieży, tel. 116 111, co-  
dziennie od 12:00 do 02:00.

NOWY KURIER  
**mławski**

e-mail: [redakcja@kuriermmlawski.pl](mailto:redakcja@kuriermmlawski.pl)  
[www.kuriermmlawski.pl](http://www.kuriermmlawski.pl)

WYDAWCA  
GALINDIA Sp. z o.o.  
ul. Tracka 7b  
10-364 Olsztyn

PREZES  
Maciej Matera  
[zarzad@gazetaolsztynska.pl](mailto:zarzad@gazetaolsztynska.pl)

Drukarnia Prasowa  
GRUPY WM Sp. z o.o.  
Olsztyn, ul. Tracka 7b  
tel. 502 499 539



**O**bowiązek przekazania bilansu rozliczającego składkę na ubezpieczenie zdrowotne za 2024 r. dotyczy nie tylko przedsiębiorców, którzy obecnie prowadzą firmę, lecz również osób, które w zeszłym roku zawiesiły lub zakończyły działalność, a podlegały ubezpieczeniu zdrowotnemu w 2024 r. choćby przez jeden dzień” – informuje Wojciech Ściwarski, rzecznik prasowy ZUS w województwie mazowieckim.

Roczne rozliczenie musi również sporządzić płatnik składek, który rozpoczął prowadzenie działalności od stycznia 2025 r. i opłaca podatek na zasadach ogólnych.

Osoby, które prowadzą jednoosobową działalność, roczne rozliczenie wypełniają w bloku XII na druku ZUS DRA. Przedsiębiorcy, którzy opłacają składki za inne osoby (np. za pracowników, zleceni-

## ZUS: DO 20 MAJA CZAS NA ROZLICZENIE SKŁADKI ZDROWOTNEJ

**DO 20 MAJA PRZEDSIĘBIORCY OPODATKOWANI PODATKIEM LINIOWYM, SKALĄ PODATKOWĄ LUB RYCZAŁTEM EWIDENCJONOWANYM POWINNI ZŁOŻYĆ ROCZNE ROZLICZENIE SKŁADKI ZDROWOTNEJ ZA 2024 R. ROZLICZENIE ROCZNE TRZEBA PRZEKAZAĆ W DOKUMENCIE ZA KWIECIEŃ 2025 R.**

biorców), wypełniają blok III.F na druku ZUS RCA. Zanim przedsiębiorca prześle roczne podsumowanie, powinien sprawdzić, czy przekazał

dokumenty rozliczeniowe za wszystkie miesiące roku kalendarzowego (od stycznia do grudnia 2024 r.) – jeśli płaci podatek w formie ryczałtu

lub roku składkowego (od lutego 2024 r. do stycznia 2025 r.) – jeśli opłaca podatek na zasadach ogólnych.

W pierwszej kolejności należy uzupełnić brakujące dokumenty, a dopiero potem złożyć rozliczenie roczne. Rozliczenie roczne składki zdrowotnej trzeba przekazać do ZUS w dokumencie za kwiecień 2025 r. do 20 maja.

Jeśli wynikiem rocznego rozliczenia składki zdrowotnej będzie nadpłata, a płatnik nie ma zaległości w opłacaniu składek ani pobierał nienależnych świadczeń z ubezpieczeń społecznych, to na swoim profilu na PUE/eZUS w dokumentach roboczych znajdzie wniosek o zwrot nadpłaty (RZS-R).

Należy ten wniosek sprawdzić (np. uzupełnić rachunek bankowy, na który ma być dokonany zwrot spośród rachunków zapisanych na koncie płatnika



Fot. ZUS

w ZUS), podpisać i odesłać za pośrednictwem PUE/eZUS do 2 czerwca. Wówczas najpóźniej do 1 sierpnia ZUS prześle nadpłatę na rachunek bankowy, który został wskazany w wniosku. Jeśli przedsiębiorca nie złoży wniosku o zwrot nadpłaty, ZUS rozliczy ją na koncie płat-

nika najpóźniej do końca tego roku.

Przedsiębiorca, który chce złożyć dokumenty korygujące wysokość składki zdrowotnej za ubiegły rok, może je przekazać najpóźniej do dnia, w którym złoży wniosek o zwrot nadpłaty, a jeśli nie składa takiego wniosku – do 1 lipca 2025 r. **zus**

## TRWAJĄ POSZUKIWANIA ZAGINIONEJ 16-LETNIEJ MAI KOWALSKIEJ



Fot. KPP w Mławie

**O**d chwili zgłoszenia 24 kwietnia, trwają poszukiwania zaginionej Mai Kowalskiej lat 16, mieszkanki Mławy. Dziewczyna wyszła z domu 23 kwietnia, około godz. 20.00. Powiedziała mamie, że idzie do kolegi. Do tej pory nie nawiązała kontaktu z bliskimi. Mławska policja prowadzi intensywne poszukiwania z udziałem psów tropiących. Sprawdzane są wszystkie informacje. Jeśli widziałeś zaginioną, natychmiast powiadom najbliższą jednostkę Policji.

Według informacji, przekazanych przez matkę zaginionej, 16-letnia Maja wyszła z domu wśród wieczorem (23.04). Oświadczyła, że idzie do kolegi, mieszkającego ulicę dalej. Od tamtej pory nie nawią-

zała kontaktu z rodziną a jej telefon jest wyłączony. Maja ma 165 cm wzrostu, szczupła, włosy czarne, oczy brązowe, w nosie mały kolczyk z lewej strony. W chwili zaginięcia ubrana była w biały top, jasne spodnie dżinsowe z dziurami, białe sportowe buty. Zabrała ze sobą brązowa torebkę i telefon komórkowy.

Mławska policja prowadzi intensywne poszukiwania z udziałem psów tropiących. Sprawdzono dokładnie rejon ul. Podmiejskiej, gdzie logował się telefon zaginionej, oraz całą okolicę, w tym m.in. ogródki działkowe, rejon ul. Płońskiej, Szreńskiej. Sprawdzane są wszystkie informacje. Dziś (28.04) matka zaginionej wyraziła zgodę na publikację komu-

nikatu na stronach mławskiej Policji.

Każdy, kto ma informacje mogące pomóc w poszukiwaniach, proszony jest

o niezwłoczny kontakt z Policją tel. 112, 47 703 62 00 (KPP Mława) lub najbliższą jednostką Policji.

asp.szt. Anna Pawłowska

REKLAMA

### komunikat

#### OGŁOSZENIE

Zgodnie z art. 35 ust. 1 ustawy z dnia 21.08.1997 r. o gospodarce nieruchomościami (Dz.U. z 2024 r. poz. 1145 z późn. zm.)

#### Burmistrz Miasta Mława

informuje,

że w dniach od 29.04.2025 r. do 29.05.2025 r. na tablicy ogłoszeń Urzędu Miasta Mława, ul. Stary Rynek 19, oraz w Biuletynie Informacji Publicznej na stronie internetowej [www.mlawa.pl](http://www.mlawa.pl) podane są do publicznej wiadomości wykazy nieruchomości przeznaczonych do zbycia.

#### Wykazy obejmują nw. nieruchomości:

- nr 751/48, obręb 10, o pow. 0,0157 ha, położona w Mławie, przy ul. Grzebskiego,
- nr 4832, obręb 10, o pow. 0,0724 ha, położona w Mławie, przy ul. Niezapominajki.

### komunikat

Stupsk, dnia 29 kwietnia 2025 r.

#### WÓJT GMINY STUPSK

#### OGŁOSZENIE

**o przystąpieniu do sporządzenia planu ogólnego gminy Stupsk**

Na podstawie art. 13i ust. 3 pkt 1, w związku z przepisem art. 8h ust. 1 pkt 1 ustawy z dnia 27 marca 2003 r. o planowaniu i zagospodarowaniu przestrzennym (t.j. Dz.U. z 2024 r. poz. 1130 ze zm.) oraz art. 39 ustawy z dnia 3 października 2008 r. o udostępnianiu informacji o środowisku i jego ochronie, udziale społeczeństwa w ochronie środowiska oraz o ocenach oddziaływania na środowisko (t.j. Dz.U. z 2024 r. poz. 1112 ze zm.) zawiadamiam o podjęciu przez Radę Gminy Stupsk uchwały nr VII/25/2024 z dnia 24 października 2024 r. w sprawie przystąpienia do sporządzenia planu ogólnego gminy Stupsk.

**Zainteresowani mogą składać wnioski do wyżej wymienionego planu ogólnego gminy:**

- na piśmie utrwalonym w postaci papierowej na adres i w siedzibie Urzędu Gminy Stupsk, ul. Sienkiewicza 10, 06-561 Stupsk,
- na piśmie utrwalonym w postaci elektronicznej, w tym za pomocą środków komunikacji elektronicznej, na adres e-mail: sekretariat@stupsk.pl lub przez platformę ePUAP, na adres skrytki: r6070weioi/SkrytkaESP

**w terminie od dnia 29 kwietnia 2025 r. do dnia 30 maja 2025 r. (włącznie).**

Wnioski należy składać na formularzu w postaci papierowej lub w formie dokumentu elektronicznego, zgodnym ze wzorem stanowiącym załącznik do rozporządzenia Ministra Rozwoju i Technologii z dnia 13 listopada 2023 r. w sprawie wzoru formularza pisma dotyczącego aktu planowania przestrzennego (Dz.U. z 2023 r. poz. 2509). Wzór formularza dostępny jest na stronie [https://stupsk.bipgmina.pl/cms/26762/przystapienie\\_do\\_sporzadzenia\\_planu\\_ogolnego](https://stupsk.bipgmina.pl/cms/26762/przystapienie_do_sporzadzenia_planu_ogolnego).

Wniosek musi zawierać imię i nazwisko albo nazwę oraz adres zamieszkania albo siedziby, oraz adres poczty elektronicznej wnioskodawcy (o ile taki posiada), a także wskazanie, czy wnioskodawcą jest właścicielem lub użytkownikiem wieczystym nieruchomości objętej wnioskiem. Wnioskodawca może także podać dodatkowe dane kontaktowe, takie jak adres do korespondencji lub numer telefonu.

**WÓJT GMINY STUPSK  
JACEK ŚWIDERSKI**

# EKOLOGICZNA PRZYGODA UCZNIÓW SP NR 3 W MŁAWIE

W RAMACH REALIZOWANEGO PRZEZ CAŁY ROK SZKOLNY PROJEKTU OUTDOOR – SZKOŁA EKOLOGICZNIE ZAANGAŻOWANA, UCZNIOWIE KLAS 2A I 7A SZKOŁY PODSTAWOWEJ NR 3 W MŁAWIE WYRUSZYLI NA WYJĄTKOWĄ WYCIECZKĘ EDUKACYJNĄ DO ZAGRODY ŻUBRÓW. BYŁA TO NIE TYLKO OKAZJA DO BLISKIEGO KONTAKTU Z NATURĄ, ALE RÓWNIEŻ DO POSZERZENIA WIEDZY PRZYRODNICZEJ W SPOSÓB PRAKTYCZNY I ANGAŻUJĄCY.



foto: SP nr 3 w Mławie

żowanie rowerem może być nie tylko zdrowe, ale i bardzo przyjemne.

Z kolei młodszy uczniowie z klasy 2a wyruszyli w podróż Mławską Kolejką Turystyczną. Dla wielu z nich była to pierwsza taka przejażdżka i ogromna atrakcja. Kolorowa kolejka wzbudzała zainteresowanie przechodniów i wprowadziła najmłodszych w wyjątkowy nastrój wyprawy.

## Historia żubrów – od zagrożenia do odrodzenia

Na miejscu uczniowie zostali oprowadzeni przez przewodników, którzy

w przystępny sposób opowiedzieli o historii zagrody oraz samych żubrów – jednych z najbardziej charakterystycznych i największych ssaków Europy. Dzieci dowiedziały się, że żubry były kiedyś na skraju wyginięcia, a ich obecność w polskich lasach to efekt wielu lat pracy naukowców, leśników i ekologów.

Zagroda, którą odwiedzili uczniowie, powstała jako część programu ochrony gatunku. Pełni nie tylko funkcję miejsca życia dla żubrów, ale również edukacyjną – właśnie dla takich grup jak ta z SP nr 3.



## Spotkanie z królem puszczy

Kulminacyjnym momentem wycieczki było oczywiście zwiedzanie zagrody i obserwacja żubrów z bliska. Możliwość przyjrzenia się tym majestatycznym zwierzętom, ich zachowaniem i codziennemu życiu, zrobiła ogromne wrażenie. Uczniowie z zacięciem zadawali pytania, robili zdjęcia i dzielili się swoimi spostrzeżeniami. Dla wielu z nich było to pierwsze takie spotkanie z dzikim zwierzęciem tej wielkości.

## Ekologia na wyciągnięcie ręki

Wycieczka była doskonałym przykładem realizacji założeń projektu Outdoor – Szkoła ekologicznie zaangażowana. Uczniowie mogli uczyć się w naturalnym środowisku, poza szkolnymi ławkami, doświadczając bezpośredniego kontaktu z przyrodą. Zajęcia w terenie nie tylko zwiększają zaangażowanie uczniów, ale również budują ich świadomość ekologiczną i wrażliwość na losy zwierząt i środowiska naturalnego.

SP nr 3 w Mławie

## Rowerowa przygoda i podróż kolejką

Wycieczka rozpoczęła się od samej podróży – każda z klas dotarła na miejsce winny, ekologiczny sposób. Starsi uczniowie z klasy 7a udali się do zagrody rowerami. Trasa

wymagała dobrej kondycji i współpracy, co doskonale wpisało się w założenia projektu, promującego aktywność fizyczną i dbałość o środowisko. Dzieci miały okazję zobaczyć piękno lokalnych terenów i przekonać się, że podróż

## ŚWIĘTOWALI WSPOMNIENIE PATRONA MŁAWY

Co roku 23 kwietnia mławianie gromadzą się przy pomniku św. Wojciecha, by świętować wspomnienie patrona swojego miasta. Nie

inaczej było i w tym roku. Wokół pomnika zgromadzili się mieszkańcy Mławy, w tym liczne poczty sztandarowe oraz przedstawiciele władz

samorządowych. Spotkanie na Starym Rynku poprzedziła uroczysta msza św. koncelebrowana w kościele pw. Świętej Trójcy przez proboszczów mławskich parafii. Po jej zakończeniu uczestnicy święta patrona Mławy zgromadzili się na placu przed pomnikiem św. Wojciecha, gdzie wspólnie zaśpiewali hymn państwowy oraz wysłuchali okolicznościowych przemówień burmistrza Miasta Mława Piotra Jankowskiego i wiceburmistrzy mławskiego Tomasza Roberta Chodubskiego. Przybyłe delegacje złożyły u stóp monumentu wiązanki kwiatów. Uroczystość poprowadziła Anna Welenc-Nawrocka z Muzeum Ziemi Zawkrzeńskiej w Mławie.

KN / WP



REKLAMA

**Skup zboża**  
również z przeznaczeniem  
**do gorzelni**  
**518-048-715**

475250p1-b-M

REKLAMA

**POLMED**  
diagnostyka

Mława, ul. Spółdzielcza 2

**REZONANS MAGNETYCZNY**  
w ramach NFZ lub prywatnie

Dostępne terminy

663 722 430

[mlawa@polmeddiagnostyka.pl](mailto:mlawa@polmeddiagnostyka.pl)

ZESKANUJ KOD  
I DOWIEDZ SIĘ  
WIĘCEJ



36250tm1-a-M

**W**niosek o uhonorowanie Andrzeja Lampkowskiego tym zaszczytnym tytułem złożyły wspólnie Stowarzyszenie „Pontyfikat Papieża Jana Pawła II” w Mławie oraz Stowarzyszenie „Pogodny Uśmiech”. Kandydatura została poparta przez liczne osoby prywatne i organizacje społeczne. Kapituła, uznając zasługi kandydata, przyznała mu tytuł Mławianina Roku 2024.

Podczas gali padło wiele serdecznych i wzruszających słów pod adresem laureata. Laudację wygłosiła Halina Pszczółkowska, a słowa uznania popłynęły również od Michała Nowakowskiego – Prezesa Towarzystwa Przyjaciół Ziemi Mławskiej, Stanisława Matyjasika – Prezesa Kapituły, Starosty Mławskiego Witolda Okumskiego oraz Małgorzaty Radzkiej, która reprezentowała poseł Marię Koźlakiewicz. Uroczystego wręczenia statuetki św. Wojciecha – symbolu tego wyjątkowego wyróżnienia – dokonali Burmistrz Miasta Mława Piotr Jankowski oraz Przewodniczący Rady Miasta Filip Kowalczyk.

Jednym z najbardziej poruszających momentów wieczoru był występ wnuczki Pana Andrzeja, która zaśpiewała piosenkę „Dziękuję, że jesteś”. Całość wydarzenia uświetnił także program artystyczny przygotowany przez sekcję wokalną Miejskiego Domu Kultury w Mławie.

Andrzej Lampkowski urodził się w 1961 roku w Mławie. Edukację rozpoczął w Szkole Podstawowej w Głuzku, kontynuując ją następnie w Zespole Szkół Zawodowych nr 1 w Mławie. Ukończył również Pedagogiczne Studium Techniczne w Ciechanowie, uzyskując specjalizację w zakresie elektromechaniki ogólnej. W 1983 roku rozpoczął pracę jako nauczyciel przedmiotów technicznych i fizyki w Szkole Podstawowej w Szreńsku.

Z Mławą zawodowo związany jest od 1985 roku. Przez wiele lat pracował w Zespole Szkół Zawodowych nr 1 jako nauczyciel praktycznej nauki zawodu,

specjalizując się w nauczaniu elektromechaniki oraz instalacji elektrycznych. Równolegle rozwijał swoją karierę w Zespole Szkół Zawodowych w Iłowie-Osadzie, gdzie pełnił funkcję kierownika warsztatów szkolnych. Współpracował również z innymi placówkami edukacyjnymi w Mławie, w tym z Wyspanium, firmą Dźwigoł SA oraz Akademickim Centrum Kształcenia przy Państwowej Wyższej Szkole Zawodowej. Jego zaangażowanie w pracę oraz nieustanne doskonalenie zawodowe zaowocowało w 2003 roku uzyskaniem tytułu nauczyciela dyplomowanego. Od 2020 roku przebywa na świadczeniu kompensacyjnym, jednak wciąż jest zaangażowany w działalność społeczną.

Jako radny Rady Miasta Mława przez trzy kadencje oraz obecnie jako przewodniczący Zarządu Osiedla nr 3 Andersa (od 2019 roku), Andrzej Lampkowski aktywnie uczestniczył i nadal to robi w działaniach na rzecz lokalnej społeczności.

Należy do Stowarzyszenia „Exodus”, zasiada w Parafialnej Radzie Gospodarczej przy parafii pw. Matki Bożej Królowej Polski w Mławie, a także jest rycerzem Zakonu św. Jana Pawła II – Chorągwi Matki Bożej Królowej Polski w Mławie. Znany jest ze swojej otwartości, gościnności i niegasnącej życzliwości. Jego charakterem i pozytywna energia skutecznie zarażają innych do wspólnego działania.

Szczególne miejsce, jak podkreśliła w swojej lau-

# ANDRZEJ LAMPKOWSKI – MŁAWIANINEM ROKU 2024

**PODCZAS UROCZYTEJ GALI ZORGANIZOWANEJ JUŻ PO RAZ DWUDZIESTY SZÓSTY PRZEZ KAPITUŁĘ TOWARZYSTWA PRZYJACIÓŁ ZIEMI MŁAWSKIEJ, WRĘCZONO PRESTIŻOWY TYTUŁ MŁAWIANINA ROKU. WYRÓŻNIENIE TO PRZYPADŁO W UDZIALE ANDRZEJOWI LAMPKOWSKIEMU – SPOŁECZNIKOWI, NAUCZYCIELOWI, WYCHOWAWCY MŁODZIEŻY, A PRZED WSZYSTKIM OSOBIE OD LAT ZAANGAŻOWANEJ W ŻYCIU MIASTA ORAZ WSPIERAJĄCEJ Z OGROMNYM ODDANIEM I PASJĄ LOKALNĄ SPOŁECZNOŚĆ.**



foto: UM Mława



dacji Halina Pszczółkowska, w jego sercu zajmuje młodzież. Dzięki jego staraniom przyznano stypendia dla wybitnie uzdolnionych uczniów z niezamożnych rodzin, co pomogło im roz-

wijać swoje pasje i ambicje. Od 2015 roku jest również zaangażowany w poszukiwania Żołnierzy Wyklętych z oddziału porucznika Wacława Grabowskiego „Puszczyka”.

Wśród najważniejszych inicjatyw, w które się zaangażował, warto wymienić budowę trzech ważnych pomników: papieża św. Jana Pawła II (odsłonięty w 2011 roku), bł. ks. Jerzego Popiełuszki (2018) oraz Dzieci Nienarodzonych (2020, na cmentarzu parafialnym na Wólce). Był również inicjatorem powołania Młodzieżowej Rady Miasta Mława w 2007 roku, której był opiekunem przez trzy kolejne kadencje. Jako autor projektu „Wspieranie udziału młodzieży w tworzeniu demokracji” współorganizował międzynarodowe spotkania młodzieży. Wspierał także inicjatywę nadania jednemu z mławskich rond imienia Jana Pawła II. W 2019 roku współorganizował Mławski Dzień św. Huberta – święto leśników i myśliwych, a w ostatnich dwóch latach aktywnie angażował się w organizację Orszaku Trzech Króli, który w ubiegłym roku zgromadził około 3000 mieszkańców.

Za swoje zasługi został uhonorowany medalem Zasłużony dla Miasta Mława, jednak dla niego największą nagrodą pozostaje wdzięczność mieszkańców i świadomość, że jego działania mają realny wpływ na poprawę jakości życia w mieście.

Prywatnie jest mężem, ojcem trójki dzieci oraz dumnym dziadkiem sześciorga wnucząt.

Andrzej Lampkowski nie ustaje w działaniach. Mimo że wiele już osiągnął, wciąż aktywnie pracuje na rzecz Mławy i jej mieszkańców. Gratulujemy panu Andrzejowi zaszczytnego wyróżnienia tytułem Mławianin Roku 2024. **WM/WP**



O tym jak ważna jest umiejętność udzielania pierwszej pomocy oraz właściwa reakcja w trudnej sytuacji, gdy trzeba wezwać pomoc, z pewnością wie każdy. Nie każdy jednak umie zachować się w takiej sytuacji i udzielić pierwszej pomocy. Dlatego tak ważna jest edukacja w tym zakresie. Mławscy policjanci ruchu drogowego uczyli dzieci ze starszych klas Szkoły Podstawowej Nr 1 w Mławie, jak radzić sobie w nagłej i trudnej sytuacji oraz jak bezpiecznie poruszać się po drodze i korzystać z hulajnog.

Zajęcia przeprowadzili policjanci Wydziału Ruchu Drogowego mławskiej komendy Policji, asp. Mateusz Wróblewski oraz mł. asp. Paweł Ziółkowski. Omówili z dziećmi i młodzieżą istotne i trudne tematy, jakimi są

## ROZMAWIALI O BEZPIECZEŃSTWIE I UDZIELANIU PIERWSZEJ POMOCY



foto: KPP w Mławie

właściwe wezwanie pomocy w sytuacjach zagrożenia, pierwsza pomoc, a także bezpieczeństwo w ruchu drogowym. Uczniowie wzięli także udział

w praktycznych zajęciach z udzielania pierwszej pomocy oraz prowadzenia resuscytacji, które przeprowadził policyjny ratownik asp. Mateusz Wróblewski.

## 14 PIRATÓW DROGOWYCH STRACIŁO PRAWO JAZDY

Zgodnie z zapowiedziami, patrole ruchu drogowego, w tym mławska grupa SPE-ED, prowadziły wzmożone działania kontrolne, których celem było zapewnienie bezpieczeństwa na drogach powiatowych w czasie świąt. Patrole zwracały szczególną uwagę na wykroczenia, będące główną przyczyną niebezpiecznych wypadków oraz stan trzeźwości kierujących. Podczas działań prawo jazdy straciło 14 kierowców, zaraz po świątach - 3 kolejnych. Policjanci przeprowadzili ponad 800 kontroli stanu trzeźwości, zatrzymali trzech nietrzeźwych kierowców. W dniach 18-21 kwietnia, podczas wzmożonych działań kontrolnych na drogach całego powiatu mławskiego, policjanci ukarali mandatami 126 osób, w tym 116 kierujących samochodami osobowymi. W 14 przypadkach sprawa zostanie skierowana z wnioskiem o ukaranie do sądu. Sprawdzono stan trzeźwości ponad 800 kierujących. Policjanci zatrzymali 3 osoby, kierujące samochodem w stanie nietrzeźwości. Kierowcom, którzy dopuścili się tego przestępstwa grozi wysoka grzywna, utrata samochodu oraz kara do 3 lat pozbawienia wolności. W trakcie działań policjanci zwracali także szczególną uwagę na stan techniczny

pojazdu i aktualne badania techniczne. Dowód rejestracyjny samochodu straciło 14 kierowców. Czeka ich naprawa usterek i wizyta w stacji diagnostycznej. Pod szczególnym nadzorem patroli było przestrzeganie przez kierowców ograniczeń prędkości w terenie zabudowanym. W ciągu 4 dni prawo jazdy straciło 14 kierowców, którzy w terenie zabudowanym jechali z prędkością ponad 100 km/h. Poza utratą prawa jazdy, kontrola zakończyła się dla nich wysokimi mandatami i punktami karnymi. Podczas świąt, na drogach miasta i powiatu mławskiego nie doszło do żadnego, niebezpiecznego zdarzenia drogowego. Tuż po świątach (23.04) patrole SPEED zatrzymały kolejnych piratów drogowych. W Strzegowie, na ul. Wyzwolenia, prawo jazdy stracił 59-letni kierowca audi, mieszkaniec pow. ciechanowskiego, który jechał w terenie zabudowanym z prędkością 139 km/h! Został ukarany mandatem w wysokości 2500 zł i 15 punktami karnymi. Pół godziny później, na tym samym odcinku drogi, policjanci zatrzymali kierującego bmw, 52-letniego mieszkańca pow. ciechanowskiego, który jechał z prędkością 102 km/h. Kontrola zakończyła się

zatrzymaniem uprawnień do kierowania oraz mandatem w wysokości 1500 zł i 13 punktami karnymi. Tego samego dnia (23.04), o godz. 16.20, patrol SPE-ED zatrzymał do kontroli kierującego oblem, który w Szreńsku, na ul. Biezuńskiej, jechał z prędkością 112 km/h. 34-letni mieszkaniec pow. żuromińskiego stracił prawo jazdy. Został ukarany mandatem w wysokości 2000 zł oraz 14 punktami karnymi. Podsumowując - w ciągu ostatnich kilku dni, patrole ruchu drogowego zatrzymały 17 kierowców, którzy poruszali się w terenie zabudowanym z prędkością ponad 100 km/h. To rażące naruszenie przepisów ruchu drogowego stanowi poważne zagrożenie nie tylko dla samych kierujących, ale również dla pieszych i innych uczestników ruchu. W terenie zabudowanym obowiązuje ograniczenie prędkości do 50 km/h, a jego przekroczenie o ponad 50 km/h skutkuje natychmiastowym zatrzymaniem prawa jazdy na 3 miesiące, wysokim mandatem oraz punktami karnymi. Policja zapowiada wzmożone kontrole w nadchodzących dniach i apeluje do kierowców o rozsądek i odpowiedzialność za kierownicą. Prędkość zabija - nie ryzykuj życia swojego i innych.

asp.szt. Anna Pawłowska

Jego kolega z patrolu, mł. asp. Paweł Ziółkowski, omówił i dokładnie wyjaśnił przepisy prawa, dotyczące poruszania się hulajnogą elektryczną oraz zasady bezpieczeństwa w ruchu drogowym. Dzieci miały wiele pytań. Nie wiedziały na przykład, że hulajnogą nie można przewozić kolegi ani bagażu.

Przypominamy zatem te przepisy, ponieważ sezon na hulajnogę elektryczną już się rozpoczął, a w ubiegłym roku mławska policja odnotowała wiele niebezpiecznych zdarzeń z udziałem użytkowników tego pojazdu:

- kierujący hulajnogą elektryczną jest obowiązany korzystać z drogi dla rowerów lub pasa ruchu dla rowerów, jeśli są one wyznaczone dla kierunku, w którym się porusza lub zamierza skręcić - z prędkością dopuszczalną 20 km/h;

- może korzystać z jezdni, po której ruch pojazdów jest dozwolony z prędkością nie większą niż 30 km/h, w przypadku gdy



- brakuje wydzielonej drogi dla rowerów oraz pasa ruchu dla rowerów - z prędkością dopuszczalną 20 km/h.

- kierujący może wyjątkowo poruszać się chodnikiem lub drogą dla pieszych, gdy chodnik jest usytuowany wzdłuż jezdni, po której ruch pojazdów jest dozwolony z prędkością większą niż 30 km/h i brakuje wydzielonej drogi dla rowerów oraz pasa ruchu dla rowerów - z prędkością zbliżoną do prędkości pieszego, z zachowaniem szczególnej ostrożności oraz ustępując pierwszeństwa pieszem;

- do kierowania hulajnogą elektryczną przez osoby w wieku od 10 lat do 18 lat wymagane będzie posiadanie tych samych uprawnień, co w przypadku kierowania rowerem, czyli karty rowerowej lub prawa jazdy kategorii AM, A1, B1 lub T.
- poruszanie się hulajnogą elektryczną po drodze publicznej przez dziecko do 10 lat jest zabronione w każdej sytuacji.

Policjanci apelują do rodziców i opiekunów dzieci o większy nadzór w tym zakresie oraz wyposażenie dzieci, jeżdżących rowerami i hulajnogami w kaski ochronne.

asp.szt. Anna Pawłowska

REKLAMA

### komunikat

Szreńsk, 29 kwietnia 2025 r.  
OSiGN.6720.1.2025

#### OGŁOSZENIE

##### o przystąpieniu do sporządzenia planu ogólnego gminy Szreńsk

Na podstawie art. 13i ust. 3 pkt 1 ustawy z dnia 27 marca 2003 r. o planowaniu i zagospodarowaniu przestrzennym (Dz.U. z 2024 r. poz. 1130) oraz art. 39 ust. 1, w związku z art. 46 ust. 1 pkt 1 oraz art. 54 ust. 2 i 3 ustawy z dnia 3 października 2008 r. o udostępnianiu informacji o środowisku i jego ochronie, udziale społeczeństwa w ochronie środowiska oraz o ocenach oddziaływania na środowisko (Dz.U. z 2024 r. poz. 1112) zawiadamiam o podjęciu przez Radę Gminy w Szreńsku uchwały nr VI/24/2025 z dnia 19 lutego 2025 r. w sprawie przystąpienia do sporządzenia planu ogólnego gminy Szreńsk wraz z prognozą oddziaływania na środowisko w ramach strategicznej oceny oddziaływania na środowisko. Plan ogólny jest sporządzany dla obszaru całej gminy Szreńsk.

**Zainteresowani mogą składać wnioski dotyczące ww. planu ogólnego oraz prognozy oddziaływania na środowisko w nieprzekraczalnym terminie 22 maja 2025 r.**

Wnioski należy składać wyłącznie za pomocą formularza, którego wzór został określony w rozporządzeniu Ministra Rozwoju i Technologii z dnia 13 listopada 2023 r. w sprawie wzoru formularza pisma dotyczącego aktu planowania przestrzennego (Dz.U. z 2023 r. poz. 2509), dostępnego w siedzibie Urzędu Gminy Szreńsk oraz na stronie <https://szrensk.biuletyn.net> → Dokumenty do pobrania → Ochrona środowiska → Pismo dotyczące aktu planowania przestrzennego. Składający wniosek do projektu planu ogólnego podaje swoje imię i nazwisko albo nazwę oraz adres zamieszkania albo siedziby, oraz adres poczty elektronicznej, o ile taki posiada, a także wskazuje, czy jest właścicielem lub użytkownikiem wieczystym nieruchomości objętej wnioskiem. Może też podać dodatkowe dane kontaktowe, takie jak adres do korespondencji lub numer telefonu.

#### Wnioski można składać:

- w formie papierowej w siedzibie Urzędu Gminy Szreńsk lub na adres: Urząd Gminy Szreńsk, plac Kanoniczny 10, 06-550 Szreńsk,
  - za pomocą środków komunikacji elektronicznej na adres e-mail: [szrensk@szrensk.com.pl](mailto:szrensk@szrensk.com.pl) lub za pomocą platformy ePUAP na adres: [/bx5276cxar/SkrytkaESP](https://bx5276cxar/SkrytkaESP)
- Organem właściwym do rozpatrzenia wniosków jest Wójt Gminy Szreńsk.

Wójt Gminy Szreńsk  
/-/ Anna Krusińska

#### KLAUZULA INFORMACYJNA

- Zgodnie z art. 13 ust. 1 i ust. 2 rozporządzenia RODO informuję, że:
- 1) Administratorem danych osobowych wnioskodawców jest Wójt Gminy Szreńsk.
  - 2) Z inspektorem ochrony danych osobowych Andrzejem Włodarczykiem wnioskodawcy mogą skontaktować się drogą elektroniczną: [nasio14@op.pl](mailto:nasio14@op.pl) lub pisemnie na adres administratora danych.
  - 3) Dane osobowe wnioskodawcy będą przetwarzane w celu rozpatrzenia wniosków do planu ogólnego gminy Szreńsk.

Pełna treść klauzuli informacyjnej znajduje się w Biuletynie Informacji Publicznej Gminy Szreńsk.

— Każdy, kto chce zacząć swoją drogę w sieci i tam zaistnieć musi pamiętać, by budować swoją markę osobistą. By to zacząć, najpierw trzeba dobrze zaprezentować się w mediach społecznościowych?

— Tak, to jest niezbędne. Wystarczy spojrzeć na to, kto jest teraz zapraszany do np. programów telewizji śniadaniowej. Co druga osoba ma konto na Instagramie, gdzie prezentuje to, czym się zajmuje. Robią to, bo dzięki mediom społecznościowym budują markę osobistą i popularność. Dziś to dzięki mediom społecznościowym możemy dotrzeć do osób, na których nam zależy.

— Dziś, jeśli szczególnie pracujemy w dziedzinach kreatywnych, musimy zadbać o dobre prowadzenie mediów społecznościowych?

— Ależ tak. Niemal każda taka osoba prowadzi Instagram. To platforma, dzięki której też jej działalność może rozwijać się, a taka osoba zwiększa zasięgi. Wtedy możemy trafić do klientów, na których nam zależy. Dziś, w dobie rolek i relacji, każdy powinien nabyć taką umiejętność. Tylko jedną z ostatnich moich rolek obejrzało sto tysięcy osób. To pokazuje, że to ważne. Dzięki temu możemy zwiększać liczbę obserwatorów, a tym samym coraz więcej osób dowie się, co robimy.

Nataliaostory czyli Natalia Sheveleva tworzy produkty cyfrowe udowadniając, że do zarabiania w sieci wystarczy telefon komórkowy i odrobina chęci. Chętnie dzieli się wiedzą. Pokazuje krok po kroku jak tworzyć profesjonalne filmy za pomocą telefonu. Założycielka ostoryplatform, gdzie pomaga odkryć kreatywność i zdobyć nowe umiejętności. Pokazuje, że determinacja i wyznaczony cel mogą pozwolić osiągnąć sukces.

# PRACA NA WŁASNYCH ZASADACH

PRACUJĘ WTĘDY, KIEDY MOGĘ. NIE MUSZĘ GONIĆ ZA SZTYWNYMI GODZINAMI I CUDZYM OCZEKIWANIAM. TO JA USTALAŁAM ZASADY — ZAPEWNIŁAM TWÓRCZYNI INTERNETOWA NATALIA SHEVELEVA ZNANA JAKO NATALIA O STORY.

— Mówi się o pani: „Mistrzyni opowieści”. Pani uczy nie tylko, jak opowiadać historie, ale pokazuje, jak storytelling i video mogą być narzędziami do budowania marki, relacji czy nawet rozwoju osobistego. Ważne tylko, by były to treści pełne szczerości, emocji i autentycznego podejścia. To sprawia, że odbiorcy czują, jakby rozmawiali z przyjaciółką.

— Dziś, nie można tego bagatelizować, biznes zależy od tego, w jaki sposób pokazemy się w social mediach. Podam przykład. Powiedzmy, że przy jednej ulicy działa trzech fryzjerów. Zapewne będą szukać informacji na ich temat w mediach społecznościowych. I wybiorę tego, októ-

rym mogłam dowiedzieć się wcześniej z wpisów, poznać opinie innych klientów, zobaczyć zdjęcia. Tak to działa. W dzisiejszych czasach dobre media społecznościowe to być albo nie być osób, które chcą, by ich produkty trafiały do większej liczby odbiorców. Ludzie kupują oczami, emocjami i historiami – a social media to idealne miejsce, żeby budować relację, pokazywać wartości i wyróżniać się na tle konkurencji. Jeśli nie istniejemy w mediach społecznościowych albo robimy to bez pomysłu, to po prostu nie istniejemy. Dobrze prowadzone profile przyciągają uwagę, budują zaufanie i zamieniają obserwatorów w wiernych klientów. To nie jest już opcjonalne. To jest

Twórczyni internetowa Natalia Sheveleva znana jako Natalia o story



absolutny must-have. To dzięki temu coraz więcej osób będzie o nas mówić.

— To szansa na zaistnienie wielu kobiecych biznesów. Dziś wystarczy dobry pomysł, by mieć możliwość, na przykład, stworzenia marki osobistej. Przecież dziś zarabiać można na tworzeniu treści o rodzicielstwie, pielęgnacji urody. Kiedyś zupełnie nie do pomyślenia.

— Tak, wystarczy przecież spojrzeć na to, że konta na Instagramie w większości prowadzą dziewczyny.

KAŻDA WIELKA ZMIANA ZACZYNA SIĘ OD JEDNEGO MAŁEGO KROKU. ZAŁOŻENIE KONTA NA INSTAGRAMIE MOŻE BYĆ WŁAŚNIE TYM KROKIEM, KTÓRY OTWORZY DRZWI DO WŁASNEGO BIZNESU I NIEZALEŻNOŚCI. WYSTARCZY UWIERZYĆ W SIEBIE, A INTERNET CZEKA NA KOBIETY, KTÓRE ODWAŻĄ SIĘ DZIAŁAĆ.

Czasem nie musimy mieć od razu jakiś ogromnych umiejętności aktorskich, skończyć szkoły teatralnej, by dobrze się zaprezentować. Ważniejsza jest nasza autentyczność. Pokazanie, że lubię to, co robię. Ja też mam chwile zwątpienia, ale przecież coraz więcej osób docenia moją pracę. Byłam prelektką Warmia Inspiration Mindset w Olsztynie dlatego, że ktoś mnie zauważył.

— Zawsze wiedziała pani, że to będzie pani ścieżka zawodowa?

— Ależ skąd. Przez wiele lat pracowałam w korporacji. Cały czas jednak podglądałam konta na Instagramie i szukałam własnej ścieżki. W czasie urlopu macierzyńskiego założyłam własne konto i zaczęłam dzielić się wiedzą. Okazało się, że moje treści budzą zainteresowanie, że mogę dzielić się moimi umiejętnościami. Nie wróciłam już do korporacji, a dziś robię to, co lubię.

— Prowadzenie takiej działalności pozwala na łączenie macierzyństwa z karierą zawodową?

— Tak, chociaż trzeba pamiętać o równowadze. Zawsze trzeba pamiętać o celach, które sobie wyznaczyłyśmy. Zakładając działalność w sieci chciałam więcej czasu spędzać z rodziną.

INSTAGRAM DAJE COŚ, CZEGO NIE OFERUJE WIĘKSZOŚĆ TRADYCYJNYCH PRAC – WOLNOŚĆ. MOŻESZ BYĆ MAMĄ NA PEŁEN ETAT I JEDNOCZEŚNIE BUDOWAĆ SWOJĄ MARKĘ, ROZWIJAĆ PASJĘ ALBO ZARABIAĆ – BEZ SZTYWNEGO GRAFIKU I BIURKA OD 9 DO 17.

Tworzysz wtedy, kiedy masz przestrzeń i energię. Możesz zrobić sobie dzień wolnego, kiedy tego potrzebujesz. Prowadzenie konta daje elastyczność, której potrzebuje wiele mam – i dowód na to, że da się łączyć macierzyństwo z pracą na własnych zasadach.

Katarzyna Janków-Mazurkiewicz

# KATYŃSKI MORD — DR MED. POR. REZ. PIOTR PAWEŁ WÓJCIAK Z KUKLINA

DZIADEK PIOTRA WÓJCIAKA, MACIEJ WOYCIĄK (UR.1830) BYŁ BRATEM WÓJTA WIECZNI JÓZEFA WÓJCICKIEGO (UR. 1831), KTÓRY BYŁ CHRZESTNYM PIOTRA W 1903 R. RODZINA DOKTORA PIOTRA P. WÓJCIAKA PRZYBYŁA ZE WSI KOSMOWO W PARAFII PAWŁOWO, W POW. MŁAWSKIM DO WSI KUKLIN PRZYNAJMNIEJ W ROKU 1889. ŚWIADCZY O TYM FAKCIE AKT NOTARIALNY DOTYCZĄCY ZAKUPU ZIEMI Z TEGO ROKU. ANTONI WÓJCIAK (UR. 1861), OJCIEC PIOTRA ZAKUPIŁ RÓWNIEŻ KOLEJNY KAWAŁEK ZIEMI W KUKLINIE W 1911 R. PIOTR WÓJCIAK JAKO SYN ROLNIKÓW WYCHOWYWAŁ SIĘ NAJPIERW NA WSI W KUKLINIE, POTEM W MŁAWIE, A ZAMIESZKAŁ OSTATECZNIE W WARSZAWIE.

Dr n. med. Piotr P. Wójciak naukowcem i oficer zamordowany w Katyniu. W IV 2010 r. został patronem katyńskim ILO w Mławie, bo- wiem był absolwentem tej szkoły, do której uczęszczał w latach 1917-1924. Po czym podjął studia w Warszawie na Wydziale Lekarskim UW w latach 1924-1930. W 1930 r. zaczął pracować w Klinice Chorób Dziecięcych UW. W II 1932 r. trafił do Szkoły Podchorążych Wojsk Sanitarnych (SPRWS) w W-wie. W opinii na jego temat możemy się dowiedzieć, że: „(...) szer. z cenzusem Wójciak P., syn Antoniego i Anny, ur. 29 VI 1903 r. w Kuklinie (gm. Wieczfnia), pow. Mława, zam. Warszawa, ul. Litewska 16. przynależy do P.K.U. Ciechanów i odpowiada wymaganiu artykułu 3. Pragmatyki Oficerskiej i uzyskał opinię dobrą”. W kolejnej opinii z 20 II 1932 r. czytamy, że: „kpr. pchor., dr med. P. Wójciak (...) ukończył w czasie od 16 VIII 31 do 20 II 1932 r. SPRWS (SP) z wynikiem celującym, z lokatą 6/94 (...)”. W następnym dokumencie otrzymujemy informacje, że: „Komisja Kwalifikacyjna Centralnego Instytutu Wychowania Fizycznego (CIWF) w W-wie, (...) po zbadaniu świadectwa i opinii z ukończenia SP, (a także) opinii za czas odbytych ćwiczeń od 29 II 1932 r. w CIWF oraz po zbadaniu, że kandydat opanował praktycznie i teoretycznie wiadomości potrzebne dla młodszego oficera lekarza (jako) b. dobre (i stwierdza), że sierż. pchor. Wójciak pod każdym względem nadaje się na podporucznika rez. W-wa - Bielany, 25 VIII 1932 r.”.

W „Rocznym Uzupelnieniu Listy Kwalifikacyjnej” (RULK) za 1932 r. w Korpusie Oficerów Służby Zdrowia zanotowano, że dr Wójciak, będący na stażu został zwolniony do rezerwy. Przeszedł wtedy do I Szpitala Okręgowego w W-wie. W ocenie wartości osobowych Wójciaka z 17 X 1932 r. zapisano: „indywidualność dość duża. Energia, o dużym poczuciu honoru i godności własnej, (...) o silnej woli, obowiązkowy i pilny. Duża

ambicja osobista, lojalny”. Jeśli chodzi o ocenę wartości zawodowych, to odznaczał się poczuciem dużej dyscypliny. W ocenie wartości fizycznych uznano, że: „fizycznie wytrzymały i sprawny. Ruchliwy, o dobrej wymowie. (...) Inteligencja duża, logiczny, konsekwentny. Szybko orientuje się w nowych warunkach. Ocena zdolności kierowniczych i wychowawczych: zdolności kierowniczych i wychowawczych nie miał możliwości wykazania. Ocena zdolności organizacyjnych i administracyjnych: w pracy (...) sumienny i obowiązkowy, zmysł organizacyjny, planowanie działania, wytrwałość, zdolność samodzielnego rozwiązywania zagadnień, zmysł administracyjny, poczucie pracy, dokładność w pracy, przestrzega przepisów (...)”. W ogólnej ocenie: b. dobry. W opinii lekarza formacji zanotowano m.in., że był: „(...) zrównoważony”. Inne opinie to potwierdzały. Stwierdzono także o „wyrobieniu towarzyskim Wójciaka, jako b. duże. Stosunek do służby wojskowej b. lojalny o podłożu wysokiej (motywacji) obowiązku dot. Ojczyzny. Pod względem wojskowym wyszkolony b. dobrze. Jako



Dr P. Wójciak pełnił obowiązki Naczelnego Lekarza Centralnego Instytutu Wychowania Fizycznego w Warsz., 26 VII 1932 r.

lekarz (...) b. dobrze przygotowany, zwłaszcza w zakresie chorób wewnętrznych (...). Posiadał Państwową Odznakę Sportową-brązową. Cechował się wymową b. dobrą (...). Orientuje się szybko, umie b. dokładnie wykonywać powierzone sobie zadania, wkładając wnie dużo inicjatywy i dobrej woli (...). Przyzwyczajenie do rygoru b. duże. W stosunku do podwładnych wymagający o dużym poczuciu sprawiedliwości (...). W pracy systematyczny, dokładny, sumienny i obowiązkowy (...). Kwalifikował się na stanowisko młodszego lekarza pułku, względnie ordynatora w szpitalu.



Student Piotr P. Wójciak. Warszawa, lata 20. XX w.

W opinii z 22 X 1932 r. czytamy: „inteligentny, karny (...), o dużych zdolnościach organizacyjnych.

Pilny i pracowity (...)”. W innej opinii napisano o dr Wójciaku m.in., że posiadał: „poczucie solidarności, odpowiedzialności i dyscypliny b. duże. Stosunek do władzy poprawny. Wyrobienie towarzyskie b. duże (...)”. W dokumencie z CIWF z Listy Kwalifikacyjnej za 1932 r., czytamy, że dr Wójciak z oddziału macierzystego Kadry Zapasowej I Szpitala Okręgowego w W-wie, posiadał dokładną znajomość języka w mowie i piśmie francuskiego oraz znajomość krajów-Szwecja. Ustalono także, że nie był do tej pory karany. Z dokumentu z CIWF -Wniosku Nominacyjnego na Podpo-

rucznika Rez. stwierdzono, że: „(...) dr Wójciak (...) ostatnie miejsce zamieszkania, W-wa ul. Grójecka 39 (...)”. W ogólnej opinii za czas praktyki w pułku po ukończeniu SP zanotowano, że: „b. inteligentny, b. pracowity, jako podkomendny b. lojalny, jednak bez cienia służalczości, czy lizusostwa; jako przełożony w stosunku do podległego personelu b. poprawny, jednak wymagający. Poza służbą bez wszelkiego zarzutu. Moralność b. wysoka, b. obowiązkowy. Ogólna ocena: B. dobry (...)”. Podpis Lek. Nacz. CIWF, 13 VII 1932 r.

Za czas służby w 9 Pułku Artylerii Ciężkiej (PAC) w „RULK” za 1934 r., podano, że: „(...) dr Wójciak ppor., mł. lekarz pułku. Starszeństwo od 1 I 1933 r., lokata 108 w Roczniku Oficerskim. (...) Odbył 4 tygodniowe ćwiczenia rez. w 9 PAC (...) między 27 IX-24 X 1934 r.(...)”. W ocenie wartości osobistych stwierdzono: „powolny, lecz dokładny, dość energiczny, punktualny, pracowity, poczucie honoru duże i godności osobistej. W stosunku do otoczenia grzeczny, uczynny, koleżeński. Towarzystwo wyrobiony. Stosunek do służby wojskowej - ideowy (...). Głos doniosły. Pije mało, nie pali (...). Zdolny, umysł bystry, przytomny (...), zmysł organizacyjny, samodzielny (...). Jako kierownik i wychowawca dobry, na cudze wpływy odporny, wymaga posłuchu od podwładnych, sprawiedliwy i łagodny (...)”. W ocenie jego przydatności służbowej z Włodawy, 20 XI 1934 r. stwierdzono, że nadaje się na lekarza b. onu. Natomiast o okresie przebywania dr Wójciaka w 20 Pułku Artylerii Lekkiej (PAL) w Roczniku Listy Kwalifikacyjnej za 1936 r., zanotowano, że „dr Wójciak ppor., lek. zgłosił się 24 VIII 1936 r. do ćwiczeń rez. w 20 PAL, a 18 IX 1936 r. zwolniony po odbyciu 26 dni ćwiczeń (...)”. Tu również poddano ocenie jego cechy indywidualne: „(...) Charakter zrównoważony i poważny, b. obowiązkowy i wytrwały w pracy (...). Zdolny, dobry lekarz, specjalista chorób dziecięcych (...). W stosunkowo krót-

kim czasie zorientował się dobrze w warunkach pracy lekarza (...). Jako oficer rez. nadaje się na mł. lekarza pułku lub ordynatora w szpitalu wojskowym, (...) wyrobiony wojskowo. 18 IX 1936 r. (...)”. Zaś 1 II 1937 r. ożenił się z Zofią Wiącek. Mieli dwoje dzieci: Andrzeja ur.1937 r. i Barbarę ur.1939 r. W kolejnym poufnym dokumencie, Komisarza Rządu m. st. Warszawy z 12 II 1937 r. do Kadry Zapasowej 9 Szpitala Okręgowego w Brześciu n/B. Opinia: „(...) W odpowiedzi na pismo z 7 XII 1936 r. Komisariat Rządu komunikuje, że Wójciak Piotr s. Antoniego i Anny, ur. 29 VI 1903 r. za czas zamieszkiwania na terenie W-wy do dnia dzisiejszego, cieszy się nienaganną opinią i pod względem politycznym podejrzany nie jest. W rejestrze osób skazanych nie figuruje (...)”. We wniosku awansowym dla ppor. Wójciaka proponowany był do stopnia porucznika z dn. 6 IV 1937 r. Ustalono, że nie przebywał na frontach wielkiej wojny i polsko-bolszewickiej oraz odznaczeń nie posiadał. Wniosek awansowy został zaakceptowany ze względu na b. dobrą opinię. Uznano, że dr Wójciak nadaje się na stanowisko lek. batalionu w czasie wojny lub ordynatora w szpitalu wojskowym. (Źródło: Akt Pers., WBH, sygn. AP 7236+11590).

Umiejętności lekarskie dr Wójciaka zostały wkrótce podane próbie wojennej we IX 1939 r. Pełnił wtedy obowiązki lekarza



Żona Piotra, Zofia Wójciak z synem Andrzejem. Warszawa, 1937 r.



Od lewej: Piotr P. Wójciak, brat Czesław Wójciak (zm. 1924), matka Anna (z d. Dmuhowska), Pelagia Wójciak, ojciec Antoni Wójciak. Mława. ok. 1920 r.



Po mobilizacji, na koniu por. rez. dr med. Piotr P. Wójciak z kolegą. Mp, lato 1939 r.

pociągu sanitarnego, a następnie pewnie jako jeden z wielu, lekarza obozowego w Kozielsku. Z tego obozu nadszedł tylko jeden list, który dotarł do rąk żony w I 1940 r., lecz uległ zniszczeniu w czasie Powstania Warszawskiego. Pozostała do dzisiaj jedynie koperta. Jeden ze współwięźniów ppor. Andrzej Rieger, adwokat, pozostawił 13 wzmianek o dr Wójciaku w swoim notatniku, który został odnaleziony przy nim w 1943 r. Na szczęście notatnik przetrwał do naszych czasów, jako jeden z niewielu tego typu zapisków. Po okresie osadzenia w obozie w Kozielsku do 16 IV 1940 r. dr Wójciak został rozstrzelany w Katyniu. Na liście katyńskiej nr 3198.

Piotr Rafalski, członek Towarzystwa Przyjaciół Ziemi Mławskiej



Siostra Piotra, Pelagia (z d. Wójciak) z mężem Janem Bartnikowskim oraz dziećmi: Jerzym i Elżbietą. Mława - Wójtostwo, 8 V 1952 r.



Nagrobek rodziny Wójciaków oraz Bartnikowskich przy kościele św. Wawrzyńca. Mława, lato 2004 r.



Dzieci Piotra Wójciaka: Andrzej (ur.1937) i Barbara (ur.1939). Lublin, 1 IV 1945 r.

**M**a 63 lata i od dwóch lat przebywa na emeryturze. Śmieje się, że odkąd już nie pracuje zawodowo, to przybyło jej obowiązków. Pani Grażyna Kwiatkowska to kobieta, która żadnej pracy się nie boi.

PANI GRAŻYNA JEST MAMĄ CZWÓRKI DZIECI: TRZECH CHŁOPCÓW I DZIEWCZYNKI. DZIŚ JEJ POCIECHY SĄ JUŻ DOROSŁE; USAMODZIELNIŁY SIĘ, JEST TEŻ DUMNĄ BABCIA DZIEWIĄTKI WNUCZĄT. CAŁE SWOJE DOROSŁE ŻYCIE PRACOWAŁA ZAWODOWO I WYCHOWYWAŁA DZIECI.

— Jak dzieci były małe, to szyłam im kostiumy na choinkę do szkoły. Szyłam też ubrania dla siebie, dzieci i znajomych — wspomina. — Ciężkie to były czasy, ale ja zawsze z kawałków materiału potrafiłam wyczarować coś ciekawego. W przedszkolu wszyscy z zachwytem patrzyli na ubrania moich dzieci. Nikt nie miał takich stroi na bale przebierańców czy szkolne występy. I choć najczęściej robiłam to nocami, to radość dzieci wynagradzała nieprzespane noce. Umieję też szydełkować i robić na drutach.

Od młodych lat kobieta marzyła o tym, by wstąpić w szeregi OSP. Kiedy miała 40 lat, jej marzenie się spełniło. Niestety, cztery lata temu u pani Grażyny wykryto nowotwór. Nawet w obliczu ciężkiej choroby kobieta nie straciła życiowego optymizmu i postanowiła walczyć o życie.

— NIE DOPUSZCZAŁAM DO SIEBIE MYŚLI, ŻE CHOROBA MNIE POKONA — MÓWI. — MAM DLA KOGO ŻYĆ, MAM WIELE PLANÓW I MARZEŃ, KTÓRE CHCIAŁABYM ZREALIZOWAĆ.

Nowotwór został szybko wykryty, więc miałam dużą szansę. Dobrze się odżywiałam, przyjął



Pani Grażyna uwielbia podróże. Na emeryturze ma na to więcej czasu

chemię i z pozytywnym nastawieniem patrzyłam w przyszłość. Najważniejsze w tej chorobie jest to, żeby się nie załamywać i nie poddawać, trzeba walczyć i wierzyć, że dane nam będzie cieszyć się jeszcze życiem. I zwyciężyłam. Dziś każdy dzień doceniam, każdą chwilę, która została mi dana. I mówię wszystkim, by nie lekceważyli żadnych objawów i szli do lekarza. Życie jest zbyt cenne, by je stracić!

Swój wolny czas pani Grażyna spędza na pracach w ogródku, spotkaniach ze znajomymi i rodziną, angażuje się też w życie społeczne wsi. Przed każdymi świętami wykonuje wiele stroików i świątecznych ozdób, by obdarować nimi swoich najbliższych.

— Uwielbiam przedświąteczny czas! Zbieram szyszki, gałązki i różne inne rzeczy, by przygotować z nich świąteczne ozdoby — opowiada. — Uwielbiam robić stroiki, różne zawieszki i wszelkie świąteczne cudaczki. Przed świętami wysyłam paczki z tymi ozdobami swoim dzieciom, które są za granicą. Również na Święta Wielkanocne robię różne dekoracje, wykonuję też stroiki na groby bliskich. Lubię zawsze coś zrobić i cieszyć się, gdy widzę radość w oczach obdarowanych osób.

Pani Grażyna optymistycznie patrzy na świat. Zawsze lubiła oglądać programy krajoznawcze, teraz zaczęła też sięgać po książki związane z podróżami. Kocha podróżować,

lubi odwiedzać swoje dzieci za granicą. Zwiedziła już Holandię, Irlandię, Włochy, Anglię i Chorwację.

— Tego, co człowiek przeżyje i zobaczy, nikt mu nie zabierze — tłumaczy. — Życie różnie się układa, dlatego trzeba z niego czerpać pełnymi garściami i cieszyć się każdym nowym dniem. Ja tak robię, bo kocham świat, życie i ludzi. Uwielbiam rozmawiać, poznawać i spotykać się ze znajomymi. Podróże są idealnym sposobem na poznanie kultury danego kraju, języka oraz dostarczają wiele zabawy. Kiedy wybieram się do innego państwa, poznaję jego walutę, historię i pogłębiam przy tym swoją wiedzę na temat świata. Ważne jest też to, że podczas podróży stajemy się bardziej tolerancyj-

# ŻADNEJ PRACY SIĘ NIE BOI

GRAŻYNA KWIATKOWSKA, JAK FILMOWA IRENA KWIATKOWSKA, JEST KOBIETĄ PRACUJĄCĄ. LUBI SZYĆ I TWORZYĆ PIĘKNE OZDOBY, PRACOWAĆ W OGRODZIE, JEST MALARZEM, A OSTATNIO SAMA WYREMONTOWAŁA MIESZKANIE. WYGRAŁA TEŻ NAJWIĘKSZĄ WALKĘ — Z NOWOTWOREM.

ni wobec innych. Bardzo często ludzie traktują obce narody stereotypowo, nie znając ich kultury, tradycji. Po odbyciu wyprawy do danego kraju wielu z nas zmienia zdanie i otwiera się na innych. Oczywiście podróże dostarczają każdemu z nas wiele rozrywki. Jeżeli wybieramy się nad morze, możemy odpocząć, korzystając z wodnych atrakcji, natomiast jeśli ktoś woli góry, ekscytuje się pięknymi widokami — może poczuć się wolnym.

Pani Grażyna to bardzo aktywna seniorka. W domu większość remontów wykonuje sama; śmieje się, że tylko prądu nie dotyka... Potrafi położyć gładź na ścianie, glazurę, umie obsłużyć wiertarkę i inne urządzenia, o których wiele kobiet nie wie, że istnieją. To kobieta, która, jak filmowa Irena Kwiatkowska, żadnej pracy się nie boi.

— Wielu seniorów korzysta z ofert uniwersytetów trzeciego wieku, domów i klubów seniora, ale jest też wielu ludzi, którzy po śmierci współmałżonka zostają zupełnie sami w swych czterech kątach — mówi. — Przeważnie są to mężczyźni; ich trudniej wyciągnąć do ludzi. Drugą kwestią jest to, że wdów jest więcej, bo panowie szybciej odchodzą... Ruch senioralny w Polsce jest naprawdę żywy i bardzo

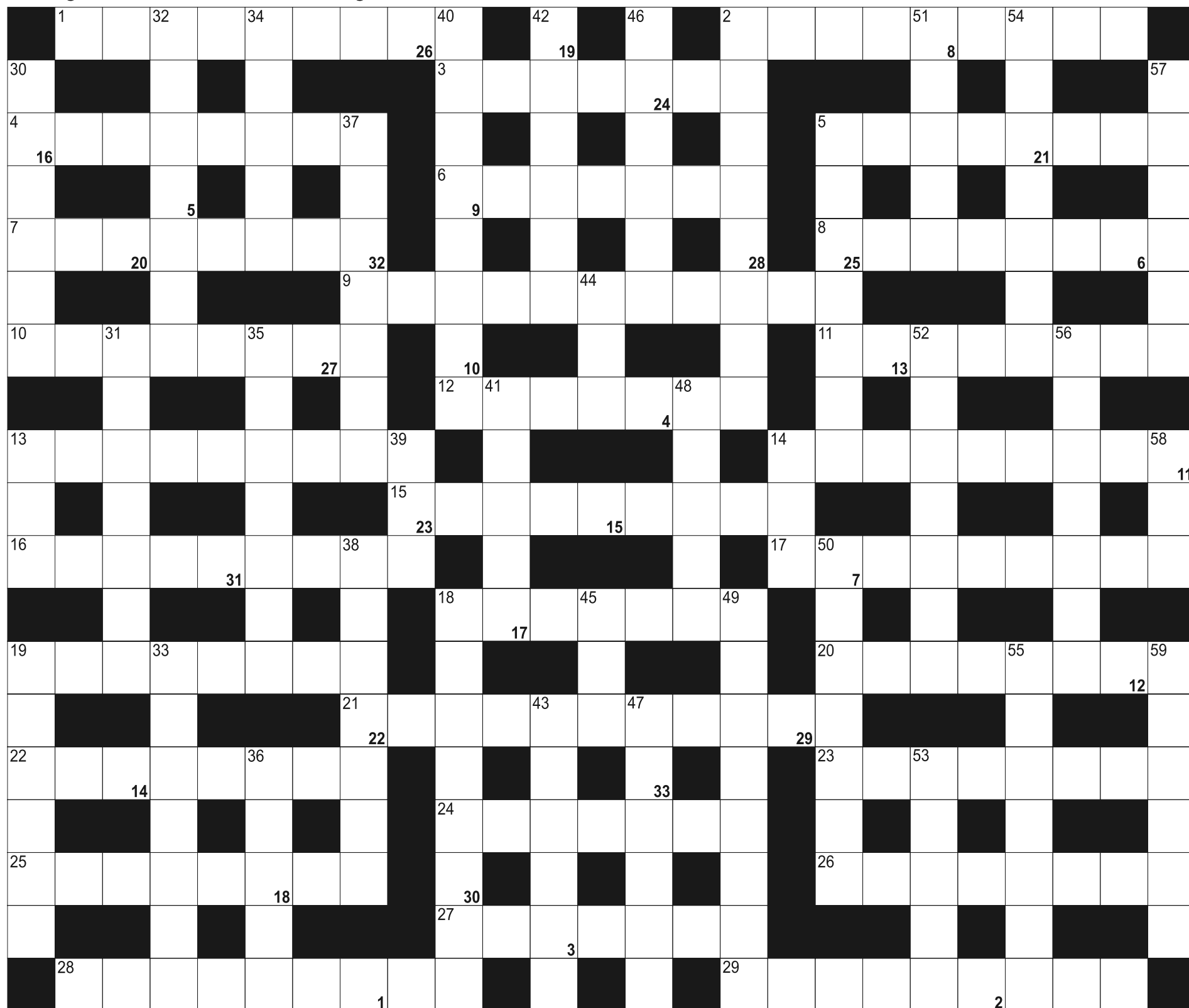
potrzebny. Ludzie, którzy przechodzą na emeryturę, lękają takich rozwiązań. Chcą, by im coś zaproponować, podpowiedzieć... Dać bodziec do działania! Choć w małych miejscowościach jest zdecydowanie trudniej niż w większych miastach, to zaczyna się coś dziać. Cieszy mnie to bardzo, bo my, seniorzy, też potrzebujemy aktywności. Nie chcemy siedzieć w kapciach przed telewizorem! My, seniorzy, też chcemy być modni, kolorowi. Chcemy nosić nie wiszące, szarobure ubrania w za dużych lub za małych rozmiarach, a dopasowane — stworzone z myślą o nas. Lubimy o sobie dbać, podobać się komuś, słuchać komplementów — to się nie zmienia mimo upływu lat. Senior chce i może być atrakcyjny!

Nuda naszej bohaterce z pewnością nie grozi.

— Zawsze byłam ambitna i pracowita, a jak się czegoś podejmowałam, to na sto procent. To mi zostało — zapewniam. — Uważam, że ludzie się nie zmieniają, tylko nasze życie się zmienia... W dzisiejszych czasach senior nie bierze już udziału w wyścigu szczurów. Nie walczy o premię, etat, awans... On się realizuje już tylko i wyłącznie dla siebie. I to jest właśnie najpiękniejsze!

Joanna Karzyńska

# Krzyżówka klasyczna z hasłem



Litery z pól ponumerowanych od 1 do 33, utworzą rozwiązanie - przysłowie:

1	2	3	4	5	6	7	8	9	10	11	12	13	14	15	16	17	18	19	20	21	22
23	24	25	26	27	28	29	30	31	32	33											

**POZIOMO:** 1) niezbędny do fotosyntezy; 2) kara więzienia bez końca; 3) wiśnia z Barbados; 4) odmiana czerwieni, szkarłat; 5) np. coli; 6) gliniany flet; 7) podobne do truskawek; 8) dawna samodzielna twierdza w mieście; 9) warzywa do zupy; 10) pierwiastek Rg; 11) ścisły w parku narodowym; 12) podnośnik samochodowy; 13) wykwintny specjał, przysmak; 14) dociekliwość, wścibstwo; 15) widokówki; 16) część garnituru; 17) wodospad pod Giewontem; 18) cenniejsza od złota; 19) znalazł co inny zgubił; 20) patent na latanie; 21) przemiana, zmiana; 22) kapłanka Westy; 23) warzywo na kompot; 24)

przyrząd do podkręcania rżęs; 25) rodzaj pamiętnika, dziennika; 26) np. testosteron; 27) ...-Biała, śląskie miasto powiatowe; 28) poręczanie, np. na telewizor; 29) dawny buntownik.  
**PIONOWO:** 2) stolica Syrii; 5) znany kubański producent rumu; 13) dziecka lub rodzinny; 14) drzewo jak nuta; 18) jest matką wynalazków; 19) regaty lub mecz; 30) szyper inaczej; 31) podłużne ciastko z bitą śmietaną; 32) dekoracyjna lampa w ogrodzie; 33) lampka na baterie; 34) zdrowy lub chłopski; 35) pracuje na cmentarzu; 36) ukochana Petrarcki; 37) dziecinie, łatwowiernie; 38) dawny straganiarz; 39) centrum odnowy

biologicznej; 40) dziecko, młody potomek; 41) arkusz kalkulacyjny Microsoftu; 42) Hirohito lub Napoleon; 43) Jean Baptiste Poquelin w skrócie; 44) amerykańska agencja wywiadowcza; 45) dalszy plan obrazu; 46) gorzki smak; 47) siedziba władz miasta; 48) imię Schrodingera; 49) amant, wielbiciel; 50) dawna pracownica przędzalni; 51) wolne miejsce pracy; 52) nieudane ciasto; 53) uschła łydoga bez liści; 54) angielski żółty ser; 55) znieczulenie przed operacją; 56) słomiany gdy żona na wakacjach; 57) kolorowy ptak polny; 58) motyl nocny; 59) zniewaga, dyshonor.



## NAJLEPSI ZAWODNICY I TRENERZY NAGRODZENI PRZEZ POWIAT



foto: Starostwo Powiatowe w Mławie



Każdego roku Powiat Mławski nagradza najlepszych zawodników i trenerów z terenu powiatu. W tym roku takie wyróżnienie otrzymało 42 zawodników różnych dyscyplin sportowych oraz 9 trenerów. Zawodnicy nagrody otrzymali za osiągnięte wyniki w międzynarodowym lub krajowym współzawodnictwie sportowym w roku 2024, trenerzy za szkolenie i przygotowanie zawodników.

Nagrody zostały wręczone podczas dzisiejszej, XII sesji Rady Powiatu Mławskiego. Wręczyli je: Starosta Mławski Witold Okumski, Wicestarosta Tomasz Chodubski oraz Przewodniczący Rady Powiatu Mławskiego Jan Warecki. - W imieniu Samorządu Powiatu Mławskiego serdecznie państwu dziękuję za zaangażowanie na sportowym polu.

Dziękuję wszystkim zawodnikom, trenerom i opiekunom. Naszym młodym zawodnikom gratuluję tego, że potraficie rozwijać swoje talenty sportowe. Bądźcie mistrzami, ale walczycie zawsze fair play. Nigdy nie zapominajcie o tym, że macie swoje pasje i potraficie je rozwijać. Serdecznie wam gratuluję i życzę dalszych sukcesów – powiedział starosta Witold Okumski.

Mateusz Przybyszewski

### Nagrodzeni zawodnicy według dyscyplin sportowych:

#### PIŁKA RĘCZNA

Danił Babenko  
Aleksander Betliński  
Jan Blonkowski  
Igor Chaborski  
Karol Czapliski

Aleksander Czupryn  
Nadia Florczak  
Zuzanna Gniada  
Aleksandra Jaworska  
Maja Kacprzak  
Oskar Kowalski  
Natalia Lee  
Julia Powązka  
Amelia Stemplińska  
Zofia Zakrzewska

#### KICKBOXING

Patrycja Ćwiklińska  
Gabriel Golian  
Antoni Kaźmierczak  
Jakub Kochanowski  
Szymon Krokowski  
Kamil Krystkiewicz  
Aleksander Kuczalski  
Olaf Subocz  
Krystian Wąsik  
Patrik Woźnicki  
Aleksandra Wróblewska  
Fabian Wtulich  
Aleksandra Żuchowska



#### PIŁKA SIATKOWA

Oliwia Calik  
Oliwia Nowakowska  
Antonina Siemianowska  
Gabriela Zembrzуска  
Mateusz Bucholski  
Adam Kobytecki  
Mikołaj Rybka  
Krzysztof Zembrzuski  
PIŁKA NOŻNA  
Jan Stanisław Bryks  
Jakub Mostek

Marcel Rudziński  
Aleksander Rybka

#### KOLARSTWO GÓRSKIE

Hadrian Gruszewski

#### LEKKOATLETYKA

Jakub Adamski  
Nagrodzeni trenerzy:  
Michał Chlastosz  
Artur Cybulski

Przemysław Jasiński  
Mirostów Karwiński  
Krzysztof Koziatek  
Adam Kuligowski  
Edward Staniszewski  
Tomasz Szczepański  
Łukasz Wróblewski

REKLAMA

# MAGAZYN TURYSTYCZNY

Warmia&Mazury



## ZWIEDZAMY POLSKĘ I ŚWIAT

Magazyn można zakupić w salonikach prasowych, Salonikach Empik, Salonikach Inmedio, Salonikach Prasowych Kolportera, Świecie Prasy, na dworcach i lotniskach, a także online przez strony internetowe [kupgazete.pl](http://kupgazete.pl) i [e-kiosk.pl](http://e-kiosk.pl). Reklama i prenumerata – 509 712 242

**N**ie ma co mówić — Bolesław I Chrobry, rzadziej znany jako Bolesław Wielki, przysłużył się Polsce jak mało który z naszych władców. Choć urodził się ok. roku 967, tak naprawdę jego historia zaczyna się w roku 992, kiedy po śmierci ojca, Mieszka I, objął władzę nad Polską jako jej książę. Już wtedy uczynił Polskę krajem, który był porównywany ze starszymi monarchiami zachodnimi, wreszcie podniósł Polskę do rangi królestwa oraz zapewnił jej miejsce wśród europejskiej elity. Był zdolnym monarchą, wybitnym politykiem i generałem, przeprowadził wielu kampaniom wojskowym i zyskiwał sojuszników zarówno wśród władców sąsiednich krajów, jak i Kościoła rzymskokatolickiego. Jako członek dynastii Piastów był sprawnym mediatorem w sprawach Europy Środkowej. Był pierwszym polskim władcą, który nosił tytuł rex, czyli po łacinie król. Dziś już mało kto pamięta, ale Bolesław I Chrobry w latach 1003-1004 był, jako Bolesław IV, również księciem Czech.

#### Co się wydarzyło w roku 1000?

Wszystko wydarzyło się na zjeździe gnieźnieńskim, owego pamiętnego roku pańskiego tysięcznego właśnie. Samo Gniezno było wówczas stolicą Polski, a podczas zjazdu cesarz Świętego Cesarstwa Rzymskiego, któremu Polska była wówczas podporządkowana, Otton III podniósł Gniezno do rangi arcybiskupstwa. Dzięki temu Gniezno zaczęło mieć znacznie większe znaczenie na światowej scenie politycznej. Utworzono tu także trzy nowe diecezje Gnieznu podporządkowane. Sam Otton III napatrzył się na Gniezno z każdej strony i najwyraźniej miasto i jego mieszkańcy zrobili na nim wielkie wrażenie, bo uznał, że Polska to potęga. A ponieważ cesarz potrzebował silnego sojusznika, umieścił swoją koronę cesarską na czole Bolesława i nadał mu tytuł frater et cooperator imperii — brat i współ-

# WSZYSTKIE TE BIEDNE KOBIETY CHROBREGO

JEGO PRZYDOMEK ZNACZYŁ NIEGDYŚ „ODWAŻNY”. HO, HO, MOŻE NA POLU WALKI JEGO CHROBROŚĆ BYŁA I POŻĄDANA, I CAŁKIEM NA MIEJSCU. ALE JAK SIĘ OKAZUJE, KRÓL BOLESŁAW BYŁ RÓWNIEM CHROBRZY NA POLU PODBOJÓW MIŁOSNYCH. A BYWAŁO, ŻE ZACHOWYWAŁ SIĘ WOBEC KOBIET CAŁKIEM NIEPIĘKNIE...!

nik cesarstwa. Chociaż nie dawało to Bolesławowi jeszcze zbyt dużej władzy, to był to początek jego drogi do polskiej korony.

#### Koniec marzeń

Jednak wkrótce po zjeździe Otton III zmarł, a przyjazne stosunki między dwoma krajami szybko się zakończyły. Ale Bolesław gruszek w popiele nie zasypał — wykorzystał okazję i podbił kilka niemieckich regionów, z których jeden, po uspokojeniu się chaosu w Niemczech, został mu przyznany jako lenno. Nowe ziemie nie były jedyną korzyścią, jaką polskiemu księciu udało się wyrwać w krótkim okresie problemów, które dotknęły Święte Cesarstwo Rzymskie.

Historia Polski jako potężnego, suwerennego kraju zaczęła się w roku 1000 w Gnieźnie. I to w Gnieźnie zostaje wzmocniona 18 kwietnia 1025 roku — wedle historyków oficjalnie tego dnia polska korona ostatecznie spoczywa na czole Bolesława. W 1025 roku, tuż po śmierci nowego cesarza niemieckiego Henryka II, Bolesław I Chrobry koronował się na króla i tym samym podniósł Polskę do rangi królestwa. Niestety, wkrótce sam zmarł, najprawdopodobniej z powodu choroby, a tron został przekazany jego synowi, Mieszkowi II Lambertowi. Na szczęście papież pozwolił mu zatrzymać koronę, dlatego Polska pozostała królestwem.



Bolesław I Chrobry. Rysunek Jana Matejki z cyklu Poczet królów i książąt polskich

#### Między polem walki a alkową

Współczesny Bolesławowi Thietmar z Merseburga odnotował małżeństwa Bolesława, wspominając również o jego dzieciach. Pierwszą żoną Bolesława była córka Rikdaga, margrabiego Miśni. Historyk Tadeusz Manteuffel twierdzi, że małżeństwo zostało zaaranżowane na początku lat 80. IX wieku przez Mieszka I, który chciał wzmocnić swoje powiązania z władcami saskimi i umożliwić swojemu synowi objęcie tronu Rikdaga

w Miśni. Według Thietmara Bolesław „później ją odesłał”. Z kolei Marek Kazimierz Barański pisze, że Bolesław odrzucił swoją pierwszą żonę po śmierci jej ojca w 985 roku, co pozbawiło małżeństwo jakiegokolwiek wartości politycznej.

Jako drugą żonę Bolesław „wziął sobie Węgierkę”. Większość historyków identyfikuje ją jako córkę węgierskiego władcy Gejzy, ale teoria ta nie została powszechnie zaakceptowana. Urodziła syna, Bezpryma, ale Bolesław ją odrzucił. No, żeby jego...!



Chrobry w Kijowie. Jan Matejko

Trzecia żona Bolesława, Emnilda, była „córką czcigodnego pana, Dobromira”. Jej ojciec był księciem zachodniosłowiańskim lub lechickim albo lokalnym władcą z dzisiejszej Brandenburgii, który był blisko spokrewniony z cesarską dynastią Ludolfingów, albo ostatnim niezależnym księciem Wiślan przed ich wcieleniem do Polski. Przemysław Wiszewski datuje ślub Bolesława i Emnildy na 988 rok. Żona wywarła korzystny wpływ na Bolesława, reformując „niestabilny charakter swojego męża”, zgodnie z relacją Thietmara z Merseburga zresztą. Najstarsza i nienazwana córka Bolesława i Emnildy „była przeoryszą” niezidentyfikowanego opactwa. Ich druga córka, Regelinda, która urodziła się w 989 roku, została wydana za mąż za Hermana I, margrabiego miśnieńskiego w 1002 lub 1003 roku. Mieszko II Lambert, który urodził się w 990 roku, był ulubionym synem następcą Bolesława. Imię trzeciej córki Bolesława i Emnildy, która urodziła się w 995 roku, jest nieznanne; poślubiła Światopełka Iz Kijowa między 1005 a 1012 rokiem. Najmłodszy syn Bolesława, Otto, urodził się w 1000 roku.

Czwarte (!) małżeństwo Bolesława, które trwało od

1018 roku aż do jego śmierci, było z Odą (ok. 995-1025), córką margrabiego Eckarda I z Miśni. Mieli córkę, Matyldę (ok. 1018-1036), zaręczoną (lub poślubioną) 18 maja 1035 roku z Ottonem ze Schweinfurtu. Bolesław zdążył już wtedy przekroczyć 50. rok życia, co w tamtych czasach oznaczało zgrzybiałą starość, jasne zatem było, że to czwarte małżeństwo bardziej było transakcją niż ożenkiem z powodu płomienno uczucia. W międzyczasie trwała przecież wojna z cesarstwem niemieckim: ostatecznie to Bolesław odniósł zwycięstwo, a państwo piastowskie zawarło z Niemcami pokój w Budziszynie. Polsce pozostały Miśnica, Milsko i Łużyce. No a przy pieczętowaniu tego stanu rzeczy było małżeństwo Bolesława z nastoletnią Odą, córką margrabiego Miśni.

Co wiadomo o owej Odzie? W chwili ślubu miała nie więcej niż 20 lat i chyba nader szybko zrozumiała, że nie może liczyć na prawdziwy szacunek swego o ok. 30 lat starszego małżonka księcia. Zwłaszcza że świeżo upieczony małżonek nie tylko zgwałcił inną kobietę i uczynił z niej nałożnicę, ale w dodatku w ogóle się z tym nie krył. Przeciwnie — źródła podają, że wręcz chełpił się swoim haniebnym występkiem.

### Żona i nałożnica

Ofiarą była Przedślawa, córka Włodzimierza Wielkiego i Rognedy, którą Chrobry wraz z jej siostrą Mściśławą zabrał z Kijowa w 1018 roku. Historia tego „związku” zaczęła się już jednak rok przed najazdem na Ruś, zanim Chrobry poślubił Ode. W tym czasie starał się o jej rękę, ale został odrzucony, co — oczywiście — odebrał jako zniewagę, ale pofolgował sobie w walce z Niemcami i wydawało się, że jakoś przebolewał afront. Nic z tego! Chrobry, gdy już rozprawił się z Niemcami, postanowił odzyskać wpływy na wschodzie i ponownie osadzić na tronie kijowskim Światopelka. Gdy latem 1018 roku wyruszył przeciwko Rusi, zapowiedział, że Przedślawę, siostrę Jarosława Mądrego, zdobędzie choćby siłą. I słowa, niestety, dotrzymał. Sam Jarosław, może i Mądry, okazał się jednak egoistyczny, bo na wieść o zbliżaniu się wojów Chrobrego uciekł z Kijowa niedługo wcześniej, zostawiając Przedślawę na pastwę polskiego władcy. Ostatecznie Chrobry wprowadził Przedślawę prawdopodobnie do Gniezna wraz z bogatymi łupami i tysiącami niewolników. Tam stała się jego konkubiną lub nałożnicą — jak kto woli. Wspomina o tym kronikarz Thietmar: „Obecne były przy tym machocha wspomnianego księcia, jego żona oraz dziewięć jego siostr, z których jedną, dawniej sobie upatrzoną, ten stary wszetecznik Bolesław wprowadził bezwstydnie, zapominając o swojej ślubnej małżonce”. Nic dodać, nic ująć.

Uff! Nie ma co mówić — ani ten Bolesław nie oszczędzał siebie, ani kobiet.

No i teraz już sama nie wiem. Jako Polka jestem jak najbardziej skłonna podziwiać tego Chrobrego od rana do wieczora. Ale już jako kobieta... No, nie wiem...

Magdalena Maria Bukowiecka

Korzystałam z materiałów na stronie ciekawostkihistoryczne.pl (artykuł pt. „Kontrowersje wokół Bolesława Chrobrego”, dostęp 16 kwietnia 2025 roku) oraz z Encyclopædia Britannica.

Jeszcze w lutym br. w Polsce odnotowano znaczący wzrost liczby zakażeń krztuścem i wirusem RSV. Narodowy Instytut Zdrowia Publicznego PZH potwierdził wtedy prawie 5 tys. przypadków krztuśca oraz ponad 52 tys. zakażeń RSV. A to znacznie więcej niż w poprzednich miesiącach — i budziło niepokój wśród epidemiologów.

Dziś kolejne rekordy w statystykach epidemiologicznych wciąż bije wirus RSV. Widać go i w przychodniach, i w szpitalach. Jeśli porównać statystyki od początku roku do 15 kwietnia do tych z analogicznego okresu 2024 roku — wzrost zakażeń jest alarmujący. Od początku tego roku zarejestrowano 87 208 zakażeń, podczas gdy w ubiegłym roku były 36 692, co oznacza wzrost o 137 proc.!

**A LEKARZE I EPIDEMIOLOGOWI OSTRZEGAJĄ, ŻE ZAKAŻEŃ MOŻE BYĆ JESZCZE WIĘCEJ. TYMCZASEM WIELU Z NAS BAGATELIZUJE OBJAWY I ZRZUCA JE NA KARB WIOSENNEGO PRZESILENIA, LEKKIEGO PODZIĘBIENIA LUB NAWET KATARU SIENNEGO I REAKCJI ALERGICZNYCH — A INFEKCJA RSV MOŻE DOPROWADZIĆ DO ŚMIERTELNIE GROŹNYCH POWIKŁAŃ.**

### Dlaczego RSV jest tak groźny?

Wirus RSV jest jedną z najczęstszych przyczyn ostrych infekcji dolnych dróg oddechowych u dzieci na świecie. Powoduje także znaczne obciążenie ciężkimi chorobami układu oddechowego u starszych osób. Co roku RSV powoduje ponad 3,6 mln hospitalizacji i około 100 tys. zgonów u dzieci poniżej 5. roku życia. Większość zgonów z powodu RSV u dzieci (97 proc.) występuje w krajach o niskich i średnich dochodach, w których dostęp do opieki medycznej jest ograniczony.

# NIBY MAJ, A WIRUS W NATARCIU!

**JAK NA KONIEC KWIETNIA NA POGODĘ NIE MOŻEMY NARZEKAĆ. OWSZEM, PORANKI I WIECZORY BYWAJĄ RZEŚKIE, ALE W SAMO POŁUDNIE JEST NAJCZĘŚCIEJ CIEPŁO, A SPORADYCZNIE NAWET UPALNIE. TYMCZASEM WIRUSY WCALE NIE ZNIKNEŁY WRAZ Z ZIMĄ. NA CO WCIAŻ TRZEBA UWAGAĆ?**



Fregnik

RSV to skrót od angielskiego Respiratory Syncytial Virus — syncytialny wirus oddechowy. Brzmi poważnie — i jest poważnie. To wirus RNA należący do rodziny Pneumoviridae. Składa się z dwóch genotypów: A i B. RSV jest specyficzny i patogeny dla ludzi — infekuje komórki całego ludzkiego układu oddechowego, od nosa do płuc. Powoduje też szerokie spektrum chorób układu oddechowego, od łagodnych infekcji górnych dróg oddechowych (w większości przypadków) do zagrażających życiu infekcji dolnych dróg oddechowych. Najbardziej narażone na ciężki przebieg RSV i śmierć są niemowlęta,

zwłaszcza te poniżej 6. miesiąca życia. Ale RSV może powodować również ciężką chorobę u starszych osób i osób z chorobami współistniejącymi. Może zaostrzyć przewlekłe choroby podstawowe, takie jak choroby płuc i serca.

### Objawy

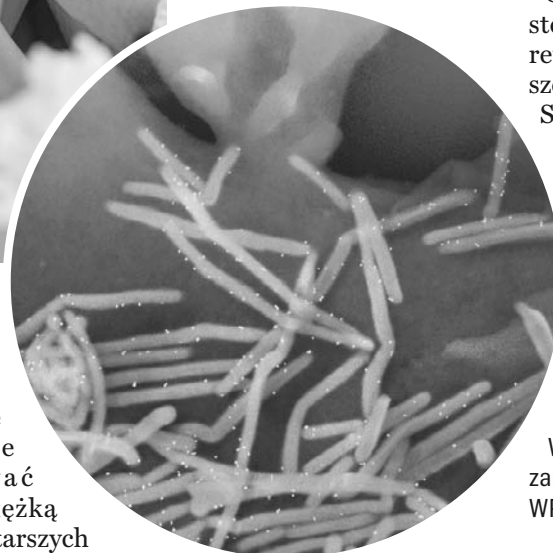
Pierwsze objawy RSV zwykle pojawiają się między 4. a 7. dniem od narażenia na działanie wirusa. Obejmują katar, ból gardła, ból głowy, ogólne uczucie zmęczenia i gorączkę. Rzeczywiście — łatwo pomylić je ze zwykłym

przeziębieniem. Co gorsza, należy zauważyć, że u pewnej części małych dzieci gorączka może wogóle nie wystąpić.

Z kolei w przypadku zakażenia dolnych dróg oddechowych objawy obejmują kaszel, duszność, szybki oddech, skurcz oskrzeli i świszczący oddech.

### Rozprzestrzenianie się

RSV jest przenoszony przez zakaźne cząsteczki oddechowe drogą kropelkową od osoby zakażonej do zdrowej. Uważa się również, że wirus jest przenoszony przez bezpośredni kontakt z osobami zakażonymi. Prawie wszystkie dzieci są zarażane RSV do 2. roku życia. Większość przechodzi tę chorobę łagodnie, ale niektóre mogą zachorować bardzo ciężko. Starsze dzieci i dorośli często ponownie zarażają się RSV, ale choroba ma zazwyczaj łagodny przebieg. Wyjątek stanowią starsze osoby i te z poważnymi chorobami przewlekłymi. U tych pacjentów choroba może mieć ciężki przebieg, a nawet spowodować śmierć.



starsze osoby przed chorobą RSV. W ciągu ostatnich kilku lat dopuszczono do obrotu kilka szczepionek i długo działające przeciwciała monoklonalne, które zaczynają być stosowane w celu zapobiegania przy ciężkim przebiegu choroby RSV w populacjach wysokiego ryzyka.

Istnieją dwa dopuszczone do obrotu produkty zapobiegające chorobie RSV u małych niemowląt: długo działające przeciwciała monoklonalne podawane niemowlętom w postaci zastrzyku domięśniowego wkrótce po urodzeniu oraz szczepionka dla matek podawana kobietom w ciąży i osobom w późniejszej fazie ciąży — WHO zaleca szczepienie w trzecim trymestrze, definiowanym od 28. tygodnia ciąży. Uodpornienie matki umożliwia przeniesienie przeciwciał przez łożysko do nienarodzonego dziecka, które jest chronione przez około 6 miesięcy po urodzeniu. Trzy dopuszczone do obrotu szczepionki zapobiegają ciężkiej chorobie RSV u starszych osób i dorosłych z pewnymi chorobami współistniejącymi, takimi jak choroby płuc i serca.

Od 1 kwietnia br. Ministerstwo Zdrowia objęło refundacją dwie kolejne szczepionki przeciw RSV. Szczepionka dla kobiet w ciąży oraz dla osób w wieku 65+ jest bezpłatna. Dla pacjentów w wieku 60+ jest dostępna z 50-procentową odpłatnością. Konieczna jest recepta.

Magdalena Maria Bukowiecka

Korzystałam z materiałów WHO, PAP i artykułu „Skok zakażeń o 137 proc.” w portalu WP ABC Zdrowie.

Także według danych Wojewódzkiej Stacji Sanitarno-Epidemiologicznej w Olsztynie liczba zakażeń z powodu wirusa RSV rośnie. O ile w pierwszych dwóch tygodniach kwietnia 2024 r. zachorowań odnotowano 1111, o tyle w tym samym czasie w 2025 r. zachorowań było już 2316. To wzrost o ponad 108 proc. Dlatego mimo cieplej pogody i planów na majówkę warto pamiętać o profilaktyce, nie tylko zresztą w związku z wirusem RSV.

### Leczenie i zapobieganie

Nie ma konkretnej metody leczenia RSV. Leczenie ciężkiego przypadku ma charakter wspomagający: to odsysanie wydzieliny przez nos, dożylnie podawanie płynów w celu nawodnienia, a przede wszystkim tlen wspomagający oddychanie.

### Jest szczepionka

Do niedawna nie było szczepionki chroniącej niemowlęta



# KRASNAL●info

SENSACJE | PLOTKI | SKANDALE

*Gramy poniżej pasa!*

**WSŁUCHUJEMY SIĘ  
W TO, O CZYM NIKT  
NIE MÓWI GŁOŚNO!**



krasnal.info | Krasnal.info | Krasnal.info | Krasnal.info | Krasnal.info  
Krasnal.info | Krasnal.info | Krasnal.info | Krasnal.info | Krasnal.info