

**Umowa podpisana. BERGER Bau wyremontuje odcinek drogi wojewódzkiej między Goliną a Starym Wołowem str. 6**

**Budżety liczone w milionach, odpowiedzialność 24/7 – ile zarabiają ci, którzy podejmują decyzje? str. 4**

www.kuriergmin.pl  
**KURIER**  
TYGODNIK POWIATU  
WOŁOWSKIEGO  
**GMIN**

Nr 45 (1801)  
Rok XXXVI  
Poniedziałek,  
10 listopada 2025  
ISSN 1426 - 1057  
Cena 4,50zł  
(w tym 5% VAT)



**Nowy Szpital Onkologiczny we Wrocławiu przy ul. Hipokratesa rośnie szybciej niż planowano str. 7**

# TELEWIZJA, SĄDY I GANEK Z RADECZA. HISTORIA SPORU Z NADZOREM BUDOWLANYM



**str. 2-3**

**Pół wieku WOK. Dyrektor: „Kultura to relacja. Chcemy świętować razem z mieszkańcami” str. 8**

**SKUP  
ZŁOMU  
PĘGÓW**  
ul. Główna 79  
Czynne 8-17  
Skupujemy złom oraz metale kolorowe. Odbieramy złom również swoim transportem, możemy wystać auto z HDS.  
Waga - najazd 60 t.  
[www.zlompegow.pl](http://www.zlompegow.pl)  
Aktualizuj ceny telefonicznie  
**600 56 20 36**

**GLORIAN**  
Dom Pogrzebowy  
**Darmowa chłodnia i kaplica**  
Telefon całodobowy:  
**71 389 13 13**  
56-100 Wołów, ul. Panińska I  
Usługi Kamieniarskie i Cmentarne

**ODŁÓWY RYB!**  
NA STAWACH WE WRZOSACH

Karp  
Amur  
Szczupak  
i inne...

**Kiedy?**  
13-15 listopada  
od 9:00 do 16:00

Stawy we Wrzosach  
10 min od Wołowa

**Gwarancja dobrego smaku i atrakcyjnych cen!**

# TELEWIZJA, SĄDY I GANEK HISTORIA SPORU Z NADZORCĄ

Sprawa niewielkiego ganku z Radecza urosła do jednej z najbardziej komentowanych historii w regionie – była telewizja, były odwołania i wieloletnia walka przed sądami administracyjnymi. Olszewscy twierdzą, że ganek stał przy domu „od zawsze”, urzędnicy – że to samowola budowlana. Dziś – po rozbiórce i latach korespondencji – rodzina nadal nie może się pogodzić ze sposobem, w jaki potraktowały ją instytucje państwa.

Do Radecza przyjechała telewizja. Po emisji materiału mieszkańcy z całego powiatu zaczęli zgłaszać się do Olszewskich – z opowieściami o swoich sporach z urzędami, nadzorem, mapami i budowlanymi interpretacjami. – *Ludzie przychodzą, opowiadają, mówią: „mnie też to spotkało”, „ja też miałem taką sprawę”, „ja też nie mogłem się przebić przez urzędniczą machinę”* – mówi Jarosław Olszewski. – *Ganek rozebraliśmy. Ale do dziś z żoną nie możemy uwierzyć, jak zostaliśmy potraktowani. Człowiek całe życie pracuje, płaci podatki, nie kombinował, a i tak wychodzi jak przestępca.*

## Jak to się zaczęło?

Sprawa zaczęła się w 2020 roku. Do domu państwa Olszewskich przyjechał Powiatowy Inspektor Nadzoru Budowlanego – jak powiedziano, na zgłoszenie spółki Gaz-System, która – patrząc w geoportale i zdjęcia satelitarne – „domyślała się”, że budynek może stać zbyt blisko rurociągu.

Kontrola – jak słyszymy w relacji – miała dotyczyć wyłącznie sprawdzenia odległości od gazociągu.

Na miejscu inspektor z towarzyszącą urzędniczką zaczęli obchodzić dom, robić zdjęcia „tu i z tyłu”, wypytywać o pomieszczenia i szczegóły ganku. W tym samym czasie podjechał samochód Gaz-Systemu – dwóch pracowników zapowiedziało pomiar odległości gazociągu od budynku. Gospodarz – zaniepokojony zakresem czynności – wezwał

policję, bo inspektor nie okazał legitymacji od razu, a zachowywał się „podejrzanie”.

Po wylegitymowaniu wszystkich inspektor pokazał mapy i wyjaśnił, że w dokumentach są rozbieżności: na jednej mapie ganek jest, na innej nie ma. Po tym – relacjonuje pan Jarosław – pomiaru odległości już nie wykonano. „Od tamtej pory zaczęła się cała rewolucja z gankiem” – mówi.

## „Ganek był od zawsze”

Potem przysły wezwania i pytanie „kiedy był rozbudowywany ganek”, potem odwołania, kolejne pisma.

Inspektor powołał świadków: była właścicielkę (mówiła: ganek był, ale nie pamiętała jak dokładnie wyglądał) i pracownika Gaz-Systemu („coś było, ale bez pewności”, co zdaniem domowników miało ich pograć). Olszewscy twierdzą, że nie dopuszczono do zeznań innych sąsiadów i ich córki (pismo, aby wskazać jej adres zamieszkania przyszło zwykłym listem i nie zdążyli go wyciągnąć na czas ze skrzynki), która brała ślub

w 2007 roku i ganek był, widać go na zdjęciach. A inspektor bada sprawę od 2009 roku, gdyż podejrzewa, że ten został wybudowany po 2008 roku.

W papierach jest jeszcze gorzej. Mapa zasadnicza z 1983 roku – jak mówią – ganek pokazuje. Mapa ewidencyjna z 2008 roku nie pokazuje – ale – jak odpowiedział Wojewódzki Inspektor Geodezji i Kartografii – na mapach ewidencyjnych nie pokazuje się ganków, tarasów czy schodków, tylko obrys budynku.

– *Ganku nie ruszaliśmy. W 1999 roku zrobiliśmy tylko daszek. Nie wiedząc, że trzeba pozwolenie. Gdyby chodziło tylko o ten daszek – rozebrałbym bez dyskusji. Ale ganek był od początku* – mówi Olszewski. – *Więc dlaczego miałem go zgłaszać?*

## Sąd – i rozbiórka

Sprawa trafiła do WSA i NSA. Jak opisuje pan Jarosław – sądy w uzasadnieniach przyznały rację inspektorowi w sprawie „drewnianego daszku”. Olszewscy rozebrali go. Potem – jak mówią – inspektor zażądał rozbiórki całego ganku, gdyż w jego



Tak było...

interpretacji Sąd nakazał wyburzyć cały ganek, a nie daszek i wyznaczył termin 7 dni pod rygorem 10 tys. zł.

Legalizacja – według relacji właścicieli – miała kosztować 50

tys. zł plus mapy, plus wpisy. Realnie 60 tys.

– *Nie chcemy przyznać się do samowoli, bo tego nie było. A poza tym nie mamy takich pieniędzy* – mówi Olszewski.

## Dom Pogrzebowy Memento Mori

**Żmigród ul. Sportowa 14  
Biuro: Wołów ul. Gajowa 6**

**Świadcymy kompleksowe usługi:**

- profesjonalne przygotowanie oraz obsługa ceremonii pogrzebowych
- bezpłatna i nowoczesna sala pożegnań
- całodobowa chłodnia
- kremacje i ekshumacje
- krajowy i międzynarodowy transport zwłok
- pomniki i grobowce, opieka nad grobami

Telefon całodobowy: 573 006 222 lub 573 006 223

## ZAPRASZAMY NA SERWISY TRAKTORÓW OGRODOWYCH I KOSIAREK

**TYLKO TERAZ  
TRANSPORT  
GRATIS**

**NAPRAWIAMY MASZYNY  
RÓŻNYCH PRODUCENTÓW**

**CAŁY ASORTYMENT NA 10 RAT RRSO 0%**

RRSO to Rzeczywista Roczna Stopa Oprocentowania.  
Promocja obowiązuje od 6.09. do 30.11.2025 r.

**STAAF  
SERWIS**

ul. Marii Skłodowskiej-Curie 33  
56-100 Wołów  
tel. 530 543 005  
www.staafserwis.pl

# GANK Z RADECZA. DREM BUDOWLANYM



Tak jest... Pan Olszewski remontuje dom po wyburzeniu ganku.

Na pytanie Kuriera Gmin odpowiada Rafał Sieńkowski, Inspektor Nadzoru Budowlanego w Wołowie, który podtrzymuje, że według zebranych przez niego dowodów ganku nie było, a była to samowola budowlana. Jak podkreśla, jest urzędnikiem i musi wykonywać swoją pracę.

- Dlaczego dopiero po wielu latach od jej istnienia Inspektor zainteresował się nielegalną dobudówką w Radeczu u Pana Olszewskiego?

- Operator sieci przesyłowych gazowych wysokiego ciśnienia w dniu 24.07.2020 zawiadomił o niezgodności usytuowania części budynku mieszkalnego

z siecią wysokiego ciśnienia gazu ziemnego.

- Czy istniała możliwość polubownego załatwienia sprawy?

- Postępowanie legalizacyjne jest ścisłą procedurą uregulowaną w Ustawie Prawo budowlane, a kwota naliczonej opłaty była najniższa przewidziana Ustawą. Urząd nie ma możliwości prawnych samodzielnego regulowania procedur ustawowych lub kwot opłat legalizacyjnych czy kar administracyjnych.

- Czy urząd rozważał ugodę / korektę dokumentacji zamiast wejścia od razu w postępowanie?

- Jak mówiłem już wyżej.

- Czy mieszkaniec otrzymał informacje o wariantach?

- Właściciel dostał wszystkie informacje na piśmie o przewidzianych procedurach postępowania w rozpatrywanym przypadku. Do właściciela w świetle prawa należy podjęcie decyzji o wybraniu procedury postępowania i złożenie wniosku o legalizację.

- Czy fakt, że mieszkaniec rozebrał sporną część, jest podstawą zakończenia postępowania?

- Postępowanie administracyjne zostało zakończone decyzją z dnia 08.02.2022 r.

Decyzja nakazująca rozbiorke była weryfikowana w trybie odwoławczym ze strony Właściciela kolejno przez DWINB we Wrocławiu, następnie Wojewódzki Sąd Administracyjny we Wrocławiu, Naczelny Sąd Administracyjny. Wszystkie instancje weryfikując dowody nie dopatrzyły się innej możliwości załatwienia sprawy niż orzeczona rozbiorke.

Od czasu wydania decyzji nakazującej rozbiorke do wykonania rozbiorke upłynęło jak widać niespełna 4 lata. Nadmienię, że PINB w Wołowie weryfikując czas wykonania rozbudowy budynku mieszkalnego kierował się dobrym interesem właściciela budynku. Obecne określone przepisami technicznymi odległości zabudowy od ww. gazociągu to 20 m, których to przedmiotowa zabudowa nie

spełnia. Przepisy poprzednie uwzględniały jednak odległość już tylko 3 m. PINB szukał zatem dowodu na czas powstania zabudowy dodatkowej budynku mieszkalnego w okresie obowiązywania poprzednich przepisów techniczno-budowlanych, które umożliwiały by utrzymanie tej zabudowy. Ustalano co wybudowano wcześniej; gazociąg czy rozbudowę budynku. Jak się okazało, dowody wskazały, że co prawda rozbudowa była zrealizowana w okresie obowiązywania bardziej liberalnych przepisów w zakresie odległości od gazociągu (możliwość zalegalizowania) ale jednocześnie dowody wskazały na powstanie tej zabudowy w okolicznościach samowoli budowlanej. Wdrożono zatem postępowanie legalizacyjne lecz właściciel nie skorzystał z prawa złożenia wniosku o legalizację.

(Bez) komentarza?

Sprawa ganku z Radecza obnaża coś, co w Polsce powtarza się jak refren: przepisy są twarde, ale ich stosowanie bywa jeszcze twardsze – szczególnie wtedy, gdy po dwóch stronach stoi nie stoją równi gracze. Mieszkaniec, który sądzi, że „nic nie dobudował”, bo coś „zawsze stało” - w zderzeniu z administracją jest jak w meczu, w którym sędzia zna wszystkie przepisy na pamięć, a zawodnik uczy się dopiero co oznaczają kreseczki na planie z 1983 roku.

[martaringart@kuriergmin.pl](mailto:martaringart@kuriergmin.pl)

**GRANAT** | Twój zarządca  
SERWISANT NIERUCHOMOŚCI

## ZARZĄDZANIE WSPÓLNOTAMI MIESZKANIOWYMI

- Obsługa administracyjna
- Obsługa techniczna nieruchomości
- Obsługa bankowo - księgowa
- Obsługa prawna



KORZYSTAMY Z INTERNETOWEJ PLATFORMY  
DO OBSŁUGI MIESZKAŃCÓW



**+48 783 671 831**

[biuro@granat-zn.pl](mailto:biuro@granat-zn.pl)

[www.granat-zn.pl](http://www.granat-zn.pl)



REKLAMA

# Budżety liczone w milionach, odpowiedzialność 24/7 – ile zarabiają ci, którzy podejmują decyzje?

Burmistrz Wołowa otrzymał podwyżkę – od lipca jego miesięczne wynagrodzenie wzrosło do 18 980 zł brutto. Teraz zarabia podobnie jak burmistrz Brzegu Dolnego, choć to już jego czwarta kadencja. To kolejna zmiana płac wśród samorządowców naszego powiatu. Sprawdziliśmy więc, ile zarabiają inni władarze w powiecie wołowskim – burmistrz Brzegu Dolnego, wójt Wińsko oraz starosta. Za co odpowiadają i jakie mają obowiązki?

Podwyżki u samorządowców zawsze budzą emocje, ale jest też druga strona medalu tej pracy. Sprawdziliśmy za co odpowiadają władarze i jakim publicznym majątkiem zarządzają.

Władza wykonawcza w samorządzie to nie etat „od – do”, tylko realna odpowiedzialność za majątek publiczny, budżety liczone w dziesiątkach i setkach milionów złotych oraz dziesiątki decyzji każdego dnia. Burmistrzowie, wójtowie i starosta pracują 24 godziny na dobę – także w sytuacjach kryzysowych. Dlatego ich wynagrodzenia są wysokie – tak, by nie było pokusy, a motywacją były kompetencje i wynik pracy. Sprawdzamy, ile zarabiają władarze w powiecie wołowskim.

## Wołów

Na sesji Rady Miejskiej w Wołowie 30 października radni przyjęli uchwałę dotyczącą nowego wynagrodzenia burmistrza Dariusza Chmury. Zmiana obowiązuje z mocą od 1 lipca 2025 roku.

Aktualnie burmistrz Wołowa otrzymuje:

- wynagrodzenie zasadnicze: **10 950 zł**
- dodatek funkcyjny: **3 650 zł**
- dodatek specjalny (30% łącznej kwoty zasadniczego i funkcyjnego): **4 380 zł**
- Łącznie: **18 980 zł brutto miesięcznie**
- dodatki wynikające z przepisów (staż pracy, nagrody jubileuszowe, „trzynastka”)
- Poprzednia uchwała (maj 2024) dawała:



Dariusz Chmura w tym roku odebrał nagrodę miesięcznika Wspólnota za zajęcie przez Gminę Wołów 7. miejsca w rankingu „Wydatki inwestycyjne samorządów na lata 2022-2024”.



Wójt Jolanta Krysowata-Zielnica zrobiła dla Gminy Wińsko ile było można, swoje trzy kadencje wykorzystwała na 100 proc.

- zasadnicze: 10 430 zł
- funkcyjny: 3 450 zł
- specjalny: 4 164 zł
- Różnica: **+ 940 zł brutto miesięcznie** (ok. 5,2%)

## Brzeg Dolny

W grudniu 2024 roku burmistrz Brzegu Dolnego otrzymał 25-procentową podwyżkę – argumentowano ją m.in. zaangażowaniem podczas powodzi i reorganizacją urzędu.

Poprzednia pensja (maj 2024): **14 435,20 zł brutto**

- Po podwyżce: **18 044 zł brutto**
- W tym:
- zasadnicze: 10 430 zł
- funkcyjny: 3 450 zł
- specjalny (30%): 4 164 zł
- Wzrost: **+ 3 608,80 zł brutto**

## Wińsko

W gminie Wińsko obowiązuje uchwała z maja 2024 roku:

- zasadnicze: 10 250 zł
- funkcyjny: 3 150 zł
- specjalny (30%): 4 020 zł
- Razem: **17 420 zł brutto miesięcznie**

## Starosta Wołowski

Uchwałą z 23 maja 2024 roku Rada Powiatu ustaliła wynagrodzenie starosty Jana Janasa na poziomie **17 420 zł brutto** (zasadnicze: 10 250 zł / funkcyjny: 3 150 zł / specjalny 30%: 4 020 zł)

## Za co odpowiadają władarze?

Burmistrzowie, wójtowie i starosta to organy wykonawcze samorządu.



Powódź w Brzegu Dolnym i uratowanie miasta przed wodą – to był impuls do podwyżki dla burmistrza Ireneusza Furry, którą dali mu radni.



Remont dróg w powiecie to najważniejsza sprawa do załatwienia w tej kadencji, którą wziął na siebie starosta Jan Janas.

Do ich obowiązków należy m.in.: realizacja uchwał rad, zarządzanie majątkiem i finansami publicznymi, nadzór nad jednostkami (szkoły, drogi, kultura, komunalka) – decyzje administracyjne, planowanie inwestycji, pozyskiwanie funduszy zewnętrznych, bezpieczeństwo i działania kryzysowe.

## Budżety na 2025 rok

**Gmina Wołów:** ponad 143 mln zł wydatków (25,8 mln zł inwestycji). **Brzeg Dolny:** ok. 139 mln zł, wysoki udział wydatków majątkowych (oświata, infrastruktura). **Wińsko:** dochody 59,6 mln zł / wydatki 61,7 mln zł **Powiat:** ok. 142 mln zł, priorytety: drogi, oświata, pomoc społeczna.

W powiecie wołowskim wynagrodzenia władarzy mieszczą się obecnie w przedziale **17,4 – 19 tys. zł brutto miesięcznie**.

Warto zaznaczyć, że mówimy o stanowiskach, które odpowiadają za budżety od blisko 60 mln zł (Wińsko) do ponad 140 mln zł (Wołów) – oraz za instytucje, bezpieczeństwo, inwestycje i decyzje administracyjne, które realnie wpływają na życie mieszkańców. To praca bez „godzin urzędowania” – bo telefon do władarza może zadzwonić o każdej porze. Dlatego – jak argumentują samorządowcy – poziom wynagrodzeń ma mieć dwa cele: **motywować do profesjonalnego zarządzania i ograniczać pokusy**, bo władza daje ogromne możliwości i odpowiedzialność. Dlatego trzeba patrzeć jej na ręce i wymagać. **dz**

# Nowa droga w Bukowicach oddana. Rolnicy i mieszkańcy mają wygodny dojazd

Mieszkańcy Bukowic oraz lokalni rolnicy mogą odetchnąć z ulgą, bo zakończyła się budowa nowej drogi dojazdowej do gruntów rolnych. Inwestycja, w całości sfinansowana z budżetu Gminy Brzeg Dolny, poprawi nie tylko dostęp do pól, ale także komfort codziennego życia mieszkańców tej miejscowości.

Nowo wybudowany odcinek drogi ma ułatwić logistykę prac polowych oraz zapewnić bezpieczny i wygodny dojazd do posesji. To kolejna już inwestycja drogowa realizowana przez gminę z myślą o terenach i miejscowościach wiejskich.

Podczas odbioru technicznego, który odbył się w Bukowicach, potwierdzono, że prace wykonano zgodnie z dokumentacją projektową. W odbiorze uczestniczyli m.in. burmistrz Brzegu Dolnego



Ireneusz Fura, sołtys Bukowic Piotr Czarny, który od dawna zabiegał o realizację tego zadania, Bartłomiej Dynowski – inspektor nadzoru, Piotr Tomaszewski – kierownik Wydziału Inwestycji Urzędu Miejskiego, Maria Wojciechowska – główny specjalista w tym wydziale, a także przedstawiciele wykonawcy Firmy Handlowo-Usługowej MARKOP Marcina Szymta z Brzegu Dolnego.

Zgodnie z założeniami projektu, inwestycja objęła m.in. przygotowanie dokumentacji technicznej, projekt budowlany, projekt wykonawczy oraz szczegółową specyfikację robót. Całkowity koszt prac wyniósł 237 563,09 zł, a środki na realizację pochodziły w całości z budżetu gminy Brzeg Dolny. Jak informuje magistrat, fundusze na budowę drogi pozyskano dzięki oszczędnościom wypracowanym przy innych inwestycjach drogowych w zakresie transportu rolnego. **dz**

## Ciepło z natury – nowoczesne ogrzewanie domów

**Pompa ciepła zmienia oblicze polskich miast i wsi. Sielskie krajobrazy bez dymu z kominów, miasta bez smogu, bezpieczne i ciepłe domy, których nie trzeba ogrzewać kociołkami na paliwa stałe to nowa rzeczywistość.**

Mieszkańcy wsi i małych miast coraz chętniej korzystają z pomp ciepła. W przeciwieństwie do pieców na węgiel czy drewno, pompa nie wymaga codziennego rozpalamia i noszenia opału, działa automatycznie, wykorzystując energię z powietrza, wody lub ziemi, by ogrzać dom i wodę użytkową. Zapewnia czyste powietrze, komfort, bezpieczeństwo i niższe rachunki. Nie zależy od sieci ciepłowniczych i gazowych, których w wielu miejscach nie ma. Z pompą nie ma też obaw o zacczadzenie.

### CZY WARTO POSTAWIĆ NA POMPE CIEPŁA?

Urządzenie „wydobywa” ciepło z otoczenia nawet wtedy, gdy na zewnątrz panuje mróz. Jest ekologiczne, ciche i wydajne. W porównaniu z tradycyjnymi kociołkami, pompy ciepła są 3 do 5 razy bardziej efektywne. Oznacza to, że z każdej pobranej jednostki energii dostarcza nawet pięć jednostek ciepła. Dzięki temu ogrzewanie jest wygodne i ekonomiczne.

Właściwie dobrana i zainstalowana pompa ciepła zwróci się po kilku latach, a potem zapewni oszczędności. Może współpracować z instalacją fotowoltaiczną i magazynem energii, co obniży koszty i uniezależni od wahań cen prądu czy paliw.

### CO SĄDZĄ UŻYTKOWNICY?

Jak wynika z badań SW Research z sierpnia 2025 roku, aż 80% polskich użytkowników pomp ciepła jest zadowolonych, a tylko 5% ma

uwagi. To najwyższy wskaźnik satysfakcji wśród technologii grzewczych. Użytkownicy cenią wygodę obsługi (84%), bezawaryjność (77%) i stabilne koszty (62%).

Pompy ciepła sprawdzają się w nowych i starszych domach, także na wsi. Jak pokazuje badanie SW Research, satysfakcja z pomp ciepła jest wysoka niezależnie od wieku budynku i innych rozwiązań energooszczędnych. W ocieplonych domach ponad 80% respondentów deklaruje pełne zadowolenie, a w nieocieplonych budynkach ten odsetek sięga 63%.

### KOMFORT, BEZPIECZEŃSTWO, WYGODA

Pompa ciepła jest praktycznie bezobsługowa. Dostosowuje swoją pracę do temperatury na zewnątrz i oczekiwanej temperatury wewnątrz budynku. Przez aplikację w telefonie można zdalnie ustawić temperaturę, harmonogram, a nawet włączyć tryb urlopowy. To ogromna zmiana dla mieszkańców małych miejscowości, którzy byli przyzwyczajeni do pracy przy piecu i konieczności gromadzenia węgla czy drewna na zimę.



Choć koszt zakupu i montażu pompy ciepła jest znaczący, należy pamiętać, że to inwestycja długoterminowa. Dobrze dobrany system, zainstalowany przez profesjonalistę, spłaci się w kilka lat. A później generuje realne oszczędności.

Dostępne są krajowe i lokalne programy oferujące dotacje na zakup i montaż pomp ciepła. Coraz częściej gminy wspierają inwestycje w pompy ciepła – finansowo i edukacyjnie. Informacje można znaleźć m.in. na stronie [www.pompucieploglowa.pl](http://www.pompucieploglowa.pl).

### GŁOS EKSPERTÓW

**Paweł Lachman**, prezes PORT PC: – Wysoki poziom zadowolenia użytkowników to najlepszy dowód, że technologia pomp ciepła sprawdza się w praktyce. To rozwiązanie wygodne, bezobsługowe i odporne na wahania cen energii. Pompa ciepła jest najefektywniejszym źródłem ogrzewania dla polskich domów, zwłaszcza poza wielkimi metropoliami.

**Bartłomiej Derski**, ekspert rynku energetycznego: – Popularność pomp ciepła rośnie nie dlatego, że są modne, ale dlatego, że po prostu działają – cicho, niezawodnie i taniej niż wiele tradycyjnych rozwiązań.

### NAJWIĘCEJ POMP NA WSI

To na wsi i w małych miastach pompy ciepła mają duże znaczenie. Dawniej dzieci często wracały ze szkoły do wychłodzonych domów, bo rodzice pracowali i nie miał kto napalić w piecu. Do domu z pompą ciepła aż chce się wracać, bo jest zawsze ciepły i przytulny.

Dla rolników i właścicieli małych firm to szansa na poprawę efektywności energetycznej i lepsze warunki pracy. Pompa ciepła ogrzewa dom, ale i warsztat, sklep czy gospodarstwo.

W Unii Europejskiej działa już ponad 25 milionów pomp ciepła, a w Polsce w systemach centralnego ogrzewania budynków – oko-

### WYBÓR INSTALATORA

Jak w każdej inwestycji technicznej, kluczem jest dobór odpowiedniego urządzenia i profesjonalny montaż. Pomogą w tym poradniki PORT PC dostępne online:

- „Jak wybrać instalatora do montażu pompy ciepła?” – o kwalifikacjach wykonawcy instalacji i serwisie,
- „Jak optymalnie obsługiwać pompę ciepła?” – praktyczne wskazówki dla użytkowników,
- „Czy Twój dom jest gotowy na pompę ciepła?” – lista 10 korzyści i 5 obszarów do sprawdzenia przed inwestycją.

Materiały są dostępne na stronie

[Pompuj ciepło z głową.](http://www.pompucieploglowa.pl)

to 700 tysięcy. To technologia, która nie jest nowa, lecz dopiero teraz doceniana. Wynalazek Nicolasa Carnota, rozwinięty w XIX wieku przez Petera von Rittingera i współcześnie udoskonalony, pomógł rozwiązać problemy ekologicznego ogrzewania. Dzięki pompom możemy oddychać czystym powietrzem.



### GDZIE SZUKAĆ INFORMACJI?

Jeśli chcesz dowiedzieć się więcej o pompach ciepła, ich finansowaniu i eksploatacji, odwiedź:

- [www.pompucieploglowa.pl](http://www.pompucieploglowa.pl) – oficjalna kampania edukacyjna PORT PC,
- <https://pobe.pl/uproszczone-kalkulator-pobe-przez-polski-alarm-smogowy/> – kalkulator kosztów ogrzewania,
- <https://www.facebook.com/pompucieploglowa/> – społeczność użytkowników i ekspertów.

# Umowa podpisana. BERGER Bau wyremontuje odcinek drogi wojewódzkiej między Goliną a Starym Wołowem

BERGER Bau wykona remont fragmentu drogi wojewódzkiej nr 338 między Goliną a Starym Wołowem. Umowę o wartości blisko 3 mln zł podpisano 20 października 2025 r., a prace mają potrwać do kwietnia 2026 roku. Modernizacja obejmie kompleksową odnowę konstrukcji jezdni, poboczy i odwodnienia, co ma poprawić bezpieczeństwo i komfort kierowców w tej części powiatu wołowskiego.

20 października 2025 r. firma BERGER Bau podpisała z Dolnośląską Służbą Dróg i Kolei we Wrocławiu umowę na realizację kolejnej inwestycji drogowej w regionie. Tym razem chodzi o **remont drogi wojewódzkiej nr 338** – na odcinku od Golin do granicy Starego Wołowa (od km 9+900 do 11+810). Wartość kontraktu to **2 946 765,83 zł brutto**, a czas wykonania prac określono na 6 miesięcy – do **20 kwietnia 2026 r.**

Odcinek ten jest ważny w układzie komunikacyjnym powiatu wołowskiego – łączy Wołów z północą regionu i stanowi do-



jazd do dróg wyższej kategorii. Droga od lat była w bardzo złym stanie technicznym: z koleinami, spękaniami i wykruszeniami, co wpływało na bezpieczeństwo i komfort jazdy.

## Co zostanie wykonane?

Remont ma doprowadzić jezdnię do nośności KR3 oraz poprawić stan poboczy i odwodnienia. Zakres obejmuje m.in.:

- frezowanie istniejącej nawierzchni bitumicznej,
  - wykonanie nowej konstrukcji drogi ze wzmocnieniem podłoża,
  - ułożenie nowych warstw bitumicznych,
  - wzmocnienie poboczy kruszywem,
  - oczyszczenie i odmulenie rowów,
  - przycięcie zieleni ograniczającej widoczność,
  - nową nawierzchnię na zjazdach,
  - wymianę lub remont przepustów,
  - nowe oznakowanie poziome i pionowe.
- Zastosowana technologia, w tym podbudowa MCE, wymaga temperatur powyżej +5 °C
- podkreśla **Grzegorz Serafin**,

Prokurent i Dyrektor ds. Budownictwa Drogowego w firmie BERGER Bau. – Dlatego zakończenie robót planujemy do 20 kwietnia 2026 r., choć warunki pogodowe mogą wpłynąć na harmonogram.

Prace mają rozpocząć się na przełomie listopada i grudnia – po zatwierdzeniu tymczasowej organizacji ruchu. Remont prowadzony będzie **połówkowo, z ruchem wahadłowym** sterowanym sygnalizacją świetlną.

## Efekt: bezpieczniejsza droga dla kierowców

Modernizacja poprawi bezpieczeństwo i płynność ruchu, a nowa konstrukcja nawierzchni i usprawnione odwodnienie mają ograniczyć degradację drogi w kolejnych latach. Dzięki temu – wiosną 2026 r. kierowcy skorzystają z równej, bezpiecznej i nowoczesnej nawierzchni.

Inwestycję skomentował w mediach społecznościowych **Bohdan Stawiski**, radny powiatowy i członek Zarządu Powiatu Wołowskiego:

– Cieszę się, że razem z wice-marszałkiem Michałem Rado udało się doprowadzić do remontu drogi Stary Wołów – Golina. Bezpieczeństwo jest najważniejsze i tego oczekują od nas mieszkańcy. W 2026 modernizację przejdzie kolejny odcinek. Tym razem Golina – Bożeń.

Remont DW338 to kolejny etap poprawy infrastruktury drogowej w północnej części Dolnego Śląska – i kolejna ważna inwestycja, która wpłynie na codzienny komfort podróżowania mieszkańców powiatu wołowskiego.

ki

**PIRAMIDA** od 2005 r. w Wołowie  
**MEBLE** www.meble-wolow.pl

kuchnie nowoczesne  
kuchnie klasyczne  
salony i jadalnie

łazienki  
meble nietypowe  
biura, szafy, wnęki

ul. Polna 5 tel. 602 641 297  
56-100, Wołów tel. 71 389 40 06

**WYPOŻYCZALNIA**  
**PĘGÓW**

Samochody osobowe  
• dostawcze • lawety  
ul. Główna 79, Pęgów  
Zadzwoń:  
**600 562 036**  
**605 286 025**  
**575 366 222**

czynne 7 dni w tygodniu!

**f 13 mln**  
**wyświetleń**  
**w 90 dni!**

Dziękujemy za zaufanie

**Kurier Gmin**  
kuriergmin.pl



# Nowy Szpital Onkologiczny we Wrocławiu przy ul. Hipokratesa rośnie szybciej niż planowano

Pierwsi pacjenci zostaną przyjęci w 2027 roku. Budowa Nowego Szpitala Onkologicznego, czyli nowej siedziby Dolnośląskiego Centrum Onkologii, Pulmonologii i Hematologii (DCOPIH), przebiega szybciej niż planowano i wyprzedza harmonogram o blisko cztery miesiące. Inwestycja, która w 2027 roku połączy trzy jednostki DCOPIH w jeden nowoczesny kompleks medyczny, została zaprezentowana mediom podczas spaceru po placu budowy, gdzie każdego dnia pracuje od 350 do 400 osób.



Nowy Szpital Onkologiczny we Wrocławiu przy ul. Hipokratesa rośnie szybciej niż planowano - mówił na konferencji prasowej Paweł Gancarz, marszałek województwa dolnośląskiego.



W spotkaniu z przedstawicielami mediów wzięli udział Marszałek Województwa Dolnośląskiego Paweł Gancarz, Członek Zarządu Jarosław Rabczenko, Wiceprzewodniczący Sejmiku Cezary Przybylski (Marszałek Województwa w latach 2014-2024) oraz Dyrekcja DCOPIH - prof. Adam Maciejczyk i dr Paweł Zawadzki. Goście mieli okazję zobaczyć trasę, którą w przyszłości będą pokonywać pacjenci i personel. Spacer rozpoczął się na parterze, gdzie znajdują się m.in. przyszłe poradnie specjalistyczne. Następnie uczestnicy przeszli przez serce szpitala - miejsce przyszłego bloku operacyjnego, liczącego 12 sal. Zaprezentowano również tzw. bunkry, w których już niedługo stanie siedem nowoczesnych akceleratorów do radioterapii.

- W rok od rozpoczęcia budowy Nowego Szpitala Onkologicznego widać ogromny postęp prac we wszystkich obszarach. Budowa wyprzedza harmonogram

o ponad 4 miesiące, a każdego dnia przy realizacji tego obiektu pracuje około 400 osób. Tworzymy ten szpital, ponieważ zdrowie Dolnoślązaków jest dla nas najwyższym priorytetem. To inwestycja, która stworzy mieszkańcom Dolnego Śląska najwyższej jakości warunki leczenia w skutecznej walce z chorobami nowotworowymi - mówi Paweł Gancarz, Marszałek Województwa Dolnośląskiego.

Nowy Szpital Onkologiczny będzie miał symboliczny adres

- przy ulicy Hipokratesa. Największą korzyścią dla pacjentów stanie się pełna konsolidacja opieki. W jednym nowoczesnym budynku zlokalizowane zostaną trzy dotychczasowe jednostki DCOPIH: onkologiczna znajdująca się obecnie przy pl. Hirszfelda oraz pulmonologiczna i hematologiczno-transplantacyjna położone przy ul. Grabiszyńskiej. Dzięki temu pacjenci będą mogli korzystać z kompleksowego leczenia w jednym miejscu, bez konieczności przemieszczania się

między różnymi lokalizacjami. To nowoczesny model opieki, w którym doświadczenie i najwyższe standardy wszystkich specjalności zostaną zintegrowane pod jednym dachem.

- To priorytetowa inwestycja w zdrowie Dolnoślązaków. Patrząc na prognozy onkologiczne i statystyki w tym obszarze, tym bardziej cieszy fakt, inwestycja przebiega w takim tempie. To także skok w dostępie do nowych technologii dla pacjentów - podkreśla Jarosław Rabczenko, Członek Zarządu Województwa Dolnośląskiego.

- Mimo wielkości obiektu, pacjent nie będzie tutaj zagubiony. Jesteśmy w przededniu ogłoszenia blisko 50 przetargów, które będą polegać na wyborze dostawców sprzętu. Pomieszczenia są już częściowo przygotowane - zaznacza dr Paweł Zawadzki, zastępca Dyrektora ds. Rozwoju DCOPIH.

Trasa zakończyła się na dachu, skąd doskonale widać skalę całej inwestycji. Uruchomienie szpitala i przyjęcie pierwszych

pacjentów planowane jest na 2027 rok. Cały projekt architektoniczny został stworzony z myślą o potrzebach i komforcie pacjentów. Szpital został zaprojektowany tak, aby zapewnić możliwie najkrótszą i najbardziej efektywną ścieżkę diagnostyczno-terapeutyczną, dedykowaną dla danego rodzaju nowotworu. Pacjenci będą leczeni w nowoczesnych, jednoosobowych salach, a dla nich i ich bliskich powstanie specjalne Centrum Wsparcia.

- Tempo prac i możliwość skończenia inwestycji przed czasem to dobra wiadomość dla Dolnoślązaków. Chcemy, żeby pacjenci dotknięci chorobą nowotworową mogli korzystać z opieki na światowym poziomie - dodaje Cezary Przybylski, Marszałek Województwa Dolnośląskiego w latach 2014-2024.

Całkowita wartość inwestycji wynosi ok 1,5 mld złotych i jest finansowana z budżetu Samorządu Województwa Dolnośląskiego oraz budżetu Państwa.

inf



# Pół wieku WOK. Dyrektor: „Kultura to relacja. Chcemy świętować razem z mieszkańcami”

21 listopada, o godz. 17.00 Wołowski Ośrodek Kultury będzie świętował swoje 50-lecie. To nie tylko jubileusz instytucji, ale też historia ludzi, emocji, wspólnoty i lokalnej kultury, która przez pół wieku zmieniała się razem z Wołowem. Z dyrektorem WOK - Natalią Kasperek, rozmawiamy o tym, czym jest ten jubileusz, o przygotowaniach, o łączeniu tradycji z nowoczesnością oraz o tym, czego dziś w kulturze najbardziej potrzebują mieszkańcy.

**Kurier Gmin: Pani Dyrektor, jak idą przygotowania do jubileuszu 50-lecia Wołowskiego Ośrodka Kultury? Co dla Pani – jako osoby, która dziś kieruje WOK – znaczy ta rocznica?**

– Przygotowania trwają intensywnie już od kilku miesięcy – to ogromnie ważne i wzruszające przedsięwzięcie. Dla mnie osobiście to bardzo duży zaszczyt, bo kieruję Wołowskim Ośrodkiem Kultury od ponad roku, a świętować z zespołem będziemy aż 50 lat działalności. 50-lecie to nie tylko liczba. To historie ludzi, wspomnień i pasji, które tworzyły to miejsce. Czuję ogromną odpowiedzialność, ale i dumę, że mogę dziś kontynuować to dzieło wraz z młodym i bardzo zaangażowanym zespołem.

**Kurier Gmin: W jakim kierunku pójdą obchody – bardziej historycznie, wspomnieniowo, czy jednak współcześnie i nowoczesnie?**

– Chcemy połączyć jedno z drugim. Jubileusz to świetna okazja, by zatrzymać się na chwilę i z wdzięcznością spojrzeć w przeszłość – na ludzi, którzy budowali WOK od podstaw i na wydarzenia, które stanowią fundament kultury tego miasta. Równie mocno zależy nam, aby pokazać, że dziś Ośrodek Kultury to miejsce otwarte i dynamiczne. Dlatego w programie pojawiają się zarówno momenty wspomnieniowe, jak i nowoczesne formy artystyczne – koncert, występy naszych podopiecznych, a także film dokumentalny.



Ludzie, którzy tworzą kulturę w Wołowie.

100 lat! Z okazji 50-lecia Wołowskiego Ośrodka Kultury Redakcja „Kuriera Gmin” składa najlepsze życzenia i dziękuje za współpracę. Dziękujemy, że jesteście z nami na co dzień i tworzycie kulturę tego miasta.

**Kurier Gmin: WOK jest dziś bardzo aktywny w mediach społecznościowych – rolki, live, szybkie formaty. Czy w jubileuszowych planach te nowe media też dostaną mocny akcent?**

– Nie, tym razem nie. Chcemy, aby jubileusz miał poważny, dostojny charakter – adekwatny do rangi 50-lecia. To moment wdzięczności i świętowania w realnej przestrzeni z ludźmi. Oczywiście relacje z wydarzeń pojawią się później w sieci, ale nie planujemy stawiać na rolki, transmisje na żywo czy krótkie formaty. Jubileusz to czas, który chcemy przeżyć „tu i teraz” – w spotkaniu, w rozmowach, w prawdziwej obecności, a nie na ekranach smartfonów. Najważniejsze jest dla nas spotkanie z mieszkańcami – tu w WOK-u, w Wołowie. Twarzą w twarz, w prawdziwej i żywej kulturze.

**Kurier Gmin: Jest Pani dyrektorem od ponad roku – wokół siebie zbudowała Pani**

**zespół młodych ludzi. Czy oni „czują” tę 50-letnią historię? Widać naturalne połączenie wszystkiego, co było, z tym, co jest i co dopiero powstaje?**

– Zdecydowanie tak. Mam ogromne szczęście pracować z młodymi, pełnymi energii ludźmi, którzy nie tylko wnoszą świeżość i pomysły, ale też z dużym szacunkiem podchodzą do historii Ośrodka. Czerpiemy dużo inspiracji z działań, które odbywały się wcześniej. Myślę, że widać to po wydarzeniach, które przywracamy do kalendarza WOK-u po kilku, a nawet kilkunastu latach.

**Kurier Gmin: Dom kultury w niewielkim mieście to ogromne wyzwanie – bo trzeba trafić do bardzo różnych grup mieszkańców. Skąd czerpicie inspiracje? Jak rodzą się pomysły na nowe wydarzenia?**

– Inspiracje biorą się z rozmów – z mieszkańcami, z lokalnymi artystami, z uczestnikami naszych zajęć. Dużo dają nam też wspólne

„burze mózgów” w zespole. Dbamy o to, by każdy głos był słyszalny. Staramy się tworzyć ofertę różnorodną, dostępną i bliską ludziom. Kultura powinna być dialogiem – i my ten dialog cały czas prowadzimy.

**Kurier Gmin: WOK zawsze był „żywym miejscem” – i widać, że dziś także stale się zmienia. Widać to chociażby przy organizacji Dni Miasta, konsultacjach z mieszkańcami. Czego Pani zdaniem dziś najbardziej potrzebują wołowianie w kulturze?**

– Myślę, że dziś wołowianie – tak jak wszyscy – najbardziej potrzebują drugiego człowieka. Prawdziwego kontaktu, rozmowy, uśmiechu, twarzy, a nie tylko plakatu czy logo instytucji. Dlatego tak często pokazujemy siebie – nasz zespół, nasze codzienne życie, czasem nawet wygłupy. Chcemy, aby ludzie zobaczyli, że WOK to nie tylko „instytucja”, tylko ludzie z krwi i kości – z poczuciem humoru, z pasją, czasem

z potknięciami. Pokazujemy nasze ludzkie oblicze, bo wierzymy, że to właśnie ociepla wizerunek i zachęca mieszkańców do odwiedzania nas. Kultura to nie mury – to relacja. Dziś cały świat żyje w pędzie. Wszyscy potrzebujemy trochę oddechu i autentycznego kontaktu – bycia razem, przeżywania emocji we wspólnym czasie i miejscu – bez patosu i bez sztuczności. Ludzie w kulturze szukają nie tylko rozrywki, ale też wspólnoty, bliskości. I właśnie w WOK-u chcemy tworzyć dla nich taką przestrzeń.

**Kurier Gmin: Przez 50 lat do WOK przyjeżdżało wiele znanych postaci – artystów, twórców, gości specjalnych. Czy są jakieś barwne historie, anegdoty, które pracownicy powtarzają do dziś?**

– Oj, jest ich mnóstwo! Te historie to nasz żywy skarb – i chcemy, aby podczas jubileuszu również wybrzmiały.

**Kurier Gmin: Gdyby miała Pani wskazać jedną „największą zmianę”, jaka zaszła w WOK na przestrzeni lat – co by to było?**

– Zdecydowanie sposób komunikacji i podejście do kultury. Kiedyś plakat na słupie wystarczył, aby zebrać tłum. Dziś trzeba mieć pomysł, filmik, relację i najlepiej jeszcze mema (śmiech). Ale to dobrze. Kultura zmienia się razem z ludźmi. Zmieniły się technologie, sposoby promocji, zasięgi. Ale serce pozostało to samo.

**Kurier Gmin: I na koniec – co chciałaby Pani, aby mieszkańcy Wołowa zapamiętali z tych obchodów? Jakie ma Pani marzenie na tę 50-tkę WOK?**

– Chciałabym, aby mieszkańcy poczuli, że WOK to nie budynek, tylko ludzie. Że ten jubileusz jest wspólny – że każdy ma w nim swój udział. Chciałabym, żeby podczas tych obchodów mieszkańcy Wołowa mogli poczuć, że to także ich historia. A marzenie na 50-tkę? Hmm. Marzę, aby mieszkańcy po jubileuszu powiedzieli: „Ale fajnie, że mamy takie miejsce”. I żeby wiedzieli, że jesteśmy tu dla nich – z całym naszym entuzjazmem, energią, czasem chaosem, ale zawsze z sercem.

**martaringart@kuriergmin.pl**

WOJEWÓDZTWO  
DOLNOŚLĄSKIE

## Wiadomości z regionu



PARTNER STRONY: URZĄD MARSZAŁKOWSKI WOJEWÓDZTWA DOLNOŚLĄSKIEGO

# Dolny Śląsk wspiera pszczelarzy

## - Samorząd przekazuje ciasto pszczele

Dolny Śląsk wspiera lokalnych pszczelarzy. W ramach programu „Poprawa warunków sanitarnych rodzin pszczelich na Dolnym Śląsku” Samorząd Województwa Dolnośląskiego przekazuje hodowcom ciasto pszczele – specjalny pokarm, który pomaga owadom przetrwać zimę i zachować dobrą kondycję na wiosnę.

- To konkretna pomoc, która realnie wspiera rozwój pszczelarstwa na Dolnym Śląsku i wpływa na ochronę środowiska naturalnego. Dzięki programowi dolnośląscy pszczelarze mogą zadbać o kondycję swoich pasiek, co przełoży się na lepsze zapylenie roślin i obfitsze plony w kolejnym sezonie. Wsparcie pszczelarzy jest inwestycją w przyszłość naszego regionu - mówi **Paweł Gancarz, Marszałek Województwa Dolnośląskiego**.

Program realizowany przez Samorząd Województwa Dolnośląskiego ma charakter praktyczny i odpowiada na realne potrzeby pszczelarzy, którzy mierzą się z coraz trudniejszymi warunkami klimatycznymi i mniejszą dostępnością naturalnego pożytku dla pszczół.

- Pomagamy pszczelarzom w tym, co najważniejsze - w utrzymaniu zdrowych i silnych pszczół przez cały rok. Ciasto pszczele to prosty, ale niezwykle skuteczny sposób

wsparcia, dzięki któremu pasieki mogą dobrze przetrwać i wiosną wrócić do pełnej aktywności - mówi **Natalia Gołąb, Członkini Zarządu Województwa Dolnośląskiego**.

Dlaczego ciasto pszczele jest tak ważne? W trakcie roku pszczelarskiego - od października do września - występują okresy, w których rodzina pszczoła, będąc w szczytowej fazie rozwoju i największej liczebności, ma trudności ze znalezieniem pożywienia. Coraz częściej zdarza się, że już w czerwcu i lipcu, gdy pszczoły są najbardziej aktywne, pojawiają się długie okresy suszy. Rośliny broniąc się przed suszą ograniczają nektarowanie, co dla pszczół oznacza głód i zahamowanie wychowu młodych osobników.

- W ciągu roku rodzina pszczoła potrzebuje około 80 kg miodu na własne potrzeby - wszystko ponad to jest miodem dla pszczelarza. W okresach niedoboru można



Paweł Gancarz, marszałek województwa przekazuje ciasto pszczele dla pasieki w Ptaszkowie.

pomóc pszczolom, podając im właśnie ciasto pszczele, które pozwala utrzymać ciągłość rozwoju rodziny. To doskonały sposób na zapewnienie pszczolom stałego pokarmu, co przekłada się na lepsze zbiory miodu - tłumaczy **Waldemar Kudła, Prezes Związku Pszczelarzy Ziemi Legnickiej**.

Według danych Agencji Restrukturyzacji i Modernizacji Rolnictwa w 2024 roku na Dolnym Śląsku za-

rejstrowanych było blisko 3 tysiące pszczelarzy posiadających łącznie ponad 104 tysiące przezimowanych rodzin pszczelich. Do udziału w programie zgłosiło się ponad 2,5 tysiąca pszczelarzy zrzeszonych w dolnośląskich organizacjach, deklarując łącznie ponad 83 tysiące rodzin pszczelich.

Środki zostaną wykorzystane na zakup ciasta pszczelego - po 1 kg na każdą rodzinę pszczoły. Program jest realizowany we współpracy ze związkami pszczelarskimi, aby jak najlepiej odpowiadał na realne potrzeby środowiska pszczelarskiego.

To jednak niejedyna forma wsparcia pszczelarzy przez samorząd województwa dolnośląskiego. Kolejnym przedsięwzięciem jest konkurs „Wsparcie i promocja pszczelarstwa - pasieka edukacyjna”, którego celem jest promowanie ekologii, ochrony zwierząt oraz dziedzictwa przyrodniczego poprzez tworzenie pasiek do celów edukacyjnych.

Samorząd aktywnie wspiera również wydarzenia promujące pszczelarstwo. W tym roku dofinansowanie otrzymały takie imprezy jak m.in. Międzynarodowe Warsztaty Pszczelarskie z Naturoterapią w Cieplich, Święto Miodu i Wina w Przemkowie oraz Święto Miodu w Bolkowie. Co ważne, po raz pierwszy na Dolnym Śląsku odbył się I Międzynarodowy Kongres Pszczelarski pod hasłem „Razem dla pszczół, razem dla przyszłości”. Wydarzenie to zgromadziło przedstawicieli świata nauki, praktyków, ekspertów branżowych oraz gości z zagranicy.

Zadanie publiczne pt. „Poprawa warunków sanitarnych rodzin pszczelich na Dolnym Śląsku” zostało sfinansowane ze środków budżetu Województwa Dolnośląskiego.

TS



Członkini zarządu Natalia Gołąb podczas I Międzynarodowego Kongresu Pszczelarskiego.



**AUTO SERVICE**  
VIP PREMIUM  
TEL. 797-447-444

WULANIZACJA  
SERWIS OLEJ + FILTRY  
SERWIS KLIMATYZACJI  
SERWIS TARCZE + KŁOCKI HAMULCOWE

LIPNICA  
AUTOSERVICE@VIPPREMIUM.PL




# „28 lat bez mięsa jedze

Rozmowa z Anną Stelmarczyk – Matraj - animatorką kultury, wegetarianką od 28 lat, prowadzącą warsztaty kulinarne i miłośniczką dzikiej kuchni.

Produkcja mięsa to dziś jeden z najbardziej zasobożernych elementów systemu żywności. Hodowla zwierząt generuje znaczną część emisji gazów cieplarnianych (m.in. metanu), pochłania ogromne ilości pasz uprawianych na polach, które mogłyby służyć pod żywność bezpośrednio dla ludzi, zużywa bardzo dużo wody i zajmuje przestrzeń, która gdzie indziej byłaby lasem lub trwałą łąką. To systemowy ciężar środowiskowy – od wycinek pod soję paszową, przez transport i chłodnictwo, po odpady i ścieki z ubojni.

Nie chodzi o moralizowanie, lecz o skalę: kiedy mięso jest w każdym posiłku, konsekwencje kumulują się w klimacie, glebach i wodzie. Coraz więcej osób szuka więc „łżejszych” na planetę nawyków: ogranicza mięso, sięga po rośliny, wraca do prostego gotowania i lokalnych produktów. To nie rewolucja z dnia na dzień, ale praktyczny styl życia, który można ułożyć pod siebie.

O tym, jak wygląda taka droga - bez zadęcia, za to z humorem i konsekwencją - rozmawiamy z Anną Stelmarczyk - Matraj

z Wołowa. To opowieść o 28 latach bez mięsa, o scenie punkowej w Wołowie, o domowej kuchni, synu, mężu-kucharzu, dzikich ziołach, warsztatach w Multicentrum Zero Waste w Brzegu Dolnym – i o tym, że naprawdę da się żyć inaczej.

## - Ile lat już jesteś wegetarianką?

- To już 28 lat, a właściwie 28 i pół. Jeszcze nie miałam 18 lat, kiedy przeszłam na wegetarianizm. Choć nie w pełnym sensie – bywały momenty, że jadłam ryby, potem znów nie. Ale od 28 lat nie jem mięsa: drobiu, wołowiny, wieprzowiny. Już nawet nie pamiętam ich smaku.

To był taki klik – moment przełomowy. Byłam wtedy młodą nastolatką, wciągniętą w alternatywne klimaty muzyczne. W Wołowie kwitła wtedy scena punkowa. Wpływy tych środowisk były ogromne. To były czasy baraku, peberolu – miejsce, gdzie rodziła się lokalna kultura niezależna.

Chodziłam z kolegami na koncerty, poznawałam tych ludzi, którzy imponowali mi swoim stylem życia. W środowisku punkowym wegetarianizm był czymś naturalnym – częścią ideologii. Zespoły, które przyjeżdżały do Wołowa – ze Szwecji, Japonii, Stanów – często były w stu procentach wegetariańskie, a nawet

## OKRĘGOWA STACJA KONTROLI POJAZDÓW W BRZEGU DOLNYM ZAPRASZA NA PRZEGLĄDY REJESTRACYJNE WSZYSTKICH POJAZDÓW

Brzeg Dolny, ul. Sienkiewicza 27,  
tel. 71 319 55 15  
www.okregowastacjakontroli.pl

razem od 27 lat

GODZINY OTWARCIA:  
pon.–pt.: 8.00 – 17.00  
sob.: 8.00 – 14.00



**AUTO** NAPRAWA  
**Kuriata**  
DIAGNOSTYKA KOMPUTEROWA  
OBSŁUGA KLIMATYZACJI

Brzeg Dolny  
ul. Czartoryskiego 1  
(na przeciwko Ośrodka Zdrowia)

tel. 319 98 44 lub 603 428 002

**MIEJSCE NA  
TWOJĄ REKLAMĘ**  
zadzwoń i zamów 71 319 79 18

Anna Stelmarczyk-Matraj

Wołowianka, od lat blisko związana z kulturą, zarówno zawodowo, jak i hobbyistycznie. Fascynatka lokalności i kulinarów pod wszelkimi postaciami. Miłośniczka książek kucharskich, w swojej domowej kolekcji ma ich ponad 200. Pomysłowczyni i realizatorka wielu projektów i przedsięwzięć. Od niedawna prezeska stowarzyszenia „Połączeni z naturą”. Z racji wielkiej miłości do kuchni najlepiej czuje się... w farbach! :)

„Znajdź swój czas, by zasmakować w delikatności, nadodrzańskich dzikości. To książka przyniesie do Twojej kuchni to, co najlepsze z natury masz najbliższą, dzikość łąk, lasów, zapach traw i ziemi, które ukoją Twoją duszę i serce.”

Janek Poczkowski  
Prezes Stowarzyszenia LGD Krainy łęgów Odrzańskich

Logo: Europejski Fundusz Rolny na rzecz Obszarów Wiejskich, Europa Inwestująca w obszar wiejski, Instytucja Zarządzająca PROW 2014-2020, Minister Rolnictwa i Rozwoju Wsi, Publikacja powstała w ramach operacji „Dzika Kuchnia Łęgów Odrzańskich” realizowanej przez Stowarzyszenie Kraina Łęgów Odrzańskich, została opracowana przez Stowarzyszenie Połączeni z Naturą, współfinansowana jest ze środków Unii Europejskiej w ramach poddziałania „Wspieranie dla rozwoju lokalnego w ramach inicjatywy LEADER PROW 2014-2020”

ISBN 978-83-942200-3-7

# sa”. Rozmowa o klimatycznym eniu z dzikiej kuchni



Anna Matraj - Stelmarczyk.

wegańskie. To oni zaszczepili we mnie ten sposób myślenia.

## - Czyli zaczęło się od idei, a nie od zdrowia?

- Zdecydowanie od idei. To był ruch: zwierzęta są naszymi przyjaciółmi, nie jemy przyjaciół. Nośiłam koszulki z hasłami, manifestowałam to bardzo mocno. Dziś nie jestem już tak radykalna, ale mięsa nie jem. Czasem jem ryby, ale wybieram świadomie. Gdy mam wybór – wybieram dania wegetariańskie.

## - A wcześniej byłaś mięsożerna?

- Oj tak! Lubiłam flaki, salcesony, te wszystkie klasyczne rzeczy. Mięso było codziennie. To już były czasy, kiedy wszystko było dostępne. Więc kiedy postanowiłam odstawić mięso, pamiętam to uczucie: „Jezu, jeden dzień bez mięsa!”. I tak się zaczęło.

## - Dwadzieścia osiem lat temu trudno było o wegetariańskie produkty...

- Nie było nic! Żadnych dietetyków, sklepów z tofu, książki kucharskie tylko klasyczne – same kluski i pierogi. A ja takich rzeczy nie lubię. Zostałam więc tzw. „wegetarianinem kanapkowym” – jadłam chleb z serem, pomidorem, ogórkiem.

Potem mama kupiła mi książkę *Kuchnia wegetariańska*. Mam ją do dziś – to gruba, stara publikacja, pełna przepisów kuchni indyjskiej. Tyle że wtedy w Wołowie nie dało się kupić żadnych przypraw! Więc kombinowałam po swojemu. Gotowałam sama, bo mama powiedziała: „Nie będę gotować na dwa gary”. Więc gotowałam sama.

## - Potem studia i większe możliwości?

- Tak. We Wrocławiu odkryłam „Pachnącą Księgarnię” – tam kupowało się przyprawy na wagę, tofu, kotlety sojowe. Zaczęłam eksperymentować. Choć większość rzeczy nie była zachwycająca, to uczyłam się cierpliwości.

## - Była ideologia, a co ze zdrowiem?

- Nigdy nie miałam złych wyników. Wręcz przeciwnie – odkąd przeszłam na dietę wegetariańską, przestałam chorować tak często. Wcześniej co miesiąc

miałam przeziębienia. Może to przypadek, ale czuję, że organizm się wzmocnił.

Oczywiście jeśli ktoś jest „wegetarianinem kanapkowym”, to skończy się to niedoborami. Ale przy różnorodnej diecie naprawdę można być zdrowym. Przeszłam nawet ciężą wegetariańską – w stu procentach – i moje dziecko urodziło się zdrowe, dziesięć punktów w skali Apgar.

## - Twój syn też jest wegetarianinem?

- Nie. Ma prawie trzynaście lat i je mięso. Nigdy nie narzucałam mu swojej ideologii. Uważam, że to duża odpowiedzialność – żeby wychować dziecko na diecie, trzeba mieć czas i wiedzę. Ale dziś gotuje sam, często wegetariańsko. Jak chce steka – kupuje i robi sam, bo ja już nie umiem (śmiech).

## - Prowadzisz też warsztaty kulinarne.

- Zawsze lubiłam gotować. Znajomi wiedzą, że jeśli trafiają do mnie na imprezę – trzeba przyjść głodnym. I w końcu to gotowanie wyszło poza dom.

Najpierw prowadziłam zajęcia dla dzieci w Ośrodku Kultury w Wołowie. Widziałam, jak wiele dzieci w ogóle nie potrafi nic ugotować – nie kroili nigdy cebuli! To mnie zszokowało. Dlatego uważałam, że trzeba im dać przestrzeń, żeby się nauczyły.

Potem przyszła fascynacja „dziką kuchnią”. W 2020 roku, podczas pandemii, powiedziałam sobie: będę samowystarczalna. Zaczęłam robić mydła, syropy, napary z ziół – z pokrzywy, czarnego bzu, akacji. To był piękny czas, przyroda wtedy wróciła do życia.

## - Stworzyłaś przepisy dla „Krainy Łęgów Odrzańskich”.

- Tak! W 2024 roku przygotowałam 12 przepisów – po jednym dla każdej gminy regionu. Opartych o lokalne produkty i dziko rosnące rośliny.

Na przykład tarta wołowska – na kruchym spodzie, z mojejici serami i młodymi pędami chmielu. Dla Prochowic – paszтет z boczników, oczywiście wegański. Publikacja się rozszła, ale można ją wciąż pobrać w PDF-ie na stronie Łęgów Odrzańskich.

## - Dzielisz się tą wiedzą dalej, prowadzisz warsztaty też w Brzegu Dolnym?

- Tak. W Multicentrum „Zero Waste” w Brzegu Dolnym – cudowne miejsce! Pracownia stolarska, krawiecka i kuchnia. Zaczęłam tam prowadzić zajęcia dla dorosłych i seniorów.

Na początku się obawiałam – dzieci nie oceniają, a dorośli mają swoje nawyki. Ale to była wspólna grupa. Ludzie mówili: Nie wiedziałam, że to takie proste i smaczne! I to daje ogromną satysfakcję.

## - Co gotujecie?

- Na przykład pizzę z farszem z kalafiora gotowanego w mleku – przepis Jamie`ego Olivera, rewelacyjny. Dla mnie hit. Prosty, a genialny.

Gotuję raczej klasycznie. Lubię prostotę: sól, pieprz, majeranek, imbir. Czasem przyprawy z podróży – np. sumak z Turcji, który imituje smak cytryny. Albo pesto z pietruszki – po co bazyliowe, jak można mieć lokalne? Kupuję na targu pęczek pietruszki za dwa złote i robię z niej świetny słoik pesto.

## - Z tego, co mówisz, wynika, że dla Ciebie kuchnia to coś więcej niż jedzenie?

-Tak. To sposób życia. To wybór – świadomy, codzienny. Przez te lata widzę, jak bardzo zmienił się świat. Kiedyś mięso było w niedzielę, dziś jest na każdy posiłek. I nikt się nie zastanawia, skąd się bierze kurczak za 10 zł.

Nie moralizuję. Noszę skórzane buty, bo takie są dla mnie zdrowsze. Ale tam, gdzie mogę – wybieram naturę. Gotuję z sercem, dla ludzi, z którymi chcę być.

## - Masz też szczęście, że mąż gotuje razem z Tobą.

- Tak! Jesteśmy razem 23 lata. Poznaliśmy się, gdy już byłam wegetarianką. Nie kazałam mu zrezygnować z mięsa, ale sam zrezygnował. Od 23 lat nie je. Gotuje świetnie.

Nie zgodzę się z opinią, że wegetarianizm jest trudny czy drogi. Pierogi ruskie nie są drogie. A dobre mięso jest bardzo drogie. Więc jeśli ktoś już je mięso – niech je dobre, rzadziej, ale świadomie. I niech patrzy, co kładzie na talerz.

## - A Ty po 28 latach – jak dziś czujesz ten wybór?

- To był najlepszy wybór. Wegetarianizm nauczył mnie uważności – na siebie, na przyrodę, na ludzi. Nie chodzi o modę, tylko o balans. O to, by żyć z szacunkiem do wszystkiego, co nas otacza.

[martaringart@kuriergmin.pl](mailto:martaringart@kuriergmin.pl)



# Powiat wołowski świętuje 11 listopada. Uroczystości w Wołowie, Brzegu Dolnym i Wińsku

107. rocznica odzyskania niepodległości to dla mieszkańców powiatu wołowskiego czas wspólnego świętowania i pamięci o tych, którzy walczyli o wolność. W Wołowie, Brzegu Dolnym i Wińsku przygotowano msze, koncerty, Apel Pamięci i składanie kwiatów. To dzień, w którym wspólnota i biało-czerwone barwy spotykają się z historią i dumą z bycia Polakami.

## Wołów

Główne wołowskie obchody rozpoczną się 11 listopada o godz. 9:00 mszą świętą za Ojczyznę w kościele pw. św. Wawrzyńca. O 10:15 uczestnicy przejdą na rynek, pod pomnik Bohaterów Wojska Polskiego, gdzie zaplanowano Apel Pamięci, wystąpienia okolicznościowe oraz złożenie kwiatów.

W wydarzeniu wezmą udział żołnierze 2. Wołowskiego Batalionu Łączności 10. Brygady Łączności.

Wcześniej – 7 listopada o 16:30 – w Wołowskim Ośrodku Kultury uczniowie SP nr 1 zaprezentują część artystyczną poświęconą rocznicy odzyskania niepodległości.

## Brzeg Dolny

W Brzegu Dolnym święto rozpocznie się koncertem pieśni patriotycznych w kościele pw. Chrystusa Króla o godz. 10:00. Zabrzmi m.in. chór Oremus.

O godzinie 12:00 mieszkańcy spotkają się pod pomnikiem, by

zapalić znicze i złożyć kwiaty. Następnie – o godz. 13:00 – w Dolnobrzeskim Ośrodku Kultury odbędzie się koncert laureatów 20. Spotkań z Pieśnią i Piosenką Patriotyczną. Finałem dnia będzie występ zespołu MOKOSZA.

## Wińsko

W Wińsku zbiórkę pocztów sztandarowych zaplanowano na godz. 12:50. O 13:00 w kościele pw. św. Michała Archanioła odprawiona zostanie msza święta za Ojczyznę. Po niej mieszkańcy wysłuchają koncertu zespołu HARFA, a następnie – o godz. 14:00 – ulicami miejscowości przejdzie biało-czerwona manifestacja patriotyczna. Złożone zostaną kwiaty pod pomnikami Poległych za Wolność Ojczyzny i Nieznanemu Żołnierza.

11 listopada to nie tylko patriotyczne wydarzenia i muzyka. To także chwila zatrzymania się i uświadomienia sobie, jak cennym darem jest wolność –

i że to właśnie dzięki pamięci, wspólnemu świętowaniu i przekazywaniu tradycji możemy ją pielęgnować.

dz

Burmistrz Gminy Wołów **Dariusz Chmura**  
oraz Przewodniczący Rady Miejskiej w Wołowie **Jan Tomków**  
zapraszają na obchody 107. rocznicy

# NARODOWEGO ŚWIĘTA NIEPODLEGŁOŚCI

**7 LISTOPADA**  
godz. 16:30  
**CZĘŚĆ ARTYSTYCZNA (WOK)**  
w wykonaniu uczniów ze Szkoły Podstawowej nr 1 w Wołowie  
(Wołowski Ośrodek Kultury, ul. gen. W. Sikorskiego 6)

**11 LISTOPADA**  
godz. 9:00  
**UROCZYSTA MSZA ŚWIĘTA W INTENCJI OJCZYZNY**  
w Kościele pw. św. Wawrzyńca w Wołowie

godz. 10:15  
**OFICJALNE UROCZYSTOŚCI**  
pod pomnikiem **Bohaterów Wojska Polskiego (Rynek)**  
wraz z **2. Wołowskim Batalionem Łączności 10. Brygady Łączności**

Organizatorzy zwracają się z prośbą do wszelkich podmiotów oraz osób zainteresowanych wystawieniem pocztów sztandarowych i/lub składaniem kwiatów oraz wiązanek pod pomnikiem Bohaterów Wojska Polskiego w dniu 11 Listopada 2025 r., o uprzednie zgłoszenie tego faktu do Urzędu Miejskiego w Wołowie tel. 71 319 13 18, e-mail: promocja@wołow.pl. Zgłoszenia przyjmowane są do piątku - 7 listopada

Wójt Gminy Wińsko  
Jolanta Kryswata-Zielnica

## Święto Niepodległości 11 LISTOPADA 2025

**12.50 ZEBRANIE POCZTÓW SZTANDAROWYCH I DELEGACJI**  
**13.00 UROCZYSTA MSZA ZA OJCZYZNĘ W KOŚCIELE PW. ŚW. MICHAŁA ARCHANIOŁA W WIŃSKU**  
**13.45 KONCERT PIEŚNI PATRIOTYCZNYCH W WYKONANIU ZESPOŁU HARFA**  
**14.00 PRZEMARSZ Z FLAGĄ BIAŁO-CZERWONĄ UROCZYSTE ZŁOŻENIE KWIAŁÓW POD POMNIKAMI PRZEZ DELEGACJE - POLEGŁYM ZA WOLNOŚĆ OJCZYZNY - NIEZNAHEMU ŻOŁNIERZOWI**

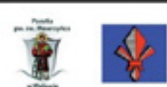
ORGANIZATORZY:  
Parafia Św. Michała Archanioła w Wińsku, Szkoła Podstawowa w Wińsku,  
Szkoła Podstawowa w Orzeszkowie, Szkoła Podstawowa w Krzówku,  
Szkoła Podstawowa w Głębocicach, Ochotnicza Straż Pożarna Gminy Wińsko

**11 listopada 2025**

**12:00**  
**Pomnik w Ryнку Brzeg Dolny**  
Złożenie kwiatów

**13:00**  
**Dolnobrzeski Ośrodek Kultury**  
Koncert laureatów 20. Spotkania z Pieśnią i Piosenką Patriotyczną  
Koncert zespołu MOKOSZA

**10:00**  
**Kościół pw. Chrystusa Króla w Brzegu Dolnym**  
Koncert pieśni patriotycznych chóru Oremus



# Bieg Niepodległości w Brzegu Dolnym. 11 listopada pobiegniemy dla wolnej Polski

Stowarzyszenie Pierwszych Osadników Ziemi Dolnobrzesckiej oraz Miejski Ośrodek Sportu i Rekreacji w Brzegu Dolnym zapraszają mieszkańców do udziału w tegorocznym Biegu Niepodległości. Wydarzenie odbędzie się we wtorek, 11 listopada 2025 roku, a jego celem – poza sportową rywalizacją – jest również upamiętnienie historycznej drogi Polski do wolności oraz promowanie aktywności fizycznej.

**Zapisy elektroniczne już trwają** – od 31 października do 10 listopada 2025 r., do godziny 12:00 – poprzez stronę internetową [mosir.brzegdolny.pl](http://mosir.brzegdolny.pl). Zapisać będzie można się również w dniu wydarzenia, osobiście, w biurze zawodów.

**Start o godzinie 9:00 z rynku Bieg wystartuje z Rynku w Brzegu Dolnym, spod**

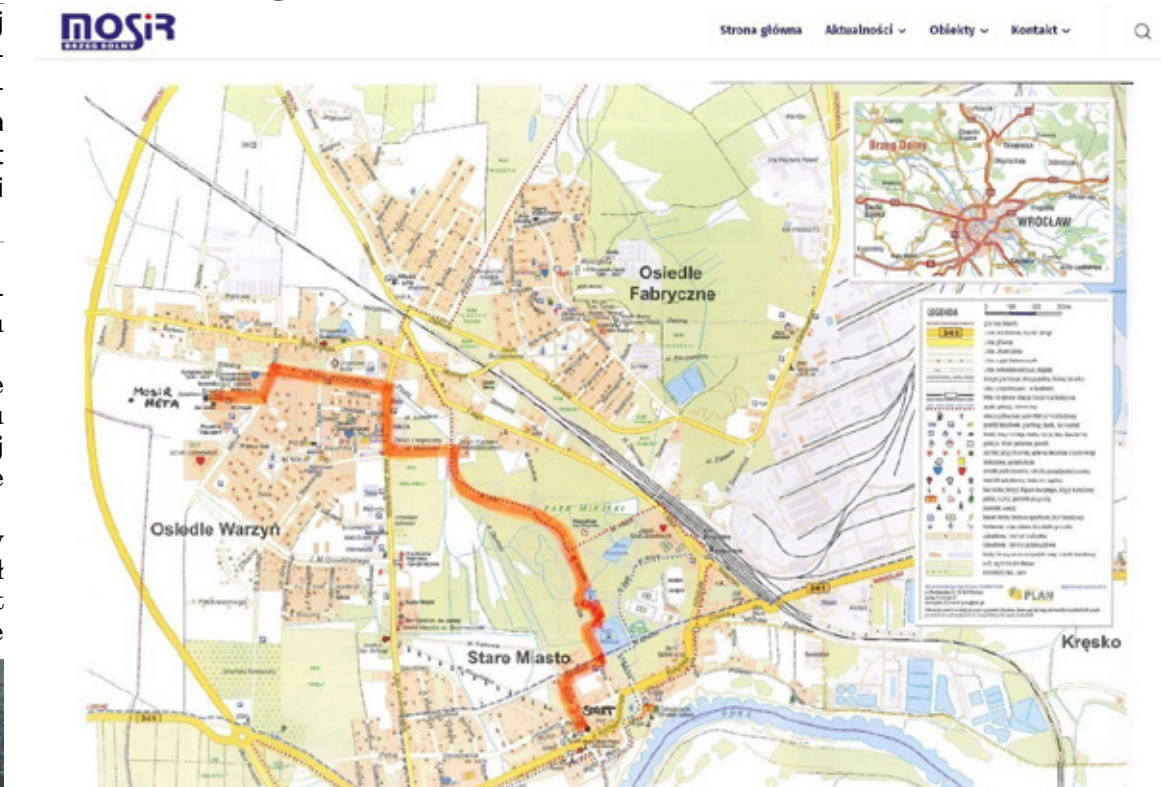
**Obelisku**, o godz. 9:00 – bezpośrednio po uroczystym złożeniu kwiatów.

Biuro zawodów działać będzie w **Dolnobrzesckim Ośrodku Kultury przy ul. Kolejowej 29**. W dniu biegu czynne będzie od **7:30 do 8:45**.

Udział, nagrody i zasady W biegu mogą wziąć udział osoby, które ukończyły 16 lat i zgłoszą udział elektronicznie



Tak było rok temu. Bieg 11 listopada to już tradycja w Brzegu Dolnym.



lub bezpośrednio przed startem. Osoby niepełnoletnie muszą przedstawić pisemną zgodę rodzica lub opiekuna – formularze będą dostępne na stronie zapisów oraz w biurze zawodów.

Organizatorzy przygotowali **110 koszulek okolicznościowych i medali** dla pierwszych zapisanych uczestników. Po bie-

gu na zawodników będzie czekał **posiłek regeneracyjny**.

#### Cel wydarzenia

Bieg wpisuje się w patriotyczne obchody 11 listopada i ma trzy główne założenia:

– promowanie biegania i ruchu jako najprostszej formy aktywności,

– popularyzację kultury fizycznej i sportu,  
– kształtowanie postaw patriotycznych i przybliżanie historii niepodległości mieszkańcom gminy Brzeg Dolny.

#### Kontakt dla uczestników

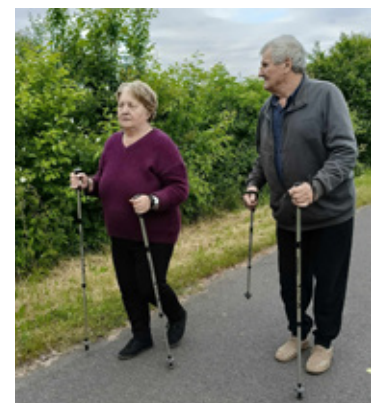
**Dyrektor biegu:** Janusz Malik  
e-mail: [mosir@brzegdolny.pl](mailto:mosir@brzegdolny.pl) **inf**

## Codziennie pokonują cukrzycę – aktywni seniorzy dają przykład

Państwo Irena i Stanisław Grocholscy udowadniają, że jesień życia może być czasem siły i dobrej kondycji. Każdy ich spacer, każdy krok – to walka o zdrowie i o lepsze samopoczucie w chorobie. Aktywność fizyczna to dla nich sposób na pokonywanie cukrzycy, budowanie odporności i utrzymanie energii.

Jak mówią lekarze – ruch to jeden z najskuteczniejszych „leków” w cukrzycy i chorobach przewlekłych. A codzienna, choćby umiarkowana aktywność ma ogromne znaczenie dla zdrowia seniorów.

Ich córka, Marzena Grocholska, podzieliła się z nami zdjęciami



swoich rodziców i opowiedziała, jak spędzają wolny czas – spacer, krótkie wyjazdy, wyprawy w piękne jesienne scenerie. - Chcę, by ich przykład zachęcił innych do wyjścia z domu: „Każdy ruch ma znaczenie. Warto zacząć choćby od 10 minut dziennie” – mówi.

To wyjątkowa para – i piękna inspiracja dla innych seniorów z naszego powiatu. **inf**

# 2,8 mln zł na wycieczki szkolne po Dolnym Śląsku. Pieniądze także dla gmin Brzeg Dolny i Wołów

Wicemarszałek Województwa Dolnośląskiego Wojciech Bochnak poinformował o przekazaniu środków na wsparcie wycieczek szkolnych dla uczniów szkół podstawowych. Z programu skorzysta 713 szkół podstawowych w naszym województwie. Każda placówka otrzyma po 4 tys. zł, a pieniądze przekażą 193 jednostki samorządowe.

Środki trafią również do naszego powiatu.

- Gmina Brzeg Dolny – 16 000 zł  
- Gmina Wołów – 24 000 zł

To dodatkowe wsparcie, które ma odciążyć finansowo rodziców i szkoły, a jednocześnie pomóc branży turystycznej na Dolnym Śląsku.

## Wsparcie szczególnie dla terenów popowodziowych

Program ukierunkowany jest także na promowanie miejsc, które w ubiegłym roku dotknęły skutki powodzi.

Choć wiele z nich odbudowało podstawową infrastrukturę, to potrzebne jest również odbudowanie ruchu turystycznego i zainteresowania regionem.

Dzięki dofinansowaniu uczniowie będą mogli odwiedzić te tereny, a lokalne przedsiębiorstwa – m.in. przewoźnicy, lokalne centra edukacyjne, przewodnicy i baza noclegowa – będą mogły liczyć na realny ruch i zamówienia.

## Dolny Śląsk to region, który warto zobaczyć

Nasz region należy do najbardziej zróżnicowanych krajobrazowo obszarów w Polsce. Karko-



Wojciech Bochnak, wicemarszałek województwa dolnośląskiego zapowiedział start projektu dofinansowywania szkolnych wycieczek dla Regionu.



Karkonosze to perła Dolnego Śląska.

nosze, Góry Stołowe, przełomy rzek, zamki, pałace, tajemnicze

podziemia, bogata historia i architektura – to przestrzeń, którą najlepiej poznaje się nie z podręcznika, lecz w terenie.

Dla młodych ludzi to szansa, by odkryć wyjątkowość Dolnego Śląska, uczyć się w praktyce – i budować lokalną tożsamość.

## Konkrety programu

- 2,8 mln zł na wycieczki szkolne
- 193 samorządów, które przekażą środki
- 713 szkół podstawowych po 4 tys. zł
- Wsparcie branży turystycznej
- Promocja i odbudowa terenów popowodziowych

Program rusza – a uczniowie już wkrótce będą mogli zobaczyć Dolny Śląsk z bliska.



Zamek Książ w Wałbrzychu to nie tylko historia, to niesamowite przeżycie podczas jego zwiedzania.



Pijalnie wód wypełniają mapę regionu zachęcając do spróbowania smaku zdrowia i urody.



To co wyróżnia Dolny Śląsk to zabytki, ruiny pałaców, które wypełniają naszą historię.



Bogactwo natury, które można spotkać na górskich szlakach.

mr

# Izerskie wędrówki Kościuszkowców

Projekt unijny „Rozwój kształcenia zawodowego w Powiecie Wołowskim - edycja 3” to nie tylko dodatkowe zajęcia edukacyjne czy kursy, ale również wycieczki kulturalno - integracyjne.

Kościuszkowcy w ramach projektu unijnego spędzili trzy bardzo aktywne dni w otoczeniu przyrody gór Izerskich w Świeradowie Zdrój. Złota polska jesień urzekła poetów i wciąż urzeka nas! W pierwszy dzień delektowaliśmy się cudnymi widokami i zapachem lasu wędrując na Izerski Stóg, później na Smrek, aby z wieży widokowej podziwiać panoramę Pogórza Izerskiego, Karkonoszy, a także Ostrzycę w Krainie Wygasłych Wulkanów.



Wdrapaliśmy się również na wieżę widokową na Kopie Czerniawskiej, i stąd kamienistym szlakiem wracaliśmy do Świeradowa. Ta prawie 8 godzinna wędrówka to było wyzwanie, ale kto nie podejmuje wyzwań się nie rozwija! Przetrwaliśmy trudy 18 km marszu i w nagrodę otrzymaliśmy pyszną obiadokolację w Hotelu Czeszka-Słowaczka, a po niej mogliśmy się regenerować w hotelowej saunie, jacuzzi i basenie. Ból szybko minął.

Kolejnego dnia pogoda pokrzyżowała nam plany, ale zdążyliśmy zobaczyć Wodospad Kamieńczyk w Szklarskiej Porębie i w promieniach słońca wjechać na Szrenicę na wysokość 1362 m n.p.m. Widoki niestety zabrały nam chmury, a powrót z karkonoskiego szczytu był sprawdzianem odporności na zimno i deszcz. I też daliśmy radę!

Ostatni dzień wyjazdu to Bolesławiec i słynna Manufaktura. Zwiedziliśmy fabrykę a później

mogliśmy poruszyć nasze artystyczne wizje, aby stworzyć wyjątkowe ceramiczne miseczki. Malowaliśmy ręcznie pędzelkiem i metodą stempelkową gliniane naczynia, które oszkliwione i wypalone dotrą do nas już niedługo. Sami się ciekawimy, jak będą wyglądały nasze dzieła sztuki

z Manufaktury Bolesławiec. Opiekunami uczniów byli: Pani Izabela Michońska, Pani Urszula Opoń i Pani Ada Piotrowska.

Uczniom dziękujemy za wzorowe zachowanie, codzienny uśmiech i wiele ciekawych rozmów. I za siłę, którą pokazali podczas długiej wędrówki. Pozna-

wanie siebie poza murami szkoły jest cennym doświadczeniem. A najważniejszą wartością wycieczki są wrażenia, doznania i emocje, które każdy w sercu przywiózł do domu. Pozytywna energia i miłe wspomnienia zostaną z nami na długo.

**Izabela Michońska**

## Dziękujemy! To już koniec...

Dziękujemy! To koniec naszego projektu, bardzo dziękujemy za liczne przybycie na premierę i pozytywny odbiór produkcji.

Do zobaczenia przy najbliższych projekcjach. Projekt realizowany jest był z programu Równać Szanse, którego

operatorem jest fundacja Civis Polonus ze środków „Polsko - Amerykańskiej Fundacji Wolności”



## PODRÓŻE MAŁE I DUŻE Z KURIEREM GMIN

## Jesienna wyprawa w Karkonosze. Byliśmy w Samotni i wiemy jedno – to miejsce, w którym można naprawdę odetchnąć

Jesień to czas, kiedy góry pokazują swoje najpiękniejsze oblicze. Szlaki stają się spokojniejsze, lasy mienią się odcieniami złota, czerwieni i pomarańczy, a rześkie, przejrzyste powietrze dodaje energii do wędrówek. Właśnie w takim klimacie wybraliśmy się w redakcyjną wyprawę do Karpacza – jednego z najpiękniejszych górskich miasteczek w Polsce – i odwiedziliśmy jedno z najbardziej niezwykłych miejsc w Sudetach: legendarne schronisko Samotnia. Po tej podróży możemy powiedzieć jedno: warto tam pojechać przynajmniej raz w życiu.

**Karpacz – brama do Karkonoszy**

Położony u stóp Śnieżki (1603 m n.p.m.), najwyższego szczytu Karkonoszy, Karpacz od lat przyciąga turystów nie tylko pięknymi widokami, ale też niezwykłą atmosferą. To miejsce idealne zarówno na rodzinny weekend, jak i dłuższy górski urlop. Znajdziemy tu dobrze rozwiniętą bazę noclegową, klimatyczne pensjonaty, górskie restauracje i kawiarnie, a przede wszystkim – dostęp do jednych z najpiękniejszych szlaków w polskich górach.

Jesienią wędrówki po Karkonoszach mają wyjątkowy urok – mniejszy ruch turystyczny, bajecznie kolorowe lasy i krystalicznie czyste powietrze sprawiają, że każdy kilometr szlaku daje prawdziwą przyjemność.

**W stronę Samotni – szlak, który trzeba przejść**

Naszym głównym celem była Samotnia – jedno z najstarszych i najbardziej znanych schronisk



w polskich górach. Położone na wysokości 1195 m n.p.m. nad taflą Małego Stawu, otoczone stromymi zboczami Kotła Małego Stawu, od lat przyciąga turystów wyjątkową atmosferą i malowniczym położeniem.

Do Samotni prowadzi kilka tras, ale jedną z najpiękniejszych jest ta rozpoczynająca się przy Świątyni Wang – drewnianym kościele o fascynującej historii. Wędrówka zajmuje około 1,5–2 godzin i sama w sobie jest dużą atrakcją. Szlak prowadzi przez las, wzdłuż górskich potoków i punktów widokowych, z których rozciągają się niezapomniane panoramy.

Kiedy zza zakrętu wyłania się widok Samotni – niewielkiego drewnianego budynku stojącego tuż nad lustrem jeziora – ma się

wrażenie, że czas zatrzymał się w miejscu. Wewnątrz panuje przytulna, góraska atmosfera: zapach herbaty, rozmowy turystów przy stołach i cisza, którą przerywa jedynie szum wiatru. To idealne miejsce na odpoczynek i chwilę refleksji.

**Świątynia Wang – skandynawska perełka w sercu Karkonoszy**

Na szlaku do Samotni warto zatrzymać się przy niezwyklej atrakcji Karpacza – Świątyni Wang. To unikatowy drewniany kościół, który powstał w norweskiej miejscowości Vang na przełomie XII i XIII wieku. Zbudowany z sosnowego drewna bez użycia gwoździ, jest jednym z najstarszych przykładów nordyckiej architektury sakralnej.



W XIX wieku świątynia została rozebrana, przetransportowana w częściach do Prus, a następnie w latach 1842–1844 ponownie złożona w Karpaczu, gdzie stoi do dziś. Jej wnętrza zachwyca prostotą i kunsztem średnowiecznych cieśli, a otoczenie – ciszą i górskim krajobrazem. Warto wiedzieć, że podczas przenoszenia obiektu dokonano kilku zmian konstrukcyjnych, ale większość elementów nadal pochodzi z oryginału sprzed ponad 800 lat.

To wyjątkowe miejsce nie tylko dla miłośników historii i architektury, ale też dla każdego, kto chce poczuć, jak wielką podróż przeszły niektóre zabytki zanim znalazły się w Polsce.

**Co jeszcze warto zobaczyć w Karpaczu**

Choć Samotnia i Świątynia Wang to najważniejsze punkty wyprawy, Karpacz ma do zaoferowania znacznie więcej:

- Śnieżka – najwyższy szczyt Karkonoszy i cel wielu górskich wędrówek,
- Dziki Wodospad – malowniczy punkt spacerowy, idealny do zdjęć,
- Zapora na Łomnicy – piękne miejsce widokowe z historią,
- urokliwe centrum miasta z lokalnymi sklepikami i kawiarniami, które pozwolą poczuć atmosferę górskiego miasteczka.

**Jesień – najlepszy czas na odkrywanie Karkonoszy**

Jesień to zdaniem wielu miłośników gór najlepsza pora na wędrówki. Mniej turystów, łagodniejsze temperatury, wyjątkowa gra kolorów w lasach i przejrzyste powietrze sprawiają, że każda wyprawa nabiera nowego wymiaru. To także doskonały moment, aby naładować baterie przed zimą i oderwać się od codziennego pośpiechu.

**Nasza redakcja poleca z całego serca**

Nasza wyprawa do Karpacza i Samotni była nie tylko okazją do kontaktu z przyrodą, ale też momentem wyciszenia, refleksji i zachwytu nad pięknem gór. To jedno z tych miejsc, które zostają w pamięci na długo – nie tylko ze względu na krajobraz, ale także na atmosferę, której nie znajdziemy nigdzie indziej.

Jeśli byliście w Karpaczu, Samotni albo przy Świątyni Wang – podzielcie się z nami zdjęciami ze swoich wypraw! Chętnie opublikujemy je w naszej galerii i pokażemy, jak Wy widzicie Karkonosze o tej porze roku.

Góry, cisza, historia i natura – wszystko to czeka w Karpaczu. My już tam byliśmy. Teraz czas na Was.

\* Czytelniku byłeś na wycieczce, którą warto polecić? Wyślij opis ze zdjęciem na redakcja@kuriergmin.pl **mr**



# Wińsko zyska nowy park z tężnią solankową. Umowa podpisana

Mieszkańcy Wińska mogą szykować się na miejsce, które stanie się prawdziwym sercem rekreacji i spotkań w gminie. 29 sierpnia 2025 r. gmina podpisała umowę o dofinansowanie projektu „Park rekreacyjny z tężnią solankową w Wińsku”, który powstanie dzięki wsparciu unijnemu. Inwestycja ma być gotowa do końca czerwca 2026 roku.

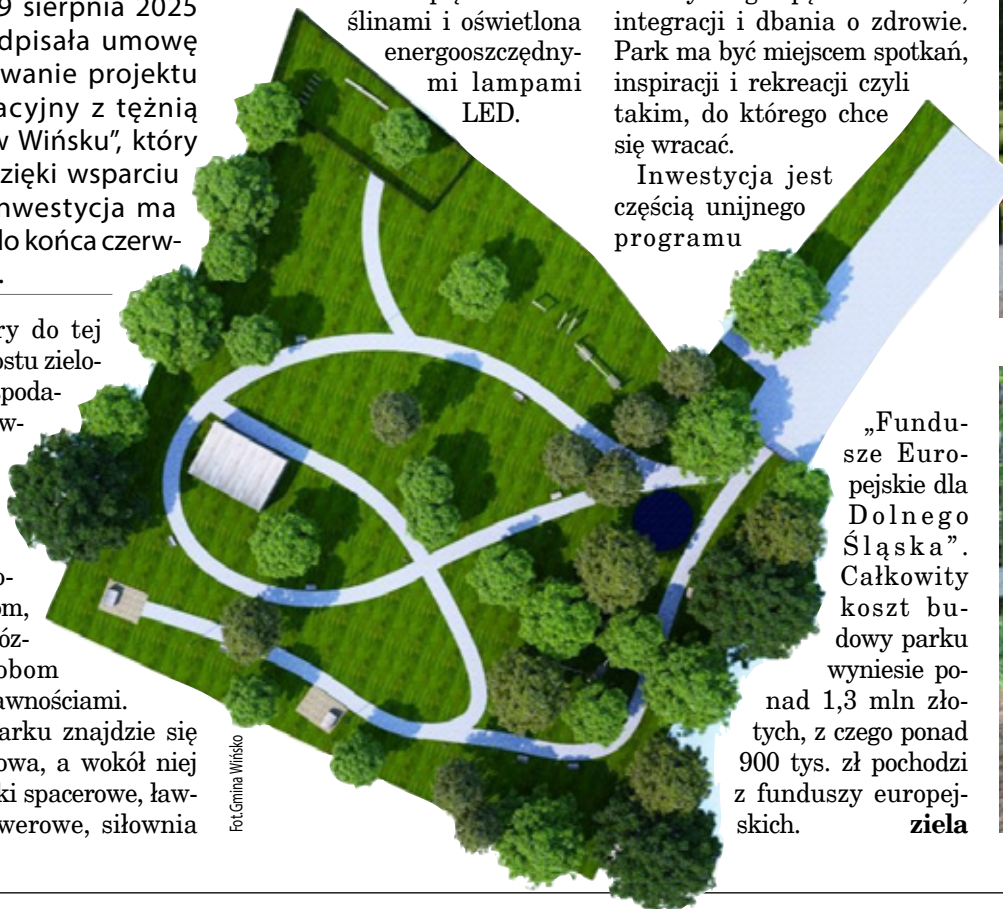
Teren, który do tej pory był po prostu zielonym, niezagospodarowanym skrawkiem, zmieni się w miejsce przyjazne wszystkim: dzieciom, młodzieży, seniorom, rodzinom z wózkami czy osobom z niepełnosprawnościami. W centrum parku znajdzie się tężnia solankowa, a wokół niej powstaną alejki spacerowe, ławki, stojaki rowerowe, siłownia

plenerowa, punkty obserwacyjne, ścieżki zdrowia dla ludzi i zwierząt oraz bezpieczny park linowy dla najmłodszych. Całość zostanie upiększona roślinami i oświetlona energooszczędnymi lampami LED.

Celem projektu jest nie tylko stworzenie atrakcyjnej przestrzeni do wypoczynku, ale też zachęcenie mieszkańców i gości do aktywnego spędzania czasu, integracji i dbania o zdrowie. Park ma być miejscem spotkań, inspiracji i rekreacji czyli takim, do którego chce się wracać.

Inwestycja jest częścią unijnego programu

„Fundusze Europejskie dla Dolnego Śląska”. Całkowity koszt budowy parku wyniesie ponad 1,3 mln złotych, z czego ponad 900 tys. zł pochodzi z funduszy europejskich. **ziela**



Tężnia solankowa – przykład



## Nowe zasady parkowania w centrum Wińska – godzinna strefa postojowa na Rynku

Od 13 października w centrum Wińska obowiązują nowe zasady parkowania. Jak informuje Urząd Gminy Wińsko, wprowadzono strefę ograniczonego parkowania obejmującą plac Wolności (dz. nr 831/2), czyli teren Rynku.

Zgodnie z nowymi przepisami, parkowanie w dni powszednie od poniedziałku do piątku w godzinach 7:00–16:00 będzie możliwe do jednej godziny. Poza tymi godzinami oraz w weekendy ograniczenia nie obowiązują.

Parkowanie w strefie pozostaje bezpłatne, jednak kierowcy muszą stosować karty zegarowe (parkingowe), które należy ustawić na godzinę przyjazdu i umieścić w widocznym miejscu za przednią szybą pojazdu. Karty są wielorazowego użytku i można je nabyć w Biurze Obsługi Klienta Urzędu Gminy Wińsko



– płatność możliwa jest kartą. Celem wprowadzenia nowych zasad jest zwiększenie rotacji pojazdów i ułatwienie dostępu do miejsc parkingowych w centrum Wińska – szczególnie dla osób załatwiających sprawy w urzędach, sklepach czy punktach usługowych.

Urząd przypomina, że nieprzestrzeganie zasad parkowania oraz znaków drogowych w obrębie strefy może skutkować mandatem karnym, zgodnie z przepisami Kodeksu wykroczeń i Prawa o ruchu drogowym.

Dla osób, które planują dłuższy postój, przygotowano alternatyw-

ne bezpłatne miejsca parkingowe przy ulicach: Kościelnej (dz. nr 827), Spokojnej (dz. nr 850), Przemysłowej (dz. nr 849/4), Rawickiej (dz. nr 791/1), Ciemnej (dz. nr 936), Parkowej (dz. nr 753), Plac Wolności (dz. nr 831/10).

Urząd Gminy Wińsko apeluje do kierowców o zapoznanie się



z nową organizacją ruchu i stosowaniem zasad obowiązujących w strefie ograniczonego parkowania, które mają poprawić komfort korzystania z centrum miejscowości dla wszystkich mieszkańców.



Więcej sportowych wiadomości na [www.kuriergmin.pl](http://www.kuriergmin.pl)

# DOCZEKALI SIĘ



SIATKÓWKA

2.LIGA MĘŻCZYZN

Intensywnie listopad rozpoczął siatkarskiego zespół dolno-brzeżskiego Modeko. W sobotę (8 listopada) nasi reprezentanci walczyli na parkiecie w Legnicy, ale nieco wcześniej - w środę (5 listopada), byli gospodarzami konfrontacji z Bielawianką Bielawa. Beniaminek do tego spotkania nie miał na koncie nawet wygranego seta, choć we wcześniejszych występach zespół zaprezentował się z naprawdę dobrej strony, a swoją postawą nasi siatkarze z całą pewnością zasłużyli na znacznie więcej, niż okrągłe zera. Złą serię mieli przerwać środowym pojedynkiem, choć rywal z całą pewnością nie zamierzał szybko się poddać.

Poprzedni sezon goście z Bielawy zakończyli na 8. pozycji, sięgając po 9 zwycięstw w 22 pojedynkach. Trudno więc uznać ich za jedną z ekip, które nadawały ton rozgrywkom, ale już w bieżącej siatkarskiej kampanii zespół wrócił ze zwycięstwem z Częstochową (3-2), stoczył zacięty pojedynek z rywalami z Wałbrzycha (2-3), a potem *poległ* na parkietach w Jelczu-Laskowicach (0-3) oraz Gubinie (2-3), ale do zwycięstwa zawodnicy z Bielawy powrócili w meczu z legnickim Ikarą (3-1) i przed wizytą w Brzegu Dolnym mogli pochwalić się skutecznością 47%, średnią 21,3 zdobytego punktu w secie, ca dało ostatecznie 5. lokatę w 2. ligowej tabeli. Po tym, co zawodnicy Modeko pokazali nawet w tych przegranych spotkaniach, przed środową konfrontacją gospodarze na pewno nie stali na straconej pozycji, ale bez wątpienia również przyjezdni mieli swoje atuty, dlatego zapowiadał się na bardzo wyrównany pojedynek.

Pierwszy jego punkt na swoim koncie zapisali dolno-brzeżanie, ale ich *passa* szybko się skończyła, a losy 1. seta długo nie były rozstrzygnięte, gdyż wprawdzie cały czas z prowadzenia mógł cieszyć się nasz zespół, to jednak było ono bardzo *krucho* i chwila nieuwagi mogła błyskawicznie zmienić wynik. W decydującą fazę starcia obie drużyny wchodziły przy remisie (18:18) i wiadomym już było, że o losach tej części siatkarskiego widowiska rozstrzygnie sportowa *zimna krew*. We wcześniejszych występach odporność na presję nie była mocną stroną dolno-brzeżan, ale tym razem nie oddali prowadzenia, a nawet powiększyli je na tyle, że na dużej fantazji i luzie rozegrali 1. setbola, który dał im zwycięskiego seta na ogólnopolskim szczeblu.

Wyraźnie dodało to gospodarzom animuszu i na początku kolejnej partii gracze Modeko efektownie rozwinęli siatkarskie skrzydła, skutecznie punktując każde niedociągnięcie w szeregach



bielawian (7:3). Przyjezdni tylko pojedynczymi atakami próbowali odwrócić losy pojedynku, lub chociaż sprawić, że pozostaną w walce do zakończenia seta. Ten jednak nieuchronnie zmierzał do dużo bardziej spokojnego zwycięstwa naszej drużyny, która wyraźnie napędzała się każdym udanym atakiem i w zasadzie nic nie zapowiadało nerwów w końcówce 2. seta (20:12). Znaczną część tej *zaliczki* dolno-brzeżanie wprawdzie roztrwonili, ale nawet 3 obronione piłki setowe nie uratowały ekipy Bielawianki.

Zwycięstwo, na które nasz zespół pracował już kilka tygodni - ale albo brakowało odrobiny umiejętności i doświadczenia, albo po prostu szczęścia, czuć było coraz mocniej pod dachem dolno-brzeżskiej hali. Najwyraźniej szansę poczuli także sami siatkarze, którzy w 3. partii weszli skutecznymi akcjami, choć chwilę później pozwolili odebrać sobie prowadzenie - na szczęście tylko na moment. W tej fazie pojedynku sportowa rywalizacja miała jednak bardzo wyrównany przebieg i widać było, że przyjezdni ciągle jeszcze myślą o *powrocie* do gry o rankingowe *oczka*. Na parkiecie trwała więc twarda, wyrównana rywalizacja, której *szala zaczęła* się nawet przechylać na stronę gości (15:17), ale potem punktowe serie sprawiły, że znacznie bliżej meczbola byli dolno-brzeżanie (21:18). Z taką przewagą można już było

nie tylko marzyć o zwycięskim zakończeniu, ale 2. ligowe zwycięstwo Modeko było niemal na wyciągnięcie ręki. Przyjezdni postarali się jednak o to, aby nie przyszło ono naszym siatkarzom łatwo (23:22). Kolejna piłka przyniosła naszym zawodnikom wyczekiwane meczbola, ale margines błędu ograniczony był do minimum. Pierwszy atak zawodnicy Bielawianki zdołali *odeprzeć*, ale przy zagrywce gości dolno-brzeżanie rozegrali skuteczny atak i historyczne zwycięstwo stało się faktem.

Bez wątpienia cała drużyna na środowe punkty zasłużyła - i to nie tylko konfrontacją z Bielawianką. Miejmy nadzieję, że ten mecz będzie przełomem i teraz zespół Modeko punktował już będzie regularnie.

MODEKO BRZEG DOLNY			
- Bielawianka Bielawa 3-0			
(25:20; 25:22; 25:23)			
MODEKO: F. Uszok, P. Michalczyk, J. Maćkowski, D. Kowalczyk, W. Jezior, S. Karnkowski, P. Staszewski (L) - A. Siwiec, J. Sularz, E. Kucharski, D. Gontarz, R. Leszczyński, P. Dziedzina, K. Gawłowski.			
2.LIGA MĘŻCZYZN - grupa 3.			
1.	Volley Jelcz-Laskowice	6	16 18-5
2.	WKS Wieluń	4	12 12-1
3.	Gwardia Wrocław	5	11 12-6
4.	Chełmiec Wałbrzych	4	9 11-6
5.	Bielawianka Bielawa	6	7 10-15
6.	Sobieski Zagań	4	6 8-6
7.	MLKS Gubin	5	5 8-13
8.	AZS Częstochowa	5	4 7-12
9.	Volley Radomsko	5	4 7-13
10.	Ikar Legnica	5	4 6-13
11.	MODEKO BRZEG D.	5	3 3-12

8.kolejka (15 listopada): MLKS Gubin - MODEKO

PIŁKA NOŻNA

ROZGRYWKI LIGOWE

W najbliższy weekend niektóre piłkarskie firmy z naszego powiatowego podwórka po raz ostatni wybiegną na futbolową murawę, aby rozegrać ostatni jesienny mecz w walce o rankingowe punkty. Na posumowania ich występów przyjdzie już niedługo czas, ale spójrzmy, z kim przyjdzie mierzyć się naszym reprezentantom.

klasa OKRĘGOWA

15.kolejka (15 listopada, g.13.30):

ROKITA BRZEG DOLNY - Piast II Żmigród

Jesienną rundę spotkań dolno-brzeżanie kończą serią konfrontacji z tegorocznymi beniaminkami, a ostatnim z nich są rezerwy żmigrodzkiego Piasta. Pierwszy zespół należy do 4. ligowej czołówki (3. miejsce) i w tym terminie podejmował będzie na własnym boisku co najwyżej przeciętnych rywali z Kościelca, więc nie można wykluczać, że w sobotę w Brzegu Dolnym może zjawić się nieco *wzmocniony* skład Piasta, którego dotychczasowe rezultaty nie oszałamiają. Żmigrodzkiemu beniaminkowi zdarzały się już jednak spektakularne występy (choćby 6-1 vs. Wratislavia), ale w ligowej delegacji ich skuteczność to ledwie 22%. Na finiszu rozgrywek nie wypadła jednak lekceważąc żadnego przeciwnika, gdyż obaj konkurenci mają już w *nogach* sporo piłkarskiej walki i na tym ligowym etapie o *potknięcie* niezwykle łatwo. A żmigrodzki rywal o dolno-brzeżskich *Diablach* z pewnością wie sporo, gdyż jego barw broni jesienią *Kacper Pie-rożak* (na zdjęciu), który wcześniej w koszulce Rokity rozegrał 26 spotkań i zdobył 3 gole. Mimo wszystko więcej wydaje się przemawiać za optymistycznym dla gospodarzy rozstrzygnięciem sobotniego pojedynku i oby tym razem niespodzianki nie było.

Orzeł Marszowice - MKP WOŁÓW

W jesiennych rozgrywkach nie brakowało spotkań, o których podopieczni trenera *Pawła Troniny* nie chcieliby pamiętać. Były również takie, w których piłkarze MKP oprócz sportowego charakteru pokazali także spore umiejętności, co kończyło się punktową zdobyczą. Nasz zespół grał na tyle skutecznie, że wprawdzie do lidera traci spory dystans, ale ciągle mocno trzyma się w ligowej czołówce, co nie powinno zmienić się po meczu w Marszowicach.

Wprawdzie wołowianie zagrają na boisku wicemistrza poprzedniej okręgowej kampanii, ale w bieżących rozgrywkach tamtejsze Orły nie *latają* tak wysoko. Zwycięstwem nad żmigrodzkimi rezerwami (4-0) udało im się przerwać serię 4 porażek z rzędu, a w poprzednim sezonie z taką liczbą niepowodzeń zespół kończył zmagania. Nawet wówczas nie zdołali jednak pokonać wołowian na własnym boisku (1-1), a wspomniane wyżej zwycięstwo z Piastem jest jedynym, jakie marszowiczanom udało się odnieść jesienią na własnej murawie (skuteczność 22%). Biorąc pod uwagę fakt, że okręgowa tabela pomiędzy miejscami 2-6 zrobiła się bardzo *plaska* - w wiosennej perspektywie cenny może być każdy punkt, a w Marszowicach ich komplet z całą pewnością jest w zasięgu zawodników MKP.

klasa A (Wrocław - gr.1)

Nieco dłuższy dystans od zimowej przerwy dzieli nasze zespoły z klasy A, ale obie firmy z całą pewnością chciałyby już odpocząć od emocji,

gdyż jesiennie spotkania nie układały się najlepiej dla ekip z Lubiąża i Miłcza.

Ledwie 10. pozycja po 11 spotkaniach dla zespołu z *okręgowymi* ambicjami to z całą pewnością porażka i choć nie wypada wątpić w piłkarską wartość lubiąskiego zespołu, to trudno być optymistą przed ich listopadową wizytą w Kątach Wrocławskich. W sobotę (15 listopada, g.14.00) podopieczni trenera *Krystiana Januszewskiego* zagrają właśnie na boisku lidera, gdzie gospodarze nie zwykli tracić ani punktów, ani goli. Bez wątpienia Odra nie będzie w tym meczu zupełnie pozbawiona atutów, ale ostatnie tygodnie nie były najlepsze w wykonaniu naszej drużyny i w porównaniu z jesiennymi osiągnięciami KP - *rokowania* przed sobotnim starciem nie są najlepsze.

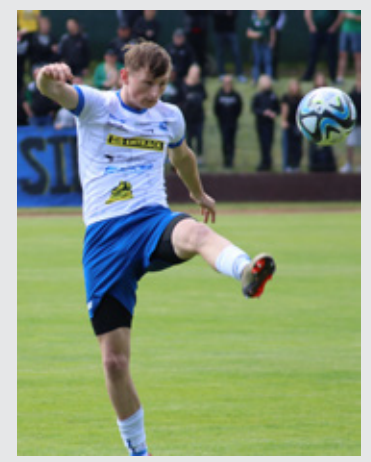
Nieco łatwiejszych konkurentów na ligowym finiszu ma zespół Sparty Miłcz, ale w odniesieniu do tej ekipy trudno jest używać określenia *łatwiejsze*. Drużyna bowiem ma przede wszystkim poważne *wewnętrzne* kłopoty, które z całą pewnością nie napawają nadzieją przed niedzielą (16 listopada, g.11.00) grą w Rakoszycach.

klasa B (Wrocław) - grupa 1.

Losy jesiennego mistrzostwa w grupie 1. klasy B rozstrzygnęły się po zwycięstwie krzydlińskiego AKS nad Bresną Brzeźno (2-1), a w swoim ostatnim występie lider rywalizacji gościł będzie konkurentów z Piotrkowic. Biorąc pod uwagę dotychczasowe wyniki oby rywali nie trudno jest wskazać zdecydowanego faworyta niedzielnej konfrontacji, ale dodatkowym smaczkiem tego meczu jest fakt, że zespół KS jest ostatnim, który mógł świętować zwycięstwo nad drużyną z Krzydliny (1-4 3 listopada 2024r.). Od tamtego czasu sporo jednak zmieniło się w składzie AKS, więc należy przypuszczać, że ich jesienna kolekcja futbolowych *skalpów* zwiększy się o ten piotrkowicki.

Ostatnią kolejkę rozpoczną jednak piłkarze Kusego Pogalewo (15 listopada, g.14.00), którzy na własnym boisku podejmować będą rankingowego outsidera ze Skokowej, ale o wiele bardziej interesująca konfrontacja rozpocznie się pół godziny później w Orzeszkowie (14.30), gdzie tamtejsza Victoria mierzyć się będzie z Kometa Krzelów. Kibice B-klasowych zmagani z całą pewnością znajdą coś dla siebie także w niedzielne przedpołudnie, a program ostatniej kolejki na tym szczeblu regionalnej rywalizacji przedstawia się następująco:

**SOBOTA** (15 listopada): **KUSY** - Dolpasz (14.00); **VICTORIA** - **KOMETA** (14.30); **NIEDZIELA** (16 listopada, 11.00): **Bresna** - **ZRYW**; **KRZYDLINA** - Piotrkowice; **BRZEG D.** - **OLIMPIA**; **RUCH** - **POGOŃ**.



# PRZECHODNIU, POWIEDZ SPARCIE



SPARTA MIŁCZ

klasa A

Sezon 2023/2024 w rozgrywkach klasy B zakończył się dla naszych reprezentantów *dubeltowym* awansem. Przypomnijmy, rozgrywki kończył wówczas bezpośredni pojedynek Sparty Miłcz ze starowołowskimi Herosami, z którego zwycięsko wyszli formalni gospodarze (mecz rozgrywany był w Starym Wołowie), czyli... *Spartanie* (4-1) i mogli przygotować się do kolejnej futbolowej batalii na wyższym poziomie. Później awans *dotarł* także do Herosów, którzy tym razem podjęli *rękawicę* i w przeciwieństwie do sezonu 2017/2018, kiedy nasz zespół również zwyciężył B-klasową rywalizację, ale zrezygnował ze sportowej *promocji* - następnym swój ligowy mecz zespół rozegrał na murawie wyższej klasy. Dla tej ekipy mecz z 18 sierpnia 2024r. (6-5 vs. Galakticos II Solna) był historycznym z kilku powodów, lecz wizyta *Spartan* w Brzezynie (4-6 vs. Mechanik) nie miała takiego ciężaru, gdyż zespół z Miłcza miał już na koncie A-klasową przygodę.

Pierwszy mecz na tym szczeblu rywalizacji drużyna rozegrała 15 sierpnia 2020r. i po zaciekłej walce uległa w nim zawodnikom Odry Lubiąż (2-3). Potem było też gorzej (0-17 vs. Polonia Bielany Wr.), ale generalnie debiutancki sezon można było uznać za bardzo udany, gdyż milczanie finiszowali na 6. pozycji (skuteczność 51%) odnosząc 13 zwycięstw (w 27 spotkaniach). Rok później skończyli się już jednak tylko na 3 zwycięstwach (skuteczność 14%) i degradacji, a powrót do klasy B również nie wypadł efektownie, gdyż w 2023r. Sparta zakończyła zmagania na 11. miejscu (5 zwycięstw w 24 meczach).

Pierwsza przygoda milczan z wyższą ligą zakończyła się więc po 55 spotkaniach (16 zwycięstw/34 porażki), w których nasz zespół zdobywał średnio 1,85 gola na występ, tracąc natomiast 4,12 bramki, a kiedy przyszedł spadek i powrót na niższy szczebel - skończyło się lekkim *kacem*.

Z powyższej perspektywy może wydawać się, że rezultaty Sparty są *mizernie*, ale przyjrzymy się wszystkim awansom i spadkom naszych drużyn na przestrzeni ostatniej dekady (od sezonu 2015/2016).

sezon 2015/2016			
KP Brzeg Dolny	3.liga	kl. Ok.	spadek
MKP Wołów	kl. Ok.	4.liga	awans
Odra Lubiąż	kl. A	kl. B	spadek
Odra Stary Dwór	kl. A	kl. B	spadek
sezon 2016/2017			
Odra Lubiąż	kl. B	kl. A	awans
Victoria Orzeszków	kl. B	kl. A	awans
sezon 2017/2018			
KP Brzeg Dolny	kl. Ok.	kl. A	spadek



Kometa Krzelów	kl. A	kl. B	spadek
Odra Stary Dwór	wycofana z rozgrywek		
Herosi Stary Dwór	kl. B	bez awansu	
OSP Krzydlina Mała	kl. C	kl. B	awans
sezon 2018/2019			
MKP Wołów	4.liga	kl. Ok.	spadek
Kometa Krzelów	kl. B	kl. A	awans
OSP Krzydlina Mała	kl. B	kl. C	spadek
KS Brzeg Dolny	kl. C	kl. B	awans
sezon 2019/2020			
MKP Wołów	kl. Ok.	4.liga	awans
SPARTA MIŁCZ	kl. B	kl. A	awans
sezon 2020/2021			
Kometa Krzelów	kl. A	kl. B	spadek
Odra Lubiąż	kl. A	kl. Ok.	awans
OSP Krzydlina Mała	kl. C	kl. B	awans
Kusy Pogalewo Wielkie	kl. C	kl. B	awans
sezon 2021/2022			
MKP Wołów	4.liga	kl. Ok.	spadek
Odra Lubiąż	kl. Ok.	kl. A	spadek
SPARTA MIŁCZ	kl. A	kl. B	spadek
KP Brzeg Dolny	kl. A	kl. B	spadek
Rokita Brzeg Dolny	kl. B	kl. A	awans
sezon 2022/2023			
Rokita Brzeg Dolny	kl. A	kl. Ok.	awans
Victoria Orzeszków	kl. A	kl. B	spadek
sezon 2023/2024			
SPARTA MIŁCZ	kl. B	kl. A	awans
Herosi Stary Wołów	kl. B	kl. A	awans
sezon 2024/2025			
Herosi Stary Wołów	kl. A	kl. B	spadek

Średnio każdy z powyższych awansów po 3,4 sezonu kończył się degradacją, a za udaną futbolową *promocję* (trwającą powyżej wspomnianej średniej) uznać można sukcesy Odry Lubiąż, której gracz w 2017 roku wrócili do klasy A i nie tylko utrzymali się na tym poziomie do tej pory, ale w rozgrywkach 2021/2022 walczyli - już bez powodzenia, na okręgowych murawach. Po *reaktywacji* na regionalnych murawach szybką *ścieżkę* do klasy okręgowej pokonał także dolno-brzeski Rokita, którego powrót na futbolową mapę także można uznać za udany. Przez 6 sezonów w A-klasowych zmaganiach utrzymywali się piłkarze Victorii Orzeszków (2017-2023), a pozostałe awanse, które można uznać za w pełni udane to *przeskok* z klasy C, świętowane kolejno w dolno-brzeskim KS, a potem w Krzydlinie Małej (dopiero za 2.razem awans okazał się *skuteczny*) oraz Pogalewo Wielkim.

Ze wskazanych wyżej awansów 3 (23%) kończyły się po roku gry na wyższym szczeblu, a potem zdegradowane drużyny miały często kłopoty z ponowną *aklimatyzacją* na niższej *półce* futbolowej rywalizacji. *Przeskok* do wyższej ligi wymaga więc istotnych wzmocnień, a te dla klubów z mniejszych ośrodków nie są wcale sprawą łatwą. Zainteresować grą w swoich barwach mogą bowiem przede wszystkim finansami, a z gminnych funduszy stworzenie piłkarskiej *potęgi* nie jest łatwe. Można zachęcić atrakcyjnością *marki* - tak, jak stało się to w przypadku Rokity, ale w porównaniu do dolno-brzeskich *Diabłów* zespół z Miłcza nie miał na tym polu atutów. Podobnie, jak w kwestii tradycji i infrastruktury.

Wprawdzie po awansie w szeregach Sparty pojawiło się 8 nowych zawodników, ale w rundzie jesiennej poprzedniego sezonu (2024/2025) każdy z nich rozegrał średnio po 11,4 minuty w meczu, a ich gra nie przyniosła wymiernych rezultatów pod względem zdobytych goli - trudno więc tych zawodników uznać za istotne wzmocnienia. Beniaminek od samego początku *ugrzął* w strefie spadkowej, a zachowanie A-klasowego bytu było rezultatem słabości konkurentów i niezwykle ważnego *podwójnego* zwycięstwa w *derby* ze starowołowskimi Herosami (jesienią 4-1 i 6-4 na wiosnę), w konfrontacjach z którymi milczanie zdobyli 31% swoich rankingowych *oczek*.

Już w 2.kolejce bieżących rozgrywek Sparta pokazała charakter w meczu przeciwko LSZ Osiek (4-2), ale późniejsze występy pokazały, że w klubie z Miłcza problemy narastają. Personalna *kołdra* okazała się na tyle krótka, że 2-krotnie nie udało się skompletować ekipy na mecz wyjazdowy, a wyraźne porażki sporej części piłkarzy odebrały chęć nie tylko do sportowej walki, ale i treningu. Mówi o tym apel klubu, jaki zamieszczony został na *spartańskiej* stronie w ostatnich dniach października. Bez wątplenia przed klubem naprawdę ciężkie chwile i istnieje ryzyko, że również dla Sparty awans z czerwca 2024r. zakończy się tak, jak latem w Starym Wołowie. Herosów w bieżących rozgrywkach na regionalnych boiskach nie oglądamy, ale miejmy nadzieję, że ta przykra historia potrwa krótko i niebawem drużyna ponownie dostarczać będzie swoim sympatykom sportowych emocji. W Miłczu ciągle walczą i miejmy nadzieję, że ta walka nie zakończy się tak, jak mityczna bitwa w termopolskim przesmyku - chwalebna, ale jednak porażką.

Przypadek drużyny z Miłcza nie jest pierwszym, ani z całą pewnością ostatnim, w którym pasjonaci futbolu z mniejszych ośrodków próbują ratować swój klub. Aby się o tym przekonać, spróbujemy cofnąć się w czasie o dokładnie dekadę, kiedy to w sezonie 2015/2016 o futbolowe punkty dla naszego powiatu walczyło 11 drużyn na 4 futbolowych szczeblach - dzisiaj w seniorskim futbolu nie ma 45% z nich, a dodatkowo 18% miało po *drodze* na tyle poważne problemy, że również na moment *znikały* z futbolowej mapy regionu. Wynika z tego, że tylko 37% piłkarskich klubów powiatu przetrwało ostatnią dekadę *bez ustrząsów*, ale gdyby wziąć jeszcze pod uwagę sportowy wynik - wskaźnik ten byłby jeszcze niższy. Kogo więc *straciliśmy* w ostatnich 10 latach?

## KP BRZEG DOLNY

Prowadzony przez trenera Piotra Bolkowskiego zespół walczył wówczas na poziomie 3.ligi, ale sezon od samego początku nie układał się najlepiej i po 18 spotkaniach dolno-brzeskie zamykali tabelę z ledwie 1 zwycięstwem na koncie i wiosną już ich w walce nie oglądaliśmy. Kolejne rozgrywki drużyna KP rozpoczęła na *okręgowym* poziomie, ale sezon 2017/2018 był wprost tragiczny i zespół zakończył batalię bez zwycięstwa, z ledwie punktem na koncie (skuteczność 1,2%). Rok później KP był 4.*sitą* na poziomie klasy A, ale w kolejnych latach seniorski zespół wyraźnie *chylił się* ku końcowi. Kiedy w mieście pojawiła się piłkarska alternatywa pod szyldem Rokity - również rywale na tym poziomie okazali się mieć zbyt duże wymagania i zespół rozgrywki 2021/2022 zakończył ze skutecznością 4,7% i pod degradacyjną *kreską*. Ostatni mecz jako seniorski skład ekipa KP rozegrała 25 czerwca 2022r. w Krośnicach, ulegając tamtejszemu Płomieniowi (3-7).

Klub oczywiście wciąż funkcjonuje, ale na regionalnych arenach jego barw nie bronią już seniorzy, a jedynie zespoły młodzieżowe.

## ODRA STARY DWÓR

Z sagą *zejścia* z futbolowej sceny regionu drużyny dolno-brzeskiego KP związane są także losy Odry Stary Dwór. W czerwcu 2014 roku - po zwycięstwie nad Victorią Orzeszków (4-0) rozstrzygnęły się losy awansu do klasy A, który ostatecznie świętowano właśnie w Starym Dworze. Historyczne rozgrywki przyniosły Odrze 9.pozycję i 8 zwycięstw (skuteczność 38%), ale kolejny sezon przyniósł o wiele więcej *perturbacji* i ostatecznie klub po 23.kolejce wycofał się z rozgrywek, choć jeszcze w grudniu dokonano *fuzji* z KP Brzeg Dolny. Nie dała ona wprawdzie wiele, ale na niższym szczeblu ekipa Odry prezentowała się już bardzo poprawnie (skuteczność 50%) kończąc sezon na 6.pozycji - ale i to nie potrwało długo. W kolejnym sezonie (2017/2018) drużyna *zamykała* tabelę klasy B, a za *miedzą* - w Brzegu Dolnym, *walił* się zespół KP. Kadre mających kadrowe kłopoty dolno-brzeskie *poszerzyła* szatnia Odry, ale klub ze Starego Dworu wiosną już na boiskach nie zaistniał co oznacza, że z seniorską piłką ekipa Odry pożegnała się 19 listopada 2017r., remisem na własnym boisku z rościślawką Rosą (4-4).

## MKP II WOŁÓW

Pewnego rodzaju efemerydą na dolnośląskiej futbolowej mapie okazały się rezerwy

wołowskiego MKP. Swoją debiutancką ligowy bój drużyna stoczyła 23 sierpnia 2015r. i po bramkach Roberta Hryszkiewicza oraz Pawła Kozaka wołowianie zremisowali z Lechem Barkowo (2-2). Potem było różnie (skuteczność 45%), ale sezon 2015/2016 ekipa zakończyła na 7.pozycji. Kolejna futbolowa *kampania* okazała się znacznie lepsza (48% - 7.pozycja), ale w jej trakcie okazało się, że zainteresowanie grą w 2.składzie MKP nie jest zbyt duże i spora część wychowanków klubu wybierała inne *opcje*. Po 2 sezonach i rozegraniu 52 pojedynków (22 zwycięskich i 23 porażkach) po porażce w Rościślawkach z tamtejszą Rosą (0-4) wołowskie rezerwy opuściły regionalną futbolową scenę.

## ORKAN MOJĘCICE

Porażka w Piotrkowicach z tamtejszym KS (0-6) to ostatni występ na piłkarskiej murawie drużyny Orkana Mojęcice. Mecz rozegrany został 27 czerwca 2021r. i był 20.porażką naszej drużyny, która finiszowała na ostatniej, 15.pozycji w 1.grupie wrocławskiej klasy B, z dorobkiem ledwie 11 punktów (skuteczność 14%). Klub z długimi tradycjami (powstał w 1973r.) i ciekawą historią - w latach 80-tych poprzedniego wieku mojęciczanie walczyli z powodzeniem na szczeblu klasy okręgowej (stojącym wówczas na naprawdę wysokim poziomie), a *derby* z rywalami z Brzegu Dolnego czy Wołowa na kilka dni wcześniej *elektryzowały* każdą z miejscowości. Te karty klubowych dziejów dawno już położyły i w 21.wieku rzeczywistością Orkanu stała się B-klasowa rzeczywistość, choć 2 razy udało się zwyciężyć zmagania (sezony 2003/2004 i 2010/2011), ale A-klasowe przygody trwały krótko, a po ostatniej z nich (2012/2013) drużyna z Mojęcice był już co najwyżej ligowym *przeciętnikiem* - na *przeźrzeni* 8 sezonów (od 2013 roku) drużyna stoczyła 178 pojedynków, wygrywając 42 z nich (23%) i zdobywając średnio 9,8 rankingowego *oczek* na rundę - a to teraz dałoby mojęcickiej ekipie co najwyżej 10.pozycję.

## HEROSI STARY WOŁÓW

Historia drużyny ze Starego Wołowa jest najświeższa, gdyż jeszcze w poprzednich rozgrywkach trzymaliśmy za Herosów kciuki, co nie zdało się na wiele, gdyż ostatecznie drużyna zakończyła A-klasowy sezon ze skutecznością 14% i pod degradacyjną *kreską*, ale po zakończeniu pojedynku z KS Dobroszów (1-3) przyszło pożegnać się nie tylko z ligą, ale i z zespołem. Dużą część piłkarzy postanowiło przenieść się do Wińska, gdzie do gry po *reaktywacji* wróciła Pogoń. Kilku wybrało inne kierunki i ostatecznie okazało się, że po powrocie do klasy B nie było komu bronić barw starowołowskiego klubu. Miejmy nadzieję, że Herosi zdołają się jednak pozbierać i tak jak warzęgowski Ruch i Victoria Orzeszków zespół szybko powróci do regionalnej walki o ligowe punkty.

Takie powroty nie są jednak łatwe, o czym przekonuje cała masa innych futbolowych przykładów, jak choćby Promotor Pełczyn, Korona Rajczyn, Junak Stryjno czy inne piłkarskie *firmy*, które przed laty budziły emocje, a teraz są wyłącznie coraz bardziej *mglistym* sportowym wspomnieniem. Oby ich losu nie podzieliła drużyna z Miłcza.

# Jak zamówić ogłoszenia drobne

## na stronie [www.kuriergmin.pl/ogloszenia-drobne/](http://www.kuriergmin.pl/ogloszenia-drobne/)



### poczta

"Kurier Gmin"  
56-100 Wołów  
ul. Zwycięstwa 15



### wyślij sms-em

pod numer **79567**  
koszt 9 zł + Vat  
zaznaczając od OKG  
(spacja)treść ogłoszenia



### e-mailem

[sekretariat@kuriergmin.pl](mailto:sekretariat@kuriergmin.pl)  
lub osobiście



## Numer konta: Bank MBANK 83 1140 2004 0000 3902 4474 9895



## 71 319 79 18

### USŁUGI

▶ **Potrawy świąteczne - Boxy- Na zamówienie. Wołów-Lubin również z dowozem do domów. tel. 696153943**

▶ Kupię ciągniki, przyczepy i maszyny rolnicze 602811423 lub 535135507

### RÓŻNE

#### SPRZEDAM

▶ Sprzedam drewno opałowe, sezonowane i świeże. Różne rodzaje, dąb, jesion, sosna, osika itd. Możliwość transportu. Tel. 694726634

#### KUPIĘ

▶ Kupię monety, zegarki, srebro, odznaczenia. 725332771

▶ **Kupie butle tlenowe tel. 695640538**

#### ODDAM

▶ Oddam za darmo kuchenkę 4 palnikową gazowo-elektryczną tel. 504342122

### PRACA

#### DAM PRACĘ

▶ Zatrudnię drwala oraz ogrodnika tel. 606587176

▶ Zatrudnię kobietę do prac domowych, prawo jazdy pożądanie. Warunki: mieszkanie i wyżywienie służbowe. Wynagrodzenie od 5000 zł. Umówić się na rozmowę tel. 606587176

▶ **Kucharz, pomoc kuchenna tel. 696153943**

### POMOC

▶ Grupa Anonimowych Alkoholików, Wołów pl. Szkolny 2, grupa Tolerancja- niedziela godz. 17:00, grupa Sami Swoi wtorek godz. 17:00 Ścinawa ul. Zgody 12 (salka katechetyczna), piątek godz. 17.00, tel. zaufania 71 321 21 24 od godz. 16:00.

▶ Pomoc weterynaryjna, tel. 071 319 03 78; 0606 46 97 97.

▶ Punkt Wspierania Rodzin, Rynek 18, Brzeg Dolny, GOSP. p. nr 2, wtorek 17.00-19.00, tel. 071 319 56 62, w. 19.

▶ Psycholog, Rynek 18, Brzeg Dolny, GOSP. p. nr 2, poniedziałek - piątek 16.00-20.00, tel. 071 319 56 62, w. 19.

▶ Gminna Komisja Rozwiązywania Problemów Alkoholowych w Wołowie podejmuje czynności zmierzające do orzeczenia o zastosowaniu wobec osoby uzależnionej od alkoholu obowiązku poddania się leczeniu w zakładzie leczenia odwykowego w oparciu o uprawnienia nadane ustawą z dnia 26 października 1982 roku o wychowaniu w trzeźwości przeciwdziałaniu alkoholizmowi. Komisja prowadzi w/w czynności wyłącznie wobec osób zameldowanych bądź mieszkających na terenie Gminy Wołów. Punkt konsultacyjny GKRPA mieści się w Wołowie przy pl. Szkolnym nr 2, tel 71 389 14 95, e-mail gkrpawolow@op.pl. W punkcie konsultacyjnym GKRPA pełnią dyżury specjaliści - w poniedziałki w godz. 16.00 - 19.00 oraz w czwartki w godz. 15.00 - 18.00 do dyspozycji mieszkańców pozostaje psycholog, natomiast w środy w godz. 16.00 - 19.00 konsultant ds. uzależnień. W niedziele o godzinie 17.00 odbywają się spotkania grup AA.

▶ Poradnia Problemów Uzależnień, pon., wt. 7.30-13.30, śr., czw. 7.30-17.30, tel. 071 319 56 62.

▶ Poradnia Psychologiczno-Pedagogiczna w Brzegu Dolnym, ul. 1 Maja 1A, I piętro (dawny internat ZSZ), tel. 071 319 99 94, proponuje dzieciom, młodzieży, rodzicom i nauczycielom szeroką ofertę psychologiczną, pedagogiczną i logopedyczną, m.in. w zakresie: diagnozy, terapii, profilaktyki, poradnictwa, planowania kariery zawodowej. Wizyty BEZPŁATNE. Czynne od poniedziałku do piątku w godz. 8.00-15.00.

▶ Powiatowa Stacja Sanitarno-Epidemiologiczna w Wołowie, kontakt 071 389 28 56, po godzinach urzędowania oraz w dni wolne od pracy, telefon dyżurny - 0604 208 816.

▶ Grupa Anonimowych Narkomanów Grupa „Warriors”, spotkania w niedzielę od 16:00 do 18:00 w 2. niedzielę miesiąca, mityng otwarty, Brzeg Dolny, ul. Zwycięstwa 5 (wejście po prawej stronie) tel. kontaktowy 790491700.

### NIERUCHOMOŚCI

#### SPRZEDAM

▶ Sprzedam gospodarstwo rolne w Krzydlinie Wielkiej 70, ziemia rolna, łąki, zabudowania tel. 692223027 lub 888608388

▶ Sprzedam budynek mieszkalny Smogorzów Wielki 12 tel. 663922916

#### WYNAJMĘ

▶ Wynajmę mieszkanie uczciwemu najemcy Wołów ul. Leśna 28, powierzchnia 80m kw (4 pokoje) tel. 696036926 lub 697523541

### MOTORYZACJA

#### KUPIĘ

▶ Kupię auto do 800 zł, 604317276.

# ZŁOMOWANIE POJAZDÓW

OSOBOWYCH, BUSÓW, CIĘŻAROWYCH  
ORAZ SPRZĘTU ROLNICZEGO

ZAŚWIADCZENIA DO WYREJESTROWANIA

WŁASNY TRANSPORT AUTOLAWETA



**MACII**

Stacja demontażu pojazdów

Czarkowo 19  
64-125 Poniec  
tel. 733 70 70 70

Gabinet Weterynaryjny

„EUROVET”

[www.eurovet.com.pl](http://www.eurovet.com.pl)

Oferujemy:

- badanie laboratoryjne krwi i moczu (na miejscu),
- leczenie i profilaktyka,
- chirurgia,
- okulistyka i stomatologia,
- USG,
- zwierzęta egzotyczne i ptaki,
- czipowanie i paszporty,
- strzyżenie i zabiegi kosmetyczne.

Wojciech Paral specjalista chirurg 696 302 170	Krzysztof Franas 696 027 476
--	------------------------------------

Wołów, ul. Poznańska 2  
pon. - pt. 8:00-18:00  
sob. 9:00-14:00  
tel. 71/389 42 64

REKLAMA

# KASACJA

WSZYSTKICH POJAZDÓW

- ODBIÓR WŁASNYM TRANSPORTEM
- GOTÓWKA OD RĘKI
- ZAŚWIADCZENIE NA MIEJSCU
- SPRZEDAŻ CZĘŚCI UŻYWANYCH

☎ 669 012 886

☎ 697 480 591



**PIEPRZYK** STACJA  
DEMONTAŻU  
POJAZDÓW

REKLAMA

# Marzenia, emocje i pierwszy szkolny krok – ślubowanie pierwszoklasistów w ZSP nr 1 w Brzegu Dolnym



Ireneusz Fura, burmistrz Brzegu Dolnego wraz z uczniami



Oficjalni uczniowie klas 1 zaślubieni

Piekarz, kucharz, polityk czy księżniczka – takie odpowiedzi padały z ust najmłodszych uczniów Zespołu Szkolno-Przedszkolnego nr 1 w Brzegu Dolnym, gdy burmistrz Ireneusz Fura zapytał ich o przyszłe marzenia. Uroczyste ślubowanie klas pierwszych, które odbyło się 31 października, wypełniły dziecięce uśmiechy, wzruszenie i radość z rozpoczęcia nowego etapu w życiu.

Piekarz, kucharz, polityk, księżniczka i – oczywiście – wielu piłkarzy. Tak pierwszoklasiści odpowiadali burmistrzowi Ireneuszowi Furze na pytanie o wymarzone zawody. Ich szczere, pełne dziecięcej radości wypowiedzi wprowadziły wszystkich w wyjątkowy nastrój podczas uroczystego ślubowania klas pierwszych w Zespole Szkolno-Przedszkolnym nr 1 w Brzegu Dolnym.

Uroczystość, która odbyła się w piątek 31 października, obfitowała w uśmiechy, wzruszenia i mnóstwo pozytywnej energii. W części artystycznej uczniowie, poprzez piosenki i wiersze, przypomnieli o zasadach bezpieczeństwa na drodze – mówili m.in. o konieczności noszenia odblasków po zmroku i o przechodzeniu przez jezdnię w wyznaczonych miejscach.

W wydarzeniu uczestniczyli dyrekcja szkoły, nauczyciele, Burmistrz Brzegu Dolnego oraz licznie przybyli rodzice, wspólnie dzieląc radość dzieci z pierwszego szkolnego ślubowania. Szczególnie wzruszającym momentem okazało się symboliczne ślubowanie rodziców, którzy – zachęteni przez dyrektor Magdalenę Właźlak-Szał – z uśmiechem zobowiązali się do okazywania swoim pociechom miłości, wsparcia i zrozumienia.

Burmistrz Ireneusz Fura pogratulował pierwszoklasistom rozpoczęcia nowego etapu w ży-

ciu, wręczył im drobne upominki i życzył wielu sukcesów w nauce oraz odkrywania radości z poznawania świata. Podkreślił też, jak ważne są komunikacja i współ-

praca – umiejętności, które warto pielęgnować od najmłodszych lat.

Uroczystość zakończyła się gromkimi brawami. Na twarzach uczniów malowała się duma, a w

oczach rodziców – wzruszenie. To był dzień, który na długo pozostanie w pamięci całej szkolnej społeczności.

**KT**


## BURMISTRZ GMINY WOŁÓW

informuje, że na stronach internetowych Urzędu Miejskiego w Wołowie [www.wolow.pl](http://www.wolow.pl) oraz [www.bip.wolow.pl](http://www.bip.wolow.pl) zamieszczono wykazy nieruchomości przeznaczonych do zbycia:

Położenie nieruchomości	Opis, przeznaczenie	Tryb zbycia	Termin na składanie wniosków przez osoby mające pierwszeństwo w nabyciu
ul. Michała Leopolda Willmanna 3/6 Lubiąż	Działka nr 227/3- lokal mieszkalny nr 6	Bezprzetargowo na rzecz najemcy	31.12.2025r.
ul. Rynek 22 Wołów	Działka nr 28/4 – lokal mieszkalny nr 3	Bezprzetargowo na rzecz najemcy	31.12.2025r.
ul. Księcia Bolesława Wysockiego 11B/6 Lubiąż	Działka nr 1195- lokal mieszkalny nr 6	Bezprzetargowo na rzecz najemcy	31.12.2025

Wykaz został wywieszony na okres 21 dni na tablicy ogłoszeń Urzędu Miejskiego w Wołowie (Rynek nr 34) w przybudówce B Ratusza. Szczegółowe informacje można uzyskać w Wydziale Geodezji i Gospodarki Nieruchomościami, tel. 71 319 13 15, 71 319 13 14.

Ogłoszenie płatne



## BURMISTRZ GMINY WOŁÓW

informuje, że na stronach internetowych Urzędu Miejskiego w Wołowie [www.wolow.pl](http://www.wolow.pl) oraz [www.bip.wolow.pl](http://www.bip.wolow.pl) zamieszczono wykazy nieruchomości przeznaczonej do dzierżawy

Miejscowość	Nr działki, powierzchnia	Opis nieruchomości, cel dzierżawy	Termin wywieszenia wykazu od:
Wołów	Dz.nr 82/2 AM 34 o pow. 0,2233ha	Cz. dz. o pow. 9m <sup>2</sup> -pod komórkę gospodarczą	05.11.2025r.
Wołów	Dz. nr 85/1 AM 34 o pow. 0,1650ha	Cz. dz. o pow. 15m <sup>2</sup> -pod komórkę gospodarczą	05.11.2025r.
Wołów	Dz. nr 10/5 AM 24 o pow. 0,0343ha	Cz. dz. o pow. 14m <sup>2</sup> -pod komórkę gospodarczą	05.11.2025r.
Wołów	Dz. nr 3/1, 3/2, 3/3,3/4 AM 32 o łącznej pow. 0,5367ha	Cele rolnicze	07.11.2025r.
Wołów	Dz. nr 8/32 AM 41	Cz. dz. o pow. 0,0900ha	07.11.2025r.
Wołów	DZ. nr 85/1 o pow. 0,1650ha	Cz. dz. o pow. 12m <sup>2</sup> - grunt pod komórkę gospodarczą	07.11.2025r.
Wołów	DZ. NR 4 AM 31 o pow.1,1521ha	Cz. o pow. 0,5000ha-cele rolnicze	07.11.2025r.
Rataje	Dz. nr 502 o pow. 5,5001ha	Cele rolnicze	07.11.2025r.

Wykazy zostały wywieszony na okres 21 dni na tablicy ogłoszeń Urzędu Miejskiego w Wołowie (Rynek 34). Szczegółowe informacje można uzyskać w Wydziale Geodezji i Gospodarki Nieruchomościami – tel.71/ 319 13 45, 71/319 13 16.

Ogłoszenie płatne



Pierwszoklasiści dumnie występowali przed widownią

Fot.brzegdolny.pl



NA ZDROWIE



NA ZDROWIE

# ZUS: od 1 stycznia 2026 roku zasiłek pogrzebowy wzrośnie do 7000 zł

Zasiłek pogrzebowy jest realnym wsparciem po stracie bliskiej osoby, pomaga pokryć koszty pochówku. Obecnie wynosi on 4000 zł, a od 1 stycznia 2026 r. wzrośnie do 7000 zł. Od 1 marca 2026 r. kwota zasiłku będzie waloryzowana, jeśli inflacja w roku poprzednim przekroczy 5 proc. - przypomina Zakład Ubezpieczeń Społecznych

W 2024 r. ZUS wypłacił blisko 360 tys. zasiłków pogrzebowych, na łączną kwotę 1 44 0 mln zł. Najwięcej zasiłków wypłaciliśmy w województwie śląskim (50,5 tys.) i mazowieckim (48,7 tys.), najmniej - w podlaskim (8,5 tys.).

Członkom rodziny zmarłego przysługuje pełna kwota zasiłku pogrzebowego - 4 tys. zł do końca 2025 r., a od 2026 r. - 7 tys. zł - niezależnie od faktycznych kosztów pogrzebu. Osobom spoza rodziny świadczenie wypłaca się do wysokości faktycznych wydatków, ale nie więcej niż limit. Jeśli koszty pogrzebu pokrywa kilka osób lub instytucji, zasiłek dzieli się proporcjonalnie.

Przykład: 4000 zł to 100 proc. Na pogrzeb łącznie wydano 10 000 zł. Na przykład jedna osoba spoza rodziny wydała 3 000 zł (to jest 30 proc. z 10 000 zł), a druga 7000 zł (to jest 70



proc. z 10 000 zł). Pierwsza osoba dostanie 1200 zł (30 proc. z 4000 zł), a druga 2800 zł (70 proc. z 4 000 zł).

Zasiłek przysługuje temu, kto pokrył koszty pogrzebu osoby ubezpieczonej w ZUS (pracownik, emeryt, rencista) lub członka jej rodziny. Do rodziny zalicza się m.in. małżonka, rodziców, dzieci (własne, przysposobione, z rodziny zastępczej), rodzeństwo, dziadków, wnuki czy osoby pod opieką prawną. Świadczenie

mogą też otrzymać pracodawca, DPS, gmina, powiat lub instytucja religijna, jeśli pokryły koszty pogrzebu.

Kosztami pogrzebu są udokumentowane rachunkami koszty powstałe od chwili śmierci osoby, po której przysługuje zasiłek, do chwili zakończenia pochówku. Nie mogą to być koszty, które nie zostały poniesione bezpośrednio na pochówek, np. koszty nagrobka, koszty pobieranej przez zakład pogrzebowy opłaty za

złożenie w oddziale ZUS wniosku o zasiłek, koszty konsolacji czy kwiatów.

Aby otrzymać zasiłek pogrzebowy, należy wypełnić wniosek o wypłatę zasiłku pogrzebowego (Z-12) i złożyć go w oddziale ZUS, przesłać pocztą tradycyjną, przekazać przez Platformę Usług Elektronicznych ZUS (PUE)/eZUS lub za pośrednictwem upoważnionego zakładu pogrzebowego. Choć sam wniosek można złożyć elektronicznie lub wysłać pocztą, rachunki trzeba dostarczyć w oryginale albo w postaci kopii potwierdzonych przez bank za zgodność z oryginałami.

**Do wniosku o zasiłek należy również dołączyć:**

- odpis skrócony aktu zgonu (na prośbę wnioskodawcy oddział ZUS sam może uzyskać odpis skrócony aktu zgonu z urzędu stanu cywilnego),
- dokument potwierdzający pokrewieństwo lub powinowactwo osoby składającej wniosek ze

zmarłym, np. skrócony odpis aktu urodzenia,

- zaświadczenie płatnika składek (na przykład pracodawcy) o tym, że wnioskodawca albo zmarły jest lub był objęty ubezpieczeniami emerytalnym i rentowymi - w przypadku osoby ubezpieczonej (nie dotyczy to osób, które mają pozarolniczą działalność i osób, które z nimi współpracują).

**Kiedy składasz dokumenty**

- do 12 miesięcy od dnia śmierci,
- do 12 miesięcy od dnia pogrzebu
- jeśli na przykład był problem z odnalezieniem zwłok lub identyfikacją zmarłego.

Dołącz dokument, który potwierdzi powód opóźnienia:

- zaświadczenie z policji lub prokuratury lub
- odpis zupełny aktu zgonu, lub
- inny dokument urzędowy, który potwierdzi okoliczności lub przyczyny, które uniemożliwiły wcześniejsze złożenie wniosku.

ZUS

## KONSULTACJE UROLOGICZNE

dr nauk med. Patrik Forszt

Specjalista urolog, FEBU

Choroby nerek, pęcherza, prostaty, zaburzenia potencji, USG NA MIEJSCU

Przyjęcia w Wołowie co wtorek od godz. 15:30

www.forszt.pl

Gemini-med  
Wołów, ul. Trzebnicka 20/4  
rejestracja 71 3897990

## Zespół opieki domowej

Punkt Konsultacyjny w Rejonowej Przychodni w Wołowie, ul. Piłsudskiego 34, 56-100 Wołów, czynny we wtorek i piątek, godz. 9.00-14.00, pokój nr 115 I piętro, telefon: 728 228 192.

W ramach kontraktu z Narodowym Funduszem Zdrowia obejmujemy opieką paliatywno - hospicyjną pacjentów z następującymi schorzeniami:

- choroby nowotworowe,
- owrzodzenia odleżynowe,
- niewydolność oddechowa niesklasyfikowana gdzie indziej.

Zapewniamy bezpłatną:

- opiekę lekarską i pielęgniarstwa w domu chorego,
- leczenie bólu według najnowszych standardów i innych objawów towarzyszących chorobie nowotworowej,
- leczenie odleżyn,
- rehabilitację,
- wsparcie psychologiczne,
- żywienie dojelitowe dietą przemysłową,
- nieodpłatne wypożyczenie sprzętu medycznego.

## USG SERCA USG BRZUCHA

kardiolog, specjalista chorób wewnętrznych  
lek. med. Paweł Rehan

wtorki i czwartki  
16.00-17.00

ul. Inw. Wojennych 19  
Wołów (bud. KRUS)  
tel. 604 523 262

## OKULISTA

Sebastian Floryn  
zastępca ordynatora  
Oddziału Okulistycznego  
Szpitala Wojskowego  
we Wrocławiu

dobór okularów, diagnostyka,  
leczenie zaćmy, jaskry  
i chorób siatkówki  
gabinet: Brzeg Dolny  
ul. Kopernika 1  
rejestracja tel. 730 10 10 60

## Wojciech Ugorski specjalista radiolog

## USG

Poniedziałek

Ścinawa, ul. Jagiełły 16  
godz. 9:00 - 12:00

Wtorek

Brzeg Dolny,  
Aleje Jerozolimskie 28  
godz. 15:30 - 19:00

Piątek

Wołów,  
ul. Piłsudskiego 34  
godz. 15:30 - 19:00

600 069 413

## STOMATOLOG

• Stomatologia dla Rodziny

Kompleksowe leczenie stomatologiczne, nowoczesne materiały, radiowizjografia, RTG, chirurgia, protetyka. Oborniki Śl., ul. Łokietka 22  
Rejestracja: 71 310 26 12

## UROLOG, CHIRURG

• Aleksander Biały

Prywatny Gabinet Urologiczny, USG. środa 16:00-18:00 (08.10; 22.10.2025)  
www.dobry-urolog.pl  
Wołów ul. Piłsudskiego 34,  
Rejestracja: 71 777 60 30

## Dyrektor Miejskiego Ośrodka Sportu i Rekreacji Brzegu Dolnym ogłasza przetarg pisemny nieograniczony

### 1. Opis nieruchomości

Przetarg obejmuje dzierżawę działki (Ośrodek Wypoczynkowy) w miejscowości Wały, będącej własnością Gminy Brzeg Dolny w Trwałym Zarządzie Miejskiego Ośrodka Sportu i Rekreacji w Brzegu Dolnym (AM1 działka Nr 1/6 Bz (tereny rekreacyjno-sportowe) o łącznej powierzchni 2,053ha, w tym; teren kąpieliska – 1,3747ha, teren pola kempingowego – 0,5484ha, teren pod hangarem 0,1299ha), dla której prowadzona jest Księga Wieczysta o nr WR1L/00036938/6 oraz znajdujących się na niej zabudowań tj. budynek socjalny, budynek gospodarczy, oraz hangar wraz z urządzeniami sportowo – rekreacyjnymi z przeznaczeniem na działalność rekreacyjno-sportową.

### 2. Tryb przetargu

Przetarg pisemny nieograniczony na dzierżawę nieruchomości z przeznaczeniem na działalność rekreacyjno-sportową.

Do przetargu mogą przystąpić osoby fizyczne i prawne oraz jednostki organizacyjne nie posiadające osobowości prawnej, którym przepisy prawa przyznają zdolność prawną – osobiście lub poprzez pełnomocników.

### 3. Okres dzierżawy

Umowa dzierżawy zostanie zawarta od dnia 01 stycznia 2026r na czas nieokreślony.

### 4. Warunki przetargu

- a) Wywoławcza stawka czynszu miesięcznego wynosi 2.709,96 zł netto plus należny podatek VAT płatne zgodnie z umową.  
 b) Dzierżawca niezależnie od wnoszonego czynszu opłacać będzie podatek od nieruchomości na podstawie złożonej deklaracji zgodnie z przepisami podatkowymi.  
 c) Przetarg przeprowadza się w etapach:

**etap I** – zgłaszanie ofert do dnia **04.12.2025r. do godz. 12:00** (liczy się data wpływu do organizatora przetargu) w zamkniętej kopercie z napisem „Ośrodek Wały” w sekretariacie Miejskiego Ośrodka Sportu i Rekreacji w Brzegu Dolnym ul. Wilcza 8;

**etap II** – część jawna przetargu z udziałem oferentów - tj. otwarcie ofert, odczytanie nazwisk (nazw) i adresów oferentów oraz proponowane w ofertach stawki czynszu - **Otwarcie ofert nastąpi w dniu 04.12.2025 r. o godz. 13.00** w siedzibie Miejskiego Ośrodka Sportu i Rekreacji w Brzegu Dolnym ul. Wilcza 8 sala konferencyjna nr 13.

**etap III** – analiza ofert pod kątem zgodności z warunkami zawartymi w ogłoszeniu o przetargu i ocena ofert w oparciu o wskazane w warunkach przetargu kryteria oraz wybór najkorzystniejszej oferty. Przetarg może się odbyć bez względu na liczbę uczestników, jeżeli chociaż jeden uczestnik zaoferuje co najmniej jedno postąpienie powyżej ceny wywoławczej czynszu dzierżawnego.

#### d) Oferta powinna zawierać:

- 1) Imię i Nazwisko lub nazwę firmy oraz dane kontaktowe (adres, e-mail, nr telefonu),
- 2) Datę sporządzenia zgłoszenia,
- 3) Formularz oferty wraz z ewentualnymi załącznikami (wg załącznika nr 1 do ogłoszenia o przetargu),
- 4) Pisemne oświadczenie (wg załącznika nr 2 do ogłoszenia o przetargu)
- 5) Kserokopię dokumentu potwierdzającego prowadzenie działalności gospodarczej o charakterze sportowo – rekreacyjnym,
- 6) Kopię dowodu wpłaty wadium,
- 7) Oświadczenie o związaniu ofertą przez okres 40 dni (wg załącznika nr 3 do ogłoszenia o przetargu)

#### Ofertę należy przygotować zgodnie z poniższymi wytycznymi:

- 1) Każdy Oferent może złożyć tylko jedną ofertę;
  - 2) Nie dopuszcza się składania ofert wariantowych;
  - 3) Nie dopuszcza się zmiany oferty po jej złożeniu;
  - 4) Oferta musi być sporządzona w języku polskim, pismem maszynowym lub komputerowym, wszelkie dokumenty sporządzone w języku obcym winny być przetłumaczone na język polski przez tłumacza przysięgłego;
  - 5) Oferta wymaga podpisu osoby lub osób uprawnionych do reprezentowania Oferenta. Oferta może być podpisana przez pełnomocnika, w takim przypadku do oferty należy załączyć pełnomocnictwo upoważniającego do działania podczas postępowania przetargowego (oryginał lub kopia poświadczona notarialnie);
  - 6) W przypadku gdy wspólną ofertę składa kilka podmiotów oferta musi być podpisana przez każdy podmiot lub ich przedstawicieli odpowiednio do tego umocowanych;
  - 7) Poprawki w ofercie muszą być naniesione czytelnie oraz opatrzone podpisem osoby uprawnionej do reprezentacji;
  - 8) Żadne dokumenty wchodzące w skład oferty, w tym również oryginały nie podlegają zwrotowi;
  - 9) Koszty związane z przygotowaniem oferty ponosi Oferent. Zalecany jest również, aby wszystkie strony oferty były ponumerowane oraz zszyte w sposób trwały, zapobiegający ewentualnym zdekompletowaniu zawartości oferty;
  - 10) Kopie dokumentów złożonych w ramach oferty winny posiadać potwierdzenie zgodności z oryginałem zgodnie z obowiązującymi przepisami prawa;
- e) Warunkiem przystąpienia do przetargu jest wpłata **wadium** w pieniądzu w wysokości **2.709,96 zł**, które należy wpłacić na konto Miejskiego Ośrodka Sportu i Rekreacji w Brzegu Dolnym nr konta **88 9583 0009 0100 0339 2000 0050** do dnia **04.12.2025 r. do godz. 12.00**
- 1) Wadium wygrywającego przetarg zostanie zaliczone na poczet opłat czynszowych.
  - 2) Wpłacone wadium nie podlega oprocentowaniu.
  - 3) Za datę dokonania wpłaty uważa się dzień uznania ww. rachunku kwotą wadium.
  - 4) W przypadku uchylenia się osoby, która wygra przetarg od zawarcia umowy dzierżawy wadium nie podlega zwrotowi.
  - 5) Wadium pozostałych uczestników przetargu zostanie zwrócone w terminie 7 dni od daty zamknięcia przetargu.
- f) Termin zawarcia umowy zostanie ustalony z Dzierżawcą wyłonionym w przetargu.
- 1) Umowa na dzierżawę terenu zostanie zawarta z Miejskim Ośrodkiem Sportu i Rekreacji w Brzegu Dolnym na podstawie protokołu z przetargu.
  - 2) Przetarg uważa się za zakończony wynikiem negatywnym, jeżeli nikt nie przystąpił do przetargu lub żaden z uczestników nie zaoferował ceny wyższej od wywoławczej.
  - 3) Organizator przetargu zastrzega sobie prawo zamknięcia przetargu bez wybrania którejkolwiek z ofert i bez podania przyczyny.
- g) Odrzucenie ofert:  
 Komisja przetargowa odmawia zakwalifikowania oferty do dalszych etapów przetargu jeżeli:
- 1) Nie odpowiadają warunkom przetargu;
  - 2) Zostały złożone po terminie;
  - 3) Nie zawierają danych określonych w ust. e ogłoszenia o przetargu;
  - d) Do oferty nie dołączono dokumentów i oświadczeń określonych w ust. e ogłoszenia o przetargu;
- Są nieczytelne lub budzą wątpliwości co do ich treści.

Informacje o przedmiocie dzierżawy można uzyskać w Miejskim Ośrodku Sportu i Rekreacji w Brzegu Dolnym ul. Wilcza 8 lub pod numerem tel. 071/ 380 80 36.

Jednocześnie organizator przetargu zaznacza, że na terenie objętym przetargiem znajduje się budynek-hangar o powierzchni 230m<sup>2</sup>, co do którego istnieje spór o jego posiadanie.

**Wszelkie załączniki do składanych ofert znajdują się na stronie**  
<https://bip.brzegdolny.pl/mosir,m,1368,nieruchomosci.html>

Dyrektor  
 Miejskiego Ośrodka Sportu i Rekreacji w Brzegu Dolnym  
 /-/ Janusz Malik

## Gminny Ośrodek Kultury w Wińsku zaprasza wystawców na świąteczne targi!

Gminny Ośrodek Kultury w Wińsku zaprasza do udziału w Dwunastych Wińszczańskich Targach Bożonarodzeniowych, które odbędą się 14 grudnia 2025 roku. Początek wydarzenia zaplanowano na godzinę 14:00 w siedzibie Gminnego Ośrodka Kultury w Wińsku.



Fot.DZ

To coroczne wydarzenie na stałe wpisało się w kalendarz przedświątecznych spotkań w gminie Wińsko. Podczas targów będzie można kupić lokalne wyroby, ozdoby, rękodzieło, tradycyjne wypieki i potrawy świąteczne. Nie zabraknie też wspólnego kolędowania i atmosfery zbliżających się Świąt Bożego Narodzenia.

Organizatorzy zapraszają do udziału wystawców, rękodzielników, twórców ludowych oraz producentów żywności regionalnej. Zgłoszenia przyjmowane są do 5 grudnia 2025 roku.

Kartę zgłoszeniową można: dostarczyć osobiście do sekretariatu

GOK w Wińsku, lub przesłać drogą mailową na adres: kontakt@gokwinsko.pl.

Organizatorem wydarzenia jest Gminny Ośrodek Kultury w Wińsku. Patronat nad targami objęła Wójt Gminy Wińsko, Jolanta Kryswata-Zielnica.

To doskonała okazja, by zaprezentować swoje produkty, spotkać się z mieszkańcami i wspólnie poczuć świąteczny klimat. **dz**

WÓJT GMINY WIŃSKO  
JOLANTA KRYSOWATA-ZIELNICA

DWUNASTE  
*Wińszczańskie Targi*  
BOŻONARODZENIOWE

GMINNY OŚRODEK KULTURY W WIŃSKU  
14 GRUDNIA 2025R.  
OD GODZINY 14:00

ZGŁOSZENIA WYSTAWCÓW  
DO 5 GRUDNIA 2025R.  
POPURZEC KARTĘ ZGŁOSZENIA  
DOSTARCZONĄ OSOBIŚCIE  
DO SEKRETARIATU GOK  
LUB WYSŁANE  
NA E-MAILA KONTAKT@GOKWINSKO.PL

*Zapraszamy!*

**GOK**  
W WIŃSKU

# KARPACZ



 **DOLNY ŚLĄSK** KOLEJE DOLNOŚLĄSKIE

 **DOLNY ŚLĄSK** KOLEJE DOLNOŚLĄSKIE

*Samotnica*  
z KD

REKLAMA