

KUPIĘ GRUNTY
również udziały
Spacę zadanie.
Tel. 502 055 702



Zablokują farmy
fotowoltaiczne?

s.7



Sławomir
Pałka -
nowym wice-
ministrem

s.3

OLAWA
PRZEWOZ OD 1 DO 8 OSÓB
tel. 666 666 146

RADIO-TAXI OLAWA
196-33
lub 71-303-96-33
24 h - DOJAZD BEZPŁATNY

MAX TAXI
695 603 603

NIE DZIELIMY

powiatowa

tuOlawa.pl

GAZETA POWIATOWA-WIADOMOŚCI OLAWSKIE WWW.TUOLAWA.PL INDEX 324280 ISSN 1509-0809

16 PAŹDZIERNIKA 2025, NR 41 (1692), CENA 4,50 ZŁ 5% VAT

Nowe hale Jelcza... poza Jelczem-Laskowicami

Nie w gminie Jelcz-Laskowice, tylko w... Raciborzu powstaną nowe hale montażowe Spółki Jelcz, które mają dać około 500 miejsc pracy

Informacja o nowych halach dla Jelcza padła przy okazji wizyty premiera w Raciborzu. To tam Donald Tusk powiedział 14 października, że w miejscu dawnej fabryki kotłów Rafako powstanie oddział Spółki Jelcz, a na podwoziach tam produkowanych będą montowane rakiety i radary.

- To miejsce w jakimś sensie ratuje Jelcza, który powinien produkować więcej, niż jest w tej chwili w stanie - podkreślił szef rządu...



s.2

- Tu będą montowane jelcze - zapowiedział premier Donald Tusk, ale nie jest to nowa hala w Jelczu-Laskowicach, tylko w Raciborzu

Nadal nie wiadomo, co było przyczyną wypadku 15-latk



s.4

Hulajnoga z Szymonem prawdopodobnie uderzyła w ten murek



Dziś to groźne miejsce jest już zabezpieczone



Dyrektor: - Sorry, to nie jest hotel pięciogwiazdkowy, tylko schronisko

s.8 i 13

O co chodzi z konfliktem wokół schroniska dla bezdomnych zwierząt w Oławie?



Nowa hala Jelcza... poza JELCZEM-LASKOWICAMI

JELCZ-LASKOWICE

- Ponad 500 osób znajdzie pracę w oddziale Jelcza, który powstanie w miejscu, gdzie dawniej istniała fabryka kotłów Rafako - powiedział w Raciborzu premier Donald Tusk. To na razie kończy trwające od lat domysły dotyczące rozbudowy mocy produkcyjnych Jelcza. Nowy zakład w Jelczu-Laskowicach prezes PGZ widzi dopiero za 5 lat

O nowej hali potrzebnej spółce Jelcz mówiło się od dawna. Pojawiały się nawet pomysły na lokalizację - pod Miłoszycami (na działce należącej do KOWR-u, nieopodal obecnej hali Jelcza - przy. pred.) lub przy wyjeździe z Jelcza-Laskowic w stronę Chwałowic. Na razie nic z tego nie wyszło i nowe miejsca pracy (mowa o ponad 500) dla Spółki Jelcz powstaną w Raciborzu.

14 października Agencja Rozwoju Przemysłu, Polska Grupa Zbrojeniowa (PGZ), Spółka Jelcz i Raciborska Fabryka Komponentów (RFK) podpisały list intencyjny dotyczący współpracy przy zagospodarowaniu majątku Rafako.

Informacja o nowej hali dla Jelcza padła przy okazji wizyty premiera w Raciborzu. Tam Donald Tusk powiedział, że w miejscu dawnej fabryki kotłów Rafako powstanie oddział Spółki Jelcz. Jak zapowiedział, na podwoziach, które będą powstawały w Raciborzu, a są ważne z punktu widze-

nia polskiego wojska, będą montowane rakiety i radary. Modernizacja i zagospodarowanie hal w Raciborzu mają zostać sfinansowane z programu Narew, którego celem jest modernizacja Sił Zbrojnych RP. Program ma zapewnić osłonę wojskom i obiektom podczas ataku powietrznego.

Już dzisiaj na ciężarówkach Jelcza budowane są m.in. efekty systemów obrony przeciwlotniczej Pilica, Wisła i Narew. Od lat firma nie narzeka na brak zamówień, raczej na brak mocy produkcyjnych - obecnie realizuje umowy na dostawy pojazdów i podwozi specjalnych Jelcz dla wyrzutni raketowych zakontraktowanych w Stanach Zjednoczonych (HIMARS) oraz w Korei Południowej (K239 Chunmoo).

- Właściwie prawie wszystko, co jeździ w polskim wojsku to jest Jelcz. - podkreślił szef rządu. - W jakimś sensie nie tylko Jelcz zaangażował się, żeby w Raciborzu ratować produkcję, ale to miejsce też w jakimś sensie ratuje Jelcza, który powinien produkować więcej niż jest w tej chwili w stanie. W 2012 roku ratowaliśmy zakłady Jelcza przed zniknięciem z mapy polskiego przemysłu. Dziś tutaj, w Raciborzu, wspólnym wysiłkiem dajemy szansę na rozpoczęcie wspólnej produkcji.

- Jestem zaskoczony tą informacją, nic o tym nie wiem - tak nowe plany w sprawie spółki Jelcz na gorąco komentował 14 października burmistrz Jelcza-Laskowic Piotr Stajszyk. - Na razie nie mamy szczegółów. Liczę na szybki kontakt z prezesem Jelcza, aby dowiedzieć się czegoś więcej.

Bardzo krytycznie do pomysłu odnosi się Łukasz Dudkowski, prezes Jelcza za czasów, kiedy krajem rządziło Prawo i Sprawiedliwość, obecnie radny powiatowy tej formacji.

- To niestety sądny dzień dla miasta i fatalna decyzja dla regionu - mówi. - Okazuje się, że dwa lata opowieści polityków Platformy Obywatelskiej o rozbudowie fabryki w Jelczu i pracy dla mieszkańców Jelcza-Laskowic można włożyć między bajki. Produkcja w zakładzie, który jest historyczny dla miasta, zostaje stopniowo przenoszona poza Dolny Śląsk. Osobna sprawa to brak działań władz miasta na czele z burmistrzem Stajszykiem, który - uwaga - „jest zaskoczony”. Może, zamiast jeździć w delegacje do Korei i ciągle robić sobie zdjęcia z politykami Platformy Obywatelskiej, trzeba było jeździć do Warszawy i pokazać skuteczność, której tutaj ewidentnie zabrakło.

Burmistrz nie komentuje słów Dudkowskiego. 15 października spotkał się z prezesem Spółki Jelcz.

- Doniesienia medialne nie oddają prawdy całej sprawy - mówi po tym spotkaniu burmistrz Piotr Stajszyk. - Byłem zaskoczony medialną interpretacją słów premiera, bo one wskazują na coś zupełnie innego, niż piszą dziennikarze. Chodzi o to, że Jelcz ma dzisiaj zbyt małe zdolności produkcyjne, stąd potrzebne są takie, a nie inne decyzje, bo tylko w ten sposób obecnie można te zdolności zwiększyć. Jako burmistrz robię wszystko, aby fabryka w Jelczu-Laskowicach została i wciąż się rozwijała tu na miejscu.

Prezes Polskiej Grupy Zbrojeniowej Adam Leszkiewicz precyzuje plany PGZ i wyjaśnia, że Grupa zamierza w ramach przetargu kupić od syndyka pięć hal o powierzchni 1500-2000 metrów kwadratowych, w których dawniej działalność prowadziło Rafako. Jego zdaniem w ciągu roku w tych halach sukcesywnie będzie organizowana produkcja Jelczy. Ich wykorzystanie pozwoli szybciej zwiększyć wielkość produkcji pojazdów na bazie podwozia Jelcz - tłumaczy prezes - bo nie ma czasu na inwestycje w nową infrastrukturę. - Serce Jelcza nadal będzie w Jelczu-Laskowicach, gdzie w perspektywie 4-5 lat stanie nowy zakład - mówi. - Ale znacznie szybciej chcemy stworzyć dwie dodatkowe lokalizacje na prawach oddziałów zamiejscowych działające na rzecz Jelcza, w Sanoku i właśnie w Raciborzu. To inwestycja długofalowa o uzasadnieniu biznesowym, dzięki której będziemy mogli lepiej i szybciej odpowiadać na rosnące potrzeby wojska.

Przypomnijmy, że już teraz w Autosanie w Sanoku kilkadziesiąt osób na próbę montuje pojazdy marki Jelcz. Wygląda na to, że PGZ podobną próbę podejmuje teraz w Raciborzu, ale spółka Jelcz mogła cały czas zwiększać produkcję.

- Rocznie musimy produkować tysiąc pojazdów. Racibórz, obok Sanoka, będzie kolejnym oddziałem Jelcza, którego główna siedziba pozostaje na Dolnym Śląsku, gdzie również zainwestujemy w nową halę - mówił prezes Leszkiewicz podczas podpisania listu intencyjnego 14 października.

(CK)

Miał tablice rejestracyjne, ale... nie swoje. Jak się **TŁUMACZYŁ**?



Miał założone tablice rejestracyjne pochodzące z innego pojazdu

POWIAT

Policjanci z oławskiego Wydziału Ruchu Drogowego zatrzymali do kontroli drogowej kierującego samochodem marki Volvo, który - jak się szybko okazało - miał założone tablice rejestracyjne pochodzące z innego pojazdu. Teraz o losie 38-letniego kierowcy zdecyduje sąd. Mężczyźnie grozi kara nawet do 5 lat więzienia.

Sytuacja miała miejsce w poniedziałek, 6 października około godziny 10:30, na terenie Jelcza-Laskowic. Podczas sprawdzania danych funkcjonariusze ustalili, że tablice zostały przełożone z auta należącego do członka rodziny kierowcy. 38-latek tłumaczył policjantom, że „chciał tylko

przetestować nowy samochód”, który nie był jeszcze zarejestrowany.

Warto pamiętać, że takie tłumaczenie nie usprawiedliwia złamania prawa. Zgodnie z przepisami, użycie tablic rejestracyjnych nieprzypisanych do danego pojazdu stanowi przestępstwo z art. 306c Kodeksu karnego i zagrożone jest karą nawet do 5 lat więzienia.

Mieszkaniec powiatu oławskiego po czynnościach został zwolniony, a „pożyczone” tablice zostały zabezpieczone przez mundurowych.

Policja przypomina: - każde auto poruszające się po drogach publicznych musi być zarejestrowane i ubezpieczone,

- „pożyczenie” tablic z innego pojazdu lub ich przerabianie to poważne naruszenie prawa, - tłumaczenia typu „to tylko na chwilę” lub „dla testu” nie zwalniają z odpowiedzialności karnej.

(CK)



Spółdzielnia Mieszkaniowa
Lokatorsko-Własnościowa
w Jelczu-Laskowicach
ul. Bożka 11

OGŁASZA PRZETARG NIEOGRANICZONY

NA DOCIEPLENIE ŚCIAN SZCZYTOWYCH (CZTERY SZCZYTY PO 175 m²) METODĄ LEKKO-MOKRĄ NA BUDYNKACH MIESZKALNYCH PIĘCIOKONDYGNACYJNYCH W JELCZU-LASKOWICACH PRZY UL. CEGIELSKIEGO 18-20; 22-30.

- Przedmiotem przetargu będzie cena ryczałtowa za wykonanie docieplenia z obróbkami blacharskimi.
- Termin realizacji: 2 miesiące;
- Wadium: 5.000 zł (słownie: pięć tysięcy zł. 00/100);
- Wpłata na konto: BS 92 9585 0007 0020 0200 5555 0001
- Termin składania ofert upływa w dniu 23.10.2025r. do godz. 11:30
- Otwarcie ofert nastąpi w dniu 23.10.2025r. o godz. 12:00
- Szczegóły dotyczące wykonania docieplenia ścian szczytowych zostały zawarte w SIWZ.
- Wszelkich informacji w przedmiotowej sprawie udziela Kierownik Działu Technicznego SM przy ul. Liliowej 2B, tel. 604-265-832

Jerzy Worwa - Prezes Zarządu, Dyrektor Spółdzielni

OGŁOSZENIE PŁTNE

KUCHNIE NA WYMIAR

STRZELIŃSKA KUCHNIA

R. W. Zaradni



@strzelinskakuchnia

Firma obecna na rynku od 2005 r.

Szczawin, Al.Lipowa 8
57-100 Strzelin

+48 733 097 308
strzelinskakuchnia.sj@gmail.com




MRÓWKA

WSZYSTKO



W MISTRZOWSKICH CENACH

FARBA DEKORAL REMONTY
poj. 10 l (6,99 zł/l | 5,99 zł/l)



CENA Z KARTĄ ZAREJESTROWANA PAYBACK

59⁹⁹

zł/szt.

69⁹⁹ cena regularna

FARBA DEKORAL MOC KOLORU
poj. 2,5 l (18 zł/l | 15,60 zł/l) różne kolory



CENA Z KARTĄ ZAREJESTROWANA PAYBACK

38⁹⁹

zł/szt.

44⁹⁹ cena regularna

Oferta obowiązuje do wyczerpania zapasów. Dostępność towarów należy sprawdzić korzystając z informacji oraz danych kontaktowych sklepu dostępnych na www.mrowka.com.pl. Fotografie mogą odbiegać kolorystycznie od rzeczywistego wyglądu towarów.

Zapraszamy do naszych marketów

BRZEG Włociańska 7

OŁAWA Kutrowskiego 68

STRZELIN Dzierżoniowska 16c

Sławomir Pałka **WICEMINISTREM** sprawiedliwości

POWIAT/WARSZAWA

Na wniosek ministra sprawiedliwości Waldemara Żurka, premier powołał sędziego Sławomira Pałkę na stanowisko podsekretarza stanu w Ministerstwie Sprawiedliwości. Wręczenie aktu powołania odbyło się 10 października

- Powołanie to kończy proces kompletowania kierownictwa Ministerstwa Sprawiedliwości. Z satysfakcją mogę powiedzieć, że mamy zespół doświadczonych, kompetentnych i oddanych służbie publicznej osób. Sędzia Sławomir Pałka, z którym znam się jeszcze z czasów prac w Krajowej Szkole Sądownictwa i Prokuratury, to wybitny profesjonalista z ogromnym dorobkiem. Jego doświadczenie i zaangażowanie będą nieocenione w realizacji zadań, które stoją obecnie przed resortem. Jednocześnie to osoba wyjątkowo szczerą i zafanę, którą niezwykle cenię i jestem wdzięczny za podjęcie się współodpowiedzialności za tak trudną misję - powiedział minister sprawiedliwości Waldemar Żurek.

- Ministerstwo Sprawiedliwości to jeden z kluczowych resortów w państwie - miejsce, gdzie zapadają decyzje mające realny wpływ na prawa i bezpieczeństwo obywateli. Rozpoczęcie pracy na stanowisku wiceministra to dla mnie ogromna odpowiedzialność i zaszczyt. Tym bardziej cieszę się, że mogę dołączyć do zespołu doświadczonych i zaangażowanych ekspertów, którzy od lat pracują na rzecz sprawnego i sprawiedliwego systemu wymiaru sprawiedliwości. Mam świadomość w jak ważnym momencie w historii wymiaru sprawiedliwości się teraz znajdujemy. Nie boję się tego wyzwania - podkreślił wiceminister Pałka.

Sławomir Pałka urodził się 8 lipca 1975 r. we Wrocławiu. Ukończył prawo na Wydziale Prawa i Administracji Uniwersytetu Wrocławskiego. W latach 1999 - 2002 odbył aplikację sądową przy Sądzie Apelacyjnym we Wrocławiu. W 2002 r. złożył egzamin sędziowski i został powołany na stanowisko asesora sądowego w Sądzie Rejonowym w Strzelinie. Nominację na urząd sędziego tego Sądu otrzymał w 2005 r.

W latach 2006 - 2009 r. był delegowany do pełnienia



Minister sprawiedliwości Waldemar Żurek i Sławomir Pałka - wiceminister

czynności administracyjnych w Ministerstwie Sprawiedliwości - Departamencie Wykonania Orzeczeń i Probacji. Zajmował się m.in. przygotowaniem regulacji dotyczących tworzonego wówczas Funduszu Pomocy Pokrzywdzonym oraz Pomocy Postpenitencjarnej, który stał się podstawą funkcjonowania Funduszu Sprawiedliwości. Nadzorował również sieć zakładów poprawczych i schronisk dla nieletnich, podległych Ministerstwu Sprawiedliwości.

Decyzją Ministra Sprawiedliwości w latach 2009-2013 członek Rady do spraw Pokrzywdzonych Przepiętstwem

przy Ministrze Sprawiedliwości oraz członek Zespołu do przeprowadzenia analizy dotychczasowych oraz wypracowania nowych modelowych rozwiązań prawnych w zakresie problematyki nieletnich.

Przez dwie kadencje pełnił funkcję prezesa Sądu Rejonowego w Oławie. Orzekał w II Wydziale Karnym ww. Sądu i w Wydziale IV Odwoławczym Sądu Okręgowego we Wrocławiu.

W latach 2014 - 2018 był członkiem Krajowej Rady Sądownictwa, w tym członkiem jej prezydium i zastępcą rzecznika prasowego Rady. (CK)

LIKwidACJA

szkody z OC, AC, NW, BHP, wypadek komunikacyjny, w pracy, w rolnictwie

KREDYTY FRANKOWE

sankcja kredytu darmowego

OŁAWSKIE CENTRUM ODSZKODOWAŃ
Oława, ul. 11 Listopada 23a

KASACJA POJAZDÓW

- ▶ OFERUJEMY NAJLEPSZE CENY - GOTÓWKA
- ▶ WYSTAWIAMY WSZYSTKIE ZAŚWIADCZENIA
- ▶ ZAPEWNIAMY DARMOWY TRANSPORT

Oława, ul. Zielna 26, tel. 510 148 426

Sloneczna Jesień Życia

Dom Seniora

575 511 211

Zwanowice 58A
49-318 Skarbimierz

slonecznajesienzydzia@gmail.com

www.slonecznajesienzydzia.com

OŁAWA

Do tego groźnego wypadku doszło 30 września około godz. 18.20 przy ul. Brylantowej

Nadal nie wiemy, co było przyczyną wypadku 15-latka na hulajnodze

Policjanci z Komendy Powiatowej Policji w Oławie wciąż wyjaśniają okoliczności tego zdarzenia w obrębie przystanku kolejowego Oława Zachodnia. 15-latek jechał hulajnogą ulicą Brylantową, czyli z kierunku osiedla Nowy Otok. Miał na głowie kask typu motocross. Wjeżdżając w podziemny tunel pod torami, z nieustalanej dotąd przyczyny mocno uderzył w betonowy murek po prawej stronie przy wjeździe do tunelu. Ludzie, którzy usłyszeli huk, zaalarmowali służby ratunkowe - na miejsce wezwano śmigłowiec Lotniczego Pogotowia Ratunkowego, który przetransportował chłopca do szpitala. Wprowadzono go w stan śpiączki farmakologicznej, więc długo nikt nie mógł z nim porozmawiać o tym, co zaszło. Także rodzice jak dotąd nie byli w stanie zeznawać przed policjantami. Nieoficjalnie wiemy, że sytuacja chłopca jest już lepsza, został wybudzony i być może całkowicie wróci do zdrowia, choć wcześniej były podejrzenia, że mogą być kłopoty ze wzrokiem.

Szymon jeździł tą hulajnogą od niedawna. Ponieważ koleżdy mieli podobne, bardzo też chciał mieć taką i wreszcie rodzice mu kupili. Obecnie jest uczniem jednego z oławskich liceów. W podstawówce był jednym z najlepszych uczniów, startował w wielu konkursach przedmiotowych, dostawał liczne nagrody - wiele razy widzieliście go na zdjęciach w naszej gazecie.

Co się stało, że doszło do tak groźnego wypadku?

- Do wyjaśnienia przyczyn tej tragicznej sytuacji na pewno konieczna będzie opinia biegłego w zakresie wypadków drogowych - wyjaśnia oficer prasowa KPP w Oławie Wioletta Polerowicz.

Jeden ze świadków, do którego dotarliśmy, a który mijal się z Szymonem chwilę wcześniej, mówi, że chłopak wcale tak szybko nie jechał.

Tuż przed miejscem wypadku jest w drodze wyraźne obniżenie - ulica Brylantowa nie przechodzi łagodnie w drogę prowadzącą w głąb tunelu. Jest tam wyraźna wywaha o głębokości około 10 cm - jeśli Szymon jej nie zauważył, mogła być bezpośrednią przyczyną utracenia przez niego panowania nad hulajnogą, która niewiele potrzebuje, aby się wywrócić.

Ulica Brylantowa nie została jeszcze oddana do użytku, za to parę dni temu wjazd do tunelu od jej strony został zabezpieczony taśmami.

- Pytanie, dlaczego nie zrobiono tego przed 1 października, kiedy wydarzyło się nieszczęście...? - napisał 12 października profil facebookowy Nowy Przystanek Kolejowy Oława Zachodnia.

Obecnie od strony Nowego Otku, dosłownie parę metrów przed betonowym murkiem, w który uderzył chłopak, jest znak zakazu ru-



Na miejscu lądował śmigłowiec LPR

chu wszelkich pojazdów, czyli także rowerów i hulajnóg.

- Jestem przekonany, że tego znaku przed wypadkiem tam nie było - mówi radny powiatowy Marek Drabiński, który dokumentuje niemal codziennie budowę nowego przystanku. - Postawiono go dzień po wypadku.

Z drugiej strony wjazdu do tunelu takiego znaku nie ma.

Tym wszystkim z pewnością zajmie się biegły, wydając opinię w sprawie przyczyn zdarzenia.

JERZY KAMIŃSKI



Dziś to miejsce jest zabezpieczone - przed wypadkiem zabezpieczenia nie było



Dziś przed zabezpieczonym miejscem stoi znak „zakaz wszelkich pojazdów”. Czy był tam już 30 września? Gdyby był, być może Szymon zastosowałby się do niego i zsiadł z hulajnogi



Tu chłopak mógł stracić panowanie nad pojazdem. Łagodne przejechanie tego miejsca - asfalt nagle się kończy i nie ma połączenia z nawierzchnią drogi w tunelu - dla hulajnogi jest niemal niemożliwe. Musiała podskoczyć, a przednie koło z łatwością mogło uciec i odmówić posłuszeństwa.



Zdjęcie z 26 września. Zakazu ruchu wszelkich pojazdów ani zabezpieczeń murku po prawej jeszcze tu nie ma

Policjanci apelują do wszystkich użytkowników hulajnóg - zarówno elektrycznych, jak i tradycyjnych - o zachowanie szczególnej ostrożności. Hulajnoga to nie zabawka, lecz środek transportu, którego nieprawidłowe użytkowanie może prowadzić do tragicznych zdarzeń.

Najważniejsze przepisy dotyczące jazdy na hulajnodze elektrycznej:

- * korzystać mogą osoby od 10 roku życia; dzieci w wieku 10-18 lat muszą posiadać kartę rowerową,
- * dzieci poniżej 10 lat mogą używać hulajnogi tylko na drodze wewnętrznej, pod opieką dorosłego,
- * należy poruszać się po drodze dla rowerów lub pasie ruchu dla rowerów; w przypadku ich braku - po jezdni z ograniczeniem do 30 km/h,
- * po chodniku można jechać tylko wyjątkowo - gdy brakuje drogi rowerowej i jezdni z limitem 30 km/h - zawsze powoli i ustępując pieszym,
- * maksymalna prędkość to 20 km/h,
- * na hulajnodze może jechać tylko jedna osoba,
- * obowiązuje zakaz jazdy pod wpływem alkoholu i środków odurzających,
- * hulajnoga musi być wyposażona w przednie i tylne światło oraz odblaski,
- * aplikacje do wypożyczania hulajnóg nie są przeznaczone dla dzieci - rodzice nie powinni udostępniać im kont ani wypożyczonych pojazdów.

WAŻNE OSTRZEŻENIE

- * zdejmowanie fabrycznych blokad prędkości jest niebezpieczne i niezgodne z prawem! Konstruktorzy ograniczają prędkość hulajnóg do 20 km/h, ponieważ jest to wartość bezpieczna i dostosowana do ruchu miejskiego. Usuwanie blokad sprawia, że hulajnoga osiąga znacznie wyższe prędkości, co:
- * drastycznie zwiększa ryzyko wypadku,
- * naraża użytkownika i pieszych na ciężkie obrażenia,
- * może skutkować odpowiedzialnością prawną - pojazd może zostać zakwalifikowany jako motorower, wymagający prawa jazdy, rejestracji i ubezpieczenia.

Policja apeluje:

- * nie ryzykuj zdrowia i życia swojego ani innych,
 - * nie przerabiaj hulajnogi i nie usuwaj blokad,
 - * rodzice - zwróćcie uwagę, czy Wasze dzieci nie korzystają z „odblokowanych” hulajnóg.
- Hulajnoga elektryczna to wygodny środek transportu, ale tylko wtedy, gdy korzystamy z niej zgodnie z przepisami. Dbajmy o bezpieczeństwo swoje i innych - każdy uczestnik ruchu drogowego odpowiada nie tylko za siebie, ale też za innych.

Jan i Danuta Łączyńscy świętują złote gody

OŁAWA

To było latem 1973 roku - jak wspominają - na drodze do miejskiego parku, niedaleko łąźni. Spojrzeli na siebie, chemia zadziałała i... są razem od pół wieku!

- W kwietniu 1974 roku wyszedłem z wojska, w październiku wzięliśmy ślub cywilny, a w styczniu kolejnego roku kościelny - mówi pan Jan.

- Najbardziej oczarowała mnie jego postawa - wspomina pani Danuta. - Spojrzeliśmy wtedy jedno na drugie i od razu zaczęliśmy rozmawiać. Od razu zaiskrzyło. To złoty człowiek. Złego słowa o nim nie mogę powiedzieć. Nie ma i nigdy nie miałam powodów do narzekania.

Pan Jan z uśmiechem przyjmuje słowa żony i dodaje, że ona też kocha ją za wszystko. - Ślubowaliśmy, że będziemy ze sobą w zdrowiu i w chorobie, i jesteśmy - mówi patrząc z czułością na panią Danutę. - Muszę pomóc żonie się ubrać, umyć, bo od grudnia jeździ na wózku inwalidzkim. Wcześniej chodziła z balkonikiem, ale dajemy sobie radę.



Jan i Danuta Łączyńscy

Czy jest jakaś recepta na tak udane małżeństwo?

- Nie ma żadnej recepty - mówi pan Jan. - Każdy ma inny charakter, więc trudno o jedną receptę dla każdego. Jak każde małżeństwo mieliśmy lepsze i gorsze dni, były kryzysy, ale to normalne. Kto się lubi, ten się czubi, ale najważniejsze, by umieć się dogadać, umieć przeprosić, chociaż u nas nie było wielkich konfliktów, które wymagałyby jakichś kompromisów.

Oboje są z Oławy, mają syna i córkę. Doczekali się też czwórki wnucząt.

Pan Jan przepracował 51 lat, w tym 43 lata w „Spolem”, gdzie jego kierownikiem był Leszek Mazur, którego bardzo dobrze wspomina. Pani Danuta przepracowała 17 lat, trochę w ZNTK, trochę w żłobku, potem w szpitalu, ale z czasem zdrowie zaczęło szwankować, oczy osłabły i przeszła na rentę.

Czego im życzyć w tak wielkim dniu? - Zdrowia i odpowiadają jednogłośnie.

Z powodu choroby pani Danuty uroczystość z okazji ich rocznicy odbyła się w domu jubilatów. Z tej okazji burmistrz Oławy



Jubilaci z rodziną i burmistrzem Oławy

Tomasz Frischmann w imieniu własnym oraz lokalnej społeczności gratulował małżonkom tak pięknego jubileuszu i życzył wszystkiego najlepszego. Wręczył dostojnym jubilatom Medal za Długoletnie Pożycie Małżeńskie, nadane im przez Prezydenta RP. Przekazał też grawerton z życzeniami i bukiet kwiatów.

- Jestem pod wielkim wrażeniem szacunku, jakim państwo się wzajemnie darzycie - mówił burmistrz Oławy Tomasz Frischmann.

(WK, JK)



Tacy byli w dniu ślubu

OŁAWA

Nasz Czytelnik opisuje historię z parkingu przed Kauflandem w Oławie (ul. Iwaszkiewicza), zarządzanym przez spółkę APCOA. Firma reaguje

Rodzice naszego Czytelnika przed zakupami poszli po bezpłatny bilet parkingowy (skan obok) i - jak to u starszych osób bywa - zapomnieli go włożyć za szybę, weszli na chwilę (ok. 20 minut) do sklepu. Gdy wrócili do auta, za szybą było wezwanie do opłaty dodatkowej w kwocie 150 zł (skan obok), wystawione 4 minuty po tym, gdy oni pobrali bezpłatny bilet. Nie zapłacili tej dodatkowej opłaty. Zastanawiali się nad złożeniem reklamacji.

- Wrócili do sklepu, ale nie było nikogo, aby o tym porozmawiać - relacjonuje ich syn. - W środku były panie na stoisku, gdzie się przyjmuje reklamacje, ale stwierdziły, że nie mają nic z tym wspólnego, że od parkingu to jest inna firma. Rodzice faktycznie złamali regulamin, nie wsadzając biletu za szybę, ale to są już starsze osoby, około siedemdziesiątki, zapomniały, że mają bilet włożyć za szybę, ale ktoś musiał ich obserwować, więc widział na pewno, że pobierają bilet.

4 minuty od pobrania bezpłatnego biletu wezwanie do zapłaty 150 zł już było wydrukowane!

Czytelnika zaskoczyła tak szybka reakcja - 4 minuty i już była wystawiona kara.

- Nie każdy jest w stanie w sekundę od pobrania biletu wstawić go za szybę samochodu - napisał Czytelnik. - Proszę o nagłośnienie, aby nikt nie czerpał zysków z nieświadomych ludzi.

Gdy napisaliśmy o tym na portalu TuOlawa.pl, reakcja czytelników była ostra - pisali, że to nie pierwsza taka sytuacja, namawiali nawet do bojkotu sklepu, przed którym jest opisywany parking. Były też głosy przypominające, że bilety parkingowe wprowadzono po to, by zapobiec nieformalnej „giełdzie” pojazdów, którą utworzyli w tym miejscu handlujący autami.

W regulaminie dostępnym na parkingu, a którego przeczytanie zajmuje co najmniej 5 minut, zwłaszcza starszym osobom, jest informacja, że bilet musi trafić za szybę pojazdu „niezwłocznie”, wtedy 2 godziny parkowania są gratis. Czy - zdaniem firmy zarządzającej tym parkingiem - 5 minut (choćby tylko na przeczytanie regulaminu) nie mieści się w tym pojęciu?

Zadaliśmy to pytanie firmie APCOA.

Oto odpowiedź jaką otrzymaliśmy:

Dziękujemy za przesłaną wiadomość oraz przekazane wyjaśnienia dotyczące zdarzenia na parkingu przy ul. Iwaszkiewicza w Oławie zarządzanym przez spółkę APCOA. Uprzejmie informujemy, że kontrolerzy APCOA przed każdą kontrolą pojazdów zawsze dokonują sprawdzenia stanu technicznego parkometrów oraz oznakowania parkingu. Dodatkowo kontroler każdorazowo sprawdza, czy w pobliżu pojazdu, przy parkometrze lub w drodze do/z parkometru nie znajduje się osoba, która może być użytkownikiem kontrolowanego pojazdu.

Dopiero po wykonaniu wszystkich tych czynności kontroler przystępuje do weryfikacji, czy w pojeździe znajduje się ważny bilet parkingowy. Wskazujemy również, że różnica pomiędzy godziną widniejącą na wydruku biletu parkingowego a godziną wystawienia wezwania do uiszczenia opłaty dodatkowej nie stanowi potwierdzenia, iż kierowca znalazł się przy pojeździe w ciągu czterech minut od pobrania biletu. Wydruk biletu jedynie potwierdza moment jego pobrania, nie zaś czas powrotu użytkownika do



4 minuty od pobrania bezpłatnego biletu wezwanie do zapłaty 150 zł już było wydrukowane!

pojazdu i umieszczenia biletu w pojeździe.

Biorąc jednak pod uwagę przedstawione przez Państwa wyjaśnienia oraz dołączone dokumenty, informujemy, że w tym przy-

padku wezwanie zostanie anulowane.

Jednocześnie wyjaśniamy, że strona internetowa dotycząca reklamacji - <https://www.apcoa.pl/reklamacje/> - działa prawidłowo i jest

w pełni funkcjonalna. Zachęcamy do korzystania z niej przy ewentualnych przyszłych zgłoszeniach.

JERZY KAMIŃSKI

Wstępniak, czyli...

Tydzień temu jedynie sugerowałam, że w oławskim schronisku źle się dzieje i warto by się temu przyjrzeć. Dzisiaj już wiem, że nie jest tam najlepiej. I wiem to od zainteresowanych. Od tych, którzy faktycznie to schronisko prowadzą, wyprowadzając psy, organizując zbiórki i opiekując się wszystkimi zwierzętami, bez względu na pogodę czy dzień tygodnia.

Skomplikowana struktura organizacyjna schroniska powoduje, że jest coraz gorzej, a w dużym skrócie wygląda to tak. Schronisko na działce ZWiK obok oczyszczalni ścieków należy do miasta, które zleca formalne prowadzenie Zarządowi Dróg Miejskich i Zieleni, a ten opłaca prąd, wodę, przeprowadza remonty itp., ale na opiekę nad zwierzętami i na opiekę

weterynaryjną organizowane są dwa przetargi, które od lat wygrywa jedna z lokalnych przychodni weterynaryjnych. I w tej przychodni faktycznie leczone są wszystkie bezdomne zwierzęta z Oławy. Natomiast do codziennej pracy w schronisku mamy z jednej strony 3 pracowników tejże przychodni, z drugiej kilkunastu wolontariuszy ze stowarzyszenia, zrzeszającego miłośników zwierząt, którzy za darmo opiekują się zwierzętami. Dodajmy, że robią to wspaniale - to właśnie z wolontariuszami schroniska (wcześniej przytuliska) jest ono kojarzone przede wszystkim, a nie z Zielonią Miejską czy przychodnią weterynaryjną. Do tej pory taki układ najwyraźniej wszystkim odpowiadał, ale mniej więcej od roku, gdy

przytulisko przekształcono w schronisko, sytuacja się zmieniła. Nagle - bez konsultacji z wolontariuszami - pojawia się koordynatorka schroniska, której wcześniej nie było. Nagle wolontariusze słyszą (to akurat nie od koordynatorki), że przecież psów nie trzeba wyprowadzać codziennie, bo wystarczy... dwa razy w tygodniu. Nagle okazuje się, że nie mogą swobodnie wchodzić do schroniska. Krótko mówiąc - ułalo im się.

Efektom tego jest niedawna decyzja wolontariuszy, aby wystartować w przetargu na opiekę nad schroniskowymi psami i kotami zwierzętami. Są zaniepokojeni tym, co dzieje się w oławskim schronisku, i tym, że mimo ich starań są odsuwani od opieki nad zwierzętami.

...jest jeszcze gorzej

Uznali, że wezmą sprawę w swoje ręce. Chcą oficjalnie przejąć opiekę nad bezdomnymi zwierzętami w oławskim schronisku. - Wiemy, że to może być trudne, bo dotychczas robiła to jedna i ta sama firma, ale musimy spróbować, bo bardzo zależy nam na tym, aby zwierzęta w oławskim schronisku były jak najlepiej zaopiekowane - mówią. Najwyraźniej uznali, że już czas, aby pieniądze na opiekę szły do tych, którzy tę opiekę faktycznie, od lat i codziennie, sprawują. Procedury przetargowe właśnie trwają, ale bez względu na rozstrzygnięcie, i tak konieczne będzie dogadanie się wszystkich stron. Dla dobra zwierzątek.

Więcej o sprawie piszemy na s.13.

JERZY KAMIŃSKI

Zbierać grzyby

Obecna jesień nas nie rozpieszcza, co dość mocno odczuwamy na swoim zdrowiu i naszym samopoczuciu (zwłaszcza seniorów). W taką pogodę odzywają się nasze różne dolegliwości, zwłaszcza reumatyczne. Ponieważ narzekanie nic nam nie pomaga, spróbujmy pewne rzeczy częściej obracać w żart, bo jak wiemy każda chwila ze śmiechem na ustach przedłuża nam życie i czyni je lżejszym. Mając, tak jak wielu w podeszłym wieku seniorów, pewne schorzenie (co mnie nie cieszy), napisałem wiersz pt. „ZBIERAĆ GRZYBY”. Co prawda jeszcze trwa sezon grzybobrania, ale ja nie o tym w wierszu piszę. Korzystając z tego, że od dłuższego czasu trwają Dni Senioralne, pozdrawiam wszystkie Seniorki i Seniorów, życząc dobrego zdrowia, więcej uśmiechów oraz prędkiego powrotu prawdziwej „polskiej złotej jesieni”.

Miesiąc temu to się stało,
Kiedy nagle się schyliłem,
W kręgosłupie zabolęło,
Wszystkich świętych zobaczyłem.
Podreptałem do lekarza,
Wchodzę mocno pochylony,
Ten mnie wreszcie zauważa,
Pyta: „Coś pan tak skwaszony?”

„Co? Kręgosłup uszkodzony?
Trudno ci się wyprostować?
„W tej pozycji pochylonej,
Możesz ćwiczyć i pracować!”
„W tej pozycji bez przeszkody
Możesz zbierać z pól ziemniaki,
Zbierać grzyby i jagody,
Plewić grządki, łowić raki”.

„Możesz grabić trawę, liście
I u szewca popracować,
Możesz także buty czyścić
Lub podłogi froterować”.
„Możesz pchać z ładunkiem taczki,
Albo jeździć na rowerze,
Pasać owce, kury, kaczki,
Skubać gęsi i rwać pierze.”

Gdy te rady usłyszałem,
Coś mi w głowie zaświtało.
Może by je – pomyślałem –
Kilka wdrożyć by się zdało?
Posłuchałem więc lekarza,
Jeżdżę często na rowerze,
Żadna praca mnie nie zraża,
Latem mam jagody świeże.

Często w lesie zbieram grzyby,
Dla sąsiada świń zołędzie
I rękoma łowią ryby.
Pochylony wejść wszędzie!

EUGENIUSZ CHOROSTECKI „ECHO”

POWIAT

Publiczna Szkoła Podstawowa nr 3 im. Bolesława Prusa w Jelczu-Laskowicach zaprasza na jubileusz 80-lecia rozpoczęcia działalności

Uroczystość odbędzie się w piątek 17 października o godz. 16.30 w sali gimnastycznej przy ul. Prusa 2. W programie m.in. występy artystyczne, zwiedzanie okolicznościowej wystawy, wernisaż prac plastycznych uczniów, spotkanie z Bolesławem Prusem oraz rozmowy i wspomnienia przy słodkim poczęstunku. (CK)

80-lecie „Trójki u Prusa”



Nasze Wilkowyje. Rozmowy o zmierzchu.

Sprawy najwyższej wagi wymagają najwyższego namysłu. W większości wypadków nasz namysł plasuje się w górnej strefie stanów średnich. A dlatego w górnej, że namyśla się czterech obywateli, którym się nie spieszy. Może brak nam obycia w świecie i wiedzy, ale za to mamy czas. To znaczy w czwartki wieczorem mamy czas, ale co tydzień. I żaden z nas nic drugiemu nie zamierza udowodnić, nie chce poniżyć, pokonać, skopać czy anihilować. Nic z tych rzeczy. My się wszystkie bardzo się lubimy. I chodzą nam wyłącznie o naturę rzeczy, która docieczona, bardzo poprawia smak piwa. I niezależnie od docieczem, to się nadal lubimy. A to w Polsce niezmiernie rzadkie, wręcz nienormalne. Dlatego Kusy twierdzi, że my som górna strefa stanów średnich, bo sympatia wzajemna i bezin-

teresowność generuje kapitał społeczny.

Poradzili my Kusemu, że jeśli chce tę swoją teorię rozpowszechnić, to powinien zmienić nazwę, bo kapitał się kojarzy z pieniędzmi, a z naszych rozważań żadnych pieniędzy ni ma. Wręcz przeciwnie – bo piwo i Mamrot kosztują, a naszych rozważań wypić się nie da, więc wychodzi, że to antykapitał społeczny. Kusego to bardzo ubawiło, choć to przecież logiczne i w rzeczywistości osadzone, że za alkohol u Więclawskiej się płaci.

Tak czy inaczej – dziś my się naprawdę skupiali, bo chodziło nam o to, czemu w Polsce, Ojczyźnie naszej ciągle głupiej i głupiej. A trzeba wam wiedzieć, że na ławeczce jest bezwzględny zakaz używania określenia „ten kraj”. Ten wariat, ta kreatura, ten bydlak – proszę bardzo. Ale – ten kraj, nigdy w życiu. Skupienie nie

Kemping

było łatwe, bo Kusy uśmiechał się cały czas ironicznie, a dla nas ironia to jak kryptonajt dla Supermana. Bo nasza supermoc to naiwne zdziwienie równoczesną urodą i głupotą naszego świata. Ale w końcu jakoś poszło i nawet Kusy się podjarał i zamiast się wrednie uśmiechać włączył się do wysiłku rozpoznawczego.

I wyszło nam, że problem naszej Ojczyzny polega na tym, że w polskiej polityce wszystkie instytucje państwowe zamieniane są w kemping. A jeszcze częściej w pole namiotowe, gdzie nawet nie ma bieżącej wody i wygodki, jak na nieużytkach Zwinka, którego ogrodził kawał terenu i wystawił tabliczkę „Kępin. 10 zł”. Taki polityk jak dostaje jakąś instytucję do kierowania lub nadzór, to nie myśli o tym

jak ją usprawnić, tylko jak się przesiąść. I rozumie, że przesiąść się musi jak najszybciej, póki nikt nie zapyta, co zrobił na poprzednim stanowisku. Bo zazwyczaj na korzyść nie zrobił nic, tylko wydoił, zapaskudził i porzucił. Jak ta para, co to na zwinkowym polu zaparkowała swój piękny kamper, zapłaciła dwie dychy z góry za dwie noce, więc Zwinek od razu się upił, a potem cichcem wyjechał po jednym dniu zostawiając taką górę śmieci na polu, że Zwinek wołał zamknąć swój „kępin” niż płacić za wywózkę śmieci, bo by to z pięć dych jak nic kosztowało, albo pół dnia roboty. A jak te śmieci tam leżały, to pół Dopiewa doszło do wniosku, że tam nowe wysypisko jest i po chwili Zwinek miał już kolegium za

nielegalne wysypisko śmieci we wsi co startuje w konkursie na zieloną gminę.

Więc polscy politycy skaczą tymi swoimi kamperami pełnymi nieczystości po kolejnych stanowiskach jak po polach namiotowych, niczym się nie przejmując, a już najmniej obietnicami wyborczymi czy długością kadencji. Nawet się tego nie da nazwać trójpolówką, bo jak ziemia spalona leży przez jakiś czas odłogiem, to się ma czas zregenerować, a instytucje państwowe tylko zwały śmieci i zatrudnionych pociotków kolekcjonują, więc wszystko działa coraz gorzej. Chyba że gmina taka jak nasza, gdzie odkąd pani Lucy pokazała jaka

jest różnica między wójtem co pracuje dla gminy, a wójtem co pracuje na siebie, to już się wybiera tylko takich, co serio obowiązki traktują i nigdzie się nie wybierają.

Nawet powstał taki projekt, żeby panią Lucy do kampera wsadzić i po całej Polsce obwieść, żeby reszta gmin zrozumiwała to co my, że wcale nie musi być tak jak było od zawsze. Ale my już całkiem pijani byli i nie zauważyli, że ciągle gadamy przy Kusym. I w ten sposób najpoważniejsza próba naprawienia ustroju politycznego Polski odpadła w przedbiegach.

PIETREK

Zablokują farmy fotowoltaiczne? Uchwała mieszkańców przeszła jednogłośnie

JELCZ-LASKOWICE
Sesja RM

Radni podjęli uchwałę w sprawie przystąpienia do sporządzenia miejscowego planu zagospodarowania przestrzennego w obrębie wsi Piekary i Nowy Dwór. To odpowiedź na planowaną budowę wielkoobszarowej farmy fotowoltaicznej

Uchwała Rady Miejskiej w Jelczu-Laskowicach, stanowiąca owoc obywatelskiej inicjatywy uchwałodawczej, ma na celu natychmiastowe przystąpienie do sporządzenia miejscowego planu zagospodarowania przestrzennego (MPZP) dla obszaru Piekary i Nowy Dwór. Z uzasadnienia wynika, że powodem jest chęć zachowania ładu przestrzennego i zablokowania planowanej budowy farmy fotowoltaicznej. Inicjatywa ta jest bezpośrednią odpowiedzią na złożony wniosek inwestora o wydanie decyzji środowiskowej dla elektrowni słonecznej, czemu sprzeciwili się mieszkańcy, podczas zebrań wiejskich w Piekarach, Kopalinie i Chwałowicach. Wnioskodawcy dążą do uchwalenia planu, który utrzyma obecne rolnicze przeznaczenie terenów, które w większości są niezabudowane i zgodnie ze Studium Uwarunkowań Gminy Jelcz-Laskowice są oznaczone jako tereny rolnicze „wyłączone z zainwestowania”. Ostatecznym celem jest wyłączenie możliwości budowy elektrowni słonecznych i elektrowni wiatrowych na tym obszarze.

Dyskusja trwała od miesięcy

Temat głośno wybrzmiał w styczniu, gdy podczas sesji Rady Miejskiej poruszył go radny Krzysztof Woźniak z Koalicji dla Jelcza-Laskowice.

- Potencjalna lokalizacja farm fotowoltaicznych na terenie naszej gminy budzi niepokój wśród mieszkańców - mówił wówczas. - Chciałbym dziś skupić się na jednej z tych inwestycji, ponieważ nie znam pozostałych lokalizacji. Mowa o planowanej farmie o powierzchni ponad 210 hektarów, która miałaby powstać pomiędzy Piekarami, Chwałowicami i Kopalina. Ta inwestycja stanowi zagrożenie nie tylko dla mieszkańców tych miejscowości, ale i dla całej gminy.

W swojej wypowiedzi przypomniał też, że w strategii rozwoju gminy Jelcz-La-

skowice zapisano, że misją jest zrównoważony rozwój społeczno-gospodarczy oraz systematyczna poprawa warunków życia mieszkańców. Nadrzędnym celem gminy ma

chcieli czekać i wzięli sprawę w swoje ręce. Stworzyli komitet sprzeciwiający się planowanej inwestycji i podjęli inicjatywę uchwałodawczą, która miała doprowadzić do

lub odmówić przyjmowania kolejnych wniosków dotyczących wielkoobszarowych inwestycji fotowoltaicznych. W naszej ocenie już sama perspektywa oczekiwania na

odpływ mieszkańców miast na wieś. Ci ludzie, którzy będą się tu osiedlać, zakładają firmy, będą wypłacać pensje, które z kolei trafią do lokalnych sklepów, punktów usługowo-

Piotr Stajszczyk podkreślił, że proces związany z planowaną budową farmy fotowoltaicznej trwa już od wielu miesięcy i od początku był prowadzony w sposób transparentny. Zaznaczył, że mieszkańcy byli na bieżąco informowani o możliwościach i ograniczeniach, jakie ma burmistrz w tej sprawie. Przypomniał, że samorząd od początku deklarował otwartość na konsultacje społeczne i konieczność uwzględniania głosu mieszkańców w podejmowaniu decyzji. Wskazał również, że do tej pory gmina nie otrzymała opinii środowiskowej od Regionalnej Dyrekcji Ochrony Środowiska we Wrocławiu, co jest istotnym elementem całego procesu.

Stajszczyk podkreślił, że nie jest to decyzja, którą burmistrz podejmuje jednoosobowo - działania samorządu muszą być oparte na obowiązujących procedurach i dokumentach planistycznych. Dodał, że jeśli uchwała obywatelska zostanie przyjęta przez Radę Miejską, gmina przystąpi do opracowania Miejscowego Planu Zagospodarowania Przestrzennego, który musi być zgodny ze studium uwarunkowań, a w nim obecnie przewidziane są grunty rolne na terenie obejmującym planowaną inwestycję. Zaznaczył również ponownie, że samorząd w Jelczu-Laskowicach zawsze bierze pod uwagę opinie mieszkańców i będzie kierował się ich głosem w dalszych działaniach.

Z kolei przewodniczący Rady Miejskiej Jacek Załubski podziękował komitetowi obywatelskiemu za inicjatywę uchwałodawczą i zaangażowanie w sprawę. Podkreślił, że takie działania są dowodem aktywności i odpowiedzialności mieszkańców za wspólnotę lokalną oraz wyrazem troski o jej rozwój, co wzmacnia demokrację lokalną i pokazuje, że mieszkańcy realnie uczestniczą w kształtowaniu kierunków rozwoju swojej gminy.

Za przyjęciem uchwały zagłosowali wszyscy obecni na sali radni: Tadeusz Babski, Damian Chartuniewicz, Witold Deryło, Robert Jadcak, Weronika Kuszyk, Władysława Lech, Krzysztof Nowakowicz, Julia Oprzędek, Mariusz Pawlaczek, Bartosz Rokosz, Marek Starczewski, Błażej Telązka, Krzysztof Woźniak, Jacek Załubski.

W tym momencie na sesji nie było Łukasza Gnadkiewicza, Karoliny Kolado, Jakuba Krenta, Jacka Mikołajczyka, Tomasza Rygielskiego, Krzysztofa Skrzydłowskiego i Bogdana Szczęsnika.

KAMIL TYSA
ktyasa@gazeta.olawa.pl



Wszystko wskazuje na to, że wielkoobszarowa farma fotowoltaiczna w okolicach Piekar, Nowego Dworu i Chwałowic - NIE POWSTANIE

być więc utrzymanie dynamicznego rozwoju, prowadzącego do podnoszenia jakości życia oraz dbałości o czystość środowiska naturalnego. Zdaniem Woźniaka hasło „Chcę tu pracować, odpoczywać i żyć” wyznacza wizję rozwoju, której należy się trzymać.

W styczniu burmistrz Piotr Stajszczyk podkreślał, że decyzja dotycząca planowanej inwestycji nie może zostać podjęta bez rzetelnej analizy i udziału mieszkańców. Jak mówił, samorząd oczekuje na szczegółowy raport środowiskowy, który pozwoli ocenić rzeczywisty wpływ przedsięwzięcia na otoczenie oraz zidentyfikować ewentualne zagrożenia. Zaznaczał przy tym, że urząd nie zamierza działać w oderwaniu od opinii lokalnej społeczności, a każda decyzja będzie poprzedzona szerokimi konsultacjami.

Podczas kolejnego posiedzenia Rady Miejskiej w lutym, do tematu odniósł się zastępca burmistrza Michał Wolski. Jak wyjaśnił, urząd musi działać zgodnie z obowiązującymi procedurami i zachować bezstronność. Wskazał jednak, że głos mieszkańców, którzy w konsultacjach jasno wyrazili sprzeciw wobec lokalizacji farm fotowoltaicznych w rejonie Piekar, Kopaliny i Chwałowic, ma kluczowe znaczenie w dalszym procesie decyzyjnym.

Komitet: - Nie chcemy mieszkać obok farmy

Choć dotychczasowe wypowiedzi przedstawicieli władzy zdawały się sugerować, że ostateczna decyzja zostanie podjęta zgodnie z wolą społeczności, to mieszkańcy nie

przedłożenia radnym pod głosowanie uchwały o miejscowym planie zagospodarowania przestrzennego dla terenu, na którym owa farma miałaby powstać. To może finalnie związać ręce inwestorowi, bo gdy po decyzji radnych Urząd Miasta i Gminy Jelcz-Laskowice będzie przygotowywał MPZP, który wyklucza możliwość budowania farm na danym terenie, uzyskanie zgody na inwestycję stanie się praktycznie niemożliwe.

Po miesiącach prac uchwała trafiła we wrześniu pod obrady RM, a o zasadności jej podjęcia przekonywała przewodnicząca komitetu Monika Mrozek:

- Nasz komitet powstał w momencie, gdy dowiedzieliśmy się o planach budowy wielkoobszarowej farmy fotowoltaicznej pomiędzy miejscowościami Chwałowice, Piekary i Kopalina. W odpowiedzi na te plany grupa mieszkańców zawiązała komitet. Przystąpiliśmy do działania i razem z kolegą Renardem Zarzyckim reprezentujemy podczas sesji tę inicjatywę. Zapewniam jednak, że nie jesteśmy w tym sami - za nami stoi grupa bardzo zaangażowanych mieszkańców trzech miejscowości, które byłyby najbardziej dotknięte przez tę inwestycję, gdyby powstała. (...) Reprezentujemy również kilkaset osób, które podpisały się pod naszym projektem uchwały, wyrażając w ten sposób swój sprzeciw wobec tej inwestycji. Naszym celem jest zablokowanie tej inwestycji. Środkiem do osiągnięcia tego celu jest przystąpienie do sporządzenia Miejscowego Planu Zagospodarowania Przestrzennego (MPZP). Taki plan pomoże panu burmistrzowi wstrzymać trwałe postępowania

zakończenie prac nad MPZP może zniechęcić inwestora, który - jeśli działa rozsądnie - rozważy różne lokalizacje i prowadzi rozmowy z wieloma gminami. Nie wiemy, jak będzie wyglądał rynek odnawialnych źródeł energii za dwa lata, ale liczymy, że okres sporządzania MPZP pozwoli nam „kupić” ten czas i zapisać w planie wyłącznie farm wielkoobszarowych z tego terenu. Chcemy, by ten obszar zachował charakter rolniczy. Dlaczego protestujemy? Mówimy o inwestycji w ogromnej skali - 212 hektarów i ponad 300 tysięcy paneli fotowoltaicznych o wysokości do czterech metrów. Planowany okres funkcjonowania to 29 lat - niemal trzy dekady! Jeśli ta farma powstanie, będzie trzecią co do wielkości w Polsce. (...) To przedsięwzięcie, które - mówiąc wprost - nas „zabetonuje”. Zabetonuje rozwój gospodarczy gminy, skojarzy nas z jednym typem inwestycji. Nieodpowiedzialna polityka przestrzenna w tym zakresie może otworzyć drogę do tworzenia nowych obszarów przemysłowych tam, gdzie wcale ich nie chcemy. Nasza gmina rozwija się dynamicznie, mamy dużą gęstość zaludnienia. Potrzebujemy inwestycji, które będą pomnażały nasz kapitał społeczny i przyciągały ludzi - takich, które budują lokalną społeczność. Farma fotowoltaiczna niczego nam nie da, poza wpływem z podatku. Owszem, można mówić o pewnych kwotach, ale gmina nie jest biedna, nie mamy noża na gardle. Lepiej skupić się na przyciąganiu inwestycji, które przyniosą trwałe korzyści - stworzą miejsca pracy, przyciągną nowych mieszkańców i pobudzą lokalny rynek usług. Obserwujemy obecnie intensywny

wych i firm. To z tego będzie wynikał realny rozwój gminy. Taka farma nie wnosi w to nic wartościowego. (...) Trzysta tysięcy paneli ustawionych na obszarze 212 hektarów stworzy krajobraz księżycowy i środowiskowo „zabetonuje” ten teren. Chciałbym też jasno podkreślić: nasz komitet i wszyscy mieszkańcy, którzy podpisali się pod projektem uchwały, nie są przeciwni fotowoltaice. Rozumiemy, że zapotrzebowanie na energię elektryczną rośnie i będzie rosło. Popieramy rozwój odnawialnych źródeł energii - również farm wielkoobszarowych - ale w sposób zrównoważony i spójny z otoczeniem. (...) Państwo radni - jako osoby odpowiedzialne za losy naszej gminy - powinni spojrzeć na to szerzej. To nie tylko kwestia wpływów z podatków, ale też ryzyko zatrzymania naszego rozwoju i związania nas z jednym typem inwestycji, który w dłuższej perspektywie nie będzie nam procentował. Czy skórka jest warta wyprawki? (...) Ludzie nie chcą mieszkać w sąsiedztwie takiej farmy. Gdybym sama miała raz jeszcze kupować działkę w Chwałowicach, wiedząc o tej inwestycji - nie zrobiłabym tego. I wiem, że nie jestem w tym odosobniona. Dlatego jako komitet apelujemy, by podejść do prac nad MPZP bardzo odpowiedzialnie i zapewnić, że znajdzie się w nim wyłączenie zarówno dla farm fotowoltaicznych, jak i dla wiatraków. Jako społeczeństwo mamy prawo decydować, w jakim kierunku chcemy się rozwijać. Wybierajmy takie inwestycje, które zwrócą się w postaci kapitału społecznego i dobrze rokującej przyszłości naszej gminy.

W odpowiedzi na wystąpienie przewodniczącej komitetu Moniki Mrozek burmistrz

OŁAWA

Policjanci z oławskiej patrolówki zatrzymali 18-letniego mieszkańca Oławy, który został przyłapany na gorącym uczynku uszkodzenia szyby w zaparkowanym samochodzie marki Fiat. Mężczyzna usłyszy zarzut zniszczenia mienia, za co grozi mu kara nawet do 5 lat pozbawienia wolności.

Zdarzenie miało miejsce we wtorek, 7 października, około godz. 18:30 w Oławie. Funkcjonariusze otrzymali zgłoszenie o grupce młodych osób, które wszczywały awanturę między sobą. Natychmiast na miejsce udali się policjanci z ruchu drogowego i patrolówki, którzy podczas interwencji zatrzymali 18-latkę znajdującego się pod wpływem alkoholu.

Jak się okazało, mężczyzna brał udział w kłótni z siostrą i jej znajomym. Po rozdzieleniu przez świadka, odszedł

Uszkodził szybę, żeby... wyładować złość?!



Za coś takiego mężczyzna usłyszy zarzut zniszczenia mienia, za co grozi mu kara nawet do 5 lat pozbawienia wolności.

z miejsca i całą swoją agresję wyładował na zaparkowanym w pobliżu samochodzie - uderzając pięściami w szybę czołową, uszkodził ją.

Zatrzymany został przewieziony do jednostki Policji, a po wykonaniu niezbędnych czynności usłyszy zarzut zniszczenia mienia.

Przypominamy, że emocje nigdy nie usprawiedliwiają przemocy ani niszczenia cudzej własności. Każdy odpowiada za swoje zachowanie - także w sytuacjach stresowych czy pod wpływem alkoholu. Chwila złości może mieć poważne konsekwencje prawne. (CK)

Zgłosił, że po klatce schodowej chodzi mężczyzna z bronią

OŁAWA

Policjanci z oławskiej patrolówki zatrzymali 51-letniego mężczyznę, który będąc pod wpływem alkoholu, groził swojemu sąsiadowi, trzymając w ręku przedmiot przypominający broń palną

Do zdarzenia doszło w sobotę, 11 października br. około godz. 10:30 na jednym z oławskich osiedli. Oficer dyżurny

otrzymał zgłoszenie, że po klatce schodowej chodzi mężczyzna z bronią. Zgłaszający nie miał pewności, czy jest to prawdziwa broń, jednak zachowanie i stan mężczyzny wzbudziły jego uzasadniony niepokój.

Na miejsce natychmiast skierowano patrol Policji. Funkcjonariusze szybko i skutecznie obezwładnili mężczyznę oraz zabezpieczyli przedmiot, który - jak się okazało - był repliką pistoletu ASG. Z ustaleń policjantów wynika, że 51-latek groził sąsiadowi pozbawieniem życia, wzbudzając w nim realną



Taką replikę broni miał przy sobie mężczyzna

obawę spełnienia tych gróźb. Badanie stanu trzeźwości wykazało, że miał w organizmie niespełna 1,5 promila alkoholu. Zatrzymany mieszkaniec powiatu oławskiego usłyszy zarzut dotyczący kierowania gróźb karalnych, za co zgodnie z Kodeksem karnym grozi kara do 3 lat więzienia.

(CK)

Wspomnienie Grażyny Jarosławskiej

Ze smutkiem i żalem przyjęliśmy wiadomość o odejściu naszej koleżanki z licealnych lat - Grażyny Jarosławskiej.

Grażynko - byłaś nie tylko wspaniałą koleżanką, ale także człowiekiem o wielkim sercu i niezachwianej wierze w dobro. Twoja pasja do życia, optymizm i chęć pomocy innym były nieodłącznymi cechami Twojej osobowości. Zawsze miałaś czas na słowo wsparcia, uśmiech dla każdego i otwarte ramiona dla potrzebujących.

Czujemy serdeczną wdzięczność za wszystkie chwile, które mogliśmy z Tobą przeżyć.

Od szkolnych lat upłynął szmat czasu, nasze drogi się rozeszły, ale pamięć wspólnych przeżyć trwać będzie w naszych sercach. Żegnamy Cię z smutkiem, ale także z nadzieją, że Twoja dusza znalazła spokój. Pociaszamy się myślą, że spotkamy się kiedyś ponownie. Spoczywaj w pokoju Grażynko.

Koleżanki i Koledzy z Liceum Ogólnokształcącego im. Jana III Sobieskiego w Oławie, rok matury 1969



„Ludzie żyją tak długo,
jak długo inni pielęgnują pamięć o nich
myśląc i kochając”

Z głębokim żalem przyjęliśmy wiadomość
o śmierci naszego kolegi

śp. Władysława Szewczyka

Pozostanie w naszej pamięci jako dobry i życzliwy Człowiek.
Żonie, Rodzinie i Bliskim składamy wyrazy głębokiego współczucia

Burmistrz Oławy Tomasz Frischmann
oraz pracownicy Urzędu Miejskiego w Oławie

Oława, Rynek 16

Szacunek, wsparcie,
wybór - nowy dom
pogrzebowy w Oławie.

TEL.: 500 302 555

ARCHON.WROC.PL



ARCHON
DOM POGRZEBOWY

ODESZLI

OŁAWA

✠ 7 X	- Janina Leśniewska	- ur. 1952
✠ 8 X	- Michał Humeniuk	- ur. 1932
✠ 8 X	- Stanisław Pisarski	- ur. 1939
✠ 11 X	- Andrzej Sobczyk	- ur. 1975
✠ 12 X	- Bronisława Dunaj	- ur. 1930
✠ 12 X	- Henryk Furman	- ur. 1957
✠ 13 X	- Henryk Majerewicz	- ur. 1948

JELCZ-LASKOWICE

✠ 11 X	- Danuta Kapa	- ur. 1938
✠ 13 X	- Henryk Cybulski	- ur. 1962

NOWA SIEDZIBA

GODNIE SOLIDNIE TANIO

USŁUGI POGRZEBOWE
HENRYK FIGIEL

Teraz możesz wybrać

Oława, ul. Kutrowskiego 6

Tel. 71 303 27 21

Tel. całodobowy 605 964 664

Czynne pon. - pt.: 8.00 - 15.00,
sob.: 8.00 - 12.00



Dolnośląski Zakład Pogrzebowy Firma Jaśnikowski Sp. z o.o.

Oława, ul. Zwierzyniecka 5 (przy starym cmentarzu) Zwierzyniecka

Filia w Siechnicach, ul. Prawocińska (CMENTARZ), tel. 601 735 671, Filia w Jelczu-Laskowicach, ul. Witosa 19, tel. 71 318 33 21

Teraz możesz wybrać! Tradycja 35-letnia na Ziemi Oławskiej

CAŁODOBOWA BEZPŁATNA INFOLINIA: 800-501-616

71 313 27 66, 71 313 20 28, 71 313 94 99, kom. 692 432 354, 511 716 666, 601 916 666, 698 650 650, 535 916 669

e-mail: biuro@jasnikowski.com.pl • www.jasnikowski.com.pl

Niskie ceny

Bronisława Furmańska

- Wpomnienie

Zmarła 26 września,
pogrzeb odbył się
2 października 2025
- odeszła od nas
mieszkanca Oławy,
wieloletnia pracownica
kina ODRA, sybiraczka

Urodziła się w trudnym okresie międzywojennym 2.07.1934 r. w Nowym Siole koło Zbaraża w powiecie tarnopolskim. Dzieciństwo pełne miłości i radości było bardzo krótkie, wyrwano ją z kochających ramion Ojca - oficera odznaczonego Krzyżem Virtuti Militari, po którego mroźną grudniową nocą 1939 roku wtargnęli oprawcy z NKWD, nie pozwalając nawet pożegnać się z rodziną. Pobitego kolbami karabinów, ledwie żywego, na Jej oczach, pięcioletniego dziecka, wywieźli z domu. Ten obraz zapamiętała jako pięcioletnie dziecko, wspominając zawsze ze łzami przez całe życie. Nigdy więcej już Ojca nie zobaczyła, bo został zamordowany za to, że był oficerem i patriotą.

Dwa miesiące później, nocą z 9 na 10 lutego, ponownie wtargnęło z karabinami NKWD i Bronisławę wraz z 26 letnią, będącą w 6 miesiącu ciąży, Mamą wygnali z domu, nie pozwalając zabrać ze sobą czegokolwiek. Zapędzili ich do oblodzonych towarowych wagonów, gdzie jako dziecko patrzyła, jak ludzie, nie wytrzymując dramatu, odbierali sobie życie. Po bardzo długiej jeździe dotarli do miejscowości Tiumień w obwodzie Omskim, skąd po upływie roku wyruszyły kolejnym transportem zesłańców do obwodu Irkuckiego w pobliżu jeziora Bajkał.

Kolejną grozą owej podróży była przeprawa barkami transportowymi przez wielką rzekę Jenisej, na której widziała płynące porwane przez wody drewniane domostwa. I tak po ciężkiej wędrówce dotarły do miejscowości Tunka w obwodzie Irkuckim, w którym przebywały z przeznaczeniem do katorżniczej pracy przy wyrębie drzew tajgi. Po upływie 3 lat wróciły do miejscowości Aramaszowo w obwodzie Omskim, gdzie pozostały na kolejne 3 lata, a Mama znowu została zmuszona do katorżniczej pracy przy wyrębie lasu. Bronisława zaś w tzw. okresie letnim, trwającym około 3 miesięcy, jako 9 letnie dziecko w miejscowym kołchozie dostała nakaz pracy z rozkazu Stalina: Kto nie pracuje - ten nie je! Tak więc, aby otrzymać dzienną rację, kromkę

czarnego wilgotnego chleba, należało wykonać normę zbierania grzybów lub wypasać stado świń. Wiązało się to z ogromnym ryzykiem utraty stada, bo dookoła grasowały dzikie zwierzęta.

Traumatycznym dla Bronisławy przeżyciem było to, gdy dwie najcenniejsze, bo prośne świnię, zaginęły. Oczywiście było, że Mama za tę stratę trafi na dożywocie do łagru, gdzie przeżyć było ciężko. Naczelnik, chcąc ratować Mamę jak i własną skórę, wysłał konnych jeźdźców w poszukiwaniu utraconych zwierząt, jednak jeden wrócił ścigany przez sforę wilków, a drugi ledwie uszedł z życiem przed wygłodniałym niedźwiedziem. Przeplakały wtedy całą noc, myśląc że jest to ich ostatni wspólnie spędzony czas. Bronisława jednak o świcie poprosiła Mamę, by udała się na miejsce wypasu. Ona doszczętnie opadła z sił, ale jednak pełna nadziei poszła za córką. Owy świt okazał się dla nich cudem, z ciemności tajgi naprzeciw wyszły zagubione prośne świnię, jak gdyby wygłodniała dzika zwierzyna na tę noc utraciła węch i łowcze instynkty. Kiedy z Mamą przyproceedziły odzyskane zwierzęta, ludzie z całej osady wybiegli ze zdziwieniem na przeciw, przecierając oczy ze zdumienia. Wówczas Mama, wznosząc ręce i oczy ku niebu, z wiarą zawołała: „Bo nad Nami Pan Bóg czuwał!”. Te obraz Bronisława zapamiętała na całe życie.

Po dramacie licznych i ciężkich podróży przez bezkresne przestrzenie Syberii, groźne tonięcia podczas przepraw tratwami przez liczne jeziora, po groźbie łagru - nadeszła konieczność podjęcia odważnej, lecz bardzo trudnej, ryzykownej i niebezpiecznej decyzji przez Mamę. Znowu musiałyście się rozstać i pożegnać, jednakże tym razem mając nadzieję ponownego spotkania. Młoda i odważna Mama sama wyruszyła w drogę, mając do pokonania około 200 km przez tajgę do najbliższej stacji kolejowej w miejscowości Katyszki, skąd wyruszyła koleją do miasta Tiumień, gdzie zgłosiła się do placówki rejestrów starających się o wyjazd z terytorium ZSRR, by zabiegać o możliwość powrotu do ukochanej ojczyzny - Polski.

Rozdano wtedy wszystkim puste drukarki z surowym nakazem złożenia podpisu, czego Mama w swojej odwadze nie uczyniła, żądając wypełnienia dokumentu z naciskiem wpiśnięcia narodowości Polskiej, co ostatecznie zdecydowało o możliwości powrotu do Polski i dzięki czemu teraz mogła



Bronisława Furmańska w czasie, gdy pracowała w Kinie Odra

podjąć dalsze starania o wpiśnięcie do ewidencji obywateli Polskich przebywających na terenie ZSRR, czego nie mogła uczynić reszta zesłańców, która uległa presji i podpisała puste formularze. Pokonując z wiarą drogę powrotną, szczęśliwie wróciła do córki, przerażonej tak długą nieobecnością swojej matki.

W czasie tego wygnania dzieciństwo upływało Bronisławie na poniewierce i przeżywaniu okrutnych sytuacji: śmierci swojej nowo narodzonej siostrzyczki, widoku zamazanych ludzi, rozszarpywanych zwierząt w osadach przez stada wilków, słuchania ich wycia i widoku świecących nocą ich oczu. Cierpienia głodu, silnego mrozu, bez odzienia i obuwi. Tygodniami nie widząc Mamy, bo ta wracała nocą, a wychodziła przed świtem, szukając namiastki ciepła, chowała się w dziurawej szopie, w starych saniach, gdzie przychodziła czasami kurka i znosiła jajko. Mimo głodu go nie jadła, lecz przechowywała, czekając na dzień spotkania z Mamą. Nie miała lekcji religii ani szkoły, ani zabaw, a wciąż przeżywałaś drwinę innych mieszkańców, kiedy z wiarą modliła się z Mamą lub sama, gdy śmiali się, mówiąc i pytając: - A dlaczego Wasz Bóg Was nie wysłuchuje i nie da Wam jedzenia, ubrania, dachu nad głową?

Po tych przeżyciach opisanych tu w małej części, dzięki nieugiętej postawie i odwadze Mamy, udało się im wrócić transportem z głębi Syberii w czerwcu 1946 roku do ukochanej, upragnionej Polski, do Przemysła, a następnie do Gniezna. Bronisława miała wtedy 12 lat.

Dalsze koleje życia też nie były łatwe, bo czasy nadal były trudne, choć już inaczej - nie wolno było wspominać o przeszłości i krzywdzie. Osiągnąwszy wiek dorosły, Bronisława założyła rodzinę z mężem Józefem - człowiekiem wierzącym, zacnym, uczciwym i miłym. Urodziła sześcioro dzieci, którym dała dużo miłości i wszystko, co najlepsze z siebie, ucząc modlitwy i wiary w Boga, szacunku do ludzi. Zawsze dawała dobry przykład do naśladowania. Nie było jej łatwo, bo nadal musiała pokonywać różne trudności życia, ale nigdy się nie poddawała. Tworzyła dom i rodzinę pełną miłości i szczęścia. Zawsze serdeczna, życzliwa, gościnna, pracowita, dbająca o wszystkich, by



Tu Bronisława wchodzi w pełnoletność



Tu Bronisława ma już ponad 20 lat



Ostatnie zdjęcie Bronisławy Furmańskiej



Ten uśmiech zapamiętało wielu

nikomu niczego nie zabrakło, lubiana przez ludzi. Tworząca radosny klimat, często i chętnie odwiedzana przez sąsiadów i znajomych, zawsze gościnnie służyła dobrą radą i wsparciem. Miała niezwykłą umiejętność uśmiechania się do ludzi nawet w trudnych sytuacjach. Przeżyła ból utraty Matki, Męża, trojga Dzieci, lecz nigdy nie utraciła wiary, nadziei i radości z życia.

*

Mamusiu Kochana, dziękujemy Ci za Twoje zatroskane o Nas serce, za Twoją nieugiętą wiarę, nadzieję i miłość, której zawsze nas uczyłaś i darzyłaś nas nią każdego dnia. Za Twą odwagę życia, za Twą uczciwość i prawość, za pracowitość i dbałość o nas, za niebywałą cierpliwość we wszystkim. Dziś całujemy Twoje utrudzone życiem spracowane święte ręce, dziękujemy Ci za Twoje

niełatwe, pełne poświęcenia i przeciwności, z którymi tak dzielnie walczyłaś, aż do samego końca utrudzone życie.

Z jakim wdziękiem i cierpliwością potrafiłaś ukrywać w sobie nie tylko ból duszy z powodu syberyjskich cierpień i silnego mrozu, latami ukrywałaś ból przemrożonych kości, którego nie zagłuszyły żadne leki. Tylko nieliczni wiedzieli o Twoim skrywanym cierpieniu, gdy każdy krok bywał wielkim wyzwaniem... Ty potrafiłaś ukrywać to wszystko w swoim życzliwym, serdecznym i jakże pięknym uśmiechu.

Dziękujemy Ci za Twoją radość i ten wyjątkowy serdeczny uśmiech, którym aż do teraz witałaś nas każdego dnia. Dziękujemy Ci za Twój urok, za Twoją elegancję, którą dotąd mogliśmy się cieszyć i w Tobie podziwiać. Za poświęcenie i szczęście, które

nam dałaś, za pełne czułości „Córeczko”, „Syneczku” - dziękujemy Ci.

Rozstajemy się dziś z Tobą, ukochana Nasza Mamusiu, powtarzając dziś wrosłe w nas Twoje słowa: ZOSTAŃ Z BOGIEM. Nie mówimy żegnaj, lecz do zobaczenia. Prosimy, czuwaj nadal nad nami i pomagaj nam, jak zawsze we wszystkim pomagałaś.

*

Odeszła od nas, jako kolejny świadek, osoba z malejącego grona Zesłańców Sybiru, czego nie zauważyli prowadzący oławski Oddział Związku Sybiraków. Jak po cichutku żyją owi świadkowie - w cieniu zapomnienia, tak też po cichu w zapomnieniu odchodzą, a wraz z nimi odchodzi jakże trudna, okrutna i ogromna część naszej i Ich bolesnej historii.

RODZINA

Pani Bronisława Furmańska

była wieloletnią pracownicą kina ODRA (1981-1991).
Zawsze dla wszystkich miła, życzliwa, uśmiechnięta.
Widzowie zapamiętali ją jako sympatyczną, zawsze
uprzejmą, pogodną, kochającą ludzi.
Mówili o niej „Pani Bronia”



URZĄD MIEJSKI W OŁAWIE

Biuletyn Informacji Publicznej www.bip.um.olawa.pl



strona dofinansowana z budżetu miasta Olawy

W INTERNECIE:
miasto.olawa.pl
poczta elektroniczna:
olawa@um.olawa.pl

Przy ulicy Brzeskiej powstanie studnia

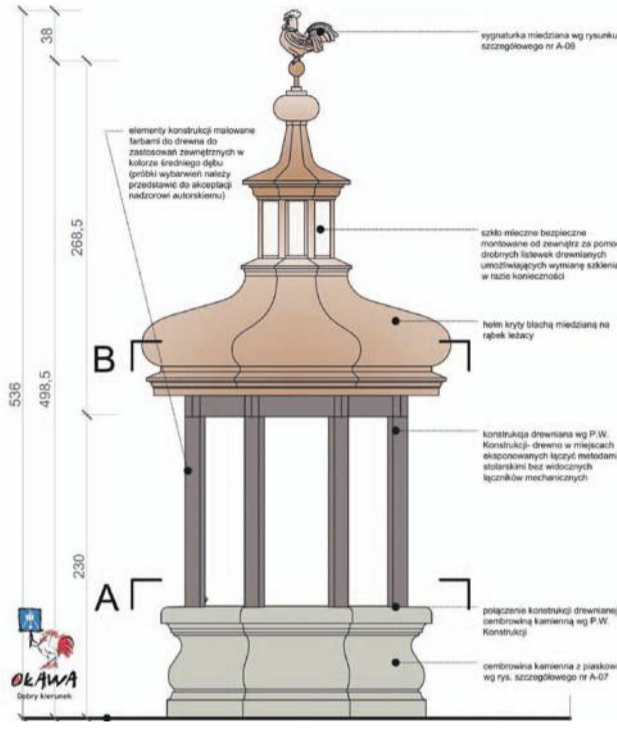
Będzie zlokalizowana w miejscu tej odkrytej podczas prac remontowych

Ośmioboczna cembrowina wykonana będzie z piaskowca. Otwór studni zabezpieczony zostanie kratą ozdobną. Przyjęto rysunek kraty zaczerpnięty z „Wzornika krat, bram, okuć, balustrad”, pochodzący z 1885 autorstwa Johanna Engelhorna. Główna konstrukcja studni, jak również ta hełmu z latarnią wykonane będą z drewna. Pokrycie hełmu

i wszystkie obróbki blacharskie powstaną z blachy miedzianej. Na szczycie latarni zaprojektowano przestrzenną sygnaturkę przedstawiającą koguta - symbol naszego miasta.

Studnia będzie posiadała misę poidelka, wkomponowaną na stałe w kamienne zwieńczenie cembrowiny. Przygotowujemy się do przetargu. Realizacja zadania w przyszłym roku.

Projekt i wizualizacja - Archikon
Anna Kościuk



OGŁOSZENIE

Działając na podstawie art. 35 ust. 1 ustawy z dnia 21 sierpnia 1997 r. o gospodarce nieruchomościami (t.j. Dz. U. 2024r. poz. 1145 ze zm.) informuję, że na tablicy ogłoszeń Urzędu Miejskiego w Olawie został wywieszony na okres od 10.10.2025r. do 30.10.2025r. wykaz zawierający nieruchomość przeznaczoną do zbycia i oddania w użytkowanie wieczyste w trybie bezprzetargowym, stanowiący załącznik do Zarządzenia Nr 110/0050/2025 z 9 października 2025r.

Osoby, którym przysługuje pierwszeństwo w nabyciu nieruchomości na podstawie art. 34 ust. 1 ww. ustawy, mogą składać wnioski o jej nabycie w terminie 6 tygodni od dnia wywieszenia wykazu.

BURMISTRZ MIASTA OŁAWA
TOMASZ FRISCHMANN

Już w najbliższą niedzielę, 19 października zapraszamy do parku przy stawach na VIII Memoriał Elżbiety Wojdyły. W programie imprezy wiele atrakcji, m.in. bieg na 5 km, którego uczestnicy będą mogli wylosować pralkę od firmy Electrolux, bieg dla dzieci, stoisko z fantami, kiermasz ciast i pierogów, występy artystyczne, pokaz dronów. Będzie można również zbadać słuch. Środki zebrane w czasie tego wydarzenia będą przekazane na leczenie i rehabilitację Aurory Brusilo oraz Mai Zegar. Zapisy na bieg na www.zmierzymyczas.pl.

ZBIERAMY ŚRODKI NA LECZENIE:
AURORY BRUSILO I MAI ZEGAR

VIII MEMORIAŁ ELŻBIETY WOJDYŁY

19 PAŹDZIERNIKA
godz. 10:00 - 16:00
PARK MIEJSKI PRZY STAWACH

BIEG PAMIĘCI ELŻBIETY WOJDYŁY
Bieg główny na 5 km
MIĘDZY ZAWODNIKÓW BĘDZIE ROZLOSOWANA PRALKA FIRMY ELECTROLUX
Bieg dla dzieci na 400 m

- STOJSKO Z FANTAMI
- KIERMASZ CIAST I PIEROGÓW
- WYSTĘPY ARTYSTYCZNE DLA DZIECI I MŁODZIEŻY
- POKAZ DRONÓW
- ZUMBA
- ZABAWY Z NARCIARZAMI
- SŁUCHOBUS
- DMUCHANEC MALOWANE TWARZY I INNE ZABAWY

Electrolux | CHELP | BURMISTRZ MIASTA OŁAWA | S.L.A. | OKKF

OGŁOSZENIE

Działając na podstawie art. 35 ust. 1 ustawy z dnia 21 sierpnia 1997 r. o gospodarce nieruchomościami (t.j. Dz. U. z 2024 r., poz. 1145 z późn. zm.) informuję, że na tablicy ogłoszeń Urzędu Miejskiego w Olawie wywieszony został na okres od 30 września 2025 r. do 21 października 2025 r. wykaz nieruchomości przeznaczonych do dzierżawy w trybie bezprzetargowym, stanowiący załącznik do Zarządzenia Burmistrza Miasta Olawa nr 109/0050/2025 z 30 września 2025 r.

BURMISTRZ MIASTA OŁAWA
TOMASZ FRISCHMANN

WYCIĄGI Z OGŁOSZEŃ O PRZETARGACH

Burmistrz Miasta Olawa ogłasza:

Przetarg ustny nieograniczony na sprzedaż nieruchomości lokalowej (lokalu mieszkalnego) położonej w Olawie przy ul. Rybackiej 36/1

wraz z udziałem wynoszącym 4966/10000 części w nieruchomości, którą stanowi prawo własności działki gruntu nr 2/9 AM-45 o pow. 0,0324 ha oraz części wspólne budynku i inne urządzenia, które nie służą wyłącznie do użytku właścicieli lokali

- cena wywoławcza **248.000,00 zł.**

Sprzedaż zwolniona z podatku VAT.

Zgodnie ze SUIKZP miasta Olawa nieruchomość położona jest na terenie oznaczonym jako tereny istniejącej zabudowy związanej z główną funkcją mieszkaniową oraz uzupełniającą funkcją usługową i produkcją nieuciążliwą wraz zielenią, niezbędnymi urządzeniami infrastruktury technicznej oraz usługą komunikacyjną.

Warunkiem przystąpienia do przetargu jest wpłacenie wadium w pieniądzu w wysokości 25.000,00 zł najpóźniej do dnia 14 listopada 2025r. na konto depozytowe Urzędu Miejskiego w Olawie: 92 95850007 0010 0016 7716 0030 w Banku Spółdzielczym w Olawie. Ogłoszenie o przetargu oraz regulamin zawarte są w Zarządzeniu Nr 111/0050/2025 Burmistrza Miasta Olawa z dnia 9 października 2025r., które zostało zamieszczone na stronie internetowej urzędu (BIP) oraz na tablicy ogłoszeń Urzędu Miejskiego w Olawie.

Przetarg ustny nieograniczony na sprzedaż nieruchomości lokalowej (lokalu mieszkalnego) położonej w Olawie przy ul. Lipowej 49/2

wraz z udziałem wynoszącym 7282/10000 części w nieruchomości, którą stanowi prawo własności działki gruntu nr 36/4 AM-21 o pow. 0,0995 ha oraz części wspólne budynku i inne urządzenia, które nie służą wyłącznie do użytku właścicieli lokali

- cena wywoławcza **423.000,00 zł.**

Sprzedaż zwolniona z podatku VAT.

Zgodnie ze SUIKZP miasta Olawa nieruchomość położona jest na terenie oznaczonym jako tereny istniejącej zabudowy związanej z główną funkcją mieszkaniową oraz uzupełniającą funkcją usługową i produkcją nieuciążliwą wraz zielenią, niezbędnymi urządzeniami infrastruktury technicznej oraz usługą komunikacyjną.

Warunkiem przystąpienia do przetargu jest wpłacenie wadium w pieniądzu

w wysokości **43.000,00 zł**

najpóźniej do dnia 14 listopada 2025r. na konto depozytowe Urzędu Miejskiego w Olawie: 92 95850007 0010 0016 7716 0030 w Banku Spółdzielczym w Olawie. Ogłoszenie o przetargu oraz regulamin zawarte są w Zarządzeniu Nr 112/0050/2025 Burmistrza Miasta Olawa z dnia 9 października 2025r., które zostało zamieszczone na stronie internetowej urzędu (BIP) oraz na tablicy ogłoszeń Urzędu Miejskiego w Olawie.

Przetarg ustny nieograniczony na sprzedaż nieruchomości lokalowej (lokalu mieszkalnego) położonej w Brzegu (woj. opolskie) przy ul. Strzeleckiej 2B/1

wraz z udziałem wynoszącym 158/1000 części w nieruchomości, którą stanowi prawo własności działki gruntu nr 16/85 AM-2 o pow. 0,0359 ha oraz części wspólne budynku i inne urządzenia, które nie służą wyłącznie do użytku właścicieli lokali

- cena wywoławcza **117.000,00 zł.**

Sprzedaż zwolniona z podatku VAT.

Zgodnie z miejscowym planem zagospodarowania przestrzennego nieruchomość położona jest na terenie przeznaczonym na zabudowę mieszkaniową wielorodzinną lub usługową. Nieruchomość położona w strefie B – ochrony konserwatorskiej.

Warunkiem przystąpienia do przetargu jest wpłacenie wadium w pieniądzu

w wysokości **18.000,00 zł**

najpóźniej do dnia 14 listopada 2025r. na konto depozytowe Urzędu Miejskiego w Olawie: 92 95850007 0010 0016 7716 0030 w Banku Spółdzielczym w Olawie. Ogłoszenie o przetargu oraz regulamin zawarte są w Zarządzeniu Nr 113/0050/2025 Burmistrza Miasta Olawa z dnia 9 października 2025r., które zostało zamieszczone na stronie internetowej urzędu (BIP) oraz na tablicy ogłoszeń Urzędu Miejskiego w Olawie.

Terminy przetargów:

Ad. 1. **19 listopada 2025r. o godz. 10.00**

Ad. 2. **19 listopada 2025r. o godz. 12.00**

Ad. 3. **19 listopada 2025r. o godz. 13.00**

Miejsce: Urząd Miejski w Olawie, Pl. Zamkowy 15, sala nr 29 (II piętro)

Uczestnicy przetargu muszą przedłożyć Komisji Przetargowej: dowód wpłaty wadium, dokument stwierdzający tożsamość, zaświadczenie z Wydziału Finansowego Urzędu Miejskiego w Olawie o braku zaległości w podatkach i opłatach lokalnych wobec Gminy Miasto Olawa, aktualny wypis z właściwego rejestru sądowego, gdy uczestnikiem jest osoba prawna oraz pełnomocnictwo wystawione przez organ zarządzający, pisemne oświadczenie o zapoznaniu się z warunkami przetargu oraz nieruchomością.

W przypadku osób pozostających w związku małżeńskim posiadających ustawową wspólność małżeńską do udziału w przetargu wymagana jest obecność obojga małżonków, w przypadku uczestnictwa w przetargu jednego małżonka należy złożyć pisemne oświadczenie współmałżonka o wyrażeniu zgody na przystąpienie małżonka do przetargu z zamiarem nabycia nieruchomości będącej przedmiotem przetargu ze środków pochodzących z majątku wspólnego za ceną ustaloną w przetargu.

Burmistrz Miasta zastrzega sobie prawo odwołania przetargu z uzasadnionej przyczyny.

Informacji na temat przetargów udzielają pracownicy Wydziału Gospodarki Gruntami i Geodezji Urzędu Miejskiego w Olawie, pok. 31, tel. 71-303-55-44.

Oglądanie nieruchomości możliwe będzie po wcześniejszym umówieniu się telefonicznym.

BURMISTRZ MIASTA OŁAWA - TOMASZ FRISCHMANN

informacje

Biuletyn Informacji Publicznej:
bip.jelcz-laskowice.pl

URZĄD MIASTA I GMINY
JELCZ-LASKOWICE



strona dofinansowana
z budżetu miasta i gminy
Jelcz-Laskowice

W INTERECIE:
www.jelcz-laskowice.pl
poczta elektroniczna:
um.info@jelcz-laskowice.pl

W Dniu Nauczyciela

Z okazji obchodzonego 14 października Dnia Edukacji Narodowej burmistrz Piotr Stajszyk oraz zastępca burmistrza Mariusz Hass spotkali się ze społecznością pedagogów z miasta i gminy Jelcz-Laskowice. Była to okazja do złożenia najlepszych życzeń, zapewnienia o uznaniu dla pracy nauczycieli i troski samorządu o właściwe warunki dla rozwoju oświaty. Zgromadzeni przyjęli z rąk burmistrzów nagrody oświatowe i kwiaty.



(AR)



Węzeł przesiadkowy w budowie

Trwają prace nad budową nowoczesnego węzła przesiadkowego po obu stronach stacji kolejowej PKP w Jelczu-Laskowicach.



Na ul. Kolejowej powstanie parking na 40 samochodów, na ul. Hirszfelda dwie wiaty dla rowerów. Wszystko po to, aby zachęcić mieszkańców dojeżdżających do Wrocławia do pozostawienia samochodów przed dworcem i kontynuowania podróży pociągiem. Firma L.J.Karen rozpoczęła prace budowlane 25 sierpnia, a termin ukończenia inwestycji wyznaczono do końca roku. Przestronny parking jest na zaawansowanym etapie budowy. Będzie on oświetlony

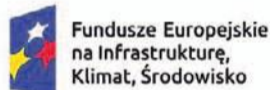
lampami solarno-wiatrowymi, wyposażony w kanalizację deszczową, otoczony zielenią. Obecnie trwają intensywne prace na ul. Hirszfelda, gdzie powstaną wiaty dla rowerów. Inwestycja służąca zintegrowaniu transportu publicznego uzyskała dofinansowanie z Programu Fundusze Europejskie na Infrastrukturę, Klimat, Środowisko 2021-2027 w wysokości 650 tys. zł. Wartość całego projektu wyniesie ok. 1 mln zł.

(UM)



**TRWA GŁOSOWANIE
W BUDŻECIE OBYWATELSKIM!**
Nie zwlekaj, weź udział w głosowaniu!

Zobacz więcej na jelcz-laskowice.budzetobywatelski.pl



Dofinansowane przez
Unię Europejską



Drogi w Piekarach i Dziuplinie do remontu

Kolejne drogi w Gminie Jelcz-Laskowice będą remontowane. Na poprawę infrastruktury w tym zakresie mogą liczyć mieszkańcy Piekar oraz Dziupliny.

Burmistrz Piotr Stajszyk oraz starosta Marek Szponar podpisali porozumienie o przebudowie dróg w tych

miejsowościach. Wartość obu inwestycji sięgnie 270 tys. zł. Inwestorem jest Powiat Oławski, a Gmina Jelcz-Laskowice ponosi 50% kosztów.

Dobra współpraca z powiatem przynosi wymierne efekty dla mieszkańców naszej gminy.

(UM)



Starostwo Powiatowe w Oławie

11 listopada w duchu tysiąclecia koronacji

Już wkrótce obchodzić będziemy Narodowe Święto Odzyskania Niepodległości, połączone w tym roku z wyjątkowym jubileuszem - tysiącleciem koronacji Bolesława Chrobrego, pierwszego króla Polski. To niepowtarzalna okazja, by wspólnie uczcić naszą historię, wyrazić dumę i podkreślić tożsamość narodową. Tego dnia odbędą się następujące wydarzenia:

12:00 - msza św. w intencji ojczyzny z koncertem chóru Basilica Cantans - kościół św. Stanisława
13:30 - uroczysty apel pod pomnikiem „Do Wolnej i Niepodległej”
14:00 - autorska inscenizacja historyczna Centrum Kultury pt. „Od Chrobrego do Piłsudskiego” z udziałem aktorów Teatru Polskiego we Wrocławiu: - Błażej Michalski (Bolesław Chrobry) - Andrzej Olejnik (Kazimierz III Wielki) - Andrzej Gała (Władysław Jagiełło) - Monika Bolly (Jadwiga Andegaweńska) - Marcin Rogoziński (Jan III Sobieski) - Stanisław Melski (Józef Piłsudski)

Ponadto: grupy rekonstrukcyjne, grochówka wojskowa i inne atrakcje.

(AR)

11 listopada 2025  Jelcz-Laskowice
**TYSIĄCLECIE KORONY
POLSKIEJ**



Takie ŚNIADANIE jest tylko raz w roku...

OŁAWA

10 października w Liceum Ogólnokształcącym nr 1 w Oławie odbyło się coroczne „Śniadanie Pierwszoklasistów”

Choć zwykle odbywało się na dziedzińcu przed szkołą, tym razem - ze względu na niesprzyjającą aurę - przeniesiono je do szkolnej auli. Śniadanie to nic innego jak coroczne otrzęsiny pierwszoklasistów. Szansa na integrację, dobrą zabawę i jedną z pierwszych rywalizacji w szkole średniej.

W imprezie, organizowanej przez Samorząd Uczniowski, biorą udział wszystkie klasy pierwsze wraz z wychowawcami, a wszystko obserwują samorządowcy i zaproszeni goście, którzy stają się także jurorami w szczególnych konkurencjach.

Zebranych powitała dyrektor Jolanta Szewczyk: - Nie byłoby tego dnia, gdyby nie przyjaciele naszej szkoły, ale nie byłoby go również, gdyby nie Samorząd Uczniowski i duża grupa uczniów, która



Tylko WOS!

się zaangażowała w przygotowania. I nie byłoby, gdyby nie osoba, która 16 lat temu wpadła na pomysł, aby właśnie taką integrację klas pierwszych zorganizować, podjęła się organizacji i z powodzeniem oraz dużym wysiłkiem robi to od lat. No i efekt, jaki jest, to widzicie, i my też za chwileczkę zobaczymy. W związku z tym z tego miejsca, na tym etapie, już dziękuję

pani profesor Aleksandrze Skibińskiej-Brzezickiej, opiekunce Samorządu Uczniowskiego i organizatorce niniejszego wydarzenia. No i myślę, że wy - co prawda jeszcze nie wiecie, co was czeka, ale... - już na tym etapie możecie podziękować jej brawami.

- Szkoła to nie tylko nauka - to także nawiązanie nowych znajomości, inspiracja do podejmowania wszelkich działań, a także rozwijanie zdolności - mówiła wiceprzewodniczącą Rady Powiatu Józefem Hołyńskim.

wodniczącą Rady Powiatu Józefem Hołyńskim.

Po krótkim wstępie zebrani mogli w końcu skosztować zdecydowanie najefektowniej - słoćkości, które tego dnia znalazły się na stołach. Ufundowane przez starostę Marka Szponara torty, przygotowane przez Słodką Pracownię z Minkowic Oławskich, swoim wyglądem nawiązywały do każdego profilu szkolnych klas. Co najważniejsze - smakowały równie dobrze, jak wyglądały!

Potem przyszedł czas na zabawę. Były krótkie przedstawienia profili, tańce, śpiewy i wiele innych. Klasy rywalizowały między sobą, oceniane przez niezależne jury. Nie brakowało rywalizacji, ale przede wszystkim chodziło o integrację i świetną zabawę. Teraz pierwszoklasiści są już pełnoprawnymi uczniami Liceum Ogólnokształcącego nr 1 im. Jana III Sobieskiego w Oławie

TEKST I FOT. KAMIL TYSA



Dla której klasy ten tort?



OGŁOSZENIE

Wójt Gminy Oława działając na podstawie art. 35 ust.1 ustawy z dnia 21 sierpnia 1997.r. o gospodarce nieruchomościami (t.j. Dz.U. z 2024 r. poz. 1145 z późn. zm.) podaje do publicznej wiadomości na okres od dnia 16 października 2025r. do dnia 29 października 2025r. informację:

o przeznaczeniu do dzierżawy na okres 3 lat w trybie bezprzetargowym w celach niekomercyjnych na rzecz czterech dzierżawców, których nieruchomości zlokalizowane są w bezpośrednim sąsiedztwie fragmentu dz. nr 494/859 w obrębie Stanowice.

nieruchomość niezabudowaną położoną w obrębie Stanowice oznaczoną geodezyjnie jako działka: nr 494/859 o pow. 19,439 w klasie: tr.

- pow. dzierżawy 144m² dla działki 494/999 zlokalizowanej w bezpośrednim sąsiedztwie
- pow. dzierżawy 72m² dla działki 494/998 zlokalizowanej w bezpośrednim sąsiedztwie
- pow. dzierżawy 72m² dla działki 494/997 zlokalizowanej w bezpośrednim sąsiedztwie
- pow. dzierżawy 72m² dla działki 494/995 zlokalizowanej w bezpośrednim sąsiedztwie
- pow. dzierżawy 72m² dla działki 494/996 zlokalizowanej w bezpośrednim sąsiedztwie

Działki do celów niekomercyjnych, przeznaczona w miejscowym planie zagospodarowania przestrzennego pod teren ciągów pieszo-jezdných.

Ustalić roczny czynsz dzierżawny w wysokości 100 zł zgodnie ze stawką ustaloną Zarządzeniem Nr 140/2019 Wójta Gminy Oława z dnia 05 sierpnia 2019r. w sprawie ustalenia wysokości rocznej stawki czynszu dzierżawnego za grunty zabudowane i niezabudowane, oddawane w dzierżawę na cele inne niż rolne, stanowiące własność Gminy Oława, płatny jednorazowo w terminie 14 dni od dnia zawarcia umowy, w następnych latach do dnia 31 marca.

Artur Piotrowski - WÓJT GMINY OŁAWA



Fotka z tortem? Proszę bardzo



Chemia bywa piękna



Jury nie miało łatwego zadania

PODZIĘKOWANIE

Dyrekcja Liceum Ogólnokształcącego Nr 1 im. Jana III Sobieskiego w Oławie serdecznie dziękuje:
pani Aleksandrze Skibińskiej-Brzezickiej oraz Samorządowi Uczniowskiemu za profesjonalną organizację XVI (europejskiego) Śniadania Pierwszoklasistów panu Bogusławowi Piotrowskiemu i kl. 1D,
pani Aleksandrze Skibińskiej-Brzezickiej i SU,
pani Pauli Chrustowskiej i kl. 3B,
pani Paulinie Wasilko i kl. 3F,
pani Barbarze Guglas i kl. 3E
oraz paniom - Monice Garbowskiej i Irenie Lech za oryginalne, międzynarodowe obchody Dnia Patrona 2025

CAŁEMU GRONU PEDAGOGICZNEMU, a szczególnie państwu

- Aleksandrze Skibińskiej-Brzezickiej, Monice Garbowskiej i Piotrowi Wróblowi za wyjątkowe wydarzenie pt. „Jubileusz 80-lecia Liceum Ogólnokształcącego Nr 1 w Oławie”

Tylko z Państwem niemożliwe staje się możliwe...

JOLANTA SZEWCZYK I MAŁGORZATA PIETRZYCKA

OŁAWA

Zaniepokojeni tym, co od pewnego czasu dzieje się w oławskim schronisku, i tym, że są odsuwani od opieki nad zwierzętami, uznali, że wezmą sprawy w swoje ręce. Nie chcą już tylko wspierać i pomagać jako wolontariusze. Wystartowali w przetargu na „opiekę nad psami i kotami z Miasta Oława”, tworząc konkurencję obecnej firmie

Opieka nad zwierzętami w Oławie to długa historia. Od lat zapewniał ją samorząd, przy wsparciu lekarzy weterynarii oraz wolontariuszy w tzw. przytulisku przy ul. Rybackiej. Takie rozwiązanie nie było idealne - tłumaczył na jednej z sesji RM w Oławie w 2024 wiceburmistrz Andrzej Mikoda - ale podyktowane dobrem zwierząt, co zawsze było i jest najważniejsze. W czerwcu ubiegłego roku przytulisko przekształcono w schronisko dla zwierząt. Było to konieczne, by spełnić wynikające z przepisów wymogi formalno-prawne.

Od lat miasto ogłasza przetargi na opiekę nad bezdomnymi kotami i zwierzętami w przytulisku (teraz schronisku) z podziałem na dwie części. Jedna dotyczy obsługi weterynaryjnej, druga - zapewnienia opieki nad psami i kotami przebywającymi w schronisku. Kwota przeznaczana na te cele się zmienia. W 2024 roku było to 179 988,00 zł na obsługę weterynaryjną i tyle samo na opiekę nad zwierzętami.

Obie części przetargu od lat wygrywa ta sama oławska przychodnia weterynaryjna. Od lat także ogromną rolę w opiece nad bezdomnymi zwierzętami w schronisku odgrywają też wolontariusze.

JEST DOBRZE, BO SĄ WOLONTARIUSZE

Na terenie Oławy są dwa stowarzyszenia wolontariuszy, działające na rzecz bezdomnych zwierząt, oba związane z oławskim schroniskiem. Jedno - „Podaj Łapę” - założone przez lekarzy weterynarii, sprawujących opiekę nad oławskim schroniskiem, i drugie - „Przystanek Przytulisko Oława” - w którym aktywnie działa kilkunastu lokalnych miłośników zwierząt.

Jako stowarzyszenie działamy już ponad 7 lat, ale z oławskim przytuliskiem współpracujemy jako wolontariusze już dużo dłużej i jesteśmy nieodzowną pomocą dla schroniska - mówi Justyna i Gosia, wolontariuszki z „Przystanku Przytulisko”. - Nasi wolontariusze pomagali budować przytulisko, gdy jeszcze nic tu nie było. Przez kolejne lata naprawialiśmy ogrodzenie, usuwaliśmy awarie prądu, pomagamy w transporcie zwierząt, podajemy leki, karmimy, wyprowadzamy, sprzątamy, bawimy się z nimi, szukamy im domów tymczasowych oraz stałych. Współpracujemy z tymi domami. Zbieramy pieniądze na leczenie, którego nie obejmuje podstawowa opieka weterynaryjna, organizujemy szkolenia dla trudnych zwierząt, by mogły znaleźć dom, prowadzimy zajęcia edukacyjne w szkołach. Robimy wszystko co konieczne, by zwierzęta w oławskim schronisku były jak najlepiej zaopiekowane. Robimy to codziennie w godzinach popołudniowych i wieczornych, a także w weekendy i święta.

Działalność „Przystanku Przytulisko” to nie tylko co-

Dyrektor: - Sorry, to nie jest HOTEL pięciogwiazdkowy, tylko schronisko



Czy bez tych wolontariuszy oławskie schronisko dałoby sobie radę?

dzienna pomoc, jak twierdzą dziewczyny. - Przez 7 lat funkcjonowania nasze Stowarzyszenie pozyskało dla schroniska prawie 400 tys. zł, które zostały zainwestowane m.in. w nowe ogrodzenie, kojce dla psów, kontener biurowy dla pracowników schroniska, magazyn na karmę, promienniki dla zwierząt na zimę - wyliczają. - Dzięki zaangażowaniu założycielki stowarzyszenia, czyli Justyny Duszkiewicz, międzynarodowa organizacja Humane Word for Animals przyznała oławskiemu schronisku 30 tys. zł na wykonanie zadania. Ponadto w tym roku odbyła się szósta edycja pikniku zorganizowanego przez nasze Stowarzyszenie wraz z Urzędem Miasta oraz Stowarzyszeniem Ludzi Aktywnych „Biegnij Oławo” na wybiegu dla psów przy ulicy Rybackiej i tym razem zebrałiśmy rekordową kwotę 17 400 tys. zł. Jak zawsze wszystkie pieniądze przeznaczamy na konkretne potrzeby schroniska, w tym kosztowne operacje, szkolenia psów z problemami behawioralnymi czy zakup specjalistycznej karmy dla chorych i starszych zwierząt.

Wolontariuszki dodają, że zebrane przez te wszystkie lata pieniądze to efekt zaangażowania kilkunastu osób, które w wolnym czasie i za darmo działają na rzecz zwierząt oraz dobrego wizerunku Oławy jako miejsca przyjaznego zwierzętom. W czasach, gdy media donoszą o skandalicznych schroniskach, bez wstępu dla wolontariuszy, bez kontroli nad tym, na co przeznaczane są pieniądze (wystarczy podać przykład kontrolerskiego schroniska Happy Dog w Sobolewie), lokalna społeczność potrzebuje organizacji non profit. Stowarzyszenie daje poczucie przynależności do większej całości i scala społeczność. Dzięki transparentnemu gospodarowaniu pozyskanymi funduszami oraz prowadzeniu mediów społecznościowych Stowarzyszenie cieszy się zaufaniem ludzi, którzy z kolei chętnie wspomagają nas w ulepszeniu schroniska oraz w procesie adopcji i pozyskiwania domów tymczasowych.

- Reasumując, funkcjonowanie oławskiego schroniska nie jest możliwe bez pomocy naszego Stowarzyszenia i zrzeszonych w nim wolontariuszy - mówią Gosia i Justyna. - Bez

wolontariuszy ze Stowarzyszenia zwierzęta byłyby pozbawione opieki aż przez 16 godzin dziennie w tygodniu, a w weekendy przez 22 godziny, nie byłoby dofinansowań, dodatkowych pieniędzy z pikników i zbiorów, spadłyby statystyki adopcji, zmniejszyłoby się zaufanie do zarządzających schroniskiem przez brak możliwości zajmowania się zwierzętami popołudniami. Schronisko nas potrzebuje.

Dlatego też - zaniepokojeni tym, co od pewnego czasu dzieje się w oławskim schronisku, i tym, że mimo ich starań są odsuwani od opieki nad zwierzętami - uznali, że wezmą sprawy w swoje ręce. Nie będą już tylko wspierać i pomagać jako wolontariusze, ale wystartują w przetargu na „opiekę nad psami i kotami z Miasta Oława”. Chcą oficjalnie przejąć opiekę nad bezdomnymi zwierzętami w oławskim schronisku. - Wiemy, że to może być trudne, bo dotychczas robiła to jedna i ta sama firma, ale musimy spróbować, bo bardzo zależy nam na tym, aby zwierzęta w oławskim schronisku były jak najlepiej zaopiekowane - dodają dziewczyny.

COŚ ZGRZYTA

Od kilku tygodni można zauważyć, że w oławskim schronisku coś zgrzyta. Wśród organizatorów dorocznego pikniku z psem tym razem zabrakło - jak czytamy na plakacie - firmy opiekującej się zwierzętami w schronisku i stowarzyszenia „Podaj Łapę”. Były natomiast tak jak dotychczas stowarzyszenie Przystanek Przytulisko, Urząd Miasta Oława oraz Stowarzyszenie Ludzi Aktywnych Biegnij Oławo. Tydzień po tym wydarzeniu po raz pierwszy natomiast zorganizowano w oławskim schronisku Dzień Otwarty, a na plakacie wydarzenia pojawiło się logo stowarzyszenia „Podaj Łapę”.

Dzień po tym wydarzeniu m.in. w mediach społecznościowych pojawiły się zarzuty o brak odpowiedzialności i narażanie zdrowia zwierząt, kierowane pod adresem organizatorów Dnia Otwartego. O sprawie pisaliśmy 2 października w 39 nr GP-WO w artykule pt. „Koordynator: - przed dnem otwartym sytuacja była inna „, Dwugłos,

który pojawił się w tekście, pokazywał, że w oławskim schronisku rzeczywiście dzieje się coś niedobrego. Trudno też było się zorientować, kto za co tam odpowiada, bo informacje publikowane na dwóch, a nawet trzech profilach społecznościowych, powiązanych ze schroniskiem, momentami były sprzeczne. Jedni apelowali o pomoc w wyprowadzaniu psów, inni informowali, że schronisko jest zamknięte i obowiązuje zakaz odwiedzin. Widać, że wśród tych, którzy do tej pory zgodnie zajmowali się bezdomnymi zwierzętami w oławskim schronisku, jest jakiś problem. Nikt jednak oficjalnie nie chce na ten temat mówić. Nieoficjalnie wiemy natomiast, że toczy się spór o różne wizje funkcjonowania schroniska.

CO SIĘ ZMIENIŁO?

Po tym, jak przytulisko przekształcono w schronisko, czyli od czerwca 2024 roku, jego prowadzącym i nadzorującym z ramienia samorządu został Zarząd Dróg Miejskich i Zieleni. Jak mówi jego dyrektor Dariusz Poślad, to Zarząd odpowiada za wszystkie sprawy finansowo-techniczne, czyli w stu procentach finansuje schronisko i odpowiada za wszystkie remonty oraz naprawy, a także nadzoruje pod kątem prawnym. Nie zajmuje się natomiast przebywającymi tam zwierzętami. To zadanie - jak dotychczas - należy do podmiotu zewnętrznego, który wygrywa przetarg i do końca października tego roku jest nim firma Aksvet z Oławy. Czy to się zmieni - będzie zależało od wyniku nowego przetargu, który ma się rozstrzygnąć w najbliższym czasie.

Dyrektor Zarządu Dróg tłumaczy, że dotychczas przetargi na obsługę schroniska organizowało miasto, dlatego informacje o tym umieszczano na BIP UM Oława. Teraz przetarg organizuje ZDMiZ, więc informacja o przetargu jest na BIP ZDMiZ i na platformie ogólnopolskiej, więc „gdy ktoś chce, to znajdzie”. - Poza tym telefonicznie informuję potencjalnych zainteresowanych i zachęcam do udziału w przetargu - mówi Dariusz Poślad. Gdy pytamy np. do wszystkich przychodni weterynaryjnych w regionie,

odpowiada, że tylko do tych, z którymi współpracują. Zatem do jednej? Pytamy, ale odpowiedź nie udziela. Dodaje, że ofertę może złożyć każdy, nawet firma z Suwałk. Przetarg jest podzielony na dwie części i obie może wygrać jedna firma, jak to było dotychczas, albo dwie różne. Zapraszanie bezpośrednio firm do złożenia oferty jest standardową procedurą, tym bardziej jeśli firma świadczyła usługi i nie było uwag, co do jakości świadczonych usług. Nie ma możliwości, aby wszystkie firmy z kraju powiadomić o przetargu. Od zamieszczania przetargów jest ogólnokrajowa platforma zamówień publicznych, a nie ma obowiązku umieszczania informacji na stronie internetowej zamawiającego ani bezpośredniego powiadomienia. Dodatkowe powiadomienie o przetargu innymi środkami komunikacji to tylko dobra wola zamawiającego.

To, jak ma wyglądać codzienna opieka nad zwierzętami w schronisku, wynika między innymi z regulaminu przygotowanego przez ZDMiZ, który zawiera 11 punktów. Mówi on m.in. o tym, że opiekujący się zwierzętami ma: - zapewnić opiekę nad zwierzętami w godzinach pracy schroniska, nie mniej niż 8 godzin. Poza tymi godzinami mają być przyjęte środki organizacyjne lub techniczne, co według dyrektora oznacza np. kamery. Sprawujący opiekę nad zwierzętami mają informować weterynarza o przyjętych zwierzętach czy podejrzeniu choroby. Psy mają być karmione przynajmniej raz dziennie, a koty trzy razy dziennie lub mieć stały dostęp do pokarmu i wody. Opiekunowie mają też sprzątać i pilnować. Jeżeli chodzi o spacer z psami, to mają się one odbywać nie rzadziej niż dwa razy w tygodniu. Wymóg ten nie musi być spełniany w przypadku psów lękliwych, agresywnych i suk ze szczeniętami. To akurat byłaby bardzo duża zmiana w oławskim schronisku. Dotychczas dzięki współpracy z wolontariuszami psy były wyprowadzane dwa razy, ale dziennie, a nie tygodniowo. Gdyby schronisko obsługiwali tylko jego pracownicy (obecnie to 3 osoby) byłoby to trudne.

DYREKTOR: - TO NIE HOTEL PIĘCIOGWIAZDKOWY TYLKO SCHRONISKO

Dyrektor ZDMiZ dodaje, że on nie ingeruje w zatrudnienie pracowników w schronisku. - To jest po stronie firmy, która wygrywa przetarg na opiekę nad zwierzętami - tłumaczy. - Obecnie to firma Aksvet wyznacza osoby do obsługi weterynaryjnej i pracowników do obsługi schroniska. Wystawiają nam faktury, a my co miesiąc za nie płacimy. Ja jako opiekun schroniska mogę tam pojechać i sprawdzić, czy pracownik wykonuje swoje obowiązki, ale za tych pracowników odpowiada firma Aksvet. Od nich też zależy, ile osób zatrudnią. Mnie to nie interesuje. Mają spełnić wymagania, o których wspominałem, a ile osób to robi, to od nich zależy. My płacimy za wykonane zadanie. Czy będzie tam koordynator czy manager i kto to jest, to też nas nie interesuje.

Firma Aksvet jest duża, więc dla mnie logiczne jest, że wyznaczyła sobie do takiej roli kogoś swojego. Osobę, która w ich imieniu będzie kontrolowała to schronisko, bo - nie oszukujemy się - nadzór zawsze musi być.

Dariusz Poślad potwierdza, że spotkał się ostatnio z wolontariuszami nie tylko w związku z ostatnim doniesieniem, że w schronisku źle się dzieje. Jego zdaniem w mieście działają różne prywatne facebookowe grupy i stowarzyszenia, które zwołują ludzi nie wiadomo do czego. Nie wiadomo do końca też, w jakim naprawdę celu powstały i powstają.

- To nie jest dobre i staramy się to uporządkować - mówi. - Ostatnio była u mnie cała ekipa wolontariuszy, którzy chcieliby przejąć schronisko, była ostra rozmowa i powiedziałem im, że jeżeli uważają, że zapewnią zwierzętom lepszą opiekę, to mogą wziąć udział w przetargu. Ja na nikogo się nie zamykam, ale wszystko musi być zgodne z wymogami. Nie może być tak, że jakaś grupa przyjdzie i będzie pouczać pracowników czy innych, że pieski mają być karmione tak, a nie inaczej, a kotki być w tym, a nie innym miejscu. No, sorry, to nie jest hotel pięciogwiazdkowy, tylko schronisko, gdzie wiadomo jakie są standardy i są one zgodne z tymi, które są przyjęte w kraju.

Zdaniem dyrektora spory, które pojawiły się w schronisku, są wynikiem tego, że jest tam za dużo różnych grup, które chcą udowodnić, kto wie lepiej jak opiekować się zwierzętami i jest ważniejszy. Tymczasem według niego żadne stowarzyszenia nie są w schronisku potrzebne, bo ZDMiZ w stu procentach pokrywa potrzeby schroniska. - Jeżeli jest ktoś, kto czuje się wolontariuszem i chciałby coś ekstra od siebie dać, to nie mam nic przeciwko temu - dodaje. - Może przychodzić wieczorami i pomagać, ale na naszych zasadach. To musi być uregulowana umowa, a nie, że ktoś sobie przyjdzie i będzie robił w schronisko to, co mu się podoba, bo uważa, że my źle to robimy. Nie. Nie może nam niczego narzucać i zarzucać, że opieka jest nie taka. Opieka jest, jaka jest. Nie zatrudniamy tu nikogo na dwie, trzy zmiany. Nie ma wieczornych spacerów. Jeżeli ktoś chce ekstra wyprowadzać psy, to dobrze, ale musimy się w tym temacie porozumieć i wolontariusze muszą zrozumieć, że będzie się to odbywało na naszych zasadach.

Dyrektor dodaje, że stan obecny wprowadza niepotrzebne zamieszanie, a to do niczego dobrego nie prowadzi. Wierzy jednak, że uda się wypracować konsensus.

Zapewne będzie to łatwiejsze po rozstrzygnięciu przetargu na opiekę nad zwierzętami. 10 października odbyło się otwarcie ofert. Jak powiedział nam dyrektor Poślad, wpłynęły dwie oferty, które są obecnie weryfikowane.

O obecnej pracy schroniska oraz stowarzyszeniu „Podaj Łapę” chcieliśmy porozmawiać z jego przedstawicielką, ale nie chciała rozmawiać. Komentarza odmówiła także obecna koordynator oławskiego schroniska.

WIOLETTA KAMIŃSKA

Decyzje polityczne aliantów po II wojnie światowej spowodowały, że z „Wincentówki” w Kołomyi przywędrowałem na oławski Zwierzyniec i zamieszkałem w domu nr 39 wraz z mamą Marią, babcią Rozalią i ciotkami Karzankami Albiną, Rozalią i Martą

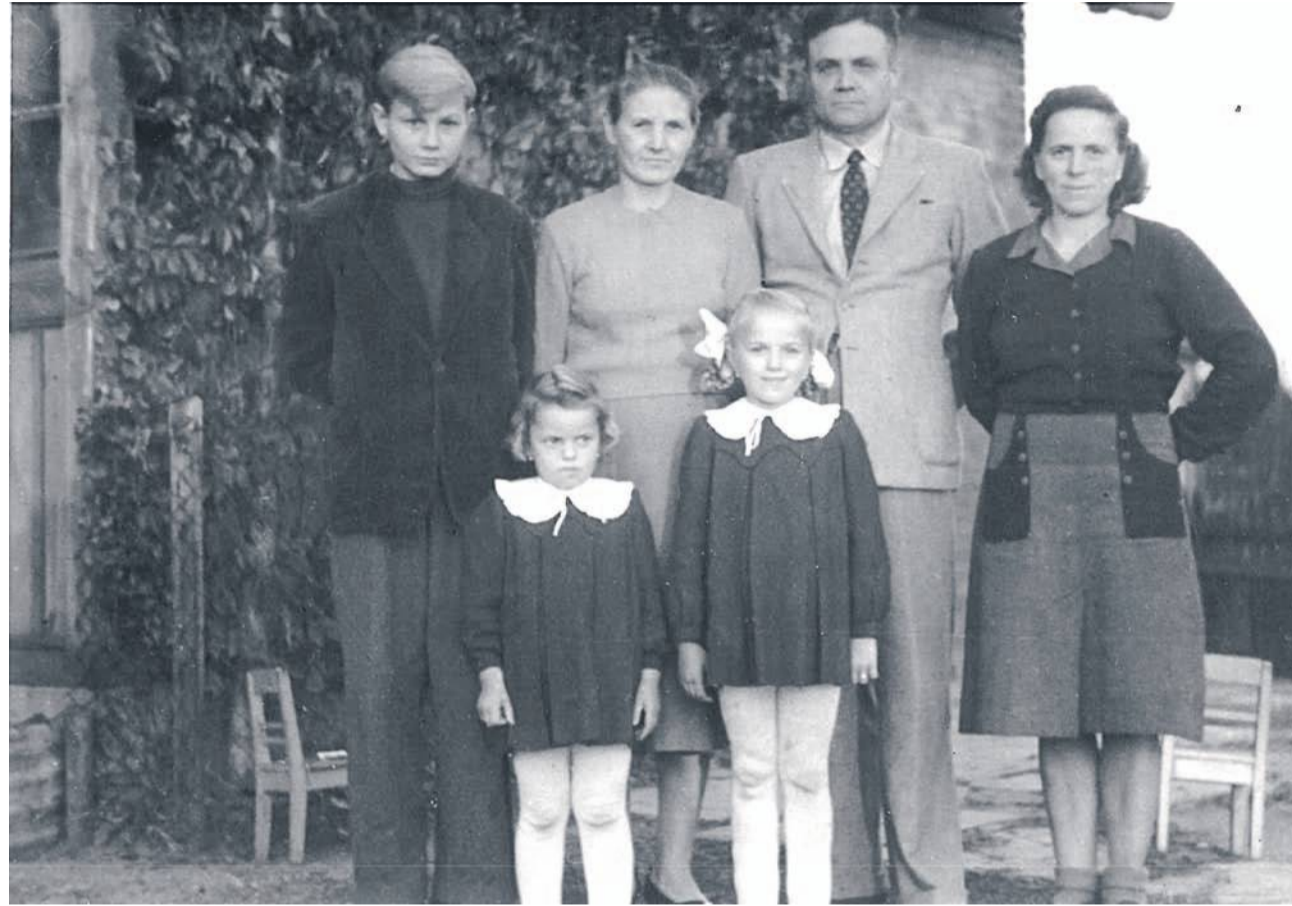
Moi zwierzynieccy sąsiedzi w połowie lat 40. XX wieku

Nasz nowy dwurodzinny dom był inny niż pozostałe, ponieważ wejścia do mieszkań były w szczytach budynku. Każde mieszkanie miało oddzielne podwórko.

W drugiej części budynku mieszkała rodzina niemiecka. Gdy niebawem musieli opuścić Oławę, starszy pan wychylając się przez okno przywołał mnie gestem i wystawił przez nie okazały fotel i znowu gestem zasugerował, żeby go zabrać. Mebel był naprawdę wielki, wyglądem zbliżony do tronu. Służył nam przez dziesięciolecie.

Po wyjeździe rodziny niemieckiej do mieszkania po nich wprowadzili się państwo Bukalowie z córką. Pan Bukala pracował w Zarządzie Wodnym, pani Bukalowa była bardzo lubianą osobą, towarzyską, skorą do żartów i śmiechu. Mieszkali krótko, dlatego większość mieszkańców Zwierzynca sądzi, że od zawsze mieszkali tam państwo Pietruszkowie z córką.

W budynku sąsiednim (nr 37) mieszkali państwo Domagalscy z trójką dzieci. Najstarszy syn był już dorosły. Pan Domagalski również pracował w Zarządzie Wodnym. Córka Ewa była o dwa lata starsza ode mnie. Cieszyła się niepospolitą urodą, chciałem się



Po prawej pani Maria Mosiek z córkami Gabrielą i Elżbietą

z nią bawić, ale ona nie bardzo. Rodzina Domagalskich z wyjątkiem starszego syna na początku lat 50. wróciła w rodzinne strony w okolicy Cmielowa.

Sąsiadem Domagalskich początkowo był mieszkający samotnie pan Mieczysław Mosiek, sporo później dołączyła do niego żona Maria i córki Gabriela i Elżbieta. Pan Mieczysław początkowo pracował w Zarządzie Wodnym, potem na kolei, a jeszcze później w swoim wyuczonym zawodzie – piekarza.

Pan Mieczysław był „złotą rączką”. Wybudował sobie przestronne komórki, umiał „centrować” koła rowerowe, a najważniejsze było to, że na zimę potrafił „spuścić” wodę z podwórkowej pompy, stąd okoliczni mieszkańcy przez cały rok mogli z niej korzystać. Pani Maria prowadziła dom, opiekowała się córkami i prowadziła mini „gospodarstwo rolne”, uprawiając posiadane działki i hodując kozy, trzodę chlewną, króliki i drób.

Po drugiej stronie ulicy naprzeciwko mieszkali państwo Anna i Marian Gawronowie. Mąż pochodził z Częstochowy, a żona z regionu Pajęczna. Pan Marian po krótkim pobycie w Oławie został powołany do wojska, przeszkolony i awansowany do stopnia podporucznika i przez kilka lat służył w wojsku, jednak nie związał się na stałe z wojskiem. Pani Anna, jak wielu mieszkańców Zwierzynca, pracowała w fabryce papieru. Była jedną z najładniejszych pracownic zakładu.

W roku 1947 małżeństwu urodził się syn, a potem kolejny potomkowie, w tym Leszek, który pomagał mi w próbie wyjaśnienia „tajemnicy” starej służby.

Wymienione wyżej rodziny i osoby były najbliższymi sąsiadami. Nieco dalej zamieszkiwali kolejni sąsiedzi. Ramy tekstu nie pozwalają mi na rozpisywanie się, zatem

wspomnę tylko, że za rodziną Bukalów, a potem Pietruszków, zamieszkiwała rodzina Kopaczyńskich, prowadząca gospodarstwo rolne.

Ukrywał się u nich Niemiec, który nie chciał wyjechać, ale też nie chciał się ujawnić. Był w mocno podeszłym wieku i po kilku miesiącach zmarł. Pan Kopaczyński w tajemnicy (znała ją tylko jedna lub dwie osoby) zrobił trumnę i sam pochował zmarłego na zwierzynieckim, zapomnianym cmentarzu.

Za rodziną Domagalskich mieszkało leciwe małżeństwo p. Horbowych. Ich posesja była oddalona około 200 m. Dzielili je działki rolne, obecnie ten teren jest zabudowany. Pan Horbowy na miarę swoich sił uprawiał ogródek, w którym m.in. miał przepiękne wielobarwne tulipany. Pani Horbowa praktycznie nie wychodziła z domu.

Po drugiej stronie ulicy, obok rodziny Gawronów, z jednej strony mieszkała rodzina Kotylów na parterze, a na poddaszu samotnie pan Gajewski. Po drugiej stronie rodzina Wierzbów. Pan Kotyla słynął z tego, że co jakiś czas zmieniał zamki u furtki. Nie otwierało się ich „z klucza”, ale niewtajemniczeni nie potrafili ich otworzyć (takie „cygańskie” zamki). Pan Gajewski był zapalonym motocyklistą, ale swój motor więcej popychał niż na nim jeździł. Próbował też uruchomić produkcję lodów, ale trwało to krótko, zaledwie kilka dni.

Rodzina państwa Wierzbów - małżeństwo z trójką dzieci - zamieszkała na Zwierzyncu dopiero w końcu 1946 r, gdyż domek i jego otoczenie były mocno zaniedbane, ale Wierzbowie zdołali je doprowadzić

do bardzo przyzwoitego stanu. Niedługo w rodzinie pojawił się zięć, który m.in. zajął się łowieniem czyżyków (jeśli to były czyżyki), które bardzo liczną gromadą szukały nasion na rosnących wzdłuż ulicy brzozech. Syn państwa Wierzbów, Ryszard dwa lata starszy ode mnie, był moim kolegą z tamtych lat.

Wróć na chwilę do posesji nr 39, gdzie zamieszkałszy w 1945 r. Po naszej wyprawie przewinęło się przez nią kilka rodzin, ale wszystkie zamieszkiwały dość krótko. Na długo zamieszkała rodzina Czopków z synem Andrzejem i córką Sabiną. Pan Czopek



Ewa Domagalska

pracował w składnicy złomu. Składnica stała się nieformalnym sklepem z częściami zamiennymi do różnego rodzaju urządzeń czy sprzętu domowego. Wspomniany pan Czopek, sam to obserwowałem, złożył sobie rower, którego elementy pozyskał właśnie ze „złomu” (tak w skrócie mówili o składnicy Oławianie). W końcówce lat 40. w miejscowym przedszkolu (budynek mieścił się około 200 m za gospodarstwem Kopaczyńskich) odbywała się podwójna uroczystość: koniec roku przedszkolnego, i początek turnusu półkolonii. Na tej uroczystości Andrzej Czopek recytował następujący wierszyk.

*Jestem sobie oficerek
mam buziaka jak cukierek
która panna chce cukierka
niech całuje oficerka.*

Dostał duże brawa i salwę śmiechu. Zainteresowanie półkoloniami było nikłe, dlatego w kolejnych latach już ich nie organizowano.

Szanowni Czytelnicy ze Zwierzynca, wszystkich jeszcze żyjących i potomków nieżyjących sąsiadów i znajomych serdecznie pozdrawiam, przepraszając za ewentualne nieścisłości.

ZYGMUNT PISKOZUB
Sulejówec
Październik 2025
Dokładnie 80 lat
od zamieszkania na Zwierzyncu



Słabo widoczny budynek nr 39 od strony ulicy



Zabytkowa pompa na posesji nr 37 (już jej nie ma) - w głębi posesja nr 39



Siostry Karzanki: Marta (z lewej) i Albina na moście nad kanałem Młynówka

Strata nie boli już tak, jak kiedyś. Prezes zbierał głównie pochwały

JELCZ-LASKOWICE
Sesja RM

Prezes Centrum Sportu i Rekreacji Przemysław Olechowski przedstawił radnym informacje dotyczącą funkcjonowania i wyników finansowych spółki w 2024 roku. Choć strata wyniosła ok. 1,5 mln złotych, tym razem dyskusja nie sprowadzała się do konieczności jej minimalizowania, a dotyczyła tego, co się w CSiR zmieniło i jakie są plany na przyszłość

Jak na starcie swojej wypowiedzi podkreślił prezes, był to pierwszy pełny rok, w którym CSiR funkcjonował pod jego kierownictwem.

- Parafrazując słowa Zagłoby, mogę powiedzieć: „jam to uczynił” - zaznaczył.

W minionym roku w CSiR odbyło się 46 wydarzeń sportowych, rekreacyjnych i kulturalnych, które łącznie zgromadziły około 20 tysięcy uczestników. Jednym z pierwszych projektów było ponowne uruchomienie, po czterech latach przerwy, lodowiska.

- Już podczas konkursu na prezesa mówiłem Radzie Nadzorczej, że mam dla tego lodowiska nowe miejsce i chciałbym, żeby spółka objęła jego zarządzanie. Tak też się stało, dzięki przychylności ówczesnych władz - mówił Olechowski.

Lodowisko przeniesiono z terenu Publicznej Szkoły Podstawowej nr 2 na tyły CSiR. W pierwszym sezonie odnotowano blisko 12 tysięcy wejść, w tym 1500 podczas ferii zimowych. W hali CSiR w minionym roku odbywały się mecze futsalu, II ligi siatkówki, a także imprezy rozrywkowe i charytatywne, m.in. WOŚP, turniej tańca towarzyskiego czy występ Kabaretu Skeepów Męczących. Centrum gościło także wydarzenia takie jak Festiwal Dobrej Zabawy, Superpuchar futsalu bez barier czy turnieje siatkówki plażowej - w tym ten o puchar burmistrza. W maju współorganizowano imprezę „Bawcie się z nami”, promującą sport i aktywny wypoczynek.

Jednym z kluczowych przedsięwzięć 2024 roku, o którym wspomnieli prezes CSiR, była strefa kibica podczas Mistrzostw Europy w piłce nożnej. Aby mogła powstać, konieczne było doprowadzenie do hali nowoczesnego łącza światłowodowego.

- Do tej pory mieliśmy starą neostradę o małej przepustowości.

Dzięki wsparciu gminy udało się to zmienić - wyjaśnił Przemysław Olechowski, dodając, że obecnie w obiekcie działa pięć niezależnych łączy światłowodowych, wykorzystywanych m.in. przez Centrum Kultury, recepcję i system monitoringu.

W okresie wakacyjnym CSiR zorganizowało kino plenerowe dla dzieci oraz sportowe zakończenie wakacji z dmuchańcami, pianą party i potańcówką. Jesienią 2024 roku pełniło także ważną funkcję logistyczną - w czasie powodzi obiekt stał się bazą dla Wojsk Obrony Terytorialnej. Po ustabilizowaniu się sytuacji powróciły zajęcia fitness i współpraca z organizatorami zewnętrznymi.

Wśród inicjatyw 2024 roku znalazł się również wyjazd w ramach projektu „Dzieci na stadiony” na mecz Śląska Wrocław na Tarczyński Arenie. W drugiej połowie roku odbywały się kolejne turnieje i zawody, m.in. mistrzostwa modeli samochodowych. Centrum włączało się również w akcje charytatywne oraz wspólnie z Miejsko-Gminnym Centrum Kultury przeprowadziło konkurs na ozdoby choinkowe.

Lodowisko, ponownie otwarte 6 grudnia, przyciągnęło wielu mieszkańców, zwłaszcza dzieci, które mogły korzystać z darmowego wejścia w mikołajki. Rok zakończył się tradycyjnie wsparciem Toyota Biegu Sylwestrowego.

Olechowski zwrócił uwagę, że oferta zajęć fitness stale się poszerza. Wprowadzono m.in. spinning rowerowy, zajęcia dla dzieci oraz programy zdrowego kręgosłupa.

- We wszystkich zajęciach obserwujemy duży wzrost zainteresowania i frekwencji. Gdybyśmy mieli większą przestrzeń, mogliśmy działać szerzej - przyznał. CSiR rozpoczęło także prowadzenie zajęć koszykówki, odpowiadając na rosnące zainteresowanie mieszkańców tą dyscypliną.

Jak poinformował Przemysław Olechowski, w 2024 roku wzrosła sprzedaż kartonów open i fitnessowych, a także liczba użytkowników karty Multisport. W mediach społecznościowych CSiR osiągnęło zasięg ponad 1,5 miliona odbiorców.

Prezes wspomnieli także o inwestycjach w infrastrukturę. W 2024 roku umyto elewację i okna, odmalowano korytarze, zmodernizowano oświetlenie na ledowe i zainstalowano urządzenie optymalizujące zużycie energii. Wymieniono również wszystkie lampy ewakuacyjne, które nie spełniały wymogów bezpieczeństwa.

- Było zagrożenie zamknięcia centrum i niedostania zgody na imprezy masowe, ale wszystko zostało wymienione i działa prawidłowo - przyznał szef CSiR.

Jak dodał, mimo wzrostu kosztów, wynik finansowy jednostki poprawił się w porównaniu z poprzednim rokiem. Na zakończenie nawiązał do hasła promującego centrum: - Bardzo podoba mi się hasło „Tu bije puls miasta”. Po słabszych latach naprawdę zaczyna u nas ten puls bić. Jesteśmy faktycznie Centrum Sportu i Rekreacji, którym powinniśmy być - podkreślił, dziękując burmistrzowi, partnerom i pracownikom za wsparcie i zaangażowanie.

Radni zadowoleni, ale mieli pytania

Pozytywnie działalność CSiR i prezesa ocenił przewodniczący Jacek Załubski, podkreślając, że zgadza się ze stwierdzeniem, że właśnie tam bije puls miasta. Zwrócił uwagę, że obiekt ponownie stał się ważnym miejscem życia społecznego i sportowego w Jelczu-Laskowicach. Podziękował prezesowi Przemysławowi Olechowskiemu oraz całemu zespołowi CSiR za zaangażowanie, otwartość na współpracę z lokalnymi klubami sportowymi i Miejsko-Gminnym Centrum Kultury, a także za skuteczne działania promocyjne. Zdaniem przewodniczącego RM dynamiczny rozwój aktywności w mediach społecznościowych, wzrost przychodów i jednocześnie ograniczenie strat finansowych są dowodem na to, że spółka zmierza w dobrym kierunku. Z uznaniem odniósł się również do pomysłowości w tworzeniu filmowych rolek, publikowanych w mediach społecznościowych.

Szereg pytań prezesowi zadał radny Krzysztof Skrzydłowski z Nowej Generacji. Swoją wypowiedź zaczął jednak od pochwał w kierunku prezesa i przyznania, że odkąd Przemysław Olechowski zarządza tym obiektem, CSiR w końcu zaczęło żyć:

- Jakiś czas temu na jednej z rolek zobaczyliśmy prezesa, burmistrza i wyjątkowego sportowca - Sławomira Szmalę, legendarnego bramkarza piłki ręcznej, wielokrotnego reprezentanta Polski. Czy ta rolka mogłaby nam sugerować, że CSiR próbuje się „przeprosić” z piłką ręczną? Pamiętamy, że poprzedni prezes bardzo mocno negował ten pomysł. Była możliwość wprowadzenia piłki ręcznej na nasz obiekt, niestety bezskutecznie. Czy teraz są takie pomysły? Przy okazji prosba na przyszłość. Jeśli przyjeżdża taki sportowiec, warto byłoby zabrać dzieciaki ze szkół na takie spotkanie. Bardzo by to doceniły. Kolejna sprawa to rozbudowa siłowni. Od dłuższego czasu głośno o tym dyskutujemy, wiemy, że pierwszy etap został wykonany. Chciałbym się dowiedzieć, kiedy finalnie zostanie oddana ta część, w której w tej chwili znajduje się kawiarnia na pierwszym piętrze. Ponadto

proszę o informację, jakie są największe potrzeby CSiR? Jakiego wsparcia potrzebowałby pan od Rady Miejskiej czy burmistrza? Chcielibyśmy się też dowiedzieć, jakie są przychody z tytułu działalności MGCK, które wpływają do kasy CSiR, oraz jakie przychody pochodzą z innych jednostek, stowarzyszeń czy klubów sportowych, które są dotowane przez gminę. Czy ma pan jakiś pomysł na korektę wyniku finansowego? W hali dużo się dzieje, ale mimo wszystko mamy 1,5 mln złotych straty w 2024 roku. Czy ma pan pomysł, jak to poprawić? Ostatnie pytanie dotyczy nowego proceduru, który ostatnio ma miejsce. Pamiętamy emocjonalne wystąpienie prezesa fundacji „W Połowie Drogi” Mateusza Kotasa i pewnego rodzaju spór pomiędzy nim a burmistrzem. Sprawa trochę wraca, choć wydawało nam się, że wspólnie - z prezesem Kotasem, burmistrzem oraz komisją skarg i wniosków - udało się wypracować porozumienie, którego następstwem było wycofanie skargi na działania burmistrza. Od pewnego czasu obserwujemy jednak zjawisko migracji klubów sportowych, które wcześniej prowadziły działalność w Osrodku „Ogniw”, a teraz przenoszą się do obiektów miejskich. Jest to dla mnie niepokojące. Wydawało mi się, że ten spór został zakopany, ale te działania wydają mi się dziwne. Czy ma pan jakieś wytłumaczenie...

Odpowiadając na pytania prezes ucieszył się, że wśród radnych panuje zgoda co do tego, że właśnie w Centrum Sportu i Rekreacji bije puls miasta. Odnosząc się do pytań o piłkę ręczną przyznał, że przeproszą się z nikim nie musi, bo z nikim się nie pokłócił: - Mam świadomość, że spółka rolę zakrety przechodziła, ale stoję na stanowisku, że im większa i szersza oferta dla mieszkańców, tym lepiej. Wizyta prezesa Polskiego Związku Piłki Ręcznej miała charakter roboczy. Z dziećmi spotkał się w Oławie i w Gaci, gdzie działają kluby piłki ręcznej. Jeśli kolejny raz będziemy mieli takiego gościa, postaram się go namówić na spotkanie z publicznością, ale to nie jest łatwe - tę wizytę planowaliśmy miesiącami i miała bardzo konkretne ramy. Rozmawiamy o pierwszych krokach, żeby piłka ręczna pojawiła się u nas na etapie najmłodszych kategorii wiekowych i szkolenia. Nie ukrywam jednak, że harmonogram jest bardzo napięty. Już w tym roku na hali naprawdę nie ma gdzie szpilki włożyć, szczególnie w okresie od teraz do marca-kwietnia. Chcielibyśmy też namówić prezesa Szmalę, żeby spółka dostała organizację meczu reprezentacji młodzieżowej w piłce ręcznej. Dowiedzieliśmy się, czego nam brakuje, żeby reprezentacje narodowe mogły nas odwiedzić. Jeśli chodzi o przychody z MGCK i innych stowarzyszeń - nie chcę strzelać liczbami. MGCK



Prezes Przemysław Olechowski podczas sesji Rady Miejskiej

to około 370 tysięcy złotych rocznie, natomiast pozostałe kwoty przedstawię na piśmie. Odpowiadając na pytanie o potrzeby, chcę wyraźnie zaznaczyć, że miasto, pan burmistrz, pani skarbnik, a także panowie wiceburmistrzowie wspierają nasze działania. Z każdym problemem siadamy, rozmawiamy, ustalamy i na tym polu jestem naprawdę zadowolony.

Prezes mówił dalej: - Rozbudowa siłowni została podzielona na etapy. Chciałbym, żeby to wszystko szło szybciej, ale niestety przepisy prawa i zawiloci konstrukcyjne budynku powodują, że ta przebudowa się przedłuża. Ale jesteśmy sportowcami - potrafimy radzić sobie z przeciwnościami losu. Stara siłownia została wyremontowana i doposażona. Kończymy proces inwestycyjny polegający na zakupie nowego sprzętu. Czekamy teraz na zakończenie prac budowlanych na dole, w sali numer 5 - tam zostanie przeniesiona gastronomia, a na górze przeprowadzimy adaptację przestrzeni tak, by powstała nowa strefa fitness. Co do jej wyglądu i szczegółów - na pewno będziemy się tym chwalić w naszych materiałach wideo. Nie spocznie, dopóki tego nie zakończy. To jeden z kluczowych punktów, które sobie wyznaczyłem, przychodząc do CSiR.

Odnosząc się do potencjalnego zmniejszenia straty, Przemysław Olechowski przypomniał, że budynek ma już 10 lat i potrzebuje remontów: - Udało się wycyklinować parkiet, bo dochodziło do sytuacji, że siatkarze wyciągali drzazgi ze skóry po upadkach. To był ostatni moment, żeby przeprowadzić ten remont. (...) Przy tych wszystkich remontach, przy pracach wokół siłowni, przy odświeżaniu pomieszczeń - mówię szczerze - będziemy się starali nie zwiększać strat, ale o ich zmniejszenie będzie bardzo trudno. Odpowiadając jeszcze na ostatnie pytanie, dotyczące pana Mateusza Kotasa: ciężko mi się tu odnosić, bo nie jestem stroną w tej sprawie. Przy remoncie parkietu powstała nowa przestrzeń. Zobaczyłem to, przemyslałem i uznałem, że spółka może na niej zarabiać, wynajmując ją. Mamy całą listę stowarzyszeń i klubów, które proszą o udostępnienie

nie miejsca. W odpowiedniej formule dwa stowarzyszenia zostały wybrane i od października za kotarą na głównej będą odbywały się zajęcia dla dzieci, młodzieży i kobiet ze sztuk walki. Zgłaszają się do nas też inne podmioty, które wcześniej działały w „Ogniwie”. Mówią, że tam nie mają parkingu, nie ma miejsca dla rodziców, są też chyba problemy z szatniami. A nasza spółka to wszystko ma i tym po prostu wygrywa na rynku. To mogę powiedzieć. W spory polityczne nie wchodzi - nie jestem ich stroną.

Po prośbie o doprecyzowanie kilku kwestii prezes dodał, że Sławomir Szmal wskazał konkretne wymagania: odpowiednią bazę hotelową w pobliżu hali, zaplecze odnowy biologicznej i fizjoterapii na miejscu lub w niedużej odległości, dostęp do innych obiektów sportowych oraz profesjonalnie wyposażoną siłownię.

Odnosząc się do rozbudowy siłowni przyznał, że pierwotnie planowano uruchomienie nowej strefy jesienią, jednak prace budowlane na dolnym poziomie potrwają jeszcze około miesiąca, a termin odbiorów może się wydłużyć.

Mówiąc o dalszych działaniach CSiR zaznaczył, że priorytetem jest konsekwentne zachęcanie mieszkańców do aktywności - budowanie frekwencji, promowanie sportu rodzinnego i wypełnianie sal poza sezonem letnim. Wskazał, że główną potrzebą spółki na dziś jest utrzymanie przychylności właściciela i radnych oraz jak najszersze zaangażowanie mieszkańców w ofertę Centrum Sportu i Rekreacji.

Na koniec dyskusji burmistrz Piotr Stajszczyk podziękował prezesowi za dobrą współpracę i zapowiedział rozmowy o przyszłości CSiR.

*

Jak się dowiedzieliśmy nieoficjalnie, Urząd Miasta i Gminy Jelcz-Laskowice zlecił solidny audyt - kompleksową kontrolę zarządczą w Centrum Sportu i Rekreacji. Co wykazała? Dowiemy się niebawem.

KAMIL TYSA
ktyasa@gazeta.olawa.pl

OGŁOSZENIA DROBNE

Cennik

- słowo w kolorze czarnym - **0,95 zł brutto**
- słowo w kolorze czerwonym - **dopłata 6 zł brutto**
- ramka do ogłoszenia - **12 zł brutto**
- ramka do ogłoszenia na żółtym tle - **25 zł brutto**
- nekrolog prasowy - **29 zł brutto**

Cennik - życzenia i podziękowania

- od osób fizycznych - 10 słów bezpłatnie, za każde następne słowo - **0,95 zł brutto**
- od instytucji społecznych - 30 słów bezpłatnie, za każde następne 30 słów - **7 zł brutto**

powiatowa

OGŁOSZENIA DO CZWARTKOWEGO WYDANIA GAZETY PRZYJMUJEMY DO WTORKU, DO GODZ. 12.00

Biurowiska i redakcja: 55-200 Oława, Chrobrego 19 (wejście od strony podwórka),
tel. 71 313 35 57, email: ogloszenia@gazeta.olawa.pl

REDAKCJA

„Gazeta Powiatowa - Wiadomości Oławskie”
tel. i fax 71-313-70-78
internet: www.gazeta.olawa.pl;
e-mail: redakcja@gazeta.olawa.pl
55-200 Oława, ul. Chrobrego 19;
tel. 71 313 70 78,

REDAGUJA

Kamil Tysa (red. naczelny),
Jerzy Kamiński, Zbigniew Bachul,
Wioletta Kamińska i Jacek Polasz.

Redakcja zastrzega sobie prawo skracania,
adustacji materiałów i zmiany tytułów.
Za treść ogłoszeń redakcja nie ponosi
odpowiedzialności i nie zwraca materiałów
niezamówionych.

Ogłoszenia płatne mogą być oznaczone
następująco: Reklama, Ogłoszenie
płatne, Strona dofinansowana przez...,
(TS) - tekst sponsorowany, (TR) - tekst
reklamowy, Partner strony: ...

DZIAŁ REKLAM

tel. i fax 71-313 70 78
Bogusław Szymański - reklama, przetargi
e-mail: reklama@gazeta.olawa.pl

Biurowiska i redakcja w Oławie,
ul. Chrobrego 19, tel. i fax 71 313 35 57,

czynne: poniedziałek, wtorek 8-16
środa 9-17, czwartek, piątek 8-15,
sobota nieczynne.

Plakaty publikujemy bezpłatnie jedynie
wtedy, gdy gazeta jest patronem medial-
nym wydarzenia.

WYDAWCA

RYZA Sp. z o.o.,
55-200 Oława, ul. B. Chrobrego 19,
NIP: 912-184-21-80, KRS 0000321273,
tel. 71 313 35 57
Druk: POLSKA PRESS Sp. z o.o.
Oddział Poligrafia
Drukarnia Sosnowiec

**Stowarzyszenie
Gazet
Lokalnych**

**DOLNOŚLĄSKI
KLUCZ SUKCESU 2012**



PRACA

DAM PRACĘ

► Zatrudnię murarza. Tel. 502 411 884

ZATRUDNIĘ POMOCA
PRZY ELEWACJACH STAWKA
GODZINOWA LUB OD METRA.
TEL. 882 436 001

KUPNO

► Kupię palety, Możliwy transport
Tel. 661-515-308

SPRZEDAŻ

► Producent rolet wewnętrznych w
kasecie - 1 zł za cm szer. kasety, Gaj
Oławski 11, Tel. 537-509-599

► Sprzedam rower stacjonarny z
komputerkiem w bardzo dobrym st-
nie Kontakt tel. 508453102

► Sprzedam ziemniaki paszowe. Tel.
504 923 819

ZDROWIE

LEKARSKIE

► SPECJALISTA LARYNGOLOG B.
BORTNIK przyjmuje w środy i w piątki
„Laser Dent”, ul. Wiejska 34/2, rejs-
tracja telefoniczna od 14:30 pod nume-
rem Tel. 71 313 88 16

► ESPERAL Tel. 603 606 121

► STOMATOLOG DR N. MED. KATA-
RZYNA ŁAGOWSKA, EasyDent Dental
Clinic, Tel. 71 301 66 66 www.easy-
dent.pl

► LEKARZ DENTYSTA ANDŻELIKA
PŁOŃSKA, EasyDent Dental Clinic, Tel.
71 301 66 66 www.easydent.pl

► LEKARZ DENTYSTA LESZEK BURY,
EasyDent Dental Clinic, Tel. 71 301 66
66 www.easydent.pl

► STOMATOLOG DR N. MED.
AGNIESZKA SZULGAN-MĄDRZAK,
EasyDent Dental Clinic, Tel. 71 301 66
66 www.easydent.pl

► LEKARZ DENTYSTA JUSTYNA LE-
WANDOWSKA, EasyDent Dental Cli-
nic, Tel. 71 301 66 66 www.easydent.
pl

► LEKARZ DENTYSTA Alicja Grzy-
bowska, EasyDent Dental Clinic, Tel.
71-301-66-66 www.easydent.pl

UROLOG

LEK. MED. JACEK JASTRZĘBSKI
- SPECJALISTA UROLOG.
PRYWATNA PRAKTYKA
UROLOGICZNA, USG:
UL. ŻEROMSKIEGO 12,
NZOZ NOME; WTOREK OD
16.00 DO 18.00, REJESTRACJA
TELEFONICZNA PN.-PT.8.00-16.00
TEL. 71 303 43 24

► GASTROSKOPIA - Gabinet chir-
urgiczny: specjalista - chirurg JACEK
RUTKIEWICZ, rejestracja, fax, Tel. 71
302 86 66

DERMATOLOG

DR HAB. NAUK MEDYCZNYCH
RAFAŁ BIAŁYNIKI - BIRUŁA
ADIUNKT KLINIKI DERMATOLOGII
LECZENIE CHOROZ SKÓRY:
ŁUSZCZYCY, TRĄDZIKÓW, GRZYBIC,
ŁYSIENIA, BRODAWEK, ALERGIJ,
OCENA ZNAMION
OŁAWA, UL. SIENKIEWICZA 8
(NZOZ MEDAN).
GABINET CZYNNY
W PONIEDZIAŁKI I CZWARTKI
W GODZINACH 16.00-19.00.
KONIECZNA REJESTRACJA
TELEFONICZNA: 601-990-167
www.dermatologolawa.pl

► LEKARZ WETERYNARIJ JERZY GI-
GOŁŁA, Oława Janowskiego 4, wizyty
domowe, Tel. 604 177 146

TANI, DOBRY WĘGIEL NA SKŁADZIE

**ZANIM KUPISZ W SKLEPIE PGG,
ZADZWOŃ DO NAS!**

JELCZ-LASKOWICE, ul. Wrocławska 10
Teren POLMOZBYTU (za stacją Lotos)

Tel. 607-566-802 • Tel. 607-566-803

- WĘGIEL KOSTKA 30 Mj/kg - **1450 zł/t**
- WĘGIEL ORZECH 27 Mj/kg - **1290 zł/t** max. 2% popiołu
- WĘGIEL ORZECH 30 Mj/kg - **1350 zł/t**
- GROSZEK 5-25 mm, 27 Mj/kg - **1290 zł/t**
max. 2% popiołu
- GROSZEK 5-25 mm, 23 Mj/kg, WORKOWANY - **1240 zł/t**
- GROSZKI i ORZECHY WORKOWANE + **150 zł/t**
- KOKS ORZECH 28 Mj/kg - **1590 zł/t**
- PELLET PRZEMYSŁOWY - **1150 zł/t** (worki 25 kg)
- PELLET OLCZYK A1 - **1500 zł/t** (worki 15 kg - **22,50 zł**)
- DREWNO OPAŁOWE POCIĘTE W KLOCKI BRZOZA,
OLCHA, SOSNA - **250 zł m3**

SPRZEDAŻ RATALNA. TRANSPORT GRATIS DO 15 KM OD 1 TONY

► SPECJALISTA ORTOPEDA Pry-
watny Gabinet Lekarski dr n. med.
LESZEK MORASIEWICZ przyjmuje w
Oławskim Centrum Rehabilitacyjnym
Oława, ul. Zaciszna 17, środa godz 16-
18 Tel. 601 702 263

► USG serca, Holter EKG, Holter ci-
śnieniowy, konsultacje kardiologiczne
Katarzyna i Daniel Błaszczak specjali-
ści kardiologów. Gabinet Prywatny ul.
Sienkiewicza 8, Oława (NZOZ MEDAN)
rejestracja wyłącznie telefoniczna. Tel.
698 808 606

► Karolina RAJKOWSKA-STROJS, lek.
spec. dermatolog-wenerolog, derma-
tologia dziecięca, dermatoskopia,
laseroterapia, medycyna estetyczna
Oława, ul. Różana 8, gabinet 4. Tel
71 3087146 - rejestracja przez portal
znanylekarski.pl

► CAPRI - NIERUCHOMOŚCI Leszek
Żyto, Oława, ul. Osadnicza 41, tel. 601-
990-187. Pośrednictwo w sprzedaży i
kupnie mieszkań, domów. Cała oferta
na stronie www.capri-nieruchomosci.
gratka.pl

► Sprzedam dom w Gać. Tel. 696
574 977

KUPIĘ

► Kupię grunt, Tel. 692-471-877

► Kupię lokal usługowy Tel. 666-
855-484

► Kupię każde mieszkanie lub dom
z dowolnym stanem prawnym. Szyb-
ka wypłata gotówki. Tel. 608 014 450

POSIADAM DO WYNAJĘCIA

► Wynajmę halę 150 m kw, po re-
moncie, naprzeciw Tesco, na usługi,
magazyn Tel. 507 804 231

NIERUCHOMOŚCI

SPRZEDAM

► Mieszkanie Jelcz-Laskowice, 3
pokoje, 62 mkw, lp, po generalnym
remontie - 350tys, BN 506540120



**DO WYNAJĘCIA KLIMATYCZNA
KAWALERKA (50 M KW.)
W CENTRUM OŁAWY. KUCHNIA
UMEBLOWANA (JAK NA
ZDJĘCIACH). WYPOSAŻENIE
W LODÓWKĘ, KUCHENKĘ
GAZOWĄ, PRAŁKĘ ORAZ
GAZOWY PIEC CENTRALNEGO
OGRZEWANIA.
CENA 1700 ZŁ + LICZNIKI.
DOSTĘPNA
PO 1 LISTOPADA 2025.
TEL. 605 996 555
(DO GODZ. 15.00)**

► Kancelaria Nieruchomości z sie-
dzibą we Wrocławiu Rynek 60, poszu-
kuje i przyjmie do sprzedaży nieru-
chomości: działki, domy, mieszkania i
inne. Tel. 53 003 22 21

USŁUGI

USŁUGI RÓŻNE

► GEODEZJA, klasyfikacja gruntów,
Marcinkowice, ul. Sokola Tel. 606-929-
582 www.mptgeo.pl

► Usługi elektryczne, automatyka
do bram, 603-076-223

► Profesjonalne Mediacje. Tel. 605
335 511

► Usługi ogrodnicze Tel. 57 135 35 30

BHP

► BHP szkolenia, nadzór, doradz-
two, dokumentacja wypadkowa, oce-
na ryzyka, tel/fax 71-313-74-45 Tel.
603 127 445, www.bhpolawa.pl

ELEKTRONIKA RTV

► Montaż i serwis anten satelitar-
nych, www.satix.net.pl, Tel. 602 495
749

TELEFONY

TELEFONY ALARMOWE

Pogotowie Ratunkowe	- 9 9 9
Straż Pożarna	- 9 9 8
Straż Miejska	- 9 8 6
Komenda Powiatowej Policji	- 9 9 7
Pogotowie Wod. - Kan.	- 9 9 4
Pogotowie Gazowe	- 9 9 2
Sanepid	- 71-313-38-21
Zagrożenie epidemią	- 600-779-259

TELEFONY OŁAWSKIE

Komenda Powiatowej Policji	- 71-381-72-22
Szpital Powiatowy	- 71-301-13-11
Straż Miejska	- 71-301-12-22
Straż Miejska	- 601-146-905
Patrol Zmotoryzowany	- 71-313-25-83
Straż Gminna	- 71-313-40-45
Kom. Powiatowa PSP	- 71-313-29-06
Pogotowie Energet.	- 71-303-95-21
Zakł. Wod. i Kan.	- 71-313-23-61
Zakład Gazownictwa	- 71-313-23-29
Dom Pomocy Społecz.	- 71-313-29-91
Dzienny Dom Pobytu	- 71-313-23-25
Polski Czerwony Krzyż	- 71-381 32 29
Dworzec PKS Oława	- 71-313-28-29
Ośrodek Kultury	- 71-313-21-89
Kapeliśko OCKF	- 71-313-20-51
Dom Dziecka	- 71-313-25-17
Punkt Konsultacyjny Przeciwdziałania Przemocy w Rodzinie	- 71-313-25-70
Miejski Zespół Ekonomiczno -Administracyjny Szkół	- 801-703-703
Inf. LOT	- 801-703-703

URZĘDY POCZTOWE

UP nr 1, ul. 1 Maja	- 71-318-71-21
UP nr 3, ul. Wrocławska	- 71-318-71-17
UP nr 4, ul. B. Chrobrego	- 71-318-71-18
UP nr 5, ul. Iwazkiewicza	- 71-318-71-19

PARAFIE

MB Pocięzenia	- 71-313-22-41
MB Różaricowej	- 695-630-418
Miłosierdzia Bożego	- 71-313-86-88
Św. Ap. Piotra i Pawła	- 71-313-27-23

URZĘDY W OŁAWIE

Starostwo Powiatowe	- 71-301-15-22
Powiatowy Urząd Pracy	- 71-313-90-33
Prokuratura	- 71-313-40-11
Sąd Rejonowy	- 71-313-24-44
Urząd Skarbowy	- 71-303-94-39
Informacja podatkowa	- 71-303-94-33
Urząd Miejski Oława	- 71-303-55-01/02
Urząd Stanu Cywilnego	- 71-313-38-58
Powiatowy Zarząd Drogowy	- 71-303-30-19
Sanepid	- 71-313-38-21
ZUS	- 71-303-98-00

TELEFONY W J-L

Jednostka Ratowniczo - Gasnicza PSP	- 71-318-81-62
Komisariat Policji	- 71-318-15-97

URZĘDY

Urząd Miasta i Gminy	- 71-381-71-22
Urząd Stanu Cywilnego	- 71-381-71-12
Powiatowy Urząd Pracy	- 71-318-33-46
Zakład Gospodarki Komunalnej	- 71-303-52-31
Zakład Gospodarki Mieszaniowej TBS	- 71-318-81-47
Zespół Ekonomiczno-Administracyjny Szkół	- 71-712-09-88

PARAFIE

NMP Królowej Polski	- 71-318-81-03
Stanisława Biskupa	- 71-318-15-55
Maksymiliana Kolbego	- 71-318-13-74

URZĘDY POCZTOWE

UP ul. Folwarczna	- 71-318-71-07
UP ul. Bożka	- 502-018-319
UP ul. Wrocławska	- 71-318-81-61
UP ul. Techników	- 71-318-71-14

INNE

TOWARZYSTWO OPIEKI NAD ZWIERZĘTAMI	- 71-318-22-89
- Jelcz-Laskowice	- 71-313-51-11
- Oława	- 71-313-51-11

OGŁOSZENIE WÓJTA GMINY OŁAWA

Działając na podstawie art. 35 ust.1 ustawy z dnia 21 sierpnia 1997 r. o gospodarce
nieruchomościami (tj. Dz. U. z 2024r. poz. 1145 ze zm.), podaje do publicznej
wiadomości na okres od 16 października 2025 r. do 6 listopada 2025 r. informację:

o przeznaczeniu do sprzedaży w trybie bezprzetargowym na rzecz dotychczasowego najemcy

lokalu mieszkalnego nr 2, położonego w Siedlcach 80, o pow. użytkowej 87 m2,
usytuowanego na pierwszej kondygnacji. Do lokalu przynależy pomieszczenie
kotłowni o pow. użytkowej 2,88 m2 oraz 1 strychu położonego na drugiej kondygnacji
budynku. Budynek mieszkalny, w którym znajduje się przedmiotowy lokal, położony
jest na działce gruntu nr 350/1 o powierzchni 0,0558 ha, dla której prowadzona jest
księga wieczysta nr WR10/00019481/5. Lokal posiada udział w wysokości 1 w
częściach wspólnych budynku i urządzeniach, które nie służą wyłącznie do użytku
właścicieli lokali oraz w granicach działki nr 350/1. Z własnością lokalu wiąże się prawo
własności nieruchomości położonych w obrębie Siedlce, stanowiących działkę nr
350/2 o pow. 0,0486 ha oraz działkę nr 350/4 o pow. 0,2239 ha, które posiadają
odrębną księgę wieczystą. Nieruchomości oznaczone są wg katastru nieruchomości:
021504_2.0024.350/1, 021504_2.0024.350/2, 021504_2.0024.350/4.

Wartość lokalu mieszkalnego wraz z pomieszczeniami przynależnymi, udziałem
w nieruchomości wspólnej oraz własnością działek nr 350/2 i nr 350/4 wynosi 430
124,00 zł (słownie: czterysta trzydzieści tysięcy sto dwadzieścia cztery złote).

Cena sprzedaży może być wpłacona jednorazowo lub rozłożona na raty z oprocento-
waniem przy zastosowaniu stopy procentowej równej stopie redyskonta weksli,
stosowanej przez Narodowy Bank Polski.

Osoby, którym przysługuje pierwszeństwo w nabyciu nieruchomości, na podstawie
art. 34 ust. 1 pkt 1 i 2 ustawy o gospodarce nieruchomościami mogą składać wnioski o
jej nabycie w terminie sześciu tygodni od dnia wykazania nieruchomości do sprzedaży.

WÓJTA GMINY OŁAWA - Artur Piotrowski

TELEFONY W DOMANIOWIE

Urząd Gminy	- 71-301-77-35
Urząd Stanu Cywilnego	- 71-301-77-23
Parafia Nawiedzenia NMP	- 71-301-77-42
Gminne Centrum Kultury	- 71-301-78-79

TELEFONY W GMINIE OŁAWA

Urząd Gminy	- 71-313-30-44
Gminny Zespół Oświaty	- 71-313-46-57

TELEFONY ZAUFANIA

Telefon Zaufania Anonimowych	
Alkoholików i Grup Rodzinnych	- 71-321-84-03
Policjny Telefon Zaufania	- 800-120-226
Telefon Zaufania Młodzieżowy	- 71-998
Telefon Zaufania dla Uczennicy i Ucznia	- 71-372-04-86
Niebieska linia - dla ofiar przemocy w rodzinie	- 801 120 002
Pomarańczowa linia - pomoc rodzinom, których dzieci piją	- 801 14 00 68
Zielona linia - porady i informacje na temat HIV i AIDS	- 22 621 33 67

TELEFONY DO SZPITALA

dyrektor	- 71-301-13-13
zastępca dyrektora	- 71-301-13-14
sekretariat dyrektora	- 71-301-13-11
- fax:	- 71-301-13-12
naczelna pielęgniarka	- 71-301-13-91

ODDZIAŁ DZIECIĘCY

ordynator	- 71-301-13-40
izba przyjęć	- 71-301-13-96
dziurka lekarska	- 71-301-13-39 lub 58
dziurka pielęgniarska	- 71-301-13-37
gabinet zabiegowy	- 71-301-13-97

ODDZIAŁ WEWNĘTRZNY

ordynator	- 71-301-13-22
sekretariat	- 71-301-13-54
izba przyjęć	- 71-301-13-35
dziurka lekarska	- 71-301-13-34
USG:	- 71-301-13-84
EKG	- 71-301-13-85
sala "R"	- 71-301-13-32

ODDZIAŁ CHIRURGICZNY

ordynator	- 71-301-13-20
sekretariat	- 71-301-13-55
izba przyjęć:	- 71-301-13-47
dziurka lekarska	- 71-301-13-44 lub 45
dziurka pielęgniarska	- 71-301-13-42 lub 43
sala "R"	- 71-301-13-46

ODDZIAŁ GINEKOLOGICZNO-POŁOŻNICZY

ordynator	- 71-301-13-21
sekretariat	- 71-301-13-53
izba przyjęć	- 71-301-13-89
dziurka lekarska	
- ginekologiczno-położnicza	
- 71-301-1351	
dziurka lekarska	
- porodówka	- 71-301-13-52
dziurka pielęgniarska	
- ginekologiczno-położnicza	- 71-301-13-49
dziurka pielęgniarska	
- porodówka	- 71-301-13-50

ODDZIAŁ NEONATOLOGICZNY

ordynator	- 71-301-13-56
dziurka pielęgniarska	- 71-301-13-57

ODDZIAŁ LARYNGOLOGICZNY

ordynator	- 71-301-13-23
dziurka lekarska	- 71-301-13-61
dziurka pielęgniarska	- 71-301-13-60
sala operacyjna	- 71-301-13-62

RÓŻNE

laboratorium	- 71-301-13-64
blok operacyjny	- 71-301-13-24
POZ	- 71-301-13-26

PORADNIE SPECJALISTYCZNE

pogotowie-dyspozytor	- 71-301-13-92
rehabilitacja	- 71-301-13-68
RTG - pracownia	- 71-301-13-87
ruch chorych	- 71-301-13-78
centrala	- 71-301-13-00
centralna rejestracja do poradni specjalistycznych	
- 71-301-13-00	
- 71-301-13-75	
- 71-301-13-76	

► Serwis RTV – SAT, Tel. 602 495 749

► Naprawy, serwis telewizorów. Dojazd gratis! Tel. 603 701 066

STOLARSTWO

► Meble Mix Marcin Zanin, kuchenne, szafy, garderoby, łazienkowe oraz inne. Fachowe doradztwo, bezpłatne pomiary i solidne wykonanie. Jelcz-Laskowice, Tel. 609-034-113 Email: meblemix@wp.pl

AGD

NAPRAWA SPRZEDAŻ SPRZĘTU AGD, ŁODÓWKI I PRAŁKI, PL. ZAMKOWY 19
TEL. 508-267-478, 71-301-42-71

► Zakład naprawy sprzętu AGD. Pralki, lodówki, zmywarki, zamrażarki, maszyny do szycia i inne sprzęty AGD. Oława – ul. Grota-Róweckiego 4, Tel. 71 313 26 73, 502-868-817

CZYSZCZENIE

► Bardzo skuteczne czyszczenie dywanów i kanap z dojazdem do klienta Tel. 789 588 802

TRANSPORT

TRANSPORT KONTENEROWY, PODSTAWIANIE KONTENERÓW POD GRUZ, ŻŁOM I ŚMIECI
TEL. 501 278 422

► Przewoźnicy - transport Tel. 604 332 147

► Przewóz osób Tel. 604 332 147

► Transport HDS, Tel. 724 768 466

HYDRAULICZNE

► Usługi hydrauliczne, co., wod-kan, gaz Tel. 503 609 482

BUDOWLANE

► Cyklinowanie bezpyłowe i renowacja schodów, Tel. 600 170 178

► Kostka brukowa HurtBruk.pl, Tel. 724 768 466

WYWÓZ SZAMBA

601-873-290

ETKA-PROJEKT. OŁAWA, UL. CHROBREGO 17/3. PROJEKTOWANIE I KIEROWANIE BUDOWAMI. 10 000 PROJEKTÓW TYPOWYCH DOMÓW DO WYBORU. www.etka.pl
TEL. 603 685 925, 71 303 28 05

► Malowanie, tapetowanie gładzi, regipsy, kafelki, ocieplenie, ogrodzenia Tel. 729 677 185

► Malowanie, przeróbki hydrauliczne Tel. 698 623 537

► Brukarstwo Tel. 502 411 884

UROCZYSTOŚCI

► Chłodnia na wesela + stół wiejski gratis, Tel. 604-421-959

VIDEOPILMOWANIE

► Zgrywanie z kaset VHS na DVD. 3 Maja 8u/2a. Tel. 792-502-051

ZESPOŁY

► Dj Robi - wesela, integracje, pleenery, scena - doświadczenie - ponad 20 lat, Tel. 507 053 028 www.djrobi.pl

► For You, Tel. 604-421-959

TŁUMACZENIA

► Mgr EWA JÓŻKÓW – tłumacz przysięgły j. niemieckiego. Tłumaczenia przysięgłe i zwykłe Tel. 605-292-921

► Vision jobs - tłumaczenia przysięgłe i zwykłe - wszystkie języki. Oława, ul. Magazynowa 3/9, Tel. 71 758 48 40 www.visionjobs.com

KOMPUTERY

► Pogotowie i serwis komputerowy, rozwiążemy każdy problem, dojazd do klienta, 10-letnie doświadczenie, tanio, szybko, solidnie Tel. 603 715 185

► S-Computers komputery, kasy fiskalne, serwis, NC+, 3 Maja 8u/2a, Tel. 792 502 051

► Romicom: komputery, telefony komórkowe, E-papierosy, serwis telefonów, drukarek, komputerów. Regeneracja tuszy i tonerów, ul. B. Chrobrego 20f Tel. 503 149 152

ODDAM

► Oddam za darmo kartony suche i czyste. Możliwość stałego cotygodniowego odbioru w Oławie i w Jelczu-Laskowicach. Do spalania, pakowania. Odbiór własnym środkiem transportu. Informacja pod numerami telefonów: 660 618 206, 535 989 435.

MOTORYZACYJNE

KUPIE KAŻDE AUTO DO 10.000 ZŁ, PŁACIMY NAJWIĘCEJ
TEL. 504-004-956

SKUP SAMOCHODÓW DO KASACJI - ZA KAŻDY PŁACIMY GOTÓWKĄ, TRANSPORT SAMOCHODU GRATIS, WYSTAWIAMY ZAŚWIADCZENIA NIEZBĘDNE DO WYREJESTROWANIA W WYDZIALE KOMUNIKACJI I FIRMIE UBEZPIECZENIOWEJ. OŁAWA UL. ZWIERZYŃCIECKA 11
TEL. 505-045-414, 509-582-251, TEL/FAX 7131-33-024,

AKUMULATORY

ROWERY

Części rowerowe i motorowerowe

AKU-MOTO-BIKE

ul. ks. Janowskiego 27

Tel. 71 313 29 93, 516 195 330

www.akuolawa.pl

ROWERY, AKUMULATORY

ul. Lipowa 13, tel. 501 775 746

www.rowerylipowa.pl



KRZYŻÓWKA Z SENTENCJĄ

1				2		3		4		5		6		7		8
		34						24			2					
22										49				31		
9								10								
				41		7			1				30		8	45
35								27		48		9				
				11				12		13	14		38		23	
				29				54								
				20				46		15			16		55	
17				32	19		10					36				44
										18						19
								28	5				43			14
20				4		21		15							11	18
						22		23		24		25		26		
						39						26				
21				17				33				50				52
27												28				
				37	13										40	
29								56	3							6
	51							12	42							
										30				53		16

1	2	3	4	5	6	7	8	9	10	11	12	13	14	15	16	17	18	19
20	21	22	23	24	25	26	27	28	29	30	31	32	33	34	35	36	37	38
39	40	41	42	43	44	45	46	47	48	49	50	51	52	53	54	55	56	

Litery z krątek ponumerowanych od 1 do 56 utworzą sentencję Pitagorasa, która stanowi końcowe rozwiązanie krzyżówki.

Poziomo:

1) brat ojca lub matki razem z żoną; 5) dekoracyjny ornament z motywami roślinnymi; 9) patron schronisk dla osób bezdomnych; 10) ktoś emocjonalnie zainteresowany np. sportem, kinem; 11) rzadziej używana nazwa... naboju; 13) ława tortur kojarząca się ze zbójem Madejem; 16) imieniny obchodziła 3.sierpnia; 17) mały pojazd bojowy z bronią maszynową; 18) nieduży drapieжник znany ze słynnego obrazu Leonarda da Vinci; 20) gra na dudach i chodzi w... spódnicy w kratę; 22) literacki utwór o subiektywnie refleksyjnym charakterze; 24) uprzęż dla bydła pociągowego w parze; 27) to kłeska dla rolnika i ogrodnika; 28) mały zielony kosmita; 29) 4-konny starorzyski pojazd; 30) „oko” kamery i aparatu.

Pionowo:

1) jego budowa jest zaplanowana na styku ulicy Wiejskiej i Nowy Otok; 2) niejedno dzieło Pucciniego, Verdiego i... Moniuszki; 3) wołowina na surowo z żółtkiem pośrodku; 4) Spokojny wcale nie jest taki... spokojny; 5) dawniejsza ćwierćbeczka z winem; 6) potocznie to bałagan, rozgardiasz i chaos; 7) poblize, bliskie otoczenie; 8) wielogatunkowa roślina, znana też jako różanecznik; 11) to po prostu galeria obrazów; 12) łączy brzytwę z nożem i siekierą; 14) ekran, przepierzenie, parawan; 15) atrybut Temidy; 19) wieś po drodze do Bystrzycy; 20) „tłumaczy” nocne majaki i przywidzenia; 21) ucisk, przemoc, okrucieństwo; 23) pociągiem, rowerem, a także konno; 24) dylemat – jest w końcu mądrzejsze od kury czy... nie? 25) latem „udają” łyżwy; 26) lekarz, pielęgniarka, fizjoterapeuta.

(kram)

powiatowa

Nie wychodź z domu!

Zamów ogłoszenie drobne przez Internet!

Wyślij treść ogłoszenia na adres

e-mail: gosia@gazeta.olawa.pl

lub ogloszenia@gazeta.olawa.pl

albo wejdź na stronę:

<http://tuolawa.pl> (zakładka ogłoszenia)

P.H.U.



OŁAWA

“KWADRACIAK”
ul. Chrobrego 23a (I piętro)

601 583 669

www.fospol.eu

ŻALUZJE ROLETY

SIATKI PRZECIW OWADOM OKNA I DRZWI PCV

czynne: pon.-pt. 10-18, sob. 10-14



Park z lotu ptaka WYGLĄDA imponująco

Budowa postępuje, Park Europejski w Jelczu-Laskowicach powinien być gotowy jeszcze w tym roku

7-metrowa góra saneczkowa już dominuje nad okolicą i ma umożliwić podziwianie parku oraz terenów wkoło z imponującej perspektywy. Na szczycie góry przewidziany jest punkt widokowy,

a łagodna skarpa skierowana w stronę ul. Partyzantów będzie także pełniła funkcję zielonej widowni podczas imprez plenerowych organizowanych w przyszłości w nowym parku. Górka, jak i cały teren nowej inwestycji, otoczone są pętlą - ringiem spacerowo-biegowym. Ring zaprojektowano na 500 m długości, co ma znaczenie dla liczących swoje kilometry amatorów aktyw-

ności fizycznej. Projekt parku kryje jeszcze wiele ambitnych rozwiązań - profesjonalny pumptrack, efektowne pergole, roślinny labirynt, strefy kamienia, architektury drewnianej czy hamakowego chilloutu.

Przewidywany termin otwarcia parku - koniec bieżącego roku. Burmistrz J-L Piotr Stajszyk potwierdza, że termin ten jest aktualny.

(CK)



REPERTUAR
17-23.10.2025

GODZINY OTWARCIA: 9:45-20:30

GO KINO



PROJEKT KLAPS:
KRÓTKA PRELEKCJA
Z SEANSEM FILMU
„SEKS DLA OPORNYCH”
KOMEDIA, POLSKI

ND
15:00

WIECEJ INFORMACJI ZNAJdziesz NA
WWW.GOKINO.PL ORAZ WWW.KLAPS.EDU.PL



CZARNY TELEFON 2
HORROR, NAPISY

PT-CZW
20:05

SPECJALNE

**MAGICZNE PRZYGODY
DORY Z SYRENAMI**
FAMILIJNY, ANIMOWANY

PT, SB, ND
10:00

HITI

**KOCI DOMEK
GABI: FILM**
FAMILIJNY, DUBBING

ND 10:30 12:45
15:00 17:30
PT, SB, 10:30 12:45
PN-CZW 15:15 17:30

PREMIERA

PO POLOWANIU
THRILLER, DRAMAT, NAPISY

PT-CZW
17:15

PREMIERA

KOSZMAREK
ANIMACJA, DUBBING

PT-CZW
10:15 13:15
15:15

PREMIERA

SEKS DLA OPORNYCH
KOMEDIA, POLSKI

PT-CZW
15:00 19:50

CHOPIN, CHOPIN!
BIOGRAFICZNY, DRAMAT, POLSKI

PT-CZW
12:35 17:30

TRON: ARES
AKCJA, SCI-FI

DUBBING PT-CZW - 17:45
NAPISY PT-CZW - 20:15

SUPER CHARLIE
FAMILIJNY, ANIMACJA

PT, SB, ND - 15:10
PN-CZW - 10:00 15:10

TEŚCIOWIE 3
KOMEDIA, POLSKI

PT-CZW
20:05

**FRIZ & WERSOW. MIŁOŚĆ
W CZASACH ONLINE**
DOKUMENTALNY, POLSKI

PT-CZW
13:00

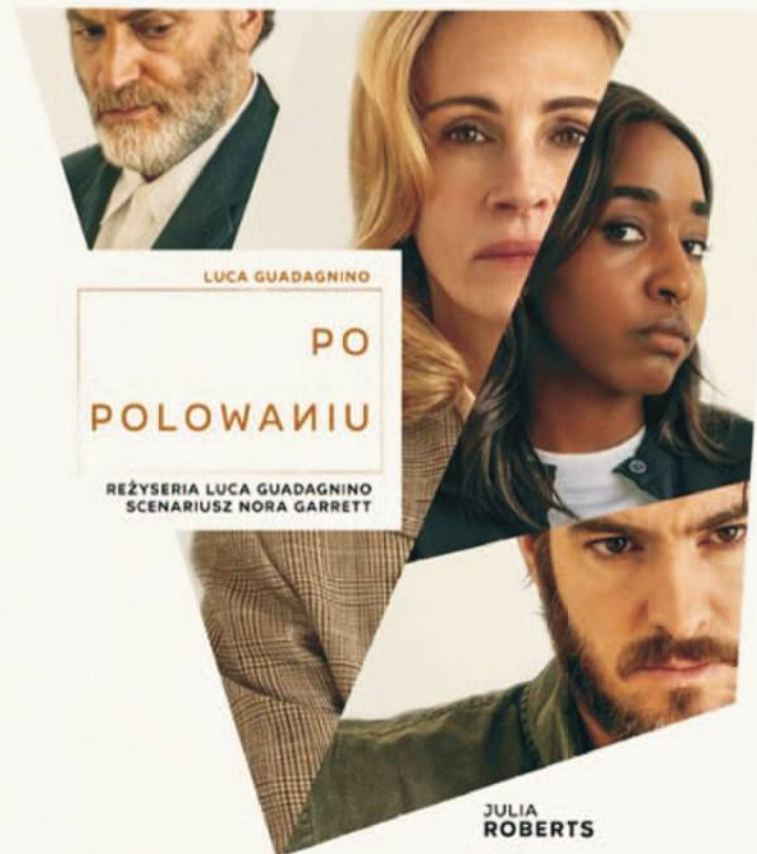
**BIURO DEDEKTYWISTYCZNE
LASSEGO I MAI. LICZ DO CZTERECH**
FAMILIJNY, PRZYGODOWY, DUBBING

PT-SR - 10:30
CZW - 10:00

GO KINO OŁAWA | WWW.GOKINO.PL | UL. NOWY OTOK 11
GOKINO.OLAWA@GOKINO.PL | (71) 748 35 37 | (71) 748 35 36

gokino

NIE WSZYSTKO MA SPRAWIAĆ,
ŻE BĘDZIESZ CZUĆ SIĘ KOMFORTOWO.



LUCA GUADAGNINO

PO
POLOWANIU

REŻYSERIA LUCA GUADAGNINO
SCENARIUSZ NORA GARRETT

JULIA
ROBERTS
AYO
EDEBIRI
ANDREW
GARFIELD
MICHAEL
STUHLBARG
CHLOË
SEVIGNY

W KINACH OD
17 PAŹDZIERNIKA

28 października o godz. 11:00 w Kinie Odra odbędzie się kolejny seans w ramach cyklu spotkań dla mam (i nie tylko!)

Tym razem widzowie obejrzą film „Życie dla początkujących” - pełnometrażowy debiut Pawła Podolskiego, który rzuca nowe światło na

KinoMama

polskie kino wampiryczne. Oryginalne poczucie humoru w połączeniu z refleksją na temat kruchości życia i brakiem zgody na przemijanie tworzy prawdziwą mieszankę wybuchową.

To doskonała okazja, by spędzić czas poza domem, spotkać inne mamy i cieszyć się filmem w komfortowych warunkach - z przytłumionym dźwiękiem, delikatnym oświetleniem i kameralną atmosferą.

KINO Mama

Bilety 22zł

28.10 2025

godz. 11.00

Kino Odra w Oławie
Sala nr 2, ul. Młyńska 3, Oława

KONCERT
LISZTOWSKI
Chopin z bliska

MAREK SZLEZBER
FORTEPIAN

JULIUSZ ADAMOWSKI
SŁOWO O MUZYCE

1548. WIECZÓR LISZTOWSKI

22.10.2025 • 18:00

OŚRODEK KULTURY (FILIA NR 2 CENTRUM SZTUKI W OŁAWIE)

WSTĘP WOLNY

Centrum Sztuki w Oławie

KINO Odra

REPERTUAR 17.10 – 23.10.2025

	17.10 PIĄTEK	18.10 SOBOTA	19.10 NIEDZIELA	21.10 WTOREK	22.10 ŚRODA	23.10 CZWARTEK
KOCI DOMEK GABI: FILM	15:00 17:15	15:00 17:15	13:00 17:15	15:00 17:15	15:00 17:15	15:00 17:15
SEKS DLA OPORNYCH	20:00 KINO W SPÓDNICY	19:30	19:30	19:30	19:30	19:30
SMASHING MACHINE	15:15	20:20	17:30	20:20	18:00	15:15
CHOPIN, CHOPIN!	17:45	17:40	14:30	17:40	15:15	20:10
SIRAT	20:30	15:15	20:00	15:15	20:30	17:45
KATOKINO: BECZKA, BIERZEMY ODPOWIEDZIALNOŚĆ			15:00			

Centrum Sztuki w Oławie

stowarzyszenie kin studyjnych

OLAWA

OLAWA.PL

Bilety 24

Kino zastrzega sobie możliwość zmian w repertuarze

Bilety 40zł

ANNA SZUL QUARTET

MUZYCZNE ZADUSZKI

BALLADY, TANGA, ROMANSE

7.11.2025 • 19:00

OŚRODEK KULTURY (FILIA NR 2 CENTRUM SZTUKI W OŁAWIE)

Centrum Sztuki w Oławie

OLAWA WIEŻA W OŁAWIE

Bilety 24



W uznaniu dla WOLONTARIUSZY

GMINA
JELCZ-LASKOWICE

Za nami XII spotkanie w Dębinie przy „Słowianinie”. W dębińskiej Alei Gwiazd tym razem uhonorowano Centrum Wolontariatu „Zielony Parasol”

Wydarzenie organizowane jest cyklicznie na przełomie września i października. Z inicjatywy grupy „Rowerem przez Jelcz” odbywa się ro-

werowy rajd, którego meta jest zlokalizowana w Dębinie. Tam, przy miejscowej świetlicy, co roku odsłaniana jest kolejna gwiazda. Trafia do artystów, społeczników, osób zasłużonych, które szczególnie zapisały lub zapisują się w historii gminy Jelcz-Laskowice. Zebranych powitał Jacek Mikołajczyk z grupy „Rowerem przez Jelcz”. Dał sygnał do wystrzału z armaty i gwiazda „Zielonego Parasola” została odsłonięta.

Centrum Wolontariatu „Zielony Parasol” powstało w 2013 roku z inicjatywy



Iwony Bernat - szefowej fundacji „Po prostu razem”. Od początku zrzeszało osoby, chcące działać na rzecz osób z niepełnosprawnościami, początkowo głównie uczniów Publicznej Szkoły Podstawowej nr 3 w Jelczu-Laskowicach. Centrum udziela wsparcia osobom z niepełnosprawnościami w integracji społecznej i w rehabilitacji. Regularnie organizuje warsz-

taty z elementami arteterapii choreoterapii, dramaterapii, a także psychomotoryki. W 2016 roku otrzymało tytuł Dolnośląskiej Grupy Wolontariackiej Roku.

- Znamy się wiele lat i jestem pełen podziwu, że macie tyle siły w wspieraniu osób, które tego potrzebują - mówił burmistrz Piotr Stajszyk. - Potraficie ściągać do siebie nowych wolontariuszy, зараżać ich miłością do pomagania, co wcale nie jest takie łatwe. Życzę Wam, żebyście zawsze byli wytrwali, żeby drzwi i okna nigdy się dla Was nie zamykały. Mam dla Was wielki szacunek i bardzo Wam za wszystko dziękuję - w imieniu

samorządu i mieszkańców gminy Jelcz-Laskowice.

- Jest z nami dziś wielu wolontariuszy, są nasze Motyle (tak nazywani są podopieczni Centrum Wolontariatu - przyp. red.) są ich rodzice - mówiła Iwona Bernat. - Zielony Parasol to wielka rodzina. My się po prostu wszyscy fajnie z sobą czujemy. A teraz oddam głos drugiej szefowej, bo ja to już jestem dinozaur... Ja to przed laty rozpoczęłam, a Monika, która była kiedyś moją uczennicą, ciągnie to dalej...

Wywołana przez przedmówczynię, głos zabrała Monika Puzyniak: - Czyli przyznałaś się, że jesteś nauczycielskim dinozaurem? Iwona w za-

szafce powiedziała to, co ja chciałam powiedzieć, ale my z reguły jesteśmy jednomyślni. Ta gwiazda jest takim podsumowaniem tego, co robimy przez lata. To jest gwiazda bardzo wielu ludzi - tych, którzy są z nami teraz i tych, którzy byli z nami w przeszłości. To uhonorowanie nas wszystkich. Dziękujemy!

Był też głos obecnych na miejscu rodziców, którzy bez wahania potwierdzili, że „Zielony Parasol” na gwiazdę zasłużył.

Po krótkiej uroczystości zebrani odśpiewali wolontariuszom „sto lat”. Odbył się także koncert zespołu „Świtezianie”.
TEKST I FOT.: KAMIL TYSA



CO ZA START! „Volley” wygrywa trzeci raz z rzędu



To był bardzo dobry mecz Jelczańskich Lwów



Radość kibiców po zdobyciu ostatniego punktu

Po trzech kolejkach siatkarze IM Rekord Volley Jelcz-Laskowice są wiceliderem grupy trzeciej II ligi, a w ostatnią sobotę świetnie zaprezentowali się przed własną publicznością

W wywiadzie przedsezonowym prezes klubu Piotr Piechota mówił nam tak:

- Nasz zespół wygląda bardzo dobrze, pod względem fizycznym często znacznie lepiej od rywali. Widać także, że Arek Olczyk i Janusz Górski będą ogromnymi wzmocnieniami. Wierzę, że jeśli unikniemy kontuzji i utrzymamy stabilną formę przez cały sezon, będziemy w stanie powalczyć o awans do I ligi. (...) Nie przychodzą do nas zawodnicy anonimowi, tylko tacy, którzy w zeszłym sezonie z ekipą z Kluczborka wywalczyli wicemistrzostwo I ligi, walcząc o awans do najwyższej klasy rozgrywkowej w kraju. Ponadto zatrzymali-

śmy najważniejszych graczy, którzy byli z nami w poprzednim sezonie, i dołączyło do nas kilku młodych i utalentowanych siatkarzy. Wychowankowie klubu – których mamy pięciu w 14-osobowej kadrze – robią stałe postępy i będą odgrywać coraz większe role w drużynie. Nie będę więc ukrywał, że celem jest walka o awans.

Po tak udanym początku sezonu można powiedzieć, że te słowa nie były na wyrost. Jelczańskie Lwy wyglądają bardzo dobrze, a doświadczeni siatkarze, którzy dołączyli do drużyny w ostatnim czasie, z miejsca zaczęli stanowić o jej sile.

„Volley” wygrał najpierw dwa wyjazdowe spotkania, w obu przypadkach po tie-breaku. W sobotę 11 października chciał się jak najlepiej zaprezentować w pierwszym pojedynku sezonu 2025/2026 w Centrum Sportu i Rekreacji. Kibice dopisali, licznie zapełniając trybuny i głośno dopingując swoich faworytów. W Jelczu-Laskowicach pojawiła się także grupa fanów siatkówki z Bielawy,

więc obie ekipy mogły liczyć na wsparcie.

Podopieczni Krzysztofa Janczaka i Krzysztofa Pilawy mocno weszli w mecz, zdobywając trzy punkty z rzędu. W taki sam sposób odpowiedziała Bielawianka, ale wyrównany był tylko początek seta. Potem „Volley” wypracował przewagę, która w pewnym momencie urosła nawet do siedmiu punktów. Dzięki temu finisz partii nie przyniósł większych emocji. Gospodarze wygrali 25:19 i z dużą pewnością siebie przystępowali do dalszej części meczu.

Na początku drugiego seta goście prowadzili 4:2, ale chwilę później było już 7:4 dla gospodarzy. Choć momentami wydawało się, że zawodnicy z Bielawy będą w stanie doprowadzić do wyrównanej końcówki, miejscowi utrzymywali kilkupunktową przewagę. Wygrali 25:22 i w całym meczu prowadzili już 2:0.

Trzecia partia to już całkowita dominacja IM Rekord Volley Jelcz-Laskowice. Udało się szybko wypracować

lepiej i wygrał zdecydowanie – 25:14, a w całym meczu 3:0. MVP spotkania został wybrany przyjmujący Janusz Górski.

Już w środę, 15 października, o godz. 18.30 IM Rekord Volley Jelcz-Laskowice zmierzy się w Centrum Sportu i Rekreacji z ekipą GKS Ka-

towice. Będzie to mecz w ramach drugiej rundy Pucharu Polski. Wstęp wolny.

Do ligowego grania Jelczańskie Lwy wrócą w sobotę 18 października w Legnicy. O godz. 16.00 podejmą miejscowego Ikara.

TEKST I FOT.: KAMIL TYSA
ktysa@gazeta.olawa.pl



Brawo drużyna!

W Parku Strzeleckim „Maczyna Góra” w Jelczu-Laskowicach, odbyły się zawody strzeleckie LOK, które oficjalnie zakończyły sezon 2025. Wydarzenie zgromadziło zarówno doświadczonych członków LOK, jak i niezrzeszonych pasjonatów, a także grono młodzieży

Odprawę wprowadzającą w regulamin oraz zasady bezpieczeństwa poprowadził kierownik strzelania - Piotr Pliszcak. Nad prawidłowym przebiegiem zawodów czuwał sędzia główny, Jarosław Czachor, który jednocześnie z Damianem Krawczykiem i Piotrem Pliszczakiem obsadzał stanowiska strzeleckie. Dokumentację prowadziła Lidia Wrońska, a sędzią ob-

Strzelanie na koniec sezonu

liczeniowym był Mieczysław Nyklarz.

Zarząd MG LOK w Jelczu-Laskowicach z dumą pod-

kreśla, że praca szkoleniowa przynosi wymierne efekty, a osiągnięte przez młodzież wyniki są coraz lepsze. Pod-

stawowym zadaniem organizacji pozostaje również nauka bezpiecznego posługiwania się bronią palną. Nadzór nad



Uczestnicy zawodów

młodzieżą podczas zawodów sprawowały panie Ewelina Pliszcak i Agnieszka Słedzińska.

W kategorii juniorów młodszych na podium stanęli:

I MIEJSCE – OSKAR PLISZCZAK
II MIEJSCE – IGNACY SOPNIEWSKI
III MIEJSCE – OLIWIA MAJEWSKA

Wśród juniorów triumfowali:

I MIEJSCE – NIKOLA PAWELEC
II MIEJSCE – DAMIAN DUTKA
III MIEJSCE – FILIP WIECHOWSKI

Seniorzy będący członkami LOK rywalizowali w dwóch konkurencjach: strzelaniu z karabinka sportowego kbks oraz z pistoletu sportowego Margolin. Zwycięzców wyróżniła suma punktów, a byli to:

I MIEJSCE – JAROSŁAW CZACHOR
II MIEJSCE – DAMIAN KRAWCZYK
III MIEJSCE – GRZEGORZ KALICIAK

Wśród seniorów niezrzeszonych najlepsze wyniki osiągnęli:

I MIEJSCE – MARCIN WOŹNIAK
II MIEJSCE – MICHAŁ SOPNIEWSKI
III MIEJSCE – BARTŁOMEJ KARPIŃSKI

Czołowi strzelcy zostali uhonorowani pucharami oraz pamiątkowymi dyplomami.

Prezes Zarządu MG LOK w Jelczu-Laskowicach, Jacek Mikołajczyk, podziękował wszystkim, którzy przyczynili się do sprawnego i bezpiecznego przeprowadzenia zawodów w mijającym sezonie. Sezon zostanie podsumowany w sobotę, 18 października 2025 roku, o godzinie 10:00. Odbędzie się wtedy roczne współzawodnictwo połączone z rotacyjnym strzelaniem o rzeźbione logo LOK. Zainteresowanych serdecznie zaprasza zarząd MG LOK.

(KT)

GKS Mirków – MGKS „Moto-Jelcz” Oława 0:1

Rewanż za letni sparing

PIŁKA NOŻNA

IV liga

Podopieczni Grzegorza Sajewicza umocnili się na drugim miejscu w tabeli

Pod koniec lipca, czyli tuż przed inauguracją sezonu, oławianie grali wyjazdowy sparing z beniaminkiem - GKS Mirków. Ten mecz wygrali gospodarze 4:1, co zaniepokoiło kibiców „Moto-Jelcza”, którzy z obawą oczekiwali pierwszych ligowych spotkań. Jednak trener Grzegorz Sajewicz

uspokajał mówiąc, że w dwa tygodnie powstała całkiem nowa drużyna, która coraz lepiej się rozumie. Okazało się, że miał rację, bo jego podopieczni wygrali teraz ósmy mecz i są wiceliderami IV ligi dolnośląskiej.

Pojedynek z GKS Mirków rozgrywano na sztucznej murawie w Kiełczowie. Oławianie czuli się na niej dobrze i od początku widać było

większe doświadczenie najszybszych zawodników. Pierwszą okazję podbramkową miał Mateusz Dobkowski, ale uderzył nad bramką z ostrego kąta. Później gra się toczyła głównie w środku boiska i mało było sytuacji strzeleckich. Szczelnie spisywała się

oławska defensywa, nie dopuszczając rywali pod bramkę strzeżoną przez Bartosza Lubeckiego. Najgroźniejszą sytuację miejscowi mieli w 35 minucie, gdy Jakub Panczer uderzył niecelnie z pierwszej piłki.

Druga połowa rozpoczęła się pomyślnie dla oławian. W 48 minucie Karol Danielik dośrodkował z rzutu wolnego na pole karne, a Damian Celuch zdobył, jak się później okazało, zwycięskiego gola. Od tego momentu zawodnicy „Moto-Jelcza” kontrolowali grę, rozbijali ataki gospodarzy i próbowali kontro-

wać. W końcu zrobiło się trochę nerwowo, bo sędzia w doliczonym czasie ukarał czerwoną kartką naszego zawodnika – Maksima Huka. Na szczęście nie miało to już wpływu na końcowy wynik.

MGKS „MOTO-JELCZ” OŁAWA

Lubecki – Opatowski, Krzyków, Roubut, Urysz (80 Huk) – Dobkowski (69 Wandel), Gancarczyk, Mościanica (65 Boczar), Danielik (90 Kaliszczak), Matusik – Celuch (90+2 Brzoza).

(POL)



Damian Celuch kolejny raz potwierdził, że jest najlepszym strzelcem w IV lidze

fot. Jacek Polasz

Zapraszamy na Mecz
 Mistrzostwa 2 ligi Dolnośląsko-Lubuskiej
 W Tenisie Stołowym Mężczyzn




**JOM-ELEKTRO
ORZEŁ LIZAWICE** **Kłodawka
Gorzów Wielkopolski**

Sobota 18.10.2025 godzina 12:00
 Hala Sportowa Marcinkowice ul. Szkolna 1



516-195-287









Klasa „A” seniorów

Grupa III

Wyniki IX kolejki, z 11/12 października

POLONIA MIŁOSZYCE – SEMAFOR BROCHÓW 2:2
 BRAMKI DLA POLONII: SEBASTIAN KUCHARSKI – 2.
 CZARNI J-L – WKS WILCZYCE 1:1
 GOL DLA CZARNYCH: MATEUSZ OKOS.
 KS GRĘBOSZYCE – WIDAWA KIEŁCZÓW 4:2 WIDAWA BIERUTÓW –
 DŁUGOŁĘKA 2000 0:4 POGOŃ OLEŚNICA – KS DOBROSZÓW 3:0 CZARNI
 CHRZĄSTAWA – DĄB DOBROSZYCE 5:0 RÓŻANKA WROCŁAW – AP
 OLEŚNICA 2:4 SKRA WOJNOWICE – POLAR WROCŁAW 1:1

TABELA PO IX KOLEJCE

1. POLAR WROCŁAW	9	22	36:12
2. AP OLEŚNICA	9	22	26:10
3. SKRA WOJNOWICE	9	21	33:11
4. POGOŃ OLEŚNICA	9	20	30:11
5. DŁUGOŁĘKA 2000	9	18	20:8
6. POLONIA MIŁOSZYCE	9	16	25:15
7. CZARNI CHRZĄSTAWA	9	14	31:17
8. SEMAFOR BROCHÓW	9	13	21:19
9. KS GRĘBOSZYCE	9	12	19:16
10. DĄB DOBROSZYCE	9	11	12:23
11. CZARNI JELCZ-LASK.	9	8	17:27
12. WIDAWA KIEŁCZÓW	9	8	25:36
13. WKS WILCZYCE	9	7	12:32
14. RÓŻANKA WROCŁAW	9	3	12:31
15. WIDAWA BIERUTÓW	9	3	11:35
16. KS DOBROSZÓW	9	1	9:36

W SOBOTĘ 18 PAŹDZIERNIKA O GODZ. 14.30 „CZARNI” JELCZ-LASKOWIE
 ZAGRAJĄ NA WYJEŹDZIE Z „RÓŻANKĄ” WROCŁAW. W NIEDZIELĘ 19
 PAŹDZIERNIKA O GODZ. 11.00 „POLONIA” MIŁOSZYCE ZMIERZY SIĘ

W WILCZYCACH Z MIEJSCOWYM ZESPOŁEM WKS. GRUPA IV
 WYNIKI IX KOLEJKI, Z 11/12 PAŹDZIERNIKA
 KORONA OSIEK – ESTHETIC LUDÓW ŚL. 2:1 BRAMKI DLA KORONY:
 ORNALDO PODGÓRNY I ARTUR TOIB.
 LKS STARY ŚLESZÓW – ZORZA ZABARDOWICE 5:1 GOL DLA ZORZY:
 SEBASTIAN KOZINA.
 GALACTICOS SOLNA – RAPID DOMANIÓW 4:0 KS ŻÓRAWINA – BURZA
 BYSTRZYCA 7:0 ŚLEZA SOBÓTKA – POLONIA II BIELANY 0:0 ENERGETYK
 S. – POLONIA JASZOWICE 3:1 LKS BROŻEC – SPARTA WROCŁAW 1:3 GKS
 KOBIERZYCE – KP KOBIERZYCE 2:4

TABELA PO IX KOLEJCE

1. KORONA OSIEK	9	23	27:6
2. ENERGETYK SIECHNICE	9	20	25:13
3. KS ŻÓRAWINA	9	19	29:6
4. GALACTICOS SOLNA	9	18	25:11
5. KP KOBIERZYCE	9	18	26:14
6. SPARTA WROCŁAW	9	17	16:19
7. ŚLEZA SOBÓTKA	9	14	20:17
8. GKS KOBIERZYCE	9	12	27:25
9. POLONIA JASZOWICE	9	12	21:25
10. LKS STARY ŚLESZÓW	9	10	19:23
11. RAPID DOMANIÓW	9	9	18:18
12. POLONIA II BIELANY WR.	9	8	17:20
13. BURZA BYSTRZYCA	9	8	7:24
14. ESTHETIC LUDÓW ŚL.	9	7	13:17
15. LKS BROŻEC	9	4	6:32
16. ZORZA ZABARDOWICE	9	3	9:35

W SOBOTĘ 18 PAŹDZIERNIKA O GODZ. 14.00 ZAGRAJĄ: „KORONA” OSIEK
 Z „GALACTICOS” SOLNA, RAPID DOMANIÓW Z LKS STARY ŚLESZÓW,
 „ZORZA” ZABARDOWICE Z GKS KOBIERZYCE, A „BURZA” BYSTRZYCA
 Z „ENERGETYKIEM” SIECHNICE.

(POL)

Oławskie Mistrzostwa Strzeleckie
 „Puchar Starosty Powiatu Oławskiego”
 V runda Finałowa Oławskich Otwartych Mistrzostw Strzeleckich

25 PAŹDZIERNIKA 2025 sobota godz. 10.00
 STRZELNICA MIEJSKA PRZY UL. RYBACKIEJ w OŁAWIE

KONKURENCJE:

- Karabin sportowy kal. 5,6 mm w postawie leżącej (pas), odległość 50 m, 3 strzały próbne, 10 ocenianych
- Pistolet sportowy kal. 5,6 mm w postawie stojącej, odległość 25 m, 13 strzałów, 10 najlepszych ocenianych

KLASYFIKACJA WIEKOWA: Zawody z broni palnej kaliber 5,6 mm będą rozgrywane zgodnie z regulaminem strzelnicy i przepisami PZSS w kategoriach:

- młodzik – młodziezca do 15 lat (karabin z podpórki)
- junior – juniorka od 16 do 20 lat (karabin, pistolet)
- senior – seniorka powyżej 20 lat (karabin, pistolet)
- senior – zawodnik z licencją sportową PZSS (karabin, pistolet)

WYRÓŻNIENIA za V rundę zawodów:

- „Puchar Starosty Powiatu Oławskiego w konkurencji Karabin sportowy”: za zajęcie I miejsca w każdej grupie młodzik, junior, senior. Pamiątkowe medale za miejsca I, II, III.
- Trójkami w grupie zawodników z licencją sportową są vouchery na zakupy w sklepie sportowym, vouchery ufundowane są przez OKS KOGUT.
- W konkurencji Pistolet sportowy „Puchar Starosty Powiatu Oławskiego w kategorii pistolet sportowy” za zajęcie I miejsca w łącznej grupie juniorów i seniorów.
- Pamiątkowe medale za miejsca I, II, III.
- Mamy dodatkowe trofea dla najlepszego strzelca amatora, każdy może wygrać! Wyróżnimy najlepszego debiutanta.

WYRÓŻNIENIA promujące „Strzelectwo Sportowe”, za finałowe podliczenie całego roku 2025, suma najlepszych wyników ze wszystkich rund:

- „Puchar Mistrza Powiatu Oławskiego za rok 2025”: w każdej grupie młodzik, junior, senior, zawodnicy z licencją, puchar za każde I miejsce
- „Puchar Wice-Mistrza Powiatu Oławskiego za rok 2025”: w każdej grupie młodzik, junior, senior, zawodnicy z licencją, puchar za każde II i III miejsce

Rejestracja zawodników na strzelnicę w dniu zawodów od godziny 9:30 do godziny 12:00.
 Opłata startowa:
 Przed zawodami, zgłoszeni przez trenerów członkowie klubów KOGUT lub LOK: Karabinek 15zl, Pistolet 10zl
 W dniu zawodów, wszyscy nieczłonkowie lub nie zgłoszeni zawodnicy: Karabinek 25 zł, Pistolet 15zl

**SERDECZNIE ZAPRASZAMY NA ZAWODY
 DLA ZAWODNIKÓW WOLSKOWA OROGÓWKA
 OŁAWSKI KLUB STRZELECKI LOK I KOGUT**

Tabela III ligi kobiet

Wyniki VII kolejki z 11/12 października

GKS TYCHY – MOTO-JELCZ OŁAWA	4:3
BRAMKI DLA OŁAWIANEK: KAMILA STACHERA - 2 ORAZ PATRYCJA PIOTROWSKA.	
GÓRNIK ZABRZE – LKS GOCZAŁKOWICE	1:0
ZAGŁĘBIE LUBIN – POLONIA TYCHY	0:1
ROLNIK GŁOGÓWEK – MITECH ŻYWIĘC	1:5
ŚLEZA II W-W – PRZYŁEP ZIELONA GÓRA	7:1
UNIA OPOLE – MUKS KOSTRZYN	1:4

TABELA PO VII KOLEJCE

1. ŚLEZA II WROCŁAW	7	19	31:7
2. POLONIA TYCHY	7	18	16:8
3. ZAGŁĘBIE LUBIN	7	16	36:7
4. MUKS KOSTR. NAD ODRĄ	7	15	29:16
5. MITECH ŻYWIĘC	7	13	28:13
6. GKS TYCHY	7	13	22:15
7. MOTO-JELCZ OŁAWA	7	10	30:13
8. LKS GOCZAŁKOWICE-ZD.	7	6	7:18
9. PRZYŁEP ZIELONA GÓRA	7	6	18:38
10. ROLNIK GŁOGÓWEK	7	3	6:30
11. GÓRNIK ZABRZE	7	3	5:48
12. UNIA OPOLE	7	1	10:25

W najbliższej kolejce, w niedzielę 19 października o godz. 14.00, piłkarki „Moto-Jelca” zagrają na wyjeździe z MUKS Kostrzyn nad Odrą.

(POL)

Klasa okręgowa seniorów

Wyniki XI kolejki, rozgrywanej 9-11 października

ORZEŁ MARSZOWICE – STRZELINIANKA 0:3
SOKÓŁ MARCINK. – MKP WRATISLAWIA 5:2
BRAMKI DLA SOKOŁA: PAWEŁ BORZĘCKI, IGOR JANIUK, SEBASTIAN STAWIARZ, KASPER MORAWSKI I MATEUSZ FITAS.
ROKITA BRZEG D. – ORZEŁ PAWŁOWICE 4:3
ZENIT MIĘDZYBÓRZ – PIAST II ŻMIGRÓD 2:1
WKS WIERZBICE – PIAST LUTYNIA 4:2
POLONIA BIELANY – PIAST ŻERNIKI 3:1
BŁYSK KUŹNICZYSKO – KS ŁOZINA 2:3
MKP WOŁÓW – POLONIA TRZEBNICA 3:0

TABELA PO XI KOLEJCE

1. POLONIA BIELANY WR.	11	29	31:10
2. ZENIT MIĘDZYBÓRZ	11	25	25:16
3. ROKITA BRZEG DOLNY	11	22	31:25
4. MKP WOŁÓW	11	21	28:15
5. WKS WIERZBICE	11	20	31:24
7. POLONIA TRZEBNICA	11	18	28:20
8. ORZEŁ PAWŁOWICE	11	18	18:15

(POL)



9. STRZELINIANKA STRZELIN	11	17	23:27
10. KS ŁOZINA	11	15	21:26
11. PIAST WROCŁAW-ŻERNIKI	11	14	31:25
12. PIAST II ŻMIGRÓD	11	14	24:21
13. ORZEŁ MARSZOWICE	11	11	18:22
14. PIAST LUTYNIA	11	11	17:23
15. SOKÓŁ MARCINKOW.	11	8	15:20
16. BŁYSK KUŹNICZYSKO	11	4	12:33
17. MKP WRATISLAWIA	11	1	15:46

W NASTĘPNEJ KOLEJCE, W SOBOTĘ 18 PAŹDZIERNIKA O GODZ. 14.00, „SOKÓŁ” MARCINKOWICE ZAGRA NA WYJEŹDZIE Z MKP WOŁÓW, A „ORZEŁ” MARSZOWICE ZMIERZY SIĘ W ŁOZINIE Z MIEJSCOWYM KS.

PIŁKA NOŻNA

Klasa „B”

Niedziela 12 października przyniosła wiele nieoczekiwanych rozstrzygnięć

Lider grupy V – MKS Siechnice zremisował z rezerwą „Sokoła”, choć przegrywał 2:4. Na pierwsze miejsce w tabeli mógł wysunąć się „Moto-Jelc” II, ale nieoczekiwanie przegrał w Gaju Oławskim. Dogonić lidera mogli również „Czarni” Sobocisko, ale ich wyjazdowy pojedynek z „Orłem” Święta Katarzyna zakończył się podziałem punktów. Na drugie miejsce w tabeli awansował zespół z Chwalibóżyca, który wygrał z „Szaluną” Zębice. Pierwsze zwycięstwo w sezonie zanotowała „Polonia” Godzikowice, przesuując „Jankowiankę” na ostatnie miejsce w tabeli.

Hitem najbliższej kolejki będzie pojedynek rezerwy „Moto-Jelca” z MKS Siechnice. Jeżeli oławianie będą mieli optymalny skład, to powinno dojść do zmiany lidera. Tylko

Niespodziewane wyniki

kto nim zostanie – „Burza-Dombud” czy „Czarni”?

W grupie IV po VIII kolejce pięć czołowych zespołów miało tyle samo punktów. Dziewiąta kolejka przyniosła wiele niespodzianek. Trzy drużyny z tego grona przegrały swoje mecze. Niestety wśród nich znalazły się też dwa zespoły z naszego powiatu. Największy zawód sprawiło „Zalesie” Wójcice przegrywając z niższej notowanym WKS Kątna.

Niespodzianką na plus jest druga z rzędu wygrana „Burzy” Dębina. Ciekawie zapowiada się najbliższy derbowy pojedynek tego zespołu w Wójcicach.

Grupa IV

Burza Dębina – Dziadowa Kłoda 3:1
Bramki dla Burzy: Mariusz Mosiej – 2 oraz Andrij Zaderaj.
INVEST-HOUSE – LZS SOLNIKI M. 1:4

Gol dla gospodarzy: Dawid Kołtowski.

WKS KĄTNA – ZALESIE WÓJCICE 2:1
BRAMKI DLA ZALESIA: OLEKSJ SHIAN.
BOROWIANKA – WKS LIGOTA WLK. 5:4
PIAST NADOLICE – GKS II MIRKÓW 3:7
KS ZBYTOWA – BŁĘKITNI KRZECZYŃ 5:1
PAUZOWAŁ KP 99 ŚLIWICE

TABELA PO IX KOLEJCE

1. KS ZBYTOWA	8	19	40:10
2. LZS SOLNIKI MAŁE	8	19	33:11
3. ZALESIE WÓJCICE	8	16	27:13
4. INVEST-HOUSE MINK.	8	16	31:18
5. PIAST NADOLICE	8	16	27:24
6. BOROWIANKA BOROWA	8	15	24:25
7. GKS DZIADOWA KŁODA	9	13	30:26
8. GKS II MIRKÓW	8	12	35:30
9. WKS KĄTNA	8	9	21:26
10. WKS LIGOTA WIELKA	9	8	22:29
11. BŁĘKITNI KRZECZYŃ	9	7	22:40
12. BURZA DĘBINA	8	6	14:45
13. KP 99 ŚLIWICE	8	1	15:44

W następnej kolejce, w niedzielę 19 października o godz. 11.00, zagrają: Zalesie Wójcice – Burza Dębina, a o godz. 14.00: GKS II Mirków – Invest-House Minkowice.

Tabela IV ligi

Wyniki XII kolejki, rozgrywanej 11/12 października

GKS MIRKÓW – MOTO-JELCZ OŁAWA	0:1
BRAMKA: DAMIAN CEŁUCH.	
TWARDY ŚWIĘTOSZÓW – BŁYSKAWICA GAĆ	0:4
LEGSAD KOŚCIELEC – GÓRNIK ŻŁOTORYJA	3:1
AKS BAZALT STRZEGOM – BARYCZ SUŁÓW	0:2
PIAST NOWA RUDA – CHROBRY II GŁOGÓW	2:3
POLONIA ŚRÓDA ŚLĄSKA – PIAST ŻMIGRÓD	1:2
PROCHOWICZANKA PROCHOWICE – LECHIA DZIERŻONIÓW	3:2
ŁUŻYCE LUBAŃ – GÓRNIK WĄBRZYCH	2:2
ISKRA KSIĘGINICE – ORZEŁ ZĄBKOWICE ŚLĄSKIE	1:3

MIEJSCE	ZWYCIĘSTWA	REMISY	PORAŹKI	BRAMKI	
1. BARYCZ SUŁÓW	12	0	0	36	44:5
2. MOTO-JELCZ OŁAWA	8	2	2	26	21:10
3. PIAST ŻMIGRÓD	7	2	2	23	21:10
4. LECHIA DZIERŻONIÓW	7	2	2	23	25:17
5. PIAST NOWA RUDA	6	2	4	20	23:15
6. GÓRNIK ŻŁOTORYJA	5	3	4	18	20:17
7. ORZEŁ ZĄBKOWICE ŚLĄSKIE	5	3	4	18	23:23
8. PROCHOWICZANKA PROCHOWICE	6	0	6	18	22:30
9. CHROBRY II GŁOGÓW	4	4	4	16	15:19
10. BŁYSKAWICA GAĆ	4	3	5	15	25:25
11. LEGSAD KOŚCIELEC	4	3	5	15	21:22
12. ŁUŻYCE LUBAŃ	4	2	6	14	14:19
13. GKS MIRKÓW	3	4	5	13	15:15
14. GÓRNIK WĄBRZYCH	3	4	5	13	12:13
15. AKS BAZALT STRZEGOM	3	4	5	13	9:20
16. ISKRA KSIĘGINICE	2	2	8	8	16:29
TWARDY ŚWIĘTOSZÓW	2	2	8	8	13:35
POLONIA ŚRÓDA ŚLĄSKA	0	2	10	2	6:21

W następnej kolejce, w sobotę 18 października o godz. 15.00, „Błyskawica” gości będzie „Górnika” Wąbrzych. W niedzielę 19 października o godz. 14.00 „Moto-Jelc” zagra w Oławie z „Iskrą” Księginice.

(POL)

Grupa V

Lotos Gaj Oł. – Moto-Jelc II Oława 4:2 Strzelcy: Serhij Nykolushenko – 2, Wiktor Mik i Rafał Kohut – dla gospodarzy, a dla gości – Alan Burkiewicz i Mateusz Brzoza.

MKS Siechnice – Sokół II Marcink. 4:4 Bramki dla Sokoła: Kasper Morawski – 2, Nikodem Paprzycki i Dominik Woźniak.

Orzeł Św. Katarzyna – Czarni Sobocisko 3:3 Gole dla Czarnych: Kornel Chajdziony – 2 i Marcel Chajdziony.

Polonia Godzik. – Jankowianka W. 4:0 Bramki: Jakub Forenc, Tomasz Kaniecki, Rafał Bielecki i Yevhenij Marchenko.

Szaluna Zębice – Burza-Dombud 0:2 Gole: Paweł Bekieszczyk i Bartosz Trzebuniak.

Zorza Niemil – Odra Kotowice 2:2
Bramki dla Zorzy: Fabian Kwapisz i Patryk Zakrzewski.

TABELA PO VIII KOLEJCE

1. MKS SIECHNICE	8	19	39:14
2. BURZA-DOMBUD CHW. 8	18	33:22	
3. CZARNI SOBOCISKO	8	17	33:16
4. MOTO-JELCZ II OŁAWA	8	16	42:17
5. SZALUNA ZĘBICE	8	13	27:22
6. LOTOS GAJ OŁAWSKI	8	13	19:23
7. SOKÓŁ II MARCINKOWICE	8	12	25:24
8. ORZEŁ ŚWIĘTA KATARZYNA	8	10	22:27
9. ZORZA NIEMIL	8	7	15:19
10. ODRĄ KOTOWICE	8	4	7:22
11. POLONIA GODZIKOWICE	8	4	9:37
12. JANKOWIANKA WIERZB.	8	3	9:37

W następnej kolejce, w niedzielę 19 października o godz. 11.00, zagrają: Sokół II – Orzeł, Jankowianka – Zorza; o godz. 14.00: Moto-Jelc II – MKS Siechnice, Odra – Burza-Dombud, a o godz. 15.00: Czarni – Polonia oraz Szaluna – Lotos.

(POL)

„Harcownicy” podbijali Kraków, Sebastian Burakowski zgarnął koronę

BIEGANIE

Sukces

Siedmiu reprezentantów Klubu Biegacza Harcownik Jelcz-Laskowice wystartowało w 11. PKO Cracovia Półmaratonie Królewskim. W minioną niedzielę biegacze z Jelcza-Laskowice pokonali 21 kilometrów po ulicach Krakowa - miasta, które przywitało ich niepowtarzalną atmosferą, tłumami kibiców i sportowymi emocjami

Dla Sebastiana Burakowskiego był to start szczególny. Ukończenie krakowskiego półmaratonu oznaczało dla niego zdobycie Korony Półmaratonów Polski - prestiżowego wyróżnienia przyznanego biegaczom, którzy zaliczą pięć największych półmaratonów w kraju. Burakowski nie tylko przekroczył metę z nową życiówką (1:45:29), ale uczynił to w wyjątkowych okolicznościach - ramię w ramię z kolegą z drużyny, Sylwestrem Smykiem (1:45:31). To właśnie takie momenty najlepiej pokazują ducha drużyny i przyjaźni, które rodzą się na trasie.

Do Krakowa wrócił również Wojtek Lemowski, który tym razem postanowił „wyrównać rachunki” z trasą półmaratonu. Bieg ukończył z wynikiem

1:56:53, udowadniając, że siła charakteru i determinacja potrafią przezwyciężyć każde słałości.

Z bardzo dobrej strony pokazali się też Krystian Kula i Krzysztof Chmielowski. Obaj dali z siebie wszystko - Kula zameldował się na mecie z czasem 2:08:32, a Chmielowski, dla którego był to dopiero drugi półmaraton w karierze, ukończył bieg w 1:42:35. Dla tego ostatniego start w Krakowie miał dodatkowe znaczenie - był pierwszym w barwach Harcownika, do którego dołączył w tym roku.

W stolicy Małopolski nie zabrakło także Michała Mitka (2:35:54) i Krzysztofa Zawiszy (2:14:10). Obaj konsekwentnie realizują swoje

treningowe cele, a ich kolejne występy potwierdzają, że systematyczność i cierpliwość są najlepszymi sprzymierzeńcami każdego biegacza.

- Każdy z naszych zawodników zostawił na trasie serce, pot i determinację. To właśnie takie starty budują formę i ducha drużyny - czytamy w mediach społecznościowych „Harcownika”

Wyniki Harcowników:

* SEBASTIAN BURAKOWSKI	- 1:45:29
* SYLWESTER SMYK	- 1:45:31
* WOJTEK LEMOWSKI	- 1:56:53
* KRYSZTOF CHMIELOWSKI	- 1:42:35
* KRYSZTOF ZAWISZA	- 2:14:10
* MICHAŁ MITKA	- 2:35:54
* KRYSZTOF ZAWISZA	- 2:14:10

(KT)



Dla Sebastiana Burakowskiego ukończenie krakowskiego półmaratonu oznaczało zdobycie Korony Półmaratonów Polski. Gratulujemy!

BARAN

(21.03-20.04)

Masz szansę odpocząć, ale pod warunkiem, że wszystko dobrze zorganizujesz. Wyrzucić z głowy wszystko, co od dawna niepokoi. Kilka dni bez zadreżniania się dobrze ci zrobi. Nie pozwalaj, żeby przeszłość wciąż wpływała na twoją przyszłość.

BYK

(21.04-21.05)

Wiele miłych spotkań, chwil i interesujących przeżyć. Twój związek zostanie niedługo wystawiony na próbę. Zaufaj swojej drugiej połowie i nie pozwól, żeby poróżnił was ktoś, kto nieraz udowodnił, że nie zależy mu na waszym szczęściu.

BLIŹNIĘTA

(22.05-21.06)

Oslabienie, sennosc i złe samopoczucie sprawią, że tydzień będzie szczególnie ciężki. Trudno się będzie skupić na pracy, a bliscy będą irytować. Spróbuj się wyluzować i odpocząć. Czas najwyższy przemyśleć kilka spraw.

RAK

(22.06-22.07)

Tydzień bardzo pracowity, aż do piątku. W środę mały konflikt ze współpracownikami. Uda się załagodzić sytuację, którą zresztą sam sprowokowałeś, ale nie będzie łatwo. W domu zapanuje dobra atmosfera, to bardzo ucieszy i pozwoli spojrzeć na świat przez różowe okulary.

LEW

(23.07-22.08)

Mnóstwo pracy i obowiązków sprawi, że z trudnością znajdziesz czas na życie rodzinne. Twoja druga połowa będzie miała o to pretensje. Sprzeczek o twój pracoholizm i brak zaangażowania w domowe obowiązki wypełnią wam cały tydzień.

PANNA

(23.08-22.09)

Uważaj na zdrowie. Lato już minęło, czas wyciągnąć kurtkę z szafy. Nie jesteś niezniszczalny, choroba może dopaść i ciebie. Już niedługo - wyjątkowa przyjemność. Na twojej drodze nie zabraknie ludzi życzliwych. Jeśli chcesz inwestować, nie wahaj się, nie popelnisz błędów.

Twórzmy wspólnie FOTOGRAFICZNĄ historię Oławy (album 206)

Ocalić od zapomnienia

W ostatnich tygodniach miasto przystąpiło do naprawy rzeźby zwanej „Mózgiem Naczelnika” i z tej okazji w internecie była duża dyskusja na temat tej fontanny. Pozwolę sobie uzupełnić wiedzę w tym zakresie. Niestety, nie udało mi się ustalić jedynej prawdziwej historii tej fontanny. Wersji jest kilka, a ja pozwolę sobie zacytować poniżej dwie wersje - trzecia historia, mówiąca tym, że fontanna powstała, aby zamaskować olbrzymi zbiornik podziemny na ścieki, jest mało prawdopodobna, ponieważ na mapach geodezyjnych nie ma tam zaznaczonego żadnego zbiornika.

Od strony ulicy 3 Maja w maju 1980 roku, na wzór dużych miast, w których zaczęto stawiać rzeźby znanych twórców - a te rzeźby były kontrowersyjne, budziły różne odczucia mieszkańców, jednym się podobały inni mocno krytykowali - w Oławie postawiono rzeźbę, która miała być fontanną (nigdzie nie znalazłem oficjalnej nazwy tej rzeźby). Początkowo nie było zachwyty i ze względu na nietypowe kształty mieszkańcy szybko wymyślili nazwę „Mózg Naczelnika” - wtedy naczelnik miasta był odpowiednikiem dzisiejszego burmistrza. W latach 1973-1990 funkcję naczelnika pełnił Michał Wąsiewicz. Autorem rzeźby zaś był Tadeusz Teller, który faktycznie tworzył w duchu epoki. Pozostawił po sobie kilka rzeźb we wrocławskich parkach, takich jak „Jagusia” - postać kobieca przetworzona w stylu kubistycznym. W czasach PRL-u był to synonim nowoczesności, również u szerszego kręgu odbiorców.

Tu muszę opisać dwie historie na temat oławskiej fontanny: * Pierwsza wersja mówi, że fontannę najpierw zaprojektowano, wybudowano, a gdy puszczono wodę, to dopiero ktoś podniósł głowę i zobaczył, że bezpośrednio nad fontanną była linia energetyczna, której w żaden sposób nie można było przesunąć, bo groziło to poważnym niebezpieczeństwem.

* Druga wersja mówi, że pompy ciśnieniowe były źle zaprojektowane i woda zamiast tryskać do góry ściekała po nietypowej konstrukcji - proszę pamiętać, że były to lata osiemdziesiąte, był kryzys, na wszystko brakowało pieniędzy, więc pozostawiono tę fontannę nic nie robiąc. Już wtedy od czasu do czasu pękały jej elementy fontanny, które były naprawiane.

Niestety, nie udało mi się ustalić, jak długo ta fontanna była fontanną - jedni twierdzą że kilka dni, inni, że kilka lat. Największą frajdę miały dzieci, które wykorzystywały duży zbiornik wody do kąpieli. W krótkim czasie wodę spuszczone, nieckę zasypało i posadzono kwiaty. Władze miasta z fontanny zrobiły kwiatnik. Jednego roku był

lepiej zadbane, w inne gorzej, w końcu fontanna obrosła kolczastymi krzakami. Co ciekawe, w 2009 „Gazeta Powiatowa” ogłosiła konkurs wśród czytelników na powiatowy symbol PRL, w którym zwyciężył „Mózg Naczelnika”. W następnych latach rzeźba nadal nie była niepokojona przez ludzi i spokojnie zarastała dzikimi krzewami, które miały kolce. Może właśnie dlatego rzeźba w niezłym stanie przetrwała do dziś i będzie elementem „Skweru Adama Wójcika”.

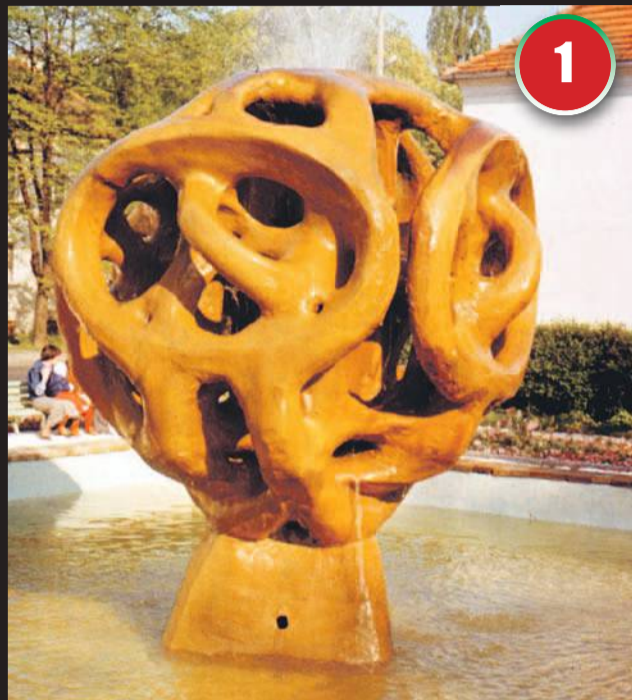
Zdjęcie nr 1 pochodzi z albumu Krzysztofa Gorczycy, który zrobił je w 1980 roku.

Zdjęcie nr 2 to już fontanna w roli kwiatnika, fotografia z albumu Waldemara Stawarskiego, zrobił ją w latach 90.

Zdjęcie nr 3 zrobiłem w 1970 roku - w głębi widać linię elektryczną napowietrzną, która prawdopodobnie przebiegała nad fontanną, ale czy to była ta linia? Nie sposób dziś ustalić.

Zdjęcie 4 zrobiłem w 2024 - widać ogrodzoną fontannę czekającą na naprawę.

LESŁAW MAZUR
autor albumu „Oława w latach 60. i 70. ubiegłego wieku na fotografiach Lesława Mazura”

**WAGA**

(23.09-23.10)

Nowe plany zarobkowe powoli zaczną się krystalizować. Podjęte wcześniej działania teraz zaczną przynosić efekty i otrzymasz ciekawą propozycję zawodową. Nie zdradzaj się z tym za szybko, bo możesz na tym stracić w obecnej pracy. Małe nieporozumienia z partnerem zepsują nastrój w sobotę.

SKORPION

(24.10-22.11)

Zapagniesz zmiany, wyrwania się z codziennego wiru obowiązków i kłopotów sercowych. Nie będzie to jednak możliwe, przynajmniej na razie. W pracy czeka ciebie sporo wyzwań, nowe projekty będą wymagać twojej obecności i kreatywności. Jeśli się wykazesz zaangażowaniem, to będzie docenione.

STRZELEC

(23.11-21.12)

Pierwsze dni tygodnia okażą się tymi, które można zaliczyć do najlepszych w roku. W życiu uczuciowym wiele miłości, szacunku i zrozumienia. Osoby samotne oczarują kogoś swoim urokiem i mogą liczyć na ciekawą znajomość. W pracy zostaniesz wyróżniony i doceniony, tak jak na to zasługujesz.

KOZIOROŻEC

(22.12-20.01)

Będziesz rozważał i próbował rozwiązywania wielu pilnych, skomplikowanych spraw. Zajmie to prawie cały tydzień. Atmosfera w domu nie najlepsza - drobne kłótnie i sprzeczki. Zastanów się nad samym sobą. Zrób rachunek sumienia i zrozum, że nie jesteś doskonały.

WODNIK

(21.01-20.02)

To będzie trudny tydzień. Nerwowa atmosfera w domu i chłodniejsze kontakty z przyjaciółmi sprawią, że zechcesz, żeby ten tydzień jak najszybciej się skończył. Przemysli i przeanalizuj wszystko na spokojnie - to przyniesie dobry rezultat.

RYBY

(21.02-20.03)

W miłości i w pracy pojawiają się burze. Początkowo niewielkie, choć przy braku kontroli mogą się przerodzić w huragan. Nie obarczaj innych za wszystko, zastanów się nad sobą i wyciągnij wnioski. Uczucia poświęć tym, którzy na to czekają. Nie zapominaj, że są tacy, którzy liczą na twoje ciepłe serce.