



BURMISTRZ MÓWI „NIE” NIE BĘDZIE ZAKŁADU UTYLIZACJI BATERII

Mieszkańcy Bukowic, Godzięcina wygrali wielomiesięczną walkę. Czy to koniec?



W NUMERZE M.IN.:

- Zmiana na czele policji w Wołowie. Mł. insp. Paweł Adamczak nowym komendantem
- Obwodnica Wołowa coraz bliżej? Urząd Marszałkowski o planach i środkach na dokumentację w 2026 roku
- Plan przebudowy skrzyżowań w Brzegu Dolnym
- Od Wołowa po Wrocław. Drogi, kolej i infrastruktura w nowym budżecie Dolnego Śląska. Rozmowa z Mateuszem Masłowskim, dyrektorem DSIK



W tym numerze dla każdego
Czytelnika limitowany kalendarz
**Magiczne Śródlesie z fotografią
Grzegorza Bobrowicza**



GLORIAN
Dom Pogrzebowy

**Darmowa chłodnia
i kaplica**

Telefon całodobowy:
71 389 13 13
56-100 Wołów, ul. Panińska I
Usługi Kamieniarskie i Cmentarne

**SKUP
ZŁOMU
PEGÓW**

ul. Główna 79
Czynne 8-17

Skupujemy złom oraz metale kolorowe. Odbieramy złom również swoim transportem, możemy wystać auto z HDS. Waga - najazd 60 t.

www.zlompegow.pl
Aktualizuj ceny telefonicznie
600 56 20 36

GLORIA

usługi pogrzebowe i kremacyjne

TELEFON CAŁODOBOWY
575-423-865

ul. Wojska Polskiego 46, Wołów



Zmiana na czele policji w Wołowie. Mł. insp. Paweł Adamczak nowym komendantem

W Komendzie Powiatowej Policji w Wołowie doszło do istotnych zmian kadrowych. W piątek, 9 stycznia 2026 roku, odbyła się uroczysta zbiórka z okazji zdania i objęcia obowiązków Komendanta Powiatowego Policji w Wołowie.

Dotychczasowy komendant, insp. Jacek Gregor, zakończył służbę w Policji, przechodząc na zasłużoną emeryturę. Funkcję Komendanta Powiatowego Policji w Wołowie pełnił od listopada 2024 roku. Podczas uroczystości podziękowano mu za wieloletnią, wzorową służbę oraz zaangażowanie na rzecz bezpieczeństwa mieszkańców powiatu wołowskiego. Insp. Jacek Gregor został również uhonorowany odznaką honorową „Za zasługi dla Komendy Wojewódzkiej Policji we Wrocławiu”, którą odebrał w Komendzie Wojewódzkiej Policji we Wrocławiu.

Decyzją Komendanta Wojewódzkiego Policji we Wrocławiu nadinsp. Pawła Półtorzyckiego, obowiązki Komendanta Powiatowego Policji w Wołowie powierzono mł. insp. Pawłowi Adamczakowi, dotychczasowemu Naczelnikowi Wydziału Prewencji Komendy Wojewódzkiej Policji we Wrocławiu. Rozkaz personalny w tej sprawie został wydany na szczeblu wojewódzkim, natomiast oficjalne objęcie obowiązków nastąpiło podczas zbiórki w Wołowie.

Nowy komendant nie jest osobą obcą dla lokalnego środowiska. W przeszłości pełnił służbę w wołowskiej jednostce, m.in. jako Komendant Komisariatu Policji w Brzegu Dolnym.



Uroczystość w Wołowie odbyła się zgodnie z policyjnym ceremoniałem, z udziałem przedstawicieli samorządu, służb mundurowych oraz instytucji współpracujących z Policją. Podczas zbiórki wręczono również akty mianowania na wyższe stopnie

policyjne oraz podziękowania dla funkcjonariuszy za szczególne zasługi w służbie.

W swoim wystąpieniu insp. Jacek Gregor podziękował funkcjonariuszom oraz pracownikom cywilnym za profesjonalizm i codzienne zaangażowanie, a także



Na uroczystości pożegnania byłego komendanta i przekazania obowiązków nowemu, obecni byli policjanci i samorządowcy.

wyraził uznanie dla samorządów i instytucji współpracujących z Policją, podkreślając znaczenie partnerskiej współpracy na rzecz bezpieczeństwa lokalnej społeczności.

Z kolei mł. insp. Paweł Adamczak zaznaczył, że wołowska

jednostka jest mu dobrze znana, a jego priorytetem będzie dalsze wzmacnianie bezpieczeństwa mieszkańców powiatu wołowskiego oraz ścisła współpraca z samorządami i instytucjami działającymi na terenie powiatu.

dz

PIRAMIDA MEBLE od 2005 r. w Wołowie
www.meble-wolow.pl

kuchnie nowoczesne
kuchnie klasyczne
salony i jadalnie

łazienki
meble nietypowe
biura, szafy, wnęki

ul. Polna 5
56-100, Wołów

tel. 602 641 297
tel. 71 389 40 06

Dom Pogrzebowy Memento Mori

Żmigród ul. Sportowa 14
Biuro: Wołów ul. Gajowa 6

Świadczymy kompleksowe usługi:

- profesjonalne przygotowanie oraz obsługa ceremonii pogrzebowych
- bezpłatna i nowoczesna sala pożegnań
- całodobowa chłdnia
- kremacje i ekshumacje
- krajowy i międzynarodowy transport zwłok
- pomniki i grobowce, opieka nad grobami

Telefon całodobowy: 573 006 222 lub 573 006 223

Obwodnica Wołowa coraz bliżej? Urząd Marszałkowski o planach i środkach na dokumentację w 2026 roku

Temat obwodnicy Wołowa wraca do publicznej debaty. Na pytania Kuriera Gmin o zaawansowanie prac, Urząd Marszałkowski Województwa Dolnośląskiego, informuje, że przygotowania do tej inwestycji są na etapie analiz, które mają określić docelowy układ komunikacyjny w rejonie miasta oraz możliwy przebieg przyszłej trasy omijającej centrum.

Z przekazanych informacji Urzędu Marszałkowskiego wynika, że obecnie prowadzona jest **analiza sieci dróg wojewódzkich w rejonie Wołowa**. Jej celem jest sprawdzenie, jak obwodnica mogłaby wpisać się w istniejącą infrastrukturę i jakie warianty przebiegu są realne pod względem technicznym oraz przestrzennym.

Konsultacje z samorządami i mieszkańcami

Po zakończeniu analiz zaplanowano **współpracę z lokalnymi samorządami**, w ramach której omawiane będą: oczekiwania społeczne, potrzeby komunika-



W grudniu 2025 roku z wicemarszałkiem województwa dolnośląskiego Michałem Rado spotkali się burmistrz Wołowa Dariusz Chmura, Jan Janas, starosta powiatu i Rafał Borzyński, prezes Wod-Kan. Marszałek na profilu społecznościowym poinformował, że rozmawiano między innymi na temat obwodnicy Wołowa.

Fot. Urząd Marszałkowski

cyjne miasta, możliwości wyznaczenia przebiegu obwodnicy - informuje biuro prasowe urzędu marszałkowskiego.

Dopiero na tej podstawie możliwe będzie przejście do kolejnego etapu, czyli opracowania **koncepcji programowo-przestrzennej** oraz wyboru preferowanego wariantu trasy.

Pieniądze w budżecie województwa

Istotną informacją dla mieszkańców Wołowa jest fakt, że **w budżecie Województwa Dolnośląskiego na 2026 rok zaplanowano 250 tys. zł** na opracowanie koncepcji obwodnicy Wołowa. Środki te zostały ujęte jako tzw. **dokumentacja przyszłościowa**, co oznacza formalny początek prac przygotowawczych pod inwestycję.

Dlaczego obwodnica jest ważna?

Obwodnica Wołowa od lat wskazywana jest jako kluczowa inwestycja dla miasta. Jej realizacja miałaby: odciążać centrum od ruchu tranzytowego, poprawić bezpieczeństwo pieszych i kierowców, ograniczyć hałas i zanieczyszczenie powietrza, usprawnić połączenia drogowe w regionie.

Choć do samej budowy droga jest jeszcze długa, zaplanowanie środków na dokumentację oraz prowadzone analizy pokazują, że temat obwodnicy Wołowa znajduje się w agendzie samorządu województwa. Dla mieszkańców to sygnał, że oczekiwana od lat inwestycja zaczyna wchodzić w konkretną fazę przygotowań.

mr

Mieszkańcy pytają o badania USG w Brzegu Dolnym. Jest nowy sprzęt i lekarz

Choć do przychodni w Brzegu Dolnym trafił nowoczesny aparat USG i do zespołu dołączył lekarz wykonujący badania, wśród mieszkańców wciąż pojawiają się pytania o terminy, dostępność i zakres diagnostyki. Powiatowe Centrum Medyczne wyjaśnia, jak obecnie realizowane są badania USG i na jakich zasadach można się na nie zapisać.

Pod koniec 2025 roku do przychodni Powiatowego Centrum Medycznego w Brzegu Dolnym trafił nowy aparat USG, a do zespołu placówki dołączył lekarz wykonujący badania ultrasonograficzne. Mimo tych zmian mieszkańcy nadal pytają o dostępność badań USG, terminy oraz zakres diagnostyki.

PCM odpowiada, że badania USG w Brzegu Dolnym są realizowane na bieżąco, zgodnie z obowiązującymi zasadami. USG wykonywane jest u dorosłych oraz dzieci od 6. roku życia przez lek. Macieja Golusa, który dołączył do zespołu placówki pod koniec roku.



lek. Maciej Golus
GABINET USG

PCM Wołów

Nowy sprzęt USG, zakupiony dzięki wsparciu finansowemu Gminy Brzeg Dolny, pozwala na dokładniejszą i sprawniejszą diagnostykę. Badanie USG jest bezpieczne, nieinwazyjne i umożliwia ocenę m.in. narządów jamy brzusznej oraz tarczycy, a także wykrycie zmian wymagających

dalszej obserwacji lub pogłębionej diagnostyki.

Jak wyjaśnia na swoich stronach internetowych PCM, badania wykonywane są na podstawie skierowań od lekarzy podstawowej opieki zdrowotnej oraz poradni specjalistycznych. Zakres badań obejmuje obecnie:

- USG jamy brzusznej,
- USG tarczycy.

Rejestracja na badania prowadzona jest telefonicznie, a placówka zapowiada, że wraz z pełnym wdrożeniem nowego sprzętu i organizacją pracy dostępność badań będzie sukcesywnie poprawiana.

Powiatowe Centrum Medyczne podkreśla, że informacje przekazywane pacjentom mają charakter rzeczowy i zgodny ze stanem faktycznym, a wszelkie pytania dotyczące badań USG najlepiej kierować bezpośrednio do rejestracji przychodni.

mr



PCM Wołów



GLORIA

usługi pogrzebowe i kremacyjne

WŁASNE KREMATORIUM

Zapewniamy dogodne terminy kremacji bez konieczności długiego oczekiwania. Mała kaplica udostępniana bezpłatnie. Sala pożegnań umożliwiająca rodzinie obecność, podczas wprowadzania trumny do pieca kremacyjnego.

FLORYSTYKA FUNERALNA

Wieńce, wiązanki i kompozycje artystyczne.
Kwiaty naturalne i sztuczne.

PUNKT KAMIENIARSKI

W naszej ofercie znajdziecie Państwo szeroki wybór nagrobków wykonanych z najwyższej jakości kamienia naturalnego. Rabaty dla naszych klientów.

NOWOCZESNA FLOTA KARAWANÓW

Dysponujemy flotą nowoczesnych, luksusowych karawanów. Organizujemy międzynarodowe przewozy osób zmarłych. Realizujemy umowy z prokuraturą, policją i szpitalami świadcząc usługi transportu osób zmarłych.

AKCESORIA FUNERALNE

Oferujemy szeroki wybór wysokiej jakości urn i trumien. Modele dostępne jedynie u nas.

FORMALNOŚCI

Dopełniamy formalności związane z rozliczeniem zasiłku pogrzebowego. Bezgotówkowo. Transparentnie. Rzetelnie.

NASZ NOWY ADRES

Wołów, ul. Wojska Polskiego 46
tel. 575 - 423 - 865



Jesteśmy całą dobę:

71 307 11 03
71 338 19 19



Krematorium i zakład kamieniarski:

ul. E. Kwiatkowskiego 13
52-326 Wrocław



Odwiedź nas:

www.gloria.wroc.pl
www.krematoriumgloria.pl
www.pomnikiwroclaw.pl

Burmistrz Brzegu Dolnego odmówił zgody na inwestycję baterijną w Bukowicach. Jest decyzja środowiskowa w sprawie AJ Eco Solutions

Burmistrz Brzegu Dolnego wydał decyzję odmowną w sprawie planowanej inwestycji związanej z odpadami baterii litowo-jonowych w Bukowicach. Chodzi o przedsięwzięcie zgłoszone przez spółkę AJ Eco Solutions Sp. z o.o. na działce nr 36/10 w obrębie Bukowice. Decyzja została podpisana 5 stycznia 2026 r.



To finał jednej z najbardziej emocjonujących procedur środowiskowych ostatnich lat w gminie Brzeg Dolny – sprawy, która od miesięcy mobilizowała mieszkańców Bukowic, Godzięcina i Radecza.



O co chodziło w tej sprawie?

Inwestor wnioskował o wydanie decyzji o środowiskowych uwarunkowaniach dla przedsięwzięcia pod nazwą:

„Instalacja do magazynowania i odzysku substancji z odpadów baterii i modułów litowo-jonowych oraz ich elementów” – na terenie działki 36/10 w Bukowicach.

Z dokumentacji wynikało m.in., że planowana działalność obejmowałaby: zbieranie i magazynowanie odpadów (także niebezpiecznych), demontaż i rozładunek baterii, procesy mechanicznego przetwarzania, suszenie (w wariantcie inwestora – suszarka gazowa), wytwarzanie pyłu NMC (tlenki metali: nikiel, mangan, kobalt), pracę zakładu 365 dni w roku, w systemie zmianowym, określone w raporcie skale: m.in. do 40 tys. Mg/rok odpadów innych niż niebezpieczne i do 20 tys. Mg/rok odpadów niebezpiecznych (zbieranie) oraz moc przerobowa instalacji do 3600 Mg/rok.

Sprawa budziła duże emocje, bo Bukowice i okolice od dawna zwracają uwagę na skumulowane ryzyka w Parku Przemysłowym oraz obawy dotyczące bezpieczeństwa, pożarów i transportu odpadów.

Najważniejsze: burmistrz odmówił zgody na realizację

W punkcie I decyzji burmistrz odmówił wyrażenia zgody na realizację przedsięwzięcia.

Co istotne: w toku postępowania instytucje opiniujące i uzgadniające (m.in. Sanepid, Wody Polskie, RDOŚ) wydawały stanowiska w ramach procedury, jednak – jak wynika z uzasadnienia – kluczową przesłanką odmowy okazała się niezgodność inwestycji z miejscowym planem zagospodarowania przestrzennego.

Dlaczego odmowa?

Najważniejsze uzasadnienia z decyzji

1) Decydujący argument: niezgodność z MPZP

W decyzji podkreślono, że na tym terenie obowiązuje miejscowy plan (uchwała z 2012 r., teren oznaczony jako AG/1 – aktywność gospodarcza). Burmistrz początkowo uznał zgodność lokalizacji z MPZP, ale później – po protestach i uwagach – zlecono opinię urbanistyczną.

Autor opinii (projektant/plani- sta) wskazał w konkluzji, że:

- plan nie dopuszcza magazynowania i przetwarzania odpadów w takim ujęciu,
- a także nie przewiduje lokalizacji przedsięwzięć kwalifikowanych jako znacząco oddziałujące na środowisko w obrębie tych terenów.

Organ uznał tę opinię za rzetelną i przyjął, że brak zgodności z MPZP „uniemożliwia realiza-

cję” – co w praktyce przesądziło sprawę.

2) Zasada przezorności i ryzyko dla jakości życia

W uzasadnieniu pojawia się wyraźny wątek, że z raportu i materiału dowodowego nie dało się wykluczyć negatywnego wpływu na zdrowie i życie mieszkańców oraz uciążliwości wykraczających poza teren inwestora. Organ odwołuje się do zasady przezorności (Prawo ochrony środowiska) i argumentuje, że przy skutkach „niepewnych lub ryzykownych” należy je traktować jako potencjalnie znaczące.

3) Uwagi mieszkańców: lista zarzutów wobec raportu OoŚ

W decyzji szeroko opisano, że w postępowaniu wpłynęły protesty i uwagi, w tym m.in. dotyczące:

- sprzecznych danych o mocy przerobowej i skali (różne wartości w raporcie),
- ryzyka awarii i pożaru, magazynowania pyłów metali oraz gazu,
- braku analizy oddziaływań skumulowanych z innymi inwestycjami w sąsiedztwie,
- obaw o wpływ na wody, gleby, transport ciężarowy i hałas,
- pominięcia wpływu na dobra materialne, wartość nieru-

chomości i funkcjonowanie gospodarstw.

Warto odnotować: w uzasadnieniu pada też ważne zdanie, że sam sprzeciw mieszkańców nie może być formalnie jedyną podstawą odmowy – ale uwagi społeczne stanowiły istotny element postępowania dowodowego i skłoniły organ do pogłębienia analizy, w tym do pozyskania opinii planistycznej.

Drugi wątek decyzji:

umorzenie wobec zagranicznego podmiotu

W punkcie II decyzji burmistrz umorzył postępowanie wobec podmiotu działającego „na prawach strony” o nazwie INTERNATIONAL NATURE AND ANIMAL WELFARE BACK TO NATURE UNITED FOR FREEDOM (adres w Oberhausen).

Z uzasadnienia wynika, że pojawiły się wątpliwości co do statusu tego podmiotu i spełnienia przesłanek udziału organizacji ekologicznej na prawach strony, dlatego organ zakończył wątek tej strony jako bezprzedmiotowy (podmiotowo).

Co dalej? Decyzja to nie koniec – możliwe odwołanie

Decyzja środowiskowa jest rozstrzygnięciem administracyjnym. Co do zasady stronom przysługuje prawo odwołania



(zwykle w terminie 14 dni od doręczenia) do Samorządowego Kolegium Odwoławczego – a następnie możliwa jest kontrola sądowa. To oznacza, że inwestor może jeszcze próbować podważać rozstrzygnięcie, a dalszy bieg sprawy zależy od tego, czy i jakie środki zostaną podjęte.

Dlaczego ta decyzja jest ważna dla Bukowic i całej gminy?

To rozstrzygnięcie dotyka nie tylko jednej działki i jednej firmy. W tle jest szersza dyskusja o tym: jakie branże powinny rozwijać się w Parku Przemysłowym Bukowice, gdzie przebiega granica między „aktywnością gospodarczą” a inwestycjami o podwyższonym ryzyku, jak interpretować miejscowy plan i jaką rolę ma w praktyce ochrona mieszkańców oraz zasada zrównoważonego rozwoju.

Marta Ringart-Orłowska

INFORMACJE Z GMINY BRZEG DOLNY



Umowa na 588 tys. zł podpisana. Boisko przejdzie metamorfozę

Brzeg Dolny konsekwentnie inwestuje w rozwój infrastruktury sportowo-oświatowej. 7 stycznia 2026 roku w siedzibie Urzędu Miejskiego burmistrz Brzegu Dolnego Ireneusz Fura podpisał umowę na realizację zadania pn. „Modernizacja boiska sportowego na terenie LO w Brzegu Dolnym”. Inwestycja stanowi kolejny etap rozbudowy i unowocześnienia zaplecza sportowego przy lokalnych placówkach edukacyjnych.

Wykonawcą robót została Grupa Magic Garden Sp. z o.o. z siedzibą w Inowrocławiu, wyłoniona w postępowaniu przetargowym. Podczas oficjalnego zawarcia kontraktu, obok burmistrza i przedstawicieli firmy, obecni byli również: Aleksandra Chojłajda-Miłkowska, dyrektor Liceum Ogólnokształcącego im. J.M. Ossolińskiego w Brzegu Dolnym, Piotr Bolkowski – nauczyciel wychowania fizycznego w dolnobrzeskim liceum oraz radny miejski, a także Piotr Tomaszewski, kierownik Wydziału Inwestycji Urzędu Miejskiego.

Zakres przedsięwzięcia obejmuje kompleksową modernizację istniejącego boiska sportowego zlokalizowanego przy liceum. Wykonawca odpowiada za pełną organizację placu budowy, właściwe zabezpieczenie terenu oraz dostarczenie wszystkich materiałów niezbędnych do realizacji inwestycji. Zgodnie z harmonogramem prac, zakończenie robót



planowane jest na 15 czerwca 2026 roku.

Po zakończeniu modernizacji obiekt ma zapewniać bezpieczne i komfortowe warunki do uprawiania aktywności fizycznej zarówno uczniom, jak i mieszkańcom gminy. Projekt przewiduje zastosowanie nowoczesnych rozwiązań technicznych, zgodnych z obowiązującymi normami, a nawierzchnia oraz wyposażenie boiska będą posiadały wymagane certyfikaty jakości. Inwestycja

wpłynie na podniesienie standardów zajęć wychowania fizycznego w Liceum Ogólnokształcącym im. J.M. Ossolińskiego, popularnie nazywanym „Ossolińczykiem”.

Wartość umowy wynosi 588 410,72 zł brutto. Gmina Brzeg Dolny pozyskała na realizację zadania dofinansowanie z Urzędu Marszałkowskiego Województwa Dolnośląskiego w wysokości 200 tys. zł. Pozostała część środków zostanie pokryta z budżetu samorządu. **dz**



Od Wołow kolej i infr budżec

Rozmowa z Mateuszem Maślowskim, dyrektorem Dolnośląskiej Służby Dróg i Kolei we Wrocławiu.

Dolny Śląsk stoi dziś przed jedną z największych fal inwestycji infrastrukturalnych ostatnich lat. Drogi wojewódzkie, kolej regionalna, mosty i bezpieczeństwo komunikacyjne pochłaniają znaczną część budżetu samorządu województwa, który w 2026 roku wynosi około **5 miliardów złotych**. To właśnie infrastruktura obok transportu publicznego i kolei pozostaje jednym z głównych priorytetów regionu, w którym rosną zarówno potrzeby mieszkańców, jak i koszty realizacji inwestycji.

W tej układance nie brakuje również mniejszych powiatów, które choć często nie znajdują się w centrum wojewódzkiej debaty pełnią istotną rolę w systemie komunikacyjnym aglomeracji wrocławskiej i północnej części regionu. Jednym z nich jest **powiat wołowski**, gdzie w ostatnim czasie realizowane są konkretne zadania drogowe i przygotowywane kolejne inwestycje, a jednocześnie od lat powraca temat obwodnicy Wołowa (o czym szczegółowo piszemy na str. 3).

O skali wyzwania, realnych kosztach budowy i remontów dróg, możliwościach finansowych województwa oraz o tym, jakie inwestycje już trafiły i jeszcze trafią do powiatu wołowskiego, rozmawiamy z **Mateuszem Maślowskim**, dyrektorem **Dolnośląskiej Służby Dróg i Kolei we Wrocławiu**.

- W ostatnim czasie ponownie pojawił się temat obwodnicy Wołowa. To duży wydatek nawet dla budżetu województwa?

- Wszystkie inwestycje obwodnicowe są dla samorządu województwa niezwykle kosztowne. Wystarczy spojrzeć na Wschodnią Obwodnicę Wrocławia – całość tej inwestycji, wraz z ostat-

nim etapem, to już niemal 900 milionów złotych. Sam końcowy odcinek, o długości 3,6 kilometra, kosztuje około 264 milionów.

Co istotne, w tym montażu finansowym około 120 milionów pochodzi bezpośrednio ze środków województwa, kolejne środki są unijne, a udział Generalnej Dyrekcji Dróg Krajowych i Autostrad oraz miasta Wrocław to zaledwie kilkanaście milionów złotych. W praktyce oznacza to, że największy ciężar ponosi ten, który ma relatywnie najmniejszy budżet.

- Czyli mówimy o klasycznym „montażu finansowym”, ale bardzo trudnym dla województwa?

- Dokładnie tak. Budżet Wrocławia na przyszły rok to około 9,5 miliarda złotych, budżet województwa to 5 miliardów. A mimo to udział województwa w takich inwestycjach sięga często ponad 80 procent. To pokazuje skalę obciążenia.

Z perspektywy czasu trzeba jednak uczciwie powiedzieć, że decyzje poprzednich władz województwa były bardzo odważne i dobre. Gdyby nie ta determinacja i gotowość do ponoszenia wysokich kosztów, wielu kluczowych inwestycji po prostu by nie było. Po blisko 20 latach realizacji Wschodniej Obwodnicy Wrocławia wszystko wskazuje na to, że w 2028 roku ta inwestycja zostanie domknięta. Obecnie wykonawca ostatniego odcinka realizuje prace zgodnie z harmonogramem i nie widzimy zagrożeń dla terminu. Więc co do obwodnicy Wołowa to są decyzje, które zapadają na szczeblach władzy. A jak mówiłem, władza Dolnego Śląska podejmuje dobre decyzje.

- Skoro mówimy o bieżących inwestycjach, to jakie środki trafiły w ostatnim czasie do powiatu wołowskiego?

- Powiat wołowski jest jednym z bardziej strategicznych powiatów w szeroko rozumianej aglomeracji wrocławskiej. To

a po Wrocław. Drogi, infrastruktura w nowym mieście Dolnego Śląska



widac także po skali realizowanych inwestycji. Mamy tu dwie bardzo ważne umowy: remont drogi wojewódzkiej nr 338 na odcinku Stary Wołów-Golina, około 2 kilometrów, za blisko 3 miliony złotych, oraz budowę ciągu pieszo-rowerowego Stary Wołów-Wołów, również około 2 kilometrów, o wartości blisko 7 milionów złotych.

Do tego dochodzi zabezpieczenie osuwiska na drodze wojewódzkiej za ponad 3,5 miliona złotych, z terminem realizacji do wiosny 2026 roku. Sumarycznie mówimy dziś o około 14 milionach złotych zainwestowanych w powiecie wołowskim, z realizacją do połowy 2026 roku.

Warto też podkreślić, że powiat wołowski jako jeden z nielicznych w północnej części regionu nie był jeszcze objęty programem „Dolny Śląsk na Dobrej Drodze”. To oznacza, że w kolejnych latach planujemy także remonty w ra-

mach tego programu. A program dotyczy remontów odcinków szlakowych dróg wojewódzkich w regionie, a jego budżet sięga 225 milionów złotych. Powiat wołowski zaplanowany jest na 2027 rok.

- Mieszkańcy często dziwią się, że za kilka milionów złotych remontuje się zaledwie kilometr czy dwa drogi. Skąd biorą się takie koszty?

– Dla porządku warto podać skalę. Prosty remont samej warstwy ścieralnej jednego kilometra drogi to dziś około 1 miliona złotych. Jeśli do tego dochodzą przepusty, pobocza, wzmocnienia, to koszt rośnie do około 1,5 miliona. A pełna modernizacja z wykorzystaniem technologii MCE, czyli wzmocnienia podbudowy, to już ponad 2 miliony złotych za kilometr.

Co ważne, obecnie mamy bardzo korzystną sytuację rynkową. Ceny ofert są nawet o jedną

trzecią niższe niż rok wcześniej. Konkurencja w przetargach jest ogromna, co daje realne oszczędności. Materiały są dziś względnie stabilne cenowo, choć rosną koszty pracy – i to one w dużej mierze wpływają na ceny końcowe.

- A czy w powiecie wołowskim planowane są jeszcze inne istotne inwestycje?

– Tak, warto wspomnieć o remoncie mostu w Lubiążu. Umowa została podpisana, obecnie jesteśmy na etapie projektowym. To duże i ważne zadanie na ponad 10 mln zł.

- Powiat wołowski nie jest pomijany inwestycyjnie?

– Zdecydowanie nie. Skala środków, które już są zaangażowane, oraz plany na kolejne lata pokazują, że powiat wołowski jest traktowany jako ważny element układu komunikacyjnego regionu. Należy jeszcze pamiętać o planowanej obwodnicy

Obornik Śl. z niej także będą korzystać mieszkańcy powiatu wołowskiego. Naszym celem jest konsekwentna poprawa stanu infrastruktury – krok po kroku, w miarę dostępnych możliwości finansowych. Wołów ma swoich ambasadorów, którzy pilnują drogowych inwestycji, jak Bohdan Stawiski, radny powiatu wołowskiego.

- Jednym z najgłośniejszych tematów jest obwodnica Obornik Śląskich. Proszę o jasne liczby, ile miała kosztować, ile zaproponowali wykonawcy i za jaką kwotę realnie powstanie?

– Kosztorys inwestorski przygotowany przez jednostkę opiewał na kwotę około 250 mln zł. Po otwarciu ofert okazało się, że rynek zareagował bardzo konkurencyjnie, wpłynęło 14 ofert, z których najniższa wynosi około 85–86 mln zł, a najwyższa około 125 mln zł. Jeżeli procedury przetargowe i kontrolne zakończą się bez komplikacji, realna kwota realizacji tej inwestycji będzie zbliżona do najniższej oferty, czyli w granicach 90 mln zł. To oznacza ogromną oszczędność w porównaniu z pierwotnymi założeniami i możliwość bardziej efektywnego wydatkowania środków publicznych.

- Jak długo potrwa jej budowa i kiedy mieszkańcy mogą zobaczyć pierwsze prace?

– Po podpisaniu umowy wykonawca wejdzie w teren zgodnie z harmonogramem. Sama realizacja obwodnicy Obornik Śląskich została zaplanowana na około 3 lata, a wartość całego zadania – jak wspominałem – będzie oscylować wokół kwoty 90 mln zł.

- Wrocław żyje ostatnio tematem metra. Wicepremier Władysław Kosiniak-Kamysz zapowiedział, że miasto będzie miało metro. Ucieszył się pan?

– Trudno się z tego nie ucieszyć. Gdyby pan mieszkał we Wrocławiu, też by się pan ucieszył.

- A jaka jest realna szansa, że w najbliższych latach ktoś faktycznie wbije pierwszą łopate?

– To nie jest kwestia „szansy”, tylko konieczności. Jeżeli ktoś dziś mówi, że we Wrocławiu metro jest niemożliwe, to albo nie zna realiów, albo z góry zniechęca. Miasto ma zwartą zabudowę centrum i nie ma możliwości prowadzenia bezkolizyjnej kolei nad ziemią. Jedynym racjonalnym rozwiązaniem jest zejście pod ziemię.

Nie mówimy o klasycznym metrze jak w Warszawie, lecz o tunelu średnicowym – podziemnym kręgosłupie komunikacyjnym, który pozwoli na prowadzenie długich relacji aglomeracyjnych, np. Długołęka–Lotnisko, z odcinkiem podziemnym w centrum.

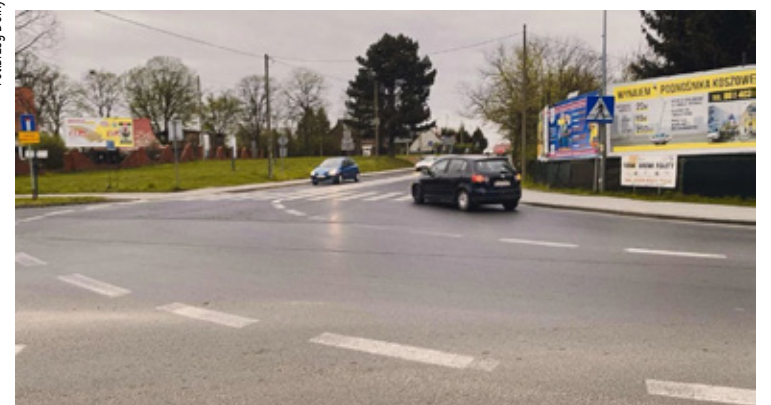
- A pieniądze?

– To pytanie o priorytety: czy budować schrony, które będą stały puste, czy infrastrukturę, która na co dzień służy mieszkańcom, a w sytuacji kryzysowej pełni funkcję schronu. Metro idealnie się w to wpisuje. Przykład Kijowa pokazuje, że takie rozwiązania działają. Technologicznie to nie jest problem. Tarcze TBM pozwalają jednocześnie drażyć tunel i montować jego obudowę. To kwestia organizacji, harmonogramu i finansowania.

mr



Ronda zamiast „wąskich gardeł”. Jest koncepcja przebudowy kluczowych skrzyżowań w Brzegu Dolnym



Po miesiącach dyskusji, pytań radnych i analiz, Brzeg Dolny doczekał się opracowanej koncepcji programowo-przestrzennej dotyczącej przyszłości układu komunikacyjnego miasta. W Urzędzie Miejskim odbyło się spotkanie, podczas którego burmistrz Ireneusz Fura wraz z zespołem urzędników zapoznał się z efektami wielomiesięcznych prac projektowych.

Dokument dotyczy neralgicznych punktów miasta, od lat wskazywanych jako problematyczne zarówno przez mieszkańców, jak i radnych. Chodzi m.in. o: rejon Alei Jeruzolimskich i ul. Kard. Stefana Wyszyńskiego, ulice Mostową i 1-go Maja, skrzyżowanie Naborowska - Mostowa - Aleje Jeruzolimskie.

Od pytań radnych do konkretów

Temat rond i przebudowy skrzyżowań był wielokrotnie podnoszony podczas sesji Rady Miejskiej, zwłaszcza w kontekście pytania, czy rondo powinno powstać na skrzyżowaniu Alei Jeruzolimskich z Naborowską, czy raczej z Wyszyńskiego, a może w obu miejscach. Teraz radni otrzymali wreszcie materiał oparty nie na intuicjach, lecz na danych.

Analizy zamiast teorii

Proces przygotowawczy rozpoczął się od przetargu, w którym wyłoniono warszawską spółkę Vivalo. Jej zadaniem była identyfikacja tzw. „wąskich gardeł” w miejskim układzie drogowym. Podstawą koncepcji były: pomia-

ry natężenia ruchu, badania hałasu komunikacyjnego, symulacje ruchu, audyt bezpieczeństwa ruchu drogowego.

Efektom tych prac było pięć wstępnych propozycji rozwiązań, z których trzy warianty zakwalifikowano do etapu końcowego.

Trzy warianty, dwa rekomendowane

Podczas spotkania projektanci przedstawili trzy koncepcje. Dwie pierwsze zakładają przekształcenie skrzyżowań w rondo, co ma uspokoić ruch i poprawić jego płynność. Trzeci wariant przewiduje wprowadzenie sygnalizacji świetlnej.

Kluczowa różnica pomiędzy dwoma pierwszymi wariantami dotyczy skrzyżowania ul. 1-go Maja z Mostową:

Wariant 1 – klasyczne rondo o kolistym kształcie,

Wariant 2 – rondo tzw. „biskopowe”, dostosowane do ograniczeń przestrzennych i uwarunkowań terenowych.

Eksperti rekomendowali oba warianty rondowe jako najbardziej optymalne dla Brzegu Dolnego, wskazując niewielkie różnice pomiędzy nimi.

Etapowanie zamiast paraliżu miasta

Z punktu widzenia projektowego najlepszym rozwiązaniem byłaby realizacja całości inwestycji jednocześnie. Jednak ze względu na koszty i ryzyko paraliżu komunikacyjnego zaproponowano etapowanie prac.

Jako priorytet wskazano budowę ronda na skrzyżowaniu ul. Kard. Wyszyńskiego z Alejami Jeruzolimskimi. To właśnie tam: notuje się najwyższą liczbę kolizji i wypadków, występują największe zatory w godzinach szczytu, koszty społeczne obecnych rozwiązań są najwyższe.

Radni zapoznali się z dokumentacją

Bezpośrednio po spotkaniu zespołu urzędu z projektantami odbyła się prezentacja materiałów dla radnych miejskich. Przedstawiono m.in.: plany sytuacyjne na tle ortofotomapy, analizy bezpieczeństwa, dane akustyczne i kosztowe.

Choć zaprezentowane rozwiązania wzbudziły duże zainteresowanie, ostateczna decyzja o wyborze wariantu jeszcze nie zapadła. Opracowana w 2025 roku dokumentacja stanie się teraz podstawą do dalszych prac projektowych i decyzji budżetowych.

Jedno jest pewne, po latach dyskusji temat rond i przebudowy skrzyżowań w Brzegu Dolnym wszedł w fazę konkretnych, policyalnych rozwiązań. **mr**

Powiatowe Centrum Medyczne w Wołowie rozpoczyna nowy rok od zmian w rehabilitacji

Nowy rok w Powiatowym Centrum Medycznym (PCM) w Wołowie przynosi istotne zmiany organizacyjne, które obejmują funkcjonowanie rehabilitacji ambulatoryjnej i dziennej. Od 2026 roku usługi te będą świadczone w nowym budynku przy ul. Inwalidów Wojennych 18 w Wołowie, gdzie powstanie Powiatowe Centrum Rehabilitacji, z kolei oddział rehabilitacji ogólnoustrojowej będzie funkcjonował razem z rehabilitacją neurologiczną w Szpitalu w Brzegu Dolnym.

– Nowy rok rozpoczynamy od zmian organizacyjnych w PCM w Wołowie. Zmiany obejmą funkcjonowanie rehabilitacji ambulatoryjnej i dziennej, które od nowego roku będą świadczyć usługi w budynku przy ul. Inwa-



lidów Wojennych 18 w Wołowie. Tam powstanie Powiatowe Centrum Rehabilitacji – mówi prezes PCM, Bartosz Granat.

Jak podkreśla fizjoterapeutka Agnieszka Pachom, rehabilitacja jest kluczowym elementem powrotu do zdrowia: – Odpowiednio dobrana terapia przyspiesza

proces leczenia i zapobiega nawrotom dolegliwości.

W 2025 roku rehabilitacja ambulatoryjna obsłużyła około 1 800 pacjentów, a czas oczekiwania na skorzystanie z usług przekroczył 12 miesięcy.

– Chcemy to zmienić i docelowo obsługiwać około 3 500 pacjentów

rocznie – dodaje Bartosz Granat. Na lata 2026–2027 zapisanych jest już ponad 2 500 pacjentów, co pokazuje rosnące zapotrzebowanie na świadczenia rehabilitacyjne.

Zmiany dotyczą również oddziału rehabilitacji ogólnoustrojowej, który od nowego roku będzie funkcjonował razem z rehabilitacją neurologiczną w Szpitalu w Brzegu Dolnym. W ubiegłym roku oddział rehabilitacji ogólnoustrojowej przyjął 87 osób z Brzegu Dolnego i Wołowa i wygenerował stratę w wysokości 2,3 mln zł.

– Konsolidacja funkcjonowania obu oddziałów w jednym budynku w Brzegu Dolnym przyniesie spółce realne oszczędności, których wysokość szacujemy na ponad 200 tys. zł miesięcznie – tłumaczy dyrektor finansowy PCM, Kamil Jeżyna.

PCM zapewnia, że zmiany nie wiążą się z redukcją zatrudnie-

nia, a celem jest przede wszystkim poprawa dostępności usług rehabilitacyjnych oraz skrócenie czasu oczekiwania na leczenie. Centrum będzie na bieżąco informować o kolejnych etapach zmian i rozwoju rehabilitacji w powiecie.

Powiatowe Centrum Medyczne przedstawiło także kierownika zespołu fizjoterapeutów. Funkcję tę pełni Piotr Ożóg, na co dzień związany z oddziałem rehabilitacji neurologicznej, działającym w budynku szpitala w Brzegu Dolnym. Jak podkreśla PCM, kierownik stawia na indywidualne podejście do pacjentów oraz kompleksowe wsparcie w procesie terapii, którego celem jest jak najszybszy powrót do samodzielności i codziennej aktywności. Doświadczenie i zaangażowanie zespołu fizjoterapeutów mają odgrywać istotną rolę w podnoszeniu jakości świadczonych usług rehabilitacyjnych. **ZZ**

Dziesięciolatka, która rzuciła wyzwanie Polsce. Ruszyła akcja #pomagam2026

Emilka Wójcik z Radecza przez pięć lat walczyła z agresywnym nowotworem we wrocławskim „Przylądku Nadziei”. Dziś, po dwukrotnym pokonaniu raka, zamiast prosić o pomoc dla siebie, inicjuje ogólnopolski „viral dobra”. Jej marzenie jest proste, choć ambitne: milion dobrych uczynków na rok 2026.

Historia Emilki to opowieść o niewyobrażalnej sile ducha. Wszystko zaczęło się w 2019 roku od niewinnego bólu pleców i gorączki. Diagnoza była jednak ciemno: serce; pleuropulmonary blastoma, niezwykle rzadki i złośliwy nowotwór tkanek miękkich klatki piersiowej. Guz w ciele wówczas czteroletniej dziewczynki miał wymiary 10 na 16 centymetrów i zajmował niemal połowę klatki piersiowej.

Przez kolejne pięć lat wrocławska klinika „Przylądek Nadziei” stała się dla Emilki drugim domem. Dziewczynka przeszła przez piekło agresywnej chemioterapii, naświetlań i skomplikowaną operację usunięcia guza. Gdy wydawało się, że najgorsze minęło, rak uderzył drugi raz –



Zdjęcie archiwalne Emilki ze szpitala. Mała Emilka zawsze była dzielna.

tym razem dając przerzuty do opon mózgowych. Walka była wycieńczająca; chemia uszkodziła serce Emilki, a lekarze musieli sięgnąć po leczenie celowane, na które zgodę musiała wyrazić komisja bioetyczna. Emilka wykazała się przy tym niezwykłą dojrzałością, nie korzystała z narkozy podczas radioterapii, by oszczędzić swój organizm.

Emilia jest w ciągłej obserwacji i pod kontrolą lekarską oraz opieką Przylądka Nadziei. To właśnie w wdzięczności i doświadczenia ogromnego wsparcia na-

rodziła się akcja „Postanawiam Pomagać” (#pomagam2026). Dziewczynka chce odczarować prośbę o pomoc i uczynić pomaganie codziennym nawykiem. Zasady są trzy: zrób coś dobrego (dla człowieka, zwierząt czy natury), opisz to w mediach społecznościowych z hasztagiem #pomagam2026 i zainspiruj innych.

Na stronie akcji postanawiampomagac.pl działa specjalny licznik, który w czasie rzeczywistym zlicza gesty dobroci. Inicjatywę wspierają już m.in. prof.

Jan Miodek, Mateusz Damięcki i Jarosław Boberek. Emilka udowadnia, że pomoc nie musi mieć wielkich nakładów finan-

sowych – liczy się uważność na drugiego człowieka, którą każdy z nas może wpisać na listę swoich noworocznych postanowień. **KT**



Pomagam z Emilką

Seniorzy w Brzegu Dolnym z Ogólnopolską Kartą Seniora – już 600 odbiorców!

Coraz więcej mieszkańców gminy korzysta z Ogólnopolskiej Karty Seniora (OKS). Do końca 2025 roku 600 osób odebrało swoją kartę, uprawniającą do zniżek i ulg w punktach usługowych, sklepach oraz instytucjach współpracujących z programem.

Informację przekazała nam **Joanna Sadowska z Gminny Ośrodek Pomocy Społecznej w Brzegu Dolnym**. Jak podkreśla, zasady są bardzo proste – wystarczy wypełnić formularz dostępny w siedzibie GOPS, a po jego złożeniu karta wydawana jest **od ręki**. Ogólnopolska Karta Seniora jest aktywna **od momentu wydania**.

– Seniorzy powinni zapytać w danym punkcie usługowym lub sklepie, czy karta OKS jest honorowana – przypomina Joanna Sadowska. – Lista partnerów programu stale się poszerza, dlatego warto pytać i korzystać z przysługujących ulg.

Czym jest Ogólnopolska Karta Seniora?

Ogólnopolska Karta Seniora to ogólnopolski program społeczny, którego celem jest zwiększenie aktywności seniorów oraz wsparcie ich codziennego funkcjonowania poprzez system ulg i zniżek. Karta skierowana jest do osób, które ukończyły **60. rok życia**.

Posiadacze OKS mogą korzystać z preferencyjnych ofert u partnerów programu – m.in. w sklepach, punktach usługowych, placówkach ochrony zdrowia, instytucjach kultury, rekreacji i turystyki. Program działa w wielu miastach i gminach w całej Polsce.

Brzeg Dolny w programie OKS

Gmina **Brzeg Dolny** przystąpiła do programu Ogólnopolskiej



– ofert turystycznych i rozrywkowych.

Lista partnerów programu jest dostępna online i jest regularnie aktualizowana.

Przedsiębiorcy z gminy Brzeg Dolny – GOPS zachęca do współpracy

Gminny Ośrodek Pomocy Społecznej w Brzegu Dolnym zachęca lokalne firmy i usługodawców do włączenia się w program „Gmina Przyja-

zna Seniorom – Ogólnopolska Karta Seniora”. To realna szansa na dotarcie do grupy klientów 60+, a jednocześnie forma społecznego zaangażowania.

Firmy, które przystąpią do programu, mogą zaproponować seniorom: zniżki, rabaty, specjalne oferty dedykowane posiadaczom OKS.

W zamian zyskują promocję i rozpoznawalność oraz wsparcie promocyjne **Stowarzyszenie MANKO**, w tym:

- publikacje w magazynie *Głos Seniora* (również w edycjach lokalnych),
- prezentację oferty na stronie internetowej programu,
- budowanie pozytywnego wizerunku firmy przyjaznej seniorom.

Jak dołączyć do programu?

Wystarczy wypełnić formularz zgłoszeniowy dostępny na stronie www.glosseniora.pl i odesłać go na wskazany adres.

Razem budujemy Gminę Przyjazną Seniorom. **mr**



Karty Seniora w **2025 roku**. Od tego czasu zainteresowanie kartą systematycznie rośnie. Już **600 seniorów** odebrało OKS, co potwierdza, że inicjatywa odpowiada na realne potrzeby lokalnej społeczności.

Seniorzy, którzy jeszcze nie posiadają karty, mogą ją odebrać w siedzibie GOPS w Brzegu Dolnym – wystarczy zgłosić się osobiście i wypełnić formularz.

Jakie korzyści daje Ogólnopolska Karta Seniora?

Zniżki oferowane w ramach programu dotyczą m.in.:

- zakupów w wybranych sklepach,
- usług fryzjerskich i kosmetycznych,
- zajęć rekreacyjnych, sportowych i kulturalnych,
- usług medycznych i rehabilitacyjnych,

OKRĘGOWA STACJA KONTROLI POJAZDÓW W BRZEGU DOLNYM

ZAPRASZA NA

PRZEGLĄDY REJESTRACYJNE WSZYSTKICH POJAZDÓW

Brzeg Dolny, ul. Sienkiewicza 27,
tel. 71 319 55 15
www.okregowastacjakontroli.pl

razem od **27 lat**

GODZINY OTWARCIA:
pon.–pt.: 8.00 – 17.00
sob.: 8.00 – 14.00



WYPOŻYCZALNIA PĘGÓW

Samochody osobowe
• dostawcze • lawety

ul. Główna 79, Pęgów

Zadzwoń:

600 562 036

605 286 025

575 366 222



czynne 7 dni w tygodniu!

AUTO NAPRAWA
Kuriata
DIAGNOSTYKA KOMPUTEROWA
OBSŁUGA KLIMATYZACJI

Brzeg Dolny
ul. Czartoryskiego 1
(na przeciwko Ośrodka Zdrowia)

tel. 319 98 44 lub 603 428 002



Moje Zdrowie

Sprawdź się dla zdrowia - zanim pojawią się objawy!



1

Wypełnij ankietę:

- ✓ w aplikacji mojejKP
- ✓ przez Internetowe Konto Pacjenta
- ✓ lub w przychodni razem z personelem medycznym



2

Wykonaj badania w laboratorium



3

Umów się na wizytę podsumowującą i odbierz Twój Indywidualny Plan Zdrowotny

Twój bilans. Twoje zdrowie.
Tvoja przyszłość

Zgłoś się do swojej przychodni i zrób pierwszy krok **już dziś!**

W programie może uczestniczyć każdy od 20 roku życia

DOWIEDZ SIĘ WIĘCEJ:
Infolinia 800 190 590
www.mojezdrowie.gov.pl



Królewskie orszaki w Br

6 stycznia, oba największe miasta naszego powiatu wypełniły się kolędnikami. Zarówno w Brzegu Dolnym, jak i w Wołowie, mieszkańcy licznie wzięli udział w Orszaku Trzech Króli, wspólnie celebrując święto Objawienia Pańskiego w atmosferze radości i wspólnoty.

W Brzegu Dolnym uroczystości tradycyjnie rozpoczęły się w samo południe mszą świętą w kościele pw. NMP Królowej Polski. Po nabożeństwie barwny korowód z mędrcami ze Wschodu na czele przeszedł ulicami miasta, kierując się w stronę kościoła pw. Chrystusa Króla na Warzyniu. Uczestnicy, wśród których dominowały rodziny z dziećmi, chętnie włączali się we wspólne śpiewanie kolęd, niosąc ze sobą symbole gwiazdy betlejemskiej.

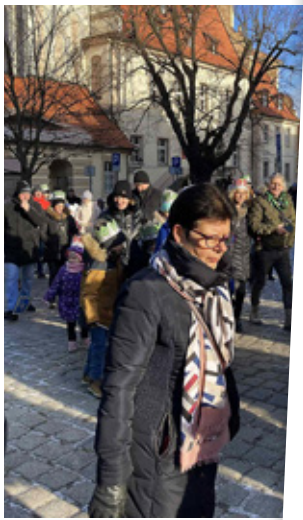
Podobne obrazy można było zaobserwować w Wołowie. Tamtejszy orszak również zgromadził tłumy mieszkańców, którzy w koronach na głowach i przy akompaniamencie radosnych pieśni, manifestowali przywiązanie do tradycji. W obu miastach dopisały nie tylko frekwencja, ale i podniosłe nastroje, co po raz kolejny udowodniło, że inicjatywa orszakowa stała się jednym z najważniejszych punktów w kalendarzu noworocznych wydarzeń lokalnych.

Dla mieszkańców Brzegu Dolnego i Wołowa była to nie tylko okazja do modlitwy, ale przede wszystkim do wspólnego wyjścia z domów i poczucia sąsiedzkiej bliskości, która w dzisiejszych czasach jest niezwykle cenna.

Kt



Przebiegu Dolnym i Wołowie



Królewskie orszaki w Brzegu Dolnym i Wołowie





Korony, kolędy i wspólna droga. Orszak Trzech Króli w Wińsku

We wtorek 6 stycznia 2026 roku ulicami Wińska przeszedł Orszak Trzech Króli, gromadząc licznie mieszkańców gminy oraz gości z okolicznych miejscowości. W wydarzeniu uczestniczyły całe rodziny z dziećmi, seniorzy oraz osoby, dla których wspólne świętowanie Uroczystości Objawienia Pańskiego jest coroczną tradycją.

Uroczystości rozpoczęły się Mszą Świętą odprawioną w kościele pw. św. Michała Archanioła w Wińsku. Po nabożeństwie rozstrzygnięto konkurs na najpiękniejszy strój orszakowy. Jury wybrało troje dzieci, których przebrania wyróżniały się pomysłowością i starannością wykonania. Organizatorzy podkreślali jednak, że każde dziecko biorące udział w konkursie zostało nagrodzone, co spotkało się z dużą radością najmłodszych uczestników wydarzenia.

Po części konkursowej orszak wyruszył ulicami Wińska. Uczestnikom przemarszu towarzyszyło wspólne kolędowanie. Orszak Trzech Króli w Wińsku potwierdził, że jest wydarzeniem integrującym lokalną społeczność i chętnie gromadzącym mieszkańców wokół wspólnego świętowania jednego z najważniejszych dni w kalendarzu liturgicznym.

ziela



Piękny dzień, który zdarza się tylko raz w roku

Z okazji urodzin Ireny i Stanisława Grocholskich najserdeczniejsze życzenia składają córka **Marzena Grocholska** oraz syn **Mirosław Grocholski**.

Dużo zdrowia, szczęścia, pomyślności i codziennej radości. Niech kolejne lata przyniosą spokój, miłość i spełnienie, a każdy dzień będzie przeżyty w dobrym zdrowiu i w gronie najbliższych.

Życie nam sto lat!



Wspólne kolędowanie w Krzydlinie Małej

Mieszkańcy Krzydliny Małej spotkali się we wtorek 6 stycznia 2026 roku na wspólnym kolędowaniu, które odbyło się na miejscowym „Ryneczku”. Wydarzenie zgromadziło licznych mieszkańców w różnym wieku i stało się okazją do świętowania Uroczystości Objawienia Pańskiego w sąsiedzkiej, rodzinnej atmosferze.

Spotkanie miało charakter integracyjny. Oprócz wspólnego śpiewania kolęd nie zabrakło rozmów przy ognisku, ciepłej her-



baty oraz pieczonych kiełbasek. Pomimo ujemnych temperatur mieszkańcy chętnie spędzali czas na świeżym powietrzu.

Organizatorzy zwracają uwagę, że takie inicjatywy mają szczególne znaczenie w codziennym, zabieganym życiu. Są okazją do zatrzymania się, rozmowy

z sąsiadami i budowania poczucia przynależności do miejsca, w którym się żyje.

Wspólne kolędowanie w Krzydlinie Małej pokazało, że nawet w zimowej scenerii można stworzyć ciepłą, serdeczną atmosferę i integrować mieszkańców wokół lokalnych tradycji. **dz**





WOŁOWSKIE CENTRUM SPORTU

WCS - Walka, Charakter, Sukces!

Sportowa zima w Wołowie. Hale pełne emocji i rywalizacji

Zima w Wołowie od lat nie oznacza sportowego snu. Wręcz przeciwnie. Miejskie hale tętnią życiem, a lokalni sportowcy regularnie dostarczają kibicom emocji na wysokim poziomie. Koniec lata i ładnej pogody nie sprawia, że fani lokalnego sportu nie mają czego śledzić.

Wołowska Liga Halowa, nasza piłkarska wizytówka zimy

Jednym z najważniejszych punktów zimowego kalendarza sportowego jest **Wołowska Liga Halowa**, która po wielu latach powróciła na wołowski parkiet. Rozgrywki przyciągnęły drużyny nie tylko z Wołowa, ale także z Lubina, a także okolic Wrocławia. Każdy turniejowy weekend to solidna dawka piłkarskich emocji.

Dynamiczne mecze, wyrównany poziom rywalizacji oraz wysoka frekwencja na trybunach sprawiają, że Wołowska Liga Halowa stała się naszym elementem sportowej tożsamości miasta. Zapraszamy wszystkich fanów piłki nożnej.

Halowa Liga Trójek

Nie tylko piłka nożna króluje zimą w wołowskich halach. Coraz większą popularnością cieszy się **Halowa Liga Trójek**,



Trójek, czyli rozgrywki siatkarskie w formule trzyosobowych zespołów. To propozycja zarówno dla doświadczonych zawodników, jak i dla amatorów, którzy chcą

spróbować swoich sił w ligowej rywalizacji.

Krótsze składy, szybkie wymiany i intensywna gra sprawiają, że mecze trójek są niezwykle dyna-



miczne i atrakcyjne dla widzów. Liga buduje silną społeczność siatkarską w Wołowie i pokazuje, że siatkówka ma tu solidne fundamenty oraz potencjał do dalszego rozwoju. Mecze rozgrywane są na hali przy ul. Panieńskiej w każdy wtorek o godzinie 20:30

Koszykarska duma Wołowa na parkietach Dolnego Śląska

Zimowe miesiące to również intensywny czas dla wołowskiej koszykówki. Miasto reprezentują dwie drużyny występujące w **Dolnośląskiej Amatorskiej Lidze Koszykówki**, której mecze rozgrywane są na wyjeździe

W **III Lidze** rywalizuje zespół **OXY Wołów**, który regularnie

mierzy się z doświadczonymi drużynami z regionu. Każdy mecz to walka o ligowe punkty, rozwój zespołu i budowanie pozycji Wołowa na koszykarskiej mapie Dolnego Śląska. Swoje zmagania wołowscy koszykarze zakończyli na 2. pozycji w tabeli, a teraz czekają na fazę play-off.

Równolegle swoje mecze rozgrywa młodzieżowy zespół **Lobos Paminos (U-19)**. To drużyna, która łączy ambicję z nauką ligowej rywalizacji i zbiera bezcenne doświadczenie na parkietach DALKu. Młodzi zawodnicy pokazują charakter, zaangażowanie i potencjał, który w przyszłości może zaprocentować w seniorskim baskecie.

inf
Ogłoszenie materiał promocyjny gminy Wołów

Śluzy na Odrze w Brzegu Dolnym i Malczycach czasowo zamknięte

Na początku stycznia Regionalny Zarząd Gospodarki Wodnej we Wrocławiu poinformował o czasowym zamknięciu wybranych śluz i odcinków szlaków żeglugowych na Odrzańskiej Drodze Wodnej.

Decyzja jest związana z narastającymi zjawiskami lodowymi na rzece, które mogą utrudniać

żeglugę i zagrażać bezpieczeństwu oraz infrastrukturze hydrotechnicznej.

Od 5 stycznia zamknięta została śluza w Oławie. Wśród śluz, które pozostają nieczynne do odwołania, znajdują się również obiekty w powiecie wołowskim: śluza Brzeg Dolny oraz śluza Malczyce.

W przypadku dalszego pogarszania się warunków lodowych, możliwe jest czasowe zamykanie kolejnych śluz i odcinków Odry.

Wody Polskie apelują do wszystkich użytkowników rzeki o uwzględnienie zamknięć w swoich planach żeglugowych i zachowanie szczególnej ostrożności w rejonach objętych ograniczeniami.

Aktualne informacje o stanie śluz i warunkach żeglugowych można śledzić na stronie Wód Polskich oraz w komunikatach RZGW Wrocław.

dz



Stopień wodny Malczyce.

SPORT

LIDERZY UTRZYMALI POZYCJĘ

ROZGRYWKI LIGOWE

Pierwszą tegoroczną wizytę przy ligowych stołach w regionie wypada zacząć jeszcze *głęboko* w 2025r., kiedy to do Wołowa przyjechała *akademicka* ekipa z Wrocławia, aby rozegrać pojedynek na 3. ligowym *szczyście*. Niemal w tym samym czasie o zachowanie rankingowego przodownictwa walczyli zawodnicy dolnośląskiego KS, choć oni po przeciwnej stronie mieli rywala nieco mniejszego kalibru.

3.LIGA (wschód)

Niemal od samego początku tenisowej rywalizacji na *wschodnim* froncie 3.ligi sportowego *kroku* drużynie z Wołowa dotrzymywała *akademicka* ekipa z dolnośląskiej stolicy, której barw z powodzeniem bronią zawodniczki i zawodnicy swoim tenisowym *życiorysem* ciągle związani z Woławią. Ligowe starcie *zamykające* więc poprzedni rok było nie tylko konfrontacją o fotel lidera rozgrywek, ale i swojego rodzaju *derby*, choć w składzie gości grudniowego pojedynku znalazła się jedynie **Zuzanna Bazylewska**. Właśnie jej starcie z **Piotrem Mielko** dostarczyło największych emocji na *starcie* meczu, gdyż dopiero po *tie-break'u* rozstrzygnięto się na korzyść reprezentantki AZS. Singlowa seria nie dała jednak żadnej z drużyn przewagi, a po zwycięstwie doświadczonego duetu **Michał Walencki/Krzysztof Kaczmarek** (na zdjęciu) wróciło ono na stronę miejscowych, ale cieszyli się nim oni krótko, a potem mecz zaczął *zmierzać* w stronę gości (3-5), w czym duża zasługa wymienionych wyżej graczy, którzy w tym ważnym meczu okazali się *motorem* naszego zespołu, ale swój wkład do grudniowego zwycięstwa wnieśli również pozostali tenisiści, którzy w konfrontacji z *akademickim* rywalem bronili barw Wołavii - lidera wschodniej części 3.ligi.

Nasz zespół ma już za sobą również 1.występ w 2026r., gdyż w środę przy własnych stołach gościł konkurentów z Szewca. Pojedynek z Orionem nie miał już takiego *ładunku* emocji, a i jego przebieg wyraźnie pokazał, że obie drużyny mocno różnią się ligowym *położeniem* i punktowym dorobkiem.

9.kolejka (17 grudnia):			
WOLAWIA WOŁÓW			
- AZS III Wrocław	10-6		
WOLAWIA: K. Kaczmarek (3,5), M. Walencki (3,5), P. Mielko (2), K. Włodarczyk (1).			
10.kolejka (7 stycznia):			
WOLAWIA WOŁÓW			
- Orion Szewce	10-3		
WOLAWIA: P. Mielko (2,5), K. Włodarczyk (2,5), K. Kaczmarek (2,5), M. Walencki (1,5), D. Źródło (1).			
TABELA			
1. WOLAWIA WOŁÓW	10	20	100-34
2. Victoria Jelcz-Lask.	10	16	89-55



foto: Michał Walencki / Fotografo Sportowa

3. AZS III Wrocław	10	16	93-53
4. Płomień Makowice	10	15	86-52
5. Olimpia Żerniki Wr.	10	13	80-66
6. Orzeł Prusice	10	11	79-65
7. ULKS Ciechów	10	9	59-84
8. Granit Strzelin	10	7	68-88
9. Tęcza Piszczowice	10	7	66-83
10. Orion Szewce	10	5	64-88
11. Sudety Międzyzlesie	10	1	39-99
12. UKS Ludwikowice	10	0	44-100

11.kolejka (22 stycznia): Płomień - WOLAWIA.

5.LIGA

W zasadzie grudniowy mecz z rywalami z Lizawic - niczego nie ujmując ambitnym i ciągle prezentującym niekonwencjonalne zagrania zawodnikom Orła, okazał się dla tenisistów dolnośląskiego KS przysłowiowym *spacerkiem*. W całej konfrontacji bowiem lider *oddął* rywalom tylko 4 sety, a w każdym z rozegranych tracił średnio **6,47** punktu - poprzedni rok dolnośląskie zwycięstwa naszej ekipy (9-5), ale końcówka należała do gości i ostatecznie obie drużyny podzieliły się punktami.

Nawet o remis nie udało się natomiast powalczyć drużynie Rokity, choć w początkowej serii gier singlowych gospodarzom udało się 2-krotnie objąć prowadzenie w pojedynku z konkurentami z Oleśnicy. Potem jednak kontrole nad wydarzeniami przy dolnośląskich stołach przejęli przyjezdni i zakończyli sobotnią rozgrywkę pewnym zwycięstwem.

9.kolejka (17 grudnia):	
KS BRZEG DOLNY	
- Orzeł III Lizawice	10-0
KS: K. Strzałkowski (2,5), A. Nowak (2,5), Ł. Haczekiewicz (2,5), D. Łopatecki (2), M. Strzałkowski (0,5).	

10.kolejka (7/10 stycznia):	
KS BRZEG DOLNY	
- FRAF Kobierzycze	9-9
KS: K. Strzałkowski (3,5), Ł. Haczekiewicz (2,5), D. Łopatecki (2), A. Nowak (1).	

ROKITA BRZEG DOLNY	
- Ajde II Oleśnica	4-10
ROKITA: D. Kot (2,5), Z. Kot (1,5), T. Szarzyński, L. Smolarek, E. Szarzyński.	

TABELA			
1. KS BRZEG D.	10	18	98-53
2. Świt Wrocław	10	17	97-51
3. Granit II Strzelin	10	16	94-56
4. AZS IV Wrocław	10	14	89-53
5. FRAF Kobierzycze	10	12	89-70
6. Ajde II Oleśnica	10	12	84-63
7. Orion III Szewce	10	8	72-76
8. ROKITA BRZEG D.	10	6	48-87
9. Sady Wierchowice	10	6	57-88
10. ULKS II Ciechów	10	5	64-86
11. Orzeł III Lizawice	10	5	38-88
12. Odra Olawa	10	1	40-99

11.kolejka (24 stycznia): Świt - ROKITA; Ajde - KS.

6.LIGA

Styczniowy wyjazd udało się 2.drużynie Wołavii, która z kompletem punktów wróciła z Sycowa. Niemal od początku rywalizacja toczyła się pod dyktando gości, którzy w pełni zasłużyli na komplet punktów.

MOSiR Syców	
- WOLAWIA II WOŁÓW	4-10

TABELA			
1. Świt II Wrocław	10	20	100-43
2. Ajde III Oleśnica	10	15	88-54
3. UKSTS II Kielczów	10	14	92-56
4. WOLAWIA II WOŁÓW	10	14	87-57
5. Tęcza Wrocław	10	12	78-65
6. Odra III Głogka	10	9	78-81
7. AZS V Wrocław	10	9	75-81
8. GOKIS III Katy Wr.	10	8	68-82
9. AZS AWF II Wrocław	10	6	52-81
10. MOSiR Syców	10	6	60-89
11. ŻOK II Zmigród	10	4	50-93
12. Orzeł II Prusice	10	3	48-94

11.kolejka (24 stycznia, 10:00): WOLAWIA - Ajde.

7.LIGA

Dolnośląska młodzież w barwach 2.drużyny Rokity z pewnością nie *podbije* 7.ligi, o czym ambitne zawodniczki i zawodnicy przekonali się w sobotę, kiedy tenisowej lekcji udzielili im rywale z Trzebnicy. W całym spotkaniu gospodarze wygrali ledwie 2 sety, a w każdym z rozegranych wygrali średnio **6,43** piłki. Uczyc się więc trzeba jeszcze bardzo dużo.

ROKITA II BRZEG DOLNY	
- LZS II Trzebnice	0-10
ROKITA: A. Ciochoń, Z. Drozdowska, A. Łukojko, L. Kwapisz, M. Maksymowicz, K.Szczotka.	

TABELA			
1. Świt III Wrocław	10	19	99-20
2. LZS II Trzebnice	10	19	99-14
3. Granit III Strzelin	10	16	93-51
4. GOKIS IV Katy Wr.	10	15	86-43
5. Świt V Wrocław	10	14	81-49
6. Świt IV Wrocław	10	11	74-63
7. Start Wrocław	10	8	51-80
8. MOSiR II Syców	10	6	53-75
9. MOSiR III Syców	10	6	47-89
10. ROKITA II BRZEG D.	10	4	33-84
11. GOKIS V Katy Wr.	10	2	25-96
12. Victoria III Jelcz-Lask.	10	0	23-100

11.kolejka (24 stycznia, 10:00): ROKITA - Start.

HALOWA LIGA FUTSALU

Wiele zespołów nie zdążyło jeszcze porządnie *rozpedzić* się na wołowskim parkiecie w walce o rankingowe punkty w Halowej Lidze Futsal, a już jej zasadnicza część znalazła się na finiszu. Drużynom została do rozegrania już tylko jednak kolejka, a są i takie ekipy, które już mogą myśleć o zbliżającym się *play-off*. Pucharowe starcia to jednak wciąż *melodia* przyszłości - choć już bardzo bliskiej, ale zanim usłyszymy jej *dźwięki* - warto jeszcze odrobić zaległości, a tych mamy sporo.

W 5.kolejce na miano ligowego *króla* zasłużyli piłkarze krzydlińskiego AKS, którzy w starciu z *Pociskami* byli bliscy poprawienia ligowego rekordu w *rozmiarach* zwycięstwa, ale świadkami znacznie większych emocji byliśmy nieco wcześniej. Hitem zmagania w grupie B była bezpośrednia rywalizacja niepokonanych RKS Huwdu oraz Pewniaczki i tym razem obrońcy tytułu musieli uznać wyższość rywala, a gdzie *dwóch* się *biło* - tam skorzystali rywale z Brzeźna, choć również oni musieli się sporo napracować, aby sięgnąć po kolejny komplet punktów w starciu z Automax.

Sytuacja *zagęszcza* się także na czołowych lokatach w grupie A, choć w tych zmaganiach *rezonu* nie tracą zawodnicy lubińskiego Spartaka, którzy obronili pozycję lidera w bezpośrednim pojedynku z *planszowymi* pretendentami. Za *plecami* wymienionych punktami podzielili się gracze Razem i Young Boys, na czym najbardziej skorzystały *źródlane* Diabły, wskazując na rankingowe podium.

WYNIKI 5. kolejki:	
Razem Wołów - Young Boys	3-3
RKS Huwdu - Pewniaczki	5-3
Diabły Źródła - Korona Gliniany	3-2
Bresna Brzeźno - Automax	5-3
Wyjści z Planszy - Spartak Lubin	2-3
Platan Siedlce - Piłkarski Poker	5-2
KS Księginice - Juszka Wołów	1-3
Nabój Wołów - AKS Krzydłina M.	1-15

W niedzielę zawodnicy Spartaka nie mieli wcale łatwiej, ale zwycięsko wyszli także z zaciętej konfrontacji z wołowskim Razem, którzy w poprzedni *weekend* wyraźnie zwolnili. Niespodzianki nie udało się sprawić graczom Juszki, ale pierwsze ligowe punkty zainkasowała ekipa z Księginic.

Po raz pierwszy z rankingowej zdobytych po 6.serii pojedynków cieszyli się *Pokerzyści* oraz wołowskie *Pociski*, którzy w bezpośredniej konfrontacji podzieliли się punktami, ale uwaga kibiców rozgrywek HLF skupiła się tego dnia na starciu niepokonanych ekip, z których zwycięsko ponownie wyszedł zespół Bresnej, który pozostał już jedynym w lidze, mogącym pochwalić się **100%** skutecznością. Poprzedni *weekend* nie był natomiast udany dla Pewniaczki, którzy 2-krotnie schodzili z parkietu pokonani.

WYNIKI 6. kolejki:	
Juszka Wołów - Young Boys	2-6
RKS Huwdu - Bresna Brzeźno	1-6
KS Księginice - FC DD	8-2
Platan Siedlce - Automax	4-9
Razem Wołów - Spartak Lubin	5-6
AKS Krzydłina M. - Pewniaczki	4-2
Wyjści z Planszy - Korona Gliniany	2-0
Nabój Wołów - Piłkarski Poker	3-3

W 7.serii spotkań mocno postrzelali sobie ekipy z grupy A, gdyż aż w 3

pojedynki jedna z drużyn aplikowała rywalom *2-cyfrowkę*. Najbardziej bezwzględni dla konkurentów byli zawodnicy Spartaka, tym razem kosztem *glinianej* Korony. Defensywne formacje przeciwników równie skutecznie kaleczyli w sobotę zawodnicy wołowskiego Razem oraz Young Boys, a przy ich osiągniętych przez nich rezultatach *manita* źródłanych Diabłów wydaje się skromnym wynikiem.

Od ligowej walki chwilę oddechu mieli w ostatnią sobotę zawodnicy z Brzeźna, a ich *absencję* w pełni wykorzystali gracze RKS Huwdu, pewnie inkasując komplet punktów. Sobotniej serii gier do udanych nie zaliczył piłkarze FC Basf, którzy 2-krotnie opuszczali wołowski parkiet z bogatym *bagażem* straconych goli.

WYNIKI 7. kolejki:	
Razem Wołów - Juszka Wołów	10-0
RKS Huwdu - FC Basf	10-2
KS Księginice - Diabły Źródła	0-5
Piłkarski Poker - Automax	2-8
Spartak Lubin - Korona Gliniany	13-0
Nabój Wołów - Pewniaczki	2-6
Young Boys - FC DD	11-3
AKS Krzydłina M. - FC Basf	7-1

Jako pierwsi zasadnicze zmagania zakończyli w niedzielę piłkarze Automaxu, w pełni wywiązując się z roli faworyta w pojedynku z *Pociskami*. Skuteczność na poziomie **54%** przed ostatnią serią spotkań plasuje ich na 5.pozycji i swoich notowań już nie poprawią... ani nie pogorszą. Znakomitą szansę na pozabawienie Bresnej miana niepokonanego zespołu zmarnowali krzydlinianie, którzy w pojedynku z liderem 2-krotnie wychodzili na prowadzenie, ale ostatecznie AKS skończył mecz z *deficytem*. Strzelecką formę utrzymali zawodnicy RKS Huwdu, którzy kolejnym konkurentem zaaplikowali *2-cyfrowkę*, a na koniec niedzielnych meczy w grupie B do wygrywania wrócili Pewniaczki, dzięki czemu do ostatniej serii spotkań przystąpią z rankingowego podium.

Zasadniczą część rozgrywek mają już za sobą piłkarze Korony Gliniany, ale skuteczność na poziomie **16%** świadczy tylko o tym, że na lepsze ich sympatycy mogą czekać w fazie *play-off*, ale z konfrontacji z wicemistrzem grupy B *gliniani* piłkarze faworytem z pewnością nie będą.

WYNIKI 8. kolejki:	
Juszka Wołów - FC DD	3-4
Nabój Wołów - Automax	4-7
Wyjści z Planszy - KS Księginice	4-4
Platan Siedlce - RKS Huwdu	5-11
Razem Wołów - Korona Gliniany	9-3
AKS Krzydłina M. - Bresna Brzeźno	2-3
Young Boys - Diabły Źródła	4-2
Pewniaczki - FC Basf	3-1

TABELA - grupa A			
1. Spartak Lubin	7	19	53-14
2. Young Boys	7	17	44-19
3. TKKF Razem Wołów	7	13	48-18
4. Wyjści z Planszy	7	13	25-11
5. Diabły Źródła	7	12	19-23
6. FC DD	7	6	14-45
7. Juszka Wołów	7	4	13-37
8. Korona Gliniany	8	4	14-41
9. KS Księginice	7	4	19-41

TABELA - grupa B			
1. Bresna Brzeźno	7	21	39-12
2. RKS Huwdu	7	18	44-27
3. Pewniaczki	7	15	27-15
4. AKS Krzydłina Mała	7	13	43-20
5. Automax	8	13	43-34
6. Platan Siedlce	7	9	31-32
7. FC Basf	7	3	11-43
8. Nabój Wołów	7	1	18-49
9. Piłkarski Poker	7	1	10-34

W FUTBOLOWEJ RODZINIE

PIŁKA NOŻNA

NA POWIATOWYCH BOISKACH

W piłkarskich rozgrywkach 2025/2026 sportowych emocji naszym powiatowym kibicom dostarcza 13 (2+2+9) zespołów, które o rankingowe punkty walczą na 3 poziomach. Statystycznie wygląda więc podobnie jak przed rokiem, ale tym razem w gronie ekip zabrakło starowołoskich Herosów oraz rezerw Odry Lubiąż. Na futbolową mapę regionu wróciły natomiast drużyny z Wińska i Warzęgowa, które o rankingowe oczka walczyły na poziomie klasy B. Najwięcej ligowe punkty ważyły w konfrontacji dolnośląskich Diabłów z MKP Wołów i to właśnie pojedynki o okręgowe punkty był 1.derby na naszych powiatowych boiskach.

klasa OKRĘGOWA

Do starcia lokalnych konkurentów doszło już niemal na samym starcie ligi, gdyż obie nasze drużyny naprzeciwko siebie stanęły już w 2.kolejce (16 sierpnia 2025r.). W dużo lepszych nastrojach na sierpniowy mecz wychodzili podopieczni trenera Jakuba Wróbla, gdyż nie tylko byli gospodarzem tego spektaklu, ale ma inaugurację sezonu przywieźli komplet punktów z Wrocławia (3-0 vs. Wratysłavia). Na korzyść zawodników MKP przemawiała natomiast tylko historia ostatnich konfrontacji obu ekip, z których wołowianie wygrali 3 (kolejno 5-1, 1-0, 2-1), ale ostatnie derby zakończyły się podziałem punktów (2-2), a trwający sezon piłkarze MKP rozpoczęli od domowej porażki z Polonią Bielany Wr. (1-3).

Sierpniowy mecz z dużo większym impetem rozpoczęli gospodarze, a jego rezultat w 19.minucie otworzył z 11.metra Mateusz Szczer. Nie tylko decyzyjnie o przyznaniu Diabłom karnego wzbudziła protesty na wołoskiej ławce, ale mimo kontrowersji dotyczących pracy arbitra nie ulega kwestii, że przez co najmniej godzinę gry to miejscowi nadawali ton rywalizacji, a ich przewaga na początku 2.półowy urosła po trafieniu wracającego do drużyny Dominika Chylaka. Wydawało się, że tym razem piłkarzom Rokity uda się wreszcie sięgnąć po zwycięstwo w derby, ale w nieco ponad kwadrans przyjezdni odrobili stratę, gdyż na listę strzelców wpisał się kolejno Olgierd Kur (62.min.) oraz Norbert Walczak (78). Nad dolnośląską murawą ponownie zawisł więc remis, ale podobnie jak w majowej konfrontacji - obie strony do samego końca walczyły o pełną pulę. Tym razem udało się gospodarzom, a wynik tej zaciętej konfrontacji w 89.min. rozstrzygnął D. Chylak (3-2).

klasa A

Bez niespodzianki derby rozstrzygnęły się również na boisku w Lubiążu, gdzie na początku października (8.kolejka) gościli



Napastnik Victorii Paul Filipowicz w jesiennych pojedynkach mógł imponować skutecznością, a 69% swojej całej bramkowej zdobyczy (36 trafień) zapisał na strzeleckim koncie w konfrontacjach z rywalami z naszego powiatu. klasa B

Spartanie. Zespół z Miłcza w zasadzie od samego początku skazany był na walkę o utrzymanie i nie udało się tego odwrócić po zwycięstwie w 2.serii nad konkurencją z Osieku (4-2) - do meczem z Odrą piłkarze Sparty przystępowali jako 16.zespół ligi, ze skutecznością 14% i średnią 0,71 trafienia na występ. Zdecydowanym faworytem byli więc gospodarze, ale i lubiążanie - jako jeden z potencjalnych kandydatów do awansu - przeżywali w tym czasie trudne chwile. Przed pojedynkiem mieli już na koncie 3 porażki i ze skutecznością 57% plasowali się na 7.pozycji w stawce, ale notowania, a przede wszystkim - grę zespołu miał poprawić Krystian Januszewski, który w derby debiutował za trenerskim sterem Odry.

Październikowe efektowne zwycięstwo lubiążan (4-0) miało być zapowiedzią powrotu zespołu do grona faworytów, ale ostatecznie pod wodzą nowego szkoleniowca drużyna sięgnęła tylko po 2 zwycięstwa w 7 rozegranych meczach (skuteczność 38%) i zakończyła jesienną serię pojedynków na 10.miejscu. Spartanie zaś na półmetku sezonu zamykają A-klasową stawkę w grupie 1. (skuteczność 6%).

klasa B

W 1.grupie wrocławskiej klasy B rozegrano jesienią 91 pojedynków, a w 39,5% (36) spotkań po obu stronach futbolowej barykady stanęły drużyny z naszego powiatu. Pierwszą ekipą, która cieszyła się ze zwycięstwa w derby na tym poziomie piłkarskiej rywalizacji był pogalewski Kusy, który w 1.kolejce pokonał na własnym boisku konkurentów z Godzięcina (3-1), a jako pierwszy na listę strzelców w sierpniowej rywalizacji wpisał się Ernest Uśc (8.min.), który zakończył mecz z dubletem. Jako

pierwszy żółty kartonik w derby zobaczył Olimpijczyk Grzegorz Szewczyk, a inny godzięcianin - Krzysztof Lipa, stał się autorem samobójczego trafienia - których potem obejrzelśmy jeszcze 4. Popisowe zawody tego dnia rozegrał jednak Adrian Chylak, który okazał się liderem krzelowskiej Komety w starciu z Ruchem Warzęgowo (8-0), kończąc ten mecz z dorobkiem 4 trafień. Potem jego wynik - również przeciwko warzęgowianom, wyrównał napastnik Victorii Paul Filipowicz (8-0), ale jesienny rekord orzeszkowianin dzieli z Mateuszem Urbaniakiem (Olimpia), gdyż obaj zawodnicy zapisali na swoich koncie występy z 5 golami.

Napastnik Victorii okazał się zresztą najsukuteczniejszym piłkarzem w grupie 96 zawodników, którzy przynajmniej raz wpisywali się jesienią na listę strzelców. Statystyczny wynik każdego ze strzelców to 2,11 bramki, zaś ich lider zapisał ich na swoim koncie aż 25, czyli 12% wszystkich B-klasowych trafień (203). Jako drużyna ze swoich jesiennych występów najbardziej zadowoleni mogą być jednak gracze z Krzydliny Małej, którzy również w tej klasyfikacji po 1.rundzie rozgrywek są zdecydowanym liderem.

TABELA DERBY

1.	AKS Krzydłina Mała	8	22	36-7
2.	Victoria Orzeszków	8	17	38-12
3.	Kometa Krzelów	8	15	27-14
4.	Kusy Pogalewo Wlk.	8	12	24-24
5.	KS Brzeg Dolny	8	12	16-19
6.	Pogoń Wińsko	8	9	20-26
7.	Olimpia Godzięcin	8	6	16-38
8.	Zryw Głębowice	8	5	17-22
9.	Ruch Warzęgowo	8	1	9-41

Z powyższej tabeli wynika, że najsukuteczniejsi w konfrontacjach z konkurencją zza między byli piłkarze z Orzeszkowa, którzy przeciwko każdemu rywalowi strzelali przeciętnie 4,75 gola, zaś średnia trafień na derby to 5,6. Dużo rzadziej od zapisywania strzelców bramek arbitrzy tych 36 pojedynków sięgali do kieszeni, aby ukarać graczy kartkami. Tych ostatecznie sędziowie pokazali 106 (102/4), czyli 2,94 upomnienia na spotkanie i 11,8 na drużynę. Najmocniej powyżej tej średniej wybił się zespół z Pogalewa, którego gracze obejrzeni łącznie 21 kartek (19/2), a indywidualnie pod tym względem zdecydowanie wyróżnił się zawodnik dolnośląskiego KS Damian Koreń, zapisując na swoim koncie 5 upomnień (4/1).

RANKING STRZELCÓW

	25 Paul Filipowicz	VICTORIA
9	Adrian Chylak	KOMETA
8	Krystian Włodarczyk	AKS
7	Damian Wróbel	KUSY
	Filip Stuchly	POGON
5	Sebastian Siewko	POGON
	Mateusz Urbaniak	OLIMPIA
4	Damian Krakowiak	AKS
	Kamil Miłkowski	AKS
	Jacek Szafranski	AKS
	Wojciech Bialek	KOMETA
	Bartosz Bicz	KOMETA
	Ernest Uśc	KUSY
	Konrad Rybak	ZRYW

SIATKÓWKA

DOLNOŚLĄSKIE LIGI MŁODZIEŻOWE

W minioną niedzielę wołoska hala gościła siatkarską ekipę młodzieży dolnośląskiego Rokity, które w jej murach wystąpiły jako gospodynie 3.turnieju 5.etapu regionalnej rywalizacji. Nie rozpoczął się on szczęśliwie dla naszych młodych zawodniczek, które w 1.partii starcia z rówieśniczkami z Radkowa wyraźnie znalazły się w sportowej defensywie, a siatkarki Wieży punktowały każde ich niedociągnięcie. Kolejny set miał już o wiele bardziej wyrównany przebieg, a w jego końcówce dolnoślązanki pokazały wielką ambicję i determinację, dzięki czemu doprowadziły rezultat pojedynku do remisu. Dużo emocji dostarczył także tie-break, ale tym razem nieco więcej sportowego szczęścia było przy przyjezdnych i ostatecznie to zawodniczki Wieży schodziły z parkietu ze zwycięstwem. Potem zespół z Radkowa pewnie ograł rówieśniczki ze Świdnicy, które potrafiły pokazać siatkarski pazur w 1.secie meczu z Rokitą, ale to nasze zawodniczki lepiej wytrzymały końcówkę, a naładowane zwycięstwem po zmianie stron dopełniły formalności.

W tym samym czasie kolejny trudny sportowy egzamin na parkiecie w Świdnicy zdawali młodzi siatkarze dolnośląskiego Modeko. Na starcie niedzielnego turnieju gospodarze dość gładko ograli wrocławski Sporting, a podrażniona porażką ekipa z dolnośląskiej stolicy z dużym impetem rozpoczęła pojedynek z naszym zespołem i w 1.partii to rywale nadawali ton rywalizacji. Na szczęście pełnej koncentracji rywalom nie udało się utrzymać na dystansie całego spotkania i ostatecznie dolnoślązankom udało się odwrócić losy pojedynku. Równie duży ładunek emocji miało starcie zawodniczek Modeko z gospodarzami niedzielnych zawodów, którzy początkowo nie potrafili znaleźć metody na nasz zespół, który 1.starcie z KPS rozstrzygnął na swoją korzyść. Potem temperatura meczu tylko rosła i chociaż w końcówce to przyjezdni byli nieco bliżej zwycięstwa (23:21), to jednak seria punktów świdniczan doprowadziła do tie-break'u. Sportową wojnę nerwów w końcówce lepiej wytrzymały dolnoślązanki, dzięki czemu ze Świdnicy wrócili z kompletem zwycięstw.

Juniorki młodsze dolnośląskiego Rokity zasadniczą część rozgrywek zakończyły na rankingowym podium (3.miejsce), więc w 1.rundzie pucharowego etapu regionalnej rywalizacji czeka ich rywalizacja z teoretycznie słabszą konkurencją, lecz z całą pewnością trudno za taką uznać zespół głogowskiego Volley. Wprawdzie do tej pory konkurentki tylko 4 razy schodziły z parkietu ze zwycięstwem, ale bilans ten z całą pewnością będą chciały poprawić już 17 stycznia, kiedy to gościć będą właśnie naszą drużynę.

Na dużym spokoju zasadniczą część ligowej rywalizacji zakończy-

ły natomiast dolnośląskie juniorki, które na własnym parkiecie pewnie ograły siatkarki oławskiego Sobieskiego, ale już dzisiaj (13 stycznia) drużyna Rokity będzie musiała pokazać swój charakter w starciu z rówieśniczkami ze Świdnicy, a w meczu z Polonią o każdą wygraną piłkę będzie z pewnością dużo trudniej. Miejmy nadzieję jednak, że i tym razem dolnośląski zespół potwierdzi swoją klasę.



MŁODZIK

ROKITA BRZEG DOLNY
- Wieża Radków 1-2
(15:25; 26:24; 12:15)

Polonia II Świdnica
- ROKITA BRZEG DOLNY 0-2
(23:25; 8:25)

LIGA MŁODZICZEK (5.etap) - grupa 5.

1.	Wieża Radków	4	8	8-1
2.	ROKITA BRZEG D.	6	8	5-9
3.	Polonia III Świdnica	4	7	6-3
4.	Polonia II Świdnica	4	4	2-8

4.turniej (18 stycznia): w Świdnicy.

Sporting Wrocław
- MODEKO BRZEG DOLNY 1-2
(25:17; 21:25; 12:15)

MODEKO BRZEG DOLNY
- KPS Świdnica 2-1
(25:19; 23:25; 15:12)

LIGA MŁODZIKÓW (4.etap) - grupa 4.

1.	KPS Świdnica	4	7	7-3
2.	MODEKO BRZEG D.	4	6	6-6
3.	Sporting Wrocław	4	5	3-7

3.turniej (18 stycznia): w Wołowie.

JUNIOR MŁODSZY

STS Budzów
- MODEKO BRZEG DOLNY 3-0
(25:20; 25:21; 25:23)

LIGA JUNIORÓW MŁ.(2.etap) - grupa 5.

1.	STS Budzów	1	3	3-0
2.	Sporting Wrocław	-	-	-
3.	MODEKO BRZEG D.	1	0	0-3

2.mecz (24 stycznia): MODEKO - Sporting.

JUNIOR

ROKITA BRZEG DOLNY
- Sobieski Oława 3-0
(25:15; 25:21; 25:19)

LIGA JUNIOREK (1.etap) - grupa 2.

1.	AZS AWF Wrocław	10	29	30-3
2.	#Volley II Wrocław	10	22	26-11
3.	ROKITA BRZEG D.	10	21	23-12
4.	Wataha Lubin	10	12	12-20
5.	Olimpia Jawor	10	5	8-27
6.	Sobieski Oława	10	1	4-30

2.etap (13 stycznia, 18.00): ROKITA - Polonia Świdnica.



Jak zamówić ogłoszenia drobne

na stronie www.kuriergmin.pl/ogloszenia-drobne/



poczta

"Kurier Gmin"
56-100 Wołów
ul. Zwycięstwa 15



wyślij sms-em

pod numer **79567**
koszt 9 zł + Vat
zaznaczając od OKG
(spacja)treść ogłoszenia



e-mailem

sekretariat@kuriergmin.pl
lub osobiście



Numer konta: Bank MBANK 83 1140 2004 0000 3902 4474 9895



71 319 79 18

MIEJSCE NA TWOJĄ REKLAMĘ

**zadzwoń i zamów
71 319 79 18**

NIERUCHOMOŚCI

SPRZEDAM

▶ Sprzedam mieszkanie w Wołowie na ulicy Bema: trzy pokojowe, 66 m kw. z dwoma piwnicami i ogrodem tel. 600832887

MOTORYZACJA

KUPIĘ

▶ Kupię auto do 800 zł, 604317276.

▶ Kupię ciągniki, przyczepy i maszyny rolnicze 602811423 lub 535135507

RÓŻNE

SPRZEDAM

▶ Sprzedam drewno opałowe, sezonowane i świeże. Różne rodzaje, dąb, akacja, jesion, sosna, osika itd. Możliwość transportu. Tel. 694726634

▶ Sprzedam drewno opałowe: brzoza, olcha, sosna, łupane, sezonowane 2 lata, suche tel. 606587176

KUPIĘ

▶ Kupię butle tlenowe tel. 695640538

▶ Kupię monety, zegarki, srebro, odznaczenia. 725332771

PRACA

DAM PRACĘ

▶ Zatrudnię pracownika fizycznego, drwala oraz ogrodnika. Wynagrodzenia do uzgodnienia tel. 606587176

POMOC

▶ Grupa Anonimowych Alkoholików, Wołów pl. Szkolny 2, grupa Tolerancja-niedziela godz. 17:00, grupa Sami Swoi wtorek godz. 17:00 Ścinawa ul. Zgody 12 (salka katechetyczna), piątek godz. 17.00, tel. zaufania 71 321 21 24 od godz. 16:00.

▶ Pomoc weterynaryjna, tel. 071 319 03 78; 0606 46 97 97.

▶ Punkt Wspierania Rodzin, Rynek 18, Brzeg Dolny, GOSP. p. nr 2, wtorek 17.00-19.00, tel. 071 319 56 62, w. 19.

▶ Psycholog, Rynek 18, Brzeg Dolny, GOSP. p. nr 2, poniedziałek - piątek 16.00-20.00, tel. 071 319 56 62, w. 19.

▶ Poradnia Problemów Uzależnień, pon., wt. 7.30-13.30, śr., czw. 7.30-17.30, tel. 071 319 56 62.

▶ Gminna Komisja Rozwiązywania Problemów Alkoholowych w Wołowie podejmuje czynności zmierzające do orzeczenia o zastosowaniu wobec osoby uzależnionej od alkoholu obowiązku poddania się leczeniu w zakładzie leczenia odwykowego w oparciu o uprawnienia nadane ustawą z dnia 26 października 1982 roku o wychowaniu w trzeźwości przeciwdziałaniu alkoholizmowi. Komisja prowadzi w/w czynności wyłącznie wobec osób zameldowanych bądź mieszkających na terenie Gminy Wołów. Punkt konsultacyjny GKRPA mieści się w Wołowie przy pl. Szkolnym nr 2, tel 71 389 14 95, e-mail gkrpawolow@op.pl. W punkcie konsultacyjnym GKRPA pełnią dyżury specjaliści - w poniedziałki w godz. 16.00 - 19.00 oraz

w czwartki w godz. 15.00 - 18.00 do dyspozycji mieszkańców zostaje psycholog, natomiast w środy w godz. 16.00 - 19.00 konsultant ds. uzależnień. W niedziele o godzinie 17.00 odbywają się spotkania grup AA.

▶ Poradnia Psychologiczno-Pedagogiczna w Brzegu Dolnym, ul. 1 Maja 1A, I piętro (dawny internat ZSZ), tel. 071 319 99 94, pro-

ponuje dzieciom, młodzieży, rodzicom i nauczycielom szeroką ofertę psychologiczną, pedagogiczną i logopedyczną, m.in. w zakresie: diagnozy, terapii, profilaktyki, poradnictwa, planowania kariery zawodowej. Wizyty BEZPŁATNE. Czynne od poniedziałku do piątku w godz. 8.00-15.00.

▶ Powiatowa Stacja Sanitarno-Epidemiologiczna w Wołowie,

kontakt 071 389 28 56, po godzinach urzędowania oraz w dni wolne od pracy, telefon dyżurny - 0604 208 816.

▶ Grupa Anonimowych Narkomanów Grupa „Warriors”, spotkania w niedzielę od 16:00 do 18:00 w 2. niedzielę miesiąca, miting otwarty, Brzeg Dolny, ul. Zwycięstwa 5 (wejście po prawej stronie) tel. kontaktowy 790491700.



BURMISTRZ GMINY WOŁÓW

informuje, że na stronach internetowych Urzędu Miejskiego w Wołowie www.wolow.pl oraz www.bip.wolow.pl zamieszczono wykaz nieruchomości przeznaczonych do zbycia:

Położenie nieruchomości	Opis, przeznaczenie	Tryb zbycia	Termin na składanie wniosków przez osoby mające pierwszeństwo w nabyciu
Lipnica	Działka nr 219/9 o pow. 0,1230 ha wraz z udziałem 1/6 części w dz. nr 219/5, zabudowa zagrodowa i mieszkaniowa jednorodzinna.	Przetargowy	27.02.2026 r.

Wykaz został wywieszony na okres 21 dni na tablicy ogłoszeń Urzędu Miejskiego w Wołowie (Rynek nr 34) w przybudówce B Ratusza. Szczegółowe informacje można uzyskać w Wydziale Geodezji i Gospodarki Nieruchomościami, tel. 71 319 13 24, 71 319 13 15.

ZŁOMOWANIE POJAZDÓW

OSOBOWYCH, BUSÓW, CIĘŻAROWYCH
ORAZ SPRZĘTU ROLNICZEGO

ZASWIADCZENIA DO WYREJESTROWANIA

WŁASNY TRANSPORT AUTOLAWETA



MACII
Stacja demontażu pojazdów

Czarkowo 19
64-125 Poniec
tel. 733 70 70 70

Gabinet Weterynaryjny
„EUROVET”
www.eurovet.com.pl

Oferujemy:

- badanie laboratoryjne krwi i moczu (na miejscu),
- leczenie i profilaktyka,
- chirurgia,
- okulistyka i stomatologia,
- USG,
- zwierzęta egzotyczne i ptaki,
- czipowanie i paszporty,
- strzyżenie i zabiegi kosmetyczne.

Wojciech Poral specjalista chirurg 696 302 170	Krzysztof Frasas 696 027 476
--	------------------------------------

Wołów, ul. Poznańska 2
pon. - pt. 8:00-18:00
sob. 9:00-14:00
tel. 71/389 42 64

Nowy autobus w Wińsku poświęcony. Ułatwi dojazdy uczniom i osobom z niepełnosprawnościami

Gmina Wińsko wzbogaciła się o nowy autobus przystosowany do przewozu osób z niepełnosprawnościami. Zakupiony pojazd może jednorazowo przewieźć 19 pasażerów i został zaprojektowany z myślą o osobach wymagających szczególnego wsparcia w transporcie.

Autobus wyposażony jest m.in. w wydzielone miejsce dla wózka inwalidzkiego, specjalne



najazdy oraz systemy zabezpieczające, które zwiększają bezpieczeństwo i komfort podróży. Z rozwiązania korzystać będą uczniowie z terenu gminy Wińsko – zarówno dzieci, jak i młodzież – dojeżdżający do szkół oraz placówek rehabilitacyjnych poza gminą.

Jak podkreślają samorządowcy, inwestycja ma duże znaczenie społeczne. Ułatwia codzienne funkcjonowanie rodzinom, których dzieci wymagają specjalistycznej opieki, a jednocze-

śnie zwiększa dostępność usług publicznych dla mieszkańców gminy.

Zakup autobusu był możliwy dzięki wsparciu finansowemu ze środków Państwowego Funduszu Rehabilitacji Osób Niepełnosprawnych. To kolejny przykład wykorzystania zewnętrznych funduszy na rzecz poprawy jakości życia lokalnej społeczności.

Oficjalne poświęcenie nowego gminnego autobusu odbyło się 7 stycznia 2026 roku.

inf

Ulga podatkowa dla honorowych krwiodawców. Zaświadczenie do PIT dostępne online

Regionalne Centrum Krwiodawstwa i Krwiolecznictwa (RCKiK) we Wrocławiu przypomina honorowym dawcom krwi, że mogą skorzystać z możliwości uzyskania zaświadczenia niezbędnego do rozliczenia ulgi podatkowej w zeznaniu PIT. Dokument ten można wygodnie pobrać online, logując się do Internetowego Konta Pacjenta (IKP) na portalu pacjent.gov.pl i składając odpowiedni wniosek w zakładce „Apteczka” w sekcji „Krwiodawstwo”.

Ulga podatkowa przysługuje każdej osobie, która w danym roku oddawała honorowo krew



lub jej składniki. W praktyce oznacza to, że dawca może odliczyć od dochodu kwotę wy-

nikającą z ilości oddanej krwi – aktualnie równą 130 zł za każdy litr krwi lub jej składników.

Odliczona kwota nie może jednak przekroczyć 6 procent dochodu podatnika.

Aby skorzystać z tej preferencji podatkowej, dawca musi dołączyć do rocznego zeznania PIT odpowiednie zaświadczenie o ilości oddanej krwi lub jej składników. Dokument ten – precyzujący liczbę litrów oddanej krwi – jest podstawą do wpisania wartości darowizny na formularz PIT/O, który następnie załącza się do głównego zeznania PIT-36, PIT-37 lub PIT-28, w zależności od formy rozliczenia podatnika.

Dostępność zaświadczenia przez Internetowe Konto Pacjenta ma ułatwić realizację formalności bez konieczno-

ści osobistego stawiennictwa w placówce krwiodawstwa. Po zalogowaniu się do IKP przez login.gov.pl, profil zaufany lub aplikację mObywatel, użytkownik wybiera opcję złożenia wniosku o zaświadczenie, wskazując właściwe RCKiK.

Ekspert podkreślają, że ulga za oddanie krwi to jedno z nielicznych odliczeń podatkowych dedykowanych bezpośrednio honorowym dawcom. Oprócz niej dawcy krwi korzystają z innych przywilejów, takich jak zwolnienie od pracy w dniu donacji i dnia następnego oraz możliwość uzyskania bezpłatnych badań laboratoryjnych i posiłku regeneracyjnego po oddaniu krwi.

inf

„ŚRODY Z KSEF – KSEF W PIGUŁCE”

W lutym 2026 roku uruchomiony zostanie niezwykle istotny z punktu widzenia obrotu gospodarczego system elektronicznego wystawiania faktur – Krajowy System Elektronicznych Faktur (KSeF). Zmiany te dotyczyć będą większości przedsiębiorców wystawiających i otrzymujących faktury.

Podkreślam wagę tego zagadnienia – z obrotu gospodarczego znikną bowiem w większości faktury papierowe.

Do wdrożenia KSeF należy się odpowiednio przygotować, a czasu pozostało już niewiele.

Zapraszam wszystkich zainteresowanych przedsiębiorców do skorzystania z **bezpłatnych szkoleń dotyczących KSeF. Począwszy od 7 stycznia**

2026 roku, w każdą środę Urząd Skarbowy w Wołowie będzie prowadził szkolenia pod hasłem:

„ŚRODY Z KSEF – KSEF W PIGUŁCE”

W ciągu półtorej godziny pracownicy Urzędu Skarbowego w Wołowie przedstawią:

– podstawy funkcjonowania systemu KSeF,

- zasady logowania do systemu,
- sposób wystawiania faktur,
- zasady archiwizacji dokumentów,
- bezpłatne aplikacje współpracujące z KSeF.

Przewidziana jest również możliwość zadawania pytań. Szkolenia **nie będą miały charakteru modułowego** – na każdym spotkaniu KSeF będzie omawiany kompleksowo. Oznacza to, że można wybrać **dowolny, dogodny dla siebie termin.**

Spotkania odbywać się będą **w każdą środę o godz. 10.00, w okresie:**

– **od 7 stycznia do 11 lutego 2026 roku**

– w **Urzędzie Skarbowym w Wołowie**, sala nr 407 (III piętro).

Gorąco zachęcam do udziału w szkoleniach. Wcześniej z ogłoszenie udziału w szkoleniu stacjonarnym – **mile widziane. Telefon kontaktowy: 71 757 25 61.** Jednocześnie informuję, że **w sobotę 24 stycznia 2026 roku, w godzinach 9.00–15.00, będziemy dostępni dla Państwa w dniu wolnym od pracy.** W tym dniu przeprowadzimy szkolenia oraz będziemy udzielać informacji w ramach:

DNIA OTWARTEGO Z KSEF

Z kolei osoby zainteresowane udziałem w szkoleniu **on-line**, organizowanym przez **Izbę Administracji Skarbowej we Wrocławiu**, proszę o śledzenie strony internetowej Izby, na której publikowane będą terminy oraz linki do szkoleń zdalnych. Szkolenia te również odbywać się będą w **środy, w okresie od 7 stycznia do 11 lutego 2026 roku:** <https://www.gov.pl/web/ias-wroclaw/srody-z-ksef3>

Radosław Piliś Naczelnik Urzędu Skarbowego w Wołowie



NA ZDROWIE



NA ZDROWIE

Prawie 40 tys. wniosków o „stażowe” już w ZUS

W pierwszym tygodniu nowego roku wpłynęło do ZUS ponad 37 tys. wniosków dotyczących wydania zaświadczenia o doliczeniu okresów ubezpieczenia do stażu pracy. Nazwa skrótowa tego wniosku to USP. Od 2026 r. do stażu pracy można doliczyć także inne aktywności zawodowe niż praca na etacie, np. wykonywanie umowy zlecenia czy prowadzenie firmy. Potwierdzeniem tych okresów zajmuje się ZUS. Wnioski przyjmuje już od 1 stycznia.

Nowe zasady od 1 stycznia obejmą sektor finansów publicznych, a od 1 maja – pozostałych pracodawców.

Kodeks pracy wskazuje okresy, które będzie można zaliczyć do stażu pracy, pod warunkiem uzyskania z ZUS-u stosownego zaświadczenia. Będą to:

1. okresy opłacania składek na ubezpieczenia emerytalne i rentowe lub ubezpieczenie wypadkowe przez osobę prowadzącą pozarolniczą działalność gospodarczą oraz osobę współpracującą z osobą prowadzącą taką działalność.

2. okresy podlegania ubezpieczeniom emerytalnemu i rentowym z tytułu wykonywania umowy zlecenia lub innej umowy o świadczenie usług, do której stosuje się przepisy o zleceniu, wykonywania umowy agencyjnej, współpracy z osobą wykonującą umowę zlecenia, inną umowę o świadczenie usług lub umowę agencyjną, pozostawania członkiem rolniczej spółdzielni produkcyjnej, pozostawania członkiem spółdzielni kółek rolniczych.

3. okresy zgłoszenia do ubezpieczenia zdrowotnego w ramach tzw. ulgi na start, tj. jako osoba podejmująca działalność gospodarczą i niepodlegająca ubezpieczeniom emerytalnemu i rentowym przez pierwsze 6 miesięcy jej prowadzenia, a także okresy opłacania składek przez osobę współpracującą z taką osobą.

4. okresy, za które zostały sfinansowane składki na ubezpieczenia emerytalne i rentowe z tytułu sprawowania osobistej opieki nad dzieckiem w czasie zawieszania działalności gospodarczej, zarówno przez przedsiębiorcę, jak i osobę współpracującą.

5. okresy wykonywania pracy zarobkowej za granicą na innej podstawie niż stosunek pracy.

Wniosek o zaświadczenie (USP) – tylko w formie elektronicznej

Wniosek o wydanie zaświadczenia o ubezpieczeniu dla celów doliczenia okresów do stażu pracy (USP) jest dostępny od 1 stycznia 2026 r. na koncie w eZUS. Po zalogowaniu się do eZUS wniosek

będzie można złożyć wyłącznie w formie elektronicznej. Zgodnie z obowiązującymi przepisami formularz nie będzie dostępny w wersji papierowej. Zaświadczenie, decyzję oraz inne pisma w tej sprawie Zakład Ubezpieczeń Społecznych przekaże wnioskodawcy wyłącznie elektronicznie.

Gdzie znaleźć wniosek na eZUS

– Można to zrobić z panelu ogólnego, po lewej stronie spośród wielu katalogów wybieramy zakładkę „Usługi”, a następnie wchodzimy w „Katalog usług” – wyjaśnia wyjaśnia Iwona Kowalska-Matis regionalna rzeczniczka prasowa ZUS w województwie dolnośląskim. – Po prawej stronie pokazuje nam się lista różnego rodzaju dokumentów, wniosków, w puste pole u góry, które służy do wyszukiwania, wpisujemy symbol wnioski USP i pojawia nam się wniosek USP, który już jest częściowo wypełniony naszymi danymi osobowymi, możemy je edytować, jeśli coś się zmieniło, a także pola do wypełniania. Po sprawdzeniu poprawności wniosku i zapisaniu, wysyłamy go elektronicznie do ZUS poprzez swój profil eZUS – dodaje.

Rzeczniczka wyjaśnia, kiedy można złożyć do ZUS wniosek o wydanie zaświadczenia. Zakład Ubezpieczeń Społecznych będzie wydawał zaświadczenia tylko za niektóre okresy wskazane w Kodeksie pracy. Chodzi o zatrudnienie, w których dana

osoba była objęta ubezpieczeniami emerytalnymi i rentowymi albo opłacała składki na te ubezpieczenia lub na ubezpieczenie wypadkowe. Zaświadczenie może dotyczyć również okresów zgłoszenia do ubezpieczenia zdrowotnego, jeśli osoba prowadząca działalność gospodarczą korzystała z tzw. ulgi na start.

– My nie wydamy zaświadczenia za okresy, w których uczeń lub student wykonywał np. umowę zlecenia, ponieważ w takim przypadku nie podlegał ubezpieczeniom emerytalnemu i rentowym – tłumaczy Kowalska-Matis.

Zaświadczenie będzie wydawane na podstawie danych zapisanych na koncie ubezpieczonego w ZUS. Jeżeli na koncie nie będzie informacji o zgłoszeniu do ubezpieczeń, ZUS wyda decyzję o odmowie wydania zaświadczenia. Po otrzymaniu takiej decyzji będzie można złożyć wniosek o przeprowadzenie postępowania

wyjaśniającego i dołączyć do niego dokumenty potwierdzające dane okresy. Wniosek o przeprowadzenie postępowania wyjaśniającego wraz z posiadanymi dokumentami będzie można złożyć elektronicznie – za pośrednictwem konta w eZUS, z wykorzystaniem wniosku ogólnego POG, listownie – na adres najbliższej jednostki Zakład Ubezpieczeń Społecznych lub osobiście – w dowolnej placówce Zakładu.

Różne wnioski dla okresów sprzed i po 1 stycznia 1999 r.

Jeżeli wniosek o wydanie zaświadczenia dotyczy okresów sprzed 1 stycznia 1999 r., nadal należy korzystać z wniosku US-7. Okresy te nie są zapisane na indywidualnym koncie ubezpieczonego, dlatego nie można ich wskazać we wniosku USP.

Jeżeli okres ubezpieczenia rozpoczął się przed 1 stycznia 1999 r. i trwał po tej dacie, należy złożyć dwa oddzielne wnioski:

– US-7 – za okres ubezpieczenia sprzed 1 stycznia 1999 r.,

– USP – za okres ubezpieczenia od 1 stycznia 1999 r.

Ilość złożonych wniosków 37,4 tys. w całej Polsce.

inf

Wojciech Ugorski specjalista radiolog

USG

PoniedziałekŚcinawa, ul. Jagiełły 16
godz. 9:00 - 12:00**Wtorek**Brzeg Dolny,
Aleje Jerozolimskie 28
godz. 15:30 - 19:00**Piątek**Wołów,
ul. Piłsudskiego 34
godz. 15:30 - 19:00**600 069 413**

REKLAMA

OKULISTA

Sebastian Floryn

zastępca ordynatora

Oddziału Okulistycznego

Szpitala Wojskowego

we Wrocławiu

dobór okularów, diagnostyka,

leczenie zaćmy, jaskry

i chorób siatkówki

gabinet: Brzeg Dolny

ul. Kopernika 1

rejestracja tel. 730 10 10 60

REKLAMA

STOMATOLOG

• Stomatologia dla Rodziny

Kompleksowe leczenie

stomatologiczne, nowoczesne

materiały, radiowizjografia,

RTG, chirurgia, protetyka.

Oborniki Śl., ul. Łokietka 22

Rejestracja: 71 310 26 12

UROLOG, CHIRURG

• Aleksander Biały

Prywatny Gabinet

Urologiczny, USG.

środa 16:00-18:00

(08.10; 22.10.2025)

www.dobry-urolog.pl

Wołów ul. Piłsudskiego 34,

Rejestracja: 71 777 60 30

REKLAMA

Zespół opieki domowej

Punkt Konsultacyjny w Rejonowej Przychodni w Wołowie,
ul. Piłsudskiego 34, 56-100 Wołów, czynny we wtorek i piątek,
godz. 9.00-14.00, pokój nr 115 I piętro, telefon: 728 228 192.

W ramach kontraktu z Narodowym Funduszem Zdrowia
obejmujemy opieką paliatywno - hospicyjną pacjentów
z następującymi schorzeniami:

- choroby nowotworowe,
- owrzodzenia odleżynowe,
- niewydolność oddechowa niesklasyfikowana gdzie indziej.

Zapewniamy bezpłatną:

- opiekę lekarską i pielęgniarstwa w domu chorego,
- leczenie bólu według najnowszych standardów i innych objawów towarzyszących chorobie nowotworowej,
- leczenie odleżyn,
- rehabilitację,
- wsparcie psychologiczne,
- żywienie dojelitowe dietą przemysłową,
- nieodpłatne wypożyczenie sprzętu medycznego.

REKLAMA

KONSULTACJE UROLOGICZNE

dr nauk med. Patrik Forszt**Specjalista urolog, FEBU**Choroby nerek, pęcherza, prostaty,
zaburzenia potencji, USG NA MIEJSCU

Przyjęcia w Wołowie co wtorek od godz. 15:30

www.forszt.pl

Gemini-med

Wołów, ul. Trzebnicka 20/4

rejestracja 71 3897990

REKLAMA

Gdy mróz zagraża życiu. Policja apeluje o pomoc i reagowanie

Wraz z nadejściem niskich temperatur policjanci z Komendy Powiatowej Policji w Wołowie intensyfikują działania w ramach akcji „ZIMA 2025/2026”, mające na celu zapobieganie tragediom związanym z wychłodzeniem organizmu. Funkcjonariusze każdego dnia patrolują miejsca, w których mogą przebywać osoby narażone na skutki mrozu, czyli bezdomni, osoby samotne lub znajdujące się pod wpływem alkoholu.

Jak informuje policja, mundurowi kontrolują m.in.: opuszczone budynki, pustostany, altanki działkowe, parki, przystanki, piwnice i klatki schodowe. Współpracując z instytucjami pomoc-

wymi, kierują osoby potrzebujące do lokalnych noclegowni i ośrodków wsparcia.

- Liczy się każda interwencja, bo może oznaczać uratowane życie - czytamy w komunikacie KPP Wołów, który przypomina również o numerze alarmowym 112 oraz obowiązku reagowania, gdy widzimy osobę osłabioną, zmarznąłą lub potencjalnie zagrożoną wychłodzeniem.

Zimowe zgony

Zimowa fala mrozów niesie ze sobą realne ryzyko utraty życia przez osoby najbardziej wrażliwe. Rządowe Centrum Bezpieczeństwa poinformowało, że podczas pierwszego weekendu stycznia 2026 r. w całej Polsce zmarły dwie osoby z powodu wychłodzenia — efekt połączenia niskich

temperatur i silnego wiatru, który przyspiesza utratę ciepła przez organizm.

Choć dane ogólnopolskie są wciąż zbierane na bieżąco, wcześniejsze lata pokazują, że w czasie intensywnych mrozów liczba takich tragicznych przypadków może być znacznie wyższa. W jednej z zim sprzed kilku lat policja odnotowała 15 zgonów z wychłodzenia w okresie od listopada do stycznia, przy czym sześć z nich miało miejsce w styczniu, a siedem w grudniu.

Historyczne dane statystyczne wskazują również na ryzyko

kumulacji takich tragedii przy dłuższych okresach silnych mrozów. W czasie wyjątkowo ostrej fali chłodu w latach ubiegłych w Polsce dochodziło do kilkudziesięciu zgonów z wychłodzenia w krótkim czasie — dane sprzed dekady mówiły o blisko 39 takich przypadkach w ciągu jednego sezonu zimowego.

Bezpieczeństwo zimowe

Policjanci podkreślają, że skuteczna pomoc wymaga współpracy wszystkich mieszkańców. W komunikacie KPP Wołów czytamy:

- Jeżeli widzisz osobę, która leży lub przysiadła z wyczerpania, jest zmarznąła i ma trudności z poruszaniem, znajduje się pod wpływem alkoholu i może zamarznąć, potrzebuje pilnej pomocy, reaguj i wybierz numer alarmowy 112!

Funkcjonariusze apelują, aby nie przechodzić obojętnie obok osób, które mogą być zagrożone wyziębieniem i informować służby o każdym przypadku, który może okazać się śmiertelnie niebezpieczny.

ziela

TURNIEJ RZUTU LOTKAMI

Z GRILLOWANIEM

O NAGRODĘ BURMISTRZA GMINY WOŁÓW DARIUSZA CHMURY

28.01.2026 (środa) | godz. 11:00 - 13:00

GMINNE CENTRUM AKTYWNOŚCI SENIORÓW W WOŁOWIE
Plac Szkolny 2 (domofon 6,7)



TURNIEJ WARCABOWY

Z GRILLOWANIEM

O NAGRODĘ BURMISTRZA GMINY WOŁÓW DARIUSZA CHMURY

21.01.2026 (środa) | godz. 11:00 - 13:00

Gminne Centrum Aktywności Seniorów w Wołowie
plac Szkolny 2 (domofon 6,7)

BURMISTRZ GMINY WOŁÓW

informuje, że na stronach internetowych Urzędu Miejskiego w Wołowie www.bip.wolow.pl, zamieszczono wykaz nieruchomości przeznaczonych do najmu

Miejscowość	Nr geodezyjny	Opis nieruchomości	Termin wywieszenia wykazu
Wołów ul. Panieńska	dz. nr 10/34 AM-35	Stanowiska targowe o pow. 10,00 m ² , 20,00 m ² , 4,38 m ²	02.01.2026 r.

Z wykazami o najmie można zapoznać się w Wydziale Finansów i Budżetu, Referat Gospodarki Mieniem Komunalnym i Egzekucji w Wołowie, ul. Marsz. J. Piłsudskiego nr 27, tel. 71 319 13 64.

Ogłoszenie płatne

BURMISTRZ GMINY WOŁÓW

informuje, że na stronach internetowych Urzędu Miejskiego w Wołowie www.wolow.pl oraz www.bip.wolow.pl zamieszczono wykazy nieruchomości przeznaczonej do dzierżawy

Miejscowość	Nr działki, powierzchnia	Opis nieruchomości, cel dzierżawy	Termin wywieszenia wykazu od:
Stary Wołów	213/5 AM 1 o pow. 0,0500ha	Cele rolnicze	31.12.2025r.
Boraszyn	Dz. nr 91/8 o pow. 0,1294ha	Cele rolnicze	09.01.2026r.
Boraszyn	Dz. nr 95 am1 o pow. 0,4500ha	Cele rolnicze	09.01.2026r.
Nieszkowice	Dz. nr 41 AM 1 o pow. 0,7800ha	Cele rolnicze	09.01.2026r.
Dębno	Dz. nr 164/3 AM 2 o pow. 0,0700ha	Cele rolnicze	09.01.2026r.
Prawików	Dz. nr 239 A,M 1 o pow. 0,3000ha	Cele rolnicze	09.01.2026r.
Garwół	Dz. nr 333/1 AM 2 o pow. 1,73ha	Cz.dz. o pow. 0,3000ha	09.01.2026r.
Garwół	Dz. nr 333/1 AM 2 o pow. 1,73ha	Cz. dz. o pow. 0,5200ha	09.01.2026r.
Prawików	Dz. nr 406/2 AM 2 o pow. 0,6600HA	Cele rolnicze	09.01.2026r.
Prawików	Dz. nr 332/2 AM 1 o pow. 0,3000ha	Cele rolnicze	09.01.2026r.
Moczydlina Dworska	Dz. nr 93/1 AM 2 o pow. 0,3000ha	Cele rolnicze	09.01.2026r.
Moczydlina Dworska	Dz. nr 357/1 AM 2 o pow. 0,3000ha	Cele rolnicze	09.01.2026r.
Bożeń	Dz. nr 35/2 AM 1 o pow. 0,2300ha	Cele rolnicze	09.01.2026r.
Dębno	Dz. nr 195/2 AM 2 o pow. 0,3580ha	Cele rolnicze	09.01.2026r.
Krzydlina Wielka	Dz. nr 368 AM 2 o pow.0,1119ha	Cz. dz. o pow. 0,0550ha	09.01.2026r.
Krzydlina Wielka	Dz. nr 295 AM 1 o pow. 0,1162ha	Cele rolnicze	09.01.2026r.
Krzydlina Wielka	Dz. nr 309 A M 1 o pow. 0,0367ha	Cele rolnicze	09.01.2026r.
Krzydlina Wielka	Dz. nr 56 AM 2 o pow. 0,42744ha	Cele rolnicze	09.01.2026r.
Gliniany	Dz. nr 421 AM 1 o pow. 0,1618ha	Cele rolnicze	09.01.2026r.
Gliniany	Dz. nr 428/2 AM 1 o pow. 0,3445ha	Cele rolnicze	09.01.2026r.
Gliniany	Dz. nr 427 AM 1 o pow. 0,2100ha	Cele rolnicze	09.01.2026r.

Wykazy zostały wywieszone na okres 21 dni na tablicy ogłoszeń Urzędu Miejskiego w Wołowie (Rynek 34). Szczegółowe informacje można uzyskać w Wydziale Geodezji i Gospodarki Nieruchomościami – tel.71/ 319 13 45, 71/319 13 16.

Ogłoszenie płatne

KARPACZ



 **DOLNY ŚLĄSK** KOLEJE DOLNOŚLĄSKIE

 **DOLNY ŚLĄSK** KOLEJE DOLNOŚLĄSKIE

Samotnica
ZKD

REKLAMA