

SZTAFETA

MIESIĘCZNIK LOKALNY · STAŁOWA WOLA · NISKO

PYSZNICA · RADOMYŚL N. SANEM · ZALESZANY · ZAKLIKÓW · BOJANÓW · RUDNIK N. SANEM · ULANÓW · JAROCIN · HARASIUKI · KRZESZÓW · JEŻOWE



Polak, który steruje raketami Elona Muska

Jego algorytmy prowadzą astronautów na orbitę, a sztuczna inteligencja budzi w nim niepokój. Tomasz Czajka ze Stalowej Woli opowiada o drodze do laboratoriów SpaceX, gdzie tworzył oprogramowanie dla raket Crew Dragon

Endometrioza

- choroba, która niszczy życie co dziesiątej Polki

Zróbmy sobie tani dom!

Składany jak wielki mebel z IKEA

9 771232 302255 20
ISSN 1232-3020 INDEX 376140

3 Słowo wstępne

- ♦ Między gwiazdami a bólem – historie, które musisz znać

4 Felietony

- ♦ Rafał WEBER
- ♦ Mariusz POTASZ
- ♦ Marek GRUCHOTA
- ♦ ks. Grzegorz SŁODKOWSKI

6 Temat numeru

- ♦ Ze Stalowej Woli do SpaceX

13 Kosmos

- ♦ Drugi Polak był w kosmosie

15 Nieruchomości

- ♦ Zróbmy sobie tani dom!

18 Porady prawne

- ♦ Najem okazjonalny lokalu

19 Urbanistyka

- ♦ Centrum nieistniejące. Opowieść o ambicjach i zaniechaniu

22 Zdrowie

- ♦ Endometrioza – choroba, która niszczy życie co dziesiątej Polki

26 Gospodarka

- ♦ Zamykanie systemu. Za duże pieniądze

28 Wybory 2025

- ♦ Prezydent Karol Nawrocki: skrajnie różne opinie

33



**Marzena
KOŚCIÓŁEK**

Prezes Wydawnictwa Sztafeta

Szanowni Państwo, Drodzy Czytelnicy,

Czwarty numer „Sztafety” to rakieta, która wyniesie Was na orbitę inspirujących opowieści. Zapraszam Was w podróż, gdzie precyzyjny kod otwiera drzwi do kosmosu, a stalowa wola napędza marzenia o wielkich dokonaniach. Nie zapominamy jednak o ziemi – w sercu Stalowej Woli toczy się życie, które wymaga troski i zaangażowania. Otwórzcie ten numer, by odkryć historie, które łączą odwagę, pasję i ludzką siłę.

Tomasz Czajka, stalowowolanin, w laboratoriach

**Rafał
WEBER**

poseł na Sejm RP



**Mariusz
POTASZ**

dyrektor I LO im. KEN
w Stalowej Woli



Drogocenne drogi

Scrollowane wakacje

Któż nie czeka na wakacyjne miesiące. W lipcu i sierpniu nasze życie zmienia rytm. „Vacatio”, z j. łacińskiego oznacza zwolnienie od czegoś, a czasownik „vaco” oznacza być wolnym. Wakacje początkowo w XIX w. dotyczyły uczniów szkół. Według jednych, szkoły zaczęły organizować

**Marek
GRUCHOTA**

dyrektor Miejskiego Domu
Kultury w Stalowej Woli

**ks. Grzegorz
SŁODKOWSKI**

Rzecznik Diecezji
Sandomierskiej



Jacy my to Lasowiacy?

Stalowej Woli nadano hasło promocyjne „Miasto z przemysłowym DNA”. Dialog z nim podejmuje tytuł ostatniego filmu o narodzinach „perły COP-u – Miasto z piasku i serc” (2020). A tu jeszcze w pejzażu kulturalnym rozpychają się wątki regionalne: „Lasowiacki Festiwal Pierogów”,

Droga, która zmienia

Pierwsze linie kodu

Marzena Kościółek: Tomku, zacznijmy od samego początku. Stalowa Wola lat 80. i 90. – jak wyglądało Twoje dzieciństwo w tym mieście? Co pamiętasz z tamtych lat?

– Mieszkałem w bloku przy Al. Jana Pawła II. Wcześniejsze dzieciństwo w dużej mierze spędziłem wałęsając się z grupą dzieciaków po okolicznych blokach i boiskach, i na grach w dwa ognie na parkingu pod blokiem.

Rodzice matematycy, którzy pracowali jako informatycy, to brzmi jak perfekcyjny start dla przyszłego programisty. Jak oni wpłynęli na Twoją fascynację komputerami? Pamiętasz swój pierwszy kontakt z programowaniem?



Miejsce urodzenia – Stalowa Wola
Mieszka w bloku przy Al. Jana Pawła II.



Ważne liczby w życiu Tomasza Czajki

- 44 lata
- 16 lat pracy w USA
- 6 lat pracy w Google
- 6 lat pracy w SpaceX
- ∞ nieograniczone możliwości

Nauczyciele, którzy uwierzyli w talent

Lata liceum – jak wyglądała Twoja droga do pierwszych sukcesów w zawodach programistycznych? Kto Cię wspierał, kto wierzył w Twój talent?

– W liceum bardzo pomogli mi nauczyciele, którzy pozwolili mi skupić się na moich zainteresowaniach, i się ją rzeczy w dużej mierze zignorować przedmioty, które niezbyt się z nimi pokrywały. Kluczowa była dla mnie wychowawczyni Ludmiła Drożewska, nauczycielka historii. Ona bardzo wierzyła we mnie, i robiła wszystko, żebym nie musiał spędzać zbyt wiele czasu na nauce historii – jej własnego przedmiotu – i innych przedmiotów, które mnie mniej interesowały. Innymi słowy, chroniła mnie przed szkołą i nauczycielami. Mam dla niej

wprowadzających, dużo regularnych wykładów, itd. Więc łatwo było wejść w ten świat.

Sześć lat w Google – praca nad infrastrukturą baz danych, Google Commerce Search. Które projekty dały Ci największą satysfakcję? Co było najtrudniejsze?

– Największą satysfakcję dał mi mój pierwszy projekt – zautomatyzowanie przydzielania zasobów w centrach obliczeniowych firmy. To pozwoliło wszystkim usługom Google’a działać wydajniej na ograniczonej liczbie serwerów. Nie powiedziałbym, że było to szczególnie trudne, po prostu ktoś to musiał wymyślić i zrobić.

SpaceX – gdy kod
leci w kosmos

2014ID 433.7008 TmSpaceX – gdy kod leci w kosmos 3P 0 11T1 1 T10.8304 0 0 12 53.8582.72 4zeg.4 4b6TMC t

Niektórzy uczniowie potrzebują nie nauki, tylko wolności

Marzena Kościółek: Panie Waldemarze, kiedy po raz pierwszy zorientował się Pan, że Tomek to wyjątkowy uczeń?

– Z Tomkiem było trochę inaczej niż z innymi uczniami. Pierwszy raz usłyszałem o nim, kiedy był jeszcze w szkole podstawowej. Moja żona pracowała razem z rodzicami Tomka w HSW w Zakładzie Elektroniki Cyfrowej i przez nią przekazałem rodzicom informację o Krajowym Funduszu na rzecz Dzieci. Widzi Pani, już wtedy było jasne, że to dziecko ma wyjątkowy potencjał. Kiedy przyszedł do nas w pierwszej klasie, od razu został laureatem XLVIII Olimpiady



Waldemar RO EK

Dlaczego zaprosił Pan Tomka na finał olimpiady do Stalowej Woli?

– Tomek pracował w SpaceX nad oprogramowaniem rakiety Falcon Heavy. O tym mówili wszyscy w środowisku olimpijskim. Wiedziałem, że dla finalistów będzie to fascynujące. Kiedy spotkałem go w Łodzi, wspominałem o zaproszeniu. Początkowo mówił, że ma wiele zajęć, ale gdy usłyszał, że chodzi o wykład dla finalistów

olimpiady, natychmiast się zgodził. To był strzał w dziesiątkę.

Czy system edukacji lat 90. sprzyjał takim wyjątkowym uczniom?

– Myślę, że nie system, nie przepisy są najważniejsze. To ludzie powinni pomagać i tworzyć dogodne warunki do rozwoju wszystkim, a w szczególności tak wybitnym osobom jak

Normalny chłopak, tylko z niezwykłym talentem

Rozmowa z Ludmiłą DROŻEWSKĄ nauczycielką Tomasza CZAJKI

Marzena Kościółek: Pani Ludmiło, Tomasz wspomina Panią jako osobę, która „chroniła go przed systemem”. Tak było?

– System? (*uśmiech*) Ależ skąd! Tomasz był uczniem niezwykłym, to prawda, ale nie musiałam go chronić przed żadnym systemem. Przeciwnie – wszyscy nauczyciele sprzyjali mu i kibicowali. Może Tomek tak to zapamiętał, bo był bardzo młody, ale prawda jest taka, że cała szkoła była dumna z jego talentów.

Wie Pani, czasami uczniowie postrzegają rzeczy inaczej niż nauczyciele...

– Oczywiście. Tomasz miał tę cechę, że bardzo intensywnie przeżywał swoje pasje. Gdy coś go fascynowało – a fascynowała go matematyka, programowanie, później te olimpiady – to pogrążał się w tym całkowicie. Może miał wrażenie, że „system” go ogranicza, bo musiał jednak uczyć się na inne lekcje? (*uśmiech*) Ale my, nauczyciele, rozumieliśmy jego potrzeby.

Jak wyglądało to wsparcie w praktyce?

– Tomasz miał ogromne wsparcie rodziców – to byli ludzie wykształceni, sami informatycy, doskonale rozumie li syna. A my w szkole? Staraliśmy się być elastyczni. Gdy Tomek wyjeżdżał na obozy naukowe czy olimpiady, nikt nie robił mu problemów z nieobecnościami. Wręcz przeciwnie – wszyscy czekaliśmy na wieści o jego sukcesach.

A jak reagowali inni uczniowie?

– Tomasz był uczniem kontakto wym i lubianym. Nie było zazdrości, nie było wykluczenia. Klasa go szanowała, może nawet trochę podziwiała. Umiał wytłumaczyć trudne zadania, pomagał kolegom. A jednocześnie potrafił się śmiać, żartować. Taki normalny chłopak, tylko z niezwykłym talentem.

Pamiętam jego osiągnięcia z 2003 roku – mistrzostwo świata w programowaniu...

– Ależ to było wydarzenie! Karierę Tomasza śledziliśmy wszyscy – nauczyciele, uczniowie, rodzice. Jesteśmy bardzo dumni z jego osiągnięć. Wie Pani, że Tomasz nadal utrzymuje kontakty z kolegami z klasy? To świadczy o jego charakterze.

Czy jako nauczycielka historii nie czuła się Pani rozczarowana, że Tomek bardziej interesował się matematyką?

– Wie Pani, to jest marzenie każdego nauczyciela – mieć takiego ucznia. Nieważne, czy wyróżnia się w takim czy w innym przedmiocie. Ważne, żeby rozwinął swój talent. A jeśli chodzi o historię... nie każdy musi się nią interesować w takim stopniu jak ja. Ważne, żeby rozumiał czasy, w których żyje.

Czy śledzi Pani dalej jego karierę?

– Oczywiście! SpaceX, rakiety kosmiczne... Czasami myślę o Tomku, który siedział w mojej klasie, a teraz wysłał ludzi w kosmos. To chyba jeden z tych momentów, kiedy czuje się, że



Fot. B. Bieta Mierzwa

Ludmiła DROŻEWSKA

praca nauczyciela ma sens. Że każdy uczeń nosi w sobie jakiś potencjał, tylko trzeba go dostrzec i... no, nie przeszkadzać mu się rozwijać.

Ma Pani jakąś radę dla dzisiejszych nauczycieli?

– Obserwować uczniów. Każdy z nich ma jakiś talent, jakąś pasję. Naszą rolą nie jest wpychanie wszystkich do jednej formy, ale pomoc w rozwoju tego, co w nich najlepsze. Tomek miał szczęście, że trafił na rodziców i nauczycieli, którzy to rozumieli. Każde dziecko zasługuje na takie szczęście.

Końcowe słowo?

– Serdecznie pozdrawiam Tomka, jeśli to przeczyta (*uśmiech*). Niech pamięta, że w Stalowej Woli zawsze będzie miał przyjaciół, którzy kibicują jego sukcesom. A wszystkim rodzicom chcę powiedzieć: – Nie bójcie się pasji waszych dzieci, nawet jeśli wydają się dziwne. Może właśnie wychowujecie przyszłego zdobywcę kosmosu. ■



Po więcej aktualnych informacji zekskanuj Kod QR

400 km nad Ziemią zjadł pierogi

Drugi Polak był w kosmosie

Stanisław CHUDY

Ten pierwszy, rocznik 1941, w dzieciństwie – jak po latach wspominał w wywiadzie dla „Sztafety” – marzył nie o locie w kosmos, ale o kawałku chleba. Ten drugi urodził się 12 kwietnia 1984 r., w 23. rocznicę pierwszej kosmicznej wyprawy człowieka – ten lot „do gwiazd” był mu więc niejako pisany. 25 czerwca 2025 r. 41-letni Sławosz Uznański-Wiśniewski z Łodzi, jako drugi Polak w historii poleciał w kosmos.



HISTORYCZNA CHWILA! POLAK SŁAWOSZ UZNAŃSKI-WIŚNIEWSKI POLECIAŁ W KOSMOS

Ten pierwszy to oczywiście generał-pilot Mirosław Hermaszewski († 12.12.2022). W 8-dniową misję, 37-letni wówczas major wyruszył 47 lat temu – 27 czerwca 1978 r. na pokładzie radzieckiego statku Sojuz-30, który przycumował na orbicie do naukowo-badawczej stacji Salut 6. Przez blisko pół wieku był „pierwszym i jedynym Polakiem w kosmosie” – jak brzmiała powtarzana tysiącami fraza. Od 25 czerwca br. już nie jest.

Co on tam właściwie robił i za ile

Sławosz Uznański-Wiśniewski, jako członek 4-osobowej załogi, uczestniczył na orbicie w 17-dniowej, komercyjnej misji Ax-4 koncernu Axcion Space. 26 czerwca kapsuła Dragon, wyniesiona przez raketę Falcon, przycumowała do Międzynarodowej Stacji Kosmicznej (ISS), krążącej ok. 400 km nad Ziemią.

Na Stacji Sławosz przeprowadził 13 eksperymentów przygotowanych przez polskich naukowców i firmy oraz 30 pokazów edukacyjnych i popularnonaukowych. Odbił również połączenia z rodzimymi krótkofalowcami. Astronauta czterokrotnie połączył się na żywo z dziećmi i młodzieżą w Polsce – spotkania odbyły się w Łodzi, Wrocławiu, Rzeszowie i w Warszawie.

Eksperymenty te odbywały się w ramach pierwszej polskiej naukowo-badawczej misji na ISS, projektu o nazwie IGNIS (z łac. Ogień). Polska zapłaciła za jego wyprawę ok. 65 mln euro.

Jako astronauta projektowy Polak zarabia ok. 7,8 tys. euro miesięcznie (ok. 33 tys. zł). Po awansie po pierwszym locie, będzie to ok. 9 tys. euro (ok. 38 tys. zł).

Polonica i polskie jadło w bagażu Sławosza

Uznański-Wiśniewski zabrał ze sobą kilkanaście przedmiotów, symbolicz-

nych dla naszego kraju: jego nauki, kultury i sztuki, w tym flagę Polski i biało-czerwoną naszywkę ze skafandra Mirosława Hermaszewskiego z jego historycznego lotu. W bagażu miał też złote serduszko Wielkiej Orkiestry Świątecznej Pomocy, wylicytowane podczas finału w 2025 r. z numerem 1. Wśród osobistych rzeczy Sławosza było kilka rodzinnych zdjęć oraz obrączki ślubne: jego i żony.

Wziął też na orbitę... pierogi z grzybami, zupę pomidorową i szarlotkę – oczywiście produkty te zostały wcześniej tak przygotowane, by mogły stanowić kosmiczne jadło.

Wiszące łóżko

Każdy roboczy dzień misji Polaka był zaplanowany i liczył ok. 8 godzin. Pozostałe godziny zajmowały mu m.in. posiłki, ćwiczenia i czas prywatny. Przerwa nocna na ISS trwała od 21.30 do 6.00 GMT, czyli od 23.30 do 8 rano następnego dnia czasu polskiego.

Swoją „sypialnię” Sławosz miał w laboratoryjnym module Columbus – europejskim „klocku” składającym się na ISS. Była wielkości budki telefonicznej, a Polak spał w niej w... przypiętym do ściany śpiworze.

Pokój z widokiem na Ziemię

Niezapomnianych widoków dostarczyła Sławoszowi Cuopla (Kopuła). To moduł ISS służący do obserwacji. Ma siedem okien, w tym jedno centralne, zapewniając astronautom panoramiczny widok na Ziemię i przestrzeń kosmiczną. Polak robił stąd zdjęcia.

– Widzimy nasz wspólny dom z perspektywy, która zmienia wszystko. Jako astronauta dokumentujemy piękno naszej planety, a także zachodzące na niej zmiany: w oceanach, pokrywie lodowej, atmosferze czy obszarach zurbanizowanych — napisał na Instagramie Sławosz po swych obserwacjach z Cupoli.

Alpy, Himalaje i... rakietą z krzesel

Jego rodzice, Maja i Piotr są historykami sztuki. W styczniu 2025 r. Sławosz ożenił się z Aleksandrą Wiśniewską, posłanką Koalicji Obywatelskiej. Po ślubie oboje przyjęli dwuczłonowe nazwiska. Nie byli jeszcze w podróży poślubnej. Odłożyli ją na czas po kosmicznej misji. Sławosz ma młodszego brata, Mikołaja. Ich pasją są góry.

– Z czasem Alpy mu nie wystarczyły, pojechał w Himalaje. Himalaje też przestały wystarczać i szuka szczęścia wyżej – mówił półzartem w jednym z wywiadów Piotr Uznański.

I dodał taką jeszcze historię. – Raz z Mikołajem pojechali do moich rodziców, do Kielc. Dziadkowie mieli bardzo duże mieszkanie. Przyjechała jeszcze Małgosia, córka mojego brata. Z krzesel i stołków zbudowali kon-



Marzec 2012 r. Mirosław Hermaszewski w Stalowej Woli

strukcję, która mogła przypominać raketę.

Jak zostaje się astronautą

Sławosz ma dyplomy polskich i francuskich uczelni technicznych, obronił pracę doktorską o konstrukcjach odpornych na promieniowanie kosmiczne. Zna biegle angielski i francuski. Jako kierownik projektów i starszy inżynier pracował m.in. w międzynarodowym ośrodku naukowo-badawczym CERN pod Genewą.

Rezerwowym astronautą został wybrany w listopadzie 2022 r. przez Europejską Agencję Kosmiczną (ESA). Spośród 5 tys. osób (549 chętnych było z Polski) wyłoniono 17 astronautów, w tym 11 rezerwowych właśnie. Gratulował mu wtedy Mirosław Hermaszewski.

– Bardzo mnie wspierał podczas procesu selekcji, był pierwszą osobą, która do mnie zadzwoniła rano po tym, jak mnie wybrano. Pogratulował mi. Naprawdę czuję wielką więź z nim i z jego lotem kosmicznym – wspominał Sławosz.

Kolej na Księżyc?

15 lipca o godz. 11.31 czasu polskiego, kapsuła Dragon Grace wodowała u wybrzeży Kalifornii. Co Sławosz zamierza po powrocie

na Ziemię? Czy nie marzy mu się np. wyprawa na Marsa?

– Mars jest trochę za daleko. (...) Podróż zajęłaby może nawet trzy lata (w obie strony plus pobyt na Czerwonej Planecie – red.). Dla mnie to za dużo. Nie wiem, czy żona by mnie puściła. Myślę, że Księżyc jest bardziej osiągalny – odpowiedział w jednym z wywiadów prasowych, jeszcze przed wyprawą w kosmos.

Na razie przez pół roku, na spotkaniach w Polsce Sławosz będzie opowiadał o swoich wrażeniach, obserwacjach i doświadczeniach z lotu i pobytu na Międzynarodowej Stacji Kosmicznej. Kto wie, być może zawita i do Stalowej Woli.

Pij mleko – może polecisz w kosmos!

Pierwszy polski kosmonauta, Mirosław Hermaszewski, raz odwiedził nasze miasto. 15 marca 2012 r. gościł w szkole podstawowej nr 11.

Był wtedy twarzą ogólnopolskiej kampanii promującej zdrowy sposób życia i odżywiania się.

Szkoła ta, podobnie jak inne podstawówki, realizowała wówczas program „Doskonałe mleko w szkole”. ■

Składany jak wielki mebel z IKEA

Zróbmy sobie tani dom!

**Stanisław
CHUDY**
dziennikarz



Mały dom za ok. 100 tys. zł i zbudowany samodzielnie zaledwie w tydzień? Brzmi jak bajka, ale – jak przekonują niektóre firmy i specjalistyczne portale – wcale nie musi nią być. Zapraszamy więc do zapoznania się z projektem „Ekstremalnie tani dom szkieletowy”.

W lipcowym numerze „Sztafety” przybliżyliśmy tzw. budownictwo alternatywne, a więc stałe domy modułowe i szkieletowe, mobilne angielskie i holenderskie, wraz z całą gamą różnych wersji tych konstrukcji.

Czym są domy szkieletowe?

Zanim jednak przedstawimy nasz „ekstremalny” projekt, to na początek małe przypomnienie. Domy szkieletowe to

konstrukcje wznoszone na bazie drewnianego lub stalowego rusztu/stelażu, który stanowi podstawę całej bryły budynku.

Są bardzo popularne w Skandynawii, Kanadzie czy USA – od lat stanowią tam standard budownictwa jednorodzinnego. W Polsce zyskują coraz więcej zwolenników, zwłaszcza wśród osób szukających alternatywy dla kredytów hipotecznych i drogich deweloperskich projektów. Dodatkowo są to rozwiązania sprzyjające ekologii – drewno jako materiał konstrukcyjny ma niski ślad węglowy i jest w pełni odnawialne.

Domy szkieletowe dają dużą swobodę w projektowaniu – zarówno pod względem powierzchni, jak i funkcjonalności wnętrza. Można je łatwo rozbudowywać, przestawiać lub modyfikować. Co ważne, technologia szkieletowa idealnie nadaje się do samodzielnej budowy, co czyni ją atrakcyjną opcją dla osób, które chcą zaoszczędzić na kosztach ekipy budowlanej.

Dlaczego domy szkieletowe są tanie?

Przede wszystkim – dzięki zastosowaniu prostych, dostępnych materiałów. Drewno konstrukcyjne jest znacznie tańsze niż beton, cegła czy pustaki. Do tego nie potrzeba specjalistycznych maszyn budowlanych – wiele etapów można wykonać ręcznie lub z pomocą podstawowych narzędzi. To znacznie redukuje koszty związane z wynajmem sprzętu oraz fachowców.

Drugą istotną oszczędnością jest krótki czas budowy. Im krócej trwa budowa, tym mniej płacisz za robociznę, zabezpieczenia placu budowy czy wynajem zaplecza. Dzięki prefabrykowanym elementom, które można kupić jako gotowe zestawy do samodzielnego montażu, wiele osób buduje domy szkieletowe niczym z klocków – szybko i bez skomplikowanej logistyki.



Foto: Freepik.com



OUTLET MEBLOWY HALMAR



RABATY do 80%

RABATY DO 80% • PONAD 600 PRODUKTÓW • 1 000 m² POWIERZCHNI

Witaj SZKOŁO!



OUTLET MEBLOWY HALMAR

ul. COP 2, 37-450 Stalowa Wola

tel: 788 954 005, e-mail: outlet@halmar.pl

Godziny otwarcia: Pon-Pt: 8:00-17:00, Sob: 9:00-13:00

pełna oferta na:

www.outlet.halmar.com.pl

Wreszcie: dom szkieletowy nie wymaga tak zaawansowanych fundamentów jak cięższe konstrukcje. Często wystarczy płyta fundamentowa lub pale śrubowe, co znacznie redukuje koszt wykonania „stanu zero”. W praktyce całkowity koszt materiałów i prostych prac budowlanych może się zmieścić nawet w budżecie 100 tysięcy złotych. Oczywiście chodzi o domy małe (do 50 metrów kw., co nie wymaga pozwolenia), a koszt zakupu działki to już osobna pozycja w budżecie takiej inwestycji.

Samodzielna budowa w tydzień – jak to możliwe?

Choć może się to wydawać nierealne, zbudowanie małego domu szkieletowego w tydzień jest jak najbardziej wykonalne – szczególnie, jeśli skorzystamy z gotowego zestawu prefabrykowanego. Tego typu zestawy zawierają wszystkie potrzebne elementy: belki, łączniki, śruby, okna, drzwi i instrukcję montażu. Przypomina to składanie dużego mebla IKEA – z tą różnicą, że efektem jest dom!

Proces zaczyna się od przygotowania terenu – wyznaczenia poziomu, wykonania fundamentu lub płyty nośnej. Następnie przychodzi czas na montaż szkieletu: ścian zewnętrznych, wewnętrznych i dachu. Kolejny etap to montaż izolacji termicznej, pokrycia dachu i zabezpieczenia elewacji. Na koniec pozostaje wykończenie wnętrza i podłączenie instalacji – co również można wykonać samodzielnie lub z pomocą specjalisty.

Kluczowe jest dobre przygotowanie i organizacja pracy. Wiele osób dokumentuje swoje budowy krok po kroku, dzieląc się praktycznymi poradami na forach i YouTube. Dzięki temu, nawet osoby bez wcześniejszego doświadczenia mogą z sukcesem postawić dom własnymi rękami – często w zaledwie 7 dni roboczych.

Koszt budowy domu szkieletowego

Rozbijając koszt budowy na części składowe, największą pozycją w budżecie będzie zakup materiałów. Gotowy zestaw prefabrykowany pod mały dom (np. 35–50 metrów kw.) to wydatek rzędu 60–70 tysięcy złotych. Do tego doliczamy koszty izolacji, okien i drzwi, pokrycia dachowego oraz podstawowe materiały wykończeniowe. Całość może zamknąć się w około 90–100 tysiącach złotych.

Oszczędności wynikają z samodzielnego montażu – nie trzeba płacić ekipie budowlanej, która za postawienie małego domu mogłaby policzyć nawet kilkadziesiąt tysięcy złotych. Wiele osób inwestuje też w tańsze rozwiązania

wykończeniowe, jak sklejka na ściany, panele winylowe czy prostą kuchnię modułową.

Warto jednak pamiętać o kosztach dodatkowych, takich jak pozwolenia, przyłącza mediów, transport materiałów czy wynajem sprzętu (np. rusztowania). Te elementy mogą dodać kilka-kilkanaście tysięcy złotych do całkowitego budżetu, dlatego warto zostawić sobie rezerwę finansową.

Zalety ekstremalnie tanich domów szkieletowych

Największą zaletą takiego rozwiązania jest oczywiście cena – za znacznie mniej od kosztów tradycyjnej budowy można mieć w pełni funkcjonalny, własny dom. W dobie rosnących cen nieruchomości i materiałów budowlanych, to jedna z najbardziej opłacalnych ścieżek do niezależności mieszkaniowej.

Kolejną zaletą jest szybkość realizacji. Domy szkieletowe można zbudować w kilka dni, co sprawia, że są idealne na działkę rekreacyjną, domek całoroczny czy nawet mieszkanie tymczasowe podczas większej budowy. To rozwiązanie, które sprawdza się zarówno dla singli, jak i par czy małych rodzin.

Dom szkieletowy łatwiej też ogrzać, co przekłada się na niższe koszty eksploatacji.

Wyzwania związane z samodzielną budową

Choć budowa domu szkieletowego może wydawać się prosta, wymaga jednak pewnego przygotowania technicznego. Osoby bez doświadczenia budowlanego powinny wcześniej zapoznać się z instrukcjami, filmami instruktażowymi oraz poradnikami. W przeciwnym razie łatwo o błędy, które mogą mieć wpływ na trwałość konstrukcji.

Kolejnym wyzwaniem są narzędzia. Mimo że większość prac można wykonać ręcznie, warto mieć do dyspozycji wiertarko-wkrętarkę, poziomicę laserową, piłę tarczową czy rusztowanie. Jeśli nie posiadasz ich na własność, trzeba uwzględnić koszt wynajmu lub zakupu.

Wreszcie, nie wszystkie elementy da się wykonać samodzielnie – instalacje elektryczne czy sanitarne powinny być wykonane przez osoby z uprawnieniami. Trzeba także pamiętać o przestrzeganiu lokalnych przepisów budowlanych, które mogą ograniczać możliwość budowy określonych konstrukcji bez odpowiednich zgłoszeń. ■

Najem okazjonalny lokalu

Najem okazjonalny jest instytucją, która wprowadza dodatkową ochronę dla osób wynajmujących mieszkania. Został on stworzony jako forma ochrony w przypadku problemów z nieuczciwymi najemcami. Zdarza się, że najemcy obawiają się zawarcia tego typu umowy ze względu na dodatkowe formalności, których należy dopełnić przy jej zawarciu. Podkreślić należy, że dla rzetelnych najemców obawy te są całkowicie nieuzasadnione.

**Anna
CUDNA**
adwokat



Najem okazjonalny stanowi alternatywę dla klasycznej umowy najmu. Zgodnie z art. 19a ust. 1 Ustawy o ochronie praw lokatorów, mieszkaniowym zasobie gminy i zmianie Kodeksu cywilnego: „Umową najmu okazjonalnego lokalu jest umowa najmu lokalu mieszkalnego, którego właściciel, będący osobą fizyczną, nie prowadzi działalności gospodarczej w zakresie wynajmowania lokali, zawarta na czas oznaczony, nie dłuższy niż 10 lat”. Jak wskazuje przytoczona definicja – umowa ta dotyczy jedynie lokali mieszkalnych, dlatego z umowy tej nie mogą skorzystać właściciele lokali usługowych. Ponadto, wynajmującym może być osoba fizyczna, która nie prowadzi działalności w zakresie wynajmowania lokali.

Nazwa „najem okazjonalny” może sugerować, że jest to umowa na stosunkowo krótki czas – tj. „okazjonalny”. Wbrew temu, co wynika z jej nazwy, nie musi być ona krótkoterminowa. Umowa najmu okazjonalnego zawierana jest na czas oznaczony, przy czym nie dłuższy niż 10 lat.

Zawarcie umowy najmu okazjonalnego wiąże się ze wzmocnieniem ochrony dla osób wynajmujących lokale mieszkalne, względem najemcy, który nie chce dobrowolnie opuścić mieszkania po ustaniu stosunku najmu. Umowa najmu okazjonalnego



Fot. Freepik.com

pozwała uniknąć wielu czasochłonnych i kosztownych czynności poprzez uproszczenie procedury opróżnienia mieszkania.

Do zawarcia umowy najmu okazjonalnego wymagana jest forma pisemna pod rygorem nieważności. Dodatkowo, do umowy załącza się oświadczenie najemcy, w którym podał się on egzekucji i zobowiązał się do opróżnienia i wydania lokalu używanego na podstawie umowy najmu okazjonalnego, w terminie wskazanym w żądaniu – ten dokument wymaga formy aktu notarialnego. Ponadto, najemca wskazuje lokal, w którym będzie mógł zamieszkać w przypadku wykonania egzekucji obowiązku opróżnienia lokalu wraz z oświadczeniem właściciela tego lokalu lub osoby posiadającej tytuł prawny do lokalu o wyrażeniu zgody na zamieszkanie

najemcy i osób z nim zamieszkujących w lokalu wskazanym w oświadczeniu.

Dołączenie wskazanych dokumentów skraca drogę do odzyskania lokalu przez wynajmującego. Po pierwsze, oświadczenie najemcy złożone w formie aktu notarialnego zastępuje wyrok eksmisyjny, dlatego nie ma potrzeby występowania na drogę sądową w tym zakresie. Po nadaniu mu klauzuli wykonalności możliwe jest wszczęcie postępowania egzekucyjnego przez komornika. Po drugie, wskazanie przez najemcę innego lokalu, w którym będzie mógł zamieszkać wraz z oświadczeniem właściciela takiego lokalu eliminuje potrzebę oczekiwania na wykonanie przez gminę obowiązków dotyczących wskazania lokalu socjalnego, do którego najemca może zostać przeniesiony.

Istotnym obowiązkiem z punktu widzenia wynajmującego jest obowiązek zgłoszenia tej umowy do urzędu skarbowego. Termin na zgłoszenie wynosi 14 dni od dnia rozpoczęcia najmu, a dokonuje się go w urzędzie właściwym ze względu na miejsce zamieszkania właściciela lokalu. ■



Po więcej aktualnych informacji zeskanyj Kod QR

Centrum nieistniejące. Opowieść o ambicjach i zaniechaniu

Stalowa Wola to jedno z tych miast w Polsce, które nie dorobiło się klasycznego rynku ani reprezentacyjnego ratusza. Mimo, że plany były ambitne, a wizje konkretne i wielokrotnie publicznie przedstawiane, po ponad dwóch dekadach miejsce, które miało być sercem miasta, nadal pozostaje przestrzenią przypadkowo zabudowaną, pozbawioną symbolicznego i społecznego znaczenia.

**Karolina
KUSIŃSKA**
dziennikarka



Uprogu XXI wieku wydawało się, że Stalowa Wola wreszcie doczeka się nowoczesnego centrum z prawdziwego zdarzenia. W 1999 roku rozpoczęto prace nad planem zagospodarowania przestrzennego dla tzw. Centrum Administracyjno-Usługowego.

Władze miasta – z prezydentem Alfredem Rzegockim na czele – zapowiadały budowę ratusza, miejskiego

placu oraz otaczającej ich infrastruktury usługowej.

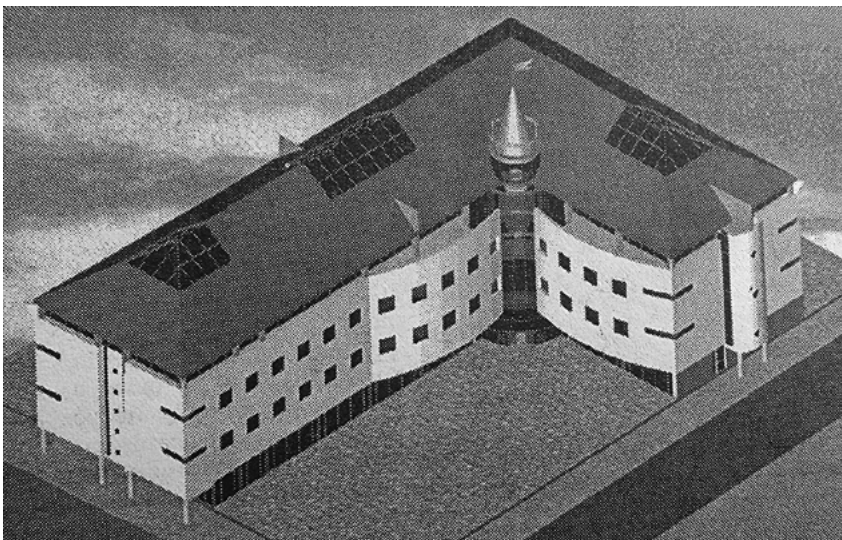
Plan był śmiały. Nowa siedziba Urzędu Miasta miała powstać przy ulicy Popiełuszki, przed kościołem pw. św. Floriana. Projekt zakładał także restauracje, kawiarnie, banki, a nawet potencjalnego McDonald'sa. Centrum miało tętnić życiem – nie być tylko administracyjnym molochem. Finansowanie planowano w modelu

partnerstwa publiczno-prywatnego. Do rozmów przystąpili inwestorzy z Niemiec, Lublina i Kielc. W 2002 roku zaprezentowano wizualizację czteropiętrowego ratusza z wieżyczką, dziedzińcem i podziemnym parkingiem.

Ale mimo entuzjazmu i medialnych deklaracji, projekt nigdy nie wszedł w fazę realizacji. Brak porozumienia z potencjalnymi inwestorami, rozbieżności w wizjach wśród urzędników i radnych oraz narastające napięcia polityczne sprawiły, że projektowane wtedy centrum Stalowej Woli nigdy nie powstało.

Oprócz ratusza i miejskiego placu, w planowanym centrum miały znaleźć się również instytucje publiczne. W tamtych latach przewidywano tam budowę m.in.: Sądu Rejonowego, Prokuratury Rejonowej, Biblioteki Międzyuczelnianej, Zakładu Ubezpieczeń Społecznych (ZUS).

W przeciwieństwie do ratusza i rynku – te obiekty udało się zrealizować. Dziś funkcjonują w przestrzeni, która miała być elementem większej,



Fot. Archiwum Strażdy

Wizualizacja ratusza z roku 2002

spójnej urbanistycznie całości. Jednak każdy z tych budynków powstał niejako „obok” siebie, bez centralnej idei miejskiej wspólnoty i bez przestrzeni publicznej, która łączyłaby funkcje administracyjne, edukacyjne i społeczne.

Przestrzeń bez tożsamości

Gdy opadł kurz po wielkich zapowiedziach, Centrum zaczęło się rozwijać w sposób chaotyczny. Parkingi, sklepy wielkopowierzchniowe – to właśnie one zaczęły kształtować krajobraz śródmieścia. Jak pisaliśmy na łamach tygodnika „Sztafeta” w 2009 roku w artykule „Zapomnijmy o ratuszu i rynku”, odpowiedź na pytanie o drogę do Rynku w Stalowej Woli może zmylić przyjezdnych. Mieszkańcy

Rozwadowa i osiedla Centralnego wskazują bowiem zupełnie inne miejsca – rozwadowski Rynek albo stalowowski... plac targowy.

Wciąż nie udało się też zdefiniować centrum miasta. Brakuje placu, na którym można by organizować imprezy miejskie, koncerty, czy po prostu – usiąść na ławce z kawą. Pojawiające się koncepcje uporządkowania przestrzeni wokół ulicy Floriańskiej nie znalazły trwałego poparcia i realizacji.

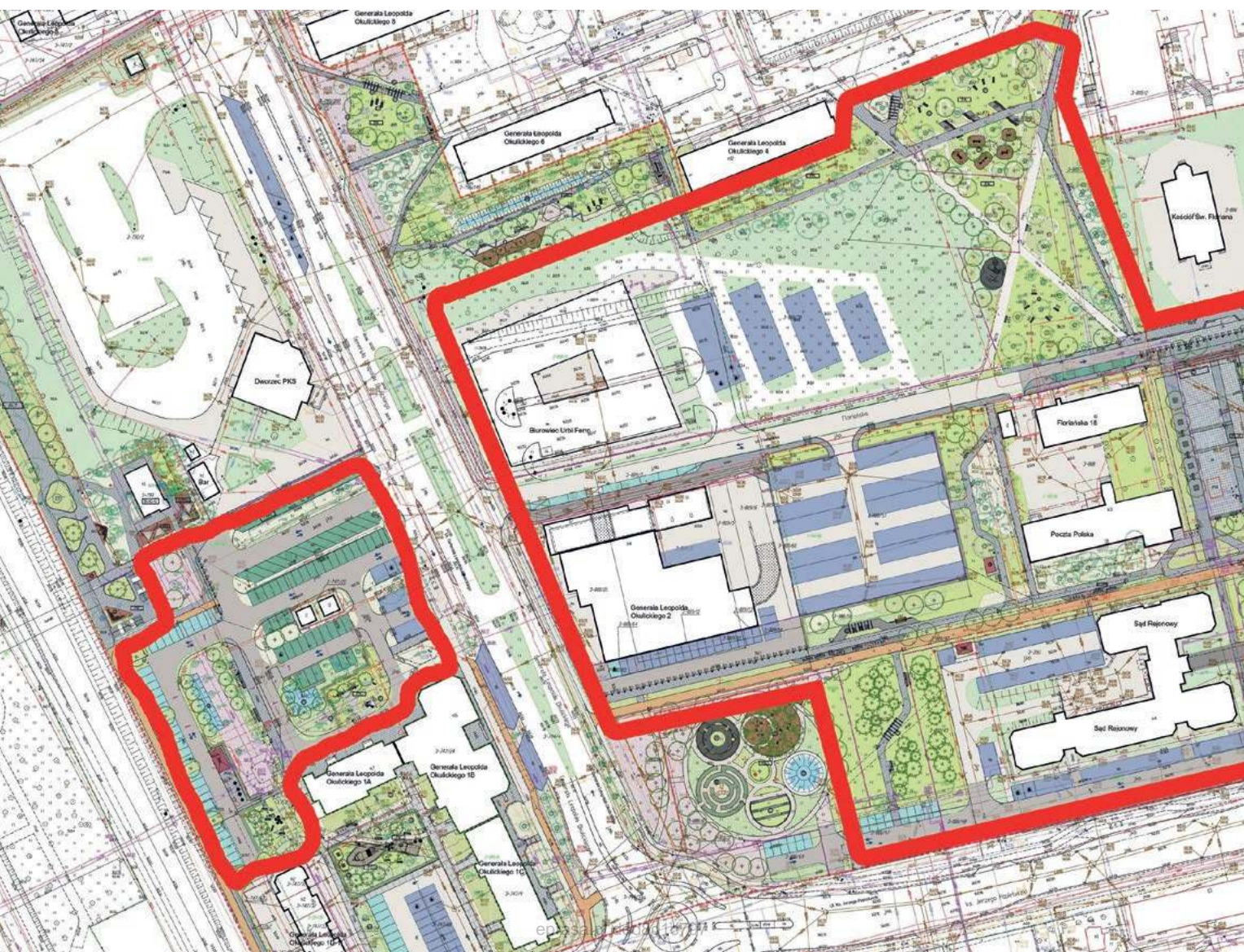
Małe kroki w dobrą stronę?

Choć w centrum Stalowej Woli nadal brakuje symbolicznego rynku, to w ostatnich latach można zauważyć pewne działania, które mają na ce-

lu uporządkowanie przestrzeni publicznej.

Dużym sukcesem okazała się rewitalizacja Rynku w Rozwadowie – najstarszej dzielnicy miasta, której układ urbanistyczny nawiązuje do klasycznych miasteczek galicyjskich. Odnowiony Rynek zyskał nową nawierzchnię, zieleni, małą architekturę i oświetlenie, a dzięki pobliskim kawiarniom i wydarzeniom kulturalnym – znów zaczął tętnić życiem.

Równolegle prowadzone są także prace modernizacyjne w ścisłym centrum miasta – wokół Placu Piłsudskiego. Inwestycja ta zakłada uporządkowanie przestrzeni, poprawę komunikacji pieszej oraz nadanie placowi bardziej reprezentacyjnego



charakteru. To ważny krok w stronę „odzyskiwania” centrum, choć daleko mu jeszcze do pełnoprawnego Rynku z funkcją społeczną i symboliczną.

Czy centrum ma jeszcze szansę powstać?

W świetle nieudanych prób z lat 1999–2009 i późniejszych lat stagnacji, pytanie o przyszłość centrum Stalowej Woli staje się coraz trudniejsze. Z jednej strony wciąż brakuje przestrzeni o charakterze publicznym, z drugiej – zmieniają się potrzeby i oczekiwania mieszkańców.

Najnowsze działania miasta wskazują jednak na próbę zmiany tego stanu rzeczy. Po licznych konsultacjach społecznych, w 2025 roku ogłoszono

przetarg na opracowanie Programu Funkcjonalno-Użytkowego (PFU) dla obszaru położonego między ulicami Okulickiego, Popiełuszki, Floriańską a Alejami Jana Pawła II. To teren obejmujący nie tylko przestrzeń wokół kościoła św. Floriana, biblioteki i ZUS-u, ale też dalej – w stronę zabudowy mieszkalnej i dworca PKS. Projekt przygotowany jest z myślą o pozyskaniu środków unijnych i ma być gotowy do końca 2025 roku.

– Chcemy, by w samym sercu miasta powstała przestrzeń estetyczna, funkcjonalna i przyjazna mieszkańcom. To element większej strategii zielonego, nowoczesnego miasta – mówi prezydent Lucjusz Nadbereżny. – Oczywiście, nie wszystko da się zre-

alizować, bo ograniczają nas finanse. Ale to, co możliwe w ramach miejskiego budżetu i środków zewnętrznych – planujemy wdrożyć – dodaje.

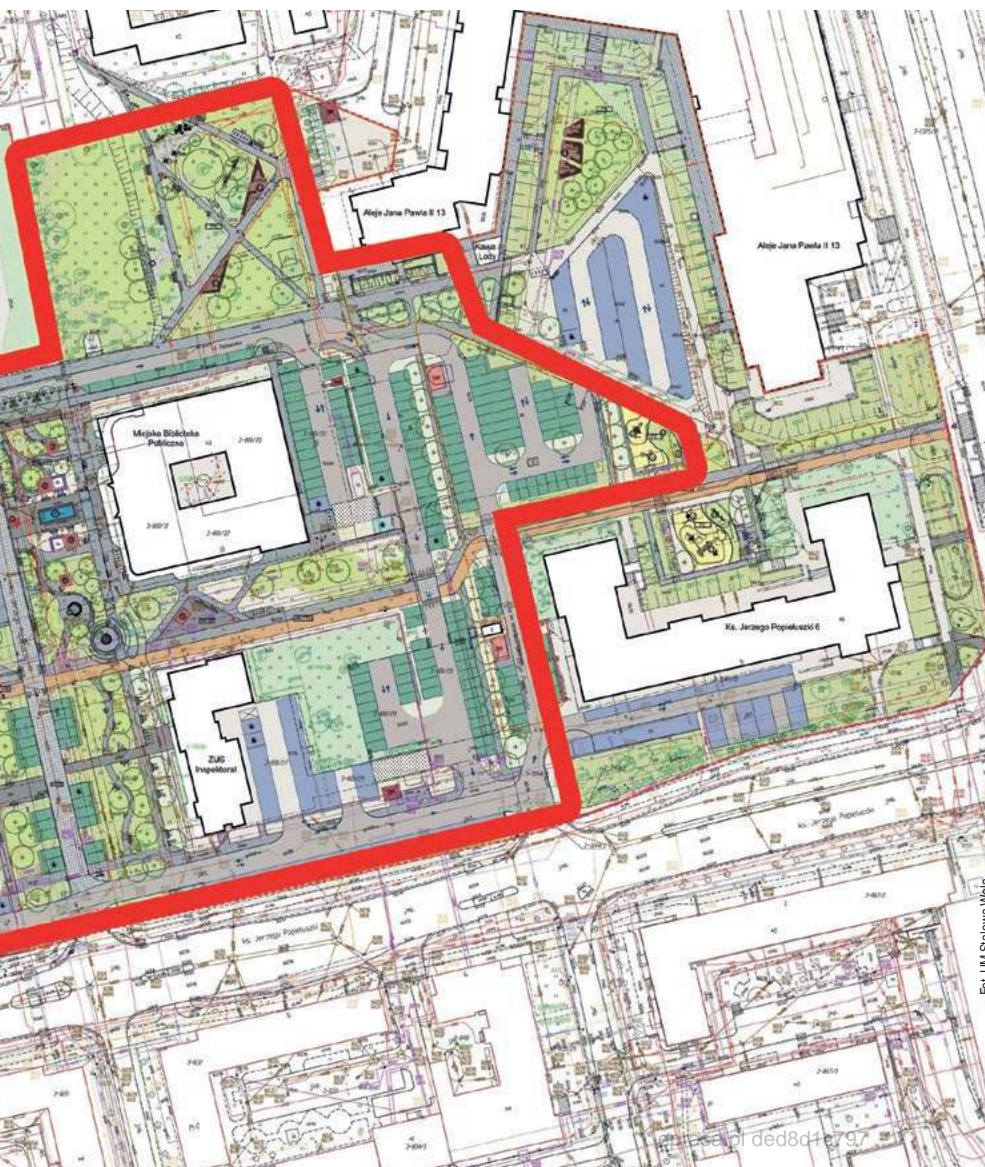
Dokumentacja PFU ma objąć nie tylko zagospodarowanie zieleni, ale również eliminację kolizji infrastrukturalnych, kosztorys wykonania oraz konieczne uzgodnienia. Szczególny nacisk położony zostanie na zrównoważony rozwój i ochronę środowiska zgodnie z zasadą „nie czyn poważnych szkód środowisku” (DNSH). Projekt nie przewiduje na razie budowy parkingów podziemnych, które – choć potrzebne – nie kwalifikują się do unijnego wsparcia w ramach zielonej rewitalizacji.

Symboliczne serce miasta

Miasto rozważa również możliwość połączenia przyszłej inwestycji z funkcją schronienia ludności cywilnej, jeśli pojawią się środki z Krajowego Planu Odbudowy na cele obrony cywilnej.

Rewitalizacja Rozwadowa pokazuje, że przy dobrej woli i konsekwencji można tchnąć nowe życie nawet w historyczne dzielnice. Czy podobny los czeka centrum Stalowej Woli?

Jedno jest pewne – potrzeba wspólnej przestrzeni, symbolu miejskiej tożsamości i miejsca, które integruje, a nie dzieli – pozostaje nadal aktualna. Stalowa Wola wciąż może mieć symboliczne serce miasta. ■



Czerwoną linią zaznaczony jest obszar planowanej rewitalizacji

Endometrioza

– choroba, która niszczy życie co dziesiątej Polki

Przewlekły ból, niepłodność, niedrożność jelit, uszkodzenie nerek – to tylko część konsekwencji choroby, którą bagatelizuje się zbyt długo. Dr n. med. Bogumił Paweł Siekierski, jeden z najlepszych specjalistów w Polsce, ostrzega przed poważnymi powikłaniami nieleczzonej endometriozy. Od lipca br. NFZ wprowadził kompleksowy model opieki, ale czy to wystarczy?



**Anna
LITWIN**
dziennikarka

Endometrioza to postępująca i wyniszczająca choroba kobiecego układu rozrodczego. Zgodnie z szacunkami dotyka jedną na dziesięć Polek, wpływając na ich związek, zdolność do pracy i nauki,



Dr n. med. Bogumił Paweł Siekierski, kierownik Kliniki Ginekologii w Wielospecjalistycznym Szpitalu Medicover w Warszawie

samopoczucie psychiczne, a przede wszystkim zdrowie fizyczne. Często towarzyszy jej przewlekły ból i może przyczynić się do niepłodności. Wczesne wykrycie i leczenie tej choroby mogą pomóc w jej opanowaniu. Od 1 lipca 2025 r. wprowadzono kompleksowy model opieki nad pacjentkami z tą chorobą w ramach NFZ. Ministerstwo Zdrowia ogłosiło listę ośrodków referencyjnych zajmujących się leczeniem endometriozy. Są wśród nich m.in. Kraków, Lublin, Łódź, Katowice i Warszawa.

Rozmawiamy z dr. n. med. Bogumiłem Pawłem Siekierskim, kierownikiem Kliniki Ginekologii w Wielospecjalistycznym Szpitalu Medicover w Warszawie, specjalistą w zakresie położnictwa i ginekologii oraz ginekologii onkologicznej, ekspertem w kompleksowym leczeniu skrajnie zaawansowanej endometriozy.



Gdy ból niszczy codzienność

Panie doktorze, czy endometrioza rzeczywiście jest tak groźna, jak się mówi?

– Tak, to groźne schorzenie o dużym rozprzestrzenieniu – choruje na nie około 10 proc. populacji młodych kobiet. Zdecydowanie wpływa na jakość życia, płodność i wiele aspektów codziennego funkcjonowania. Wyjątkowo rzadko, ale może zagrażać życiu.

Jak ją rozpoznać?

– Żeby postawić rozpoznanie, należy udać się do ginekologa, który przeprowadzi szczegółową rozmowę i badanie. Zaleci specjalistyczne USG lub rezonans magnetyczny z kontrastem gadolinowym w protokole endometriozy. Podstawą rozpoznania jest jednak skrupulatne badanie lekarskie.

Czy to choroba genetyczna?

– Nie da się tego jednoznacznie określić. Są dane, mówiące, że jeśli mama choruje na endometriozę, córka ma kilkukrotnie większe ryzyko zachorowania. Ale nie ma jednoznacznej konstelacji genowej, która by to potwierdzała.

Czerwone mięso i mikroplastik

Jakie czynniki wywołują endometriozę?

– Niestety, nadal są to teorie oparte na obserwacjach populacyjnych. Osoby z wadami narządu rodowego utrudniającymi wpływ krwi miesięczkowej mają częściej endometriozę. Kobiety stosujące dietę bogatą w zielone warzywa i fermentowany nabiał mają mniejszą tendencję do za-

chorowania. Z kolei te, które spożywają więcej czerwonego mięsa i przetworzonej żywności – większą.

Czy środowisko ma wpływ na rozwój choroby?

– Być może kluczowym elementem jest zanieczyszczenie środowiska, na przykład mikroplastikiem. U małych genetycznie podobnych do nas można eksperymentalnie wywołać endometriozę, podając dioksyny. Te substancje są wszechobecne – od paragonów kasowych po drób z ferm.

Czy endometrioza łączy się z innymi chorobami?

Istnieje związek z chorobami autoimmunologicznymi, na przykład z niedoczynnością tarczycy spowodowaną chorobą Hashimoto.

Objawy, które nie oszukują

Mówi się, że endometrioza jest trudna do rozpoznania. Na co zwracać uwagę?

– Nie ma objawów patognomicznych, czyli takich, które jednoznacznie wskazują na endometriozę. Ale są objawy ewidentnie zwracające uwagę.

Czyli jakie?

– Przede wszystkim bóle okołomięśniakowe. W zależności od lokalizacji mogą to być dolegliwości nasilające zakażenie dróg moczowych, problemy z wypróżnianiem, wzdęcia – tak zwany „endometriozowy brzuch”. Charakterystyczny jest także głęboki ból brzucha podczas i po stosunku płciowym.

Czy endometrioza dotyczy tylko kobiet?



Maria LIGAJ ze Stalowej Woli ma 37 lat i od lat zmagają się z endometriozą:

Choroba skutecznie utrudnia moje życie. Nie mogłam zajść w ciążę, od czterech lat leczę się różnymi suplementami przeciwzapalnymi. Przez ogniska endometriozy mam zajęte jelita. To wyniszcza całą dolegliwie, powodując narastanie. Bardzo ważne jest wsparcie bliskich, bo są momenty niemocy, które nie pozwalają nawet podejść do pracy. Konsultuję się w warszawskim Szpitalu Medicover i mam nadzieję, że uda się chorobę zatrzymać.

– Praktycznie tak. Wyjątkiem jest bardzo specyficzna grupa mężczyzn leczonych hormonalnie z powodu raka prostaty – u niektórych może rozwinąć się tkanka podobna do endometriozy.

Walka na wielu frontach

Jak leczy się endometriozę?

– Mamy kilka sposobów. Pierwszy to podejście holistyczne – zmiana stylu życia, dieta niskoprotworzona, głównie roślinna, umiarkowany ruch, medytacja. To nie zmienia obrazu choroby anatomicznie, ale redukuje dolegliwości.

A leczenie farmakologiczne?

– Stosujemy przede wszystkim hormonoterapię – tabletki antykoncepcyjne dwu- lub jednoskładnikowe, preparaty gestagenowe, analogi LH-RH wprowadzające sztuczną menopauzę. Używamy też leków prze-

ciwobólowych, przeciwdepresyjnych, pregabalinę.

Czy leki mogą wyleczyć endometriozę?

– Nie. Jedynym sposobem na zniknięcie ognisk chorobowych jest leczenie chirurgiczne – wycięcie wszystkich ognisk. Problem w tym, że jest to wysoce skomplikowane, trudne technicznie i ryzykowne. Niewiele zespołów wykonuje to optymalnie.

Konsekwencje zaniedbania

Co grozi przy nieleczonej endometriozie?

– Niepłodność to jedna z głównych konsekwencji. Ale choroba może zaatakować sąsiednie narządy. Może wystąpić niedrożność jelita zagrażająca życiu. Stopniowo mogą zamykać się drogi odpływu moczu z nerki, powodując nieodwracalne uszkodzenia.

Wsparcie i dieta

Adrianna Mokrzycka z Fundacji Pokonać Endometriozę z Rzeszowa, fizjoterapeutka uroginekologiczna:

Jako ambasadorka Fundacji wspieram kobiety z całego Podkarpacia na każdym etapie walki z chorobą. Tworzę grupy wsparcia i organizuję cykliczne spotkania EndoKawa z udziałem specjalistów. Aktualne informacje dostępne są na zamkniętej grupie Facebook Endo Rzeszów.

Mgr Agata Szustecka-Piętocha o diecie w endometriozie:

Odpowiedni sposób odżywiania ma diametralny wpływ na przebieg choroby. Dietoterapia opiera się na produktach silnie przeciwzapalnych: owocach jagodowych, cytrusowych, zielonych warzywach, nienasyconych kwasach tłuszczowych z ryb i orzechów. Unikać należy przetworzonego mięsa, fast-foodów, słodkich napojów i alkoholu.



Czy są przypadki dramatyczne?

– Tak. W czasie miesiączki mogą wystąpić duszności czy krwiopłucie sugerujące raka płuc – a to właśnie endometrioza. Sytuacja może być tragiczna przy uszkodzeniu obu nerek.

Jakie są cele leczenia?

– Zależne od wieku pacjentki. Przywrócenie możliwości zajścia w ciążę, poprawa jakości życia, zapobieganie postępowi choroby. Czasem jednak chirurgiczne usunięcie bólu może, niestety, ograniczyć rezerwę jajnikową. ■

Adrianna MOKRZYCKA Fundacja Pokonać Endometriozę

Gdzie szukać pomocy

Szpital Medicover

Aleja Rzeczypospolitej 5, 02-972 Warszawa

Tel. 500 900 902

Placówki wykonujące rezonans magnetyczny:

Skanmeks Wrocław, ul. Krasińskiego 29, tel. 71 788 96 30

Medyczne Centrum Diagnostyczne Voxel Warszawa,

ul. Koszykowa 78, tel. 22 494 36 15

Zachodniopomorskie Centrum Onkologii Szczecin,

ul. Strzaowska 22, tel. 91 42 51 595

Stalowa Wola dołączy do wąskiego grona miast w Polsce przetwarzających odpady w energię

Zamykanie systemu. Za duże pieniądze

Za trzy lata, kosztem 385 mln złotych brutto, w Stalowej Woli ma ruszyć Instalacja Odzysku Energii (IOE) – supernowoczesny zakład, w którym spalane będą wysokokaloryczne odpady komunalne, czyli tzw. paliwo alternatywne. Tym samym miejscowy system gospodarki odpadami zostanie domknięty jako zorganizowana całość. Czy dzięki temu zapłacimy mniej za odbiór śmieci, ogrzewanie i ciepłą wodę? Czy zakład będzie bezpieczny dla mieszkańców i środowiska naturalnego?



Prezes MZK Radosław Sagatowski podpisuje umowę na realizację IOE

Będzie to najdroższy projekt (313 mln 193 tys. zł netto) realizowany przez Miejski Zakład Komunalny w Stalowej Woli. W przetargu, do którego stanęło siedem podmiotów, wybrano najtańszą ofertę zaproponowaną przez konsorcjum dwóch firm: SBB Energy S.A. z Opola i AJ Profibud Sp. z o.o. z Chmielnika na Podkarpaciu (inwestycja jest realizowana w formule: zaprojektuj i zbuduj).

W Polsce w chwili obecnej działa 11 takich instalacji: w Gdańsku, Szczecinie, Poznaniu, Bydgoszczy, Koninie, Olsztynie, Zabrzu, Krakowie, Białymstoku, Warszawie i w Rzeszowie. W Europie jest ich ponad 500, a na całym świecie ok. 2,5 tys.

Nie było żadnego przypadku

Podpisana 7 lipca umowa na budowę IOE to zwieńczenie ponad 5-letniego okresu prac przygotowawczych.

Wszystko zaczęło się 14 lutego 2020 r. od zlecenia wstępnego Studium Wykonalności Inwestycji, w październiku 2024 r. ogłoszono przetarg na budowę, a rozstrzygnięto go 30 kwietnia 2025 r.

– Te pięć lat to jest rekord świata w zakresie przygotowania takiego projektu pod względem założeń przestrzennych, technicznych, funkcjonalnych, finansowych – mówił prezydent Stalowej Woli Lucjusz Nadbereżny na uroczystości podpisania umowy, podkreślając trochę przewrotnie, że „tu nic się nie udało”.

– Tu nic nie było dziełem przypadku. To jest efekt konsekwentnej, świadomej i odpowiedzialnej wielkiej pracy włożonej w ten projekt. To bardzo trudne zadanie. Ale właśnie dlatego je realizujemy. Bo tylko takie zadania dają całościowy, wielopokoleniowy i horyzontalny wzrost dla miasta – mówił prezydent Nadbereżny.

Dlaczego budujemy taką Instalację

– Ta inwestycja jest priorytetem dla spółki, miasta, a przede wszystkim mieszkańców Stalowej Woli i regionu. Zapewni nam samowystarczalność i bezpieczeństwo decyzyjności w kształtowaniu stabilnych cen tak kluczowych usług jak: ciepło systemowe i zagospodarowanie odpadów – zapewniał z kolei Radosław Sagatowski, prezes MZK w Stalowej Woli.

A przypomnijmy, iż w lutym br. powiedział „Sztafecie”, że gdyby Instalacja działała już teraz, to cenę za odbiór odpadów można by obniżyć w mieście do 17–18 zł (jest 27 zł), a opłaty za ogrzewanie i centralną ciepłą wodę nawet do 30 proc.

Dzięki pracy IOE możliwe też będzie ograniczenie (nawet o 31 tys. ton rocznie) wielkości odpadów wywożonych rocznie na składowisko

w Stalowej Woli (tym bardziej, że kończy się jego żywotność).

Przestaniemy płacić miliony cementowniom

Instalacja będzie domknięciem lokalnego systemu gospodarki odpadami: od ich zbiórki i segregacji, przez mechaniczno-biologiczne przetwarzanie, po spalenie frakcji kalorycznej.

Obecnie paliwo alternatywne (tzw. preRDF i RDF) przekazywane jest np. cementowniom, za co MZK płaci im ostatnio nawet po 700 zł za tonę (w 2024 r. zakład przetwarzania odpadów w Stalowej woli wyprodukował 15671 ton takiego surowca). Rokrocznie wydaje więc ogromne pieniądze na zagospodarowanie tej kalorycznej frakcji.

Skorzystają też miejskie autobusy

Wydajność stalowowskiej Instalacji wyniesie 44 tys. ton odpadów rocznie (maksymalnie 48 tys. ton). Mniej więc więcej połowa tej wielkości pochodzić będzie z miejscowego zakładu przetwarzania odpadów komunalnych (dzielić je będzie tylko 1600 metrów), a druga połowa z ościennych powiatów.

W IOE ma pracować ok. 35 osób. Zakład ma produkować rocznie 300 tys. GJ ciepła i 29 tys. MWh energii elektrycznej. Zakład wyposażony zostanie w najnowocześniejsze systemy oczyszczania spalin powstałych w procesie termicznej obróbki odpadów, i ma być całkowicie neutralny dla środowiska (koszty tych systemów to ok. 1/3 wszystkich wydatków na tę inwestycję). To także jeden z powodów tak wysokich całkowitych kosztów budowy. Pozostały po spaleniu odpadów żużel i popiół odbiorą zewnętrzni kontrahenci, ale trzeba będzie im za to zapłacić.



Przedstawiciele inwestora i wykonawcy po podpisaniu umowy na realizację IOE

IOE powstanie na terenach strefy przemysłowej, na otoczonej lasem 1,5-hektarowej działce za firmą Alutec. Obok zbudowana też zostanie nowa baza i zajezdnia dla autobusów Miejskiej Komunikacji Samochodowej, a jej elektryczne po-

jazdy będą tu ładowane prądem uzyskanym w Instalacji Odzysku Energii.

Obawy i wątpliwości

Planowaniu inwestycji towarzyszyły obawy dotyczące jej lokalizacji, podnoszone przede wszystkim przez grupę mieszkańców osiedla Hutnik, którzy zawiązali komitet „STOP spalarni”.

Działal w nim m.in. radny Stalowej Woli Andrzej Dorosz, ale po fachowych wyjaśnieniach specjalistów dał się przekonać do budowy IOE. – Myślę, że ekologicznie ta inwestycja się obroni – mówił „Sztafecie” w kwietniu br. na otwartym spotkaniu w magistracie.

Przybyła na nie grupa mieszkańców osiedla Hutnik pozostała jednak przy swoim. Ich zdaniem, spalarnia odpadów będzie kolejnym trucicielem ulokowanym w przemysłowej strefie Stalowej Woli, tylko niecałe 2,5 km od domów Hutnika.

Z kolei radny miasta Andrzej Szymonik podkreślał, że nie wierzy w obietnice, iż po wybudowaniu IOE spadną ceny za lokalne ciepło i ciepłą wodę (przedstawiciel MZK przekonywał, że 1 dżul energii wyprodukowanej w IOE będzie o połowę tańszy od tego z Elektrociepłowni Stalowa Wola). ■

Montaż finansowy IOE

- dofinansowanie z Narodowego Funduszu Ochrony środowiska i Gospodarki Wodnej 65 mln 583 tys. z
- pożyczka z NFO IGW 200 mln z
- kredyt inwestycyjny w PKO S.A. 49 mln 215 tys. z
- rodki własne MZK 5 mln 209 tys. z

Etapy inwestycji

- październik 2025 opracowanie projektu wstępnego
- marzec 2026 złożenie wniosku o pozwolenie na budowę
- maj 2026 uzyskanie prawomocnego pozwolenia na budowę i rozpoczęcie prac budowlano-montażowych
- luty 2028 zakończenie prac budowlano-montażowych
- lipiec 2028 przekazanie instalacji do eksploatacji
- lipiec 2029 zakończenie asysty technicznej

Prezydent Karol Nawrocki: skrajnie różne opinie

Stanisław CHUDY

6 sierpnia Karol Nawrocki zaprzysiężony zostanie jako szósty prezydent Rzeczypospolitej Polskiej wybrany w powszechnym głosowaniu po ustrojowym przełomie 1989 r. O to, jakie nadzieje i obawy wiążą z tą prezydenturą, zapytaliśmy sześć osób: z kręgu samorządu Stalowej Woli, powiatu i województwa, a także miejscowego pośta.

Joanna GROBEL-PROSZOWSKA, wiceprzewodnicząca Rady Miejskiej Stalowej Woli (Nowa Lewica)

Polskiego piekła ciągnie dalej

Jestem pełna obaw odnośnie prezydentury Karola Nawrockiego, która nie będzie na pewno koncyliacyjna, a będzie nastawiona na zwanie z rządem.

Świadczą o tym nominacje czy ich zapowiedzi do Kancelarii Prezydenta (Cenckiewicz, Czarnek), a także ostatnie wypowiedzi Karola Nawrockiego odnośnie obywatelskich grup ochrony granic pod wodzą Bąkiewicza, które są nielegalne i nakręcają spiralę nie-



Wiceprzewodnicząca RM Stalowej Woli
Joanna Grobel-Proszowska

nawości i ksenofobii. Ani prezydent jeszcze urzędujący, ani prezydent elekt nie powinni tego popierać.

Czeka nas polskiego piekła ciągnie dalej. Może tylko w sprawach obronności państwa będzie porozumienie.

Agata KRZEK, przewodnicząca Rady Miejskiej Stalowej Woli (PiS)

Zakończyć wojnę polsko-polską

Mam nadzieję, że prezydent Nawrocki, tak jak obiecał w kampanii, zrobi wszystko, by zakończyć wojnę polsko-polską, że będzie prezydentem obywatelskim.

Mam też nadzieję, że aktywnie włączy się w sprawy bezpieczeństwa Polski, uregulowania sytuacji na jej granicach i wzmacniania obronności naszego kraju. Chciałabym, żeby to była dobra kontynuacja kierunku i stylu prezydenta Andrzeja Dudy.

Oczekuję też, że nowy prezydent dołoży starań, by niekorzystne dla Polski zapisy europejskiego Zielonego Ładu nie zostały wprowadzone w życie, ale tak zmodyfikowane przy udziale naszych europarlamentarzystów, by nie szkodziły polskiej gospodarce i rolnictwu. Rozumiem troskę o klimat i środowisko, ale wszystko trzeba zrobić



Fot. Archiwum Szafalej (6)

Przewodnicząca Rady Miejskiej Stalowej Woli Agata Krzek

z głową, a niektóre unijne propozycje są w tej sprawie oderwane od rzeczywistości. Obawy? Nie mam ich, bo jestem pełna nadziei.

Andrzej SZLĘZAK, radny powiatu stalowowolskiego (bezpartyjny)

Wiele boksu z rządem

Do niedawna nie miałem żadnych nadziei. Uważałem, że to jest fatalny kandydat dla Polski. Teraz troszeczkę, ale z naciskiem na troszeczkę, zmieniłem zdanie po pewnych ruchach prezydenta elekta. Ale pesymizm chyba wraca, patrząc np. na kompletowany skład jego kancelarii.



Fot. Stanisław Chudy

Stalowa Wola, 1 czerwca 2025 r. II tura wyborów w prezydenckich. S up og oszeniowy przy ul. Staszica. W ponownym głosowaniu Karol Nawrocki pokona Rafała Trzaskowskiego stosunkiem głosów w 61,65 proc. do 38,35 proc.

Sławomir Cenckiewicz jako szef Biura Bezpieczeństwa Narodowego nie zapowiada spokoju. Karol Nawrocki



Radny powiatu Andrzej Szlach

nie ma swojego intelektualnego zaplecza i będzie się musiał posiłkować działaczami PiS-u, o czym świadczy choćby obecność w kancelarii Marcina Przydacza, wcześniej w Ministerstwie Spraw Zagranicznych, a MSZ w czasach PiS-u to była katastrofa.

I wraca obawa, że to będzie taki sobie, bardzo posłuszny funkcjonariusz PiS-u, choć formalnie oczywiście bezpartyjny. Czyli jakościowo ta prezydentura nie będzie się specjalnie różnić od tego, co prezentował Andrzej Duda. Choć mogą się pojawić nowe akcenty – Karol Nawrocki pewnie będzie bardziej wrażliwy w kwestii pamięci o ukraińskim ludobójstwie na Polakach. Ale generalnie to będzie ten sam poziom, jak ja to określam –

tepej rusofobii, która cały czas wypycha Polskę w otwarty konflikt z Rosją.

Jeżeli zaś ruszy fala sądowych rozliczeń tego złodziejstwa w zastraszających rozmiarach, jakiego dopuszczał się PiS, to spodziewam się, że prezydent Nawrocki będzie ułaskawiał skazanych funkcjonariuszy tej partii.

Mówiąc półzartem, Karol Nawrocki to facet sprawdzony w ringu, więc w jego relacjach z premierem Tuskiem i rządem przewiduję dużo boksu. Ale ta cała Platforma to sybaryci (osoby ceniące wygodę i przyjemności – red.) i tchórze bez woli walki. Zresztą, jak się popatrzy na Stalową Wolę i szerzej na Podkarpacie, to można mówić o zaawansowanej symbiozie między PiS a PO.

Rafał WEBER, poseł ze Stalowej Woli (PiS)

Odważnie i tylko w polskim interesie

Zwycięstwo Karola Nawrockiego jest ważne pod kilkoma względami. Po pierwsze, priorytetem w agendzie prezydenta elekta będą sprawy szeroko pojętego bezpieczeństwa. Opanowanie sytuacji niekontrolowanych przetrzutów nielegalnych imigrantów z Niemiec to w chwili obecnej podstawowy problem, z którym obecny rząd w ogóle sobie nie radzi.

Karol Nawrocki zapowiedział, że zaraz po zaprzysiężeniu zwoła Radę Gabinetową właśnie w tej sprawie. Podejmie też działania związane z implementowaniem decyzją rządu Donalda Tuska Paktem Migracyjnym. Widzimy, ile szkód na zachodzie Europy czyni niepożądana migracja z krajów afrykańskich czy azjatyckich. Prezydent Nawrocki będzie chciał, aby



Warszawa, 25 maja br. Poseł Rafał Weber przed Wielkim Marszem za Polskę, popierając Karola Nawrockiego

Polska uniknęła negatywnych konsekwencji nieodpowiedzialnych decyzji szefów państw Unii Europejskiej w zakresie szeroko otwartych drzwi dla napływu osób obcych nam kulturowo.

Innym mocnym akcentem misji prezydenckiej Karola Nawrockiego będą sprawy rozwoju Polski. Obecny rząd nie tylko nie spełnia obietnic – choćby kwota wolna od podatku 60 tysięcy złotych – ale też likwiduje wiele potrzebnych programów rozwijających Polskę. Przykładam mocno okrojony z komponentu kolejowego Centralny Port Komunikacyjny (CPK) czy wycofany Program Inwestycji Strategicznych Polski Ład, dający samorządom niesamowite możliwości realizacji potrzeb lokalnych społeczności.

Prezydent elekt jednoznacznie popiera pełne wykonanie CPK czy wysokie wsparcie samorządów i będzie wymagał od obecnego rządu, aby właśnie w taki sposób prowadził ważne z punktu widzenia rozwoju Polski programy.

Warszawa, 25 maja br. Rada sejmiku Renata Butryn przed Wielkim marszem Patriotycznym, popierając Rafała Trzaskowskiego



Bezpieczeństwo i rozwój będą głównymi motywacjami aktywności prezydenta Nawrockiego. Oczywiście nie jedynymi. Spraw wymagających wyjątkowych starań jest więcej. Rząd Donalda Tuska z wielu abdykował, ale mamy prezydenta z krwi i kości, który będzie działał odważnie i tylko w polskim interesie.

Renata BUTRYN, radna Sejmiku Wojewódzkiego (PO)

Konfrontacyjność nad konsensem

Kampania prezydencka, w której pojawiły się medialne informacje o aferze z przejęciem kawalerki, uczestnictwie w bójce kibicowskiej i korzystaniu ze służbowych zasobów IPN (używaniu służbowej limuzyny w celach kampanijnych), spowodowały we mnie erozję zaufania do rzetelnego pełnienia funkcji prezydenta RP przez Karola Nawrockiego. To odczucie pogłębił styl narracji „obywatelskiego twardziela”. Po kampanii pełnej akcentów na siłę, fizyczność („noble fight”, limuzyna, snus w debacie), uważam, że styl rządzenia nowego prezydenta może cechować konfrontacyjność nad konsensem.

Jako obywatel oczekuję od prezydenta transparentności, uczciwości i moralnej czystości. Tymczasem, kampania Karola Nawrockiego obfitowała w informacje o poważnych zarzutach – od moralnych, przez finansowe, po etyczne – które trudno zignorować.

Dla wszystkich, którym bliska jest idea otwartego, nowoczesnego państwa prawa, prezydentura Nawrockiego powinna być sygnałem alarmowym. Perspektywa upolitycznienia instytucji publicznych, marginalizowania głosów krytycznych i forsowania skrajnie jednostronnej



Prezydent Stalowej Woli Lucjusz Nadbere ny

narracji – nie będą tylko kwestią ideologiczną. To realne zagrożenie dla jakości demokracji.

Jeśli prezydent będzie używał swojej funkcji do ideologicznej inżynierii społeczeństwa, a nie do bezstronnego reprezentowania obywateli, to przestanie być arbitrem – stanie się graczem jednej ze stron konfliktu.

W dłuższej perspektywie taki model prezydentury może pogłębić społeczne podziały, podważyć zaufanie do instytucji państwa i uczynić z urzędu głowy państwa narzędzie politycznej dominacji, nie zaś konstytucyjnej równowagi.

Lucjusz NADBEREŻNY, prezydent Stalowej Woli (PiS)

Prezydentura dla Polski Lokalnej

Nadzieje są olbrzymie, bo wynikają z olbrzymiego mandatu poparcia Karola Nawrockiego, przy rekordowej frekwencji. To także wielkie nadzieje na prezydenturę bliską spraw lokalnych. Wyraźnie czułem i widziałem podczas kampanii wyborczej, że Karol Nawrocki

jako kandydat bardzo mocno wsłuchiwał się właśnie w głos Polski Lokalnej, był wyjątkowo wyczulony na jej sprawy i jednocześnie wyjątkowo normalny, bez żadnej pozy i udawania.

Z jednej strony więc normalność, a z drugiej prezydentura odważna, niosąca realną zmianę i wiele inicjatyw, również dla samorządów i lokalnych społeczności, rozumiejąca ich aspiracje i potrzeby. Mam więc nadzieję, że deklaracje, które Karol Nawrocki składał w Stalowej Woli w sprawie programów obronnych, inwestycyjnych, rozwojowych będą realizowane.

Obawy? Pod względem standardów, programu, odwagi i chęci działania, która wręcz bije od prezydenta elekta, nie mam żadnych obaw. Ufam, że zdecydowany głos Polaków wyrażony w wyborze Karola Nawrockiego zostanie uszanowany i pozycja ustrojowa głowy państwa nie będzie podważana w relacjach prezydent – rząd, także w zakresie jego inicjatyw ustawodawczych, które prezydent Nawrocki będzie składał w parlamencie. Że ta prezydentura przyniesie dobrą zmianę dla Polski i Polaków. ■



Zapraszamy na stoisko HSW S.A. w hali C
MSPO 2-5.09.2025 r.

6X6 HERON

TAKTYCZNY POJAZD WIELOZADANIOWY NOWEJ GENERACJI

Propozycja mobilnego stanowiska dowodzenia
dla wojsk raketowych i artylerii

HSW.PL

eprasa.pl ded8d1c797

HSW. Krótka historia „zielonych” maszyn

Od wojskowej Ł-34 do UMI

Stanisław CHUDY

Oprócz różnych armat, dział, transporterów, samobieżnych haubic i moździerzy, Huta Stalowa Wola produkuje także „cywilny” sprzęt inżynieryjno-saperski, przeznaczony dla Wojska Polskiego. A wśród tych maszyn były zupełnie wyjątkowe konstrukcje, jak koparka do rowów strzeleckich czy spycharko-ładowarka.



Współczesna Uniwersalna Maszyna Inżynieryjna z HSW w pełnej krasie. Obok prototyp koparki do rowów strzeleckich z lat 80.

W drugiej połowie lat 70. konstruktorzy z HSW opracowali „zmilitaryzowaną” wersję popularnej ładowarki Ł-34. Nosila symbol SŁ-34 i była wyposażona w specjalną, dwuczłonową łyżkę (tzw. łyżkę Drotta) o pojemności 3m³, która – po uniesieniu przez hydrauliczne cylindry jej górnej części – zamieniała się w... spycharkowy lemiesz.

Dzięki temu maszyna ta miała uniwersalne zastosowanie, a poprzez użycie tzw. szybkozłącza można było na niej montować różny osprzęt: oprócz typowych prac ładowarki i spycharki, SŁ-34 mogła też karczować lasy, przemieszczać palety, ścięte drzewa i betonowe słupy, odśnieżać, wyciągać i holować na przyczepie różne maszyny o masie do 60 ton. W latach 1976–1991 w HSW wyprodukowano 150 takich spycharko-ładowarek.

Jej nowszą wersją była SŁ-34B, oferowana przez Hutę w latach 1999–2004. Miała ulepszony mechanizm skrętu, poprawiony układ roboczy i hamulcowy, wzmocnioną osłonę kabiny operatora i mostów napędowych. Wyposażono ją także w osprzęt widłowy stosowany

do rozładunku lotniczych kontenerów używanych w NATO.

Z kolei od 2005 r. HSW produkowała model SŁ-34C, oparty na ładowarce 534. Maszyna ta miała nową linię nadwozia i nowoczesny, wysokoprężny silnik Cummins. Unowocześniona wersja SŁ-34C pozostaje do dziś w ofercie HSW (w 2021 r. Huta dostarczyła wojsku 8 sztuk).

Jako ciekawostkę odnotujmy także, iż w latach 80. na bazie spycharki gąsienicowej SG-15, i we współpracy z Wojskowym Instytutem Techniki Inżynieryjnej we Wrocławiu, zbudowano w Hucie Stalowa Wola pojazd absolutnie wyjątkowy: koparkę do rowów strzeleckich, o nazwie KRS „Jawor”. Zamontowane z tyłu maszyny specjalne urządzenie koparkowe pozwalało na drążenie rowów o profilu trapezowym: o głębokości do 1,5 m i szerokości od 0,6 m (na dole rowu) do 1,1 m na górze. Ta specjalistyczna koparka nie weszła jednak do seryjnej produkcji.

Inaczej było w latach 2000., gdy w HSW produkowano dla wojska Uniwersalne Maszyny Inżynieryjne (UMI). Była to konstrukcja na bazie koparko-ładowarki, model 9.50, na licencji włoskiej firmy Fiori. Dzięki swym podstawowym możliwościom oraz różnemu osprzętowi, maszyna ta była rekordowo wielofunkcyjna: spychała, kopała, łądownała, zwałowała, przemieszczała, odśnieżała. Mogła też... napełniać worki z piaskiem.

Unowocześnione wersje tych maszyn HSW produkuje do dziś – w listopadzie 2024 r. podpisała umowę na dostawę 24 UMI z opcją na 10 kolejnych, do końca 2027 r.

Wojsko Polsko użytkuje UMI od 2004 r. Ostatnia większa dostawa (19 sztuk) takich pojazdów wyprodukowanych w Hucie miała miejsce w listopadzie 2021 r. Łącznie armia posiada 75 maszyn tego typu, eksploatowanych w kraju oraz poza jego granicami w ramach polskich misji wojskowych. ■

JUBILEUSZ STALOWEJ WOLI

Raport RIO i rozliczenia na szczytach lokalnej władzy

Sekretarz złożył dymisję, wiceprezydent przetrwał

Taki był finał głośnej sprawy związanej z raportem Regionalnej Izby Obrachunkowej, kontrolującej finanse Stalowej Woli i działalność zarządu miasta za 1993 rok. Wcześniej, powołana przez radę miejską specjalna komisja bardzo krytycznie oceniła niektóre poczynania zarządu i funkcjonowanie Urzędu Miasta.

To pouczająca historia sprzed ponad 30 lat, pokazująca ówczesne realia samorządu Stalowej Woli. Przypomnijmy, sprawa dotyczyła jednego roku (1993) pierwszej kadencji (1990–94) rady miejskiej, wybranej po przełomie ustrojowym w 1989 r. Prezydentem Stalowej Woli był wte-

dy Jacek Koralewski, a oprócz niego w skład zarządu miasta wchodziłi wiceprezydenci Michał Rutkowski i Wojciech Cubera oraz radni: Krystyna Tracz, Jerzy Kozielowicz, Stanisław Ordon i Władysław Woźniczka. Rada liczyła 36 osób.

Regionalna Izba Obrachunkowa w Kielcach przeprowadziła kontro-

lę w Urzędzie Miasta Stalowej Woli od 25 kwietnia do 15 lipca 1994 r. Jej raport miał 161 stron. Najwięcej zastrzeżeń RIO wzbudził niezgodny z prawem sposób prywatyzacji mienia Przedsiębiorstwa Gospodarki Komunalnej (PGK), prowadzenia finansów miasta i funkcjonowania jego zarządu. W sumie inspektorzy RIO

SZTAFETA

STALOWA WOLA

ISSN 1232-3020

INDEKS 376140

Nr 2 (1469)

12 STYCZNIA 1995 r.

CENA 50 gr (5000 zł)



Co ustaliła komisja Materkowskiego

Przez prawie trzy miesiące (25 kwietnia - 15 lipca) piątka inspektorów z Regionalnej Izby Obrachunkowej z Kielc kontrolowała gospodarkę finansami Stalowej Woli za rok 1993. Plonem ich pracy był 60-stronicowy raport, w którym wyszczególniono 12 nieprawidłowości w gospodarce finansami miasta, któ-

DO RAPORTU!

re zdaniem inspektorów spowodowały skutki w budżecie, oraz 20 „innych nieprawidłowości i uchybień”. Na str. 5 zamieszczamy treść sprawozdania, jakie opracowała 6-osobowa komisja radnych powołana przez Radę Miejską do oceny wniosków i ustaleń zawartych w raporcie Regionalnej Izby Obrachunkowej.

Tak w styczniu 1995 r. na I stronie Sztafeta zapowiada a przedstawienie sprawozdania z prac tzw. komisji Materkowskiego

Miejsce pełne magii w Rozwadowie



wytknęli 12 nieprawidłowości „w gospodarce finansowej miasta powodujących skutki w budżecie” oraz 20 „innych nieprawidłowości i uchybień”.

Komisja Materkowskiego bierze się do pracy

W październiku 1994 r. już nowa rada miejska kadencji 1994–98 (wybory odbyły się w czerwcu) powołała specjalną, 6-osobową komisję, która miała przeanalizować raport RIO i przedstawić swoje wnioski.

W jej skład weszli radni: Jerzy Abratowski, Jerzy Augustyn, Zbigniew Materkowski (przewodniczący), Andrzej Szlęzak, Henryk Tonderys i Franciszek Werminiński. Prezydentem miasta był wówczas Andrzej Gajec, a w zarządzie oprócz niego zasiadali wiceprezydenci Michał Rutkowski i Alfred Rzegocki oraz radni: Jerzy Kozielewicz, Tadeusz Proszowski, Artur Pychowski i Mieczysław Wroński.

Na ostatniej w 1994 r. grudniowej sesji rady miejskiej, komisja przedstawiła swoje ustalenia. Zreferował je radny Andrzej Szlęzak.

Wskazać odpowiedzialnych

Były one równie krytyczne, co raport RIO, a w kwestii bezprawnej prywatyzacji mienia PGK wskazywały jako

” W pracy Urz du Miasta nagromadzi o si tyle uchybie , e cz onkowie Komisji s dzili, i jest to raport z kontroli pracy Urz du Miasta za ca kadencj czytamy w jej ustaleniach.

osobą odpowiedzialną sekretarza miasta (był nim wtedy Waldemar Dyjak). Zdaniem komisji, wykazał się on tu albo rażącym niedbalstwem, albo niekompetencją. A wyjaśnienia skierowane przez miasto do RIO, że doszło w tej sprawie do pomyłki, komisja uznała za „żenujące”.

Z kolei okoliczności sprzedaży mieszkań komunalnych mogły według komisji „nasuwać podejrzenia co do wiarygodności publicznej wymienionego członka Zarządu Miasta w dalszym pełnieniu funkcji”.



Szef speckomisji, Zbigniew Materkowski by w latach 1994 98 wiceprzewodniczym rady miejskiej

Skąd wzięły się te podejrzenia? Według ustaleń komisji, w 1993 r. zarząd miasta ustnie polecił naczelnikowi Wydziału Gospodarki Gruntami i Rolnictwa wprowadzenie nowych zasad sprzedaży mieszkań komunalnych, ale na 25 transakcji 6 przeprowadzono na poprzednich, bardzo preferencyjnych zasadach (wśród tych nabywców znalazł się syn wspomnianego członka zarządu miasta).

Komisja Materkowskiego stwierdziła też, iż „praca w Urzędzie Miasta była źle zorganizowana”, brak było „koordynacji w pracy poszczególnych wydziałów”, „jakiegokolwiek wewnętrznej kontroli pracy Urzędu” oraz „systemu oceny pracy poszczególnych urzędników”.

Z kolei w przypadku zarządu miasta, komisja zwróciła uwagę na uchybienia formalne w podejmowanych decyzjach (sygnowanie ich przez tylko jednego członka zarządu, a nie dwóch, i bez kontrasygnaty skarbnika, gdy dotyczyły one spraw finansowych).

O wyciągnięcie wniosków personalnych komisja zwróciła się do rady miejskiej.

Na ostatniej sesji w roku 1994 dymisji sekretarza miasta zażądał radny Antoni Kłosowski, a wiceprezidenta Michała Rutkowskiego – radny Władysław Galczak.

Kandydatka prezydenta nie przeszła

Personalne rozstrzygnięcia zapadły już w 1995 roku, na lutowej sesji rady miejskiej.

Nie czekając na nie, sekretarz Waldemar Dyjak sam złożył rezygnację. Posadę zachował natomiast wiceprezydent Michał Rutkowski, który na sesji otrzymał wsparcie Komisji Rewizyjnej rady i prezydenta Andrzeja Gajca. W głosowaniu 22 radnych było za pozostawieniem go na stanowisku, a 10 za odwołaniem. Tutaj nie było raczej niespodzianki.

Zaskakujące były natomiast wyniki głosowania nad powołaniem nowego sekretarza miasta. Zaproponowana przez prezydenta Gajca Alina Obszyńska minimalnie przepadła w tajnym głosowaniu (16 radnych było za, 17 przeciw). W kuluarach można było usłyszeć, iż stało się tak dlatego, że jej kandydatura nie została wcześniej przedstawiona radnym, a prezydent nią „zaskoczył”.

Sekretarz i rzecznik w jednym

Nowy sekretarz miasta powołany został w kwietniu 1995 r. Został nim Aleksander Szczęch (w tajnym głosowaniu poparło go 30 radnych, a trzech było przeciw).

Co ciekawe, wcześniej zgłoszono wnioski o głosowanie jawne, ale przepadł... jednym głosem.

W 1996 r. Aleksander Szczęch został także pierwszym w historii Urzędu Miasta Stalowej Woli rzecznikiem prasowym magistratu. ■

Zanim wybuchła wojna

Jakaś kultura tu była

Kulturalno-artystyczne życie przedwojennej Stalowej Woli siłą rzeczy nie mogło być jakoś specjalnie bogate. Cała energia szła przecież w budowę Zakładów Południowych i osiedla. Nie było tu kina, kościoła, domu kultury i jej animatorów. Nie znaczy to jednak, że Stalowa Wola była wtedy kulturalno-towarzystwą pustynią.

Inżynier Adam Wilczyński, kierownik Oddziału Grubej Obróbki w Zakładach Południowych, wspominał: „Rozwijało się wspaniałe życie towarzyskie. Korty tenisowe, konkursy, niedzielne dancingi (...). W górnych salonach klubu (obecny budynek Urzędu Miasta przy ul. Wolności – red.) odbył się 2 lutego 1939 r. pierwszy i ostatni wspaniały bal. Panie w balowych toaletach, panowie we frakach – szyk i elegancja”.

Rozrywka wysoka i niska

Tak bawiła się jednak tylko śmietanka ówczesnego osiedla, która, aby się rozerwać, wyruszała nierzadko do Łańcuta na piwo albo do Lwowa: do teatru, kina, kabaretu.

Robotnicy nie mieli takich możliwości. Aby zapewnić im więc jakąś formę zabawy, dyrekcja Zakładów Południowych postanowiła organizować w lesie obok boiska imprezy kulturalno-rozrywkowe. Miały one też powstrzymać pijaństwo i demoralizację, o jakich grzmiał w kazaniach ks. Józef Skoczyński. Wyświetlano więc filmy pod gołym niebem, urządzano ludowe zabawy i różne konkursy.



Fot. Stefan Łukasiewicz

Rok 1948, otwarty już Dom Gościenny Hutnik. Mieści pokoje hotelowe oraz stołkę i bufet z barem. W czasie okupacji Niemcy czasowo użytkowali budynek jako magazyn. W 1946 r. podjęto prace wykończeniowe.

Ale sporo pracowników wolny czas spędzało jednak przede wszystkim w knajpach i barach Rozwadowa, Pława, Stalowej Woli i Niska. A lokali takich tu nie brakowało.

– Wielu piło i to mocno, inni też chodzili do sprzedajnych dziewczyn. Takie też były, a najbardziej znana była „Zimna Mańka”, mieszkała na górze pod Rozwadowem – wspominał po latach młody przed wojną robotnik, Jan Zmysłowski.

Pierwsza wypożyczalnia, pierwsza orkiestra

Pierwszą placówką kulturalną w Stalowej Woli była otwarta w grudniu 1938 r. wypożyczalnia książek, mieszcząca się kolejno w dwóch zakładowych hotelach. To ona dała początek miejskiej bibliotece, która działała także w czasie okupacji.

To również w tych hotelach sporadycznie odbywały się przed wojną występy estradowe artystów z większych miast. Budująca się Stalowa Wola nie miała, co zrozumiałe, własnych zespołów muzycznych, tanecznych czy wokalnych. Wszystko trzeba było dopiero zorganizować. Pierwszą taką inicjaty-

wą była założona w 1938 r. zakładowa orkiestra dęta.

Pierwsze kino w Stalowej Woli było pod gołym niebem, ale jeszcze w marcu 1939 r. prywatne kino, w budynku przy obecnej ul. Narutowicza 6 (jest tu teraz market Stokrotka) zaczął stawiać Władysław Kubikowski, lecz nie zdążył go uruchomić przed wybuchem wojny.

Dom Ludowy i Dom Gościenny

Ośrodkiem tworzącym i szerzącym kulturę miał być w Stalowej Woli tzw. Dom Ludowy, którego duży gmach (24,5 tys. metrów sześć. kubatury) planowano postawić dokładnie naprzeciw... obecnego Miejskiego Domu Kultury. Przed wojną budowa jednak nie ruszyła i plany pozostały na papierze.

Inaczej rzecz się miała z tzw. Domem Gościennym (obecny Hotel Hutnik), gdzie obok restauracji i hotelu planowano urządzić klub oraz sale na odczyty i różne spotkania. Budowę rozpoczęto w 1938 r. i zamknięto w stanie surowym, a dokończono ją już po wojnie – Dom otwarto dla gości w styczniu 1948 r. ■

Dlaczego Tarnobrzeg ironicznie nazywano w Stalowej Woli „miastem wieżowców”

Budowle na wyższym poziomie

W 1975 r. oddano do użytku pierwszy wysoki budynek mieszkalny w Stalowej Woli. Był to 11-piętrowy wieżowiec przy ówczesnej ulicy Lenina 10. Dziś w mieście stoi 49 wieżowców, na czele z 16-piętrowym kolosem przy torach, zasiedlonym w 2000 r. Skądinąd budynek ten był pierwszym blokiem komunalnym oddanym w naszym mieście od... 1974 r.

Stalowa Wola była pierwszym miastem w nowo utworzonym województwie tarnobrzeskim (reforma podziału administracyjnego Polski w 1975 r.), w którym zaczęto stawiać tzw. bloki średnio-wysokie, na co potrzebna była zgoda ministerstwa budownictwa. Uważano wtedy, iż posiadanie wieżowców podnosi prestiż i niejako nobilituje miasto.

To stąd też wzięło się w Stalowej Woli ironiczne określenie Tarnobrzega

jako „miasta wieżowców” właśnie, gdyż w stolicy nowego województwa przez lata jeszcze nie stanął żaden wysoki budynek.

Bloki i hotel

Jak pisze Dionizy Garbacz w V tomie monografii Stalowej Woli, pomocny w tej sprawie okazał się Rzeszów, ale za wsparcie przy wznoszeniu wieżowców domagał się, by Huta Stalowa Wola wykonała formy betoniarskie do tak wysokich konstrukcji.

– Targ został ubity i pierwsze wieżowce stanęły przy ul. Lenina w latach 1975-77. Huta nie chciała być gorsza i wybudowała swój wieżowiec przy ul. 1 Sierpnia, w którym zlokalizowano hotel pracowniczy na 646 miejsc. Był to Dom Młodego Metalowca, jak go nazywano w służbie socjalnej Huty – pisał Dionizy Garbacz. Dodajmy, iż później zainstalowano na nim duży neon z takim właśnie napisem.

1988 r. Wystawa maszyn budowlanych z HSW, z okazji 50-lecia Stalowej Woli. W tle pierwsze wieżowce w mieście, a sam wystaw urządzono w miejscu, gdzie stoi dziś komunalny 16-piętrowy wieżowiec, najwyższy (53 metry) blok mieszkalny w Stalowej Woli



Fot. Archiwum Szarety



Fot. Stanisław Chudy

Widok na pierwsze wieżowce w Stalowej Woli przy ul. Okulickiego z dachu najwyższego budynku w mieście, stojącego na terenie dawnej targowicy (2012 r.)

Obok pierwszego wieżowca postawiono jeszcze trzy (Lenina 4, 6 i 8), a wznosiła je Spółdzielnia Mieszkaniowa w Stalowej Woli, największy wtedy inwestor lokali mieszkalnych w mieście. Pomieszczenia na 11. piętrze tych wieżowców były znacznie mniejsze od tych poniżej (ostatnia kondygnacja była węższa) i nie miały balkonów.

W 1981 r. SM oddała do użytku wielki, „łączony” wieżowiec przy ul. Wojska Polskiego 3, gdzie było aż 216 mieszkań. Z tego też powodu blok ten nazywano czasem żartobliwie Pekinem.

Zakład, sztab i redakcja

Jako ciekawostkę przypomnijmy, iż to właśnie w tym pierwszym wieżowcu przy ul. Lenina 10, zaraz po jego wybudowaniu w 1975 r., na ostatnim piętrze ulokował się Zakład Obsługi Inwestycji Wojewódzkiej Spółdzielni

Mieszkaniowej w Tarnobrzegu kierowany przez Józefa Kupca, późniejszego prezesa (1981–1990) Spółdzielni Mieszkaniowej w Stalowej Woli.

A w maju i czerwcu 1989 r., także na 11. piętrze tego wieżowca mieścił się sztab Regionalnego Komitetu Obywatelskiego Solidarność przed pamiętnymi wyborami, jakie odbyły się 4 czerwca tegoż roku.

Z kolei w latach 1990–91 znajdowała się tu redakcja stalowowolskiego oddziału „Dziennika Obywatelskiego A-Z”.



Z kronikarskiego obowiązku odnotujmy także, iż pierwszym „kieszonkowym” wieżowcem w Stalowej Woli był oddany w 1955 r. budynek „Kaprysu” przy ul. Staszica. Liczył 5 pięter i – jak na wysoki budynek przystało – miał windę. ■

KALENDARIUM ważniejszych dat w historii Stalowej Woli

1960

- ◆ 30 października otwarcie nowego ujęcia wody dla miasta (6 studni) w tzw. Ciemnym Kocie

1961

- ◆ maj uruchomienie miejskiej komunikacji autobusowej, obsługiwanej przez PKS
- ◆ początek zabudowy wschodniej części miasta (ul. Wirki i Wigury, Partyzant w Czarneckiego)

1962

- ◆ 3 września inauguracja roku szkolnego w nowo wybudowanej szkole podstawowej nr 4 przy ul. Niezłomnych

1963

- ◆ gruntowna przebudowa ulic na tzw. Zatorzu: Kilińskiego, Podleśnej, Kościuszki (obecna Bema) i wyłożenie betonowymi płytami placu Gagarina przed Zakładowym Domem Kultury

1964

- ◆ 18 stycznia uroczyste otwarcie siedziby Państwowego Ogniska Muzycznego przy ul. Narutowicza (od 1966 r. Państwowej Szkoły Muzycznej I stopnia)
- ◆ 17 lipca otwarcie basenów kąpielowych obok hali sportowej przy ul. Hutniczej

1965

- ◆ otwarcie ośrodka wypoczynkowego Tanew w Ulanowie
- ◆ 30 września początek budowy w nowej szkole podstawowej nr 5 na Ozecie, tzw. tysiąclatki (zbudowanej w ramach obchodów 1000-lecia państwa polskiego)

1966

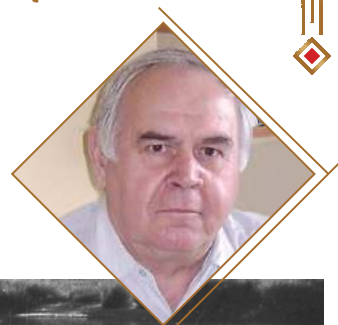
- ◆ maj Lucjan Trela po raz pierwszy zdobywa mistrzostwo Polski w boksie w wadze ciężkiej
- ◆ zakończenie budowy Elektrowni Stalowa Wola III, z najwyższym obiektem w mieście – 127-metrowym kominem
- ◆ 1 września otwarcie nowej szkoły podstawowej nr 6 przy ul. Podleśnej.

Opracowanie
materiałów jubileuszowych
Stanisław CHUDY

Trudna przeprawa przez partyjno-biurokratyczną machinę

Długa droga do mostu

Dionizy GARBACZ
regionalista



W przedwojennych planach urbanistycznych Stalowej Woli, opracowanych przez inż. Bronisława Rudzińskiego, przewidziany był most na Sanie, choć wtedy jeszcze nie planowano rozbudowy miasta na drugim brzegu rzeki. Wtedy komunikacja z prawą stroną Sanu odbywała się promem, który był własnością Pława.

Prom na Sanie, lata 50. ubiegłego wieku



Fot. Archiwum Straley

Z drugiej strony rzeki pławiacy mieli trochę swoich pól, i prom ułatwiał im dotarcie do nich. Tym promem przeważali się również mieszkańcy Pysznicy czy też Jastkowic zatrudnieni przy budowie Zakładów Południowych. Promowa przeprawa istniała również w czasie niemieckiej okupacji, z tym, że była kontrolowana przez niemieckie patrole wojskowe.

A może odkupić... kładkę od Nowego Sącza
Plany budowy mostu ożyły na dobre dopiero po wojnie, po październikowej politycznej „odwilży” w 1956 roku. Wtedy podjęto pierwsze konkretne starania o budowę stałej przeprawy przez San.

W 1958 roku władze miasta wystąpiły do Nowego Sącza, aby jedną z budowanych tam kładek przez Dunajec odstąpić Stalowej Woli. Było to jednak doraźne rozwiązanie, w końcu z tego zamiaru zrezygnowano, kładka była za krótka i zamiast niej ufundowano nowy prom. Zresztą Nowy Sącz stawiał Stalowej Woli niekorzystne warunki odstępnego.

Poseł Kotwica też nie dał rady

W 1961 r. zawiązał się Społeczny Komitet Budowy Mostu na Sanie, na jego czele stanął, jak to było wówczas w zwyczajach, I sekretarz Komitetu Miejskiego PZPR. Jednak

faktycznym orędownikiem sprawy budowy mostu był inżynier z Huty, wtedy kandydat na posła do Sejmu, Kazimierz Kotwica. Gdy został posłem, aktywnie zaczął działać w sprawie budowy mostu. Dla niej pozyskał wojsko, w planach miał to być most jednostronny. Gromadzono już na tę inwestycję pieniądze, m.in. Huta dała 3 mln zł, władze miejskie 1,25 mln złotych, Pysznica obiecała 300 metrów sześciennych drewna i udział w pracach niewymagających przygotowania zawodowego.

Sprawa jednak upadła, jako że nastąpiła zmiana na stanowisku I sekretarza KM PZPR. Stanisława Chudzika, związanego ze Stalową i Niskiem, zastąpił desygnowany z Krosna nowy sekretarz Jan Dzida, który nie interesował się mostem na Sanie.

Ponadto, sprawy budowy mostu nie popierał również ówczesny I sekretarz KW PZPR w Rzeszowie Władysław Kruczek, a od niego najwięcej zależało, z prac przy budowie mostu wyłączone też wojsko.

Decyzja w końcu zapadła

Po kilku latach inicjatywę budowy przeprawy przez San podjął sekretarz KM PZPR Feliks Bobowski. Zwołał stalowowolskich dyrektorów na specjalne zebranie i skłonił ich do współpracy przy realizacji tej inwestycji. Potem starania kontynuował ówczesny sekretarz KM PZPR Władysław

Bobek. Był nawet pomysł przeniesienia jednego z mostów krakowskich do Stalowej Woli, ale okazało się, że jest o 50 metrów za krótki.

W końcu, po wielu zabiegach, ówczesne władze partyjne i administracyjne zgodziły się na budowę mostu w Stalowej Woli. W przeforsowaniu decyzji o jego budowie w znacznym stopniu miał udział sekretarz Komitetu Wojewódzkiego PZPR w Rzeszowie Stanisław Szkraba, który wcześniej był sekretarzem partii w Hucie Stalowa Wola.

Ostatecznie stanęło na tym, że wykonawcą będzie Kieleckie Przedsiębiorstwo Budowy Dróg i Mostów. Projekt mostu opracował krakowski „Transprojekt”, a bezpośrednim projektantem stalowowolskiego mostu był inż. Tadeusz Słowakiewicz.

Ruszyła budowa

Prace rozpoczęto w 1970 roku. Pierwszym kierownikiem budowy był Zbigniew Sławek, ale po kilku miesiącach na dobre zastąpił go inż. Edward Lisowski. Dla niego stalowowolski most był szesnastym w jego budowlanej karierze. Na terenie w pobliżu rzeki, gdzie wcześniej znajdował się trzeci staw rybny Huty, budowniczowie mostu zorganizowali swoją bazę.

Tu m.in. wykonywano kablobetonowe belki o długości 40 metrów i wadze 65 ton. Poddawano je specjalnym próbom na wytrzymałość pod ciśnieniem 300 atmosfer. Potem transportowano je na teren budowy przeprawy.

Zanim przystąpiono do budowy filarów mostu, z dna Sanu wydobyto 6 tysięcy metrów sześciennych piasku. Na budowę mostu zużyto 4600 metrów sześciennych betonu, nie licząc wielu ton stali. W listopadzie 1973 roku brzegi Sanu spięto stalą i betonem ułożonymi na filarach mostu. Ale most ciągle jeszcze nie był przejezdny. Wciąż jeszcze z brzegu na brzeg przeprawiano się przez rzekę promem i łodzią.

Czym dojechać do mostu

W maju 1974 r. rozpoczęto budowę drogi dojazdowej, przedłużając ulicę Czarnieckiego. Przy tej pracy zatrudniono również w ramach tzw. czynu partyjnego w drugą niedzielę maja 1974 roku pracowników wielu stalowowolskich firm.

Energetycy z Elektrowni porządkowali most i teren obok mostu. Do prac przy budowie dojazdu Huta skierowała spychacz gąsienicowy. Zresztą HSW w znacznej części

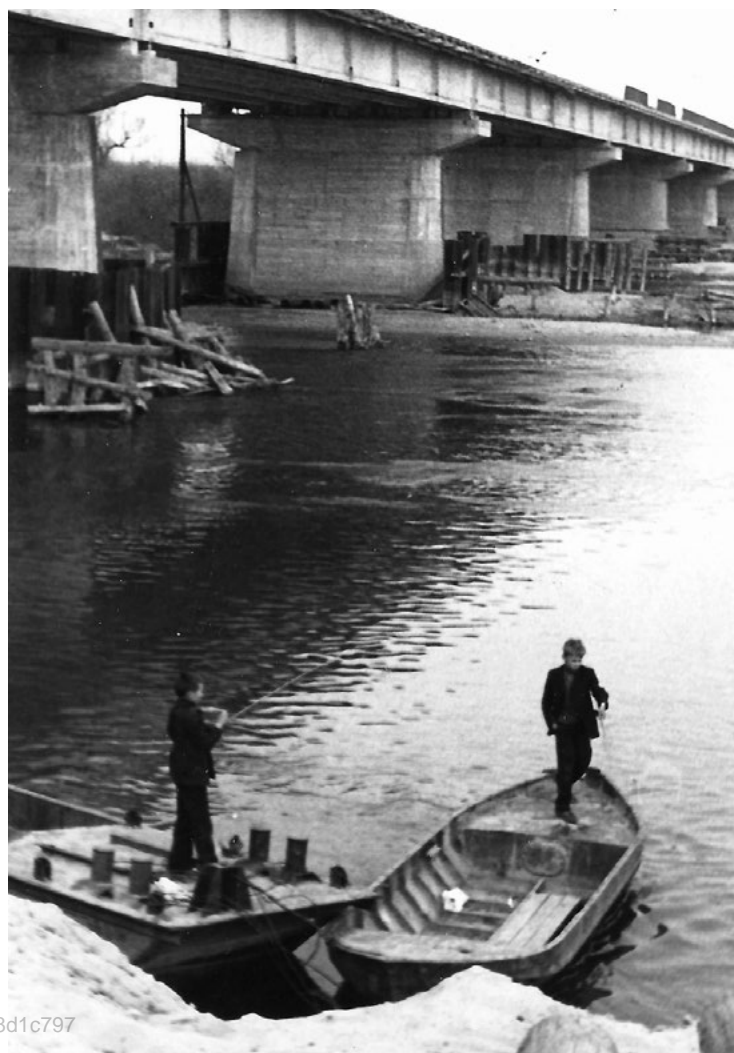
finansowała budowę tej przeprawy. Ulicę Czarnieckiego przedłużono do mostu, ale po drugiej stronie rzeki jeszcze nie było dobrej drogi bitej. Ułożono ją nieco później. Dla Huty otwarcie mostu oznaczało skrócenie o dwadzieścia kilometrów dojazdu pracowników do zakładu.

Wielka feta na otwarciu

Most kosztował 72 mln złotych, według wcześniejszych kalkulacji inwestycja miała się zmieścić w 56 milionach. Uroczyscie został otwarty, a jakże, 22 lipca 1974 roku, na XXX-lecie PRL. Były kwiaty, wstęga, był też szampan. W fecie uczestniczyli przedstawiciele władz, a także budowniczy mostu z kierownikiem Edwardem Lisowskim.

Ale w tej uroczystości zabrakło I sekretarza KM PZPR Władysława Bobka. Po latach napisał: „Przyznaję, że zgodnie z moim zwyczajem, nie wziąłem udziału w tak zwanym otwarciu. Podziękowałem załodze realizującej to zadanie, w czasie prób pomiaru obciążenia. Była lampka szampa, ale mojego”.

Trzeba tu dodać, że wiele zabiegów i działań kosztowało Władysława Bobka uzyskanie w machinie partyjno-biurokratycznej zgody na budowę pierwszego mostu w Stalowej Woli. ■



Budowa mostu na Sanie w Stalowej Woli, jesie 1973 r.

Kościół nadziei i pojednania

ks. Grzegorz SŁODKOWSKI

Rzecznik Diecezji Sandomierskiej



W Kościele katolickim trwają obchody Roku Świętego 2025, ogłoszonego przez śp. papieża Franciszka pod hasłem „Pielgrzymi nadziei”. Jak podkreślał Ojciec Święty, jubileusz ma być czasem duchowego oddechu i pojednania z Bogiem oraz ludźmi. Ma prowadzić do nadziei, która rodzi się ze spotkania z Jezusem Chrystusem i przemiana życie wierzących.

Rok Święty rozpoczął się 24 grudnia 2024 roku, uroczystym otwarciem Drzwi Świętych w Bazylice Świętego Piotra w Watykanie i potrwa do 6 stycznia 2026 roku. W diecezji sandomierskiej inauguracja obchodów odbyła się 29 grudnia – równolegle w bazylice katedralnej w Sandomierzu oraz w bazylice konkatedralnej w Stalowej Woli.

Kościół stacyjny

W ramach jubileuszu biskup sandomierski Krzysztof Nitkiewicz ustanowił osiem kościołów stacyjnych, w których wierni mogą uzyskać odpust zupełny pod zwykłymi warunkami. Są to:

- Bazylika katedralna w Sandomierzu
- Bazylika konkatedralna w Stalowej Woli
- Kolegiata św. Michała Archanioła w Ostrowcu Świętokrzyskim
- Sanktuarium Relikwii Krzyża Świętego na Świętym Krzyżu
- Sanktuarium Matki Bożej Bolesnej w Sulisławicach
- Sanktuarium Matki Bożej Łaskawej Różańcowej w Janowie Lubelskim

- Sanktuarium Matki Bożej Królowej Rodzin w Ożarowie
- Sanktuarium Matki Bożej Dzikowskiej w Tarnobrzegu

W każdej z tych świątyń w ostatni piątek miesiąca odbywają się nabożeństwa pokutne, podczas których wierni mogą skorzystać z sakramentu pokuty i pojednania oraz wzbudzić intencję uzyskania odpustu zupełnego. Kapłani posługujący w tych miejscach otrzymali od biskupa specjalne uprawnienia dotyczące rozgrzeszania i zdejmowania cenzur zgodnie z kan. 508 §1 KPK. – Nabożeństwa pokutne celebrowane w kościołach stacyjnych i stała opieka duchowa nad pielgrzymami pomogą wsłuchać się uważniej w głos Chrystusa: „Czas się wypełnił i bliskie jest królestwo Boże. Nawracajcie się i wiercie w Ewangelię!” (Mk 1,15) – podkreślił bp Krzysztof Nitkiewicz w specjalnym przesłaniu na Rok Jubileuszowy.

Czym jest odpust zupełny?

W Kodeksie Prawa Kanonicznego (kan. 992) czytamy: „Odpust jest to darowanie przed Bogiem kary doczesnej za grzechy, odpuszczone już

co do winy. Otrzymuje je wierny, odpowiednio przygotowany i po wypełnieniu określonych warunków, przez działanie Kościoła, który jako sługa odkupienia autorytatywnie rozporządza i dysponuje skarbcem zadośćuczynień Chrystusa i świętych”.

Odpust zupełny to zatem szczególna łaska, dzięki której Bóg – za pośrednictwem Kościoła – daruje całą karę doczesną należną za grzechy już odpuszczone w sakramencie pokuty. Choć grzech został wymazany, jego skutki nadal mogą obciążać duszę. Odpust pozwala te skutki całkowicie usunąć, jeśli zostaną spełnione następujące warunki: stan łaski uświęcającej, przyjęcie Komunii Świętej, modlitwa w intencjach Ojca Świętego, brak przywiązania do jakiegokolwiek grzechu – nawet lekkiego.

– Kościół udziela odpustu zupełnego, czerpiąc ze skarbcza zasług Chrystusa, Najświętszej Maryi Panny oraz świętych – wyjaśnia ks. dr Wojciech Kania, dyrektor Wydziału Duszpasterstwa Ogólnego Kurii Diecezjalnej w Sandomierzu. – Odpust to konkretne działanie Bożego miłosierdzia, które obejmuje nie tylko

przebaczenie winy, ale i oczyszczenie z konsekwencji grzechu. To dar, który pokazuje, że Bóg nie zostawia człowieka samego z ciężarem jego win, ale daje mu możliwość całkowitego uzdrowienia – podkreśla duchowny.

– Odpust zupełny nie jest magiczną formułą, ani automatycznym przywilejem – wymaga od nas wiary, skruchy, pragnienia wewnętrznej przemiany oraz miłości do Boga i bliźniego – dodaje ks. Kania. – W Roku Świętym 2025 mamy wyjątkową szansę, by sięgnąć po tę łaskę – poprzez pielgrzymkę do kościołów stacyjnych, uczestnictwo w nabożeństwach pokutnych czy spełnianie uczynków miłosierdzia. Warto również pamiętać, że odpust można ofiarować nie tylko za siebie, ale także za dusze czyśćcowe. To szczególna forma pomocy naszym bliskim, którzy oczekują pełnego zjednoczenia z Bogiem. Szczególnym przywilejem Roku Jubileuszowego 2025 jest możliwość uzyskania dwukrotnie odpustu zupełnego tego samego dnia – drugi z nich może być ofiarowany wyłącznie za dusze w czyśćcu cierpiące, i musi być połączony z pełnym uczestnictwem we Mszy Świętej – wyjaśnia ks. Kania.

Jubileusz w duchu wspólnoty

Rok Święty jest zaproszeniem skierowanym do wszystkich – zarówno pielgrzymów, jak i tych, którzy nie mogą osobiście wyruszyć w drogę.

– Chorzy, osoby starsze, więźniowie i siostry klaryski niech skorzystają z posługi duszpasterzy i łączą się w modlitwie z Ojcem Świętym Leonem XIV oraz ze swoim biskupem, ofiarowując cierpienia i trudności zgodnie z intencjami Roku Świętego – apeluje bp Nitkiewicz.

To również czas działania w duchu miłości i przebaczenia.

– Jesteśmy posłani po to, aby razem z Chrystusem głosić dobrą nowinę ubogim, opatrywać rany serc złamanych, zapowiadać wyzwolenie jeńcom i więźniom swobodę; aby obwieszczać rok łaski Pańskiej – przypomina biskup, nawiązując do słów proroka Izajasza.

– Prośmy o przebaczenie tych, których skrzywdziliśmy, i sami przebaczymy innym. Darujmy długie wieczelom, którzy nie są w stanie ich spłacić, i nie zwlekajmy z pomocą materialną ubogim. Wypełnijmy naszą obecnością samotność oraz cierpienie sióstr i braci w Chrystusie – dodaje.

Duchowe owoce w Stalowej Woli

W diecezji sandomierskiej jednym z wyjątkowych miejsc, gdzie wierni mogą szczególnie intensywnie przeżywać Rok Święty, jest bazylika konkatedralna Matki Bożej Królowej Polski w Stalowej Woli. Każdego dnia staje się ona przestrzenią modlitwy, pokuty i pojednania. Wierni mogą tu skorzystać ze spowiedzi świętej, uczestniczyć w Eucharystii i uzyskać odpust zupełny – dla siebie lub za zmarłych.

– Kościoły stacyjne, takie jak bazylika w Stalowej Woli, stają się miejscami szczególnego spotkania z Miłosiernym Ojcem – mówi ks. Kania. – Zachęcam wszystkich do uczestnictwa w nabożeństwach pokutnych i do pełnego duchowego zaangażowania w przeżywanie jubi-

leuszu. Rok Święty ma także wymiar wspólnotowy – to okazja, by budować Kościół nadziei i pojednania w naszych parafiach, rodzinach i środowiskach.

Czas miłosierdzia

Tradycja świętowania Roku Jubileuszowego sięga czasów papieża Bonifacego VIII, który ogłosił pierwszy jubileusz w 1300 roku. Początkowo planowano obchodzić go co 100 lat, jednak za pontyfikatu Klemensa VI okres ten skrócono do 50 lat.

Ostatecznie, za pontyfikatu papieża Pawła II w XV wieku, ustalono, że zwyczajny Rok Święty będzie obchodzony co 25 lat – i ta praktyka obowiązuje do dziś. Kościół ogłasza również nadzwyczajne jubileusze, odpowiadając na szczególne potrzeby duchowe wiernych. Ostatnim takim jubileuszem był Rok Miłosierdzia w 2015 roku, a kolejny planowany jest na 2033 rok – z okazji dwutysiąclecia Odkupienia.

Praktyka jubileuszu ma korzenie w Starym Testamencie i była czasem powrotu do własności oraz wolności. Samo słowo „jubileusz” pochodzi od łacińskiego iubilium/iubilum, oznaczającego radość z otrzymanych darów. Taki właśnie jest Rok Święty 2025 – czas radości, miłosierdzia i duchowej odnowy dla całego Kościoła. ■

Festiwal Literacki

„Łączy nas bajka”

W dniach 20–21 sierpnia stalowowolska biblioteka zaprasza na wyjątkowe spotkania i warsztaty, w ramach Festiwalu Literackiego „Łączy nas bajka”, organizowanego przez Wojewódzką i Miejską Bibliotekę Publiczną w Rzeszowie.



Julia Płoch

Wieczorne czytanie z Katarzyną Jackowską-Enemuo – antropolożką kultury, muzykantką, opowiadaczką historii, kompozytorką i pisarką odbędzie się 20 sierpnia o godzinie 18.00.

Z kolei 21 sierpnia o godzinie 9.00 MBP zaprasza młodszych czytelników na warsztaty „Dźwięczne Opowieści: Tam gdzie muzyka spotyka bajkę” z Krystianem Truchalskim – terapeutą, muzykiem, pedagogiem i opowiadaczem.

Zaś o godzinie 14.00 dzieci będą mogły wziąć udział w warsztatach „Cecylka Knedelek czyli pachnące bajki” z Joanną Krzyżanek – autorką książek dla dzieci, prowadzącą warsztaty literackie, ortograficzne, gramatyczne, teatralne, matematyczne, ekologiczne, plastyczne i kulinarne.

Przez cały czas trwania festiwalu, w Bibliotece Głównej będzie dostępna wystawa „Książka Roku 2024” Polskiej Sekcji IBBY. To doskonała okazja, by zobaczyć wyróżnione dzieła literatury, które zasłużyły na uznanie w prestiżowym konkursie.

Celem festiwalu, łączącego osiem miejscowości na Podkarpaciu, jest wspólne odkrywanie magii opowieści i ilustracji. Zadanie sfinansowano ze środków budżetu Województwa Podkarpackiego.

Komiksowe zakończenie wakacji

Miejska Biblioteka Publiczna im. M. Wańkowicza w Stalowej Woli proponuje również dwa wydarzenia dla wszystkich fanów komiksu i mangi.

Biblioteka organizuje tematyczne atrakcje w ramach Światowego Dnia Publicznego Czytania Komiksów, który obchodzony jest 28 sierpnia. Tego dnia przypada rocznica urodzin słynnego amerykańskiego rysownika Jacka Kirby’ego – twórcy kultowych postaci, takich jak X-Men, Hulk czy Fantastyczna Czwórka. To idealna okazja, by zanurzyć się w fantastycznym świecie kadrów i dymków oraz oddać hołd twórcom, którzy od lat bawią i inspirują miliony czytelników na całym świecie.

Warsztaty mangi z Julią Płoch

27 sierpnia o godzinie 13.00 w Bibliotece Głównej, przy ul. ks. J. Popiełuszki 10 odbędą się warsztaty mangi z Julią Płoch. Na warsztaty MBP zaprasza dzieci i młodzież w wieku 9–15 lat.

Julia Płoch to utalentowana rysowniczką, ilustratorką oraz autorka komiksów. Ukończyła Akademię Sztuk Pięknych w Krakowie. Tworzy filmy animowane i krótkie formy komiksowe w antologiach, online oraz prezentowane na wystawach. Jej autorski komiks „An eye for an eye” został wydany w 2018 roku przez wydawnictwo Klub, a film o tym samym tytule gościł na festiwalach filmów animowanych na całym świecie.

Od kilku lat swoje umiejętności przekazuje dzieciom, młodzieży i dorosłym na zajęciach oraz warsztatach. W swoich pracach łączy nostalgię dziecięcych marzeń z groteską i absurdem. Podczas warsztatów z Julią Płoch uczestnicy zapoznają się z krótką historią mangi, projektowaniem i rysowaniem postaci oraz stworzą własnego bohatera mangowego.

Piknik komiksowy „Kadry i dymki. Biblioteczna strefa komiksu”

28 sierpnia w godzinach 14.00–17.00 odbędzie się piknik komiksowy przed budynkiem Biblioteki Głównej. W tym dniu na odwiedzających bibliotekę czytelników czeka moc atrakcji. Będzie można skorzystać z trzech stoisk warsztatowych i stworzyć unikatowe gadżety: zakładki, breloki i przypinki. Nie zabraknie strefy relaksu, idealnej do cichego czytania ulubionych komiksów. A dodatkowo, na przygotowanej wystawie będzie można odkryć komiks z innej perspektywy.

Wydarzenia zorganizowano w ramach zadania „Z książką na co dzień. Wszystkie barwy literatury” w programie „Partnerstwo dla książki 2025” i dofinansowano ze środków Ministra Kultury i Dziedzictwa Narodowego pochodzących z Funduszu Promocji Kultury. Patronat honorowy objął Lucjusz Nadbereżny, Prezydent Miasta Stalowej Woli.

(opr. MBP) ■

KOCHANY 8, JASTKOWICE

Osada Kochany

PRZYDOMOWY ZWIERZYNIEC „PRAWIE ZOO”

80 ssaków i ponad 300 ptaków, gatunki egzotyczne i pospolite

ŻYWE MUZEUM WSI I RZEMIOSŁA POLSKIEGO

Przenieś się w czasie i odkryj uroki tradycyjnej polskiej wsi.

NARODOWA GALERIA NIEPODLEGŁOŚCI POLSKI 100

Zwiedź wyjątkową galerię poświęconą 100-leciu odzyskania niepodległości przez Polskę.

IZBA PAMIĘCI ŚW. JANA PAWŁA II

Miejsce upamiętnienia Papieża Polaka z rzeczami osobistymi i relikwiami I stopnia.

WARSZTATY

Zajęcia kulinarne i artystyczne dla dzieci, młodzieży i dorosłych.

BIEG MIEJSCAMI PAMIĘCI

10 km biegu terenowego który łączy sport z historią regionu.

PRAWDZIWE BETLEJEM W KOCHANACH

Poczuj magię świąt podczas wyjątkowego plenerowego widowiska bożonarodzeniowego w scenerii lasu i szopki.

KARCZMA KOCHAŃSKA

Odpocznij i rozsmakuj się w domowej kuchni w klimatycznej, drewnianej Karczmie Kochońskiej w sercu Lasów Janowskich.



jastkowice.com.pl

Rezerwacje: ☎ 15 824 42 90

Muzeum na wakacje

Beata TRYBUŁA

Chociaż czas letniego wypoczynku kojarzymy szczególnie z rekreacją na świeżym powietrzu, to z pewnością w planach warto uwzględnić również coś dla ducha i intelektu. Stalowowolskie muzeum jak co roku proponuje mieszkańcom i gościom wizytę w swoich oddziałach. Na zwiedzających czekają tam wystawy o różnorodnej tematyce, ale też odpoczynek od sierpniowego skwaru w klimatyzowanych przestrzeniach wystawienniczych.

W Zamku Lubomirskich, głównej siedzibie muzeum, czeka na gości niezwykle barwna wystawa malarstwa Danuty Gawęł „Medytacja pejzażu”. Ekspozowane prace to klimatyczne widoki naszego regionu, lasy, łąki, i pola, ale również martwe natury i widoki Tatr. Druga propozycja to pokonkursowa ekspozycja fotografii „Podkarpacka Ikona”, przygotowana we współpracy z Województwem Podkarpackim.

Prezentowane prace zainspirowane zostały kulturowym krajobrazem Podkarpacia. Dostępna jest tam również wystawa stała „Stacja Rozwadów. Między Lwowem a Krakowem”, przybliżająca historię regionu sięgającą prehistorii. W muzealnym ogrodzie zobaczyć można prezentację plenerową „100 lat Krośnieńskich Hut Szkła” o najśłynniejszych polskich hutach szkła na tle tradycji szklarskich Podkarpacia. Zrealizowana została w ramach Festiwalu Dziedzictwa Kresów wraz z Muzeum Podkarpackim w Krośnie.

Na osiedlu Rozwadów znajduje się również Galeria Malarstwa Alfonsa Karpińskiego oddział Muzeum Regionalnego. Rok 2025 obchodzony jest tam pod znakiem tego artysty z racji jego 150. urodzin, toteż jego życie i twórczość można lepiej poznać na ekspozycji stałej, zlokalizowanej na strychu zabytkowego budynku dawnego sądu.

Na zwiedzających czeka tam kilkadziesiąt prac – od szkiców ołówkowych i studiów postaci, po płótna o imponujących rozmiarach. Z tą ekspozycją ściśle wiąże się wystawa czasowa „Z pracowni. W 150. rocznicę urodzin Alfonsa Karpińskiego”. Obok obrazów Karpińskiego zobaczymy tam prace innych artystów, w tym obraz Olgi Boznańskiej. Z Galerii warto udać się na rozwadowski Rynek, gdzie czeka ekspozycja plenerowa, przybliżająca najbardziej charakterystyczne kompozycje artysty i prowadzi widza do ważnych miejsc w jego biografii.

Oddziałem stalowowolskiego muzeum jest także Muzeum Centralnego Okręgu Przemysłowego. Wystawa

stała pokazuje zarówno przedwojenną historię Stalowej Woli – czas budowy COP-u – oraz wojenne i powojenne losy copowskich zakładów, w tym Huty Stalowa Wola. To opowieść o odzyskiwaniu niepodległości, rozwoju oraz wielkich polskich konstruktorach i wynalazcach. Ekspozycja wychodzi też w przestrzeń poza budynkiem. Można tam zobaczyć z bliska urządzenia używane kiedyś w Hucie, a także jej sztandarowy produkt – ładowarkę Ł-34. Warto tu przyjść również z młodszymi dziećmi. Z myślą o nich powstała interaktywna ekspozycja stała „Miasto”. A jeżeli potrzebujecie emocji, to zapewni je pokój zagadek „Zgaszona gwiazda COP-u”. Tu sprawdzicie się w roli detektywa, a przy okazji odkryjecie ciekawostki z dziejów miasta. W czasie wakacji czeka też gratka dla miłośników starych komputerów i gier w postaci ekspozycji „Powrót do przeszłości”.

Wizyta na wystawie to zawsze dobry pomysł – Muzeum Regionalne w Stalowej Woli zaprasza. ■

www.muzeum.stalowawola.pl

www.muzeumcop.pl



Fot. W. Nawrocka

PROMOCCJA

Fragment ekspozycji Z pracowni...,

Przystanek „MDK” na drodze Pippi Pończoszanki

Czy całkowita wolność i niezależność są wyznacznikami szczęścia? Czy dziecięcy świat bez zasad i wymagających dorosłych ma rację bytu? Czy ograniczenia rzeczywiście naruszają pełną swobodę? Na te i inne pytania odpowiadają aktorzy spektaklu pt. „Pippi” w reżyserii Oleksandry Martyshchuk.

Pippi Pończoszanka krąży po całym świecie, więc nic dziwnego, że na swojej szalonej i nie zawsze bezpiecznej trasie, pełnej niespodziewanych przygód, postanowiła pojawić się na deskach Miejskiego Domu Kultury w Stalowej Woli, tylko - albo i aż - po to, by zabrać młodych widzów w opowieść o rezolutnej dziewczynce, dla której nie ma rzeczy niemożliwych, a każde jej doświadczenie dostarcza nie tylko kolejnej porcji soczystych opowieści, ale też ważnych refleksji wydobywających się z niewinnego, dziecięcego postrzegania.

„Pippi” w zabawny sposób ukazuje tarcie pomiędzy kreatywną wyobraźnią niepokornego dziecka a sztywnymi zasadami świata dorosłych. Jaki będzie tego efekt?

Już we wrześniu młodzi aktorzy Teatru „Emotka” ponownie zaprezentują się w swym kunszcie godnym dojrzałych artystów, by przedstawić wzruszającą historię o sile przyjaźni i potrzebie przynależności, tak potrzebnych do poczucia wspólnoty i znalezienia swojego miejsca w świecie.

„Pippi” to przede wszystkim doskonała gra aktorska, magiczna scenografia i muzyczna wirtuozeria Młodzieżowej Orkiestry Dętej MDK pod batutą Jakuba Koziarza. Przedstawienie idealnie ukazuje potencjał, jaki tkwi w zespołach artystycznych Miejskiego Domu Kultury, prezentowany już wielokrotnie na scenie podczas różnych widowisk teatralno-muzycznych.

Tym razem to właśnie historia o niesfornej rudowłosej dziewczynce wydobywa to, co stanowi o sile społeczności stalowowlowskiego Domu Kultury. Reżyserka spektaklu nie tylko stworzyła postacie idealnie dopasowane do występujących aktorów, ale też podjęła skuteczny wysiłek w celu integracji poszczególnych elementów składowych przedstawienia, by ostatecznie uzyskać efekt, który zachwyci i wywołuje podziw u widza, pozostając z nim jeszcze na długo po zakończonym wydarzeniu.

„Pippi” w wykonaniu artystów Teatru „Emotka” to przykład, że klasyka światowej literatury dziecięcej z każdą kolejną adaptacją umożliwia nie tylko uwydatnienie kun-

sztu artystycznego zespołu występującego, ale też spojrzenie na dany utwór z innej perspektywy, i odkrycie w nim tego, co do tej pory pozostawało niewidoczne i przemilczane.

Przedstawienie przeznaczone jest dla uczniów młodszych klas szkoły podstawowej i stanowi idealne dopełnienie obowiązującego kanonu lektur oraz zachętę do odkrywania kolejnych propozycji ponadczasowych, zawsze aktualnych książek dla dzieci. (opr. MDK) ■



Fot. Patryk Olejnik

PRIMOCIA

Staszica 14 – modernistyczna perełka z duszą i historią

W samym sercu Stalowej Woli, przy ul. Staszica 14, znajduje się jeden z najbardziej charakterystycznych budynków administrowanych przez Miejski Zarząd Budynków. Ten modernistyczny blok, wyróżniający się jednolitą, dostojną bryłą, to nie tylko miejsce zamieszkania kilkudziesięciu rodzin, ale także ważny punkt na mapie historii i kultury miasta.

Budynek już na pierwszy rzut oka przyciąga uwagę swoją architekturą. Został zaprojektowany i wzniesiony jako hotel – z rozbudowaną częścią usługową, handlową i gastronomiczną zlokalizowaną na parterze. Długo na 80 metrów korytarze, szyb windy przygotowany dla windy, która nigdy nie została zamontowana, czy stylowe balu-

strady schodowe – wszystko to składa się na wyjątkowy klimat tego miejsca.



PROMOCJA

Przez lata budynek pełnił nie tylko funkcję mieszkalną. W jego przestrzeniach działało kultowe kino „Ballada”, które przez dekady było jednym z najważniejszych ośrodków życia kulturalnego w mieście. Choć kino z czasem przestało funkcjonować, to dzięki staraniom władz miasta,

jego reaktywacja jest kwestią kilkunastu miesięcy. Dzisiaj nadal działa tu biblioteka, a także kilka punktów usługowych, które przyciągają mieszkańców okolicznych osiedli.

– Staszica 14 to coś więcej niż tylko blok mieszkalny. To budynek z duszą i historią. Od lat staramy się przywracać mu dawny blask i potencjał, jaki miał jako centrum życia społecznego i usługowego. Trwająca rewitalizacja tej przestrzeni to ważny krok w kierunku nowoczesnego, funkcjonalnego miasta z poszanowaniem jego dziedzictwa – mówi Tomasz Gunia, prezes MZB w Stalowej Woli.

Obiekt harmonijnie wpisuje się w nową, dynamiczną przestrzeń najstarszej części Stalowej Woli. W sąsiedztwie znajduje się odnowiony Park 24 oraz zrewitalizowane podwórko osiedlowe przy ul. Staszica/Popiełuszki – miejsca, które zyskały nową jakość i stały się atrakcyjne zarówno dla mieszkańców, jak i odwiedzających.

Staszica 14 to przykład na to, jak można połączyć historię z nowoczesnością. Zachowując oryginalny charakter i modernistyczną elegancję. Budynek zyskuje drugie życie jako przestrzeń komfortowa, funkcjonalna i przyjazna mieszkańcom. Zakończenie remontu i reaktywacja kina „Ballada” mogą sprawić, że to miejsce znów stanie się kulturalnym sercem Stalowej Woli. (opr. MZB) ■



Obcokrajowcy w Stali Stalowa Wola cz. II

Jakie sianko – takie granko

W lipcu rozpoczęliśmy serię artykułów o zagranicznych piłkarzach Stali Stalowa Wola. Dzisiaj prezentujemy nigeryjski duet, który bardzo mocno wpisał się w historię „zielono-czarnych” w latach 2007-2010. Przed państwem: Longinus Uwakwe i Abel Salami.



**Mariusz
BIEL**

dziennikarz sportowy

W 2006 roku drużyna Stali Stalowa Wola po dwóch dramatycznych barażach z Heko Czermno wywalczyła upragniony awans na zaplecze Ekstraklasy. Za sukcesem stał trener Sławomir Adamus, który zbud-

wał zespół nie tylko skuteczny, ale też wyjątkowy pod względem tożsamości. Była to bowiem drużyna w pełni polska – bez ani jednego zagranicznego zawodnika – a co więcej, jej fundament stanowili wychowankowie.

W czasach, gdy wielu klubom bliżej było do zaciężnych armii niż lokalnych ekip, Stal wyróżniała się autentycznością i więzią z regionem. Ten sezon przeszedł do historii nie tylko ze względu na sportowy sukces, ale

Abel Salami by prawdziwym obrońcą. Gra twarde, nieustępliwie, nigdy nie odpuszcza



też jako symbol wierności własnym piłkarskim korzeniom.

Był taki czas, kiedy Stal miała DNA... stalowe

W 25-osobowej kadrze trenera Adamusa aż 15 piłkarzy było wychowankami Stali, 6 innych pochodziło z klubów z Podkarpacia, a tylko 4 spoza naszego regionu.

I ta drużyna radziła sobie zaskakująco dobrze. Po rundzie jesiennej zajmowała z 18 punktami 12. miejsce

w I lidze. Takim samym dorobkiem punktowym mógł się pochwalić Śląsk Wrocław, jeden punkt więcej miał Piast Gliwice, a trzy „oczka” mniej Miedź Legnica.

Wiosnę „zielono-czarni” rozpoczęli od dwóch remisów; na wyjeździe z Podbeskidziem Bielsko-Biała 0:0 i u siebie z Górnikiem Polkowice 1:1. Trzecie spotkanie zakończyło się porażką z Polonią w Warszawie 0:3. Dzień później pracę stracił trener Adamus. Zastąpił go Albin Mikulski,

który dokończył sezon. Po barażach z Kolejarzem Stróże utrzymał zespół w II lidze i latem rozpoczął przebudowanie składu.

Do drużyny dołączyło 5 obcokrajowców: Węgier Gergely Gheczy, Bośniak Aldin Hadzić, Burkińczyk Prejuc Nakoulma – ich sylwetki przypomnieliśmy w pierwszej części naszego cyklu – oraz dwaj Nigeryjczycy: Abel Salami i Longinus Uwakwe. Od tego czasu obcokrajowcy zaczęli odgrywać w „Stalówce” coraz większą rolę przy zestawianiu składów.

Specjalista od czyszczenia środka pola

Ifeanyi Longinus Uwakwe (ur. 12 lutego 1987 r.) miał 19 lat, kiedy przyjechał do Polski na testy do Widzewa. W Łodzi nie udało mu się zakotwiczyć, ale w naszym kraju mieszka do dzisiaj.

„Panucci”, bo takie miał przezwisko, jest rekordzistą-obcokrajowcem pod względem liczby meczów rozegranych w Stali. Ma ich na koncie 76. I tylko jedną zdobytą bramkę. Nigeryjczyk miał jednak na boisku zupełnie inne niż snajperskie zadania. Jego rola polegała na czyszczeniu środka pola, rozbijaniu ataków rywali i bronienu dostępu do swojego pola karnego.

W Stali zadebiutował w meczu wyjazdowym z Wartą Poznań (1:1). Wyszedł w podstawowej jedenastce, a po przerwie zmienił go Mieczysław Ożóg. Pierwszego gola strzelił w Stalowej Woli, w spotkaniu z GKS Jastrzębie-Zdrój, wygranym 3:1. Otworzył wynik, wpisał się na listę strzelców w 17. minucie. Po latach powiedział „Sztafecie”, że tego trafienia nie zapomni do końca życia.

– Dostałem podanie od Kamila Gęśli i uderzyłem celnie po ziemi.

Nigeryjskie spotkanie w Lublinie. W zielonym Longinus Uwakwe (Stal), w białym jego rodak i rówieśnik, Bernard Ocholele (Motor)



Kilka minut później odwzajemniłem mu się, i po moim podaniu on strzelił gola. To była moja pierwsza bramka ligowa zdobyta w Polsce. Takich momentów się nie zapomina – mówił „Sztafecie” urodzony w Lagos piłkarz.

Pokonał Lecha z Lewandowskim w składzie

Jeszcze jedno spotkanie na zawsze będzie dobrze kojarzyło mu się z grą w Stali. To mecz z Lechem Poznań w Pucharze Polski. „Kolejorz”, naszpikowany gwiazdami, odpadł po rzutach karnych.

– Wyrzuciliśmy z pucharu zespół, który miał w składzie reprezentantów Polski: Lewandowskiego, Peszkę, Bosackiego. Dzień przed meczem nie mogłem być na treningu. Musiałem odebrać brata z lotniska. Po raz pierwszy lądował w Polsce. W nocy nie mogłem spać. Taki byłem nabuzowany, tyle było we mnie emocji tych związanych z Lechem, jak również z przyjazdem Henrego. Nie chciałem nikogo zawieść: siebie, brata który będzie po raz pierwszy oglądał mnie w Polsce, ani też kibiców. Wyszło super. Lech odpadł po karnych, a ja odetchnąłem, bo wynik, na całe szczęście, został ustalony, zanim przyszła moja kolej na strzelanie karnego. Nawet nie chcę myśleć, co byłoby, gdybym nie strzelił – mówił Nigeryjczyk.

Na prześcieradle pod osłoną nocy

Longinus Uwakwe zapisał się w historii Stali nie tylko dzięki swoim piłkarskim umiejętnościom, które rozgrzewały trybuny przy Hutniczej, ale również dzięki kilku epizodom, które śmiało można by przenieść na ekran komediowego serialu.

Jednym z najbardziej legendarnych wybryków była scena rodem z filmów



Fot. Marusz Biel (5)

Rado Panucciego po голу strzelonym Koronie Kielce w marcu 2009 r. Z numerem 5 zdobywca pierwszej bramki Kamil Karcz

akcji, ucieczka z Hotelu „Stal” przez okno, z pomocą prowizorycznej liny skręconej z prześcieradła.

– Nie daliśmy mu zgody na testy w innym klubie, bo zaczęliśmy przygotowania do nowego sezonu, więc pan Uwakwe postanowił pod osłoną nocy, w ten właśnie sposób, za pomocą prześcieradła, opuścić hotel, w którym mieszkał – przedstawiał w tamtym czasie tę niecodzienną sytuację na konferencji prasowej dyrektor ds. sportowych ZKS Stal Stalowa Wola, Jerzy Lompe.

Po dwóch tygodniach „uciekinię” wrócił do Stalowej Woli. Skruszony, z pochyloną głową. Jego dalszy los wisiał na włosku. Gdyby nie ojcowska cierpliwość trenera Władysława Łacha, który dostrzegł w nim coś więcej niż tylko niesfor-

nego chłopaka, historia mogła potoczyć się inaczej. To właśnie dzięki niemu Uwakwe otrzymał drugą szansę.

We Wrocławiu król Baltazar wypiął goły tyłek...

Jeszcze głośniejsze Longinusie zrobiło się po wyjazdowym meczu Stali we Wrocławiu. Spotkanie ze Śląskiem miało burzliwy przebieg, a atmosfera na trybunach była daleka od sportowej. Kibice gospodarzy w haniebny sposób obrażali przez cały mecz nigeryjskich zawodników „zielono-czarnych”.

Uwakwe przez 87. minut znosił to z godnością. Miarka się jednak przebrała, gdy trybuny obrzuciły fałłą obelg kontuzjowanego Łukasza Stręciwilka, znoszonego z boiska

na noszach. Wtedy Longinus stracił cierpliwość. W geście protestu i gniewu wypiął się w stronę wrocławskich fanów, pokazując im goły tyłek. Sędzia nie miał wyjścia, wyciągnął czerwoną kartkę.

Dziś Longinus Uwakwe mieszka w Niepołomicach i jest tam... królem. I choć już zawiesił buty na kołku, wciąż budzi sympatię i szacunek, jak niegdyś na boisku. W tym spokojnym, małopolskim miasteczku stał się postacią niemal symboliczną. Co roku, 6 stycznia, podczas barwnego Orszaku Trzech Króli, wciela się w rolę Baltazara.

W cieniu Puszczy Niepołomickiej, odnalazł spokój i nowe życie. W 2013 roku poślubił Aleksandrę, z którą tworzy ciepły, serdeczny dom. Dwa lata później otrzymał polskie obywatelstwo. Jest dumnym tatą dwóch synów: 11-letniego Franka i 9-letniego Olka.

Fruwał, używał łokci, nadeptywał na stopę

W tym samym czasie co Longinus Uwakwe, pojawił się w Stalowej Woli jego starszy o 8 lat rodak, Abel Salami. W przeciwieństwie do debiutującego w Polsce „Panucciego”, ten był już dobrze znany kibicom nad Wisłą. Miał za sobą siedem lat gry w naszym kraju, w tym także występy na boiskach Ekstraklasy.

W barwach Stomilu Olsztyn rozegrał 33 spotkania, a później trafił do Szczakowianki Jaworzno, której trenerem był Albin Mikulski. To właśnie ten szkoleniowiec po kilku latach ściągnął go do Stalowej Woli. Zanim jednak „zielono-czarni” wpisali jego nazwisko do protokołu meczowego, zdążył jeszcze reprezentować Radomiaka i KSZO, natomiast jego polska przygoda rozpoczęła się znacznie wcześniej, bo w Malborku,

gdzie występował w pierwszoligowej wówczas Pomezanii.

Jego pojawienie się w Stalowej Woli postawiło atak Stali na nogi. Abel nie był typowym łowcą bramek, ale na pewno był postrachem bramkarzy i obrońców. Wszyscy trenerzy kolejnych drużyn, w których grał, wystawiali go w wyjściowych jedenastkach, bo widzieli w jego grze wiele innych pozytywów. Salami był zawodnikiem dobrze wyszkolonym technicznie, silnym fizycznie i bardzo sprawnym. Dominował w pojedynkach powietrznych – dosłownie fruwał – i potrafił skutecznie się zastawić, utrzymując piłkę mimo presji rywala. Był prawdziwą zmurą obrońców. Grał twardo. Był nieustępliwy, nigdy nie odpuszczał, a kiedy nie dawał rady... faulował. Czasami w perfidny sposób, daleko wykraczający poza zasady fair play.

Przez trzy lata występów w Stali, Abel Salami zdobył 12 bramek. Żadnemu obcokrajowcowi nie udało się strzelić wcześniej ani później tylu goli dla naszej drużyny. Premierowe trafienie zaliczył w meczu z Wisłą w Płocku, we wrześniu 2007 roku, przegranym przez Stal 1:4, a ostatni raz wpisał się na listę strzelców w październiku 2009 roku w Pruszkowie. Spotkanie zakończyło się zwycięstwem Znicza 2:1.

– Początkowo był zamknięty w sobie, ale z czasem „uaktywnił się” – wspomina pobyt Salamiego w klubie Stanisław Wierzgacz, były bramkarz Stali. – Generalnie był spokojnym i cichym człowiekiem w szatni, jednak gdy wchodził na murawę, zmieniał się nie do poznania. Potrafił niejednemu wejść za paznokcie. Wykorzystywał swoją siłę, świetne warunki fizyczne i boiskową bezczelność.

Pobity przez psychopatycznego faszystę

Choć Abel Salami nigdy nie był frontmanem poza boiskiem i unika medialnego rozgłosu, nie zawsze udawało mu się pozostawać w cieniu. Bywało o nim głośno z powodów niezwiązanych z grą. Jeszcze jako zawodnik Szczakowianki Jaworzno padł ofiarą brutalnego incydentu. Został pobity w centrum miasta.

Z relacji prezesa Szczakowianki, Tadeusza Fudały, którą wówczas przytoczył „Fakt”, wynikało, że napastnikiem był psychopatyczny faszysta. Mężczyzna przebił wszystkie opony w samochodzie Salamiego i porysował karoserię, a następnie zaatakował go gazem łzawiącym. Całe zajście miało miejsce pod serwisem samochodowym należącym do... prezesa klubu. Piłkarz przyjechał tam na wymianę opon. Na szczęście sprawca został zatrzymany dzięki szybkiej reakcji pracowników warsztatu. Okazało się, że szedł do kolegi pożyczyć egzemplarz... „Mein Kampf” Adolfa Hitlera. Niedługo potem trafił za kratki.

Miał alergię na opóźnienia w wypłatach

Ale i Abel miał swoje za uszami. W Radomiu do dziś wspominają go nie tylko jako groźnego napastnika, ale przede wszystkim jako autora legendarnych już powiedzonek. „Nie ma sianka, nie ma granka” oraz „jakie sianko, takie granko”. To hasła, które przeszły do historii polskiej piłki i śmiało mogłyby stać się tytułami autobiografii. Gdyby Salami je opatentował, dzisiaj pewnie spijałby śmietankę z praw autorskich.

Gdy nie otrzymywał wynagrodzenia na czas, wówczas łąpał kontuzję. Najczęściej cierpiała pachwina, choć pojawiały się też inne, trudne do zdiag-

nozowania urazy. Nawet dzisiaj można znaleźć archiwalne wzmianki o jego tajemniczych niedyspozycjach, które dziwnym trafem zawsze zbiegały się z zaległościami w wypłatach.

Podobno Abel dłatego miał taką wyjątkową alergię na opóźnienia w wypłatach, ponieważ jego była partnerka, matka jego dziecka, również nie znosiła zwłoki... płatniczej. Chodziło o alimenty. Jeżeli nie wpływały na czas, to potrafiła wsiąść w Olsztynie w pociąg, ruszyć w długą drogę do Stalowej Woli i później godzinami okupować siedzibę klubu. Dopóki nie zobaczyła gotówki lub zrobionego na konto przelewu.

Wylądował w Orle

Po zakończeniu gry w Stali, Abel Salami nie zdołał już znaleźć klubu na odpowiednio wysokim poziomie. Był na testach w Kolejarku Stróże, ale trener Marek Motyka postawił na innego napastnika, a pół roku później starał się o angaż w Puszczy Niepołomice i nawet ukazała się informacja, że znalazł się w kadrze na sezon 2011/12, ale nie podpisał umowy.

Jego piłkarska kariera zaczęła stopniowo wygasać. Jak się później okazało, nigdy nie udało mu się już odbudować formy sprzed lat. Wylądował w Orle Balin – niewielkim, małopolskim klubie z okolic Chrzanowa, w którym „pograł” przez rok, a występy w Polsce zakończył w Busku-Zdroju w sezonie 2012/13. ■

2007-2010: Abel Salami (Nigeria, KSZO – Orzeł Balin), Longinus Uwakwe/Panucci (Nigeria, KKS Koluszki – Sandecja Nowy Sącz)

Kolejność: imię i nazwisko / pseudonim piłkarski, kraj, klub, z którego trafił do Stali, klub, do którego trafił ze Stali



Dla Stali Stalowa Wola Salami zdobył 12 bramek

Zawodowiec na służbie i na szosie

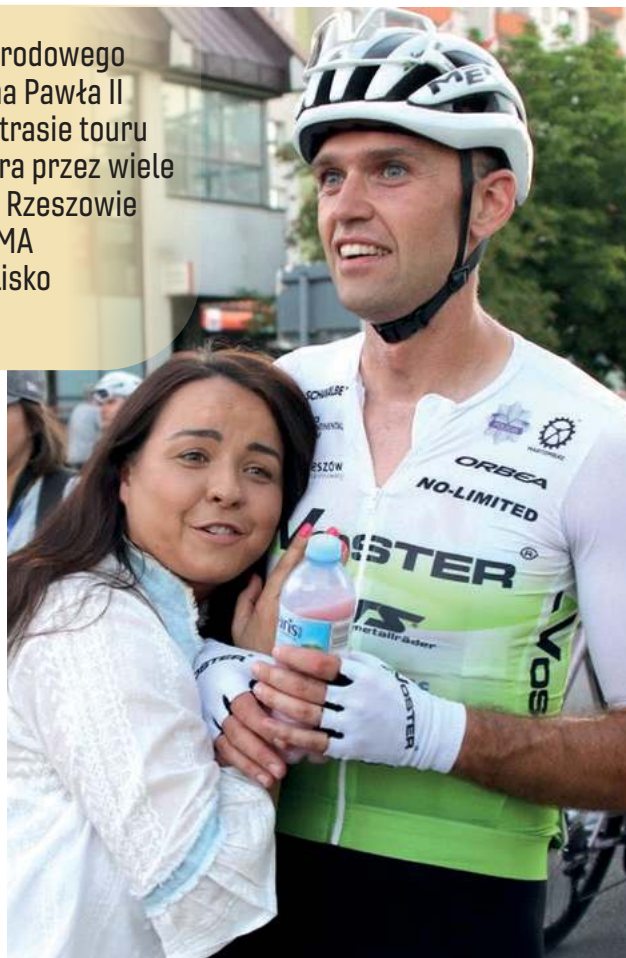
Stalowa Wola ponownie gościła kolarzy Międzynarodowego Wyścigu „Solidarności” i Olimpijczyków. Na Al. Jana Pawła II zlokalizowana był meta II etapu. Po raz kolejny na trasie touru można było oglądać kolarzy grupy Voster ATS, która przez wiele lat miała siedzibę w Stalowej Woli. Dzisiaj ma ją w Rzeszowie – i po raz kolejny reprezentował ją Krzysztof PARMA – pomysłodawca i założyciel projektu, jakim od blisko dekady jest grupa zawodowa Voster ATS Team.

Był to etap bardzo udany dla „vosterowców”, bowiem po raz pierwszy w historii ich zawodnik pierwszy wjechał na metę. Był nim 23-letni Radosław Frątczak. Drugie miejsce zajął Belg, Sente Sentjens z Alpecin-Deceuninck Devo Team, a trzeci był Marcelli Bogusławski z ATT Investments.

W takim samym czasie, jak ta trójka, ukończył etap Krzysztof Parma – kolarz, który odkąd istnieje Voster ATS, nie opuścił żadnego WSiO.

Plan wypalił idealnie, wszystko kliknęło jak trzeba

– Wcześniej, przez tyle lat próbowaliśmy wygrać w Stalowej Woli etap, ale zawsze czegoś brakowało, coś nie szło po naszej myśli. W końcu się do nas los uśmiechnął – mówi Krzysztof Parma. – Nasi rywale dobrze wiedzieli, że bardzo zależy nam na zwycięstwie przed swoją widownią i przed sponsorami, i pilnowali nas z każdej strony, ale udało się ich przechytrzyć, mimo że jechaliśmy osłabieni. Tylko w „piątkę”. Do południa, na pierwszym etapie, rękę złamał Tobiasz Pawlak i musiał wycofać się z wyścigu. Mocno nam to pokrzyżowało plany na ten dzień i na cały wyścig. Postawiliśmy wszystko na Frątczaka i opłaciło się! Tym razem wszystko kliknęło jak należy. Jestem szczęśliwy i dumny, bo wreszcie-nareszcie, kolarz Vostera wygrał w Stalowej Woli i w końcu powody do zadowolenia mieli nasi kibice, a przede wszystkim pan Ryszard Roczniak, właściciel firmy Voster. Ostatni etap z metą w Łodzi też był nasz. Po raz drugi najszybciej finiszował Frątczak. W drużynowej klasyfikacji generalnej zajęliśmy siódme miejsce



Fot. Marcin Bielecki

Na mecie w Stalowej Woli pierwszy osob ,kt ra wita a Krzysztofa Parm ,by a jego narzeczona Ania. Dla niej nie miejsce, kt re zajmie, jest wa ne, ale czy dojecha ca y i zdrowy

na dwadzieścia ekip. To też dobry wynik I dobry progno- styk przed następnymi startami.

Człowiek orkiestra w teamie Voster ATS

Krzysztof Parma to nie tylko najbardziej zasłużony kolarz Vostera ATS, jeden z czternastu zawodników w kadrze na rok 2025.

– Krzysiek jest od wszystkiego – mówią zgodnie jego koledzy z teamu. – On nie tylko jest czynnym zawodnikiem, który ściga się od początku istnienia Vostera, i który w każdym tourze pracuje ciężko na liderów, ale jest także

naszym menedżerem. Zarządza finansami, pozyskuje je, dba o kontakty ze sponsorami. To największy pasjonat kolarstwa, jakiego znamy, a przy tym człowiek orkiestra w naszym zespole.

I policjant. Od 13 lat pochodzący ze Śląska najlepszy kolarz wśród policjantów i najlepszy policjant wśród kolarzy, pracuje w Komendzie Powiatowej Policji w Stalowej Woli. Jest absolwentem prawa i oficerem wydziału dochodzeniowo-śledczego.

Aspirant Parma co dzień rozwiązuje kryminalne sprawy, a po służbie zamienia mundur na kombinezon kolarski, a policyjny notatnik na licznik rowerowy...

– Wyjeżdżam rocznie na rowerze jakieś 20 tysięcy kilometrów. Sumując wszystkie lata, to myślę, że niejedno auto z takim przebiegiem mogłoby być już zezłomowane albo przynajmniej stało w warsztacie i czekało na generalny remont. Ja na razie i na szczęście, do żadnego warsztatu się nie wybieram. Póki jest zdrowie, zamierzam ścigać się na szosie – mówi trzykrotny mistrz i dwukrotny wicemistrz Polski Policjantów, uczestników wielu międzynarodowych wyścigów w Polsce i za granicą, i pojedynczych europejskich klasyków.

Znaleźć się w „setce” uprzywilejowanych

W maju tego roku asp. Krzysztof Parma został objęty honorowym patronatem Komendanta Głównego Policji. Wyróżnienie to otrzymał w uznaniu za osiągnięcia spor-



Nasze gliny sportem stoj! Z lewej czynny kolarz asp. Krzysztof Parma, z prawej policjant w stanie spoczynku aktualny szef Komendy Powiatowej Policji w Stalowej Woli, st. inspektor Mariusz Stasiak



Rocznie Krzysztof Parma przejeżdża około 20 000 km

to i zaangażowanie w służbę. W 36. Międzynarodowym Wyścigu „Solidarności” i Olimpijczyków startował w kuszulce z logiem Polskiej Policji.

– To duże wyróżnienie, bo pokazuję, że w mundurze można robić coś więcej, niż tylko ścigać się za przestępcami. Można robić i to, ścigać łobuzów, i ścigać się w kolarskich zawodowych tourach – śmieje się Krzysztof Parma. – Teraz, dzięki temu, nie musiałem brać urlopu na wyścigi, ponieważ byłem oficjalnie delegowany jako reprezentant. To ogromny ukłon w moją stronę i znak, że ktoś docenił to, co robię.

W ramach nowej inicjatywy Ministerstwa Spraw Wewnętrznych i Administracji, trwają prace nad projektem utworzenia od stycznia 2026 roku 100 etatów dedykowanych funkcjonariuszom Policji Państwowej uprawiających sport wyczynowy. To rozwiązanie ma na celu wsparcie mundurowych, którzy reprezentują polską policję na arenie krajowej i międzynarodowej, godząc codzienną służbę z reżimem treningowym i startami w zawodach.

– Pomysł wzorowany jest na modelu funkcjonującym od lat w Wojsku Polskim, które obecnie dysponuje 350 etatami sportowymi. Wprowadzenie podobnych rozwiązań w Policji pozwoliłoby sportowcom w mundurze skupić się na przygotowaniach do startów, bez konieczności wykorzystywania urlopu wypoczynkowego czy godzenia służby z intensywnym kalendarzem zawodów – mówi aspirant Krzysztof Parma, kolarz zawodowej grupy Voster ATS. ■

Teatr, muzyka i... młot

Z Tolą KIEDRZYŃSKĄ, lekkoatletką Stali Stalowa Wola, wicemistrzynią Polski do lat 18 w rzucie młotem, rozmawia Mariusz BIEL

Gratuluję! Jest się z czego cieszyć. Medal mistrzostw Polski, drugi z rzędu, nowy rekord życiowy, a sezon jeszcze się nie skończył.

– Dziękuję i od razu powiem, że poprawienie wyniku z Poznania może być trudne, ponieważ mistrzostwa Polski to najważniejsza impreza sezonu, na której następuje kulminacja całego okresu przygotowawczego. Sam udział w niej wyzwala maksymalną koncentrację i mobilizację. Zobaczymy, co czas pokaże. Cały czas trenuję, także teraz, i będę startować po wakacjach, więc kto wie, może zaskoczę sama siebie (*śmiech*).

Jak zaczęła się Twoja przygoda z lekkoatletyką? Co sprawiło, że to właśnie rzut młotem stał się Twoją specjalnością?

– Wszystko zaczęło się cztery lata temu. Po paru miesiącach trenowania, pojechałam na pierwsze zawody w Przemyślu. A w klubie znalazłam się dzięki Krzysztofowi Grdeniowi, mojemu wychowawcy i nauczycielowi WF-u w PSP 11 w Stalowej Woli, który stwierdził, że mam odpowiednie warunki, predyspozycje do konkurencji rzutowych, i zaproponował, żebym dołączyła do grupy „Lekkoatletyka dla Każdego”. Na początku trenowaliśmy wszystkiego po trochu: bieganie, skakanie, rzucanie. Z czasem okazało się, że najlepiej radzę sobie w rzucie młotem. Wtedy świadomie zrezygnowałam z kuli i z dysku, i skupiłam się wyłącznie na młocie.

I jak widać, decyzja była strzałem w dziesiątkę, bo już rok później

w Białymstoku zostałaś mistrzynią Polski Młodziczek.

– Ale to nie był mój pierwszy start w mistrzostwach Polski. Debiut zaliczyłam rok wcześniej, w Słubicach. Wylądowałam dopiero na 13. miejscu, ale zrobiłam „życiówkę” 39,66 metra i mimo że nie był to wynik, który rzucał na kolana, to mnie nakręcił do trenowania. Nie przyszło mi jednak nawet do głowy, że przez rok poprawię się aż o 12 metrów.

I że zdobędę „złoto”, ustanowię kolejny rekord życiowy i wywalczę raz jeszcze mistrzostwo Polski, prawda? W tym jednak roku to jedna z twoich rywalk wskakiwała na najwyższy stopień podium

– To Kornelka Kondycka z Osy Zgorzelec zrewanżowała mi się za ubiegły rok, za mistrzostwa Polski w Białymstoku, na których była druga. W Poznaniu prowadziłam po trzech seriach, z najlepszym wynikiem weszłam do ścisłego finału, ale Kornelia miała niesamowite rzuty w piątej i ostatniej, szóstej serii, w której rzuciła „życiówkę” - 59,42. Chwilę wcześniej ja rzuciłam na 57,04. Spokojnie. Zrewanżuje się jej za rok (*śmiech*).

Twój trener, Paweł Drapała, chwali cię za mocną psychikę. Za to, jak radzisz sobie ze stresem, w jaki sposób chłodzisz emocje, czego dowodem są choćby „pełne” serie. W Poznaniu nie spaliłaś żadnego rzutu.

– Jeżeli mój trener tak mówi, to ja się z nim zgadzam w całej rozciągłości (*śmiech*). Coś w tym jest. Sama

widzę po sobie, że potrafię zapanować nad emocjami, wyczyścić głowę i bez „spinki” wejść do kółka. Tak już po prostu mam, że szybko potrafię się zresetować. Mam na to różne sposoby. Raz jest to muzyka, innym razem odosobnienie, cisza i spokój.

Ale że na takiej imprezie jak mistrzostwa Polski, 16-letnia dziewczyna w ogóle się nie stresuje, to ja nie wierzę. Rozumiem, że jesteś ze Stali, ale że nerwy masz ze... stali?

– (*śmiech*) Coś tam w środku zawsze się kotłuje, wiadomo, ale nauczyłam się to ogarniać, choć przynajmniej, że w Poznaniu, jak przypomniłam sobie, że jestem kandydatką do medalu i czułam, że ciąży na mnie jakby obowiązek, żeby wrócić do domu z medalem, to pojawiło się lekkie kołowanie w głowie. Jak widać, taka... stalowa to ja nie jestem (*śmiech*). A później, kiedy weszłam do koła przed ostatnim rzutem, to już nie stresowałam się, lecz byłam wstrząśnięta z emocji, jakie towarzyszyły po rzucie na 57,04.

Przed naszym spotkaniem trochę poszperałam i dowiedziałam się, że rzut młotem to tylko jedna z wielu Twoich pasji. Pochwal się, co jeszcze wypełnia Twój świat poza sportem?

– Oj, trochę tego jest. Uwielbiam muzykę i teatr. Gram w dwóch amatorskich teatrach w Stalowej Woli. W Rozwadowie w „Sokole” u pana Pawła Gładysia i u pani Marii Bembenek w „Błagierze” w Miejskim Domu Kultury. Teraz, w wakacje, mamy przerwę, nic nie wystawiamy, ale



Fot. Marusz Biel

Tola Kiedrzyńska ze swoim trenerem klubowym, jednocześnie prezesem Stali Stalowa Wola, Pawłem Drapą

normalnie sporo się dzieje. To dla mnie super odskocznia od codzienności.

No i mamy odpowiedź na pytanie, czemu tak świetnie radzisz sobie ze stresem. To proste. Twoim żywiołem jest scena! Raz są to deski teatru, innym razem stadion.

– Nie wykluczam, że to może być prawda. Ale w teatrze to ja mam tremę. Co prawda denerwuję się tylko kilka minut przed wejściem na scenę, ale emocje są. Jak wyjdę i złapię kontakt z publicznością, to napięcie schodzi i zostaje czysta frajda. Teraz, jak tak sobie myślę, to na stadionie działa to podobnie. Przed wyjściem jest lekka „spinka”, a potem już... flow, czyli luz.

Co chcesz robić po maturze? Czy po skończeniu „Staszka” - bo wiem, że jesteś uczennicą LO im. KEN w Stalowej Woli - chciałabyś wciąż być na dworze Królowej Sportu, czy

masz zamiar obrać zupełnie inny kierunek?

– Na szczęście na wybór mam jeszcze dwa lata. Jestem w klasie o profilu wos-geografia-angielski, i na pewno nie będę studiować fizyki czy matematyki. Chcę wyjechać do dużego miasta. Kocham ludzi, nowe znajomości, nowe sytuacje. Po prostu chcę się rozwijać na każdym obszarze. W sporcie także.

Jeżeli będę mogła kontynuować karierę zawodniczą w mieście, w którym będę studiować i nie będzie to w żaden sposób przeszkadzać mi w nauce i codziennym funkcjonowaniu, to jasne, że chciałabym rzucać jak najdłużej.

I jak najdalej!

– Tak, i jak najdalej. Przekraczać kolejne granice. To coś, co mnie nakręca. Ja już myślę o następnym roku i o tym, że raz jeszcze będę miała możliwość pojechania na mistrzostwa Polski, na OOM, i się zastanawiam, z jakim

wynikiem i czy do tego czasu zdolałam przestawić się z trzech obrotów na cztery, bo to cel na najbliższe tygodnie i miesiące - mój i mojego trenera.

Na koniec bardzo proste pytanie: czy Ty masz wakacje...?

– A czemu mam nie mieć?

– Bo powiedziałaś na początku naszej rozmowy, że trenujesz normalnie cały czas.

– Nie mam wyjścia! (śmiech) Jak nie trenuję przez kilka dni, to mój organizm zaczyna się buntować. Dosłownie coś jest nie tak. Czuję się nieswojo, wszystko mnie nosi. Chyba już jestem... uzależniona. Na szczęście od czegoś zdrowego (śmiech). ■



Po więcej aktualnych informacji ze sportu zeskanuj Kod QR

Nowe oblicze „Stalówki”

Wystartowała piłkarska druga liga, a w niej drużyna Stali Stalowa Wola. Po spadku z Betclia 1. ligi, „zielono-czarni” przeszli gruntowną przebudowę. – To będzie zespół, który się nie cofa, który walczy do końca od pierwszej do ostatniej sekundy, który ma swoją tożsamość – mówią zgodnie; trener Marcin Płuska i dyrektor sportowy Stali, Jakub Kowalski.

Najbliższe tygodnie wydają się być dla Stali kluczowymi. Jeśli drużyna złapie rytm, może stać się czarnym koniem rozgrywek. O konkretnym celu na sezon 25/26, a za taki kibice uznają powrót na zaplecze Ekstraklasy, nie padło jednak latem ani jedno słowo. Nawet podczas plenerowej, efektownej prezentacji drużyny, która odbyła się na scenie przy Spółdzielczym Domu Kultury. Zamiast tego pojawiły się jasne zapowiedzi: drużyna ma mieć stały charakter i walczyć do ostatniego gwizdka, niezależnie od okoliczności i rywala.

Miłosza i Kelechukwu tylko żal

Po zakończeniu ubiegłego sezonu Stal pożegnała się z 19 piłkarzami. Za większością z nich nikt nie uronił nawet jednej łzy. Żal było rozstawać się tylko z trzema, może czterema zawodnikami. Na pewno bardzo dobrze będą wspominać kibice grę młodego bramkarza Miłosza Piekutowskiego, wypożyczonego na pół roku z Jagielloni Białystok. Bezsprzecznie numer 1 w Stali w rundzie wiosennej. Drugim piłkarzem, który zbierał pochlebne recenzje był Kelechukwu Ibe-Torti. Urodzony w Nigerii 23-latek chętnie zostałby w Stali, a Stal chętnie płaciłaby mu za pracę, ale uniemożliwiły to zapisy umowy kontraktowej piłkarza. Chrobry zapłacił tyle pieniędzy za niego, ile musiał zapłacić i wychowanek Escoli Varsovia nadal

grać będzie w I lidze, lecz w innym klubie, natomiast z tym samym napastnikiem, z którym grał wiosną w Stali. Do Chrobrego trafił bowiem także Sebastian Strózik. Po stronie strat można zakwalifikować także powrót do Puszczy Niepołomice Michała Walskiego i odejście do Resovii, Jakuba Banacha. Pozostałych piłkarzy, którzy byli w Stali, a których już nie ma, niewielu będzie pamiętać....

Tu jest Stalowa Wola, tu trzeba pracować solidnie i rzetelnie

Letnie okno transferowe 2025 roku, choć znów obfitujące, wygląda na przemyślane i spójne wizją budowy nowej drużyny. W Stali wyciągnęli wnioski z błędów popełnionych przy budowie zespołu na rundę wiosenną w I lidze. Obecna strategia transferowa wydaje się znacznie bardziej dojrzała i oparta na rozsądku. Trener Płuska podkreśla, że szukał takich piłkarzy, którzy będą doceniać fakt gry w mieście, w którym ludzie każdego dnia ciężko pracują.

– Oczekujemy, że nasi zawodnicy będą robić to samo: solidnie i rzetelnie pracować przez cały tydzień. Na każdym treningu i w każdym meczu będą dawać z siebie „maksę”. Na każdym treningu i w każdym meczu. Tego będę wymagał najbardziej – podkreśla szkoleniowiec „Stalówki”.

W podobny sposób wypowiadał się na konferencji prasowej przed li-

gową inauguracją, dyrektor sportowy Jakub Kowalski.

– Trafili do nas zawodnicy, którzy nie tylko posiadają umiejętności piłkarskie i bogate CV, ale mają także właściwe nastawienie do reprezentowania klubu, który płaci im za grę. Wiem, jak duże są oczekiwania kibiców. Także wobec mnie – mówi dyrektor sportowy Stali PSA.

Doświadczeni i otrząskani w ligowych bojach

Po 12 latach „zielono-czarną” koszulkę ponownie założył 37-letni Krystian Getinger. Po 12 latach „Getek” opuścił Stal Mielec, z którą przez ostatnie pięć lat występował w Ekstraklasie, w 154 meczach.

Ogrania ligowego i doświadczenia nie brakuje innym piłkarzom pozyskanym tego lata. Piotr Żemło ma 30 lat, jest środkowym obrońcą, który występował wcześniej w Wiśle Kraków, a ostatnie siedem sezonów bronił barw Odry Opole. Z tego samego klubu trafił do Stali 31-letni napastnik, Dawid Wolny. Ostatni rok nie był dla niego udany, nie strzelał goli na zawołanie, ale rok wcześniej w Polonii Bytom, z którą awansował do 2 ligi był królem strzelców 3 ligi grupy śląskiej – 26 goli.

W trzech klubach z Ekstraklasy grał Mateusz Radecki: w Śląsku Wrocław, Radomiaku i Puszczy Niepołomice. 32-letni pomocnik ma rządzić i dzielić w środkowej strefie,

a pomagać mu w tym będzie Słowak, Lukáš Hrnčiar (28 lat) – w poprzednim sezonie pomocnik Pogoni Siedlce, a wcześniej tarnobrzeskiej Siarki.

O jakość gry z przodu mają zadbować: Olaf Nowak (27 l.) i Hubert Tomalski (31 l.). Pierwszy już zimą przymierzany był do gry w „Stalówce”, ale „wylądował” ostatecznie w 3-ligowym Stilonie Gorzów Wlkp. Wcześniej był bardzo ważnym ogniwem Kotwicy Kołobrzeg i walnie przyczynił się do awansu jej do I ligi.

Dużo jakości powinien wnieść do ofensywnej gry Stali, Hubert Tomalski. Wychowanek Alitu Ożarów reprezentował ostatnio Puszczę (2017-25), a wcześniej Raków, Siarkę, Chełmiankę, Pogoń Siedlce, Wisłę. Obok niego na boisku będzie występował Maksymilian Hebel, który pierwsze piłkarskie kroki stawiał w Arce Gdynia. W ostatnim sezonie był w Resovii, a wcześniej w Odrze Opole i Wiczyście Kraków.

Tylko brak młodzieżowców, spędza sen z powiek...

...wszystkim w klubie: trenerowi Plusce, dyrektorowi Kowalskiemu oraz prezesowi Marcinowi Łopatce. Od wielu lat to największy problem Stali. Nie można powiedzieć, że w klubie brakowało wychowanków, natomiast problemem był raczej sposób, w jaki ich wdrażano do seniorskiej piłki. Nawet jeśli trafiali do kadry pierwszego zespołu, zazwyczaj pełnili rolę „wypełniaczy”.

Czy to się teraz zmienia? Miejmy nadzieję, że tak, choć nie stanie się to z dnia na dzień. Potrzeba na to czasu i cierpliwości. To proces długofalowy, który wymaga konsekwencji i odwagi w stawianiu na młodych. Dlatego latem doszło do zespołu kilku młodzieżowców, którzy pokazali się z dobrej strony w dorosłym futbolu w innych klubach. Jakub Kowalski postawił na imienników.

21-letni Jakub Niedbała w ubiegłym sezonie zdobył 7 bramek dla 2-ligowej Skry Częstochowa, 19-letni

Jakub Kendzia występował w ubiegłym sezonie w 3-ligowych rezerwach Lecha Poznań i strzelił 5 goli, a Jakub Stępak po raz pierwszy w życiu opuścił Kraków i „Wisłę”, której bramki strzegł we wszystkich meczach jej rezerw w 3-lidze. O statut drugiego bramkarza będzie rywalizował z 20-letnim Janem Jankiewiczem, który ubiegły sezon bronił w 3-ligowej Victorii Sulejówek.

Do kadry zostali włączeni wychowankowie. Oskar Bystrek wrócił z wypożyczenia do Pogoni-Sokoła Lubaczów, a z drużyny juniorów doszli: Antoni Łukawski i Paweł Żółtek.

Czy młodzież sprostała zadaniu, dowiemy się po zakończeniu rundy jesiennej. Szans na grę będą mieli pod dostatkiem. W polskiej II lidze obowiązuje przepis, zgodnie z którym w każdym meczu na boisku musi przebywać co najmniej dwóch zawodników młodzieżowych. Młodzieżowcem jest zawodnik, który w roku kalendarzowym, w którym kończy się sezon, nie ukończył 21 lat. ■

REKLAMA



SPORTSTAL Szkoła Gimnastyki w Stalowej Woli ZAPRASZA NA ZAJĘCIA W NOWYM SEZONIE

Prowadzimy zajęcia z Akrobatyki Sportowej, Gimnastyki Artystycznej i Ninja Warrior

Miejsce zajęć: Stalowa Wola, Tarnobrzeg, Janów Lubelski

Zajęcia prowadzą Trenerzy z Warszawy, Rzeszowa i Lublina.

ZAPISZ SIĘ JUŻ DZIŚ! - tel. 535 203 375

Główny partner/sponsor organizowanych zajęć: Miasto Stalowa Wola, Ministerstwo Sportu i Turystyki.

DZIEŃ SPORTU SPORTSTAL 2025

Jak każdego roku, zapraszamy wszystkich: dzieci, młodzież, dorosłych na Dzień Sportu, który odbędzie się początkiem września 2025 roku. Dokładne informacje o Dniu Sportu dostępne będą na naszej stronie **Facebook: AkrobatykaStalowaWolaSportStal**, na stronie internetowej **www.sportstal.pl** i pod nr telefonu: 535 203 375.

W PROGRAMIE DNIA SPORTU:

- PROFESJONALNE POKAZY GIMNASTYKI • PRÓBNE ZAJĘCIA • konkurencje sportowe
- gry, zabawy • konkursy z nagrodami, w których do wygrania będzie wiele wspólnych nagród, w tym nagrody dofinansowane z Powiatu Stalowowolskiego • dmuchane zjeżdżalnie • fotobudka
- zabawy z animatorami • malowanie twarzy, brokatowe tatuaże oraz wiele innych niespodzianek i atrakcji



Główny partner/sponsor Dnia Sportu: Powiat Stalowowolski.

Partnerzy/sponsorzy Dnia Sportu: Miasto Stalowa Wola, Powiat Stalowowolski, Ministerstwo Sportu i Turystyki, I Liceum Ogólnokształcące w Stalowej Woli, Gimnastyczny Warszawski Klub Sportowy Ajsedora, GoMa Agencja Reklamy Stalowa Wola, Parent Leisure, Mobilne Centrum Zabaw dla Dzieci, Fotobudka R. Radzik, Maraton Stalowa Wola, RYCHLAK.DESIGN. Patronat medialny: Telewizja Miejska Stalowa Wola, Telewizja STELLA, Radio Leliwa, Wydawnictwo Sztafeta, Echo Dnia.

Krwawnik – zapomniany strażnik zdrowia ludowego

Z nazwą tej rośliny wiąże się ciekawa legenda – według mitologii greckiej to sam Achilles używał krwawnika do tamowania krwawienia u rannych żołnierzy podczas wojny trojańskiej. Stąd zresztą jego łacińska nazwa: *Achillea*. I rzeczywiście – jedną z najważniejszych właściwości krwawnika jest jego zdolność do hamowania krwawień, zarówno wewnętrznych, jak i zewnętrznych. W medycynie ludowej przykładano go do ran, skaleczeń, a nawet głębszych rozcięć – nie tylko, aby zatamować krew, ale też, by przyspieszyć gojenie.

Krwawnik był ziołem wszechstronnym. Suszone kwiaty i liście podawano w formie naparów lub wywarów. Kobiety sięgały po niego przy bolesnych miesiączkach, zaburzeniach cyklu czy w czasie menopauzy. Działał rozkurczowo, przeciwzapalnie, a przy okazji regulował gospodarkę hormonalną. Mocny wywar stosowany był przy tzw. „niechcianych ciążach”. W ludowej medycynie był też lekiem na „ból brzucha”, niestrawność i wzdęcia – pomagał uspokoić żołądek i poprawić trawienie. Ponadto liście krwawnika znalazły zastosowanie jako karma dla kurcząt i młodych indyków, a naparem z tej rośliny likwidowano mszyce i gąsienice.

Posiada on liczne właściwości, które wynikają z bogatego składu chemicznego – zawiera m.in. olejki eteryczne, flawonoidy, garbniki, żywice, kwasy organiczne i witaminy. Krwawnik zawiera witaminę K i garbniki, które pomagają tamować krwawienia – zarówno zewnętrzne (rany, skaleczenia), jak i wewnętrzne (np. krwawienia z przewodu pokarmowego lub obfite miesiączki). Obecność azulenu i flawonoidów sprawia, że krwawnik działa silnie przeciwzapalnie – przydatny w stanach zapalnych skóry, błon śluzowych, przewodu pokarmowego i układu moczowego.

Zioło łagodzi skurcze mięśni i jest pomocne przy bólach brzucha, kolkach jelitowych, bolesnych miesiączkach i napięciu przedmiesiączkowym. Pobudza wydzielanie soków trawiennych i żółci, co poprawia trawienie, łagodzi wzdęcia, niestrawność i uczucie pełności. Często stosowany w mieszankach z miętą lub rumiankiem.



**Urszula
RZESZUT-BARAN**
archeolog, etnolog, etnobotanik



For. Anna Jakóbsche-Wi. ciek.

Wystarczy przejść się letnią porą przez wiejską łąkę, by natknąć się na krwawnik. Jego pierzaste liście i białe (czasem różowe) baldachy kwiatów nie rzucają się w oczy, ale zna go każdy, kto choć raz próbował własnoręcznie zbierać zioła. Zbierany w odpowiednim czasie – najlepiej tuż przed pełnym rozkwitem – zachowuje najwięcej swoich leczniczych właściwości.

Warto jednak pamiętać, że choć zioła są naturalne, nie zawsze są całkowicie bezpieczne. Krwawnik może wywoływać reakcje alergiczne, a stosowany w nadmiarze może drażnić żołądek. Kuracje z krwawnikiem nie powinny trwać dłużej niż 2–3 tygodnie bez przerwy. ■

Herbatka z krwawnika na bóle menstruacyjne i nieregularny cykl:

Zalej 1 szklank wrz tku 1 y k suszonych kwiat w i li ci krwawnika. Przykryj i parz przez 10 15 minut. Nast pnie przed przez gaz . Pij 1 2 razy dziennie przez kilka dni przed spodziewan miesi czk oraz w trakcie b lu. Do naparu mo na doda odrobin miodu dla smaku.



Pan Wilk i spółka 2

(animowany, przygodowy, USA, 2025)

Pan Wilk i spółka powracają, i tym razem mają towarzysztwo! Zreformowana ekipa pod wodzą Pana Wilka bardzo stara się być grzeczna, ale zamiast tego zostaje wpłasniana w niebezpieczny, międzynarodowy akcyjny, zorganizowany przez nową grupę przestępców, a w końcu przestępcy. Pan Wilk i spółka zostają zmuszeni do ostatniego napadu w swojej karierze, który może poważyć nadzarczem ich nowy, dobry wizerunek.

O psie, który jeździł koleją 2

(przygodowy, familijny, Polska, 2025)

Po udanej operacji w USA Zuzia wraz ze swoimi rodzicami wraca do Polski. Na czas jej nieobecności Lampo, czyli znany w całym kraju jako PKPies, ukochany czworonożny dziewczynki, zostaje oddany pod opiekę dyrektora stacji kolejowej. Uporządkowane życie młodego człowieka, który zgodził się przyjąć pod swoje skrzydła owczarka szwajcarskiego, zamienia się w chaos wymieszany z bałaganem. Kiedy Lampo nie wraca ze swoich wycieczek o spodziewanym czasie, spanikowany dyrektor postanawia przyszybyć ze schroniska psa tej samej rasy co Lampo, aby na jaw nie wyszły zniknięcie podopiecznego. Kiedy Zuzia przyjeżdża do rodzinnej strony od razu orientuje się, że obecny na stacji zwierzę to nie jej ukochany pies, a w dodatku to suczka i ma na imię Luna. Wspólnie ze swoim przyjacielem Antkiem i nowym kumplem udają się w pełną przygodową podróż, aby rozwiązać zagadkę zniknięcia Lampo. Władza nad nimi rusza oczywiście przeciwko spanikowanemu dyrektorowi.



Do rozdania mamy wejściówki do kina Helios w Stalowej Woli. Aby otrzymać wejściówkę zadzwoń na nr tel. 530-530-598, o godz. 11.00–11.05 w czwartek, 19 sierpnia. Miej przy sobie aktualny egzemplarz miesięcznika, ponieważ pytanie od redakcji zostanie zadane na jego podstawie.

Krzyżówka rodzinna



Litery z pól ponumerowanych od 1 do 28 utworzą hasło, myśl Stanisława Jerzego Leca, stanowiące rozwiązanie zadania. Odpowiedzi prosimy przelać do 15 sierpnia na kartach pocztowych z naklejonym oryginalnym kuponem, na adres redakcji: 37-450 Stalowa Wola, Al. Jana Pawła II 25A/1010. Spośród nadesłanych prawidłowych odpowiedzi, redakcyjne jury wybierze laureata nagrody ufundowanej przez **Castorama Stalowa Wola, ul. Przemysłowa 2B, 37-450 Stalowa Wola.**

Poziomo: 1 – i na węgiel, i Nokia, 7 – walczył z czerwonym kurem, 9 – prostytutka, 10 – rodzaj surduta, ulubiony strój Wyspiańskiego, 12 – skrót przed nazwiskiem absolwenta Politechniki, 13 – z kremem, 14 – szachowy manewr, 17 – murzynek z dziecięcej bajki, 19 – typ szkoły średniej, 20 – bardzo dawny but, 22 – czynność gumką, 27 – w starożytnym Egipcie bóg burz, 29 – w leśnej ściółce, 30 – w Kampanii nad Volturno, 31 – kłamca, 32 – strzyga, demon w mitologii słowiańskiej, 33 – matka – lecznicza i pobudzająca, 34 – Adolf Dymśa.

Pionowo: 1 – padania i odbicia, 2 – poślubiony, 3 – Bourdona do mierzenia ciśnienia, 4 – spina mury, 5 – materiał na Ewę, 6 – centrum dowodzenia, 7 – niechęć, niesmak, 8 – wydzielina niektórych ssaków o zapachu amoniaku, 11 – walczył pod Bandera, 15 – na kraterze Wańkowicza, 16 – na dwa serca Edyty Górniak, 18 – Baba z rozbójnikami, 20 – i narodowość, i gra towarzyska, 21 – skrzypaczka Vanessa, i aktorka West, 22 – pokój ma cztery, 23 – wieńczy wieżę, 24 – dzieli kulę ziemską na pół, 25 – bałagan, 26 – imię królów Anglii od I do VIII, 27 – Piotr, stalowowski tenor, 28 – ma kolumnę w Rzymie.

Rozwiązanie krzyżówki rodzinnej z numeru 3 miesięcznika: Grzmot w maju, sprzyja urodzaju. Nagrodę ufundowaną przez **Studio Fryzur Beata Bazylewicz** wygrała **Barba Kowal** ze Stalowej Woli. Gratulujemy. Prosimy o kontakt z redakcją. Nagroda jest do odebrania w „Sztafecie” do 25 sierpnia.

KUPON 4/2025

Księgarnia Regionalna



Zamawiaj prosto,
szybko i wygodnie
na www.sztafeta.pl



Dionizy Garbacz, Witold Zych
„Na zew powstańczej Warszawy”

- książka historyczna
- bogato ilustrowana
- oprawa miękka, lakierowana
- 58 str., 170x245 mm
- rok wydania 2004

cena: 20 zł

Historie ludzi z regionu stalowowolskiego i tarnobrzesckiego którzy odpowiedzieli na wezwanie okupowanej Warszawy.



Witold Zych „Rzeź Wołyńska”

- książka historyczna
- oprawa miękka, lakierowana
- 43 str., 146x210 mm

cena: 15 zł

Historia trudu posadowienia pomnika mistrza Andrzeja Pityńskiego. Dlaczego i dzięki komu pomnik stanął w Domostawie.



Maria Elżbieta Szulimowska
„Ballada o ziemi wołyńskiej”

- wiersze · oprawa miękka, lakierowana
- 78 str., 135x205 mm
- rok wydania 2024

cena: 22 zł

Tomik poezji poświęcony ludobójstwu, jakiego dokonali Ukraińcy na Wołyniu i Małopolsce Wschodniej. W środku znajdziemy także zdjęcia z odsłonięcia pomnika Rzeź Wołyńska w Domostawie w gminie Jarocin.

Kuchnia wraz z zapleczem do wynajęcia



Pomieszczenia zlokalizowane są w budynku Stalowowolskiej Strefy Gospodarczej MZK przy ul. Kwiatkowskiego 9 w Stalowej Woli i obejmują:

- ✓ wyposażoną kuchnię o powierzchni 31 m kw., z wentylatorami i filtrami oleju
- ✓ zmywalnię – o powierzchni 15 m kw., wyposażone w szafki kuchenne, zmywarę gastronomiczną (wypaźarkę), zlew kuchenny i umywalkę;
- ✓ zaplecze kuchenne – dwa wydzielone pomieszczenia o powierzchni odpowiednio 5 i 20 m kw. wyposażone w szafę mroźniczo-chłodniczą i zlewy kuchenne.

Pomieszczenia wyposażone są w pełni sprawne i serwisowane instalacje elektryczne, wodne, sanitarne, wentylacyjne i systemu sygnalizacji pożaru.



Pomieszczenia zlokalizowane są na pierwszej kondygnacji z pochylnią dla osób niepełnosprawnych. Dostęp do budynku jest możliwy przez całą dobę.

Istnieje możliwość wynajmu części klimatyzowanej sali konferencyjnej z przeznaczeniem na salę konsumpcyjną.

Dodatkowe korzyści:

- wsparcie techniczne i serwisowe dostępne na miejscu;
- elastyczne warunki wynajmu, dostosowane do indywidualnych potrzeb klienta;
- dogodne warunki współpracy, w tym korzystne stawki wynajmu oraz możliwość skorzystania z systemu preferencji,
- bliska lokalizacja do Klientów (lokatorzy Inkubatora, studenci Politechniki Rzeszowskiej, pracownicy UM i strefy gospodarczej)

Kontakt: tel. 15 814 91 90; e-mail: ststrefa@mzk.stalowa-wola.pl

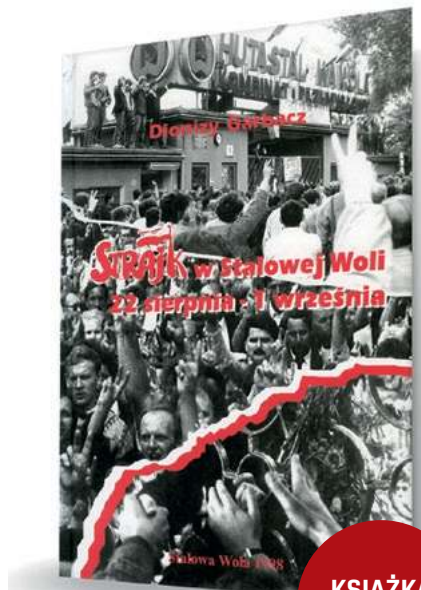


Dionizy Garbacz
„Złączył nas protest.
Ziemia sandomierska Solidarność”

- książka historyczna
- bogato ilustrowana
- oprawa miękka, lakierowana
- 76 str., - 147x221 mm
- rok wydania 2005

cena: 15 zł

W książce znajdziemy unikatowe zdjęcia i kalendarium „Solidarności” od 1980 do 2005 roku.



**KSIĄŻKA
SIERPANIA**



zeskanuj
Kod QR

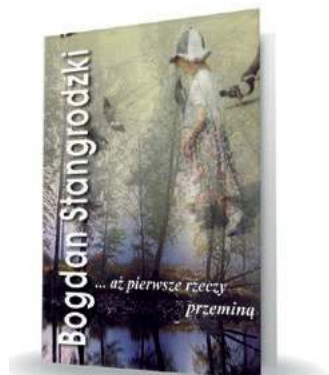
Dionizy Garbacz
„Strajk w Stalowej Woli
22 sierpnia – 1 września”

- książka historyczna
- unikatowe zdjęcia
- oprawa twarda, lakierowana
- 211 str., 155x223 mm
- rok wydania 1998

cena: 15 zł



Dionizy Garbacz pisarz, dziennikarz, regionalista oddaje nam do przeczytania II niepodziemne już, wydanie historii o ludziach cynu, którzy nie bali się powiedzieć „dość” komunistycznemu systemowi. To historia strajku jaki odbył się w zakładach zbrojeniowych w Stalowej Woli. To stąd ludzie zostali nazwani „bastionem Solidarności”, a w kilka miesięcy później jeden z przywódców strajku usiadł przy „okrągłym stole” obok czołowych działaczy Solidarności.



Bogdan Stangrodzki
„... aż pierwsze rzeczy przemina”

- wiersze
- miękka, lakierowana
- 80 str., 148x204 mm

cena: 10 zł

Poeta mówi do nas językiem nieporównywalnym, jak nieporównywalne są klimaty jego wieszy, sposób analizowania świata, bo nie tylko widzenia, ale i wyciągania wniosków. Zapraszamy Was do świata Bogdana Stangrodzkiego stalowowl-skiego poety i lekarza psychiatry.

Wydawnictwa Sztafeta – Stalowa Wola, Aleje Jana Pawła II 25A/1010.
Zamówienia można składać przez telefon: 15 810 94 00

Więcej ciekawych książek znajdziesz na www.sztafeta.pl

WtórStal

KASACJA POJAZDÓW

- ✓ odbiór autolawetą, transport gratis
- ✓ zaświadczenie do wyrejestrowania
- ✓ najwyższe ceny, płatność gotówką



**SKUP ZŁOMU STALOWEGO
I METALI KOLOROWYCH
oraz UTYLIZACJA ODPADÓW**

hurtownia art. papierniczych ♦ hurtownia zniczy ♦ skup makulatury

Stalowa Wola, ul. Przemysłowa 19 ☎ 516 222 333, 607 562 564
email: kasacja@wtorstal.pl www.wtorstal.pl



PROFESJONALNA STACJA DEMONTAŻU POJAZDÓW

Stalowa Wola, ul. Grabskiego 12 www.sdp-wtorteel.pl

- ➔ ZAŚWIADCZENIE O KASACJI
- ➔ SPRZEDAŻ CZĘŚCI
- ➔ UTYLIZACJA ODPADÓW
- ➔ SKUP ZŁOMU I METALI NIEŻELAZNYCH



**Zadzwoń 516 281 867, 15 813 59 19 – POMOŻEMY!
PRZYJEDZIEMY po każdy samochód CAŁKOWICIE GRATIS!
NAJLEPSZE CENY NA RYNKU!**

OŚRODEK DIAGNOSTYKI SŁUCHU

MEDIC FON



NOWOCZESNE APARATY SŁUCHOWE

PROFESJONALNE BADANIE SŁUCHU

najniższe ceny
wizyty domowe
protetyka słuchu

☎ 15 841 62 57, 503 779 113 | www.medicfon.pl

STELLA Twój lokalny Operator
wybierz nas i wspieraj rozwój w swoim mieście

Internet StellaNET
■ szerokopasmowy światłowód
- stały dostęp bez limitów
i nowe prędkości w ofercie

Program TV STELLA
■ premiera wtorek, piątek godz. 20⁰⁰
reklama na antenie Programu Stella TVK
już od 150 zł

Telewizja StellaDTV
■ szeroki wybór kanałów HD
i pakiet Canal+

Telefon StellaTEL
■ darmowe minuty, przenoszenie numeru

Jeśli chcesz poznać więcej szczegółów, zapraszamy do kontaktu telefonicznego:
15 810 81 00, 502 317 697 lub mailowego pod adresem: bok@stella.net.pl



**radio
leliwa**

Stalowa Wola 93,5 FM

TWOJA REKLAMA która dociera do **TYSIĘCY** ludzi przebywających
codziennie w okolicach Hali Targowej

◀ **13** ▶

RADIOWEŻEŁ

radiowezel.stw@gmail.com • tel. +48 695 198 028

KUPIĘ: dom do remontu. Gospodarstwo. Pole. Las. Nieużytek. Łąkę. Staw. Powiat niżański, stalowowolski; 516-540-473

Do wynajęcia lokal 40 m², po remoncie, w centrum miasta Stalowa Wola przy ul. KEN; 502-643-286

✓ **sztachety metalowe**
✓ **deski ogrodzeniowe**



DUŻY WYBÓR

ZARZECZE k. NISKA
ul. Kościuszki 28, tel. 15 841 10 70
witoldszabat@vp.pl

**Kancelaria Podatkowo-Prawna
Studio Podatki Sp. z o.o.**



STUDIO PODATKI

- usługi księgowo-kadrowe
- doradztwo podatkowo-prawne
- usługi finansowe

ul. Hutnicza 10, 37-450 Stalowa Wola,
tel. 519-055-835, www.studiopodatki.pl

Dodaj bezpłatne ogłoszenie



www.sztafeta.pl

Kompleksowe wykończenia wewnątrz. Płytki. Malowanie. Elektryka. Hydraulika; 600-555-633

WYKOŃCZENIA od A do Z: płytki, malowanie, karton-gips, szpachlowanie, elektryka, hydraulika, panele, itp.; **500-323-869**

ALBRUK. Kostka brukowa. Układanie: parkingi, chodniki, płyty odbojowe, tarasy; 603-691-564

Sztachety metalowe, ogrodzenia żaluzjowe, tel. 15 841-10-70, 502-874-684

Malowanie dachów i elewacji. Mycie. Czyszczenie. Długoletnie doświadczenie. Wycena gratis + gwarancja, tel. 786-344-700; poweskarobert@interia.pl

„Złota rączka”. Wszelkie naprawy remontowe; 504-233-235

Księgarnia Regionalna

Zamawiaj prosto, szybko i wygodnie na www.sztafeta.pl



Stanisław Dec
„Jedź optymalnie – bądź zdrowy”

- książka kucharska
- oprawa twarda, lakierowana
- 166 str.
- 155x215 mm
- cena: 20 zł

Stanisław Dec dzieli się z nami swoimi przepisami na zdrową i dobrze zbilansowaną dietę. Poznamy przepisy na kotleciki niespotykane, takie coś, prosiaki bez mięsa i golonkę stalowowską. Warto poznać jego moczanek i zobaczyć, jak to było ze śniadaniem, które uciekło...

Montaż szpilki wodnej (szpic). Usługi hydrauliczne (wymiana kotłów, instalacje wod.-kan., ogrzewanie podłogowe, montaż rekuperacji i inne). Doradztwo! Wycena! 609-921-310

Biuro reklamy i ogłoszeń „Sztafeta”; 15 810 94 00

WYNAJEM LOKALI UŻYTKOWYCH

METALOWIEC

WYNAJEM POKOI HOTELOWYCH

Metalowiec jest 11-kondygnacyjnym budynkiem położonym w centrum Stalowej Woli, w pobliżu dworców PKS i PKP. Na terenie obiektu znajduje się: całodobowa recepcja, dostęp do wi-fi, sala spotkań, bankomat, samoobsługowa pralnia dla gości, kuchnie oraz darmowy monitorowany parking.

Naszym Klientom gwarantujemy profesjonalną i miłą obsługę oraz atrakcyjne ceny!



biura i lokale użytkowe
pokoje i apartamenty hotelowe i mieszkalne
klimatyczna restauracja



recepcja: 667 801 703, 15 84 47 396
www.metalowiecstalawawola.pl

Księgarnia Regionalna

poleca

książkę Wydawnictwa Sztafeta, której autorem jest Stanisław Chudy, opowiadającą o żołnierzach znad Wisły i Sanu walczących pod Monte Cassino.



„ Stanisław Chudy: *Główne przesłanie mojej książki, to wydobyć tych żołnierzy z zapomnienia i ocalić dla lokalnej pamięci*

- Wydanie II rozszerzone
- bogato ilustrowane
- oprawa miękka, lakierowana
- 260 str.
- 165x235 mm

Książki o regionie dostępne są w redakcji Wydawnictwa Sztafeta – Stalowa Wola, Aleje Jana Pawła II 25A/1010. Zamówienia można składać przez telefon: 15 810 94 00 i na stronie

WWW.SZTAFETA.PL

Stacja Kontroli Pojazdów przy Miejskiej Stacji Paliw



zaprasza na badania pojazdów i diagnostykę stanu technicznego samochodów



Oferujemy badania techniczne:

- ✓ samochodów osobowych
- ✓ ciężarowych do 3,5 t
- ✓ motocykli
- ✓ ciągników
- ✓ przyczep
- ✓ pojazdów zasilanych LPG

Wykonujemy również:

- ✓ pierwsze badanie pojazdu zarejestrowanego za granicą
- ✓ badania haków holowniczych
- ✓ sprawdzenie geometrii kół
- ✓ diagnostykę komputerową pojazdu



Uwaga! Dla użytkowników aplikacji LifeStal mamy coś specjalnego

DARMOWĄ DOLEWKĘ PŁYNU DO SPRYSKIWACZY!

Stacja jest czynna od poniedziałku do piątku w godzinach od 7.00 do 19.00, a w soboty od 7.00 do 15.00

☎ 15 844-85-81

Znajdziesz nas przy ul. Komunalnej 3, zjazd z ul. K.E.N.

Stanisław
J. Chudy

Polski duet w kosmosie
W najwi kszym skr cie:
Pan Twardowski na kogucie

Swojski obrazek z Mlecznej Drogi
Jak S awosz wcina sobie pierogi

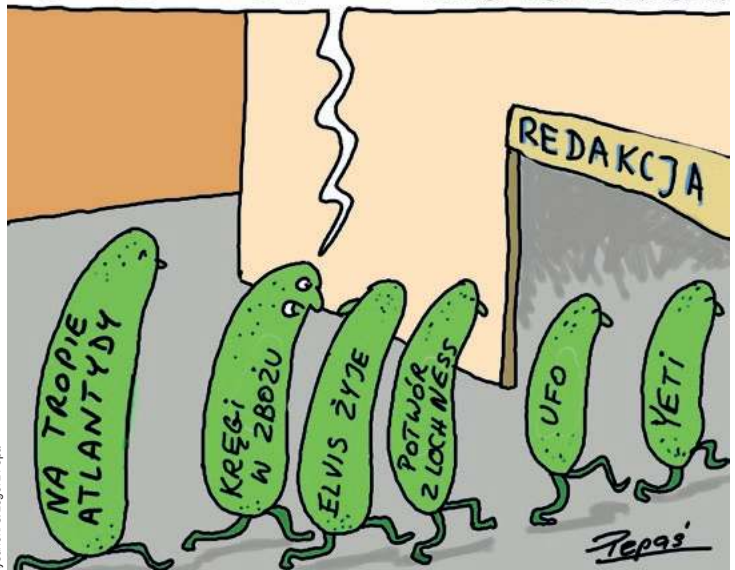
Rozszerzanie Wszechświata
Wiele z tym mamy na Ziemi frasunku
Czy aby zmierza w dobrym kierunku?

Sezon ogórkowy
Mediami wstrz sa sensacji seria
W kt rej wszystko to... mizeria

Marian
T. Karas

Politycy
Ju dawno uzgodnili
Co stanowi elektoratug wn potrzeb
K c si tylko o to
Czy ma on ry mord o tward
Czy te o rozmi kczon gleb

ZNOWU TO SAMO, TOTALNA MIZERIA.
MOGLIBY WRESZCIE NYMYSLIC COS NOWEGO...



Rysunek: Grzegorz Pepa

HOROSKOP



Baran (21.03 - 19.04)
Sierpie Ci rozkr ci jak di-
sco polo na weselu. B dzie
miech, b d przygody,
mo e nawet niespodziewana podr
cho by na drugi koniec miasta po
kebaba o 2 w nocy.



Byk (20.04 - 20.05)
Leniuchowanie osi gnie
poziom mistrzowski. Je li
kto zapyta Ci o plany, odpowiesz: tak,
le enie w cieniu. I bardzo dobrze! Czas
na chill, og rki ma osolne i picie le-
moniady z kieliszka, eby wygl da o
powo nie.



Bli ni ta (21.05 - 20.06)
Nie zdziw si ,je li w sierp-
niu zostaniesz kr lem/kr -
low mem w w r dznajomych. Twoje
arty b d trafia lepiej ni reklama na
TikToku. W mi o ci? Zakr ci Ci waka-
cyjna gor czka.



Pak (21.06 - 22.07)
Twoje serce rozgrzeje
si szybciej ni asfalt na przystanku w
po udnie. Sierpie przyniesie ciepe ko,
emocje i by mo e kogo ,kto lubi te same
g upie seriale co Ty. Czasem warto otwo-
rzy si bardziej ni tylko do po owy zupy.



Lew (23.07 - 22.08)
Tw j miesi c, Twoje zasa-
dy. Wchodzisz do sierpnia
jak gwiazda na ciank
b yszczysz i robisz wra enie. W pracy
lub w mi o ci kto mo e Ci adorowa
bardziej ni Ty sam siebie.



Panna (23.08 - 22.09)
Masz plan na wszystko, na-
wet na to, kiedy odpocz .
Ale sierpie rzuci Ci wyzwanie: spon-
tan! Nawet jak sko czysz z lodami na
koszuli i now znajomo ci z osob ,
kt ramy la a, e jeste przewodnikiem
turystycznym.



Waga (23.09 - 22.10)
Sierpie chce Ci zoba-
czy w wersji ta cz do
latynoskich rytm w o 3 w
nocy. Czekaj Ci decyzje, ale spokoj-
nie najgorsze co mo esi sta ,to le
wybra smak bubble tea.



Skorpion (23.10 - 21.11)
Twoje spojrzenie b dzie
ostrzejsze ni n do arbuza. Kto mo e
wpa po uszy i to nie w basen, tylko w
Ciebie. Uwa aj, eby nie zaczarowa (-a)
po owy swojego otoczenia. Ale z drugiej
strony... kto Ci zabroni?



Strzelec (22.11 - 21.12)
Sierpie przyniesie Ci
przygody, jakby by (a)
bohaterem w asnego
filmu akcji. B dzie spontanicznie, inten-
sywnie, mo e nawet troch ... nieodpo-
wiedzialnie? Ale przecie nikt nie wspo-
mina wakacji przez pryzmat rozs dku!



Kozioro ec (22.12 - 19.01)
Zas ugujesz na chwil luzu.
Mo e znajdziesz now pasj ,
jak zbieranie muszelek albo robienie
mem w o swojej pracy? Kto doceni
Tw j humor, a Ty przypomnisz sobie, e
ycie to nie tylko excel.



Wodnik (20.01 - 18.02)
Masz vibe rewolucjonisty,
ale sierpie chce Ci zoba-
czy w kapeluszu s omko-
wym, nie przy demonstracji. Czekaj
Ci nowe znajomo ci, miech i troch
absurdy.



Ryby (19.02 - 20.03)
Sierpie postanowi delikat-
nie Ci rozbuja niczym hamaki mi dzy
palmami. B dziesz p ywa mi dzy wia-
tami: troch w realu, troch w krainie fan-
tazji... Tylko pamitaj, eby czasem zej na
ziemi chocia by po pizz .



VOSTER®

WSPÓLNIE PISZEMY HISTORIĘ KOLARSTWA

– PRODUCENT DRZWI MARKI VOSTER, GŁÓWNY SPONSOR VOSTER ATS TEAM