

Nr 195 Listopad 2024

ISSN 1734-6657

Cena 3,00 zł



# Zachodniopomorski

Ośrodek Doradztwa Rolniczego  
w Barzkwicach

# magazyn **ROLNICZY**



## Ziołowe ogrody jako element dekoracyjny w zagrodzie wiejskiej

Tworzenie piękna na wsi: jak rękodzieło wzbogaca estetykę zagrody

Ustawa o paszach a GMO

W przyszłości żniwa będą się zaczynały na początku lipca



**Już dziś zapraszamy!**

# **Barzkowicka Wiosna**

**10-11 maja 2025 r.**

# **XXXVII Targi Rolne**

# **AGRO POMERANIA**

**12-14 września 2025 r.**



# W NUMERZE

## SYGNAŁY - INFORMACJE

- 4/ Efektywne zarządzanie stadem bydła mięsnego
- 5/ Jakie agrofagi występują jesienią?
- 6/ Zwyczaje i obrzędy Słowian – Wystawa w Galerii Wojewody w Koszalinie
- 8/ Piękne dowody pamięci
- 10/ Wsparcie dla projektów demonstracyjnych i działań informacyjnych
- 11/ Rolnictwo społeczne w Irlandii – relacja z wyjazdu studyjnego do Irlandii
- 14/ Nowe Warpno. Czy na pewno nowe?
- 17/ 7 gatunków ptaków łownych pod planowaną ochroną
- 17/ Roboczy zespół ds. odbudowy zasobów przyrodniczych
- 17/ Selektywna zbiórka odpadów tekstylnych
- 18/ Z roku na rok coraz lepiej
- 21/ Rolniczy Handel Detaliczny
- 22/ W przyszłości żniwa będą się zaczynały na początku lipca
- 24/ Ekologiczny Armagedon
- 26/ Znaczenie innowacji w rozwoju polskiego sektora rolno-spożywczego
- 27/ Ustawa o paszach a GMO

## TECHNOLOGIA PRODUKCJI ROLNEJ

- 28/ ASF w Zachodniopomorskiem
- 29/ Zalecenia

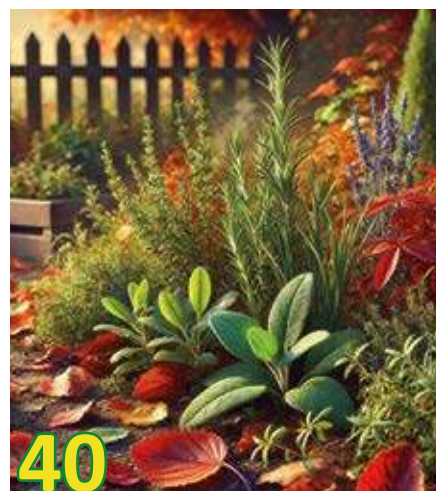


## PORADNIK GOSPODYNI

- 31/ Pomysł na śniadanie? Omlet
- 32/ Propolis – naturalny lek pszczele
- 33/ Modne lunchboxy
- 34/ Antyoksydacyjne ekstrakty roślinne wspomagające leczenie choroby Alzheimera
- 36/ Zioła szwedzkie
- 36/ Nasze przepisy – Tradycyjny chleb
- 37/ Pigwa a pigwowiec
- 39/ Tworzenie piękna na wsi: jak rękodzieło wzbogaca estetykę zagrody
- 40/ Ziołowe ogrody jako element dekoracyjny w zagrodzie wiejskiej
- 42/ Kalendarz biodynamiczny

## EKONOMIKA DLA ROLNIKA

- 43/ Stawki płatności bezpośrednich oraz przejściowego wsparcia krajowego za 2024 r.
- 44/ Pomoc w spłacie 3. i 4. raty podatku rolnego
- 44/ Pomoc kłękowa 2024
- 44/ Bonusy frekwencyjne dla KGW
- 45/ Inwestycje przyczyniające się do ochrony środowiska i klimatu
- 46/ Większy budżet na Energię dla wsi
- 47/ Unijne wsparcie na rok pszczelarski 2025
- 48/ Gospodarka wodno-ściekowa częściowo pod skrzydłami Urzędów Marszałkowskich
- 49/ Informacja handlowo-rynkowa
- 52/ Rynki rolne



# Efektywne zarządzanie stadem bydła mięsnego

1 października odbyło się ostatnie spotkanie demonstracyjne zorganizowane w ramach poddziałania „Wsparcie dla projektów demonstracyjnych i działań informacyjnych”. Tematem demonstracji była „Poprawa efektywności zarządzania stadem bydła mięsnego poprzez implementację inteligentnego, bezstresowego, zdalnego monitorowania zmian masy ciała CalmScale”.

ANNA GŁUSZCZAK, PZDR w Białogardzie

W ramach demonstracji rolnicy trzy razy odwiedzili gospodarstwo państwa Magdy i Dariusza Smagowskich, zlokalizowanego w miejscowości Łęczno. Jest to tradycyjne gospodarstwo rodzinne o powierzchni około 140 hektarów. Stado to ponad 140 sztuk bydła mięsnego rasy Limousine. Zwierzęta są pod stałą kontrolą użytkowości Polskiego Związku Hodowców i Producentów Bydła Mięsnego oraz ze znakiem jakości QMP. W stadzie prowadzona jest ścisła kontrola pochodzenia, dobór osobników do rozrodu prowadzony jest w oparciu o buhaje z wysoką wartością genetyczną.

Celem operacji było pokazanie właściwego zarządzania stadem w oparciu o kontrolę masy ciała wraz z danymi dotyczącymi behawioru związanego z pojeniem. Wykorzystanie dostępnych technologii w praktycznym i efektywnym modelu gospodarowania pozwala na monitoring tempa wzrostu cieląt i opasów, ale również zmiany masy ciała krów mamek.

Do udziału w wizytach zapraszani byli rolnicy z powiatu białogardzkiego, a opiekunem grupy była Marta Borkowska z PZDR w Białogardzie. Po zakończeniu wizyty w obiekcie demonstracyjnym każdy uczestnik otrzymał zaświadczenie.

Wizyta białogardzkich hodowców w gospodarstwie państwa Samogowskich była znakomitą okazją do zdobycia wartościowych informacji i umiejętności, które będą mogli wykorzystać w swojej działalności. Osoby prowadzące szkolenie wykazały duże zaangażowanie, przekazując wiedzę w ciekawy i zrozumiały sposób. Serdecznie dziękujemy wszystkim osobom zaangażowanym w organizację demonstracji. ■

Fot. Marta Borkowska





Owies porażony chorobami



Objawy żerowania omacnicy prosowianki w kolbie



Zgnilizna twardzikowa w słoneczniku

## Jakie agrofagi występują jesienią?

HELENA LECH, PZDR w Świdwinie

23 października w Polowej Stacji Doświadczalnej Instytutu Badawczego w Winnej Górze. odbyły się bardzo interesujące warsztaty polowe połączone z wykładami. Tematyka wykładów dotyczyła szkodliwości mszyc i chorób bakteryjnych w uprawach rolniczych. W ramach warsztatów i zajęć makroskopowych i mikroskopowych uczestnicy zostali zapoznani z chorobami, szkodnikami i chwastami występującymi w uprawie międzyplonów oraz w zasiewach ozimin. A na niezbranej plantacji słonecznika można było zaobserwować w sposób bardzo wyraźny występowanie zgnilizny twardzikowej z zarodnikami. Na polu po zebranej kukurydzy w pozostałych resztkach późniwnych zaobserwowano larwy omacnicy prosowianki.



Międzyplony



Zarodniki zgnilizny twardzikowej w łodydze słonecznika



Międzyplon słonecznik z gorczycą

# ZWYCZAJE I OBRZĘDY SŁOWIAN – wystawa w Galerii Wojewody w Koszalinie

BARBARA GROBELSKA, ZODR Oddział w Koszalinie

Dawno, dawno temu, za siedmioma górami, za siedmioma lasami, w kraju Polan, mieszkali Słowianie. Lud dzielny i zaradny, o wyjątkowym poczuciu piękna. Tworzone przez nich rzeczy codziennego użytku, prace ozdabiające domostwa i przedmioty kultu cechowały się wyjątkowymi walorami artystycznymi. Mężczyźni zajmowali się uprawą roli i polowaniem, a kobiety uprawiały i zbierały zioła, suszyły je, a następnie wykorzystywały w kuchni i do leczenia przeróżnych dolegliwości.

Rokrocznie po zebraniu plonów dziękowali bogom za przychylność, obfitość zbiorów i pełne spiżarnie zaopatrzone na chude miesiące zimowe i wiosenne. W podzięce pletli wieńce dożynkowe z kłosów zbóż, kwiatów, ziół i dostępnych warzyw. Przychodził czas zabawy. Czas śpiewu i tańca, czas radowania się. A potem przychodziły długie miesiące zimowe. Dni były krótkie, a ciemności zapadały szybko. Ludzie siedzieli w chałupach i tworzyli przeróżne cuda...

Opowieść o dawnych dziejach przedstawił nam w Galerii Wojewody w Koszalinie pan Władysław Pitak – kurator tej Galerii, który zebrał z powiatu kosza-

lińskiego ludzi niezwykłych, tworzących rzeczy piękne i niespotykane oraz tych, którym się chciało chcieć ocalić ich od zapomnienia, między innymi ZODR Oddział w Koszalinie.

Organizatorzy chcieli, aby Wystawę można było odbierać wszystkimi zmysłami, dlatego zaprosili zbieraczy ziół, którzy tworzą z nich kompozycje zapachowe, olejki i ciekawe formy. Panie sołtyski: Skrzyszewa – Wioletta Kołpacka, Strzeżenic – Marta Jasińska oraz miejscowości Dobrze – Katarzyna Kowalska, okazały się nieocenione, a ich wieńce dożynkowe są prawdziwą ozdobą Wystawy. Pan Władysław Pitak zadbał o oprawę artystyczną i zaprosił zespoły: Ziemia Bobolicka, Kaliny, UNIVERSUM oraz Koło Gospodyń Wiejskich Łoziczanki z Bobolic. Upieczone przez nie ciasta to dopiero była poezja... A przemyśłym gospodarzem wernisażu i Wystawy był Maciej Słomka – Dyrektor Delegatury Zachodniopomorskiego Urzędu Wojewódzkiego w Koszalinie.

Wystawę w Galerii Wojewody, w Delegaturze ZUW w Koszalinie, przy ul. Wł. Andersa 34 będzie można zwiedzać przez dwa miesiące.

Fot. Barbara Grobelska







JUSTYNA POPARDOWSKA, PZDR w Szczecinie

Stroiki świąteczne ze sztucznych kwiatów to trwała i niedroga ozdoba grobów zmarłych bliskich. 19 października w Świetlicy wiejskiej w Moczyłach, jak co roku, odbył się pokaz i szkolenie z wykonywania tych ozdób przeprowadzony przez Justynę Popardowską z PZDR w Szczecinie. Na podkładach z żywych roślin obecne na szkoleniu panie tworzyły stroiki, ozdabiając je sztucznymi kwiatami. Wszyscy jednogłośnie stwierdzili, że ozdobione eleganckimi stroikami – wykonanymi własnoręcznie – groby będą się prezentowały pięknie i jest to znakomita forma uczczenia pamięci wszystkich zmarłych.



Piękne





DOROTA TOLKO, PZDR w Szczecinie

19 października w Świetlicy wiejskiej w Smolęcinie również zostały przeprowadzone warsztaty z tworzenia kompozycji nagrobnych. Warsztaty dla pań z Koła Gospodyń Wiejskich w Smolęcinie poprowadziła Dorota Tolko z PZDR w Szczecinie.



## dowody pamięci





„Europejski Fundusz Rolny na rzecz Rozwoju Obszarów Wiejskich: Europa inwestująca w obszary wiejskie”  
Operacja współfinansowana przez Unię Europejską ze środków Europejskiego Funduszu Rolnego na rzecz Rozwoju Obszarów Wiejskich (EFRROW) w ramach poddziałania 1.2. „Wsparcie dla projektów demonstracyjnych i działań informacyjnych”, w ramach działania „Transfer wiedzy i działalność informacyjna” objętego Programem Rozwoju Obszarów Wiejskich na lata 2014 - 2020.  
Instytucja Zarządzająca PROW 2014-2020 – Minister Rolnictwa i Rozwoju Wsi.

Operacja realizowana w ramach Konsorcjum, którego liderem jest Centrum Doradztwa Rolniczego w Brwinowie Oddział w Radomiu

## Wsparcie dla projektów demonstracyjnych i działań informacyjnych

**25 października Zachodniopomorski Ośrodek Doradztwa Rolniczego w Barzkowicach zorganizował seminarium na terenie powiatu waleckiego dotyczące warzyw, sadów, roślin jagodowych, ziół oraz przetwórstwa owoców i warzyw.**

AGNIESZKA KLESZCZ, ZODR w Barzkowicach

Spotkanie zostało zorganizowane w ramach operacji współfinansowanej przez Unię Europejską ze środków Europejskiego Funduszu Rolnego na rzecz Rozwoju Obszarów Wiejskich w ramach poddziałania 1.2. „Wsparcie dla projektów demonstracyjnych i działań informacyjnych”, w ramach działania „Transfer wiedzy i działalność informacyjna” objętego Programem Rozwoju Obszarów Wiejskich na lata 2014-2020. Wydarzenie to miało charakter podsumowujący projekt, który był realizowany na terenie naszego województwa od 2022 r. do września 2024 r. Celem projektu było zapoznanie rolników z uprawą ekologiczną w oparciu o produkcję roślinną, zwierzęcą, przetwórstwo oraz ubojnię.

Odbiorcami spotkania byli rolnicy, domownicy oraz małżonkowie rolników z województwa zachodniopomorskiego, którzy brali aktywny udział we wcześniejszych demonstracjach. Uczestnicy mieli okazję wysłuchać prelekcji naszych ekspertów:

- prof. dr hab. Jolanty Kowalskiej – Zakład Rolnictwa Ekologicznego i Ochrony Środowiska, Instytut Ochrony Roślin, Państwowy Instytut Badawczy w Poznaniu,
- dr Joanny Smoluk-Sikorskiej – Wydział Ekonomiczny, Uniwersytet Przyrodniczy w Poznaniu,

- dr Anny Jareckiej-Boncela – Zakład Ochrony Roślin – Instytut Ogrodnictwa w Skierniewicach, Państwowy Instytut Badawczy,
- mgr inż. Witolda Danelskiego – Zakład Odmianoznawstwa, Szkółkarstwa i Zasobów Genowych - Instytut Ogrodnictwa w Skierniewicach – Państwowy Instytut Badawczy.

Na seminarium zostały omówione wyniki założonych obiektów demonstracyjnych, ze szczególnym uwzględnieniem rekomendowanych elementów innowacyjnych i dobrych praktyk. Poruszony został także temat marketingu produktów i przetworów ekologicznych pochodzenia roślinnego i zwierzęcego. Ostatnim ważnym omawianym zagadnieniem było przeciwdziałanie znoszeniu środków ochrony roślin z pól konwencjonalnych i zielona infrastruktura.

Dziękujemy wszystkim uczestnikom za aktywny udział w spotkaniu i całym przedsięwzięciu.



Uczestnicy spotkania



Dawid Adamski, Dyrektor Zachodniopomorskiego Ośrodka Doradztwa Rolniczego w Barzkowicach



Prof. dr hab. Jolanta Kowalska - Zakład Rolnictwa Ekologicznego i Ochrony Środowiska, Instytut Ochrony Roślin, Państwowy Instytut Badawczy w Poznaniu



# Rolnictwo społeczne w Irlandii - relacja z wyjazdu studyjnego do Irlandii

**Centrum Doradztwa Rolniczego w Brwinowie Oddział w Krakowie zorganizowało w dniach 22-26 września wyjazd studyjny do Irlandii „Dobre praktyki funkcjonowania gospodarstw społecznych w sieciach współpracy na przykładzie Social Farming Ireland” realizowany w ramach operacji pn. „Współpraca sieciowa w rolnictwie społecznym” z Planu Operacyjnego KSOW na lata 2024-2025.**

KLAUDIA KIELJAN, CDR O/Kraków

Wyjeździe wzięło udział 20 uczestników, przedstawiciele podmiotów zajmujących się tematyką rozwoju rolnictwa społecznego w Polsce – specjaliści i doradcy z Ośrodków Doradztwa Rolniczego, Centrum Doradztwa Rolniczego

oraz Ministerstwa Rolnictwa i Rozwoju Wsi. Celem wyjazdu było zapoznanie z dobrymi praktykami funkcjonowania gospodarstw społecznych w sieciach współpracy na przykładzie Social Farming Ireland. Operacja stanowi kontynuację dotychczasowych działań Centrum Doradztwa Rolniczego w Brwinowie Oddział w Krakowie w zakresie budowania potencjału doradztwa rolniczego do wdrożenia rolnictwa społecznego w Polsce.

W ramach realizacji wyjazdu przeprowadzone zostało spotkanie z przedstawicielem Leitrim Development Company koordynatorem krajowej sieci rolnictwa społecznego w Irlandii Social Farming Ireland. W trakcie wizyty omówiony został system prawno-instytucjonalny i założenia organizacyjne funkcjonowania gospodarstw społecznych w Irlandii. Wizyty w gospodarstwach rolnych prezentowały przykłady funkcjonowania gospodarstw społecznych w Social Farming Ireland świadczących usługi opiekuńcze, pedagogiczne, integracji i włączenia społecznego, wspomagające reedukację, terapię i rehabilitację.

Social Farming Ireland (SFI) to krajowy projekt finansowany przez Departament ds. Rolnictwa, Żywności i Morza



(DAFM) oraz Fundusz CEDRA. Jest kierowany przez Leitrim Development Company z siedzibą w Drumshanbo. Co. Leitrim. SFI wspiera rozwój krajowej sieci gospodarstw społecznych we współpracy z innymi lokalnymi firmami: West Limerick Resources Ltd. (południowy-zachód), South West Mayo Development Co. (zachód), Waterford LEADER Partnership Co. (południowy-wschód) i Leitrim Development Co. (granica, środek i wschód), gdzie znajdują się regionalni urzędnicy ds. rozwoju gospodarstw społecznych.

Social Farming Ireland współpracuje z rolnikami zainteresowanymi prowadzeniem usług społecznych, dostarczając bezpłatnie wszelkiego rodzaju wsparcia, szkoleń i narzędzi umożliwiających gospodarstwu prowadzenie działalności bezpiecznie i skutecznie. SFI uruchamia i realizuje cały proces organizacji pobytu osób wymagających wsparcia w gospodarstwie społecznym. Organizuje wydarzenia promujące i upowszechnia



niające rolnictwo społeczne na poziomie regionalnym i krajowym, w tym wśród sektora zdrowia i opieki.

Regionalne ośrodki SFI są źródłem wsparcia dla społecznych rolników, podopiecznych, organizacji, członków rodzin i osób ich wspierających we wszystkich sprawach związanych z funkcjonowaniem farm społecznych. Regionalni specjaliści rozwijają i wdrażają najlepsze praktyki i procedury w zakresie rolnictwa społecznego, które umożliwiają bezpieczne i zrównoważone prowadzenie gospodarstw społecznych.

Rolnicy społeczni skupieni w sieci SFI są rozlokowani w całym kraju i oferują uczestnikom wiele różnych aktywności rolniczych. Gospodarstwa te nie są wyspecjalizowane, są to zwykle gospodarstwa aktywne rolniczo, różniące się znacznie pod względem wielkości i aktywności – od 1-akrowych jednostek ogrodniczych do 7-akrowej farmy mlecznej. Jednak większość z nich to małe lub średnie gospodarstwa, które nie prowadzą intensywnej ani wysoce zmechanizowanej działalności. Gospodarstwa zajmują się hodowlą bydła, koni (w tym jeździectwem), owiec, kóz, uprawą ziemi, leśnictwem i innymi. Większość z nich to mieszane gospodarstwa rolne, oferujące szeroki wachlarz potencjalnych zajęć dla uczestników i możliwość zaspokojenia szeregu preferencji i zainteresowań.

Gospodarstwa Social Farming Ireland biorą udział w szczegółowym procesie szkoleniowym w celu zapewnienia wsparcia na swoich farmach. Uczestni-

czą w programie szkoleniowo-edukacyjnym w zakresie rolnictwa socjalnego w Irlandii, a regionalni specjaliści wspierają organizację pobytu uczestników w gospodarstwach przed i podczas okresu jego trwania.

Rolnictwo społeczne daje możliwość zróżnicowania zdolności do generowania dochodów w gospodarstwie i gospodarce wiejskiej. Źródła finansowania i regulacje dotyczące płatności są bardzo różne, ale istnieją potencjalne możliwości osiągnięcia pewnego poziomu dochodów z działalności społecznej gospodarstwa. Jednak wiele rodzin rolniczych i organizacji angażuje się w rolnictwo społeczne z powodów terapeutycznych i holistycznych, a nie ekonomicznych. Rolnicy zaangażowani w rolnictwo społeczne mówią o własnej zwiększonej świadomości na temat potrzeb i możliwości osób ze szczególnymi potrzebami.

Na stronie <https://www.socialfarmingireland.ie/our-farms/> można zobaczyć mapę z lokalizacją farm społecznych Social Farming Ireland.

### Jak działa rolnictwo społeczne w Irlandii?

- Uczestnicy zazwyczaj przyjeżdżają do gospodarstwa społecznego na jeden dzień w tygodniu przez okres od ośmiu do dwudziestu czterech tygodni. Gospodarstwa społeczne w Irlandii nie świadczą usług opieki całodobowej dla osób ze specjalnymi potrzebami, do tego dedykowane są społeczności specjalizujące się w świadczeniu usług całodobowej opieki.

- Zazwyczaj w każdym dniu pobytu w gospodarstwie społecznym uczestniczy od dwóch do czterech uczestników. W zależności od potrzeb niektórym towarzyszy personel pomocniczy, podczas gdy inni przyjeżdżają niezależnie.

- Większość rolników oferuje usługi społeczne przez jeden do dwóch dni w tygodniu. Ważne jest, aby gospodarstwo było aktywnym gospodarstwem rolnym i oferowało różne aktywności rolnicze dostosowane do potrzeb uczestników.

- Social Farming Ireland współpracuje z gospodarstwem społecznym, uczestnikami oraz każdym, kto ich wspiera, aby zorganizować wszystkie aspekty związane z działalnością społeczną gospodarstwa. Rolnicy społeczni otrzymują wynagrodzenie za cenne wsparcie, jakiego udzielają w swoich gospodarstwach, zwykle w wysokości stawki dziennej pokrywającej koszty pobytu uczestnika.

### Przykłady aktywności wykonywanych przez uczestników w gospodarstwie społecznym:

- sprawdzanie inwentarza,
- karmienie zwierząt,
- układanie legowisk dla zwierząt,
- sianie nasion, odchwaszczanie lub podlewanie roślin,
- spacerowanie,
- prace na podniesionych grządkach,
- zamiatanie i mycie podwórka,
- rąbanie drewna,
- robienie przetworów,
- spotykanie się z sąsiadami i rodziną,
- robienie zakupów,
- picie herbaty i rozmowy w kuchni rolniczej.



Z usług gospodarstw społecznych korzysta wiele różnych osób, w tym osoby z niepełnosprawnością intelektualną, sensoryczną i fizyczną, osoby z chorobą psychiczną, osoby długotrwale bezrobotne, młodzi ludzie doświadczający wyzwań w życiu, uchodźcy i osoby doświadczające bezdomności lub zmagające się z problemami uzależnień, osoby z demencją i osoby starsze.

Do gospodarstw społecznych kierowane są osoby potrzebujące z różnych instytucji i organizacji opieki (w tym Health Service Executive – odpowiednik polskiego NFZ) poprzez system Social Farming Irland, zapewniając finansowanie pobytu uczestnika na farmie. Social Farming Irland zajmuje się całym procesem organizacji pobytu uczestnika na farmie.

## Jak zostać gospodarstwem społecznym w Irlandii?

Chcąc oferować usługi społeczne gospodarstwo musi zgłosić ten fakt w biurze Social Farming Irland. Wszyscy aspirujący rolnicy społeczni muszą ukończyć trzydniowe szkolenie praktyczne, zapewniane przez Social Farming Ireland. Obejmuje ono elementy online i stacjonarne, a także naukę praktyczną od osób prowadzących farmy społeczne. Jest ono bezpłatne i zwykle planowane raz w roku. W kolejnym etapie regionalny specjalista odwiedza farmę w celu sprawdzenia potencjału społecznego gospodarstwa. Proces rozwoju gospodarstwa społecznego jest następnie kontynuowany z udziałem regionalnych spe-

cjalistów i obejmuje kluczowe elementy, takie jak mentoring w zakresie zdrowia i bezpieczeństwa w gospodarstwie, szkolenie w zakresie analizy ryzyka i zagrożeń, które mogą spowodować obrażenia u ludzi oraz ich zapobiegania oraz weryfikację ubezpieczenia.

Social Farming Ireland zapewnia szeroki zakres usług, które wspierają rozwój rolnictwa społecznego na szczeblu krajowym. Zapewnia szkolenia i wsparcie rozwojowe dla rolników społecznych, współpracuje z opieką zdrowotną, społeczną i innymi organizacjami, aby aktywować miejsca pracy w gospodarstwach w całym kraju i ułatwiać dobre zarządzanie finansowe i operacyjne dla rolnictwa społecznego. Prowadzi również badania nad najlepszymi praktykami i promuje wartości rolnictwa społecznego na szczeblu krajowym.

W latach 2018-2020 w ramach Social Farming Ireland realizowany był międzynarodowy projekt SoEngage finansowany w programie Erasmus+ KA2 Partnerstwo Strategiczne w dziedzinie kształcenia i szkolenia zawodowego. Partnerami projektu była Polska, Niemcy, Irlandia, Rumunia, Hiszpania i Wielka Brytania. Celem projektu było opracowanie szkoleń wspierających rolników w angażowaniu się w rolnictwo społeczne na rzecz korzyści ekonomicznych i zrównoważonego rozwoju gospodarstwa oraz społeczności wiejskiej. Efekty projektu, również w języku polskim, dostępne są na stronie <https://www.soengage.eu/>. ■

Źródło: „Frequently Asked Questions”, Social Farming Ireland; “Social Farming – A quick guide for farmers”, Social Farming Ireland; [www.socialfarmingireland.ie](http://www.socialfarmingireland.ie)



„Europejski Fundusz Rolny na rzecz Rozwoju Obszarów Wiejskich: Europa inwestująca w obszary wiejskie”

Institucja Zarządzająca Programem Rozwoju Obszarów Wiejskich na lata 2014-2020 – Minister Rolnictwa i Rozwoju Wsi

Operacja opracowana przez Centrum Doradztwa Rolniczego w Brwinowie Oddział w Krakowie  
Operacja współfinansowana ze środków Unii Europejskiej w ramach Schematu II Pomocy Technicznej "Krajowa Sieć Obszarów Wiejskich" Programu Rozwoju Obszarów Wiejskich na lata 2014-2020.

# Nowe Warpno Czy na pewno nowe?

CUDZE CHWALICIE, SWEGO NIE ZNACIE

Wywiad

Justyna Popardowska

**Jakie są plusy i minusy zarządzania małą gminą? Czy Nowe Warpno jest nowe czy zobowiązuje do nowych rozwiązań? Jakie atrakcje na nas czekają i kiedy najlepiej przyjechać do Nowego Warpna?**

M<sup>a</sup>ło kto wie, że Nowe Warpno to jedno z najstarszych miasteczek Pomorza Zachodniego. Piękny, kameralny i odległy półwysep nowowarpieński to miejsce na ziemi, które, pomimo wieloletniej historii, jest nadal miejscem nieodkrytym, tajemniczym i zacisznym. O walorach małej gminy, kulturalnych, przyrodniczych atutach tego miejsca, a także o planach i cyklicznym „Dniu Leszcza” rozmawiam z **JAROSŁAWEM BURBĄ, Burmistrzem Nowego Warpna.**

**Dzień dobry, Panie Jarosławie jak długo jest Pan Burmistrzem Nowego Warpna?**

Burmistrzem jestem od 2018 roku, to moja druga kadencja.

**I jak to jest być burmistrzem?**

Proste pytanie, a zarazem trudne (śmiech). Powiem tak: na pewno daje ogromną satysfakcję, bo to jest ciągły kontakt z ludźmi, a ja zawsze byłem otwarty na rozmowę i na dyskusje – to raz, a dwa – można coś fajnego zrobić. Oczywiście w tej pracy są też i problemy, nie ma tak, że wszystko jest kolorowe. Natomiast na pewno tych momentów pozytywnych jest o wiele więcej. Są to też wyzwania, bo to mała gmina, finanse nieduże, a każdą złotówkę trzeba obracać na wszystkie strony zanim się ją wyda, ale za to mam łatwiejszą komunikację z mieszkańcami.

**Zna Pan wszystkich swoich mieszkańców?**

Wszystkich może nie, ale na pewno większość. Mamy też trochę w ostatnich latach nowych mieszkańców. Może nie do końca mieszkańcy, a osoby, które budują u nas nieruchomości, ale przyszłościowo



pewnie nimi zostaną. Zanim zostałem wybrany na burmistrza to od 2011 roku byłem dyrektorem ZWiK w Nowym Warpnie i to umożliwiło mi poznanie osobiście większość mieszkańców.

**Jest Pan rodowitym mieszkańcem Nowego Warpna?**

Nie, wprowadziłem się tutaj w 1996 roku, a ogólnie razem z żoną pochodzimy z Mazur.

**Czy „Dzień Leszcza”, czy to jedyna Wasza cykliczna impreza?**

Nie, mamy jeszcze kilka imprez. Od kilku lat we współpracy ze Stowarzyszeniem „Wydra” z Polic organizujemy zawody wędkarskie na dzień dziecka. Robimy tradycyjne od wielu lat powitanie lata i festyn rodzinny w Brzózkach, zawsze w pierwszą sobotę wakacji. Od kilkunastu lat, wspólnie z Uniwersytetem Trzeciego Wieku, robimy jarmark bożonarodzeniowy w połowie grudnia. Cyklicznie jesteśmy jednym z etapów w zawodach żeglarskich. Oczywiście mamy także imprezy, takie jak gminny dzień seniora i inne.

**A skąd pomysł właśnie na leszcza?**

Leszcz jest to nasza symboliczna ryba. W jeziorze Nowowarpieńskim jest tarłowsko leszcza i tutaj ten leszcz występuje naturalnie. Nasze regiony od zawsze znane są z leszcza i węgorza. Leszcz był najbardziej popularny i to mój poprzednik, ś.p. Władysław Kiraga zapoczątkował to święto wraz z grupą

mieszkańców. Pierwszy dzień leszcza odbył się w 2001 roku i przez wiele lat ta impreza nie była w ogóle sponsorowana przez gminę, a jedynie przez sponsorów. Władysław skupił ludzi, którzy chcą coś zrobić w gminie. Były to ciężkie czasy i nie było środków na takie imprezy, i oni szukali sponsorów. Były to nie tylko osoby z naszej gminy, kupowali nawet artykuły spożywcze. Impreza nie była robiona na pewno z takim rozmachem jak teraz, ale nie oszukujemy się, teraz są inne możliwości. Większe jest też zainteresowanie mieszkańców Szczecina Nowym Warpnem, mieszkańcy chętnie nas odwiedzają turystycznie i przy nagłośnieniu imprezy frekwencja jest większa.

**Media pomagają w promocji?**

Oj tak, w tym roku aktywna sobota z radiem Szczecin. Byli z nami od godziny dziesiątej, ale przez cały tydzień w paśmie radia była wielokrotna zapowiedź naszej imprezy. To była naprawdę dobra promocja dla gminy, bo wielu ludzi usłyszało i nawet ludzie na festynie mnie zaczepiali i mówili, że cały tydzień słuchali o imprezie i musieli koniecznie przyjechać i zobaczyć. Było mi naprawdę bardzo miło.

**Na jakie atrakcje możemy zawsze liczyć podczas imprezy?**

Tradycyjnie od wielu lat zaczynamy dzień leszcza od turnieju wędkarskiego i organizujemy go do godziny jedenastej.

W południe zaczyna się część oficjalna. W naszym święcie są stałe punkty, których nie zmieniamy od lat, bo ludzie kojarzą święto z pewnymi rzeczami.

#### **Przybliż nam Pan z czym?**

Z jedzeniem pierogów na czas. Pierogi, oczywiście z Baru u Magdy. Pani Magda Kłosińska nam funduje wszystkie pierogi na ten konkurs. Konkurs polega na tym kto pierwszy zje taką samą ilość pierogów. Kolejny stały punkt to konkurs kulinarny na najlepszą potrawę z ryby. Nie ma ograniczenia do leszcza, każdą rybę można przygotować. Oprócz tego jest masa stoisk handlowych, gastronomicznych i tu muszę powiedzieć, że też już od kilku ładnych lat takim motorem napędowym są mieszkańcy naszej gminy. To oni sami angażują się, dlatego my już nie zabiegamy o to, żeby przyciągnąć jakąś gastronomię ze Szczecina, bo mamy nie tylko tu, ale na wielu wydarzeniach, nasze panie z Koła Gospodyń Wiejskich z Brzózek.

#### **Czy to stoisko, przy którym była najdłuższa kolejka?**

Tak, tak, kolejki są zawsze i będę zawsze podkreślał, że robią najlepszą gastronomię. 1000 pierogów rozeszło się im momentalnie w tym roku. Mamy zawsze od nich ogromne wsparcie i ta kuchnia jest robiona na świeżo, bo dosłownie dwa dni przed. Są też słoiczki z ich przetworami. Ale muszę wspomnieć, że na innym stoisku można kupić świeże ryby wędzone. Lokalny mieszkaniec podczas trwania festynu 500 kg ryby wędzonej sprzedał w moment.

#### **A co jest głównym celem tej imprezy?**

Myślę, że i integracja, i promocja naszego miasteczka. Cykliczna impreza zawsze

promuje gminę i o to Święto Leszcza pytają się już wcześniej, bo organizują się autokary do przyjazdu np. ze Szczecina. Jeszcze nie mamy może takiego rozmachu jak „Dni Morza” w Szczecinie, ale pracujemy nad tym (śmiech). Dla nas jest ważna promocja miasta jako miasta turystycznego, bo taki ma charakter nasza miejscowość. Tutaj nie powstanie jakiś wielki przemysł, my, szczęśliwie, jesteśmy skazani na turystykę. Nasze położenie i pewne uwarunkowania na to wpływają. Mamy wokoło wodę, ta woda i spokój to atuty które wykorzystujemy, i zależy nam, co zresztą też nagłaśniamy, żeby tą turystykę rozwijać.

#### **A macie już jakieś plany w tym kierunku?**

Tak, jesteśmy po wstępnych rozmowach z panią prezydent Świnoujścia, żeby uruchomić w przyszłym roku, pilotażowo w sezonie letnim, połączenie promowe z Nowego Warpna do Świnoujścia. Wspiera nas Marszałek Województwa Zachodniopomorskiego, Starosta Powiatu Polickiego. Każda gmina w naszym powiecie ma jakiś charakter, inne są Gminy Dobra i Kołbaskowo, bo są to, można powiedzieć, przedmieścia Szczecina. Myślę, że Gmina Dobra w przeciągu 10 lat co najmniej podwoiła, jak i nie więcej, liczbę swoich mieszkańców. Kołbaskowo też ma swój tranzytowy charakter, bo wiadomo – autostrada. A my, Nowe Warpno, jesteśmy gminą o innej strukturze, typowo turystyczną. Police, wiadomo, przemysł, Zakłady Chemiczne. Tak że każda gmina jest inna. Z panem starostą wybieramy się do Greiswald rozmawiać o zacieśnieniu współpracy z Niemcami. Być może ten prom będzie cumował też u nich, żeby

mogli się do Świnoujścia od tej strony dostać. W tym kierunku idziemy.

#### **Wróćmy jeszcze do Dnia Leszcza. Trudno się organizuje taką cykliczną imprezę?**

Powiem tak, to było XXI święto „Dnia Leszcza”, moje praktycznie od 2019 roku, nie licząc dwóch lat przerwy spowodowanej pandemią. Wiemy już co trzeba zrobić, mamy stałe punkty, które tylko organizujemy. Jest łatwiej, bo wiemy co trzeba zrobić (śmiech). Organizacyjnie oczywiście trzeba wszystko zgrać, nagrody, statuetki, osoby do pomocy, ale mam naprawdę zawsze ogromne wsparcie. Jak rzuciłem hasło do rady miejskiej, że szukamy pomocników do organizacji święta, od razu zgłosiło się pięć osób. Miałem naprawdę duże wsparcie przewodniczącej rady, zresztą razem ze mną prowadziła tę imprezę. Zakład Gospodarki komunalnej zajmuje się przygotowaniem terenu.

#### **Z tego, co wiem, w tym roku impreza odbywała się w innym miejscu?**

Tak, przenieśliśmy się do parku. To była w sumie inicjatywa mieszkańców i rady miejskiej. W tym parku na początku były organizowane wszystkie festyny gminne. Mój poprzednik w 2011 r., wybudował Aleję Żeglarzy. W takim małym Nowym Warpnie powstała pierwsza w Polsce Aleja Żeglarzy, nie w dużej gminie przymorskiej, w portach, tylko u nas. Wtedy właśnie Władysław przeniósł organizację tych festynów tutaj, w ten rejon. W ubiegłym roku były pierwsze sygnały, żeby wrócić do parku, bo tam jest jednak dużo większa przestrzeń. Oczywiście, warunki bezpieczeństwa też odegrały kluczową rolę i to, że wszyscy są w jednym miejscu.

#### **Za rok też planuje Pan w tym samym miejscu zorganizować imprezę?**

Tak, przyszłościowo chcemy zrewizytować park, planujemy budować drugą plażę miejską na wysokości parku. Nie będziemy likwidować dużego placu, bo on jest nam na takie imprezy bardzo potrzebny, ale trzeba go dobrze utrzymać i wybudować jakąś scenkę na przyszłe lata.

#### **A było coś co Pana zaskoczyło na imprezie?**

Tak (śmiech), frekwencja. Było naprawdę dużo ludzi. Myślę też, że ludzie bardzo dobrze się bawili na trawiastym parkiecie. Nie jest dla mnie zaskoczeniem, że bardzo dobre opinie były o gastronomi, bo tak





jak mówiłem, ona dobra jest (śmiech). W tym roku, pomimo tego, że pogoda nas nie rozpieszczała, było o wiele więcej różnych stoisk. Było również dużo potraw w konkursie kulinarnym, bo aż dziewięć. Tak że fajnie, że mieszkańcy biorą czynny udział w imprezie.

#### **Pamięta Pan jaka potrawa wygrała?**

Tak, to były kotlety rybne pod pierzynką z sosu kurkowego. Bardzo smaczna, bo miałem okazję spróbować na zakończenie. Jury wylosowaliśmy demokratycznie z tłumu, 6 osób zaprosiłem, w większości to seniorzy, ale nie oszukujmy się, oni mają najbardziej wyrobione smaki i wiarygodne kubki smakowe (śmiech). Było obiektywnie i wesoło.

#### **Jak Pan myśli, co wpłynęło na sukces przedsięwzięcia?**

Myślę, że na pewno promocja w Radio Szczecin przyczyniła się do zainteresowania nami i frekwencji. Ale także stoiska, wystawcy, gastronomia i przede wszystkim ludzie, którzy uczestniczyli w tym wydarzeniu.

#### **Duże było również zainteresowaniem legendami związanymi z Nowym Warpem.**

Tak, Pani Barbara Sowińska Adamczyk z Podgrodzia napisała legendy nowowarpieńskie. Pisze również piękne wiersze. W tym roku mieszkańcy Podgrodzia zorganizowali w maju pierwszy wieczorek poetycki miejscowych twórców. Pięcioro mieszkańców, w tym i pani Barbara, zdecydowało się zaprezentować swoje utwory. Okazało się, że sąsiedzi piszą fajne rzeczy do szuflady. Myślmy o opublikowaniu tych utworów. Jestem w trakcie ustaleń z drukarnią, bo chciałbym wydać utwory z tego wieczorku w jednym tomiku.

#### **Czy chciałby Pan zachęcić naszych czytelników do przyjazdu do Was?**

Tak, oczywiście zachęcam wszystkich do odwiedzenia Nowego Warpna. Jest u nas naprawdę pięknie. Myślę, że jest duże prawdopodobieństwo od kolejnego roku połączenia busowego Szczecina z Nowym Warpem, bezpośrednio z Głębokiego. Mam nadzieję, że będzie funkcjonował prom. To też jest pewna zachęta, bo będzie można popłynąć sobie na cały dzień do Świnoujścia. Najlepszą zachętą jest tzw. poczta pantoflowa, bo jak ktoś już do nas przyjechał to na pewno wróci i przyciągnie kolejne osoby.

**Dziękuję bardzo za poświęcony czas.**



## 7 gatunków ptaków łownych pod planowaną ochroną

Jarząbek, krzyżówka, cyraneczka, głowienka, czernica, słonka i łyska – to 7 gatunków ptaków łownych, dla których wprowadzona zostanie zmiana przepisów i nie będzie można na nie polować. Ministerstwo Klimatu i Środowiska planuje zmianę rozporządzenia w sprawie ustalenia gatunków zwierząt łownych. Nowelizacja rozporządzenia podyktowana jest brakiem uzasadnienia prowadzenia polowań – żaden z tych 7 gatunków ptaków nie wykazuje przegęszczenia populacji, zaś ich zdjęcie z gatunków łownych sprzyja ochronie przyrody. Gospodarka łowna wymaga niesprzeczności polowań na ptaki ze środkami ochrony ptaków. Projekt rozporządzenia Ministra Klimatu i Środowiska zmieniającego rozporządzenie w sprawie ustalenia listy gatunków zwierząt łownych został wpisany do wykazu prac legislacyjnych. ■

Źródło: [www.gov.pl/web/klimat](http://www.gov.pl/web/klimat)

RED.



## Roboczy zespół ds. odbudowy zasobów przyrodniczych

Obowiązujące od 18 sierpnia 2024 r. rozporządzenie Parlamentu Europejskiego i Rady w sprawie odbudowy zasobów przyrodniczych (Nature Restoration Law – NRL) ma przyczynić się do odtwarzania naturalnych ekosystemów w krajach UE. NRL określa wiążące cele w zakresie przywrócenia przyrodzie na terenie UE co najmniej 20 proc. obszarów lądowych i co najmniej 20 proc. obszarów morskich do 2030 r. oraz odbudowę wszystkich wymagających odbudowy ekosystemów do 2050 r.

Jak wskazują analizy – aż 81 proc. chronionych siedlisk przyrodniczych oraz 63 proc. gatunków jest w nieodpowiednim lub złym stanie. Realizacja założeń NRL ma sprawić, że w krajach Wspólnoty poprawi się jakość gleb, wody, powietrza, wzrośnie bezpieczeństwo żywieniowe społeczeństw, spadnie też ryzyko występowania suszy oraz powodzi.

Państwowa Rada Ochrony Przyrody (PROP) opublikowała 31 sierpnia 2024 r. opinię w sprawie zmian legislacyjnych potrzebnych do wdrożenia NRL do polskiego systemu prawnego. Opinia wskazuje na konieczność zmian w prawie dotyczących przede wszystkim: integracji odbudowy przyrody m.in. z Polityką Ekologiczną Państwa, polityką przestrzenną, polityką leśną, gospodarką wodną, polityką wsparcia rolnictwa; uściślenia kompetencji i obowiązków organów



w zakresie działań koniecznych do wdrożenia NRL; stworzenia ram prawnych i zachęt dla organów samorządu terytorialnego; wprowadzenia ułatwień prawnych i zachęt dla podmiotów prywatnych zainteresowanych podjęciem działań w sprawie wdrożenia NRL.

W ocenie Ministerstwa Klimatu i Środowiska jednym z kluczowych wyzwań, z jakim trzeba się będzie zmierzyć, jest pozyskanie środków unijnych i krajowych na przygotowanie i późniejszą realizację założeń zawartych w rozporządzeniu. Kolejnym będzie dostosowanie prawa polskiego w sferach związanych z ochroną przyrody, gospodarki morskiej, lasów, rolnictwa, środowiska, zagospodarowania przestrzennego.

W skład roboczego zespołu wchodzi przedstawiciele wszystkich zaangażowanych merytorycznie resortów. ■

Źródło: Serwis Nauka w Polsce - [naukawpolsce.pl](http://naukawpolsce.pl)

RED.

## SELEKTYWNA ZBIÓRKA ODPADÓW TEKSTYLNICH

Od 1 stycznia 2025 r. każda gmina będzie miała obowiązek selektywnej zbiórki odpadów tekstylnych. Minimum, jakie gmina będzie zobowiązana zapewnić to zbiórka tych odpadów w Punktach Selektywnego Zbierania Odpadów Komunalnych (PSZOK). Zmiana nie będzie wymagała od obywateli posiadania nowych pojemników, tylko będą mogli oddawać tekstylia do wspomnianych PSZOKów.

Ponadto na poziomie europejskim opracowywane są przepisy dotyczące Rozszerzonej Odpowiedzialności Producentkiej, narzucające na producentów tekstyliów odpowiedzialności za produkt na jego każdym etapie „życia”.



Przemysł tekstylny ma bardzo negatywny wpływ na środowisko. Tymczasem przeciętny Europejczyk co roku kupuje ok 26 kg ubrań, z czego aż 87 proc. jest albo spalanych, albo składowanych na wysypiskach. Tylko 22 proc. poddane jest selektywnej zbiórce, a tylko 1 proc. recyklingowi. Bez wprowadzenia zmian przemysł tekstylny dalej będzie powodował nadmierną emisję gazów cieplarnianych czy konsumpcję zasobów naturalnych oraz zanieczyszczenie wód. ■

Źródło: [www.gov.pl/web/klimat](http://www.gov.pl/web/klimat)

RED.



Cecylia Wojnik



# Z roku na rok coraz lepiej

Rozmowa z **EWELINĄ KOLANOWSKĄ** – rzecznikiem prasowym oraz **ANDRZEJEM SIELICKIM** – starszym inspektorem pracy Okręgowego Inspektoratu Pracy w Szczecinie

## Czym zajmuje się inspekcja pracy?

**Ewelina Kolanowska:** Mówiąc w dużym skrócie, działania Państwowej Inspekcji Pracy dotyczą prawnej ochrony pracy, bezpieczeństwa i higieny pracy oraz legalności zatrudnienia. Aktywność nie sprowadza się jednak wyłącznie do kontroli, prowadzimy bowiem liczne działania prewencyjne, edukacyjne i informacyjne.

## Jednak inspekcja pracy odgrywa także sporą rolę w tematach okołorolniczych. W jaki sposób?

**E. K.:** Chcemy, aby było bezpiecznie. W gospodarstwach rolnych prowadzimy kontrole na zasadach określonych w ustawie o Państwowej Inspekcji Pracy, to natomiast oznacza, że w zakresie bezpieczeństwa i higieny pracy nie wszyscy rolnicy podlegają naszym organom, a ci pracodawcy oraz przedsiębiorcy

niebędący pracodawcami, na rzecz których świadczona jest praca przez osoby fizyczne, w tym osoby wykonujące na własny rachunek działalność gospodarczą, bez względu na podstawę świadczenia pracy.

## Czy osoba zatrudniona w rolnictwie może - jak każdy inny pracownik - zwrócić się do inspekcji pracy z prośbą o pomoc?

**E. K.:** Oczywiście. Przysługuje jej prawo złożenia do nas skargi na nieprawidłowości. Może też nas zawsze prosić o poradę prawną. Porady są udzielane bezpłatnie – telefonicznie, mailowo oraz osobiście. Polecamy także, aby przed zatrudnieniem się w gospodarstwie rolnym przyjść do nas, by sprawdzić, czy wszystkie formalności zostały dopełnione.

## Jakie nieprawidłowości mogą pojawić się przy zatrudnieniu w gospodarstwie rolnym?

**Andrzej Sielicki:** Najczęściej pracodawcy nie przedkładają umów, z opóźnieniem zgłaszają swoich pracowników do ubezpieczenia społecznego – to największy problem.

**E. K.:** Co warto podkreślić: nie ma w naszym Kodeksie pracy czegoś takiego jak bezpłatny dzień próbny. Często zdarza się, dotyczy to nie tylko gospodarstw rolnych, że pracodawca taki bezpłatny dzień pracy na pracowniku wymusza. Tymczasem za każdą pracę należy się płaca. Rozpoczynając pracę powinniśmy otrzymać umowę, podpisaną przez obie strony, sporządzoną w dwóch egzemplarzach. Można nawet zrobić zdjęcie dokumentowi, w przypadku gdyby papierowa wersja gdzieś nam się zawieruszyła.

## A jeśli chodzi o inne nieprawidłowości?

**A. S.:** Dużym problemem są braki w zabezpieczeniach przy maszynach, w szczególności brak osłon wałka mocy. Są to często elementy wykonane z plasti-



ku, one się łamią, a później zapomina się je uzupełnić. Konsekwencją może być ciężkie uszkodzenie ciała.

#### **Czy na terenie Państwa działalności takie przypadki często są zgłaszane?**

**E. K.:** Zdarzają się oczywiście takie sytuacje, jednak – na szczęście – nie jest ich za wiele. Co też istotne, nie wszystkie zgłoszenia – ze względu na właściwość – wpływają do naszej instytucji.

#### **Inspekcja pracy ma również swój udział w konkursie „Bezpieczne Gospodarstwo Rolne”...**

**E. K.:** Rzeczywiście, jesteśmy współorganizatorami tego konkursu, przy czym nagrody dla finalistów w Zachodniopomorskiem wręczane są zawsze podczas Barzkowickich Targów Rolnych AGRO POMERANIA. Obok inspekcji pracy gospodarstwa rolne wizytują przedstawiciele m.in. KRUS, ponadto w konkurs zaangażowane są Ministerstwo Rolnictwa i Rozwoju Wsi, Agencja Restrukturyzacji i Modernizacji Rolnictwa oraz Krajowy Ośrodek Wsparcia Rolnictwa. Właściciele gospodarstw rolnych poddają swoje gospodarstwa audytowi, oceniane są stosowane w nich zasady ochrony zdrowia i życia.

#### **Jak wygląda stan bezpieczeństwa i higieny pracy przedsiębiorstw rolnych na terenie województwa zachodniopomorskiego?**

**E. K.:** Z roku na rok wydaje się być coraz lepiej we wszystkich branżach, nie tylko w tych rolniczych. Rośnie świadomość wśród rolników. Nie można też zapo-

minąć o tym, że poprawia się usprzętowanie, narzędzia pracy są coraz bardziej precyzyjne, poziom bezpieczeństwa i higieny pracy jest coraz wyższy. Jeżeli ktoś ma duże gospodarstwo, a przy tym odpowiednie nakłady finansowe, musi się starać przestrzegać BHP, musi dbać o swoich pracowników.

#### **Jakie działania prewencyjne na rzecz polepszenia stanu bezpieczeństwa i higieny pracy są podejmowane przez inspekcję pracy?**

**E. K.:** Ścisłe współpracujemy z KRUS. Oprócz konkursu „Bezpieczne Gospodarstwo Rolne” co roku nagradzamy zatem najlepsze rymowanki oraz prace plastyczne promujące bezpieczeństwo w rolnictwie, przygotowywane przez dzieci. Nasi inspektorzy regularnie odwiedzają również szkoły, w których uczą się pociechy rolników. Opowiadają o tym, jakie niebezpieczeństwa czyhają w tej branży, jak ich uniknąć. To o tyle istotne, że dzieci często pomagają w gospodarstwach, ale również są odbiorcą najwdzięczniejszym, ponieważ potem przekazują starszym swoją wiedzę. Dodatkowo nasi inspektorzy przeprowadzają wizytację u rolników i rozmawiają z nimi o tym, jak być powinno w gospodarstwie rolnym, przekazują im wydawnictwa. Te rozmowy są ważne i dla nas, i dla rolników, ponieważ często zdarza się, że niedopełnienie przepisów nie wynika ze złej woli, tylko z niewiedzy. Nie zakładamy, że ktoś specjalnie nie stosuje się do przepisów lub że czegoś nie dopilnował.

**A. S.:** Czasami czegoś się nie widzi u siebie w gospodarstwie i dopiero inspektor, który wizytuje różne zakłady, ma skalę porównawczą, może zauważyć coś, co jest istotnym zagrożeniem, może spowodować wypadek.

#### **A czy podczas wizytacji, gdy inspektor Państwowej Inspekcji Pracy stwierdzi duże nieprawidłowości, są nakładane kary?**

**A. S.:** Jeżeli dochodzi do takich sytuacji, wówczas powiadamy KRUS.

#### **Na co powinien zwrócić uwagę rolnik w swoim gospodarstwie rolnym, by polepszyć bezpieczeństwo i higienę pracy?**

**A. S.:** Bardzo niebezpiecznymi są szamba. Zdarza się, że są przykryte drewnianymi pokrywami, które ze względu na swój wiek i oddziaływanie zawartości szamba, warunków atmosferycznych – nie nadają się już do użytku. Dużo było takich zdarzeń, gdzie dochodziło do poważnych wypadków z udziałem dzieci, które stawały na takie pokrywy, następnie wpadały do nich, do środka. Takie wypadki zazwyczaj kończą się tragicznie. Musimy też pamiętać o tym, aby nie dopuszczać do maszyn małych dzieci. Zazwyczaj strefa zabaw dla dziecka nie jest wygradzona od parku maszynowego, dzieci mają do niego dostęp. Często także same maszyny nie są odpowiednio zabezpieczone. Zdarzało się pozostawienie kluczyka do maszyny w stacyjce. To może się skończyć wypadkiem.

**Dziękuję za rozmowę.**



#### OBOWIĄZUJĄCE PRZEPISY W RHD

- Ustawa z dnia 16 listopada 2016r. o zmianie niektórych ustaw w celu ułatwienia sprzedaży żywności przez rolników (Dz. U. z 2016 r. poz. 1961).
- Ustawa z dnia 25 sierpnia 2006 r. o bezpieczeństwie żywności i żywienia (tj. Dz. U. z 2017 r. poz. 149 z późn. zm.).
- Rozporządzenia Ministra Rolnictwa i Rozwoju Wsi z dnia 16 grudnia 2016 r. w sprawie maksymalnej ilości żywności zbywanej w ramach rolniczego handlu detalicznego oraz zakresu i sposobu jej dokumentowania (Dz. U. z 2016 r. poz. 2159).
- Rozporządzenia (WE) nr 178/2002 Parlamentu Europejskiego i Rady z dnia 28 stycznia 2002 r. ustanawiające ogólne zasady i wymagania prawa żywnościowego i powołujące Europejski Urząd ds. Bezpieczeństwa Żywności oraz ustanawiające procedury w zakresie bezpieczeństwa żywności (Dz. Urz. UE L Nr 31, str. 1 z późn. zm.).
- Rozporządzenie (WE) nr 852/2004 Parlamentu Europejskiego i Rady z dnia 29 kwietnia 2004 r. w sprawie higieny środków spożywczych (Dz. Urz. UE L Nr 139, str. 1 z późn. zm.).
- Produkty pochodzenia zwierzęcego: ustawa z dnia 16 grudnia 2005r. (Dz.U. z 2017 r., poz.242, z późn. zm).

# ROLNICZY HANDEL DETALICZNY

## Rolniczy Handel Detaliczny (RHD) to prosta i bezpośrednia forma sprzedaży produktów rolnych, pochodzących z własnego gospodarstwa.

ANETTA ZOŃ, ZODR Oddział w Koszalinie

### Plusy prowadzenia RHD

- **Dodatkowe źródło dochodu:** sprzedaż bezpośrednia pozwala na uzyskanie wyższych marż w porównaniu do tradycyjnych kanałów sprzedaży.
- **Krótszy łańcuch dostaw:** dzięki eliminacji pośredników produkty trafiają do konsumenta szybciej, zachowując świeżość i wartości odżywcze.
- **Bezpośredni kontakt z klientem:** możliwość budowania relacji z klientami, pozyskiwania informacji zwrotnej i dopasowywania oferty do ich potrzeb.
- **Promocja własnego gospodarstwa:** RHD to doskonała okazja do zaprezentowania swoich produktów i budowania pozytywnego wizerunku gospodarstwa.

### Co mówi prawo o RHD?

**RHD – to handel detaliczny** w rozumieniu art. 3 ust. 3 pkt 29b ustawy o bezpiecznej żywności, zgodnie z którą jest to handel detaliczny w rozumieniu art. 3 ust. 7 rozporządzenia nr 178/2002, polegający na produkcji żywności pochodzącej w całości lub w części z własnej uprawy, hodowli lub chowu podmiotu działającego na rynku spożywczym i zbywaniu takiej żywności.

**HANDEL DETALICZNY OZNACZA** „obsługę i/lub przetwarzanie żywności i jej przechowywanie w punkcie sprzedaży lub w punkcie dostaw dla konsumenta finalnego; określenie to obejmuje terminale dystrybucyjne, działalność cateringową, stołówki zakładowe, catering instytucjonalny, restauracje i podobne działania związane z usługami żywiościowymi, centra dystrybucji w supermarketach i hurtownie”.

### Podatek w RHD

Limity dotyczą przychodu z handlu i obowiązuje wtedy, gdy rolnik chce korzystać z **preferencji podatkowej**

– na początku ustawodawca przyznał zwolnienie w RHD do kwoty 40 000 zł rocznie, potem nastąpiły zmiany (Dz.U. 2022 poz. 138). Ustawą z dnia 15 grudnia 2021 r. o zmianie niektórych ustaw w celu ułatwienia prowadzenia przez rolników rolniczego handlu detalicznego) **od 15.12.2021 r. podniesiono kwotę do 100 000 zł** (art. 21 ust.1 pkt. 71a ustawy z dnia 26 lipca 1991 r. o podatku dochodowym od osób fizycznych).

**Ustawa o podatku od towarów i usług art. 43 ust. 3 zwalnia z podatku VAT dostawę produktów rolnych pochodzących z własnej działalności rolniczej**, dokonywanej przez rolnika ryczałtowego oraz świadczenia usług rolniczych przez rolnika ryczałtowego (nakłada obowiązek wystawienia faktury rr).

### Gospodarstwo rolne w rozumieniu przepisów ustawy o podatku rolnym

Ustawa z dnia 26 lipca 1991 r. o podatku dochodowym od osób fizycznych (Dz.U.2024 r. poz. 226)

Działalność rolnicza Art. 2 ust. 1 pkt 1 ustawy o podatku dochodowym od osób fizycznych wskazuje, że przepisów ustawy **nie stosuje się do przychodów z działalności rolniczej**, z wyjątkiem przychodów z działów specjalnych produkcji rolnej.

Art. 2 (Pojęcie gospodarstwa rolnego i działalności rolniczej)

1. **Za gospodarstwo rolne** uważa się obszar gruntów, o których mowa w art. 1, o łącznej powierzchni przekraczającej 1 ha lub 1 ha przeliczeniowy, stanowiący własność lub znajdujący się w posiadaniu osoby fizycznej, osoby prawnej albo jednostki organizacyjnej, w tym spółki nieposiadającej osobowości prawnej.

2. **Za działalność rolniczą** uważa się produkcję roślinną i zwierzęcą, w tym również produkcję materiału siewnego, szkółkarskiego, hodowlanego oraz reprodukcyjnego, produkcję warzywniczą, roślin ozdobnych, grzybów uprawnych, sadownictwa, hodowlę i produkcję materiału zarodowego zwierząt, ptactwa i owadów użytkowych, produkcję zwierzęcą typu przemysłowego oraz chów i hodowlę ryb.

### Nadzór i rejestracja w RHD

#### Państwowa Inspekcja Sanitarna

- Sprawuje nadzór nad żywnością pochodzenia niezwierzęcego.
- Rejestracja w Państwowej Inspekcji Sanitarnej – właściwej ze względu na miejsce prowadzenia gospodarstwa.
- Wniosek – **14 dni** przed rozpoczęciem działalności.
- Wydanie zaświadczenia o wpisie do rejestru podmiotów nadzorowanych przez państwową inspekcję sanitarną.

#### Inspekcja Jakości Handlowej Artykułów Rolno-Spożywczych (IJHASR)

- Sprawuje nadzór nad jakością handlową (nie wymagane zgłoszenie).

#### Inspekcja Weterynaryjna

- Sprawuje nadzór nad żywnością pochodzenia zwierzęcego oraz produktami złożonymi.
- Rejestracja w powiatowym inspektoracie weterynarii – właściwym ze względu na miejsce prowadzenia gospodarstwa.
- Wniosek **30 dni** przed rozpoczęciem działalności.
- Wydanie decyzji administracyjnej o wpisie do rejestru, nadanie weterynaryjnego numeru identyfikacyjnego.
- Sprawuje nadzór nad jakością handlową (zgłoszenie nie jest wymagane). ■

**Sukces w RHD zależy głównie od czynników takich jak jakość produktów, atrakcyjności oferty sprzedaży, umiejętności promocji i budowania bezpośredniej relacji z klientami.**



# W przyszłości żniwa będą się zaczynały na początku lipca

**Z powodu zmian klimatycznych żniwa w przyszłości będą się zwykle zaczynały na początku lipca – twierdzi prof. dr hab. Jerzy Kozyra z Instytutu Uprawy, Nawożenia i Gleboznawstwa.**

ANNA BUGAJSKA, PAP Nauka w Polsce

W ciągu dwóch ostatnich dekad w Polsce okres wegetacyjny wydłużył się o 8 dni. O kilka tygodni wcześniej rozpoczęły się w tym roku tzw. „małe żniwa” – zbiory jęczmienia ozimego i rzepaku ozimego. Prof. Jerzy Kozyra, agroklimatolog z Zakładu Biogospodarki i Analiz Systemowych w Instytucie Uprawy, Nawożenia i Gleboznawstwa (IUNG) w rozmowie z PAP stwierdził, że powinniśmy się przyzwyczajać do tego, że „małe żniwa” będą przypadać tym terminie z względu na wcześniejsze ruszenie wegetacji i wyższą temperaturę wiosny i lata. Zwrócił uwagę, aby rozgraniczać pojęcie **okresu wegetacyjnego** wyznaczonego przez progi termiczne (który się wydłuża) – i **okresu wegetacji roślin**, czyli czasu, w którym roślina przechodzi przez cykl rozwojowy (który się skracza wskutek ocieplenia).

„Na podstawie scenariuszy klimatycznych, które przewidują wzrost temperatury atmosfery w XXI wieku, i przy zastosowaniu matematycznych modeli fenologicznych można policzyć, jaka jest i będzie prędkość rozwoju roślin, czyli kiedy rośliny dojrzeją i kiedy mogą odbyć się żniwa. Z moich obliczeń wynika, że gdy temperatura powietrza w sezonie wegetacyjnym jest wyższa o dwa stopnie niż dotychczasowa norma temperatury, żniwa zwykle będą się zaczynały dwa tygodnie wcześniej niż normalnie, czyli na początku lipca” – powiedział prof. Kozyra. Dodał, że w tym roku wegetacja ruszyła już w lutym, choć zwykle dzieje się tak pod koniec marca. „Przejście średniej temperatury dobowej przez

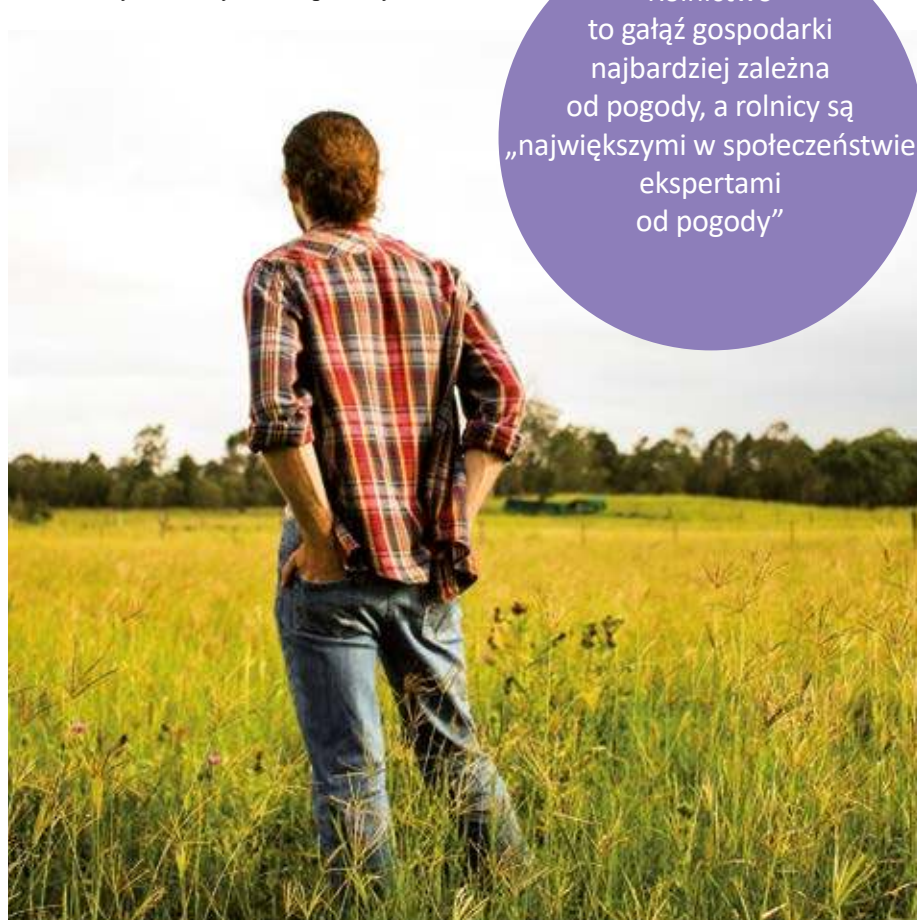
próg 5 stopni w tym roku nastąpiło pod koniec lutego, co spowodowało ruszenie wegetacji. Na dodatek od kwietnia do lipca odnotowaliśmy temperaturę aż o cztery stopnie wyższą od normy z lat ubiegłych, co przyspieszyło rozwój roślin i zdecydowało o wcześniejszych żniwach” – wyjaśnił badacz.

**W Polsce okres wegetacyjny dla większości roślin rozpoczyna się, kiedy średnia dobowa temperatura przekracza właśnie 5 st. Celsjusza.** Po kilku dniach takiej temperatury rośliny zaczynają wypuszczać liście lub od razu kwitnąć. Zaś gdy temperatura spada poniżej tej wartości, przygotowują się do zimowej przerwy w wegetacji. Jak powiedział prof. Kozyra, zmiany klimatyczne sprawiły, że

miast w najcieplejszych rejonach kraju, czyli na Dolnym Śląsku, przeciętnie trwa 240 dni (od 20.03 do 11.11). Naukowiec zaznaczył jednak, że terminy początku i końca okresu wegetacyjnego w poszczególnych latach bardzo się różnią. W centralnej Polsce różnica wynosi 14-16 dni, a na południu i północy kraju – nawet 22 dni.

Przedstawiciel IUNG-PIB zaznaczył, że w ostatnich latach w Europie Środkowo-Wschodniej warunki niemal od razu zmieniają się z zimowych na letnie, a termiczna wiosna znacząco się skróciła. „To powoduje, że jednocześnie zaczyna się wegetacja roślin, które po-

Rolnictwo to gałąź gospodarki najbardziej zależna od pogody, a rolnicy są „największymi w społeczeństwie ekspertami od pogody”



w każdym kolejnym dziesięcioleciu **okres wegetacyjny się wydłuża.** W ostatnich latach jego długość w Polsce północno-wschodniej wynosi 210 dni, nato-

rzebują do ruszenia lub wznowienia wegetacji temperatury dobowej przekraczającej 5 stopni – i tych, które wymagają przekroczenia progu termicznego 8-10

stopni. Dlatego w tym samym czasie pojawiają się kwiaty na tak wielu różnych roślinach, które zwykle kwitły po kolei” – tłumaczył. Podkreślił, że kiedy wegetacja zaczyna się bardzo wcześnie, wówczas rośliny tracą odporność na przymrozki. „W tym roku przymrozki pojawiły się od 17 do 26 kwietnia, gdy drzewa owocowe albo winorośle weszły już w fazę wzrostu i nie były odporne na niskie temperatury. Stąd tak duże straty w sadach i winnicach. Wczesne ruszenie wegetacji rodzi zagrożenia i uzasadniony niepokój rolników” – zauważył prof. Kozyra. Przypomniał, że rośliny reagują na długość dnia oraz na to, czy dzień się skraca, czy wydłuża. „Nasze badania bardzo precyzyjnie to opisują. Rośliny dzikie mają ten mechanizm bardzo mocny: nie zaczną się rozwijać, jeśli dzień nie jest wystarczająco długi. Kiedy dzień zaczyna się skracać, jest to informacja dla roślin, że idzie zima i muszą kończyć wegetację. W pracach nad roślinami uprawnymi dążyliśmy jednak do tego, żeby ten mechanizm osłabić. Sprowadziliśmy też z Południa wiele roślin, które również nie są tak wrażliwe na długość dnia. Dla jednych i drugich wczesna wegetacja związana z wyższą temperaturą oznacza niebezpieczeństwo w przypadku wystąpienia wiosennych przymrozków, które w naszej części Europy wciąż będą zagrożeniem pomimo ocieplenia klimatu” – mówił prof. Kozyra.

Agroklimatolog zwrócił też uwagę, że pod wpływem wysokiej temperatury rośliny szybciej przechodzą przez wszystkie fazy rozwojowe, więc mają mniej czasu, by wytworzyć biomasę. „Na przykład zboża, gdy rozwijają się w wolniejszym tempie, mogą gromadzić większą ilość wody, a to przekłada się na plony. Jeśli wegetacja jest przyspieszona, zboża wydają ziarno o mniejszej masie, co oznacza straty dla rolników. Stres suszy również przyspiesza zakończenie wegetacji roślin, a temperatura powyżej 40 stopni doprowadza do ich śmierci” – stwierdził naukowiec. Wskazał też na kolejne zagrożenie związane z wczesną wegetacją: „Szkodniki także zaczynają cykl życiowy, kiedy wzrastają temperatury, i rozwijają się szybciej, gdy jest ciepło. W takich warunkach mszyce mogą wydać więcej pokoleń, więc częściej trzeba stosować środki ochrony roślin”.

Jak zaznaczył, rolnictwo to gałąź gospodarki najbardziej zależna od pogody, a rolnicy są „największymi w społeczeństwie ekspertami od pogody”. Podkreślił, że przy obecnych zmianach warunków pogodowych i klimatycznych nie

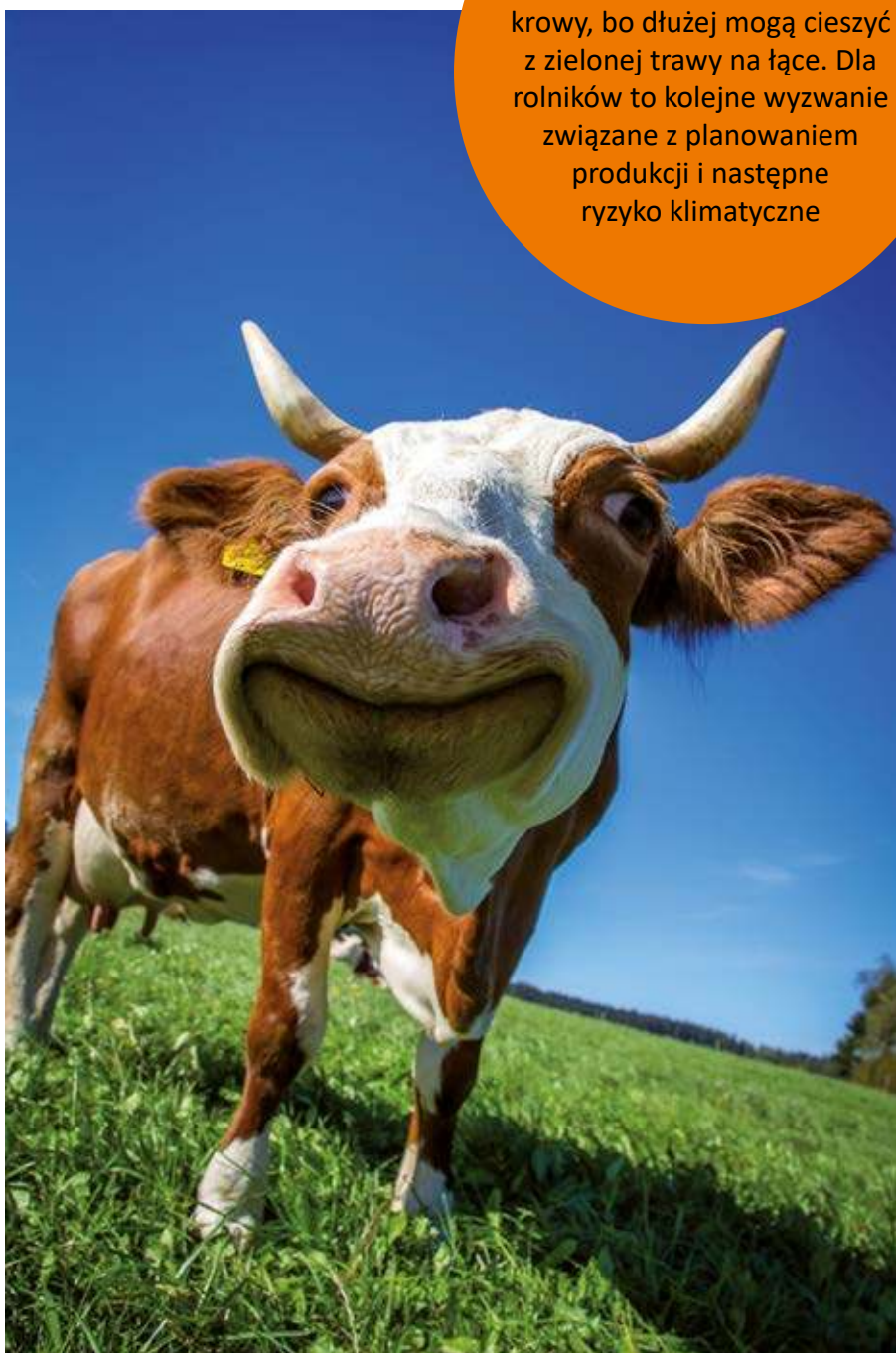
można już tylko korzystać z tego, co zapisano w podręcznikach wiele lat temu. „Trzeba dostosować harmonogram prac do tempa wegetacji i częściej sięgać po prognozy pogody” – przekonywał profesor. Powiedział też, że po wczesnych zniwach istnieje możliwość wprowadzenia na większą skalę tzw. międzyplonów i wykorzystania okresu, kiedy na polach nie ma upraw. „Tradycyjnie w uprawach polowych proponuje się wysiew poplonów, które potrzebują 60-80 dni wegetacji. Takie rośliny jak facelia, rzepa oleista lub gorczyca są uprawiane z przeznaczeniem na wymieszanie z glebą, dla poprawy jej żyzności lub na paszę. W gospodarstwach warzywniczych można wprowadzić dodatkowe uprawy roślin o krótkim cyklu rozwojowym. Na

przykład rzodkiewka wysiewana w środku lata ma szansę na wydanie dobrych plonów” – mówił badacz. Dodał jednak, że w warunkach coraz częstszych susz poplony albo międzyplony nie mają szans na wzrost.

„Z powodu wydłużenia się okresu wegetacyjnego na pewno są zadowolone krowy, bo dłużej mogą cieszyć z zielonej trawy na łące. Dla rolników to kolejne wyzwanie związane z planowaniem produkcji i następne ryzyko klimatyczne” – podsumował prof. Kozyra.

Źródło: Serwis Nauka w Polsce – naukawpolsce.pl

Z powodu wydłużenia się okresu wegetacyjnego na pewno są zadowolone krowy, bo dłużej mogą cieszyć z zielonej trawy na łące. Dla rolników to kolejne wyzwanie związane z planowaniem produkcji i następne ryzyko klimatyczne



# Ekologiczny Armageddon

**Owady zapylają kwitnące rośliny, zwalczają szkodniki i zapewniają obfite zbiory. Od dawna ich populacje dramatycznie spadają, co stanowi poważny problem dla ludzi i przyrody. Pestycydy są uważane za główną przyczynę tego zjawiska.**

Populacje owadów gwałtownie zmniejszyły się w ostatnich dziesięcioleciach. Spadki te są bardzo niepokojące dla ludzkości, ponieważ to owady zapewniają nam istotne usługi ekosystemowe, takie jak zapylenie, obieg składników pokarmowych i zwalczanie szkodników. W przeglądzie przeprowadzonym przez University of Sydney w 2018 r. zebrano informacje z badań realizowanych w różnych regionach. Stwierdzono, że populacje 41% gatunków zmniejszają się, a 1/3 wszystkich gatunków owadów jest zagrożona wyginięciem. Oszacowano, iż całkowita biomasa owadów spada o 2,5% rocznie. Większość badań, które uwzględniono w przeglądzie, pochodziła z Europy, część z Ameryki Północnej i tylko kilka z Azji, Afryki lub Ameryki Łacińskiej. Kilka przykładów: populacje motyli w Wielkiej Brytanii skurczyły się o ok. 50% od 1976 r., biomasa owadów latających w niemieckich rezerwatach przyrody spadła o 76% w ciągu 27 lat do

2016 r. W Ameryce Północnej populacja motyla monarchy zmniejszyła się o 80% w ciągu 30 lat, a liczba chrzączek w Niderlandach o 60% w latach 2006-2016. Istnieje wiele luk w danych, szczególnie w odniesieniu do regionów tropikalnych, ale zebrane dowody sugerują, że spadek liczebności owadów to zjawisko globalne, które wciąż trwa.

Spadek liczebności owadów jest spowodowany szeregiem czynników, w tym niszczeniem siedlisk, kryzysem klimatycznym, zanieczyszczeniem światłem, rosnącym zużyciem nawozów i wpływem gatunków inwazyjnych. Wpływ s.o.r. na populacje owadów został najdokładniej zbadany w przypadku motyli. Stwierdzono np., że w gospodarstwach ekologicznych występuje więcej motyli niż w sąsiednich gospodarstwach nieekologicznych, a w ogrodach poddanych działaniu pestycydów spotyka się o połowę mniej gatunków motyli niż w ogrodach, gdzie pestycydów się nie stosuje. Stwierdzono, że w szczególności stosowanie insektycydów neonikotynoidowych wykazuje korelację z tendencjami spadkowymi w liczebności motyli, zarówno w Wielkiej Brytanii, jak i Kalifornii. Nie jest jednak możliwe dokładne określenie, w jakim stopniu spadek ten wiąże się ze stosowaniem pestycydów, m.in. dlatego, że utrata siedlisk, intensyfikacja rolnictwa i stosowanie pesty-

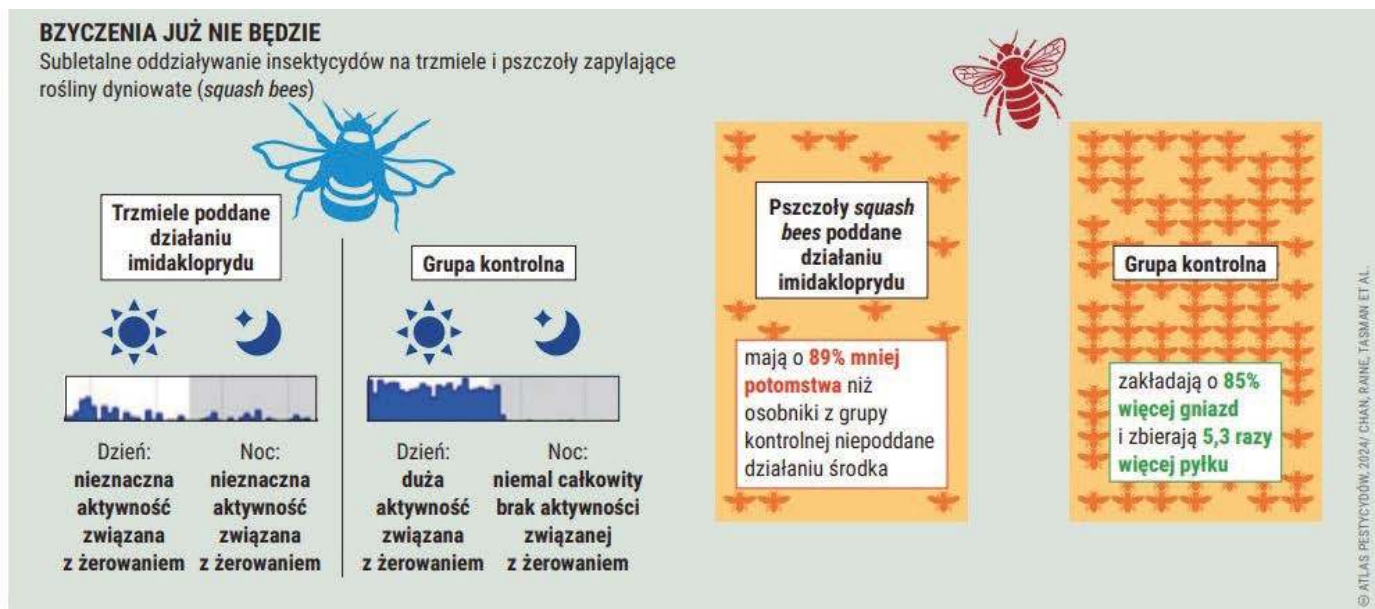
cydów są silnie skorelowane ze sobą nawzajem.

Wpływ pestycydów na środowisko został opisany po raz pierwszy w 1962 r. przez Rachel Carson w książce „Silent Spring” („Milcząca wiosna”), w której zwróciła uwagę na problemy wynikające z szerokiego stosowania wczesnych środków owadobójczych, takich jak DDT (dichlorodifenylotrichloroetan) i fosforoorganicznych. Mimo że te pierwsze środki chemiczne zostały ostatecznie zakazane w większości krajów, zastąpiono je kolejnymi generacjami nowych związków, z których wiele jest znacznie bardziej toksycznych dla owadów. Na przykład insektycydy neonikotynoidowe – wprowadzone w latach 90., a obecnie najpopularniejsze insektycydy na całym świecie – są ok. 7 tys. razy bardziej toksyczne dla owadów niż DDT.

Środki owadobójcze szkodzą wszystkim owadom, zarówno szkodnikom, jak i owadom pożytecznym. Ponieważ pestycydy zabijają naturalnych wrogów szkodników upraw (np. biedronki, bzygowate i złotookowate), populacje szkodników, takich jak mszyce, często gwałtownie się odradzają.

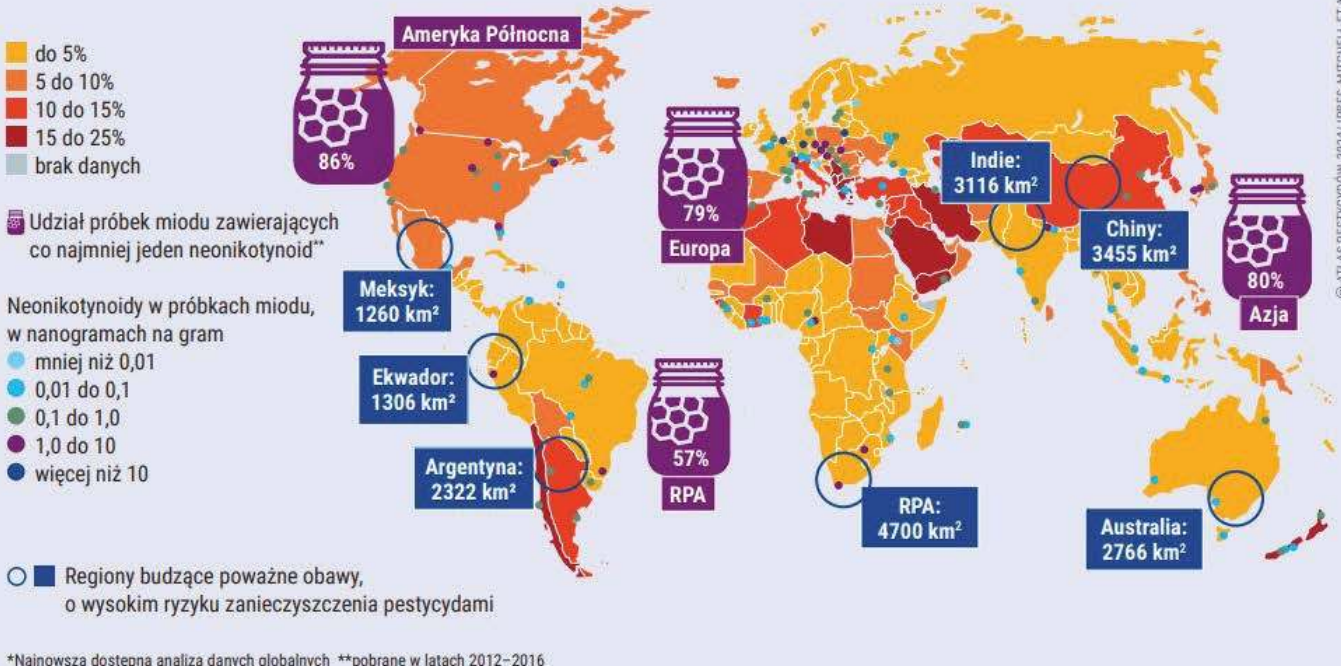
Fungicydy i herbicydy także są szkodliwe dla owadów. Na przykład niektóre fungicydy działają w synergii ze środkami owadobójczymi, czyniąc je bardziej toksycznymi, jeśli owad jest narażony

*Neonikotynoidy, takie jak imidaklopryd, zostały opisane jako globalne zagrożenie dla różnorodności biologicznej, ale niektóre kraje UE nadal je stosują i eksportują*



## AUTODESTRUKCYJNE ZACHOWANIA

Zależność produkcji rolnej od zapyłania przez zwierzęta, 2012 r.\*



*W wielkościach bezwzględnych straty te wydają się stosunkowo ograniczone. Wiele zbóż nie jest zależnych od zapyłania – w przeciwieństwie do większości gatunków owoców i warzyw, z których pozyskujemy niezbędne witaminy i minerały*

na działanie obu tych środków jednocześnie. Niedawno stwierdzono, że herbicyd glifosat szkodzi pszczołom – niszczy ich dobroczynne drobnoustroje jelitowe, a także wpływa na zdolność uczenia się. Co więcej, herbicydy eliminują dziko rosnące rośliny, co pozbawia owady i ich larwy pożywienia.

Insektycydy systemiczne, takie jak neonikotynoidy, przenikają do gleby, z której są pobierane przez korzenie dziko rosnących roślin kwitnących, zanieczyszczając nektar i pyłek. Neonikotynoidy upośledzają zdolność uczenia się, co zakłóca pszczołom komunikację i nawigację, obniżają funkcje odpornościowe, czyniąc owady bardziej podatnymi na choroby oraz zmniejszając płodność. Niedawne badanie wykazało obecność insektycydów neonikotynoidowych w 75% próbek miodu pobranych z całego świata. Próbkę miodu często zawierają także koktajl 10 lub więcej pestycydów, w tym często inne insektycydy, herbicydy i fungicydy. Jeśli pszczoły miodne są narażone na działanie tych mieszanek, jest bardzo prawdopodobne, że tysiące innych gatunków pożytecznych owadów zapyłających również je spożywa,

*Pestycydy stanowią zagrożenie dla owadów i dla gospodarki. Usługi zapyłania świadczone przez owady mają wartość 153 mld euro rocznie*

odwiedzając kwiaty. Wszystkie te czynniki nie są w wystarczającym stopniu uwzględniane w procesie regulacyjnym. Niektórych negatywnych oddziaływań na owady zapyłające nie wykrywa się nawet w badaniach regulacyjnych. Po-

stępujący spadek liczebności owadów zagraża istotnym usługom ekosystemowym, takim jak zapyłanie, obieg składników pokarmowych oraz biologiczna kontrola populacji szkodników, a także usuwa istotny składnik łańcucha troficznego i ostatecznie zagraża dobrostanowi ludzi, wpływając na jakość i ilość zbiorów. ■

Źródło: „Atlas pestycydów 2024”, Fundacja im. Heinricha Böla w Warszawie, Polski Klub Ekologiczny Koło w Gliwicach, Koalicja Żywa Ziemia”

## POMOCNIKI POTRZEBUJĄ POMOCY

Ryzyko utraty plonów w przypadku braku zapyłania przez zwierzęta



Globalny spadek liczby gatunków owadów, 2009–2019





SIEĆ NA RZECZ  
INNOWACJI W ROLNICTWIE  
I NA OBSZARACH WIEJSKICH



Krajowa Sieć  
Obszarów Wiejskich



Program  
Rozwoju  
Obszarów  
Wiejskich  
na lata 2014-2020

„Europejski Fundusz Rolny na rzecz Rozwoju Obszarów Wiejskich: Europa inwestująca w obszary wiejskie.”

# Znaczenie innowacji w rozwoju polskiego sektora rolno-spożywczego

**Wprowadzenie innowacji staje się coraz bardziej pomocne w przemyśle rolno-spożywczym, daje możliwości ulepszenia już istniejących metod produkcji żywności czy upraw, zwiększenia wydajności, redukcji kosztów produkcji, poprawy jakości produktów. A co za tym idzie – zaspokojenia potrzeb najbardziej wymagających konsumentów.**

JOANNA WITKOWSKA, ZODR Barzkowice, Zespół ds. SIR

W dzisiejszym świecie nowoczesne technologie znacząco wpływają na wiele sektorów, w tym również na przemysł rolno-spożywczy, który w Polsce rozwija się dynamicznie. Przemysł rolno-spożywczy odgrywa kluczową rolę w gospodarce, zapewniając dostęp do niezbędnych produktów żywnościowych, a polskie przetwórstwo rolno-spożywcze jest jednym z ogniw łańcucha odpowiedzialnych za bezpieczeństwo żywności. Jest przez to przedmiotem zainteresowania wszystkich obywateli.

Poziom technologiczny przemysł spożywczy w Polsce jest wysoki, wpływa on na wzrost zapotrzebowania na produkty rolnictwa, rozwija rynek zbytu produktów przetworzonych i oddziałuje na konsumpcję żywności. Głównym odbiorcą polskich produktów żywnościowych od lat są kraje UE, gdzie trafia ok. 80% eksportu. Od czasu uzy-

skania przez Polskę członkostwa w UE dotacje na przetwórstwo rolno-spożywcze stanowią silny bodziec inwestycyjny, który zwiększył skalę inwestycji.

Innowacje wprowadzane w sektorze rolno-spożywczym mogą obejmować przede wszystkim:

- inicjację wytwarzania produktów o specyficznych cechach;
- wdrażanie nowych praktyk produkcyjnych, które udoskonalają proces produkcji;

- zastosowanie nowych rozwiązań, służących zmniejszeniu negatywnego oddziaływania na środowisko naturalne;
- modernizację pomieszczeń gospodarczych oraz wykorzystanie najnowszych maszyn agrotechnicznych.

Przykładem zastosowań innowacji jest użycie nowoczesnej technologii w postaci dronów, dzięki którym łatwiejsze staje się monitorowanie upraw czy zwierzęcego inwentarza. Dzięki zastosowaniu dronów dogodniejsze staje się



**Dzięki dronom łatwiejsze staje się monitorowanie upraw czy zwierzęcego inwentarza**

monitorowanie rozległych pól uprawnych, dostarczając precyzyjnych informacji o kondycji roślin, wilgotności czy występowaniu szkodników. Można uznać, iż drony stanowią potencjał do zmiany wzorców w sektorze rolno-spożywczym, ich zastosowanie może poprawić jakość i bezpieczeństwo produktów spożywczych.

Cyfryzacja odgrywa również kluczową rolę w innowacyjnym przetwórstwie żywności, przekształcając i ułatwiając wiele skomplikowanych procesów, dzięki czemu wszystkie kroki produkcji, od zbierania danych, poprzez zarządzanie jakością, do monitorowania logistyki są bardziej efektywne i precyzyjne.

Istnieją aplikacje służące m.in. do oceny zawartości organicznych związków chemicznych (polifenoli) w owocach i produktach owocowych o wysokiej zawartości polifenoli, przeznaczone dla producentów soków i hodowców owoców, dzięki czemu możliwa jest szybka weryfikacja jakości surowców oraz wybór momentu zbioru. Nowoczesność, wprowadzona przez cyfryzację, pozwala na ściśle monitorowanie i kontrolę jakości żywności na każdym etapie produkcji.

Innowacje są współczesnym kluczem do sukcesu. Stanowią jeden z ważnych elementów budowania przewagi konkurencyjnej. Podejmowane innowacyjne działania stają się strategicznym czynnikiem pobudzającym rozwój i wyzwalamym przedsiębiorczość na obszarach wiejskich, co pozwala na wykorzystanie tkwiącego w nich potencjału.

#### **Innowacje i rozwój w rolnictwie i sektorze rolno-spożywczym – implikacje na przyszłość**

Zarówno środki krajowe, jak i regionalne, a szczególnie finansowanie z PROW na lata 2014-2020, udowodniły jak istotną rolę dla innowacyjności rolnictwa i przetwórstwa rolno-spożywczego odgrywa zewnętrzne wsparcie finansowe. Nie inaczej będzie w kolejnym okresie programowania UE na lata 2023-2027. Tak jak w poprzednim okresie, podstawą otrzymania dotacji na przetwórstwo rolno-spożywcze będzie innowacyjność i zwiększanie konkurencyjności przedsiębiorstw z branży rolno-spożywczej, osiąganego m.in. poprzez prowadzenie prac badawczo-rozwojowych warunkujących powstanie nowych technologii czy produktów, które nie są oferowane na rynku. ■



## Ustawa o paszach a GMO

**Zakaz wytwarzania, wprowadzania do obrotu i stosowania w żywieniu zwierząt pasz genetycznie zmodyfikowanych oraz organizmów genetycznie zmodyfikowanych przeznaczonych do użytku paszowego będzie obowiązywał dopiero od 1 stycznia 2030 r.**

Pierwotnie zakaz miał obowiązywać już od 1 stycznia 2025 r. Realizacja przepisu ustawy o paszach, w którym został ustanowiony, wymaga jednak czasu na znalezienie zastępczych, wysokobiałkowych składników porównywalnych przede wszystkim pod względem jakościowym i ekonomicznym do importowanej śrutu sojowej. Wprowadzenie tych komponentów do pasz wymaga uwzględnienia zawartości białka, jego wartości odżywczej oraz związanych z tym efektów uzyskiwanych w żywieniu zwierząt gospodarskich, a także dostępności na rynku dużych partii jednolitego surowca do produkcji pasz.

Analiza bilansu paszowego w Polsce wskazuje, że w strefie klimatycznej Polski obecnie praktycznie nie ma alternatywnych surowców wysokobiałkowych umożliwiających wyeliminowanie importowanej śrutu sojowej z produk-

cji pasz. Całkowite zastąpienie białka sojowego krajowymi nasionami roślin strączkowych będzie trudne ze względu na graniczne udziały tych pasz w dietach (dopuszczalne ilości), szczególnie w mieszankach paszowych dla młodego drobiu i młodych świń.

Wprowadzenie w Polsce zakazu stosowania w żywieniu zwierząt pasz z roślin genetycznie modyfikowanych byłoby związane z koniecznością znacznego wzrostu kosztów żywienia, co w rezultacie pogorszyłoby efektywność produkcji zwierzęcej. Natychmiastowe wycofanie importowanej śrutu sojowej z produkcji pasz wiązałoby się ze wzrostem ich cen, a co za tym idzie wzrostem cen mięsa i jego przetworów (głównie drobiu) i wyraźną utratą konkurencyjności w tej dziedzinie wewnątrz UE, spadkiem eksportu oraz potencjalnym zwiększeniem przywozu żywności na polski rynek z innych państw członkowskich UE i pogorszeniem sytuacji tej części polskich konsumentów, dla których cena ma kluczowe znaczenie.

Ustawa wejdzie w życie z dniem 1 stycznia 2025 r.

Źródło: prezydent.pl

RED.

PODSTAWA PRAWNA:  
Ustawa z dnia 27 września 2024 r. o zmianie ustawy o paszach (Dz.U. 2024 poz. 1558)

# ASF w Zachodniopomorskiem

Zgodnie z informacjami Państwowej Inspekcji Weterynaryjnej na dzień 4 października w Polsce wykryto 44 ogniska ASF u świń utrzymywanych w gospodarstwach, z czego 6 w województwie zachodniopomorskim.

MARTYNA KOŁODZIEJCAK, ZODR w Barzkowicach

W naszym województwie potwierdzono chorobę w następujących miejscach:

1. Kołki gmina Choszczno, 14.09.2024 r. w gospodarstwie utrzymywano 11 071 świń;
2. Grabowo gmina Stargard, 26.08.2024 r. w gospodarstwie utrzymywano 17 świń;
3. Gmina Maszewo, 23.08.2024 r. w gospodarstwie utrzymywano 6 świń;
4. Darż gmina Maszewo, 20.08.2024 r. w gospodarstwie utrzymywano 2 396 świń;

5. Kierzków gmina Myślibórz, 5.07.2024 r. w gospodarstwie utrzymywano 12 świń;
6. Nieznań gmina stare Czarnowo, 7.06.2024 r. w gospodarstwie utrzymywano 34 świnie.

Ponadto na terenie całego kraju wykryto wirusa w 1401 ogniskach u dzików, z czego część także na terenie naszego województwa. W kontekście krajów Unii Europejskiej więcej przypadków ASF u świń odnotowano jedynie w Rumunii (156). Łącznie występowanie wirusa potwierdzono w 14 krajach Wspólnoty.



\*Pierwszy raz choroba pojawiła się w kraju w lutym 2014 roku, kiedy stwierdzono ASF u dzików w województwie podlaskim. Od tego czasu choroba pojawiała się w różnych miejscach zarówno u dzikich zwierząt, jak i tych utrzymywanych w gospodarstwach.



W związku z dynamicznie rozwijającą się sytuacją epidemiologiczną w naszym kraju chcielibyśmy Państwa serdecznie zaprosić na szkolenie

Obecni na szkoleniu Powiatowy Lekarz Weterynarii ze Stargardu oraz Wojewódzki Lekarz Weterynarii ze Szczecina przedstawią szerzej obecne problemy związane z występowaniem ASF i innych chorób zwierząt na terenie województwa zachodniopomorskiego.

## ASF I INNE CHOROBY ZAKAŻNE ZWIERZĄT

7 listopada 2024 r., godz. 11:00, sala konferencyjna ZODR

STANISŁAW ZARZYCKI, ZODR w Barzkowicach,  
GRZEGORZ CZULEWICZ, ZODR Oddział w Koszalinie

Podstawowy zabieg zwalczania chwastów zarówno w rzepaku, jak i w zbożach ozimych powinien być wykonany jesienią, ponieważ chwasty znajdują się we wcześniejszych fazach rozwojowych, tym samym są wrażliwsze na zastosowane herbicydy. Zaniechanie jesiennego zabiegu zwalczania chwastów powoduje, że rzepak i zboża konkurują o składniki pokarmowe z gleby. Przeniesienie tego zabiegu na wiosnę skutkuje dodatkowymi nakładami oraz zmniejsza skuteczność zwalczania chwastów uciążliwych.

Do zwalczania chwastów dwuliściennych i miotły zbożowej od fazy 1. liścia do fazy 3 liści możemy wykorzystać preparaty zawierające diflufenikan zawarty w preparatach Adiunkt 500 SC, Saper 500 SC, florasulam zawarty w preparacie Rassel 100 SC lub flufenaced zawarty między innymi w preparacie Cevino 500 SC czy chlopyralid w fazie 3-4 liści zawarty w preparacie Major 300 SL w mieszaninie z Zorro 300 SL plus Metax 500 SC/Mezotop 500 SC (BBCH 13-14) lub tylko Major 300 SL (BBCH 20-21) + Asystent. Mieszanina substancji diflufenikan, florasulam, penoksulam dostępna jest między innymi w preparatach Bizon czy Viper. Od fazy 3. liścia do końca wegetacji jesiennej wykorzystać można diflufenikan, mezosulfuron, jodosulfuron. Mieszanina substancji dostępna jest m.in. w środku Alister Grande 190 OD. Przy zastosowaniu herbicydów należy pamiętać o przestrzeganiu zasad integrowanej ochrony roślin.

W jesiennej agrotechnice zbóż ozimych należy pamiętać o zwalczaniu mszyc, które są wektorami chorób zbóż, np. wirusowej żółtej karłowatości jęczmienia (BYDV) – nie tylko na jęczmieniu. Po zbiorach kukurydzy mszyce przenoszą się na plantacje rzepaku i zbóż ozimych. Sygnałem do wykonania zabiegu jest zaobserwowanie pierwszych osobników na plantacji zbóż ozimych. Na plantacji rzepaku próg szkodliwości wynosi 2 kolonie na m<sup>2</sup> z brzegu plantacji. Jest kilka substancji czynnych zwalczających mszyce w tym okresie, tj.: esfenwalert (Sumi Alpha 050 EC) czy Karate Zeon 050 CS. Oczywiście jest jeszcze wiele innych substancji i każdy dobiera dla swoich plantacji kierując się ceną, skutecznością działania sprawdzoną u siebie

lub sąsiada czy dostępnością. Niezwalczanie mszyc w tym czasie może być błędem, którego w żaden sposób nie można naprawić wiosną. W celu stwierdzenia przekroczenia progu ekonomicznej szkodliwości występowania chowacza galasówka można wykorzystać żółte naczynia pomiarowe i jeżeli stwierdzimy 2-3 szt. szkodnika w naczyniu w ciągu 3 dni to znaczy, że należy koniecznie wykonać zabieg. Do zwalczania pchełki rzepakowej i śmietki kapuścianej można użyć deltametryny zawartej np. w preparacie Delmetros 100 SC.

Po zbiorze kukurydzy nie należy pozostawiać ścierniska bez mulczowania czy talerzowania. Dzięki tym zabiegom nie tylko niszczymy zimujące u podstawy łodygi gąsienice omacnicy prosowianki, jeżeli taka już zaczyna atakować nasze plantacje, ale także powodujemy szybszy rozkład resztek poźniwnych. Na ściernisko warto też zastosować nawozy azotowe lub wapno czy też środki zawierające mikroorganizmy przyspieszające rozkład materii organicznej. Wapnowanie oraz zabiegi zwiększające aktywność mikrobiologiczną gleby poprawiają ogólne warunki wzrostu roślin, w tym zwiększają zasoby wodne oraz ilość przyswajalnych składników mineralnych w glebie. Musimy tutaj pamiętać, że jeżeli zastosujemy wapno, a później chcielibyśmy zastosować obornik, to wapno powinno być zastosowane 1 do 2 miesięcy przed planowanym nawozem naturalnym i najlepiej dobrze wymieszane z glebą. Czyli jeżeli wapno w listopadzie – to nawóz naturalny na wiosnę, zgodnie z wymogami. To znaczy że jeśli przez pięć następujących po sobie dni, średnia dobową temperaturą powietrza przekroczy 3°C, to istnieje możliwość rozpoczęcia nawożenia wybranych grup roślin po 1 lutego, a nie jak było wcześniej dopiero po 1 marca. Taka informacja będzie podana na stronach IUNG-u.

Orka, jeżeli przedzimowa, to skutecznie przykrywa resztki poźniwne i wpływa na tworzenie trwałej struktury gruzelkowej gleby. Można ją wykonywać od połowy października do momentu zamarznięcia gleby, na pełną głębokość warstwy ornej, w tzw. ostrą skibę. Orka przedzimowa zwiększa połowę pojemność wodną, pozwala na lepsze strukturotwórcze działanie mrozu poprzez „rozsadzanie” grud gleby przez zamarzaną w nich wodę oraz niszczenie

(wymarznienie) szkodliwych agrofagów roślin uprawnych, poprzez napowietrzenie – poprawienie warunków do rozwoju korzystnych tlenowców w glebie bez niebezpieczeństwa przesuszenia gleby.

Jeżeli posiadamy trwałe użytki zielone to jest to najlepszy czas na rozciąganie kretowisk i łajniaków oraz wykaszanie niedojadów. Wykonanie tych zabiegów jesienią sprawi, że wiosną trawa równomiernie rozkrzewi się na całej powierzchni łąki czy pastwiska, gwarantując wysokiej jakości plon. Poza tym wiosna może być też mokra i zanim będziemy mogli wjechać na łąkę będzie za późno, aby w tych miejscach wyrosła dobrej jakości trawa.

Pamiętajmy, że jesienne stosowanie magnezu, siarki i ewentualnie mikroelementów na oziminy ma na celu poprawę ich kondycji przed zimą, a zarazem przygotowuje oziminy do wiosennego, wczesnego nawożenia azotem.

Przed zimą należy pamiętać również o prawidłowym zabezpieczeniu sprzętu rolniczego. Najbardziej wrażliwe na niskie temperatury są opryskiwacze, gdyż jeżeli pozostanie w pewnej części instalacji woda lub ciecz robocza to uszkodzenie opryskiwacza mamy zapewnione. Są dwie szkoły na temat zabezpieczenia opryskiwacza. Pierwsza to wprowadzić do całej instalacji płyn niezamarzający, np. do chłodziń czy tańsza wersja – zimowy do spryskiwaczy, a druga to usunięcie całości cieczy ze wszystkich zakątków instalacji. Jeżeli wprowadzamy ciecz mrozoodporną to należy sprawdzić temperaturę jej zamarzania. W sytuacji, gdy jest ona bliska 0°C – ciecz należy wymienić lub uzupełnić odpowiednią ilością koncentratu do chłodziń (zgodnie z zaleceniami zawartymi na opakowaniu) do pożądanej temperatury zamarzania.

W przypadku drugiej metody zabezpieczenia opryskiwacza nie żałujmy czasu na usunięcie resztek wody z jego podzespołów i belki połowej. Pomocne w tym może być sprężone powietrze. Wymontujmy wkłady filtrów, dysze, a nawet głowice rozpylaczy. Troskliwie zabezpieczmy pompę poprzez usunięcie popłuczyn z resztek cieczy roboczej z jej wnętrza. Jeżeli instrukcja obsługi i zalecenia producenta na to pozwalają, można również zalać jej wnętrze koncentratem do chłodziń, którego temperatura zamarzania jest niższa -30°C.



Buraki cukrowe składowane na przymach, a przede wszystkim te, które dostarczane są do cukrowni w drugiej połowie listopada i w grudniu (lub przeznaczone do długiego przechowywania) powinny zostać okryte włókniną, która zabezpieczy przymę przed mrozem, stratami masy i cukru w korzeniach. Gdy temperatura powietrza przekracza  $+10^{\circ}\text{C}$  z okrywania można zrezygnować. Standardowo używana włóknina ma gramaturę  $110\text{ g/m}^2$ . W przypadku spodziewanych silnych mrozów zalecana jest grubsza –  $200\text{ g/m}^2$ .

#### TRZODA CHLEWNA

Przypominamy hodowcom, że tak popularne kiedyś karmienie zwierząt gospodarskich, szczególnie trzody chlewnej, odpadami gastronomicznymi jest zabronione we wszystkich krajach UE. Karmienia zwierząt odpadami gastronomicznymi zabraniają m.in. przepisy ujęte w rozporządzeniu Komisji Europejskiej. Rozporządzenie Wspólnoty Europejskiej nr 1069/2009 „zabrania skarmiania zwierząt gospodarskich innych niż zwierzęta futerkowe odpadami gastronomicznymi”. W związku z powyższym, zgodnie z rozporządzeniem WE nr 1069/2009, odpady gastronomiczne mogą być przetwarzane i wykorzystywane, pod warunkiem że powstałe z nich produkty nie służą do skarmiania zwierząt gospodarskich.

W chlewniach, gdzie stosowane są podłogi ażurowe, szczelinowe, rusztowe, należy zapewnić właściwe parametry minimalnych szerokości beleczek oraz maksymalnej szerokości otworów w podłogach. Loch próśnych nie należy żywić zbyt obficie, zabronione jest

pętanie świń i drutowanie nosów trzody utrzymywanej w chlewniach. Powyżej drugiego tygodnia życia prosiętom powinno się zapewnić stały dostęp wody do picia.

Dopuszczalne stężenie i koncentracja szkodliwych gazów nie powinny przekraczać norm, tj. dwutlenek węgla  $3000\text{ ppm}$  (PPM to wskaźnik, który pozwala określić ilość energii niezbędną do podtrzymania podstawowych funkcji życiowych organizmu w stanie spoczynku i w optymalnych warunkach otoczenia). Do powstania ryzyka zatrucia mogą przyczyniać się ponadto zanieczyszczone lub zatkane kominy i przewody wentylacyjne. Gdy ilość tlenu węgla osiągnie określony poziom, staje się groźna dla zdrowia i życia, siarkowodór  $5\text{ ppm}$ , amoniak  $20\text{ ppm}$ . Podwyższone normy tych gazów bardzo negatywnie wpływają na organizmy zwierząt i mogą doprowadzić do nieodwracalnych zmian, łącznie ze śmiercią.

#### AFRYKAŃSKI POMÓR ŚWIŃ

Hodowca trzody chlewnej, gdy zauważy objawy wskazujące na zakażenie wirusem ASF u świń (sinica skóry uszu, brzucha i boków ciała drobne, lecz liczne wybroczyny w skórze, zaczerwienienie skóry widoczne zwłaszcza na końcach uszu, ogona i kończynach, duszność, pienisty wypływ z nosa, wypływ z worka spojówkowego, biegunka – często z domieszką krwi, wymioty) powinien zgłosić te oznaki do Powiatowego Lekarza Weterynarii lub do lekarza weterynarii opiekującego się gospodarstwem. Za bezpieczeństwo stada przed ASF odpowiada gospodarz, dlatego należy w ramach bioasekuracji zabezpieczyć chlewnię.

#### BYDŁO, TRZODA CHLEWNA, DRÓB

Przed okresem zimowym wszystkie pomieszczenia, gdzie przebywają zwierzęta powinny zostać zdezynfekowane i pomalowane mlekiem wapiennym. Oczywiście wcześniej należy zlikwidować wszelkie zanieczyszczenia w formie kurzu, pajęczyn itp. Również sprzęt używany do pojenia i karmienia oraz inne elementy wyposażenia pomieszczeń inwentarskich powinny być utrzymane w czystości przez cały czas i znajdować się w stanie odpowiednim do użycia. Podczas nieobecności zwierząt w pomieszczeniach inwentarskich można wykonywać niektóre czynności, takie

jak np. ścielenie, które zmniejsza działanie kurzu na zwierzęta. Jeśli w gospodarstwie mamy chore zwierzęta, należy im zapewnić izolatkę na suchym i wygodnym podłożu ze ściółką.

Dokumentacja dotycząca leczenia i padnięć zwierząt powinna być przechowywana i okazywana lekarzowi weterynarii.



Należy dbać o dobrostan zwierząt, niezależnie od systemu utrzymania. Przeprowadzać codziennie przeglądy stad w celu wychwycenia wszelkich zmian, które mogłyby być sygnałem rozpoczynających się procesów chorobotwórczych.

W nocy należy zapewnić oświetlenie stałe lub przenośne, minimalizować hałas, który nie może przekraczać  $85\text{ db}$ .

#### KISZONKI

Należy regularnie kontrolować temperaturę w silosach z kiszoną paszą. Kiszonki sporządzać w silosach, belach owiniętych folią samoprzylepną w taki sposób, aby nie było wycieków soków kiszonkowych do gleby.

#### PASZE

Do pasz zakupionych na cele gospodarstwa powinna być prowadzona dokumentacja dotycząca zakupu i sprzedaży. Rolnicy, którzy działają na rynku pasz, zgłaszają do Powiatowego Lekarza Weterynarii prowadzenie takiej działalności w zakresie produkcji, przetwarzania, przechowywania, transportu oraz dystrybucji pasz.

Pasze należy przechowywać z dala od substancji chemicznych, w takich warunkach, aby nie straciły swojej jakości, oraz zabezpieczyć przed zakażeniem drobnoustrojami, grzybami i wilgocią.

# Pomysł na śniadanie? Omlet

**Miękki i puszysty omlet to pomysł na proste danie śniadaniowe, choć równie dobrze sprawdza się w menu obiadowym czy na kolację.**

BEATA KUBIAK, PZDR w Wałczu

Omlet może być przyrządzany na wiele różnych sposobów, w wersji wytrawnej, pikantnej, słodkiej – w zależności od preferencji smakowych i dostępnych składników.

## CZY JEDZENIE OMLETÓW JEST ZDROWE?

Omlet w swojej najprostszej wersji, składającej się przede wszystkim z jajek, to danie bogate w białko, tłuszcz oraz witaminy, m.in. witaminy A i D, witaminy z grupy B, fosfor i żelazo. Dzięki tym składnikom jedzenie omletów pozytywnie wpływa na nasze kości, układ krwionośny, układ odpornościowy, a także – ze względu na obecność białka – na rozwój mięśni. Omlet to także świetne źródło energii. Z tego powodu po omlecie bardzo chętnie sięgają sportowcy, którzy potrzebują dodatkowego pobudzenia przed treningiem.

## OMLET

**4 jajka, 60 ml mleka lub śmietanki, sól, pieprz, 1 łyżka masła lub oleju**

W misce rozbić jajka, dodać mleko lub śmietankę, sól, pieprz i ubić trzepaczką do ich dokładnego połączenia. Rozpuścić tłuszcz na patelni i wlać jajka. Po 4-5 minutach, gdy masa się zetnie, przełożyć omlet na drugą stronę, a następnie złożyć na pół i wyłożyć na talerz.

## OMLET NA SŁODKO

**2 jajka, 4 łyżki mąki pszennej, 5 łyżek mleka lub wody, szczypta soli, po 2 łyżki masła i oleju (do smażenia), owoce, dżem, miód lub syrop klonowy**

Jajka rozbić. Białka ubić w misce na puszystą pianę. Żółtka zmieszać z mąką i mlekiem.



Bardzo delikatnie połączyć masę z żółtek z pianą z białek, wylać na patelnię z masłem i olejem. Smażyć na małym gazie. Po jakimś czasie, około 5-7 minutach, delikatnie przełożyć na drugą stronę. Omlet zsunąć na talerz i podawać z ulubionymi dodatkami, np. świeżymi owocami i syropem klonowym.

## OMLET SZARLOTKA

**2 jajka, 1 jabłko, 30 g mąki, cynamon, szczypta soli, ½ łyżeczki proszku do pieczenia, 10 g cukru lub 15 g erytrytolu (może być mniej lub wcale), oliwa lub olej do smażenia**

Jabłko umyć, obrać i pokroić w plasterki lub drobną kostkę. Posypać cynamonem i odstawić na 2 minuty. Białka oddzielić od żółtek, następnie ubić białka na sztywną masę (można dodać do nich odrobinę soli). Do jabłek dodać mąkę, proszek do pieczenia i żółtka. Wszystko dokładnie wymieszać. Na końcu dodać sztywne białka i delikatnie połączyć składniki. Przełożyć na patelnię powstałą masę jajeczno-jabłkową. Smażyć przez kilka minut z obu stron na złoty kolor.

## OMLET Z SZYNKĄ I SEREM

**3 jajka, 1 łyżka mleka, 1 łyżka klarowanego masła, 2 plasterki szynki, 2 plasterki żółtego sera, sól, pieprz, 1/2 łyżki startego żółtego sera, natka pietruszki do dekoracji**

## SŁONE DODATKI

- Warzywa: papryka, szpinak, pomidory, cukinia, pieczarki, cebula,
- Nabiał: ser żółty, mozzarella, feta, ricotta,
- Mięso: szynka, boczek, kurczak, kiełbasa,
- Zioła i przyprawy: szczypiorek, pietruszka, bazylija, oregano.

## SŁODKIE DODATKI

- Owoce,
- Dżem, powidła,
- Sos karmelowy, czekoladowy,
- Serek homogenizowany,
- Cukier puder.

Jajka wbić do miski i roztrzepać, dodać mleko i ponownie wymieszać, doprawić solą i pieprzem. Wlać jajka na rozgrzany tłuszcz i okrężnym ruchem rozprowadzić po całej powierzchni patelni. Gdy omlet będzie ścięty z wierzchu, ułożyć na jego połowie szynkę oraz ser. Zawinąć drugą połowę omletu na dodatki. Smażyć jeszcze 1 minutę na małym ogniu; można przewrócić złożony omlet na drugą stronę. Gotowy omlet delikatnie przełożyć na talerz.

Źródło: internet

# Propolis – naturalny pszczeli lek

**Propolis to niezwykła substancja lecznicza, wytwarzana przez pszczoły z żywicy pąków drzew (m.in. brzozy, olchy, topoli, wierzby, dębu). Pszczoły wykorzystują go w ulu do dezynfekcji oraz do uszczelniania gniazda.**

PAWEŁ PODRASKA, PZDR w Pyrzycach

Propolis może mieć różny kolor – od pomarańczowego, przez zielonkawy, po niemal czarny. Skład propolisu jest bardzo bogaty i zawiera wiele wartościowych substancji. Składa się on z ponad 300 aktywnych biologicznie składników, które oddziaływając razem, są lekarstwem na większość dolegliwości zdrowotnych. Są nimi przede wszystkim:

- aminokwasy,
- witaminy (prowitamina A, witaminy z grupy B1, B2, B3 oraz C, D, E),
- minerały: żelazo, cynk, potas, kobalt, krzem, miedź, wapno, magnez,
- felfonole (fenolokwasy – estry aromatyczne, flawonoidy – etery aromatyczne, aldehydofenole – kumaryny, ketofenole) to główna grupa związków chemicznych w propolisie,

- flawonoidy (kemferol, kwercetyna, apigenina, ramnetyna, chryzyna, tektochryzyna, pinostrobin, pinobanksyna, pinocembryna, galangina, akacetyna) to druga pod względem liczebności grupa związków chemicznych w propolisie,
  - terpenoidy,
  - związki fenolowe,
  - substancje lipidowo-woskowe.
- Dzięki temu ma on bardzo pozytywny wpływ na naszą odporność i zdrowie.

## Zastosowanie

Można go stosować w celach leczniczych, jak i profilaktycznych. Jego działanie jest wielokierunkowe, ponieważ ma on właściwości antybakteryjne, przeciwgrzybicze, przeciwwirusowe oraz przeciwzapalne. Dodatkowo stymuluje układ immunologiczny, co sprawia, że organizm jest bardziej odporny na różnego rodzaju infekcje i choroby. Warto go stosować szczególnie o tej porze roku, kiedy jest największe ryzyko zachorowania na przeziębienia czy grype. Ma właściwości przeciwutleniające, czyli zwalcza wolne rodniki, co sprawia, że chroni przed nowotworami. Jest przeciwzapalny, a więc wspiera walkę z reumatyzmem. Obniża również poziom cholesterolu, dzięki czemu chroni przed miażdżycą. Zalecany jest przy wrzodach żołądka i dwunastnicy, zapa-



## NALEWKA PROPOLISOWA

Aby zrobić nalewkę propolisową należy propolis rozdrobnić i rozpuścić w roztworze wody i spirytusu w następujących proporcjach: propolis 50 g, spirytus 350 ml, woda 150 ml.

Propolis zalewamy spirytusem i wodą. Pozostawiamy w szczelnie zamkniętym opakowaniu na 2-3 tygodnie. Aby kit pszczeli dobrze się rozpuścił, nalewkę codziennie mieszamy. Po upływie tego czasu nalewkę należy przefiltrować przez watę, gazę lub filtr od kawy, a następnie przelać do ciemnego, szczelnego naczynia.



leniu jelita grubego i okrężnicy. Bardzo szybko pomaga przy chorobach gardła, krtani i dziąseł.

Propolis może być stosowany w formie maści lub kremu na skórę do leczenia trudno gojących się ran, oparzeń czy stanów zapalnych skóry. Pomaga przy chorobach skóry (m.in. trądzik, oparzenia i odmrożenia, odleżyny, łuszczyca, łupież, grzybica). Przyspiesza gojenie ran oraz łagodzi stany zapalne. Skutecznie zwalcza wirusa opryszczki. Dzięki swoim silnym właściwościom przeciwbakteryjnym i przeciwzapalnym jest coraz bardziej popularny w medycynie naturalnej.

Należy jednak pamiętać, że niektóre osoby mogą być uczulone na propolis, dlatego przed rozpoczęciem jego stosowania warto przeprowadzić test uczuleniowy. Najczęściej stosowany jest w formie nalewki propolisowej. ■

# Modne lunchboxy

Dieta pudełkowa jest coraz bardziej popularna. Coraz częściej zamiast siermiężnej kanapki z serem czy szynką przynosimy sobie do pracy własnoręcznie przygotowane dania. Niektórzy głównie sałatki lub przegryzki, inni – gdy mogą jedzenie podgrzać – lekkie dania obiadowe.

## MAKARON Z TUŃCZYKIEM I BROKUŁEM

50 g makaronu, 120 g brokułów mrożonych, 35 g tuńczyka w oleju lub sosie własnym

Sos: 2 łyżki jogurtu naturalnego, łyżka majonezu, szczypta ziół prowansalskich i pieprzu

Makaron i brokuły ugotować w lekko osolonej wodzie. Rybę odsączyć z nadmiaru oleju lub sosu własnego (w zależności od rodzaju). Wszystkie składniki wymieszać ze sobą. Składniki na sos wymieszać i gotowe. Sałatkę oraz sos przełożyć do pudełka.

## KUSKUS Z KURCZAKIEM

pół szklanki kaszy kuskus, mała pojedyncza pierś z kurczaka, pół czerwonej lub żółtej papryki, średni pomidor, ¼ ogórka, świeża mięta lub bazylija, 3 łyżki soku z cytryny, oliwa z oliwki, słodka papryka, sól, pieprz

Kuskus zalać ¾ szklanki posolonego wrzątku i odstawić aż kasza wchłonie wodę. Kurczaka pokroić w kostkę, przyprawić i usmażyć. Warzywa obrać i pokroić w kostkę. Posiekać zioła. Warzywa wymieszać z ziołami, kurczakiem i kuskusem. Zrobić dressing, łącząc sok z cytryny, łyżkę oliwy, sól i pieprz. Połączyć danie i dokładnie wymieszać.

## SAŁATA Z KIEŁKAMI I KURCZAKIEM

4 liście sałaty lodowej, 2 pomidory, po ćwiartce papryki czerwonej i żółtej, 2 łyżki kukurydzy konserwowej, 2 łyżki kiełków rzodkiewki, ok. 100 g piersi z kurczaka, łyżka oleju rzepakowego, 3 łyżki jogurtu naturalnego, 4 ząbki czosnku (wedle uznania), pieprz, sól,



## zioła prowansalskie, słodka papryka, chili

Pierś z kurczaka pokroić na drobne kawałeczki, doprawić ulubionymi przyprawami i usmażyć. Warzywa dokładnie umyć, sałatę porwać na kawałki, pomidory pokroić na cząstki, a paprykę w kostkę. Do warzyw dodać odcedzoną kukurydzę i ostudzone mięso, wszystkie składniki wymieszać, wierzch posypać kiełkami rzodkiewki. Do sałatki można przygotować sos czosnkowy: na 3 łyżki jogurtu naturalnego wycisnąć 4 ząbki czosnku, następnie doprawić do smaku solą, pieprzem i ziołami prowansalskimi.

## SAŁATKA Z KASZĄ JAGLANĄ I FASOŁĄ SZPARAGOWĄ

¼ szklanki kaszy jaglanej, garść fasolki szparagowej, ćwiartka papryki, kilka rzodkiewek, 2 łyżki kukurydzy konserwowej, łyżka oliwy, sól, pieprz

Kaszę przepłukać gorącą wodą i ugotować w 1/2 szklanki delikatnie osolonej wody (pod

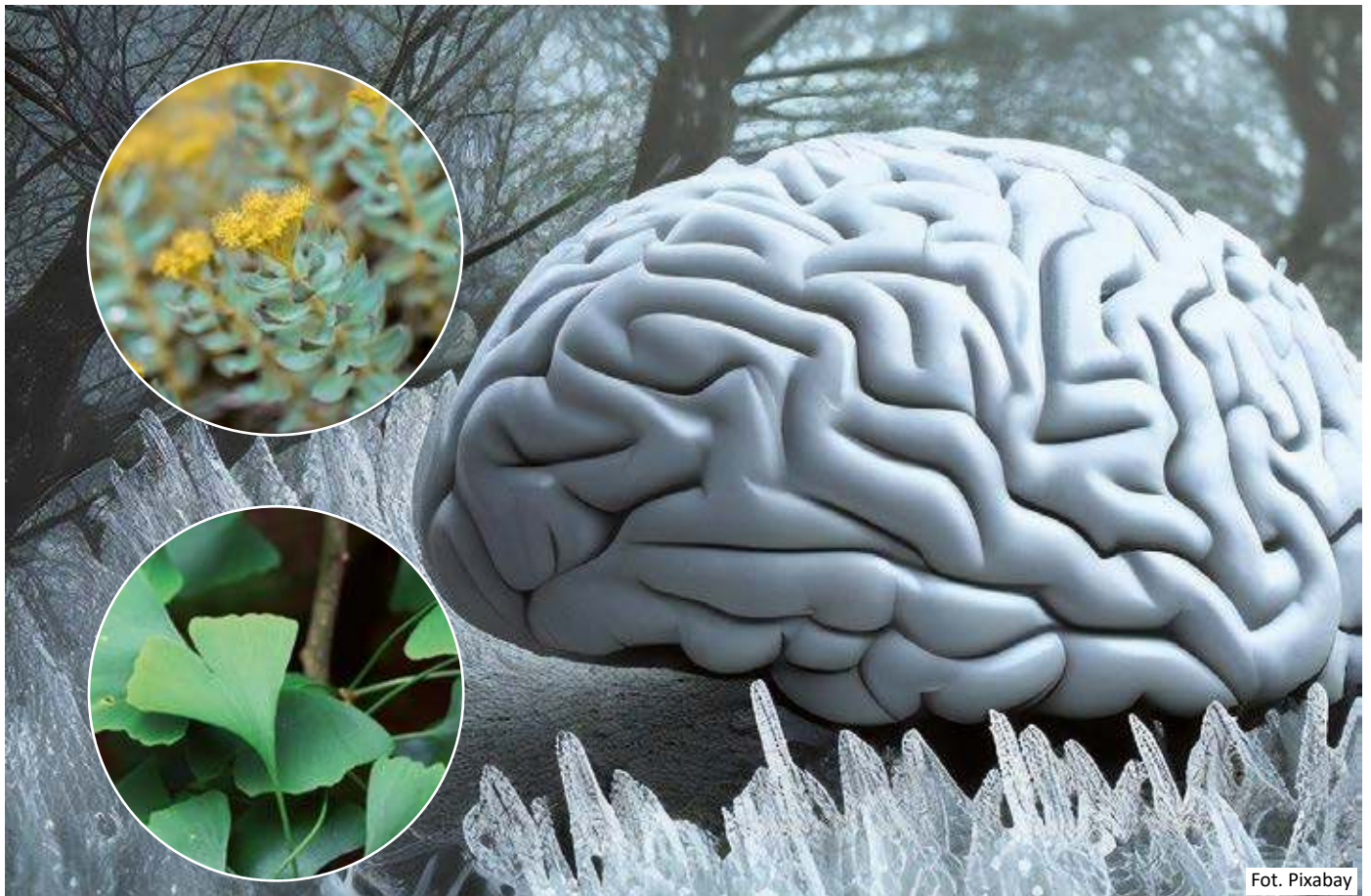
przykryciem, bez mieszania, przez 12 minut). Fasolkę ugotować, posiekać na mniejsze kawałki. Paprykę i rzodkiewkę posiekać w kostkę. Wymieszać wszystkie składniki i doprawić do smaku.

## SAŁATKA Z KASZĄ GRYCZANĄ NA CHOLESTEROL

100 g kaszy gryczanej, soja (ugotowana) - 6 łyżek (czyli 3 łyżki przed gotowaniem), awokado, po połowce czerwonej i żółtej papryki, 4 suszone pomidory (w oleju/oliwie), olej/oliwa spod suszonych pomidorów – łyżka, łyżka zmielonego siemienia lnianego, sok z cytryny, sól, pieprz

Kaszę gryczaną ugotować, awokado posiekać w kostkę i skropić sokiem z cytryny. Paprykę i pomidory posiekać. Wymieszać wszystkie składniki z ostudzoną kaszą. Doprawić do smaku.

RED.



Fot. Pixabay

# Antyoksydacyjne ekstrakty roślinne wspomagające leczenie choroby Alzheimera

**W profilaktyce choroby Alzheimera ważny jest zdrowy tryb życia, ruch oraz dieta bogata w antyoksydanty.**

dr DAMIAN ŁOMANKIEWICZ, prof. dr hab. BARBARA PI-LAWA, Katedra i Zakład Biofizyki, Wydział Nauk Farmaceutycznych w Sosnowcu, Śląski Uniwersytet Medyczny w Katowicach  
dr hab. EWA CHODUREK, prof. ŚUM, Katedra i Zakład Biofarmacji, Wydział Nauk Farmaceutycznych w Sosnowcu, Śląski Uniwersytet Medyczny w Katowicach  
prof. dr hab. RENATA GAJ, Instytut Włókien Naturalnych i Roślin Zielarskich - PIB Poznań

Choroba Alzheimera jest spowodowana procesami neurodegeneracyjnymi, w wyniku których dochodzi do zmniejszenia stężenia neuroprze-

kaźników odpowiedzialnych za pamięć. Choroba ta występuje najczęściej u osób po 65. roku życia. W patogenezie choroby Alzheimera duże znaczenie ma metabolizm tłuszczów, głównie cholesterolu. Ryzyko choroby Alzheimera rośnie dla wysokich stężeń cholesterolu we krwi. Chorobie Alzheimera towarzyszy wytwarzanie dużej ilości wolnych rodników, rodnikowych reaktywnych form tlenu i azotu, które odpowiadają za proces peroksydacji lipidów w mózgu. Wolne rodniki ze względu na obecność niesparowanych elektronów w cząsteczkach wykazują wysoką reaktywność biochemiczną i mogą prowadzić do uszkodzeń struktur komórkowych.

Leczenie w przypadku choroby Alzheimera jest jedynie objawowe, nie znaleziono do tej pory lekarstwa na to schorzenie. Ważny w profilaktyce choroby Alzheimera jest zdrowy tryb życia, ruch oraz dieta bogata w antyoksydanty. Antyoksydanty nawet przy niewielkim stężeniu hamują proces utleniania i neutralizują wolne rodniki. W leczeniu choroby Alzheimera mogą być stosowane poza substancjami leczniczymi antyoksydacyjne ekstrakty roślinne, które są pomocne w walce ze stresem oksydacyjnym. Zalecane są między innymi ekstrakty wodne z miłorzębu japońskiego (*Ginkgo biloba L.*) i różenia górskiego (*Rhodiola rosea L.*). Ekstrakty te charakteryzuje duża zawartość flawonoidów.



Suszone liście miłorzębu japońskiego w postaci surowca do przygotowania naparu (opracowanie własne)



Korzenie różeńca górskiego (opracowanie własne)

## Miłorząd japoński jako surowiec leczniczy na pamięć i koncentrację

Miłorząd japoński (*Ginkgo biloba*) należy do rodziny miłorządowatych (*Ginkgoaceae*), nazywany też miłorzębem dwukłapowym czy miłorzębem chińskim. Miłorząd japoński jest drzewem liściastym pochodzącym ze wschodnich Chin, a obecnie występuje na całym świecie. Występował na Ziemi już 200 milionów lat temu. Rośnie na glebach wilgotnych i żyznych, a wysokość, jaką osiąga, to 30 m. Średnica pnia może wynosić nawet 240 cm, a kora jest szara i popękana. Jasnozielone liście miłorzębu japońskiego są wachlarzowate, z dwoma kłapami o średnicy 5-8 cm, i posiadają wcięcie w części środkowej. Drzewo to traci liście jesienią.

Surowcem leczniczym są liście miłorzębu japońskiego, które wykorzystywane są do sporządzenia ekstraktów wodnych w postaci naparów. Liście zawierają wiele związków antyoksydacyjnych: flawonoidy, biflawonoidy, proantocyjanidyny i katechiny. Ekstrakty wodne z miłorzębu japońskiego biorą udział w neutralizowaniu wolnych rodników. Napary z miłorzębu japońskiego wpływają pozytywnie na przepływ krwi w naczyniach mózgowych, dostarczanie tlenu i glukozy do komórek nerwowych, co chroni je przed uszkodzeniami, a w rezultacie poprawia funkcje poznawcze: pamięć, koncentrację, uczenie się i język.

## Różeńiec górski

Kolejną rośliną, która wykazuje silne właściwości antyoksydacyjne jest różeńiec górski (*Rhodiola rosea*). Roślina ta jest byliną z rodziny gruboszowatych

(*Crassulaceae*). Charakteryzuje się gęsto ulistnioną łodygą o wysokości do 40 cm, posiada mięsiste srebrnozielone liście, żółte kwiaty, baldachy tworzące kwiatostany oraz bulwiaste zgrubiałe kłącza i korzenie. Różeńiec górski występuje w zimnych subalpejskich i alpejskich obszarach górskich, w Skandynawii, Wyspach Brytyjskich, Europie Zachodniej, w górach na Syberii powyżej 1700 m n. p. m., na Alasce i w Kanadzie. Różeńiec górski w Polsce spotykany jest w parkach narodowych, na zboczach górskich i rumowiskach skalnych w Tatrach, Sudetach i Karpatach.

Różeńiec górski powoduje zwiększenie poziomu neuroprzekazników w mózgu. Surowcem leczniczym jest kłącze i korzeń. Napary i odwary z różeńca górskiego, o właściwościach antyoksydacyjnych, wykazują działanie przeciwdepresyjne, uspokajające, poprawiają pamięć i koncentrację. Ekstrakty te są bogate we flawonoidy (rodioniny, rodioniny, rodiozyny), związki fenolowe (salidrozyd, aglikon, p-tyrozol), monoterpeny (rozarydynę, rozyrydol), triterpeny (daukosterol, beta-sitosterol), tricyny, kwasy organiczne (kwas hydroksycynamonowy, kwas galusowy, kwas chlorogenowy), glikozydy cyjanogenne, garbniki oraz olejki eteryczne. Związek fenolowy, rozawina występująca w korzeniu różeńca górskiego, podnosi poziom dopaminy i serotoniny w mózgu.

## Ważny jest sposób przygotowania ekstraktów wodnych z surowców roślinnych

W profilaktyce i leczeniu choroby Alzheimera stosowane są napary i odwary roślinne. Napary sporządzane są poprzez

zalanie wodą o temperaturze 75-100°C surowca roślinnego. Układ taki utrzymuje się przez 10-15 minut pod przykryciem, a następnie rozdziela się ekstrakt od pozostałości po ekstrakcji. Odwary uzyskuje się utrzymywanie pod przykryciem surowca roślinnego w wodzie o temperaturze 100°C przez 10-15 minut. Napary zalecane są w przypadku każdego rodzaju surowca roślinnego, a odwary uzyskiwane są najczęściej z korzeni roślinnych. Ekstrakty wodne sporządza się z pojedynczego surowca roślinnego oraz z mieszaniny kilku rodzajów surowców.

Reasumując przedstawioną problematykę, należy podkreślić, że ekstrakty wodne z miłorzębu japońskiego oraz różeńca górskiego zawierają duże ilości związków o charakterze antyoksydacyjnym, które neutralizują wolne rodniki. Ekstrakty te mogą być stosowane w przypadku choroby Alzheimera, ponieważ zapobiegają stresowi oksydacyjnemu. Ekstrakty wodne z miłorzębu japońskiego i różeńca górskiego przeciwdziałają procesowi peroksydacji lipidów oraz destrukcji komórek mózgowych. Ekstrakty te wspomagają pamięć i koncentrację. ■

Piśmiennictwo: Barcikowska M., Parnowski T. (Red), Choroba Alzheimera 1906-2021, Seria: Choroby mózgu, Wydawnictwo Lekarskie PZWL, Warszawa 2021. Bartosz G., Druga twarz tlenu. Wolne rodniki w przyrodzie. Wydawnictwo Naukowe PWN, Warszawa 2021. Bodalski T., Kartowicz-Bodalska K., Ginkgo biloba L. - miłorząd dwukłapowy (chemizm i działanie biologiczne), Postępy Fitoterapii 2006; 7(4): 195-205. Tajer A., Rhodiola rosea L. jako przykład rośliny adaptogennej, Annales Academiae Medicae Silesiensis 2011; 65(4): 77-82.

**Publikacja finansowana ze środków MRiRW w ramach Dotacji Celowej przyznanej IWNiRZ-PIB w Poznaniu, Obszar II Rynki rolne; Zadanie 2.10 Przygotowanie artykułów popularno-naukowych na temat możliwości wykorzystania produktów z konopi i ziół w prasie branżowej.**

# Zioła szwedzkie

Zioła szwedzkie są popularną mieszanką 11 ziół, których zwolenniczką była Maria Treben – austriacka zielarka, autorka m.in. książki „Apteka Pana Boga”. Opisała w niej wiele przypadków chorób i dolegliwości, które zostały pokonane poprzez naturalne leczenie z dokładnym opisem receptur i zastosowaniem. W tym artykule pochylimy się nad ziołami szwedzkimi.

MARTA KRZYŻANOWSKA, PZDR w Gryfinie

Oryginalne zioła szwedzkie to kompozycja następujących składników: piołun lub aloes, korzeń rabarbaru, korzeń kurkumy, korzeń dziewięcisiu, korzeń arcydzięgla, mirra, szafran, liść senesu, kamfora, manna, teriak.

W powyżej wspomnianej książce Maria Treben opisuje kiedy i w jaki sposób stosować zioła szwedzkie podczas zawrotów głowy, bólu zęba, zaparc, hemoroidów, zaburzeń miesiączkowych, go-

rażki, oparzeń, blizn, odmrożeń, chorób pasożytniczych i wiele innych. Sprawdzają się też podczas wspierania odporności organizmu, przy nadciśnieniu tętniczym i w leczeniu raka.

Zioła szwedzkie stosuje się wewnętrznie i zewnętrznie jako okłady. Mają właściwości rozgrzewające, więc pomogą m.in. w bólach mięśniowych, reumatycznych, stanach zapalnych, obrzękach i bólach głowy.

W celu przygotowania sobie wszechstronnego, a co najważniejsze naturalnego lekarstwa należy gotową mieszankę ziół kupić w aptece lub sklepie zielarskim. Susz zalać 2x0,7 l wódką żytnią i odstawić na co najmniej 14 dni w ciepłe i najlepiej nasłonecznione miejsce, np. parapet. Raz dziennie należy potrząsnąć słojem, aby wszystko dokładnie się wymieszało. Następnie należy przecedzić, przelać do butelek (najlepiej z ciemnego szkła) i przechowywać w ciemnym i chłodnym miejscu. Nalewka będzie nadawała się do użytku przez wiele miesięcy.

Zalecana dawka do stosowania to około 10-15 ml płynu rozcieńczonego



w około 100 ml wody lub herbaty ziołowej. Smak specyfiku jest dość gorzki, jednak nie należy się tym zrażać. Lekarstwo należy zażyć przed lub po posiłku. Robiąc okłady należy odpowiednio przygotować skórę, ponieważ po kontakcie ze specyfikiem może się wysuszać lub uszkadzać. Zalecane jest posmarowanie skóry maścią nagietkową przed przyłożeniem okładu. Aby go przygotować należy skropić nalewką sporą ilość rozłożonej waty, a potem przyłożyć w danym miejscu. Dodatkowo owijamy chustą lub szalem, aby przyspieszyć działanie rozgrzewające. ■

## TRADYCYJNY CHLEB

**Składniki:** ¼ kostki drożdży, 1 szklanka mleka, ½ kg mąki pszennej, 2 łyżeczki cukru, 2 łyżeczki soli

Podgrzej mleko w garnuszku. Cały czas mieszaj, aby uniknąć przypalenia. Zdejmij je z ognia, kiedy będzie już ciepłe, ale nie gorące. Pokrusz drożdże w misce. Dosyp cukier i sól. Dodaj pół szklanki mleka oraz łyżkę mąki. Całość mieszaj, aż wszystkie składniki się połączą. Pozostaw przygotowane drożdże z innymi produktami na około kwadrans. W tym czasie wyrosną.

W oddzielnym naczyniu umieść resztę mąki pszennej i dodaj całą sól. Do soli i mąki dodaj zawartość drugiej miski. Dolej pół szklanki mleka. Pamiętaj, aby w czasie wlewania nie przerywać mieszania! Zmiksuj wszystkie składniki przy użyciu blendera lub miksera, aż uzyskasz jednolitą masę o konsystencji ciasta. Gdy będzie gotowa, przykryj zawartość miski ściereczką i odstaw w ciepłym miejscu. Po upływie trzech kwadransów zagnieć ciasto rękami, a następnie znowu przykryj i odstaw na tyle samo czasu.

W międzyczasie zacznij przygotowywać formę do chleba. Aby uniknąć przywierania, jej ścianki i spód należy dokładnie posmarować olejem. Uformuj ciasto w kształt chle-



## NASZE PRZEPISY

KAROLINA ŁYSAKOWSKA,  
PZDR w Myśliborzu

ba i umieść w formie. Przykryj ściereczką na około godzinę. W międzyczasie rozgrzej piekarnik do temperatury około 180-200 stopni Celsjusza. Pieczenie chleba powinno trwać

maksymalnie 45 minut. Wyjmij go z piekarnika, kiedy przybierze złotobrazowy kolor. Zanim zaczniesz kroić i smarować masłem czy dżemem, odczekaj, aż ostygnie.

# Pigwa a pigwowiec

**Większość z nas słyszała o owocach pigwy i pigwowca. Choć mają podobne nazwy i należą do tej samej rodziny różowatych – są to jednak zupełnie inne rośliny, które różnią się przede wszystkim wyglądem, wielkością plonów, aromatem oraz sposobem uprawy.**

MONIKA ORZESZKO, PZRD w Choszcznie

## PIGWA

Pigwa pospolita to wysoki krzew lub niewielkie drzewo dorastające od 3 do 5 metrów wysokości. Należy do rodziny różowatych (*Rosaceae*) i pochodzi z południowo-zachodniej Azji. Obecnie można ją spotkać w całej Europie, w tym również w Polsce. W ostatnich latach cieszy się szczególną popularnością ze względu na możliwość zastąpienia nią grusz, które po jabłoniach są podstawowym drzewem w naszych przydomowych sadach. Ze względu na chorobę tzw. rdzę gruszy coraz częściej poleca się właśnie nasadzenia pigwy zamiast gruszy.



Pigwa wyróżnia się blad różowymi bądź białymi kwiatkami oraz dużymi, owalnymi liśćmi w kolorze ciemnozielonym. Kwitnie w maju. Jej owoce są żółte i duże (wielkości i kształtu gruszki lub jabłka). Jest źródłem witaminy C oraz antyoksydantów, polifenoli, błonnika, cennych pierwiastków. Zbiory przypadają na jesień – rozpoczynają się końcem września i trwają do końca października.

## PIGWOWIEC

Pigwowiec to krzew z rodziny różowatych (*Rosaceae*), dorastający do ok. 2-3 metrów wysokości. Naturalnie występuje we wschodniej Azji. Obecnie uprawiany jest w wielu krajach na całym świecie. Traktowany jest głównie jako roślina ozdobna. W okresie kwitnienia (na przełomie marca/kwietnia) zachwyca obfitymi kwiatami w intensywnych kolorach – czerwonym, pomarańczowym i różowym. Liście rośliny są skórzaste, sztywne, o ciemnozielonym zabarwieniu.

Pigwowiec późną jesienią rodzi niewielkie, okrągłe owoce, o średnicy 4 cm, zawierają olbrzymią dawkę zdrowia, gdyż koncentracja w nich polifenoli, kwasów organicznych, błonnika, pektyn oraz witaminy C jest wyjątkowa i w porównaniu z innymi owocami zdecydowanie większa.



## Jak odróżnić pigwę od pigwowca?

- 1 Pigwa to drzewo, a pigwowiec to krzew.
  - 2 Pigwa rodzi duże owoce, przypominające gruszkę bądź jabłko (o średnicy nawet 6 cm lub więcej, do 1 kg), a pigwowiec małe (o średnicy 2-4 cm), ale za to bardzo aromatyczne.
  - 3 Pigwowiec jest wysoce odporny na przemarzanie, zaś pigwa lubi światło i jest wrażliwa na działanie skrajnych temperatur oraz potrzebuje osłonięcia od wiatru.
  - 4 Pigwowiec nie jest wymagającym krzewem – bez większych problemów adaptuje się do każdego rodzaju gleby choć woli te bardziej przepuszczalne.
  - 5 Uprawa pigwy również nie jest trudna, jednak należy mieć na uwadze, że roślina ta potrzebuje odpowiedniej troski. Jeśli należycie o nią zadbamy – odpłaci się nam pysznymi, okazałymi owocami.
  - 6 Skórka pigwy zazwyczaj pokryta jest drobnymi włoskami, zaś skórka pigwowca jest gładka i śliska.
  - 7 Owoce pigwy zazwyczaj nie mają czasu na dojrzewanie na gałęziach – zrywa się je wcześniej i przechowuje w chłodnych pomieszczeniach. Owoce pigwowca dojrzewają na krzewie.
- Zarówno pigwa, jak i pigwowiec świetnie nadają się na przetwory: galaretki, musy, marmolady, syropy, susz czy ocet. Z pigwy można również zrobić pyszną nalewkę – pigwówkę. ■

Źródło: [www.drzewkaowocowe24.pl](http://www.drzewkaowocowe24.pl); [www.zpigwowca.pl](http://www.zpigwowca.pl); [www.youtube.com/watch?v=s\\_2k5mMOafU](http://www.youtube.com/watch?v=s_2k5mMOafU)



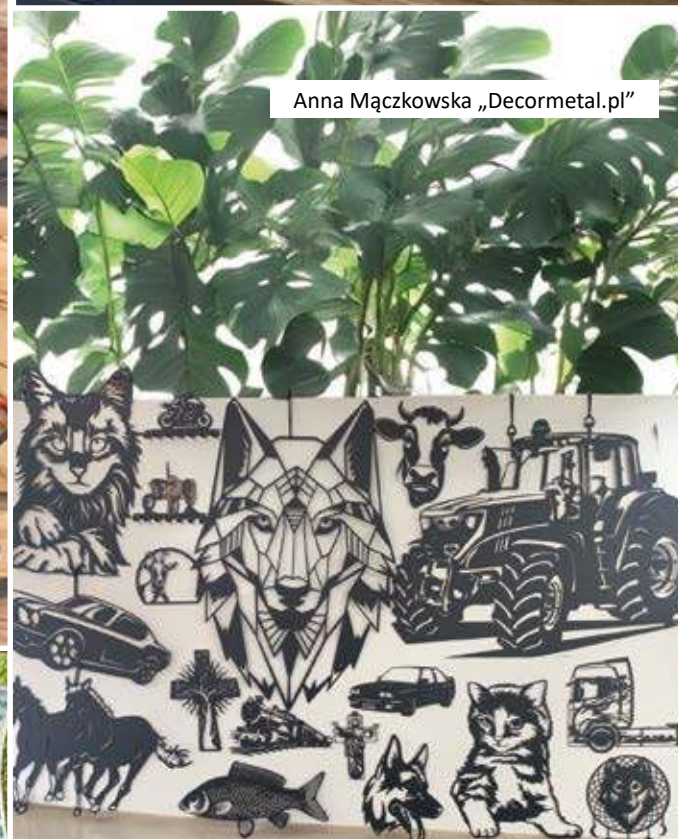
Anna Ryżewicz „LepiAnka”



Grzegorz Paterski „Kawał Dechy”



Bogusław Orłowski



Anna Mączkowska „Decormetal.pl”



Krystyna Filipczak



Ryszard Kowalski

# Tworzenie piękna na wsi: jak rękodzieło wzbogaca estetykę zagrody

**Rękodzieło odgrywa niezwykle ważną rolę w kształtowaniu estetyki wiejskich zagrod. W czasach, gdy przywiązujemy coraz większą wagę do wyjątkowego wyglądu naszego otoczenia, ręcznie wykonane przedmioty zyskują na wartości. Stanowią one nie tylko dekorację, ale również sposób na wyrażenie osobistego stylu i więzi z tradycją, która od lat towarzyszy życiu na wsi.**

WERONIKA RYBIJ, ZODR w Barzkowicach

Zagrody wiejskie, często skąpane w naturalnych kolorach i prostych formach, są idealnym miejscem na wprowadzenie elementów rękodzielniczych. Wykorzystanie lokalnych materiałów, takich jak drewno, glina, len czy wełna tworzy autentyczną atmosferę, która jest trudna do osiągnięcia za pomocą fabrycznych produktów. Drewniane meble, ręcznie malowane donice czy tkane na krośnie tkaniny – to tylko niektóre z przykładów, jak rękodzieło może wzbogacić przestrzeń gospodarstwa.

Rękodzieło nie ogranicza się jednak tylko do wnętrza. Coraz częściej możemy spotkać dekoracje na zewnątrz – malowane bramy, artystyczne płoty czy ceramiczne ozdoby ogrodowe. Takie elementy, nawet w najmniejszych detalach, dodają zagrodzie charakteru, który wyróżnia ją spośród innych. Co ważne, każdy przedmiot wykonany ręcznie ma swoją historię i duszę. W odróżnieniu od masowo produkowanych dekoracji te, wykonane z sercem, noszą ślady rąk twórcy, który włożył w nie czas i pasję.

Współczesne rękodzieło to również umiejętność łączenia tradycji z nowoczesnością. Dawne techniki, takie jak szydełkowanie, haft czy garncarstwo zyskują nowy wymiar w dzisiejszych czasach. Coraz więcej osób docenia ich wartość i wplata je w swoje codzienne życie, wprowadzając do domów przedmioty, które nie tylko pięknie wyglądają, ale również nawiązują do przeszłości. Przykładem mogą być ręcznie robione makramy, które z powodzeniem ozdabiają wnętrza, nadając im ciepła i przytulności.

W kontekście estetyzacji zagrody, rękodzieło pełni szczególną rolę. Ozdabianie przestrzeni wiejskiej to nie tylko kwestia estetyki, ale także troski o zachowanie unikalności i tradycji, które są istotnym elementem dziedzictwa kulturowego. Wielu mieszkańców wsi wraca do korzeni, odtwarzając dawne metody tworzenia przedmiotów użytkowych i ozdobnych. Dzięki temu wiejska zagroda staje się miejscem, które nie tylko spełnia swoje praktyczne funkcje, ale również emanuje wyjątkową atmosferą i oryginalnością.

Nie bez znaczenia jest także fakt, że rękodzieło wspiera lokalną społeczność. Zakup ręcznie robionych produktów u lokalnych twórców to sposób na wspieranie rodzimego rzemiosła i małych, rodzinnych biznesów. Dzięki temu rękodzieło staje się także ważnym elementem budowania więzi społecznych i wzmacniania lokalnej tożsamości.

Współczesne zagrody wiejskie, dzięki rękodzielu, mogą stać się prawdziwymi oazami estetyki, łączącymi tradycję z nowoczesnością. Wykonane z dbałością o detale przedmioty, niezależnie od tego, czy są to drewniane deski, haftowane obrusy czy ręcznie robione ceramiki, dodają każdej przestrzeni indywidualności i unikalnego charakteru. To właśnie te drobne detale sprawiają, że wiejska zagroda staje się nie tylko miejscem pracy i codziennego życia, ale również przestrzenią estetyczną, która cieszy oczy i serce.

Wprowadzenie rękodzieła do estetyzacji zagrody to także wyraz troski o środowisko. Ręcznie wykonane przedmioty często powstają z naturalnych, lokalnych surowców, co sprzyja zrównoważonemu rozwojowi i minimalizacji śladu węglowego. Rezygnacja z masowej produkcji na rzecz unikalnych, ręcznie robionych ozdób przyczynia się do ochrony przyrody, która od zawsze jest integralną częścią wiejskiego życia.

Podsumowując, rękodzieło to kluczowy element estetyzacji zagrody wiejskiej. Jest wyrazem tradycji, pasji i indywidualności, które wprowadzają do wiejskiej przestrzeni ciepło, oryginalność i harmonię. Warto docenić wartość ręcznie wykonanych przedmiotów, które wnoszą do zagrody nie tylko piękno, ale również ducha przeszłości, który z powodzeniem odnajduje się w nowoczesnych czasach. ■

Fot. W. Rybij

Źródła: Opracowanie zbiorowe, „Folklor polski. Sztuka ludowa, tradycje, obrzędy” – Wydawnictwo Wydawnictwo: SBM Renata Gmitrzak, 2022; J. Hryń, A. Minkiewicz, K. Rapięj „Pewny start. Aktywni zawodowo. ABC rękodzieła. Materiał edukacyjny”, Wydawnictwo Szkolne PWN, 2020; K. Koc-Karwowska „Rękodzieło wczoraj i dziś” - Wiadomości Rolnicze. PODR w Szepietowie, 2015; E. Klekot „Polska sztuka ludowa: konteksty” - Instytut Sztuki Polskiej Akademii Nauk, 2016; E. Fryś-Pietraszkowa, A. Kunczyńska-Irackska, M. Pokropek „Sztuka ludowa w Polsce” – Wydawnictwo Arkady, 1988.



Emilia Rozynek „Figurkowe Love”



# Ziołowe ogrody jako element dekoracyjny w zagrodzie wiejskiej

**W wiejskiej zagrodzie ziołowe ogrody mogą pełnić funkcję dekoracyjnego akcentu w postaci samodzielnych grządek, ale także mogą być ciekawym uzupełnieniem rabat z kwiatami.**

KATARZYNA KOZOROWSKA, ZODR w Barzkowicach

Jesień jest czasem, gdy można wprowadzić nieco zmian w ziołowym zakątku. Dobrym pomysłem jest przesadzanie ziół do ozdobnych donic lub

wiklinowych koszy, które można ustawić przy wejściu do domu, na werandzie lub w altanie. Takie kompozycje będą piękną dekoracją, nawet gdy przyjdą chłodniejsze dni. Zioła umieszczone w dekoracyjnych donicach można również z łatwością przenieść do wnętrza, zapewniając im odpowiednie warunki w okresie zimowym. Zioła, które najlepiej zniosą warunki atmosferyczne panujące podczas naszej zimy to mięta, lebidka – potocznie zwana oregano, macierzanka, melisa, lubczyk i estragon.

Zioła mają wyjątkową zdolność nadawania wiejskiemu krajobrazowi naturalnego i swojskiego charakteru. Mięta, melisa czy rumianek doskonale komponują się z klasycznymi elementami

wiejskiego ogrodu, takimi jak drewniane płoty, kamienne ścieżki czy stare, gliniane garnki, które mogą służyć jako oryginalne donice.

Aby zioła mogły ozdabiać ogród również w przyszłym sezonie, warto poświęcić czas na ich odpowiednie przygotowanie do zimy. Ściółkowanie ziół, zwłaszcza tych wieloletnich, takich jak lawenda czy rozmaryn, ochroni je przed mrozem. Można to zrobić, używając naturalnych materiałów, takich jak kora sosnowa, słoma czy liście. Ściółka nie tylko zabezpieczy rośliny, ale także będzie estetycznym elementem ogrodu, harmonizującym z jesienno-zimowym krajobrazem. Dobrze jest także rozważyć zabezpieczenie bardziej wrażliwych

liwych na mróz ziół za pomocą osłon z agrowłókniny. Warto jednak pamiętać, że nawet w czasie zimy zielony ogród może prezentować się pięknie – suszone łodygi i kwiatostany lawendy czy oregano tworzą naturalne rzeźby, które mogą stanowić ozdobę zimowego krajobrazu.

W tradycji wiejskiej zioła odgrywały szczególną rolę, nie tylko jako rośliny użytkowe, ale także jako symbol piękna i zdrowia. Współczesne zielone ogrody nawiązują do tych tradycji, wpisując się w estetykę wiejskich przestrzeni, jednocześnie wnosząc nowoczesne podejście do aranżacji ogrodu. ■

Źródła: W.Kawollek „Wielka Księga Ogrodnika i Działkowca”; A. C. Klimuszko „Wróćmy do ziół leczniczych” Wydawnictwo Rytm 2022; „Uprawa ziół” pod redakcją B. Kotodziej, Powszechne Wydawnictwo Rolnicze i Leśne 2018



Żywopłoty z rozmarynu czy oregano są doskonałymi rozwiązaniami, jeżeli zależy nam na wytyczeniu granic w ogrodzie, jednocześnie dodając mu naturalnej elegancji.



# KALENDARZ BIODYNAMICZNY

## Listopad 2024

PONIEDZIAŁEK	WTOREK	ŚRODA	CZWARTEK	PIĄTEK	SOBOTA	NIEDZIELA
				1 WO ● NÓW	2 WO	00-06 06-24 WO/OG ⚙️ 6.35-16.03
4 OG	00-17 17-24 OG/ZI	6 ZI	7 ZI	00-00 00-24 ZI/PO	9 PO/WO ☾ I Kwadra	00-02 02-24 WO ⚙️ 6.48-15.51
11 WO	00-07 07-24 WO/OG 📅 Od 11.00 do 23.00	13 OG	00-22 22-24 OG/ZI 📅 Od 6.00 do 18.00	15 ZI ○ PEŁNIA	00-08 08-24 ZI/PO	17 PO ⚙️ 7.00-15.41
00-11 11-24 PO/WO	19 WO	00-15 15-24 WO/OG	21 OG	22 OG	00-00 00-24 OG/ZI ☾ III Kwadra	24 ZI ⚙️ 7.12-15.33
00-12 12-24 ZI/PO 📅 Od 17.00	26 PO 📅 Do 5.00 📅 Od 7.00 do 19.00	27 PO	00-01 01-24 PO/WO	29 WO	00-13 13-24 WO/OG	

## Grudzień 2024

PONIEDZIAŁEK	WTOREK	ŚRODA	CZWARTEK	PIĄTEK	SOBOTA	NIEDZIELA
						1 OG ● NÓW ⚙️ 7.22-15.27
00-23 23-24 OG/ZI	3 ZI	4 ZI	00-05 05-24 ZI/PO	6 WO	00-11 11-24 PO/WO	8 WO ☾ I Kwadra ⚙️ 7.31-15.24
00-15 15-24 WO/OG 📅 Od 15.00	10 OG 📅 Do 3.00	00-17 17-24 OG/ZI	12 ZI 📅 Od 8.00 do 22.00	00-18 18-24 ZI/PO	14 PO	00-19 19-24 PO/WO ○ PEŁNIA ⚙️ 7.38-15.24
16 WO	17 WO	00-00 00-24 WO/OG	19 OG	00-09 09-24 OG/ZI	21 ZI	00-20 20-24 ZI/PO ☾ III Kwadra 📅 Od 18.00 ⚙️ 7.43-15.26
23 PO 📅 Do 6.00	24 PO 📅 Od 2.00 do 14.00	00-09 09-24 PO/WO	26 WO	00-21 21-24 WO/OG	28 OG	29 OG ⚙️ 7.45-15.32
00-05 05-24 OG/ZI ● NÓW	31 ZI					

FAZY KSIĘŻYCA: ● NÓW ☾ I KWADRA ○ PEŁNIA ☽ III KWADRA

Godziny sprzyjające rozwojowi roślin, której plonem ma być:

owoc korzeń   
kwiat liść

Rośliny owocowe: bób, cukinia, dynia, fasola, groch, ogórek, pomidor, papryka, kukurydza, soja, truskawka, poziomka i wszystkie rośliny sadownicze.

Rośliny korzeniowe: burak, chrzan, cykorja, mar-

chew, pietruszka korzeniowa, rzepa, rzodkiewka, seler korzeniowy, skorzonera, pasternak. Także dobre efekty osiąga się zaliczając do tej grupy: ziemniaka, cebulę, czosnek, pora i szparaga.

Rośliny kwiatowe: wszystkie kwiatowe rośliny ozdobne, a z roślin jadalnych słonecznik.

Rośliny liściowe: kapusta, kalarepa, jarmuż, pietruszka naciowa, seler naciowy, boćwina, szczypiorek, sałata, szpinak, szczaw oraz mimo że częścią użytkową jest kwiat - brokuł i kalafior.

00-07 - przykładowy przydział czasu sprzyjający uprawie określonych roślin

**Żywioty:** (ogień OG) (ziemia ZI) (powietrze PO) (woda WO)

**CZAS SADZENIA** - okres wspomagający wzrost roślin

- Początek sadzenia

- Koniec sadzenia

Godziny: „od - do” prac ogrodniczych nie wykonujemy

DOROTA TOLKO, PZDR w Szczecinie

Źródło: Kalendarz biodynamiczny 2023, działakowiec

# Stawki płatności bezpośrednich oraz przejściowego wsparcia krajowego za 2024 r.

**30 września Europejski Bank Centralny opublikował kurs wymiany, po którym przeliczone będą płatności bezpośrednie oraz przejściowe wsparcie krajowe (PWK) za 2024 r. Kurs wynosi 4,2788 zł za 1 EUR.**

Ewa WENC, ZODR w Barzkowicach

Projektowane stawki podstawowych płatności bezpośrednich

- Podstawowe wsparcie dochodów – 483,20 zł/ha,
- Płatność redystrybucyjna – 168,79 zł/ha,
- Płatność dla młodych rolników – 256,55 zł/ha,
- Płatność do bydła – 320,35 zł/szt.,
- Płatność do krów – 409,86 zł/szt.,
- Płatność do owiec – 109,40 zł/szt.,
- Płatność do kóz – 47,83 zł/szt.,
- Płatność do roślin strączkowych na nasiona – 794,08 zł/ha,
- Płatność do roślin pastewnych – 430,18 zł/ha,
- Płatność do chmielu – 1 852,03 zł/ha,
- Płatność do ziemniaków skrobiowych – 1 580,89 zł/ha,
- Płatność do buraków cukrowych – 1 253,34 zł/ha,
- Płatność do pomidorów – 2 097,56 zł/ha,
- Płatność do truskawek – 1 154,20 zł/ha,
- Płatność do lnu – 431,98 zł/ha,
- Płatność do konopi włóknistych – 125,32 zł/ha,
- Płatność niezwiązana do tytoniu – grupa Virginia 2,52 zł/kg,
- Płatność niezwiązana do tytoniu – grupa pozostałe 2,52 zł/kg,
- Uzupełniająca płatność podstawowa – 63,22 zł/ha.

Stawki ekoschematów obszarowych

Po uwzględnieniu liczby punktów uzyskiwanych za realizację danej praktyki w ramach ekoschematu Rolnictwo węglowe i zarządzanie składnikami odżywczymi, a także współczynnika zmiany liczby punktów, którego określenie było konieczne w związku z dużym zainteresowaniem rolników niektórymi praktykami, ustalono stawki ekoschematów obszarowych.

✓ Rolnictwo węglowe i zarządzanie składnikami odżywczymi:

- Ekstensywne użytkowanie trwałych użytków zielonych z obsadą zwierząt – 432,05 zł/ha,
- Międzyplony ozime lub wsiewki śródplonowe – 432,05 zł/ha,
- Opracowanie i przestrzeganie planu nawożenia – wariant podstawowy – 86,41 zł/ha,
- Opracowanie i przestrzeganie planu nawożenia – wariant z wapnowaniem – 259,23 zł/ha,
- Zróżnicowana struktura upraw – 223,18 zł/ha,
- Wymieszanie obornika na gruntach ornych w terminie 12 godzin od jego aplikacji – 172,82 zł/ha,
- Stosowanie nawozów naturalnych płynnych innymi metodami niż rozbryzgowo – 259,23 zł/ha,

- Uproszczone systemy uprawy – 249,50 zł/ha,
- Wymieszanie słomy z glebą – 134,60 zł/ha.
- ✓ Obszary z roślinami miododajnymi – 891,32 zł/ha.
- ✓ Integrowana Produkcja Roślin – 810,96 zł/ha.
- ✓ Biologiczna ochrona upraw – 297,61 zł/ha.
- ✓ Retencjonowanie wody na trwałych użytkach zielonych – 242,86 zł/ha.
- ✓ Grunty wyłączone z produkcji – 418,89 zł/ha.

Pozostałe stawki

Stawki pozostałych płatności bezpośrednich za 2024 r., tj. płatności w ramach ekoschematu Dobrostan zwierząt, zostaną określone w późniejszym terminie, po okresie realizacji praktyk w ramach tego ekoschematu (kwiecień 2025 r.). ■

Źródło: /www.gov.pl



# Pomoc w spłacie 3. i 4. raty podatku rolnego

Do 15 listopada o wsparcie w opłaceniu trzeciej i czwartej raty podatku rolnego mogą się starać rolnicy, którzy ponieśli w tym roku straty w uprawach spowodowane przez grad, deszcz nawalny, przymrozki wiosenne lub huragan. Natomiast do 29 listopada jest czas na ubieganie się o pomoc w spłacie podatku za drugie półrocze mają producenci rolni poszkodowani przez powódź.

## • Straty w wyniku wystąpienia gradu, deszczu nawalnego, przymrozków wiosennych lub huraganu

O pomoc w postaci spłaty równowartości kwoty trzeciej i czwartej raty podatku rolnego może się ubiegać rolnik, który ma nadany numer identyfikacyjny w systemie ewidencji producentów, a także prowadzi działalność w formie mikro-, małego albo średniego przedsiębiorstwa. Do otrzymania wsparcia uprawnia poniesienie w uprawach szkód, które powstały na skutek wystąpienia w 2024 r.

gradu, deszczu nawalnego, przymrozków wiosennych lub huraganu. Co istotne, straty te muszą być oszacowane przez specjalną komisję i wynosić powyżej 30 proc. średniej rocznej produkcji roślinnej w gospodarstwie (z trzech ostatnich lat poprzedzających rok, w którym wystąpiły, albo z pięciu – z pominięciem roku o najwyższej i najniższej wielkości produkcji).

## • Szkody popowodziowe

O pomoc w postaci spłaty równowartości kwoty trzeciej i czwartej raty podatku rolnego może się starać również rolnik, w którego gospodarstwie powstały oszacowane przez komisję szkody w uprawach rolnych spowodowane przez wrześniową powódź, w związku z którą wprowadzono stan klęski żywiołowej. Standardowo, musi mieć nadany numer identyfikacyjny w systemie ewidencji producentów, a także prowadzić działalność w formie mikro-, małego albo średniego przedsiębiorstwa.

Obydwa nabory prowadzi Agencja Restrukturyzacji i Modernizacji Rolnictwa. ■

Źródło: [www.gov.pl/web/arimr](http://www.gov.pl/web/arimr)

RED.

# Pomoc klęskowa 2024



Do 15 listopada można się ubiegać o rekompensaty z budżetu państwa za szkody w uprawach rolnych spowodowane wystąpieniem gradu, deszczu nawalnego, przymrozków wiosennych lub huraganu. Wnioski są przyjmowane wyłącznie drogą elektroniczną.

Agencja Restrukturyzacji i Modernizacji Rolnictwa przyjmuje wnioski od producentów rolnych, których uprawy zostały zniszczone w wyniku wystąpienia do 10 września 2024 r. gradu, deszczu nawalnego, przymrozków wiosennych lub huraganu. Szkody te muszą być oszacowane przez specjalną komisję i wynosić powyżej 30 proc. średniej rocznej produkcji roślinnej w gospodarstwie (z trzech ostatnich lat poprzedzających rok, w którym wystąpiły, albo z pięciu – z pominięciem roku o najwyższej i najniższej wielkości produkcji). Ubiegający się o to wsparcie rolnik musi też mieć nadany numer identyfikacyjny w ewidencji producentów i prowadzić działalność w formie mikro-, małego albo średniego przedsiębiorstwa.

Wysokość pomocy ustala się jako iloczyn powierzchni uprawy, na której zgodnie z szacunkami zawartymi w protokole powstały straty, i stawki pomocy, która wynosi:

- 3 000 zł/ha – w przypadku strat co najmniej 70 proc. plonów;
- 2 000 zł/ha – w przypadku strat co najmniej 50 proc. i mniej niż 70 proc. plonów;
- 1 000 zł/ha – w przypadku strat co najmniej 30 proc. i mniej niż 50 proc. plonu.

Źródło: [www.gov.pl/web/arimr](http://www.gov.pl/web/arimr)

RED.

# Bonusy frekwencyjne dla KGW

Do 29 listopada koła gospodyń wiejskich z gmin, w których frekwencja w ubiegłorocznych wyborach parlamentarnych przekroczyła 60 proc. mogą ubiegać się o tzw. bonusy frekwencyjne, które wynoszą 5 tys. zł.

Wsparcie mogą otrzymać koła gospodyń wiejskich, które posiadają osobowość prawną, a jeśli jej nie mają, muszą uzyskać wpis do rejestru. Oprócz tego siedziba tych organizacji musi się znajdować na obszarze gminy, w której frekwencja w ubiegłorocznych październikowych wyborach do Sejmu wyniosła powyżej 60 proc. Ubiegające się o tzw. bonus koło powinno mieć nadany numer iden-



tyfikacyjny w ewidencji producentów i nie może być w stanie likwidacji.

Wysokość pomocy wynosi 5000 zł na jedno koło i będzie wypłacana po wydaniu decyzji na wskazany przez KGW rachunek bankowy. Nabór prowadzą biura powiatowe ARIMR. ■

Źródło: [www.gov.pl/web/arimr](http://www.gov.pl/web/arimr)

RED.

# Inwestycje przyczyniające się do ochrony środowiska i klimatu

**Do 20 listopada można jeszcze ubiegać się o przyznanie pomocy na Inwestycje przyczyniające się do ochrony środowiska i klimatu.**

To jedna z nowych interwencji realizowanych w ramach Planu Strategicznego dla Wspólnej Polityki Rolnej na lata 2023-2027. O wsparcie mogą ubiegać indywidualni rolnicy oraz ich grupy.

## **Beneficjenci**

- Grupę może stworzyć co najmniej trzy osoby, które planują inwestycję zbiorową na rzecz swoich gospodarstw. Zawarta przez nich umowa nie może dotyczyć okresu krótszego niż 7 lat (od złożenia wniosku o przyznanie pomocy).
- O wsparcie mogą się ubiegać rolnicy, którzy użytkują nie więcej niż 300 ha, a prowadzona przez nich działalność nie może służyć wyłącznie celom naukowo-badawczym.
- Przyszli beneficjenci muszą mieć za sobą specjalistyczne szkolenie, które prowadzą Ośrodki Doradztwa Rolniczego, lub zobowiązać się do jego ukończenia przed złożeniem wniosku o płatność.

## **Katalog inwestycji**

Katalog inwestycji, na które można otrzymać wsparcie, choć ma charakter

zamknięty, jest szeroki i obejmuje m.in.:

- budowę lub przebudowę budowli wykorzystywanych do produkcji rolniczej:
  - płyt do gromadzenia i przechowywania nawozów naturalnych stałych;
  - zbiorników do przechowywania nawozów naturalnych płynnych;
- budowę lub zakup zbiorników i urządzeń do poprawy gospodarowania wodą;
- zakup programów komputerowych, aplikacji, urządzeń wspierających i optymalizujących proces podejmowania decyzji produkcyjnych;
- zakup maszyn i urządzeń rolniczych do: stosowania nawozów mineralnych lub naturalnych, kompostu, produktów pofermentacyjnych; ochrony roślin; siewu; uprawy gleby; pielęgnacji i zbioru biomasy z trwałych użytków zielonych.

W przypadku grupy rolników wsparcie może być przyznane wyłącznie na zakup maszyn lub urządzeń rolniczych albo na inwestycje niematerialne, np. nabycie licencji.

## **Wysokość wsparcia**

Maksymalna wysokość pomocy, jaką może otrzymać indywidualny rolnik w całym okresie realizacji PS WPR na lata 2023-2027 wynosi 200 tys. zł. Przyznaje się ją w dwóch formach. W przypadku



budowy nowych zbiorników lub płyt do przechowywania nawozów naturalnych jest to ryczałt określany według kosztów jednostkowych. Natomiast przy pozostałych inwestycjach wsparcie ma charakter refundacji części kosztów kwalifikowanych. Poziom dofinansowania w obu przypadkach wynosi do 65 proc. Z tym że dla inwestycji dotyczących budowy nowych zbiorników lub płyt do przechowywania nawozów naturalnych stanowi on sumę iloczynów kosztów jednostkowych oraz pojemności zbiornika do przechowywania nawozów lub powierzchni płyty. W przypadku pozostałych przedsięwzięć jest to suma kosztów kwalifikowanych. Natomiast grupa rolników może otrzymać refundację w wysokości do 80 proc kosztów kwalifikowanych. ■

Źródło: [www.gov.pl/web/arimr](http://www.gov.pl/web/arimr)

RED.

**Ankieta dla dostawców żywności**

**Nieuczciwe praktyki handlowe w łańcuchu dostaw produktów rolno-spożywczych**

**Weź udział do 17 grudnia br.**

MRIRW

Europejski Bank Inwestycyjny zaakceptował wniosek Polski dotyczący zwiększenia budżetu programu „Energia dla wsi” o dodatkowe 2 mld zł. W związku z tym budżet programu wynosi teraz 3 mld zł.

Zwiększenie budżetu z 1 mld zł do 3 mld zł to oczekiwana odpowiedź na duże zainteresowanie programem wśród rolników. Wnioski złożone w ramach pierwszego naboru prawie dwukrotnie przekroczyły całkowity budżet „Energii dla wsi” i dotyczyły przede wszystkim udzielenia wsparcia do budowy biogazowni rolniczych. Już wkrótce zostanie podana informacja o terminie uruchomienia kolejnego naboru wniosków.

#### Dla kogo?

Program „Energia dla wsi” jest przeznaczony dla rolników, spółdzielni energetycznych lub jej członków oraz powstających spółdzielni energetycznych.

#### Zakres dofinansowania

Rolnik, który skorzysta z programu będzie mógł dofinansować:

- instalacje fotowoltaiczne i instalacje wiatrowe o mocy powyżej 50 kW nie większej niż 1 MW;
- elektrownie wodne i biogazownie rolnicze o mocy powyżej 10 kW nie większej niż 1 MW;
- magazyn energii pod warunkiem zintegrowania ze źródłem realizowanym w ramach inwestycji.

Istniejąca spółdzielnia energetyczna lub jej członek, lub powstająca spółdzielnia energetyczna, którzy skorzystają z programu, będą mogli dofinansować:

- instalacje fotowoltaiczne, instalacje wiatrowe, elektrownie wodne i biogazownie o mocy powyżej 10 kW nie większej niż 10 MW;
- magazyn energii pod warunkiem zintegrowania ze źródłem realizowanym w ramach inwestycji.

#### Wielkość i formy dofinansowania

Instalacje fotowoltaiczne i instalacje wiatrowe są wspierane w formie pożyczki do 100% kosztów kwalifikowanych. Elektrownie wodne i biogazownie są wspierane w formie dotacji do 65% kosztów kwalifikowanych i/lub pożyczki do 100% kosztów kwalifikowanych.



## Większy budżet na ENERGIĘ DLA WSI



Magazyny energii są wspierane w formie dotacji do 20% kosztów kwalifikowanych.

Formy dofinansowania:

- pożyczka do 25 mln zł na danego beneficjenta;
- dotacja do 20 mln zł na danego beneficjenta.

Program jest wdrażany przez Narodowy Fundusz Ochrony Środowiska i Gospodarki Wodnej (NFOŚiGW), a okres jego realizacji to lata 2022-2030. Źródłem finansowania programu jest Fundusz Modernizacyjny. Więcej informacji o programie znajduje się na stronie internetowej NFOŚiGW.

Źródło: [www.gov.pl/web/rolnictwo](http://www.gov.pl/web/rolnictwo)

RED.



# Unijne wsparcie na rok pszczelarski 2025

**Do 22 listopada indywidualni i zrzeszeni hodowcy pszczoł po raz kolejny będą się mogli ubiegać o przyznanie pomocy w ramach PS WPR na lata 2023-2027.**

Nabór ten będzie już 3. realizowanym dla tego sektora przez ARiMR i 2. obejmującym wszystkie 7 interwencji.

Wspieranie podnoszenia poziomu wiedzy pszczelarskiej (I.6.1)

To dofinansowanie skierowane jest do zrzeszeń pszczelarskich oraz jednostek doradztwa rolniczego. Wsparcie obejmuje organizację szkoleń dotyczących m.in. prowadzenia gospodarki pasiecznej, chorób pszczoł, pożytków i produktów pszczelich. Koszty kwalifikowalne zostały w tym przypadku szczegółowo określone, a refundacji podlegać może nawet 100 proc. poniesionych wydatków netto.

Inwestycje, wspieranie modernizacji gospodarstw pasiecznych (I.6.2)

Wnioski o przyznanie pomocy mogą w tym przypadku składać indywidualni pszczelarze oraz – w ich imieniu – organizacje pszczelarskie. Wsparciem finansowym objęty jest zakup nowego sprzętu pszczelarskiego, maszyn i urządzeń wykorzystywanych na potrzeby gospodarki pasiecznej, np. miodarek, odstojników oraz uli lub ich elementów. Refundacja wynosi do 50 proc. kosztów netto (w poprzednim naborze było to do 60 proc.). Maksymalna wysokość pomocy przekazanej beneficjentowi to 100 zł w przeliczeniu na jeden posiadany pień pszczeleli, a dofinansowanie na jednego hodowcę nie może przekroczyć 15 tys. zł. Tak jak poprzednio, pomoc przysługuje w pełnej wysokości, i w pierwszej kolejności, młodym pszczelarzom, tj. tym, którzy mają nie więcej niż 40 lat w dniu złożenia wniosku. Od tego naboru dodatkowym warunkiem jest prowadzenie przez nich od co najmniej 3 lat wpisanej do rejestru

działalności nadzorowanej w zakresie utrzymywania pszczoł albo posiadanie branżowego wykształcenia średniego.

Wspieranie walki z warrozą produktami leczniczymi (I.6.3)

O to wsparcie na rzecz hodowców pszczoł mogą się starać wyłącznie organizacje pszczelarskie. Przeznaczenie pieniędzy to zakup warrozbójczych produktów leczniczych – nie tylko weterynaryjnych, lecz także tych zawierających substancje czynne dopuszczone do stosowania w gospodarstwach ekologicznych. Zwrotowi tym przypadku podlega do 90 proc. kosztów netto.

Ułatwienie prowadzenia gospodarki wędrowniej (I.6.4)

Wnioski o przyznanie pomocy w ramach tej interwencji mogą składać wyłącznie indywidualni pszczelarze. Realizowane z dofinansowaniem operacje muszą obejmować zakup nowego sprzętu, maszyn i urządzeń wykorzystywanych na

potrzeby gospodarki wędrowniej, m.in. wag pasiecznych czy przyczep do przewozu uli. I w tym przypadku zmieniła się wysokość refundacji pomocy – jest to nie maksymalnie 60 proc., a do 50 proc. kosztów netto. Natomiast limit wsparcia ustala się na podstawie wielkości gospodarstwa pszczelarskiego. 150 zł na jeden posiadany pień pszczeni otrzyma hodowca, który ma ich od 25 do 149. Tych pszczelarzy, którzy mają co najmniej 150 pni, obowiązuje stawka w wysokości 200 zł. Jednak w sumie nie mogą oni otrzymać więcej niż 40 tys. zł. Także w tym przypadku priorytetowo są traktowani młodzi pszczelarze, którzy muszą spełniać te same warunki, co beneficjenci interwencji „Inwestycje, wspieranie modernizacji gospodarstw pasiecznych”.

### Pomoc na odbudowę i poprawę wartości użytkowej pszczół (I.6.5)

O dofinansowanie mogą się ubiegać organizacje pszczelarskie w imieniu pszczelarzy. Wsparciem objęty jest zakup: ma-

tek pszczelich z linii hodowlanych, dla których prowadzone są księgi lub rejestry; odkładów lub pakietów pszczelich z matkami pochodzącymi z linii hodowlanych; odkładów lub pakietów pszczelich od producentów, którzy uzyskali rekomendację związków lub zrzeszeń pszczelarzy. Jeśli chodzi o tę interwencję, – refundacji podlega do 70 proc. kosztów netto, a maksymalna kwota pomocy na beneficjenta to 10 tys. zł.

### Wsparcie naukowo-badawcze (I.6.6)

Z kolei wnioski o przyznanie tej pomocy mogą składać jednostki naukowo-badawcze zajmujące się tematyką pszczelarską. Dofinansowanie obejmuje prace poświęcone zdrowiu pszczół, jakości produktów pszczelich i innowacjom w gospodarce pasiecznej. Wsparcie jest udzielane do wysokości limitu, który nie może przekroczyć 80 tys. zł na pojedynczego beneficjenta i jest przyznawane w formie refundacji do 100 proc. kosztów netto.

### Wspieranie badania jakości handlowej miodu oraz identyfikacja miodów odmianowych (I.6.7)

Beneficjentami tej pomocy mogą być wyłącznie indywidualni pszczelarze, a wsparcie przeznaczone jest na zakup analiz fizyko-chemicznych oraz pyłkowej miodu. Jeśli chodzi o liczby i kwoty, to refundacji podlega do 90 proc. kosztów, a limit to 10 tys. zł.

Wnioski będą przyjmowane do 22 listopada wyłącznie za pośrednictwem Platformy Usług Elektronicznych ARiMR. Jeżeli ubiegający się o wsparcie nie starał się o tegoroczne dofinansowanie do przezimowanych rodzin pszczelich lub w jego gospodarstwie liczba pni pszczelich uległa zmianie od czasu starania się o to wsparcie, do wniosku powinien dołączyć skan aktualnego dokumentu wydanego przez lekarza weterynarii, który potwierdzi stan liczby pni pszczelich. ■

Źródło: <https://www.gov.pl/web/arimr/zapowiedz-unijnego-wsparcia-na-rok-pszczelarski-2025>

RED.

# Gospodarka wodno-ściekowa częściowo pod skrzydłami Urzędów Marszałkowskich

**Minister rolnictwa powierzył samorządom część zadań mających na celu uruchomienie naborów w inwestycji B3.1.1 KPO „Inwestycje w zrównoważoną gospodarkę wodno-ściekową na terenach wiejskich”.**

Minister Rolnictwa i Rozwoju Wsi zawarł umowy z samorządami wszystkich 16 województw. Na podstawie zawartych umów samorzady województw pełnią funkcję jednostki wspierającej plan rozwojowy dla inwestycji B3.1.1 KPO „Inwestycje w zrównoważoną gospodarkę wodno-ściekową na terenach wiejskich”.

**Zakres odpowiedzialności samorządów**  
Zgodnie z zawartymi umowami samo-

rzady województw odpowiadają m.in. za:

- ✓ przygotowanie i uruchomienie naboru wniosków;
- ✓ ocenę złożonych wniosków;
- ✓ zawieranie umów z ostatecznymi odbiorcami wsparcia;
- ✓ wystawienie zleceń wypłat do Polskiego Funduszu Rozwoju S.A. w Warszawie.

Obecnie samorzady województw prowadzą działania mające na celu uruchomienie naborów w inwestycji B3.1.1 KPO.

Aby uzyskać informację nt. terminu uruchomienia naboru wniosków, należy kontaktować się z właściwym miejscowo Urzędem Marszałkowskim.

Źródło: [www.gov.pl/web/rolnictwo](http://www.gov.pl/web/rolnictwo)

RED.



# INFORMACJA HANDLOWO-RYNKOWA



Na podstawie informacji zebranych w PZDR opracowały  
BARBARA GROBELSKA, ZODR Oddział w Koszalinie  
EWA WENC, ZODR w Barzkowicach

## Wybrane ceny w dniu 2.10.2024 r.

### Produkty rolne - ceny skupu netto

	jedn. miary	Białogard, Koszalin, Sławno	Drawsko, Szczecinek, Wałcz	Kołobrzeg, Świdwin, Łobez	Goleniów, Gryfice, Kamień	Gryfino, Szczecin, Stargard	Choszczno, Myślibórz, Pyrzyce	śr.	min.	max.
Gryka	dt	95,00	90,00	110,00	-	-	-	98,33	90,00	110,00
Jęczmień konsumpcyjny	dt	60,00	66,75	64,50	-	-	61,50	63,19	60,00	66,75
Kukurydza	dt	-	65,00	73,00	-	63,50	-	67,17	63,50	73,00
Łubin słodki	dt	105,00	92,50	100,00	-	108,00	104,00	101,90	92,50	108,00
Owies konsumpcyjny	dt	68,00	70,00	64,00	-	-	77,00	69,75	64,00	77,00
Owies paszowy	dt	73,50	67,00	65,00	-	68,75	60,00	66,85	60,00	73,50
Peluszka	dt	92,50	-	100,00	-	104,75	110,00	101,81	92,50	110,00
Pszonica konsumpcyjna	dt	82,50	85,00	84,00	85,00	90,00	83,50	85,00	82,50	90,00
Pszonica paszowa	dt	73,33	78,67	75,67	74,75	80,00	74,67	76,18	73,33	80,00
Pszonżyto	dt	64,33	69,67	68,33	65,00	67,00	65,83	66,69	64,33	69,67
Jałówki opasane (kl. E)	kg	9,00	-	11,00	-	7,50	11,00	9,63	7,50	11,00
Maciory i braki	kg	3,10	-	3,50	-	4,95	3,00	3,64	3,00	4,95
Mleko	l	2,15	-	1,60	1,89	2,01	1,94	1,92	1,60	2,15
Młode bydło opasowe (kl. A)	kg	8,50	-	13,00	14,44	-	11,00	11,73	8,50	14,44
Tuczniaki kl. I	kg	7,10	7,35	8,00	-	7,26	6,57	7,26	6,57	8,00

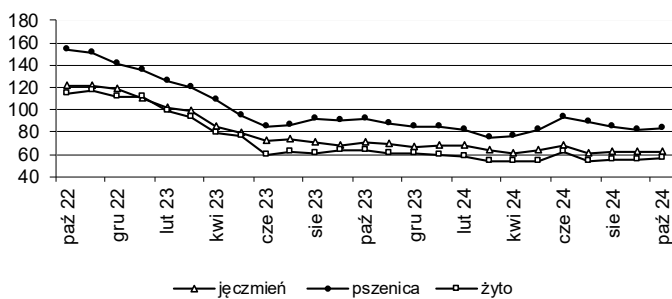
### Pasze - ceny brutto

	jedn. miary	Białogard, Koszalin, Sławno	Drawsko, Szczecinek, Wałcz	Kołobrzeg, Świdwin, Łobez	Goleniów, Gryfice, Kamień	Gryfino, Szczecin, Stargard	Choszczno, Myślibórz, Pyrzyce	śr.	min.	max.
<b>dla bydła</b>										
Koncentrat CJ	dt	-	-	290,00	-	-	-	290,00	290,00	290,00
Koncentrat KBO	dt	-	-	260,00	-	-	310,00	285,00	260,00	310,00
Mieszanka B	dt	-	-	190,00	-	-	250,00	220,00	190,00	250,00
Mieszanka BO	dt	-	-	-	-	-	350,00	350,00	350,00	350,00
<b>dla trzody</b>										
Koncentrat L	dt	-	248,00	392,00	306,00	-	297,50	310,88	248,00	392,00
Koncentrat LP	dt	-	262,00	357,00	-	-	270,00	296,33	262,00	357,00
Koncentrat prosiak	dt	-	310,00	340,00	-	-	338,00	329,33	310,00	340,00
Koncentrat PW	dt	-	260,00	352,00	255,00	-	329,50	299,13	255,00	352,00
Koncentrat T	dt	-	250,00	335,00	245,00	-	290,00	280,00	245,00	335,00
Mieszanka LK	dt	-	165,00	-	154,00	-	160,00	159,67	154,00	165,00
Mieszanka PP finisz	dt	-	157,00	-	-	-	155,00	156,00	155,00	157,00
Mieszanka PP grower	dt	-	192,50	242,00	155,00	-	178,00	191,88	155,00	242,00
Mieszanka PP starter	dt	-	230,00	295,00	-	-	283,75	269,58	230,00	295,00
Mieszanka PW	dt	-	201,00	227,00	197,00	-	227,80	213,20	197,00	227,80
Prowit T	dt	-	245,00	-	-	-	245,00	245,00	245,00	245,00
<b>inne</b>										
Otręby pszenne	dt	-	-	162,00	-	-	160,00	161,00	160,00	162,00
Śruta kukurydziana	dt	-	116,00	-	-	180,00	150,00	148,67	116,00	180,00
Śruta sojowa	dt	-	-	317,00	-	-	315,00	316,00	315,00	317,00

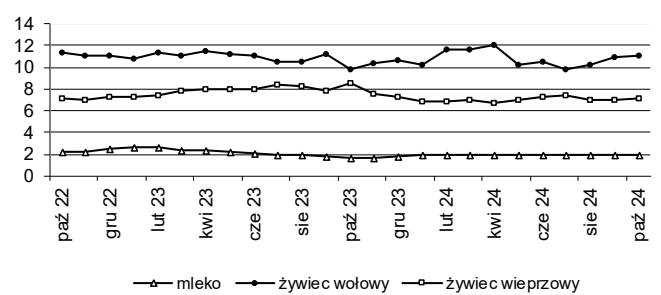
## Nawozy i środki ochrony roślin - ceny brutto

	jedn. miary	Białogard, Koszalin, Sławno	Drawsko, Szczecinek, Wałcz	Kołobrzeg, Świdwin, Łobez	Goleniów, Gryfice, Kamień	Gryfino, Szczecin, Stargard	Choszczno, Myślibórz, Pyrzyce	śr.	min.	max.
Amofoska 4-16-18	dt	-	255,00	230,50	230,50	-	260,00	244,00	230,50	260,00
Fosforan amonu/Polidap 18-46	dt	303,50	-	355,00	-	-	336,00	331,50	303,50	355,00
Korn -Kali 40	dt	-	-	154,38	-	151,20	178,00	161,19	151,20	178,00
Lubofoska, Tarnogran lub NPK jesienne (4-6 % N)	dt	200,00	-	159,00	-	-	-	179,50	159,00	200,00
Mocznik bez dodatków 46	dt	195,00	-	186,78	203,58	-	221,40	201,69	186,78	221,40
Mocznik otoczkowany 46	dt	-	-	-	-	-	216,00	216,00	216,00	216,00
Mocznik z inhibitorem ureazy	dt	197,00	200,00	186,00	205,85	214,90	222,00	204,29	186,00	222,00
Polifoska 4-12-32	dt	-	-	277,00	-	-	-	277,00	277,00	277,00
Polifoska 6-20-30	dt	294,50	277,00	290,25	289,63	336,67	304,00	298,68	277,00	336,67
Polifoska 8-24-24	dt	270,00	296,50	299,00	301,32	-	288,50	291,06	270,00	301,32
Saletra amonowa 32	dt	-	160,00	179,00	152,00	-	181,00	168,00	152,00	181,00
Saletra amonowa 34	dt	159,75	165,00	156,89	161,05	187,83	178,25	168,13	156,89	187,83
Saletrzak/Salmag 28	dt	137,50	-	-	-	-	157,00	147,25	137,50	157,00
Saletrzak/Yara Bela 27	dt	138,00	145,00	139,95	137,50	152,00	157,00	144,91	137,50	157,00
Sól potasowa 60	dt	182,70	-	181,32	197,64	178,20	188,50	185,67	178,20	197,64
Wapniowe węglanowe CaCO <sub>3</sub> , typ 04, 50 % granulowane	t	565,00	480,00	453,00	-	630,00	-	532,00	453,00	630,00
Agil-S 100 EC	l	-	123,00	120,00	130,41	122,00	-	123,85	120,00	130,41
Butisan 400 SC	l	137,00	-	-	-	137,00	-	137,00	137,00	137,00
Cabrio Duo 112 EC	l	-	100,75	-	-	-	-	100,75	100,75	100,75
Caryx 240 SL	l	-	124,00	-	-	164,50	173,00	153,83	124,00	173,00
CCC 720 SL	l	-	12,00	-	-	15,27	-	13,64	12,00	15,27
Cyperkill Max 500 EC	l	-	-	-	272,00	235,00	-	253,50	235,00	272,00
Decis Mega 50 EW	l	-	184,50	181,50	191,16	-	-	185,72	181,50	191,16
Delan 700 WG	kg	-	252,00	-	237,22	-	-	244,61	237,22	252,00
Delmetros 100 SC	l	-	-	-	205,07	197,00	190,00	197,36	190,00	205,07
Dewrinol 450 SC	l	-	72,45	-	-	-	-	72,45	72,45	72,45
Goal 480 SC	l	-	356,00	-	-	-	-	356,00	356,00	356,00
Inazuma 130 WG	kg	-	-	266,00	274,55	287,00	265,70	273,31	265,70	287,00
Infito 687,5 SC	l	-	115,00	-	-	142,00	143,00	133,33	115,00	143,00
Lancet Plus 125 WG	kg	-	779,00	750,00	789,98	697,00	-	753,99	697,00	789,98
Merpan 80 WDG	kg	-	56,80	-	74,25	-	-	65,52	56,80	74,25
Mospilan 20 SP	kg	-	475,00	478,00	540,00	403,00	-	474,00	403,00	540,00

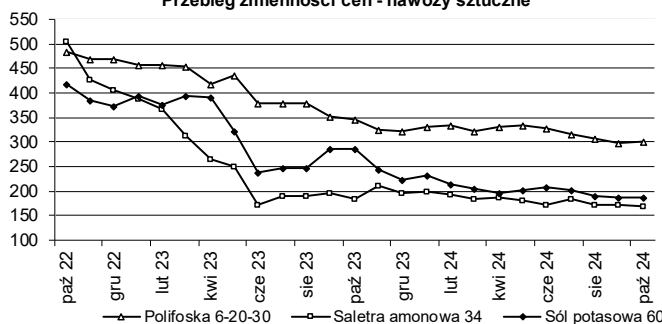
Przebieg zmienności cen - produkty roślinne



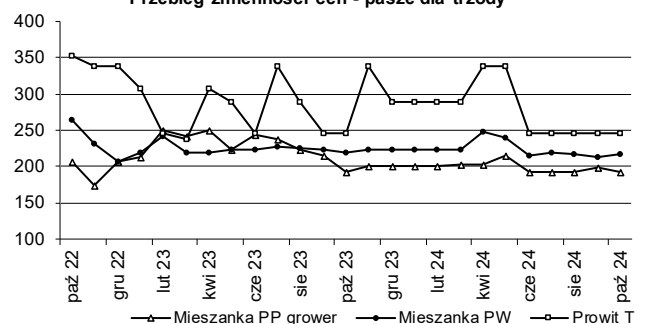
Przebieg zmienności cen - produkty zwierzęce



Przebieg zmienności cen - nawozy sztuczne



Przebieg zmienności cen - pasze dla trzody



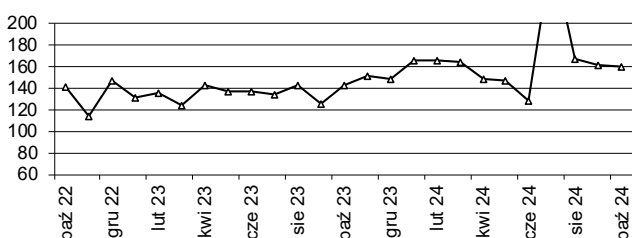
## Produkty rolne - ceny sprzedaży u rolników i na targowiskach

	jedn. miary	Białogard, Koszalin, Sławno	Drawsko, Szczecinek, Wałcz	Kołobrzeg, Świdwin, Łobez	Goleniów, Gryfice, Kamień	Gryfino, Szczecin, Stargard	Choszczno, Myślibórz, Pyrzyce	śr.	min.	max.
Cielę (40-45 kg)	szt.	-	1 200,00	1 200,00	750,00	-	-	1 050,00	750,00	1 200,00
Jaja kurze średnie (50-60 g)	szt.	1,38	1,43	1,28	1,27	1,38	1,33	1,35	1,27	1,43
Jałówka cielna powyżej 1,5 r.	szt.	-	4 200	-	5 400	7 000	-	5 533	4 200	7 000
Jęczmień	dt	-	-	-	70,00	-	-	70,00	70,00	70,00
Krowa mleczna 3-5 lat	szt.	-	4 500	-	5 750	8 000	-	6 083	4 500	8 000
Mieszanka zbożowa	dt	-	-	-	60,00	-	-	60,00	60,00	60,00
Miód	l	44,33	43,33	41,25	41,67	42,33	50,75	43,94	41,25	50,75
Mleko krowie	l	3,68	3,50	3,32	4,00	3,75	2,10	3,39	2,10	4,00
Obornik	t	-	300,00	-	150,00	132,50	100,00	170,63	100,00	300,00
Owies	dt	95,00	100,00	-	85,00	-	-	93,33	85,00	100,00
Prosię (15 - 20 kg)	szt.	-	250,00	275,00	300,00	-	-	275,00	250,00	300,00
Pszenica	dt	-	100,00	100,00	90,00	90,00	-	95,00	90,00	100,00
Pszenżyto	dt	-	90,00	90,00	70,00	-	-	83,33	70,00	90,00
Siano łąkowe prasowane	t	-	420,00	-	300,00	-	-	360,00	300,00	420,00
Słoma zbożowa prasowana	t	-	200,00	-	200,00	-	-	200,00	200,00	200,00
Ziemniaki jadalne min. 50 kg	dt	150,00	200,00	-	140,00	-	160,00	162,50	140,00	200,00

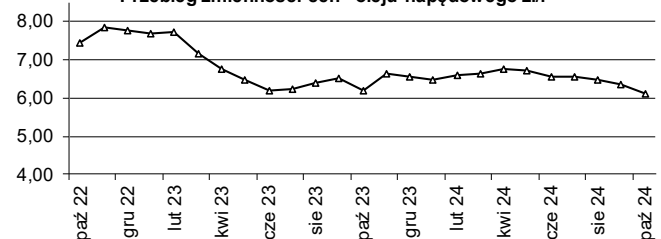
## Usługi rolnicze i olej napędowy - ceny brutto

	jedn. miary	Białogard, Koszalin, Sławno	Drawsko, Szczecinek, Wałcz	Kołobrzeg, Świdwin, Łobez	Goleniów, Gryfice, Kamień	Gryfino, Szczecin, Stargard	Choszczno, Myślibórz, Pyrzyce	śr.	min.	max.
Bronowanie	ha	165,00	150,00	150,00	125,00	113,00	150,00	142,17	113,00	165,00
Foliowanie bel sianokiszonki	szt.	-	40,00	-	-	-	-	40,00	40,00	40,00
Koszenie traw	ha	265,00	150,00	170,00	200,00	207,50	200,00	198,75	150,00	265,00
Najem pracownika - prace dorywcze	h	30,00	25,00	36,00	30,00	30,00	-	30,20	25,00	36,00
Olej napędowy	l	6,18	6,09	6,03	6,16	5,90	6,24	6,10	5,90	6,24
Oprysk roślin	ha	100,00	85,00	100,00	95,00	122,30	98,33	100,11	85,00	122,30
Orka głęboka	ha	287,50	350,00	312,50	290,00	372,00	409,00	336,83	287,50	409,00
Prasa rolująca st./siano (bele od Ø 1,5 m)	szt.	27,00	40,00	-	-	-	-	33,50	27,00	40,00
Prasa rolująca st./siano (bele ok. Ø 1,2 m)	szt.	31,17	31,00	-	27,00	24,50	-	28,42	24,50	31,17
Siew punktowy	ha	-	-	150,00	130,00	215,00	-	165,00	130,00	215,00
Siew zbóż agregatem uprawowo siewnym	ha	252,50	260,00	262,50	250,00	280,00	301,33	267,72	250,00	301,33
Suszenie ziarna (za każdy %)	t	-	100,00	-	-	-	-	100,00	100,00	100,00
Talerzowanie	ha	200,00	211,50	225,00	175,00	250,00	214,00	212,58	175,00	250,00
Transport ciągnik z przyczepą powyżej 12 t	h	190,00	130,00	180,00	176,67	250,00	140,00	177,78	130,00	250,00
Uprawa agregatem podorywkowym	ha	220,00	175,00	150,00	175,00	238,00	228,00	197,67	150,00	238,00
Uprawa agregatem uprawowym	ha	222,50	190,00	212,50	196,67	228,00	206,67	209,39	190,00	228,00
Włókowanie	ha	-	100,00	110,00	90,00	-	140,00	110,00	90,00	140,00
Wynajem ciągnika do 80 KM	h	-	150,00	-	100,00	150,00	-	133,33	100,00	150,00
Wynajem ciągnika powyżej 80 KM	h	-	250,00	-	120,00	200,00	130,00	175,00	120,00	250,00
Zbiór buraków kombajnem	ha	-	-	1400,00	900,00	-	-	1150,00	900,00	1400,00
Zbiór kombajnem z rozdrobn. słomy	ha	476,67	460,00	537,50	510,00	440,00	500,00	487,36	440,00	537,50
Zbiór kombajnem zbożowym	ha	360,00	425,00	437,50	475,00	415,00	588,67	450,19	360,00	588,67
Zbiór kukurydzy sieczkarnią polową	ha	-	-	-	710,00	850,00	-	780,00	710,00	850,00
Zbiór traw przyczepą samobierającą	ha	-	150,00	-	160,00	-	-	155,00	150,00	160,00
Zbiór traw sieczkarnią polową	ha	-	-	-	-	600,00	-	600,00	600,00	600,00

Przebieg zmienności cen - ziemniaki zł/dt



Przebieg zmienności cen - oleju napędowego zł/l



Uwaga: Opracowano na podstawie informacji zebranych w PZDR, szersze informacje cenowo-rynkowe na naszej stronie internetowej [www.zodr.pl](http://www.zodr.pl)

Wszystkie przedstawione poniżej dane są zbierane i udostępniane przez Ministerstwo Rolnictwa i Rozwoju Wsi, w ramach Zintegrowanego Systemu Rolniczej Informacji Rynkowej, i udostępniane w formie tygodniowych biuletynów na stronie [www.minrol.gov.pl](http://www.minrol.gov.pl)

### 1. Średnie ceny w przedsiębiorstwach prowadzących zakupy zboża (zł/tonę, bez VAT)

Regiony: Centralno-wschodni - województwa: lubelskie, łódzkie, mazowieckie, podlaskie, warmińsko-mazurskie; Południowy: dolnośląskie, małopolskie, opolskie, podkarpackie, śląskie, świętokrzyskie; Północno-zachodni: kujawsko-pomorskie, lubuskie, pomorskie, wielkopolskie, zachodniopomorskie. n/d - niewystarczająca liczba danych do prezentacji

Towar		Polska			REGIONY								
		20.10	13.10	zmiana [%]	Centralno-Wschodni			Południowy			Północno-Zachodni		
					20.10	13.10	zmiana [%]	20.10	13.10	zmiana [%]	20.10	13.10	zmiana [%]
Pszonica	kons.	910	900	1,1	900	883	1,9	916	904	1,4	909	907	0,2
	pasz.	881	896	-1,7	839	834	0,5	893	889	0,4	896	913	-1,9
Żyto	kons.	646	625	3,3	622	589	5,7	628	641	-2,0	669	644	3,9
	pasz.	648	627	3,3	610	n/d	*	n/d	n/d	*	651	627	3,8
Jęczmień	kons.	733	725	1,1	n/d	n/d	*	--	--	--	730	711	2,8
	pasz.	731	742	-1,4	743	757	-1,9	707	n/d	*	730	743	-1,7
	browar.	980	1007	-2,7	n/d	n/d	*	--	--	--	998	1017	-1,9
Kukurydza	pasz. "mokra"	548	534	2,5	557	541	3,0	531	517	2,7	543	535	1,5
	pasz.	802	797	0,6	807	811	-0,5	n/d	n/d	*	801	794	0,9
Owies	kons.	839	832	0,9	--	--	--	--	--	--	839	832	0,9
	pasz.	698	660	5,7	684	685	0,0	n/d	n/d	*	n/d	649	*
Pszonżyto	pasz.	735	725	1,4	728	715	1,8	731	750	-2,5	740	729	1,6

### 2. Średnie miesięczne ceny netto (bez VAT) ziół w Polsce

Rodzaj ZIARNA		lipiec '23	sierpień '23	wrzesień '23	październik '23	listopad '23	grudzień '23	styczeń '24	luty '24	marzec '24	kwiecień '24	maj '24	czerwiec '24	lipiec '24
Pszonica	kons.	967	969	950	957	902	847	818	803	872	964	856	873	879
	paszowe	937	947	941	894	871	836	802	797	832	891	819	862	877
Żyto	kons.	653	649	646	637	628	598	580	561	584	636	574	584	598
	paszowe	689	718	694	702	622	598	589	543	577	664	606	605	616
Jęczmień	kons.	759	769	752	703	731	652	660	638	664	668	645	669	710
	paszowe	760	788	773	768	750	728	707	704	709	716	681	699	718
	browar.	1066	1126	1133	1162	1 170	1 112	1 154	1 196	1158	1082	860	923	924
Kukurydza	paszowe	885	837	823	825	798	751	724	725	780	870	883	875	820
Owies	kons.	850	922	1056	1009	1 102	1 041	976	932	896	947	793	799	790
	paszowe	808	795	850	812	894	883	811	784	774	773	721	707	718
Pszonżyto	paszowe	817	768	758	785	734	693	658	627	647	716	679	693	704

### 3. Ceny zakupu tuczników wg EUROP w kraju i makroregionach (bez VAT)

(masa ciepła poubojowa zł/t)

Regiony: Północny - województwa: kujawsko-pomorskie, pomorskie, warmińsko-mazurskie, Środkowo-wschodni: łódzkie, mazowieckie, podlaskie, Południowo-wschodni: lubelskie, małopolskie, podkarpackie, śląskie, świętokrzyskie, Zachodni: dolnośląskie, lubuskie, opolskie, wielkopolskie, zachodniopomorskie.

Klasa półtuszy	Polska			REGIONY											
	20.10	13.10	zmiana [%]	Północny			Środkowo-Wsch.			Południowo-Wsch.			Zachodni		
				20.10	13.10	zmiana [%]	20.10	13.10	zmiana [%]	20.10	13.10	zmiana [%]	20.10	13.10	zmiana [%]
S	8 753	8 871	-1,3	8 828	8 947	-1,3	8 696	8 833	-1,6	8 719	8 800	-0,9	8 789	8 903	-1,3
E	8 658	8 773	-1,3	8 711	8 817	-1,2	8 638	8 757	-1,4	8 629	8 736	-1,2	8 661	8 773	-1,3
U	8 325	8 425	-1,2	8 282	8 381	-1,2	8 333	8 464	-1,5	8 369	8 454	-1,0	8 326	8 414	-1,0
R	7 982	8 109	-1,6	7 919	8 021	-1,3	8 030	8 165	-1,7	7 999	8 149	-1,8	7 985	8 116	-1,6
O	7 118	7 348	-3,1	n/d	7 549	*	7 563	7 725	-2,1	7 711	7 681	0,4	6 877	7 164	-4,0
P	7 501	7 633	-1,7	---	---	*	n/d	n/d	*	n/d	n/d	*	n/d	n/d	*
RAZEM	8 668	8 785	-1,3	8 730	8 838	-1,2	8 643	8 775	-1,5	8 647	8 745	-1,1	8 664	8 775	-1,3

### 4. Ceny zakupu bydła rzeźnego wg makroregionów

(waga żywa zł/t, tygodniowe zmiany cen oraz struktury zakupu w %)

Regiony: Północny - województwa: podlaskie, pomorskie, warmińsko-mazurskie, zachodniopomorskie, Centralny: kujawsko-pomorskie, mazowieckie, łódzkie, wielkopolskie, lubuskie, Południowy: lubelskie, małopolskie, podkarpackie, świętokrzyskie, dolnośląskie, opolskie, śląskie.

Kategoria bydła	REGIONY											
	Centralny				Południowy				Północny			
	20.10 w.ż.	zmiana [%]	śr. masa tuszy ciepł. [kg]	strukt. zakupu [%]	20.10 w.ż.	zmiana [%]	śr. masa tuszy ciepł. [kg]	strukt. zakupu [%]	20.10 w.ż.	zmiana [%]	śr. masa tuszy ciepł. [kg]	strukt. zakupu [%]
Bydło ogółem	10,45	0,5	329,2	--	10,25	0,9	321,2	--	10,34	-0,6	329,1	--
bydło 8-12 m-cy (Z)	12,11	16,0	270,5	0,1	10,30	-1,6	228,9	0,1	--	--	--	--
byki 12-24 m-ce (A)	11,14	-0,6	365,5	18,2	11,14	-0,3	359,1	18,6	11,10	-1,6	369,8	12,3
byki > 24 m-cy (B)	11,33	1,1	403,6	3,2	11,26	1,8	384,3	2,4	11,00	-0,3	401,7	0,7
wolce > 12 m-cy (C)	--	--	n/d	--	--	--	n/d	--	--	--	--	--
krowy (D)	8,58	1,1	278,3	11,3	8,54	0,2	290,8	16,8	8,95	2,6	286,6	10,2
jałówki > 12 m-cy (E)	10,75	-0,2	298,3	10,2	10,63	1,3	287,9	10,7	10,59	-0,8	297,0	3,6

\* z uwagi na wymóg nieidentyfikowalności danych ceny nie podano

Opracował: Andrzej Kamiński

# OGŁOSZENIA ROLNIKÓW

## KUPNO

**Ciągnik Zetor**, przystawkę do kukurydzy; siewnik do kukurydzy i rozsiewacz nawozu. Tel. 728 032 907.

**Ciągnik Zetor Forterra**, agregat uprawowy 3 m, formownica do redlin ziemniaków, sadzarka do ziemniaków talerzowa. Tel. 795 807 728.

**Bizon Rekord**, BS, Class, sortownik do ziemniaków, pług obrotowy Kverneland Famarol, siewnik zbożowy, agregat siewny, opryskiwacz ciągnany na kołach Pilmet. Tel. 790 318 118.

**Rozsiewacz wapna rcw Unia Brzeg**, dmuchawę do zboża ssąco-tłoczącą POM Augustów, przyczepę rolniczą. Tel. 511 924 809.

## SPRZEDAŻ

### ROŚLINY

**Owies**. Tel. 698 087 689, 698 087 681.

### ZWIERZĘTA

**Pstrągi**, karpie, króliki, kaczki francuskie, indory, 50 pustych uli, propolis, pyłek, miód. Tel. 518 558 924. (cały rok)

**Klacz** zimnokrwistą, spokojną, ładnie umaszczonej, prawidłowej budowy. Klacz nadaje się do zaprzęgania, do jazdy pod siodło. Gm. Boleszkowice. Tel. 7234 260 762.

### MASZYNY

**Ciągnik 1012**, 360, 330, kombajn zbożowy Class Mekator 60, siewnik Poznaniak zbożowy. Tel. 889 600 257.

**Kosiarka samojezdna** z wyrzutem bocznym YTH150XP Husqvarna z przyczepką T-80013. Kosiarka - stan bardzo dobry, mało używana, garażowana, przyczepka – nowa. Cena do negocjacji. Tel. 513 062 877.

**Kombajn Bizon** rok prod. 1986. Stan dobry. Tel. 797 543 446.

**Wał Campbella**, siewnik Poznaniak z agregatem przedsięwnym. Tel. 961 574 750.

**Pług jednoskibowy Wirex**, kultywator sprzężony z wałkiem. Tel. 513 514 714 (do odwołania)

**Ciągnik Zetor** z 1993 r., śrutownik Bąk, pompa do szamba + beczka, agregat prądotwórczy nowy, zagęszczarka nowa. Gm. Boleszkowice, tel. 604 625 062.

**Silnik do Bbizona** na chodzie, drugi – na części; Bizon na części, heder z wózkiem na chodzie. . Tel. 698 087 689, 698 087 681.

**Wóz konny** drabiniasty i skrzyniowy, cyklop z kabiną, brony 5-polowe ciągnane, przetrząsacz-zgrabiarka, kosiarka czeska, opielacz do ziemniaków, siewnik poznaniak, pług 3-skibowy, kultywator. dzwonić wieczorem, po 20.00, tel. 666 395 108.

### NIERUCHOMOŚCI

**Gospodarstwo rolne** 5,96 ha, 2 ha 5-letniej borówki z systemem nawadniającym. W tym dom o pow. użytkowej ok. 350 m<sup>2</sup>, ocieplony,

## KUPUJESZ?

## SPRZEDAJESZ?

## ZAMIENIASZ?

Ogłoś się na naszych łamach!

## OGŁOSZENIA DROBNE OD ROLNIKÓW ZAMIESZCZAMY BEZPŁATNIE

tel. 91 479 40 73, 479 40 41  
e-mail: redakcja@zodr.pl

nowy dach, ogrzewanie pellet. Storkówko koło Ińska. Tel. 513 514 714.

## RÓŻNE

**Naprawa** pękniętych bloków silników spalinowych, pęknięcia płaszczy wodnych, dziury. Dojazd do klienta. Tel. 601 859 884.

## Warunki prenumeraty, przyjmowanie reklam

### WARUNKI PRENUMERATY

Prenumerata jest prowadzona w 18 PZDR na terenie całego województwa. Roczna cena prenumeraty 1 egz. u doradcy - 30,00 zł, prenumerata pocztowa - 80,00 zł (w przypadku większej ilości egz. prosimy o kontakt z redakcją). Zamówienia na prenumeratę należy przysyłać na adres: redakcja@zodr.pl lub sekretariat.barzkowice@zodr.pl, albo pocztą: ZODR w Barzkowicach, Redakcja 73-134 Barzkowice 2.

Wpłaty na prenumeratę przyjmujemy na konto: Bank Gospodarstwa Krajowego Oddział w Szczecinie 10 1130 1176 0022 2146 6320 0005

### ZAMIESZCZENIE REKLAM (CENY BRUTTO)

► Reklama w pełnym kolorze:

A4 - pierwsza emisja - 1 130 zł, kolejne - 910 zł

A5 - pierwsza emisja - 590 zł, kolejne - 480 zł  
Artykuł reklamowy A4 - 550 zł  
Moduły (1 moduł 45x62 mm) - 40 zł/moduł

### PRZYJMOWANIE REKLAM I OGŁOSZEŃ

Treść reklamy wraz ze zleceniem i oświadczeniem, że zleceniodawca zapoznał się z treścią Zasad ogólnych przyjmowania ogłoszeń i reklam... należy przesłać (do 10. dnia w miesiącu poprzedzającym wydanie, np. do 10 stycznia do nr lutowego) na adres redakcji. Formularz zlecenia, Zasady ogólne dot. reklamy oraz wymogi techniczne dostępne są na stronie [www.zodr.pl/wydawnictwo](http://www.zodr.pl/wydawnictwo).

Redakcja nie odpowiada za treść zamieszczonych reklam i ogłoszeń, zastrzega sobie prawo redagowania i skracania nadesłanych tekstów.

### Ogłoszenia drobne od rolników zamieszczamy bezpłatnie

**Wydawca:** ZODR w Barzkowicach, [www.zodr.pl](http://www.zodr.pl)  
**Redakcja:** ZODR w Barzkowicach 73-134 Barzkowice 2, tel. 91 479 40 73, 479 40 41  
[facebook.com/zodr.barzkowice](https://www.facebook.com/zodr.barzkowice)  
e-mail: [redakcja@zodr.pl](mailto:redakcja@zodr.pl)  
Zespół: Sylwia Lenard (redaktor naczelna)  
Milena Worach (skład, projekt okładki)  
Druk: TOP DRUK Sp. o.o. sp.k., ul. Nowogrodzka 151a, 18-400 Łomża, nakład 1200 egz.

# Kwadrans na krzyżówkę

chudzina, mizerota	rywal Winiar	kaczor z kreskówki	z Monte Carlo	drag, tyczka	gra role „ogon” pietruszki	tuz indianin z westernu	1852 m na morzu
Solo, pilot Sokoła Millenium		etap w golfie bramkarz	14		4	herbaciarny stan w Indiach	
mizerota	duma pawia	10		9	żywe srebro	15	12
	rywal Messiego	5					3,14159 autor „Klubu Pickwicka”
					środek oka kuzynka dorsza		
Cyprian Kamil	najdłuższy równoleżnik	drzewo z "noskami"	2		Pacino	czarny to Afryka	pejcz atrament rozróżba
	6	7					11
nicpoń, oberwaniec		stan w USA		odór psychol		Reno, aktor dawna Persja	
		3		mała to Ada Bem			
osobliwość, cudo	sąsiad Szweda				setna część ha	8	drzemka symbol wapnia
				gatunek wierzby	męczy po libacji		1
sportowa reprezentacja kraju					bohaterka Zoli		garbaty ford na czele z Himmlerem

Wyobraźnia jest warsztatem twojego umysłu, umożliwia

1	2	3	4	5	6	7	8	9	3	4	4	9	4	5	10	3	3	9	8
6	1	3	11	10	9	3	12	13	3	8	3	14	6	1	15	8	15	4	2

## Kontakt z nami

**Zachodniopomorski Ośrodek Doradztwa Rolniczego w Barzkowicach**, 73-134 Barzkowice 2  
tel. (91) 479 40 10; 15, (91) 561 37 00  
fax (91) 561 37 91  
e-mail: sekretariat.barzkowice@zodr.pl, www.zodr.pl

**Oddział w Koszalinie**, ul. Przemysłowa 8  
75-216 Koszalin  
tel. (94) 341 87 30, fax (94) 342 79 24  
e-mail: koszalin.oddzial@zodr.pl

### POWIATOWE ZESPOŁY DORADZTWA ROLNICZEGO

**PZDR w Białogardzie**, ul. Kisielice Duże 28, 78-200 Białogard  
tel. (94) 312 04 10, fax (94) 311 26 88, kom. 513 161 525  
e-mail: bialogard.pzdr@zodr.pl

**PZDR w Choszcznie**, ul. Grunwaldzka 36, 73-200 Choszczno  
tel./fax (95) 765 27 93, kom. 513 164 889  
e-mail: choszczno.pzdr@zodr.pl

**PZDR w Drawsku Pomorskim**  
ul. Gdyńska 4, 78-500 Drawsko Pom.  
tel./fax (94) 363 22 64, kom. 513 161 531  
e-mail: drawsko.pzdr@zodr.pl

**PZDR w Gryficach**, ul. Wojska Polskiego 57/5, 72-300 Gryfice  
tel./fax (91) 384 71 52, kom. 513 161 417  
e-mail: gryfice.pzdr@zodr.pl

**PZDR w Gryfinie zs. w Baniach**, ul. Targowa 19  
74-110 Banie, tel./fax (91) 416 80 62  
kom. 513 161 505, e-mail: gryfino.pzdr@zodr.pl

**PZDR w Goleniowie zs. w Nowogardzie**  
ul. Wojska Polskiego 67, 72-200 Nowogard  
tel./fax (91) 392 71 75, kom. 513 161 437  
e-mail: goleniow.pzdr@zodr.pl

**PZDR w Kamieniu Pom. zs. w Golczewie**  
ul. Niepodległości 23, 72-410 Golczewo  
tel./fax (91) 382 34 98, kom. 513 161 413  
e-mail: kamien.pzdr@zodr.pl

**PZDR w Kołobrzegu**  
ul. 6 Dwyżji Piechoty 60, 78-100 Kołobrzeg  
tel./fax (94) 352 40 30, kom. 513 161 526  
e-mail: kolobrzeg.pzdr@zodr.pl

**PZDR w Koszalinie**, ul. Przemysłowa 8, 75-216 Koszalin  
tel. (94) 342 79 29, kom. 513 164 897  
e-mail: koszalin.pzdr@zodr.pl

**PZDR w Łobzie**, ul. Sikorskiego 6, 73-150 Łobez  
tel./fax (91) 397 09 21, kom. 513 161 440  
e-mail: lobez.pzdr@zodr.pl

**PZDR w Mysliborzu**, ul. Spokojna 13, 74-300 Myslibórz  
tel./fax (95) 747 93 51, kom. 513 161 541  
e-mail: mysliborz.pzdr@zodr.pl

**PZDR w Pyrzycach**, ul. Kościuszki 26, 74-200 Pyrzyce  
tel./fax (91) 570 48 75, kom. 513 161 508  
e-mail: pyrzyce.pzdr@zodr.pl

**PZDR w Stawnie zs. w Darłowie**  
ul. Tynieckiego 2, 76-150 Darłowo  
tel./fax (94) 314 00 00, kom. 513 164 891  
e-mail: slawno.pzdr@zodr.pl

**PZDR w Stargardzie**  
Barzkowice 2, 73-134 Barzkowice  
tel./fax (91) 573 46 03, kom. 513 161 509  
e-mail: stargard.pzdr@zodr.pl

**PZDR w Szczecinku**  
ul. Witolda Piłcockiego 8-9, 78-400 Szczecinek  
tel./fax (94) 374 00 54, kom. 513 161 538  
e-mail: szczecinek.pzdr@zodr.pl

**PZDR w Szczecinie**  
ul. Smolańska 4, 70-026 Szczecin  
tel./fax (91) 484 51 55, kom. 513 161 507  
e-mail: szczecin.pzdr@zodr.pl

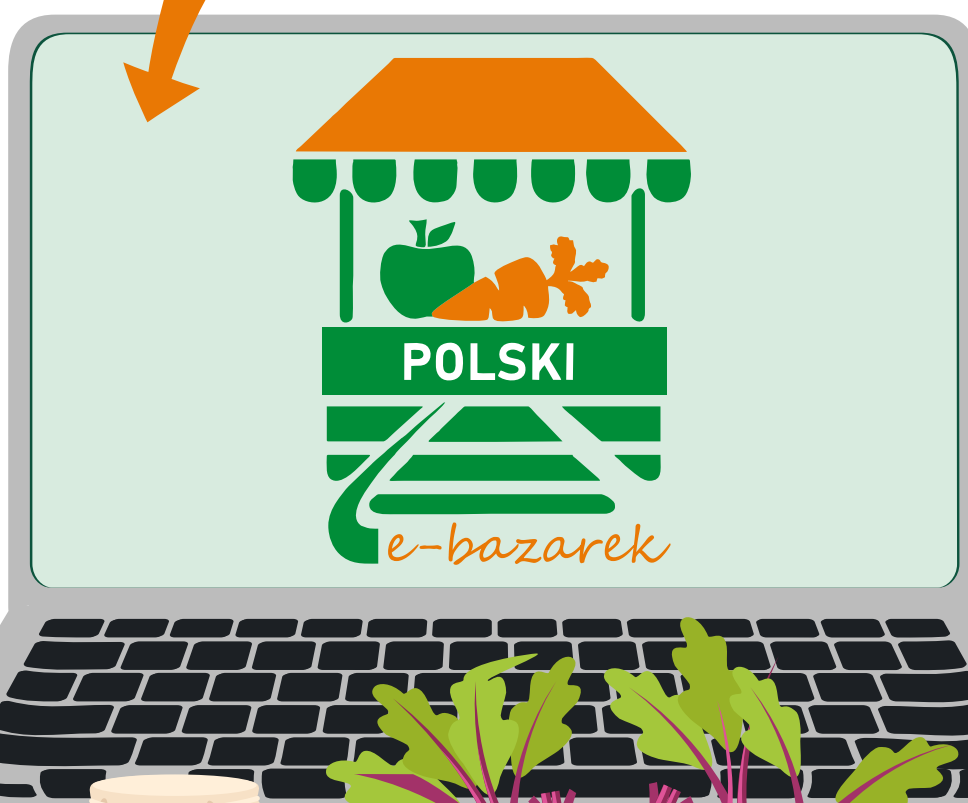
**PZDR w Świdwinie**, ul. Kołobrzaska 47, 78-300 Świdwin  
tel. (94) 365 35 57, fax (94) 365 61 97, kom. 513 161 536  
e-mail: swidwin.pzdr@zodr.pl

**PZDR w Wałczu**, ul. Chopina 53, 78-600 Wałcz  
tel./fax (67) 258 97 30, kom. 513 161 411  
e-mail: walcz.pzdr@zodr.pl

Cudze chwalicie, swoje poznajcie!

**Rolniku!**  
**Chcesz sprzedać swoje produkty?**

**Konsumencie!**  
**Chcesz kupić polskie produkty najwyższej jakości?**



wejdź na stronę [www.polskiebazarek.pl](http://www.polskiebazarek.pl)

Na **polski ebazarek** zaprasza Minister Rolnictwa i Rozwoju Wsi wraz z jednostkami doradztwa rolniczego



„Europejski Fundusz Rolny na rzecz Rozwoju Obszarów Wiejskich: Europa inwestująca w obszary wiejskie”

eprasa.pl e2c6eb4eb3

# KAŻDY HEKTAR MA DLA CIEBIE ZNACZENIE

Nie pozwól, aby niepogoda zachwiała kondycją finansową Twojego gospodarstwa. **Ubezpiecz uprawy ze składką minimum 300 zł i zyskaj 150 zł na zakupy.** Więcej na [i-rolnik.pl](http://i-rolnik.pl).

Materiał informacyjny. Akcja promocyjna trwa od 23.09.2024 r. do 30.11.2024 r. lub do wyczerpania puli e-kodów (12 000). Skierowana jest tylko do osób fizycznych, które wykupią ubezpieczenie upraw ze składką min. 300 zł (płatną przez Ubezpieczającego). W ramach akcji uczestnik może otrzymać tylko jeden e-kod. Organizatorem akcji promocyjnej jest Generali T.U. S.A. z siedzibą w Warszawie przy ul. Senatorskiej 18. Szczegółowe zasady akcji zawarte są w regulaminie „Jesienne uprawy z e-kodem 2024” dostępnym na [generaliagro.pl/regulaminy](http://generaliagro.pl/regulaminy) i [i-rolnik.pl](http://i-rolnik.pl). Szczegółowe zasady działania ubezpieczenia zawarte są w OWU Upraw Rolnych umieszczonych na [generaliagro.pl](http://generaliagro.pl)