

**KUPIĘ GRUNTY**  
również udziały  
Spółacê zad³użenie.  
**Tel. 502 055 702**



Zmarł Ireneusz Grochowski



s.9

**OLAWA**  
PRZEWÓZ OD 1 DO 8 OSÓB  
tel. 666 666 146

**RADIO-TAXI OLAWA**  
196-33  
lub 71-303-96-33  
24 h - DOJAZD BEZPŁATNY

**MAX TAXI**  
24h  
695 603 603

NIE DZIELIMY

# powiatowa

tuOlawa.pl

GAZETA POWIATOWA-WIADOMOŚCI OŁAWSKIE WWW.TUOLAWA.PL INDEX 324280 ISSN 1509-0809

5 LUTEGO 2026, NR 6 (1708), CENA 4,50 ZŁ 5% VAT

## Diamentowy jubileusz Orkiestry Dętej

- To nie tylko wspomnienia pięknej przygody z muzyką, ale przede wszystkim historia ludzi - ich pasji, zaangażowania i miłości do muzyki, która przerodziła się w 60-letnią tradycję...

s.21



## Nie będzie zmiany planu!



s.2

Ta wielka hala nie powstanie. Presja mieszkańców zablokowała niektóre plany inwestycyjne firmy Rekord Hale Namiotowe w Miłoszycach. Jednocześnie pozostawiła furtkę dla inwestora, bo wciąż może wybudować dwie hale nieco mniejsze, a ewentualny nabywca tej przemysłowej działki mógłby wybudować jeszcze więcej i wyżej...

## Przejazd został przebudowany. Nareszcie!

s.4

Na przejeździe kolejowym przy ulicach Gimnazjalnej i Treski pojawiły się rogatki i sygnalizacja świetlna. Mieszkańcy długo czekali na tę inwestycję. W tym miejscu niejednokrotnie dochodziło do tragedii...



## Prohibicja w Jelczu-Laskowicach?

s.12

**TŁUSTY CZWARTEK na Stacji**

**LOTOS**  
w Jelczu-Laskowicach!

**TYLKO U NAS 12 lutego (TŁUSTY CZWARTEK) OTRZYMASZ PĄCZKA za tankowanie!**

# Wielka hala nie powstanie. Nie będzie zmiany planu! **ZAGROŻENIE** pozostało



Ta wielka hala spółki Rekord Hale Namiotowe, której wizualizację mieszkańcy zobaczyli na zebraniu wiejskim, nie powstanie

## MIŁOSZYCE

Presja mieszkańców zablokowała plany inwestycyjne firmy Rekord w Miłoszycach, dotyczące budowy jednej wielkiej hali. Jednocześnie pozostawiła furtkę dla inwestora i ewentualnych przyszłych nabywców tej przemysłowej działki, bo obecne plany wystarczająco nie zabezpieczają mieszkańców

Na ostatniej sesji Rady Miejskiej w Jelczu-Laskowicach burmistrz zapowiedział, że nie będzie dalszego procedowania zmian miejscowego planu zagospodarowania w Miłoszycach. Przypomnijmy, że

był plan uchwalenia zmiany miejscowego planu zagospodarowania przestrzennego terenu położonego we wsi Miłoszyce, zwanego „MPZP MIŁOSZYCE POŁNOĆ”, co mieszkańcom się nie spodobało. Były protesty, zbieranie podpisów, burzliwe zebranie wiejskie.

Oświadczenie burmistrza na ostatniej sesji oznacza, że wszystko pozostaje tak, jak było, czyli firma Rekord Hale Namiotowe nie wybuduje - jak chciała - jednej wielkiej hali na dwóch częściach prywatnej działki, ale - jak zapowiadał Kazimierz Putyra - może postawić na każdej osobną, na budowę jednej hali ma już stosowne pozwolenie.

W piśmie od burmistrza Jelcza-Laskowic, które pod koniec stycznia dostali mieszkańcy i sołtys Miłoszyc czytamy: - W nawiązaniu do petycji mieszkańców z dnia 23 stycznia 2026 r., stanowisk wyrażonych podczas zebrania wiejskiego w dniu 9 stycznia 2026 r. oraz spotkania, które odbyło się w dniu 20 stycznia 2026 r. w Urzędzie Miasta i Gminy z udziałem przedstawicieli lokalnej społeczności mieszkańców Miłoszyc i Dziupliny, podtrzymuję wcześniej przedstawione stanowisko.

Zgodnie z powyższym, projekt Zmiany Miejscowego Planu Zagospodarowania Przestrzennego Miłoszyce - Północ **nie zostanie przedłożony Radzie Miejskiej do uchwalenia na sesji, co skutkuje formalnym zakończeniem procedury planistycznej.**

Tym samym **odstąpiono od uchwalenia zmiany** obowiązującego Miejscowego Planu Zagospodarowania Przestrzennego Miłoszyce - Północ”. Obowiązującym aktem planistycznym pozostaje „Miejscowy Plan Zagospodarowania Przestrzennego terenu położonego we wsi Miłoszyce MPZP Miłoszyce Północ”, obejmujący działki nr 74/1 oraz 84, zatwierdzony uchwałą Nr XXXVII/331/2001 Rady Miejskiej w Jelczu-Laskowicach z dnia 27 czerwca 2001 r., opublikowaną w Dzienniku Urzędowym Województwa Dolnośląskiego Nr 95 z dnia 14 sierpnia 2001 r., poz. 1254. Jednocześnie informuję, że zgodnie z głosami mieszkańców w przypadku zgłoszenia potrzeby wypracowania dodatkowych rozwiązań mających na celu zabezpieczenie lub doprecyzowanie zakresu możliwych inwestycji, istnieje możliwość ponownego przeprowadzenia konsultacji społecznych, o czym informowałem podczas wcześniejszych spotkań.

Na facebookowym profilu „Miłoszyce. Mała wieś - wielkie możliwości” jest reakcja sołectwa: - Walczyliśmy o to, żeby w Miłoszycach nie powstała wielka fabryka, która mogłaby zatruć nasze życie, powietrze i przyszłość. Po spotkaniach z Panem Burmistrzem, po setkach rozmów między sobą, z mieszkańcami oraz prawnikami i po zebraniu ponad 800 PODPISÓW pod protestem - dostaliśmy pismo, że nowy MPZP nie będzie procedowany! To ogromny krok w dobrą stronę. Dziękujemy za dialog i wysłuchanie głosu mieszkańców. Ale żeby mówić o pełnym sukcesie, potrzebny jest jeszcze jeden, bardzo ważny krok. Po analizie dokumentów przez prawników wiemy, że do bezpieczeństwa na kolejne lata, potrzebne jest głosowanie Rady nad wycofaniem uchwały, która nadal formalnie otwiera drogę do zmian w MPZP. Dlatego 30.01.2026 sołtysi Miłoszyc i Dziupliny złożyli oficjalny wniosek do Pana Burmistrza, aby takie głosowanie zostało przeprowadzone. Jeśli uchwała zostanie cofnięta i przegłosowana przez Radnych - wtedy naprawdę będziemy mogli powiedzieć: Miłoszyce wygrały.

Sołtysowie Dziupliny i Miłoszyc wystąpili do burmistrza z wnioskiem o podjęcie stosownej uchwały uchylającej uchwałę o przystąpieniu do zmiany miejscowego planu zagospodarowania przestrzennego.

Co dalej? Zmiana zapisów w planie, które uniemożliwią dalszą rozbudowę hal i budowę dużych uciążliwych obiektów - już stała się nie-realna. **Wszystko pozostaje po staremu**, to znaczy, że obecny inwestor buduje to, na co ma pozwolenie, a gdyby chciał sprzedać działkę komukolwiek, nowy właściciel mógłby tam wybudować więcej i wyżej, zgodnie ze starym planem. Główny postulat, który wybrzmiał na wiejskim zebraniu, aby w miejsce hali powstały domki, teoretycznie jest do wykonania. Tyle że to inwestor musiałby sam wystąpić o zmianę przeznaczenia działki z przemysłowej na budownictwo mieszkaniowe, bo w takim przypadku nie wystąpiłby do gminy o odszkodowania za utracone zyski. Aby tak się jednak stało, trzeba by do tego przekonać Kazimierza Putyrę, który jednak na zebraniu deklarował, że o takie wielomilionowe odszkodowania wystąpiłby natychmiast, gdyby mu zabronić realizować legalne plany dotyczące firmy na przemysłowej działce.

(CK)



MIESIĄC	TERMINY	LOKALNOŚĆ	CENA
KWIECIEŃ	2-9 kwietnia 2026	Wielkanoc / Zakopane Hotel TATRA ***	2400 zł.
	3-5 maja 2026	Toruń / Ciechocinek	950 zł.
MAJ	7-17 maja 2026	Jastrzębia Góra / Kaszuby	2520 zł.
	18-28 maja 2026	Rewal / Zachodniopomorskie	2520 zł.
CZERWIEC	8-18 czerwca 2026	Krynica Morska / Żuławy Wiślane	2950 zł.
	23 czerwca - 3 lipca 2026	Miągowo / Warmia-Mazury	2800 zł.
LIPIEC	7-20 lipca 2026	Rymanów Zdrój / Beskid Niski	3200 zł.
	23-31 lipca 2026	Lubaczów / Rostocze	2370 zł.
SIERPIEŃ	3-8 sierpnia 2026	Białystok / Podlasie	1965 zł.
	10-29 sierpnia 2026	Łykoszyn / Lubelszczyzna / rehabilitacja	2990 zł.
WRZESIEŃ	24-31 sierpnia 2026	Cisna / Bieszczady	2230 zł.
	2-12 września 2026	Krynica Morska / Żuławy Wiślane	2950 zł.
PAŹDZIERNIK	13-23 września 2026	Krynica Morska / Żuławy Wiślane	2950 zł.
	2-12 października 2026	Bukowina Tatrzańska / Małopolska	2690 zł.
	25-31 października 2026	Bari / Apulia / Włochy	3900 zł. i 195 euro

Cena zawiera: Transport komfortowym autokarem: odbiór uczestników Środa Śląska, Wołów, Wrocław, Marcinkowice, Oława, Jelcz-Laskowice. Ubezpieczenie. Noclegi. Wyżywienie. Wycieczki autokarowe. Spacerzy Nordic Walking. Opiekun grupy.

### Kontakt:

Biurowe ul. 3 Maja 26, 55-200 Oława / II piętro

Biurowe jest czynne:

od poniedziałku do piątku od godz. 9.00 do 13.00

Tel. 784 510 642 Irena Kondys

Email: biuro@ikkon.pl

Strona [www.ikkon.pl](http://www.ikkon.pl)



Facebook IKKON POLSKA



REKLAMA



## REGAŁ METALOWY OCYNKOWANY PSB

wym. 180x90x40 cm, 5 półek, maks. obciążenie 175 kg na każdą półkę

NASZ HIT

**59<sup>99</sup>**  
zł/szt.



## PŁYTA GIPSOWO-KARTONOWA SINIAT SMART

wym. 1200x2600 mm, gr. 12,5 mm

NASZ HIT

**26<sup>99</sup>**  
zł/szt.



Oferta obowiązuje do wyczerpania zapasów. Dostępność towarów należy sprawdzić korzystając z informacji oraz danych kontaktowych sklepu dostępnych na [www.mrowka.com.pl](http://www.mrowka.com.pl). Fotografie mogą odbiegać kolorystycznie od rzeczywistego wyglądu towarów.

Zapraszamy do naszych marketów

**BRZEG**

Włociańska 7

**OŁAWA**

Kutrowskiego 68

**STRZELIN**

Dzierżoniowska 16c

## Złote **GODY** państwa Kaczmarskich z Bystrzycy

GMINA OŁAWA

29 stycznia w oławskim Urzędzie Stanu Cywilnego miała miejsce wyjątkowa uroczystość - wręczenie medali od Prezydenta Rzeczypospolitej Polskiej za długoletnie pożycie małżeńskie dla państwa Barbary i Stanisława Kaczmarskich z Bystrzycy

Ceremonię prowadziła kierownik USC Renata Wolf, a honorowej dekoracji przy dźwiękach Marsza Mendelssohna dokonał wójt gminy Oława Artur Piotrowski. W swoim liście gratulacyjnym wójt podkreślił: -To, że dzisiaj świętujecie Państwo ten wspólny jubileusz złotych godów potwierdza, że był to czas piękny, radosny, przepelniony miłością. Państwa małżeństwo przetrwało próbę czasu, ponieważ zostało zbudowane na solidnych fundamentach: miłości, wierności i szacunku. Jesteście świadectwem dla młodych pokoleń, że można razem pięknie przeżyć życie. Gratuluję!

Następnie wójt w imieniu władz samorządowych i mieszkańców złożył Jubilatom najserdeczniejsze życzenia „zdrowia, pomyślności, optymizmu oraz pogody ducha”.

Choć wspomniane złote gody państwo Kaczmarscy ob-



Jubilaci z wójtem

chodzili w 2024 roku, podczas rodzinnej uroczystości, spotkanie w USC był wspólną okazją, by ponownie przeżyć

tę piękną rocznicę. Oczywiście nie mogło zabraknąć pamiątkowych zdjęć, które uwieczniły ten wzruszający moment.

Małżeństwo dostojnych Jubilatów zaowocowało dwójką dzieci i czwórką wnuków.

(CK)

## ODSZKODOWANIA



TEL. 731 97 97 97

**BEZPŁATNA  
ANALIZA**

KANCELARIA PRAWNA WOJCIECH PAWŁOWSKI  
Oława, ul. 11 Listopada 23 a

## KASACJA POJAZDÓW



- ▶ OFERUJEMY NAJLEPSZE CENY - GOTÓWKA
- ▶ WYSTAWIAMY WSZYSTKIE ZAŚWIADCZENIA
- ▶ ZAPEWNIAMY DARMOWY TRANSPORT

**STAL-FOX**



Oława, ul. Zielna 26, tel. 510 148 426

Sloneczna Jesień Życia

Dom Seniora

575 511 211

Zwanowice 58A  
49-318 Skarbimierz



slonecznajesienzydzia@gmail.com

www.slonecznajesienzydzia.com

**JELCZ-LASKOWICE****Zmiany**

Na przejeździe kolejowym przy ulicach Gimnazjalnej i Treski pojawiły się rogatki i sygnalizacja świetlna. Mieszkańcy długo czekali na tę inwestycję

Przebudowa przejazdu była postulowana od lat. Po śmiertelnym wypadku w 2017 roku ówczesna radna Krystyna Dekret apelowała podczas sesji Rady Miejskiej o pilne zwiększenie bezpieczeństwa w tym miejscu, zwracając uwagę, że jest to droga prowadząca m.in. do szkoły. W odpowiedzi pełniący wówczas funkcję wiceburmistrza Romuald Piórko podkreślał, że zgodnie z obowiązującymi przepisami inwestycje na terenie kolejowym należą do kompetencji właściciela infrastruktury, czyli PKP, a gmina nie ma możliwości samodzielnej przebudowy przejazdu.

Mimo wielu petycji i apeli przez lata nie podejmowano konkretnych działań. Przełom nastąpił po kolejnym tragicznym wypadku na początku 2025 roku. Burmistrz Piotr Stajszczyk zainicjował rozmowy z PKP PLK, wskazując możliwość modernizacji przejazdu jeszcze przed kompleksową przebudową linii kolejowej Wrocław Brochów - Opole Groszowice i pro-

# Oby już nigdy nie doszło tu do tragedii. Przejazd kolejowy **PRZEBUDOWANY**

ponując współfinansowanie z budżetu gminy.

Po uzyskaniu zgody Rady Miejskiej gmina Jelcz-Laskowice zadeklarowała udział finansowy w inwestycji w wysokości do 500 tys. zł netto. Ostatecznie samorząd i PKP PLK porozumiały się co do zakresu i sposobu finansowania prac - zarządca infrastruktury kolejowej zrealizował przebudowę przejazdu, a gmina pokryła połowę kosztów inwestycji, dzięki czemu miejsce zyskało dodatkowe zabezpieczenia poprawiające bezpieczeństwo.

Przejazd po przebudowie zaczął funkcjonować 2 lutego. W dniu zakończenia inwestycji i oddania nowego przejazdu do użytku, odbyła się konferencja prasowa, w trakcie której burmistrz Piotr Stajszczyk powiedział: - Wiele było na tym przejeździe sytuacji trudnych, czasami wręcz drastycznych. Dzięki dobrej współpracy z Zakładem Linii Kolejowych PKP z Wrocławia to trudne zadanie udało się w końcu zrealizować. Dziś jest ten dzień, gdy oficjalnie przejazd kolejowy zaczyna

funkcjonować w nowej kategorii. Są sygnaly dźwiękowe, są sygnaly świetlne, a wieczorem przejazd jest doświetlony. Wierzymy, że poprawi to na pewno bezpieczeństwo użytkowników drogi, ale nie zwalnia nas to z odpowiedzialności i starania się. Przy każdym przejeździe kolejowym musimy być czujni i uważni. Rozpoczęły się ferie, więc uczulamy zwłaszcza dzieci i młodzież, aby bezpiecznie z nich korzystały, zachowując szczególną ostrożność w każdej trudnej sytuacji. Witam panią Krystynę Dekret, przewodniczącą Osiedla Domków Jednorodzinnych, a także pana radnego Witolda Deryło. Dzięki współpracy wielu osób ta wspólna inwestycja PKP Zakładu Linii Kolejowych i gminy mogła mieć miejsce i zaowocowała nowym przejazdem.

Głos zabrał także dyrektor Zakładu Linii Kolejowych PKP Polskich Linii Kolejowych S.A. we Wrocławiu Daniel Dygudaj: - Polskie Linie Kolejowe dbają o bezpieczeństwo na wszystkich przejazdach. W tym przypadku,



Pociągi jeżdżą już przy zamkniętych rogatkach

dzięki wzorcowej współpracy z gminą, udało się wspólnymi siłami przebudować ten przejazd, podnosząc jego kategorię i poziom bezpieczeństwa, szczególnie dla dzieci, które tędy chodzą. Liczę na to, że nasza współpraca z panem burmistrzem będzie nadal tak owocna, jak do tej pory. Trochę to trwało, ale pociągi jeżdżą już przy zamkniętych rogatkach. Nikt nie powinien wchodzić na ten przejazd przy włączonej sygnalizacji świetlnej. Za pośrednictwem mediów apelujemy, aby bez względu na to, czy rogatki są zamknięte, czy światła się świecą, zawsze przed przejazdem rozejrzeć się i upewnić, czy nic nie nadjeżdża, zachowując szczególną ostrożność.

Kilka słów dodała także przewodnicząca Osiedla Domków Jednorodzinnych Krystyna Dekret: - Jako przewodnicząca osiedla i była radna bardzo się cieszę, bo w końcu mogę powiedzieć, że moje starania i petycje pisane do PKP znalazły swój finał. Poprzednia władza nie wykazywała zainteresowania problemem przejazdu kolejowego przy ulicach Gimnazjalnej i Treski, ale dziś nareszcie mogę powiedzieć: mamy to! Jest sygnalizacja świetlna, są rogatki, co daje mieszkańcom gwarancję bezpieczeństwa. Ukłon i podziękowania kieruję do nowej władzy, burmistrza Piotra Stajszczyka, który rozumiał, że te rogatki są potrzeb-

ne. Przede wszystkim jednak Kolej wiedziała, że trzeba to zrobić, dlatego dziękuję także dyrekcji PKP. Podziękowania składam również radnym oraz mieszkańcom Jelcza-Laskowice, którzy włączyli się w zbiórkę podpisów.

Na koniec Piotr Stajszczyk podkreślił, że nie jest to sukces jednej osoby, a wszystkich, którzy od lat postulowali o przebudowę tego przejazdu - radnych, którzy przegłosowali wsparcie finansowe, PKP PLK, mieszkańców i zarządu osiedla.

W dniu odebrania inwestycji burmistrz napisał w mediach społecznościowych: - Od początku 2025 roku podejmowałem działania mające na celu poprawę bezpieczeństwa na przejeździe kolejowym przy ul. Treski i ul. Gimnazjalnej. Zgodnie z zapowiedziami, przejazd został kompleksowo przebudowany, co znacząco podniosło poziom bezpieczeństwa wszystkich jego użytkowników. Inwestycja przeszła wszystkie wymagane testy i została oficjalnie dopuszczona do użytkowania. Na przejeździe uruchomiono sygnalizację świetlną i dźwiękową, wykonano dodatkowe oświetlenie oraz - co najważniejsze - zamontowano rogatki. To konkretne i długo oczekiwane zmiany, które realnie poprawiają bezpieczeństwo kierowców, pieszych i rowerzystów korzystających z tego miejsca na co dzień.

Pamiętajmy jednak, że nawet najlepsze zabezpieczenia techniczne nie zastąpią zdrowego rozsądku i obowiązku zachowania szczególnej ostrożności. Zatrzymajmy się, rozejrzyjmy i dbajmy o bezpieczeństwo - nie tylko na przejazdach kolejowych, ale wszędzie tam, gdzie chodzi o nasze wspólne bezpieczeństwo. To kolejny przykład dobrej współpracy naszego samorządu - tym razem z Zakładem Linii Kolejowych PKP we Wrocławiu. Dzięki rozmowom, zaangażowaniu oraz dobremu osobistym kontaktom udało się skutecznie doprowadzić tę sprawę do końca. Dziękuję wszystkim, którzy przyczynili się do realizacji tej inwestycji: Zakładowi Linii Kolejowych PKP PLK we Wrocławiu, Radnym Rady Miejskiej za poparcie tego zadania, a także zarządowi osiedla Domków Jednorodzinnych za zgodę na przebudowę przejazdu i za zgodę na zarządowi osiedla Laskowice. To dzięki wspólnemu zaangażowaniu i konsekwentnym działaniom udało się zrealizować inwestycję, która realnie wpływa na bezpieczeństwo mieszkańców. Takie sprawy pokazują, że gdy działamy razem i słuchamy potrzeb lokalnej społeczności, możemy skutecznie zmieniać nasze otoczenie na lepsze. Bezpieczeństwo naszych mieszkańców zawsze pozostaje dla mnie sprawą nadrzędną.

TEKST I FOT.: KAMIL TYSA  
ktyasa@gazeta.olawa.pl



Od lewej: wiceburmistrz Michał Wolski, przewodnicząca Osiedla Domków Jednorodzinnych Krystyna Dekret, dyrektor ZLK PKP PLK we Wrocławiu Daniel Dygudaj, burmistrz Piotr Stajszczyk oraz radny Witold Deryło

## Zakaz **WSTĘPU** do lasu. Gdzie i dlaczego?

**GMINA OŁAWA**

Zakaz obowiązuje tylko w części Leśnictwa Bystrzyca. Powód? Przewracające się drzewa

- Uwaga! Zakaz wstępu do lasu - czytamy na stronie internetowej Nadleśnictwa Oława. - Z powodu zagrożenia związanego z uszkodzeniem drzewostanu w obszarze rezerwatu przyrody „Grodzisko Ryczyńskie”, w trosce o bezpieczeństwo przebywających w lesie ludzi, został wprowadzony czasowy zakaz wstępu do lasu na części Leśnictwa Bystrzyca. Obszar objęty zakazem zaznaczono na przedstawionej mapie. Zakaz obowiązuje do 31 marca.

O co dokładnie chodzi? Szymon Żak, zastępca nadleśniczego Nadleśnictwa Oława, tłumaczy, że jest problem z jesionami. Drzewa doty-



Teren lasu objęty zakazem wstępu zaznaczono na mapie kolorem czerwonym. Obejmuje rezerwat Grodzisko Ryczyńskie i obszar pobliski

ka choroba, która powoduje u nich zanik korzeni. Pozornie wyglądają na zdrowe, ale

w wyniku choroby tracą korzenie i nawet przy niewielkim wietrze się przewracają. Na

terenie rezerwatu przyrody „Grodzisko Ryczyńskie” oraz w jego okolicy jest dużo takich



Tak wyglądają korzenie chorych jesionów

drzew już powalonych, ale też wciąż stojących i zagrażających bezpieczeństwu ludzi, stąd zakaz wstępu do lasu.

Rezerwat jest pod ścisłym nadzorem konserwatora zabytków oraz Regionalnej Dyrekcji Ochrony Środowiska i bez ich zgody nadleśnictwo nie może nic zrobić na tym terenie, dlatego też o zaistniałej sytuacji poinformowano stosownie służby i nadleśnictwo czeka na decyzję w sprawie. To może

trochę potrwać, bo konieczna będzie wizja lokalna. Dopiero na jej podstawie konserwator oraz RDOŚ zdecydują, czy trzeba uprzątnąć powalone drzewa i co z tymi, które stoją, ale są chore. To wymaga jednak czasu, stąd też stosunkowo długi czas zakazu.

Nadleśniczy apeluje, by nie bagatelizować zakazu, bo grozi to niebezpieczeństwem i zagrożeniem życia.

(WK)

# Spółdzielnia Mieszkaniowa „Jedynka” zbiera zapisy na nową inwestycję - Aleja Platanowa 2

**Spółdzielnia Mieszkaniowa „Jedynka” we Wrocławiu rozpoczęła zapisy na mieszkania w nowej inwestycji - Aleja Platanowa 2. To już druga inwestycja mieszkaniowa realizowana przez Spółdzielnię w tej części miasta, oparta na sprawdzonym modelu spółdzielczym, umożliwiającym dojście do własności bez konieczności zaciągania kredytu hipotecznego przez nabywcę.**



**BEZ ZDOLNOŚCI KREDYTOWEJ**

Nowy projekt powstaje w oparciu o doświadczenia zdobyte przy realizacji osiedla Aleja Platanowa, które jest obecnie na końcowym etapie realizacji. 16 grudnia 2025 roku Spółdzielnia rozpoczęła przekazywanie kluczy mieszkańcom, co potwierdza skuteczność przyjętego modelu finansowania i realizacji inwestycji.

## Jak działa model Alei Platanowej 2?

Inwestycja Aleja Platanowa 2 realizowana jest w formule społecznego budownictwa czynszowego.

Oznacza to, że:

- przyszły mieszkaniec nie zaciąga kredytu hipotecznego,
- kredyt inwestycyjny bierze Spółdzielnia,
- osoba zapisująca się na mieszkanie wnosi wkład własny w wysokości 29% wartości lokalu,
- pozostała część wartości mieszkania spłacana jest w miesięcznym czynszu, który obejmuje:
  - ratę kredytu zaciągniętego przez Spółdzielnię,
  - koszty eksploatacyjne i opłaty za media.

W praktyce oznacza to, że mieszkaniec dochodzi do własności lokalu, spłacając jego rzeczywistą wartość, a nie cenę rynkową obciążoną dodatkowymi marżami.

## Dlaczego te mieszkania są tańsze?

Kluczową różnicą w porównaniu do rynku deweloperskiego jest sposób kalkulacji ceny mieszkania.

W Alei Platanowej 2:

- nie występuje marża deweloperska,
- wartość mieszkania obejmuje wyłącznie koszt budowy oraz koszt gruntu,
- inwestycja finansowana jest kredytem z Banku Gospodarstwa

Krajowego (BGK) na preferencyjnych warunkach,

- oprocentowanie kredytu jest niższe i stabilniejsze niż w przypadku standardowych kredytów hipotecznych oferowanych osobom fizycznym.

Dzięki temu całkowity koszt dojścia do własności mieszkania jest istotnie niższy niż w przypadku zakupu lokalu na rynku komercyjnym.

## Komfort, funkcjonalność i lokalizacja

Aleja Platanowa 2 powstaje w zachodniej części Wrocławia, w zielonej i spokojnej okolicy Leśnicy i Ratyni, z dobrym dostępem do infrastruktury miejskiej i komuni-

kacji. W ramach inwestycji zaplanowano:

- mieszkania o zróżnicowanych metrażach,
- balkony lub ogródki przy każdym lokalu,
- windy,
- garaż podziemny,
- rowerownie i wózkownie,
- tereny zielone i plac zabaw.

Aktualna oferta mieszkań, wraz z wysokością wkładu własnego i statusem lokali, dostępna jest w publicznej tabeli mieszkań.

## Sprawdzony model, realna alternatywa

Rozpoczęcie przekazywania kluczy do mieszkań w inwestycji Aleja Platanowa w grudniu 2025 roku

stanowi potwierdzenie, że Spółdzielnia Mieszkaniowa „Jedynka” skutecznie realizuje inwestycje mieszkaniowe od początku do końca.

Aleja Platanowa 2 jest kolejną propozycją dla osób, które chcą zamieszkać we własnym mieszkaniu, ale bez konieczności zadłużania się na kilkadziesiąt lat kredytem hipotecznym i bez ponoszenia kosztów wynikających z marży deweloperskiej.

## Szczegółowe informacje

kontakt@alejaplatanowa-2.pl  
lub tel. **+48 691 901 070**

Spółdzielnia Mieszkaniowa Jedynka Wrocław, ul. Śródkowa 3, 53-662 Wrocław.

TEKST SPONSOROWANY





## Wstępniak, czyli...

# ...zmiany w autobusie

Elektryczne autobusy w Oławie to spora rewolucja, bo wraz z nową technologią napędu miasto otrzymało nowoczesne pojazdy, wyposażone w niemal wszystko to, co współczesny autobus mieć powinien. I brawo!

Nie, sam nie jeżdżę autobusami miejskimi po Oławie, bo tu nie mieszkam, ale słucham tych, którzy jeżdżą, a nawet nimi kierują. Skoro mamy nowoczesną flotę autobusów, które pojeżdżą u nas z 10 lat, warto dostosować do nich przystanki, jak jest to z przystankiem autobusowymi choćby na

stacji kolejowej Oława Zachodnia, gdzie wsiadanie i wysiadanie osób niepełnosprawnych odbywa się idealnie. Nic nie stoi na przeszkodzie, aby w innych niewaligicznych punktach (szpital!) też odpowiednio podnieść przystanki, najlepiej do poziomu obniżonej podłogi autobusu.

Skoro już mamy odpowiednią technologię, doróbmy do niej infrastrukturę i cieszyć się wygodą.

Punktualność - na to też skarżą się pasażerowie. Na jej brak. Jednocześnie domagają się, aby w pojazdach można było płacić kar-

tą. A najlepiej, aby były w nich biletomaty, co ułatwiłoby im życie. Wszystko prawda, ale trzeba pamiętać o rozkładach jazdy. Wprowadzenie biletomatów nie zmieni faktu, że kierowca będzie musiał sprzedać bilet osobie, która sobie z biletomatem nie poradzi. Będzie musiał też obsługiwać płatności kartą. A to wszystko trwa, więc uczulam decydentów, aby rozkłady jazdy uaktualniać wraz z dodawaniem kierowcom nowych obowiązków. Wtedy pasażerowie będą bardziej zadowoleni. Zresztą sama zmiana przepisów w ruchu drogowym to

wymusza, bo od kiedy to pieszy na przejściu ma zawsze pierwszeństwo, a przejeżdżając np. w Rynku zrobiono całe mnóstwo, przejeżdżanie przez centrum Oławy trwa i trwa, bo co chwilę autobus musi się zatrzymać. A to pieszy, a to auto z prawej na skrzyżowaniu, a to zbyt wąski zakręt, o co w centrum miasta po rewitalizacji nietrudno.

Zatem - mamy nowe autobusy, które sporo kosztowały, więc dopracujemy wszystko tak, by wykorzystać je maksymalnie ku zadowoleniu wszystkich. I kierowców, i pasażerów.

**JERZY KAMIŃSKI**

## Autobusy dla niepełnosprawnych. Jest słabo, ale ma być lepiej

**LIST: - Osoby starsze z laskami czy kulami mają problem, aby wejść do tego autobusu, nie mówiąc o wyjściu - napisał do nas pasażer**

I dalej: - Może warto poruszyć ten temat, dość bulwersujący, co jest - zdaje się - normą u nas w Oławie. Autobus „0”, pomijam wieczne spóźnienie, jazda jak się chce, ale do tego to pojazd, który kompletnie nie nadaje się do ruchu miejskiego, zwłaszcza kiedy jedzie do szpitala. Jak można taki autobus puścić na tę trasę? Osoby starsze z laskami czy kulami mają problem, aby wejść do autobusu, nie mówiąc o wyjściu. A co by było, jakby jechał, a raczej miał pojechać rodzic z małym dzieckiem, które jest na wóz-

ku, osoba niepełnosprawna na wózku inwalidzkim? Czy to jest normalne? Przecież podobno tyle autobusów niskopodłogowych kupiono, gdzie one są? Czy pan Mazurek jako przewodniczący Rady Miejskiej w Oławie i Prezes firmy przewozowej nie widzi żadnego problemu? Jestem ciekaw, co na pan burmistrz, wszak miasto płaci za przewozy miejskie i partycypuje w kosztach zakupu czy utrzymania floty autobusowej. A to, dla przypomnienia, także koalicjant i kolega.

Mniej więcej o to samo pytała na sesji Rady Powiatu pół roku temu wiceprzewodnicząca Anna Leszczyńska, a na ostatniej sesji styczniowej powtórzyła pytanie o autobusy przystosowane do przewozu osób niepełnosprawnych. Były też inne pytania:

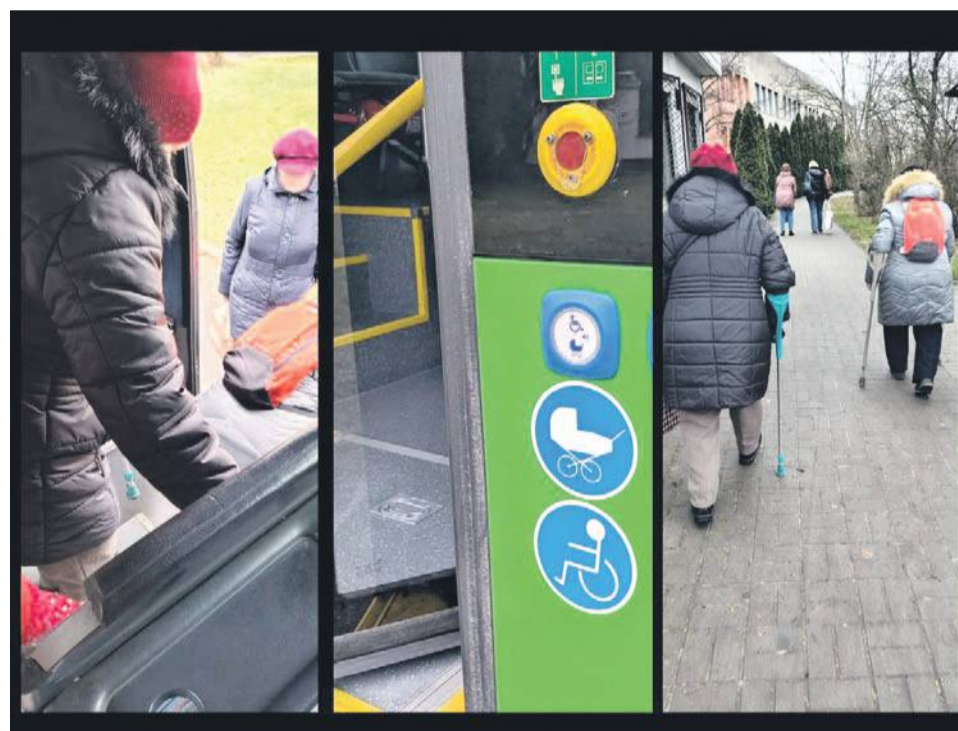
- Dlaczego w dalszym ciągu mieszkańcy os. Nowy Otok oraz os. Reńskiego są wykluczeni komunikacyjnie? Chodzi o skomunikowanie z miastem i stacją Oława Zachodnia.

- Dlaczego dzieci z os. Nowy Otok nie mają komunikacji szkolnej?

Dlaczego w XXI w. nie ma możliwości płacenia w autobusach kartą?

Akurat ten ostatni problem ma się wkrótce skończyć, bo - jak zapowiedziano - wraz z nowymi elektrycznymi autobusami, które wkrótce wyjadą na ulice Oławy, ma być możliwość zapłacenia w nich za bilet kartą.

Co do osób niepełnosprawnych, szef Oławskich Przewozów Gminno-Powiatowych Krzysztof Mazurek tłumaczy, że rzeczywiście, zdarza się, że jeżeli wszystkie autobusy



Osoby starsze z laskami czy kulami mają problem, aby wejść do tego autobusu, nie mówiąc o wyjściu

niskopodłogowe są zajęte, to wysyłane są na trasę te starego typu, ale generalnie starają się takich sytuacji unikać: - Gdy pracę zaczną nowe autobusy elektryczne, czyli około połowy lutego tego roku, po mieście będą jeździły już tylko autobusy niskopodłogowe.

Wszystkie starego typu zostaną zastąpione. Nie będą zupełnie wycofane i może się zdarzyć, że będą jeździły na innych trasach, ale w Oławie na pewno nie. Trzeba się jednak uzbroić jeszcze w chwilę cierpliwości. Nikt złośliwie czy celowo nie robi tego, by utrudniać ludziom

życie. To wynika z konieczności. Gdy wszystkie autobusy niskopodłogowe są zajęte, obecnie nie ma innej możliwości, a żeby kurs się odbył, trzeba jakiś autobus wysłać, ale za chwilę ten problem na terenie miasta zniknie.

(CK)

## Nowy prezes powiatowych STRUKTUR PSL. Tymczasowy?



Od paru tygodni Andrzej Ilnicki pełni funkcję prezesa powiatowych struktur PSL

### POWIAT

**Szefem gminnego Zarządu PSL Andrzej Ilnicki jest już 25 lat, ale od paru miesięcy pełni też funkcję prezesa powiatowych struktur PSL**

- Przed kongresem krajowym PSL pod koniec 2025 roku sytuacja u nas była kryzysowa, bo praktycznie zostaliśmy bez prezesa powiatowego i w październiku uległem niewielkiej presji kilku kolegów i zgodziłem się być prezesem Zarządu Powiatowego PSL w Oławie - mówi Andrzej Ilnicki. - Po Kongresie mam pewien ogląd tego, co się dzieje w Stronnictwie i nie powiem, abym był zadowolony. Trudne problemy, czyli rolnictwo, są w Polsce spychane na tor boczny, bo to jest mało medialne.

Andrzej Ilnicki (72 lata) to wieloletni sołtys Owczar w gminie Oława, a wcześniej dyrektor szkoły rolniczej w Jakubowicach, jest właścicielem 1,2 ha ziemi.

Ponieważ w naszym powiecie jest za mało członków Stronnictwa, nie ma prezesów kół gminnych, które nie istnieją, więc całe struktury PSL w powiecie oławskim PSL liczy około 20 członków, w Jelczu-Laskowicach 3, a w gminie Domaniów - niegdyś peeselowskiej potędze - jedynie 2.

- Od dłuższego czasu namawiam młodszych rolników, którzy mają więcej niż 20 hektarów ziemi, bo o takich głównie chodzi, ale muszę przyznać, że te rozmowy od 10 lat są bardzo podobne. Panie Andrzej - mówią - mnie to nie interesuje. Jak będzie protest,

to wyjadą, jednorazowo... Muszę z ubolewaniem stwierdzić, że nikt z młodszych nie garnie się do PSL, które ma już 130 lat. Tu, na Dolnym Śląsku, dopóki żyło pokolenie, które pamiętało, skąd przyjechaliśmy, przynależność do ruchu ludowego była dla nich istotna i naturalna. Obecnie młodzi nie czują związku i uważają, że w zasadzie ta partia, która aktualnie rządzi i obiecuje, powinna zaspokoić ich żądania.

Cel nowego prezesa na tej funkcji jest bardzo konkretny. - Jest bardzo praktyczny - mówi Ilnicki. - Chciałbym znaleźć z pięciu nowych kandydatów i wybrać spośród nich nowego prezesa powiatowych struktur PSL, ale żeby to był ktoś, kto ma mniej niż 60 lat. W domyśle jestem więc takim prezesem... tymczasowym.

(CK)

# Dobrze dobrane okulary wymagają precyzyjnych badań

Salon Optyczny Optyk Klawe w Oławie oferuje nie tylko najwyższej jakości, w pełni spersonalizowane soczewki okularowe, ale również zaawansowane badania wzroku z wykorzystaniem najnowszych technologii. Dzięki temu możliwe jest nie tylko idealne dopasowanie okularów, ale także wstępne wykrycie niepokojących zmian w obrębie oka. O nowoczesnym podejściu do optometrii rozmawiamy z Przemysławem Klawe, optometrystą, mistrzem optyki - właścicielem salonu

- Niedawno rozmawialiśmy o skanerze DNEye® firmy Rodenstock - unikalnym na skalę światową rozwiązaniu pozwalającym tworzyć biometryczne soczewki okularowe. Salon Optyczny Klawe jest jednym z nielicznych miejsc w Polsce, gdzie klienci mogą skorzystać z tego badania. Teraz robicie kolejny krok w rozwoju.

- Zgadza się. Kolejną ważną inwestycją jest najwyższej klasy lampa szczelinowa, czyli biomikroskop z torem wizyjnym firmy Rodenstock. To urządzenie klasy premium, stosowane w klinikach do specjalistycznej diagnostyki oka. Już wcześniej wykonywaliśmy badania za pomocą lampy ale teraz zastąpiliśmy je najnowszym standardem.

- Do czego służy lampa szczelinowa?

- To podstawowe narzędzie diagnostyczne umożliwiające ocenę poszczególnych struktur oka między innymi - rogówki, spojówki, tęczówki czy soczewki. Tego typu urządzenia są znane od lat, ale - jak w każdej dziedzinie - technologia bardzo się rozwinęła. Nowoczesny biomikroskop oferuje znacznie większe powiększenia i dokładność obrazu, co pozwala zauważyć nawet subtelne zmiany, które mogą wpływać na jakość widzenia. Dzięki temu możemy ocenić, czy pogorszenie widzenia wynika wyłącznie z wady refrakcji, czyli potrzeby zmiany korekcji okularowej, czy też może mieć związek z rozwijającą się chorobą oka. W tym

drugim przypadku kierujemy pacjenta do okulisty na dalszą diagnostykę i leczenie.

- Czyli podczas badania w Pana gabinecie można wstępnie sprawdzić, czy w oku dzieje się coś niepokojącego?

- Tak, ale warto to jasno podkreślić: **nie leczymy chorób oczu** - to domena okulistów. Naszą rolą jako optometrystów jest precyzyjne badanie funkcjonalne wzroku, dobór korekcji oraz wczesne wychycenie nieprawidłowości, które wymagają konsultacji lekarskiej. Każdy pacjent przed doбором okularów przechodzi u nas szczegółowe badanie wzroku. Teraz, dzięki nowej lampie szczelinowej, możemy jeszcze precyzyjniej

ocenić przedni odcinek oka i wychwycić zmiany, o których pacjent często nie ma pojęcia. Wiele osób - zwłaszcza po 40. roku życia - trafia do nas, nigdy wcześniej nie będąc u okulisty. Bardzo często to my wykonujemy ich pierwsze w życiu kompleksowe badanie wzroku.

- Co dzieje się, gdy zauważycie coś niepokojącego?

- Przede wszystkim wysyłamy do okulisty do dalszej diagnostyki. Możemy na życzenie wykonać dokładną dokumentację: szczegółowe zdjęcia i nagrania wideo z badania. Jeśli pacjent chce, otrzymuje je mailowo i może zabrać do okulisty. W ten sposób realnie współpracujemy z lekarzami - nasze badanie stanowi wstępny sygnał diagnostyczny. My nie stosujemy farmakologicznego rozszerzania źrenicy i nie badamy tylnego odcinka oka, dlatego dalsza diagnostyka zawsze należy do okulisty.

- Czy w takiej sytuacji dobór okularów zawsze ma sens?

- Niekoniecznie. Jeśli np. zaćma jest już zaawansowana, okulary nie poprawią znacząco widzenia i wtedy kluczowe jest leczenie. Są jednak sytuacje, gdy pacjent czeka na wizytę do okulisty lub zabieg kilka miesięcy, a problem z widzeniem bardzo utrudnia codzienne funkcjonowanie. W takich przypadkach możemy dobrać okulary tymczasowe, by poprawić komfort życia do czasu leczenia.

- Czy każdy klient jest badany na nowej lampie szczelinowej?

- Tak. Uważamy, że bez rzetelnego badania nie da się odpowiedzialnie dobrać okularów. Czasami problemem nie jest wada wzroku, tylko choroba oka, i trzeba to jasno powiedzieć pacjentowi.

- Nowoczesna lampa szczelinowa to niejedyna nowość w Państwa salonie.

- Rzeczywiście. Wprowadziliśmy również najnowsze soczewki okularowe Rodenstock Sensitive. To jedyne na świe-

cie soczewki, które - oprócz biometrii oka - uwzględniają indywidualną wrażliwość wzrokową pacjenta. Dotychczas standardem premium były soczewki biometryczne, tworzone na podstawie takich parametrów jak długość gałki ocznej, wielkość źrenicy czy jej zachowanie w różnych warunkach oświetleniowych. Teraz idziemy krok dalej.

- Czym jest wrażliwość wzrokowa?

- Każda soczewka okularowa ma strefy, w których obraz jest mniej ostry, szczególnie na obrzeżach. U jednych osób te strefy są bardziej odczuwalne, u innych mniej. Urządzenia Rodenstock, które posiadamy, pozwalają zmierzyć indywidualną tolerancję na te nieostrości i zaprojektować soczewki tak, by je zminimalizować dokładnie tam, gdzie dana osoba tego potrzebuje. Efekt to wyraźnie szersze pole komfortowego widzenia.

- Czyli są to soczewki jeszcze bardziej spersonalizowane?

- Dokładnie. To kolejny poziom indywidualizacji. Co ważne, technologia ta dotyczy nie tylko soczewek progresywnych, ale również jednoogniskowych - np. przy większym astygmatyzmie czy dużych wadach wzroku. Największe korzyści odczuwają osoby z wysokimi mocami szkieł, ale w praktyce jest to rozwiązanie dla każdego, kto oczekuje najwyższej, bezkompromisowej jakości widzenia.

- Jak wygląda proces doboru okularów w salonie Optyk Klawe?

- Każdy pacjent jest badany na kilku urządzeniach najnowszej generacji. Korzystamy m.in. z japońskiego foroptera automatycznego Shin-Nippon, który umożliwia bardzo precyzyjne i komfortowe badanie wzroku. Przeprowadzamy też badanie skanerem DNEye® firmy Rodenstock, które pozwala stworzyć indywidualny model oka i zaprojektować soczewki idealnie dopasowane do jego unikalnych cech. Do tego dochodzi badanie lampą szczelinową, pomiar ciśnienia wewnątrzgałkowego i inne

testy uzupełniające. Na koniec już po przebadaniu w gabinecie wykonujemy pomiary systemem **videocentracji ImpressionIST® Rodenstock** który służy do precyzyjnego i w pełni cyfrowego dopasowania soczewek okularowych do indywidualnych do wybranej oprawy. Urządzenie, wykorzystuje kamery i analizę obrazu, mierzy m.in. pozycję źrenicy, wysokości, kąt nachylenia oprawy i odległość soczewek od oka. Dzięki temu soczewki są zaprojektowane dokładnie tak, jak okulary będą noszone na twarzy, co przekłada się na lepszą ostrość widzenia, większy komfort i szybszą adaptację.

- Dlaczego tak mocno inwestujecie w nowoczesne technologie?

- Bo to nasza pasja i cel jakim jest nie tylko dobór komfortowych okularów. Chcemy pacjenta otoczyć opieką w zakresie ochrony wzroku. Jesteśmy też często pierwszym miejscem, do którego trafiają osoby z pogarszającym się wzrokiem. Więc profilaktyka ma ogromne znaczenie - wiele chorób oczu, jak np. jaskra, przez długi czas nie daje objawów, a powoduje nieodwracalne zmiany. Chcemy oferować coś więcej niż sprzedaż okularów - chcemy realnie dbać o komfort i bezpieczeństwo widzenia naszych klientów.

- Czy można skorzystać wyłącznie z badań, bez zakupu okularów?

- Oczywiście. Samo kompleksowe badanie trwa około 45-60 minut i kosztuje 200 zł. Jeśli jednak pacjent decyduje się na wykonanie okularów w naszym salonie, badania są wliczone w cenę.

- Czy obecnie obowiązują jakieś promocje?

- Do końca marca oferujemy 2 promocje: 1. - Biometryczne soczewki jednoogniskowe z rabatem -40%. 2. Drugą parę szkieł progresywnych z tymi samymi mocami za 250 zł.

To dobra okazja, by skorzystać z najnowszych technologii w bardzo korzystnej cenie.

TEKST SPONSOROWANY



Przemysław Klawe, optometrysta, mistrz optyki, właściciel salonu optycznego Optyk Klawe w Oławie

**OPTYK**  
Klawe

KONTAKT

ul. Krótka 1, 55-200 Oława,  
tel. 71 318 21 88  
<https://optykklawe.pl>

Godziny otwarcia  
poniedziałek-piątek 10-19.  
sobota 10-14

## Dolnośląski Zakład Pogrzebowy

# Firma Jasnikowski®

Największy dom pogrzebowy na ziemi Oławskiej

Tradycja, Szacunek, Profesjonalizm  
- Twój Spokój w Trudnych Chwilach.

Oława, Zwierzyniecka 5

Oława, Rynek 24

Jelcz-Laskowice, Witosa 18a

telefon 601 916 666

www.jasnikowski.com.pl



REKLAMA



Teresa Superson

*„Wieczność przed nami i wieczność za nami,  
a dla nas chwila między wiecznościami.”*  
/J.I. SZTAUDYNGER/

Z głębokim smutkiem żegnamy Panią Teresę Superson, pamiętając, iż przyjaźń i wdzięczność potrafią ocalić od zapomnienia. Wspominamy Jej uśmiech, życzliwość, dobre słowo...

Zdajemy sobie sprawę, że śmierć nie jest przeciwieństwem życia, ale jego częścią, jednak odejście kogoś ważnego zaskakuje, przytłacza, pomaga dokonać oceny i istotnego przewartościowania. Okazuje się wówczas, że przebywając z kimś na co dzień, nie zdajemy sobie sprawy, iż grzejemy się w jego ciepłe, a sama obecność tej osoby koi i umacnia. Gdy tego zabraknie, nagle świat spowija ciemność i wszystko zamiera w bezruchu...

Przestrzeń między radosnym początkiem a nieuchronnym końcem wypełnia mnóstwo ważnych i dobrych rzeczy, „które należy powoli smakować i kochać, cenić i pamiętać”. Będziemy pamiętać, a nasze wspomnienia staną się klejnotami, które „mają w sobie coś z pereł i coś z lez”.

DYREKCJA, OBECNI I BYLI  
PRACOWNICY SZKOŁY  
PODSTAWOWEJ NR 8 W OŁAWIE



Pragniemy skierować słowa naszej wdzięczności  
za udział we mszy świętej  
oraz odprowadzenie na miejsce wiecznego  
spoczynku naszej najdroższej mamy

**śp. Krystyny Matkowskiej**

Z głębi serca dziękujemy wszystkim uczestnikom  
pogrzebu za wspólną modlitwę oraz wsparcie  
w tych trudnych dla nas chwilach.

Córka i syn z rodzinami

ZAMAWIANIE  
NEKROLOGÓW

tel. 605 996 555

ogloszenia@gazeta.olawa.pl

## ODESZLI

### OŁAWA

✚ 27 I	- Genowefa Bednarska	- ur. 1948
✚ 28 I	- Weronika Maćkowiak	- ur. 1927
✚ 28 I	- Krystyna Wójcikowska	- ur. 1955
✚ 28 I	- Stanisława Dyblik	- ur. 1948
✚ 29 I	- Krzysztof Zabawka	- ur. 1959
✚ 29 I	- Stanisława Pasierska	- ur. 1933

Oława, Rynek 16

Szacunek, wsparcie,  
wybór - nowy dom  
pogrzebowy w Oławie.

TEL.: 500 302 555

ARCHON.WROC.PL

ARCHON®  
DOM POGRZEBOWY



REKLAMA

## NOWA SIEDZIBA



GODNIE SOLIDNIE TANIO

USŁUGI POGRZEBOWE

**HENRYK FIGIEL**

Teraz możesz wybrać

Oława, ul. Kutrowskiego 6

Tel. 71 303 27 21

Tel. całodobowy 605 964 664

Czynne pon. - pt.: 8.00 - 15.00,  
sob.: 8.00 - 12.00

REKLAMA



# Zmarł Ireneusz Grochowski

OŁAWA W nocy z 31 stycznia na 1 lutego 2026, po kilku dniach pobytu w szpitalu, zmarł Ireneusz Grochowski - znany mieszkańcom Oławy przede wszystkim jako wieloletni prezes „Społem”. Miał 80 lat

Ireneusz Grochowski zasłużył się jako twórca PSS „Społem” w Oławie i ten, który przez wiele lat z sukcesami kierował tą firmą jako prezes.

- Ja tu się czuję spełniony, ujęła mnie ta firma - mówił nam 5 lat temu, gdy Jego ukochana firma, czyli PSS „Społem”, świętowała 75 lecie istnienia. - Handel generalnie jest działalnością atrakcyjną. Emocje, kontrakty, gra cenowa, dyskusje, polemiki, nawet spory sądowe... To wszystko się toczyło w takim tempie, że w sumie to nie miałem nawet czasu się zastanowić, kiedy przyszła pora emerytury... Spółdzielnie spółemowskie zawierały w sobie dużo większą wiedzę, takt i kulturę na tle innych spółdzielni, np. gminnych. Była dbałość o nowoczesne formy handlu, wydzielone stoiska. Reagowaliśmy na wszystkie nowości, choć czasem brakowało środków. Dbaliśmy o szkolenia pracowników, wymagaliśmy, aby w każdym oddziale byli specjaliści do spraw techniki sprzedaży, od reklamy - wtedy jeszcze nie było pojęcia marketingu...

Urodził się we Wrocławiu. W Górze koło Jarocina kończył szkołę podstawową i liceum ogólnokształcące. Po maturze studiował na Uniwersytecie Wrocławskim na Wydział Prawa i Administracji. Ukończył też Studium Podyplomowe na Akademii Ekonomicznej we Wrocławiu. Został dyrektorem wrocławskiego oddziału Spółdzielni Transportu Wiejskiego, który miał swoje oddziały terenowe, obsługujące transportem specjalistycznym i ciężarowym dany rejon. W Zarządzie STW pracował jako kierownik tzw. przewozów międzywojewódzkich, które koordynowałem. Dyrektorem oławskiego oddziału STW był wtedy pan Wolański, który jednak awansował i był wakat. Ireneuszowi Grochowskiemu zaproponowano, aby zajął jego miejsce. Zgodził się.

- Po pogrzebie mojego poprzednika w „Społem” zaproszono mnie nieoczekiwanie na rozmowę, w której brał udział m.in. znany mi wcześniej naczelnik miasta Michał Wąsiewicz - wspominał pan Ireneusz. - Był człowiekiem ogólnie lubianym, cieszył się sympatią. Zachęcał, abym wziął udział w konkursie na prezesa oławskiego oddziału „Społem”. Pojechałem więc do Zarządu WSS, stanąłem przed komisją i zaczęli mnie wałkować. Jak czegoś nie wiedziałem, otwarcie mówiłem, że zawsze można tę wiedzę uzupełnić. Kandydatów było kilkunastu, ale okazało się, że wygrałem...  
(CK)



„Osoba może odejść,  
ale wspomnienia o niej pozostaną”

Z głębokim żalem przyjęliśmy wiadomość o śmierci

## śp. Stanisławy Dyblik

naszej emerytowanej koleżanki, wieloletniego pracownika

Cechu Rzemieślników i Przedsiębiorców w Oławie,

z którą byliśmy związani przez ponad 40 lat.

Pozostanie w naszej pamięci jako osoba pogodna i życzliwa.

Rodzinie i Bliskim składamy wyrazy głębokiego współczucia,

łącznie się w bólu po stracie.

Starszy Cechu - Edward Dudek oraz koleżanki i rzemieślnicy



Z głębokim smutkiem przyjęliśmy wiadomość o śmierci

## śp. Ireneusza Grochowskiego

wieloletniego Prezesa „Społem” Oława Sp. z o.o.,  
który przez wiele lat z sukcesami zarządzał oławską firmą.

W tych smutnych chwilach pragniemy złożyć żonie, dzieciom,  
wnukom oraz przyjaciołom serdeczne wyrazy współczucia.

Łączymy się z Państwem w bólu i żalobie,  
jednocześnie życząc siły i wytrwałości.

Wójt gminy Oława Artur Piotrowski, radni gminy Oława  
oraz pracownicy Urzędu Gminy Oława

„Ludzie żyją tak długo,  
jak długo inni pielęgnują pamięć o nich  
myśląc i kochając”

Z głębokim smutkiem przyjęliśmy wiadomość o śmierci

## śp. Ireneusza Grochowskiego

wieloletniego Prezesa PSS „Społem”.

Był człowiekiem niezwykle oddanym swojej pracy i lokalnej społeczności.

Przez blisko 30 lat z ogromnym zaangażowaniem budował i rozwijał

Spółdzielnię, rozbudował jej bazę lokalową oraz - jako sprawny  
i odpowiedzialny menedżer - pozostawił po sobie trwały ślad w życiu  
gospodarczym naszego miasta.

Rodzinie, Bliskim oraz Współpracownikom składamy najszersze  
wyrazy współczucia. Niech pamięć o Jego dokonaniach i życzliwości  
pozostanie źródłem otuchy w tych trudnych chwilach.

Burmistrz Oławy - Tomasz Frischmann  
oraz pracownicy Urzędu Miejskiego w Oławie

## Biblioteka „Koronka”

zaprasza na spotkanie

# Klubu Poszukiwaczy Zaginionej Historii Oławy

6 lutego 2026 r. godz. 17:00

Czytelnia - ratusz II piętro



powiatowa





**URZĄD  
MIEJSKI  
W**

**OŁAWIE**

Biuletyn Informacji Publicznej [www.bip.um.olawa.pl](http://www.bip.um.olawa.pl)



strona dofinansowana  
z budżetu miasta Olawy

**W INTERNECIE:**  
[miasto.olawa.pl](http://miasto.olawa.pl)  
poczta elektroniczna:  
[olawa@um.olawa.pl](mailto:olawa@um.olawa.pl)



**Wkrótce rusza rekrutacja do Żłobka Miejskiego „Zielony Zakątek” oraz Żłobka Miejskiego „Poranek”**

To dwie nowoczesne placówki, które zapewniają wykwalifikowaną opiekę. Z radością przygotowujemy się do kolejnego roku opiekuńczo-wychowawczego i zachęcamy do zapisów! Mamy konkretny cel - dać dzieciom bezpieczne, przyjazne miejsce rozwoju, do których będą przychodzić z radością.

**DNI OTWARTE**

- 7 marca w Żłobku „Poranek”
- 14 marca w Żłobku „Zielony Zakątek”

To idealna okazja, aby przetestować się, że warto wybrać jedno z tych miejsc. Zapewniamy, że zarówno „PORANEK” jak i „ZIELONY ZAKĄTEK” są wyjątkowe.

Szczegóły dotyczące rekrutacji dostępne są na stronach [miasto.olawa.pl](http://miasto.olawa.pl) oraz nabor. [pess.pl/olawa](http://pess.pl/olawa)

Co oferują miejskie żłobki?

Przyjazne godziny otwarcia:

- „Poranek” - poniedziałek - piątek: 6.00-17.00

## Dni otwarte w miejskich żłobkach. Zapraszamy!

- „Zielony Zakątek” - poniedziałek - piątek: 6.00-16.00

### PLACÓWKI ZAPEWNIAJĄ:

- Wykwalifikowaną, doświadczoną i stałą kadrę
- Opiekę pielęgniarki
- Zajęcia wspierające rozwój motoryki małej i dużej
- Zajęcia sensoryczne
- Zabawy muzyczno-ruchowe
- Elementy gimnastyki rekreacyjnej
- Spacerowanie na świeżym powietrzu
- Oswajanie dzieci z językiem angielskim
- Opiekę psychologa
- Własną kuchnię
- Opiekę dietetyka
- Smaczne i zdrowe posiłki
- Świetną lokalizację - centrum miasta

Żłobek Miejski „Poranek”  
ul. Bolesława Chrobrego 106 A Olawa  
[zlobek.olawa@poczta.fm](mailto:zlobek.olawa@poczta.fm)  
telefon: 71 313 76 54

Żłobek Miejski „Zielony Zakątek”  
ul. 1 Maja 33B  
tel. stacjonarny: 791-035-849  
[biuro@zlobek-zielonyzakatek.olawa.eu](mailto:biuro@zlobek-zielonyzakatek.olawa.eu)

Przypominamy, że „Zielony Zakątek” został wybudowany w 2022 roku, natomiast od blisko roku trwa rozbudowa żłobka „Poranek”, dzięki temu placówka będzie jeszcze bardziej nowoczesna i przygotowana na przyjęcie dodatkowo 48 dzieci!

Zapraszamy na dni otwarte! To dobry moment, aby uzyskać odpowiedź na wszelkie pytania dotyczące naszych żłobków.

### Rekrutacja do szkół i przedszkoli

Wkrótce rozpocznie się rekrutacja do klas pierwszych szkół podstawowych oraz przedszkoli i oddziałów przedszkolnych. Szczegóły znajdują się na stronie Urzędu Miejskiego [www.miasto.olawa.pl](http://www.miasto.olawa.pl) oraz na stronach internetowych poszczególnych placówek oświatowych.

Rekrutacja odbędzie się drogą elektroniczną poprzez stronę internetową: [nabor.pess.pl/olawa](http://nabor.pess.pl/olawa), na której dostępne są wszelkie informacje o naborze, dokumenty oraz wzory formularzy.

12 060 złotych udało się uzyskać podczas koncertu charytatywnego zorganizowanego przez SP nr 8 i Miasto Olawa, aby wesprzeć leczenie Mai Mecan.

Dziękujemy z całego serca wszystkim, którzy pomogli.

Dziewczynie i jej rodzinie życzymy dużo siły w dalszej walce z chorobą.

Olawa znów udowodniła, że potrafi pomagać



**Dziękujemy**

## Nowość w Oławskim Centrum Seniora!

Już można korzystać z profesjonalnej bieżni. To kolejny element wyposażenia sali do ćwiczeń. Zapraszamy oławskich seniorów do budynku przy ul. 1 Maja 11. Można aktywnie spędzić czas, poćwiczyć, potańczyć, jak również porozmawiać z psychologiem. OCS ma bardzo bogatą ofertę. Wszystkie zajęcia są bezpłatne! Warto wyjść z domu. To miejsce z dobrą energią.



### OGŁOSZENIA

Działając na podstawie art. 35 ust. 1 ustawy z dnia 21 sierpnia 1997 r. o gospodarce nieruchomościami (t.j. Dz. U. z 2024 r., poz. 1145 z późn. zm.) informuję, że na tablicy ogłoszeń Urzędu Miejskiego w Olawie wywieszony został na okres od 26 stycznia do 16 lutego 2026 r. wykaz nieruchomości przeznaczonych do dzierżawy w trybie bezprzetargowym, stanowiący załącznik do Zarządzenia Burmistrza Miasta Olawa nr 16/0050/2026 z dnia 26 stycznia 2026 r.

\*

Działając na podstawie art. 13 ust. 1, art. 35 ust. 1, ust. 2 ustawy z dnia 21 sierpnia 1997 r. o gospodarce nieruchomościami (t.j. Dz. U. z 2024 r., poz. 1145 z późn. zm.) informuję, że na tablicy ogłoszeń Urzędu Miejskiego w Olawie wywieszony został na okres od 28 stycznia do 18 lutego 2026 r. wykaz nieruchomości przeznaczonych do użyczenia, stanowiący załącznik do Zarządzenia Burmistrza Miasta Olawa nr 18/0050/2026 z 28 stycznia 2026 r. oraz wykaz nieruchomości przeznaczonych do najmu - wywieszony na okres od 20 stycznia do 10 lutego 2026, stanowiący załącznik do Zarządzenia Burmistrza Miasta Olawa nr 13/0050/2026 z dnia 20 stycznia 2026 r.

**BURMISTRZ MIASTA OŁAWA  
- TOMASZ FRISCHMANN**

## informacje

Biuletyn Informacji Publicznej:  
bip.jelcz-laskowice.pl

URZĄD MIASTA I GMINY  
JELCZ-LASKOWICE



strona dofinansowana  
z budżetu miasta i gminy  
Jelcz-Laskowice

W INTERECIE:  
www.jelcz-laskowice.pl  
poczta elektroniczna:  
um.info@jelcz-laskowice.pl

# Przetarg na remont dworca

28 stycznia br. ogłoszono przetarg na remont budynku dworca PKP w Jelczu-Laskowicach. Inwestycja jest efektem współpracy burmistrza Piotra Stajszczyka z PKP Nieruchomości we Wrocławiu, prowadzonej w ramach spotkań i rozmów roboczych.

Zakres planowanych prac obejmuje budynek dworca. Przejście podziemne oraz perony stanowią odrębny zakres inwestycyjny realizowany przez spółkę PKP, właściciela terenów kolejowych.

Po zakończeniu remontu Gmina podpisze z PKP umowy umożliwiające wykorzystanie pomieszczeń dworca oraz przybudówki na cele społeczne i kulturalne. Istotną rolę przy podejmowaniu decyzji



Współpraca burmistrza Piotra Stajszczyka z kierownictwem PKP Nieruchomości przynosi wymierne efekty

o zagospodarowaniu obiektu odegrają opinie mieszkań-

ców. Celem inwestycji jest zwiększenie funkcjonalności przestrzeni publicznej w Jelczu-Laskowicach.

(UM)

# Czy zakazać sprzedaży alkoholu nocą?



Twoje zdanie  
ma znaczenie!

Do 27 lutego trwają konsultacje społeczne w sprawie ograniczenia sprzedaży napojów alkoholowych w godzinach nocnych. Czy Jelcz-Laskowice wprowadzi wzorem dużych miast częściową prohibicję? Zachęcamy mieszkańców do wypełnienia ankiety na stronie <https://jelcz-laskowice.wdialogu.pl>

Wniosek o konsultacje złożyła Komisja Samorządu i Prawa Rady Miejskiej, a Komisja Samorządu i Prawa uzasadniła go potrzebą poprawy bezpieczeństwa publicznego. Podobne ograniczenia w innych gminach przyczyniły się do obniżenia liczby inter-

wencji służb porządkowych oraz ograniczenia liczby wykroczzeń.

Ankieta przeznaczona jest dla osób pełnoletnich, stale zamieszkałych w Mieście i Gminie Jelcz-Laskowice. Odpowiedzi na pytania objęte są tajemnicą. Wszelkie zebrane informacje będą wykorzystywane wyłącznie do sporządzenia zbiorczych zestawień. Zbioreczne wyniki ankiety będą publicznie dostępne.

Ankieta w wersji papierowej dostępna jest w Urzędzie Miasta i Gminy oraz w Centrum Obsługi Mieszkańca przy ul. Bożka 11b.

(UM)

## Obostrzenia w związku z ptasią grypą

Wojewoda Dolnośląska wydała rozporządzenie w sprawie przeciwdziałania rozprzestrzenianiu się ptasiej grypy. Strefą objętą zakazaniem są powiaty: olawski, oleśnicki oraz wrocławski.

W strefie obowiązują m.in. nakazy utrzymywania drobiu w zamknięciu, karmienia i pojenia ptaków w sposób uniemożliwiający kontakt z dzikim ptactwem oraz stosowania zasad bioasekuracji. Wprowadzono również zakaz organizowania targów, wystaw i pokazów drobiu oraz przemieszczania dzikich ptaków i produktów od nich pochodzących.

Pełna treść rozporządzenia wojewody na [jelcz-laskowice.pl](http://jelcz-laskowice.pl).

(UM)

## Jakie odpady zostawisz w PSZOK

Punkt Selektywnego Zbierania Odpadów Komunalnych, przy ul. Techników 6 zbudowano przy wsparciu Funduszu Spójności w ramach Programu Operacyjnego Infrastruktura i Środowisko 2014-2020.

W PSZOK przyjmowane są następujące frakcje odpadów komunalnych: zużyty sprzęt elektryczny i elektroniczny, zużyte opony, odpady budowlane i rozbiórkowe, opakowania po farbach, olejach, środkach owadobójczych i chwastobójczych, zużyte baterie i akumulatory, meble i odpady wielkogabarytowe, odpady zielone, odzież i tekstylia, drewno oraz metale, tworzywa sztuczne, papier i szkło.

Do korzystania z PSZOK upoważnieni są wyłącznie mieszkańcy Miasta i Gminy Jelcz-Laskowice. Odpady należy dostarczać pojazdami o dopuszczalnej masie całkowitej nie przekraczającej 3,5 tony.

Punkt Selektywnego Zbierania Odpadów Komunalnych czynny jest w godzinach:

pon. 13:00 - 18:00

śr. 13:00 - 18:00

pt. 13:00 - 18:00

sob. 10:00 - 15:00

Kontakt: tel. 71 30 35 242.

(UM)

## Ogłoszenia o naborze

Informujemy, że na stronie Biuletynu Informacji Publicznej [bip.jelcz-laskowice.pl](http://bip.jelcz-laskowice.pl) w zakładce Nabory na wolne stanowiska urzędnicze opublikowano ogłoszenia o naborze na stanowisko ds. drogownictwa oraz o naborze na stanowisko ds. organizacji. Termin składania ofert upływa 17 lutego br. W sprawie szczegółowych wymagań odsyłamy do ogłoszenia.

(UM)



## Wieczór z operetką

Piękne arie z „Księżniczki Czardasza” zabrzmiały w Jelczu-Laskowicach! 8 marca br. szykuje się w Miejsko-Gminnym Centrum Kultury prawdziwa uczta dla melomanów. Widowisko oparte na watakach „Księżniczki Czardasza” Kalmana - klasycznej operetki, pełnej wpadających w ucho melodii. Tematem przewodnim jest zderzenie świata arystokracji ze światem miłośników, a wątek miłosny rozgrywa się między księżciem a kobietą spoza

kręgu „dobrze urodzonych”. W wariete Orfeum poznajemy uroczą Sylwę i przystojnego księcia Edwina, a ich szalona miłość zostaje poddana wielu próbom. Dobrej obsady solistów scen polskich, para baletowa, kameralna orkiestra złożona z wrocławskich muzyków gwarantują wiele niezapomnianych przeżyć.

Bilety w cenie 80 zł do nabycia na stronie [mgck-jl.pl](http://mgck-jl.pl) /bilety lub w sekretariacie mgck.

(AR)



# 12 kandydatów na PREZESA CSiR. Kiedy rozstrzygnięcie konkursu?

JELCZ-LASKOWICE

Aż 12 osób wystartowało w konkursie na prezesa Centrum Sportu i Rekreacji. Kiedy poznamy tego, który w najbliższych latach pokieruje spółką?

Neoficjalnie dowiedzieliśmy się, że wśród dwunastu kandydatów na prezesa zna-

leżli się m.in. były reprezentant Polski w siatkówce, były wicewójt gminy Oława, osoba, która w ostatnich wyborach samorządowych startowała na radnego z komitetu burmistrza Piotra Stajszczyka (Lokalni Patrioci - Wspólnoty Samorządowej), a także kilka osób z Wrocławia.

Temat konkursu poruszono podczas ostatniej sesji Rady Miejskiej.

- Rada nadzorcza przeprowadziła rozmowy kwalifika-



Rozstrzygnięcie konkursu najprawdopodobniej nastąpi jeszcze w lutym

cyjne z kandydatami, kolejne spotkanie zaplanowano na 11 lutego i być może wtedy będzie można powiedzieć więcej - stwierdził burmistrz Piotr Stajszczyk. Dopytywany przez radnych kontynuował: - Zgłosiło się dwunastu kandydatów, z tego, co wiem, kilku z nich spełniło warunki formalne i zostało zaproszonych na kolejne rozmowy. Więcej informacji nie przekażę, ponieważ dotychczas rada nadzorcza nie przekazała mi żadnych oficjalnych dokumentów.

- Poprzedni prezes został odwołany 12 grudnia, mamy koniec stycznia, więc minę-

ły prawie dwa miesiące, a w spółce władze wciąż sprawuje pełniący obowiązki Marcin Bortkiewicz - dziwił się radny Nowej Generacji Krzysztof Skrzydłowski. - Pan Bortkiewicz jest jednocześnie prezesem ZGM-TBS, więc ma bardzo dużo obowiązków, a wiemy, z jakimi problemami finansowymi mierzy się CSiR. Uważam więc, że przeciąganie tematu konkursu nie powinno mieć miejsca. Burmistrz powiedział, że rada nadzorcza spotka się w połowie lutego, ale nie wiemy, czy wybór prezesa nastąpi podczas tego spotkania. Proszę też powiedzieć, jakie

oczekiwania zostaną postawione przed nowym prezesem, jeśli chodzi o cel finansowy.

Odpowiedział burmistrz Piotr Stajszczyk: - Prezes Bortkiewicz radzi sobie świetnie, łącząc dwie funkcje. Uważam, że stwierdzenie o przeciąganiu tematu jest nieuzasadnione. Proszę spojrzeć, jak wyglądają procedury i wziąć pod uwagę, że po drodze mieliśmy święta. Zakładamy, że do końca lutego może się uda wybrać nowego prezesa i wtedy od 1 marca mógłby rozpocząć pracę. To oczywiście też zależy od tego, kogo wybierze rada nadzorcza i jakie będzie miał

możliwości dotyczące zakończenia współpracy ze swoim obecnym miejscem pracy. Co do straty, to chcielibyśmy, żeby była coraz mniejsza, ale ten pułap graniczny to ok. 1,5 mln złotych. Liczymy jednak, że nowy prezes będzie na tyle kreatywny w wykorzystaniu terenu, możliwości i kontaktów, że tę stratę będzie w stanie zmniejszać. Nie mamy jeszcze informacji o wysokości straty w 2025 roku, wiem tylko, że rozliczenie prowadzi firma zewnętrzna. Ostatecznie pewnie będzie wyższa niż 1,7 mln.

(KT)

## PROHIBICJA w Jelczu-Laskowicach?

GMINA J-L

Rozpoczęły się konsultacje społeczne, dotyczące ewentualnego ograniczenia sprzedaży napojów alkoholowych w godzinach nocnych na terenie Jelcza-Laskowic

Mieszkańcy mogą wyrazić swoją opinię na temat wprowadzenia zakazu sprzedaży alkoholu w godzinach od 22.00 (lub 23.00) do 6.00.

Z inicjatywą przeprowadzenia konsultacji wystąpiła Komisja Samorządu i Prawa Rady Miejskiej w Jelczu-Laskowicach, którą tworzą radni: Mariusz Pawlaczek (przewodniczący), Władysława Lech (wiceprzewodnicząca), Weronika Kuszyk, Jacek Miłkołajczyk, Tomasz Rygielski, Krzysztof Woźniak i Jacek Załubski.

W złożonym do burmistrza wniosku komisja wskazała na potrzebę poprawy bezpieczeństwa publicznego na terenie gminy. Jak podkreślono w uzasadnieniu, doświad-

czenia innych samorządów pokazują, że wprowadzenie podobnych ograniczeń przyczyniło się do zmniejszenia liczby interwencji służb porządkowych oraz ograniczenia wykroczeń, co wpłynęło na poprawę poczucia bezpieczeństwa mieszkańców.

Konsultacje prowadzone są w formie ankiety, która skierowana jest do osób pełnoletnich, stale zamieszkałych na terenie Miasta i Gminy Jelcz-Laskowice. UMIG przekonuje, że odpowiedzi udzielane przez uczestników objęte są tajemnicą, a zebrane dane będą wykorzystywane wyłącznie do przygotowania zbiorczych zestawień. Wyniki ankiety mają zostać udostępnione publicznie.

Ankiety można wypełnić zarówno w formie elektronicznej, za pośrednictwem platformy konsultacyjnej gminy (jelcz-laskowice.wdialogu.pl), jak i w wersji papierowej. Druki dostępne są w Urzędzie Miasta i Gminy Jelcz-Laskowice oraz w Centrum Obsługi Mieszkańca przy ul. Bożka 11B.

(KT)



To była udana integracja!

GMINA J-L

To z pewnością było w sobotę najpiękniejsze miejsce w województwie, a może nawet w całym kraju. W Miłocicach odbyła się bowiem II Integracja Kół Gospodyń Wiejskich Gminy Jelcz-Laskowice

- Dziękuję wszystkim kołom za obecność, energię i serce włożone w to spotkanie. To właśnie dzięki Wam ta impreza ma sens - możemy nie tylko wspólnie się pobawić, ale też wymienić doświadczeniami i pomysłami. Takie chwile pokazują, jak silne i zgrane są nasze Koła Gospodyń Wiejskich - mówi pomysłodawca i organizator wydarzenia,

## Wszystkie KGW z gminy J-L razem! To już DRUGA taka impreza

radny Błażej Telązka. - Nasze zaproszenie przyjęli również: panowie burmistrzowie Jelcza-Laskowic - Piotr Stajszczyk oraz Michał Wołski, prezes Dolnośląskiej Izby Rolniczej - Ryszard Borys, pani dyrektor Dolnośląskiego Ośrodka Doradztwa Rolniczego Katarzyna Jarczewska. Był to dla nas ważny gest i wsparcie dla działań Kół w gminie. Cieszę się, że pomysł wspólnej integracji, który jakiś czas temu pojawił się w mojej głowie, mógł przenieść się w tak udane wydarzenie, ale to Wy

stworzyliście jego prawdziwy klimat. Podczas spotkania oficjalnie poinformowałem o rozpoczęciu prac nad stworzeniem stowarzyszenia zrzeszającego wszystkie Koła Gospodyń Wiejskich z naszej gminy. To krok, który pozwoli poszerzyć perspektywę i sięgnąć po finansowanie z różnych źródeł. Fajnie widzieć, jak inicjatywa nabiera realnych kształtów dzięki wspólnemu zaangażowaniu. Prowadzę rozmowy z kolejnymi sołectwami zainteresowanymi założeniem KGW, więc wiele

wskazuje na to, że przyszłoroczna edycja integracji odbędzie się w jeszcze większym gronie.

Telązka podziękował także gospodarzom wydarzenia - Ani i Piotrowi Kopertowskiemu z sołectwa i KGW Miłocice - za gościnność, organizację i serce włożone w przygotowanie tego spotkania.

Już teraz wiadomo, że III Integracja Kół Gospodyń Wiejskich Gminy Jelcz-Laskowice odbędzie się za rok w Wójcicach.

(KT)



# Jadczak: - Konfederacja to WYWAŻONY kompromis

POWIAT

Został radnym z ramienia Koalicji dla Jelcza-Laskowic, teraz oficjalnie zasilł szeregi Nowej Nadziei (Konfederacja). W sobotę podczas konferencji prasowej ogłoszono, że Robert Jadczak z Miłoszyc zmienił barwy polityczne

Nowego członka partii powitał Waldemar Rożek, szef oławskich struktur Nowej Nadziei: - To prawdziwy honor spotkać się tutaj w gronie osób ceniących wolność, własność i sprawiedliwość. Przewodniczę oławskiemu oddziałowi Nowej Nadziei i serdecznie dziękuję za obecność na konferencji. Widzimy cały szereg absurdalnych decyzji na bardzo wielu poziomach. Zaczynając od Unii Europejskiej, gdzie dostrzegamy proces deprecjacji siły naszego kontynentu w kontekście gospodarki światowej. Widzimy to także na poziomie centralnym w Polsce, gdzie każdy kolejny rząd powiększa dług publiczny, doprowadzając do sytuacji, w której to nasze dzieci i wnuki będą musiały spłacać te długi. Widzimy to również na naszym lokalnym podwórku, gdzie czasami zdarzają się niezrozumiałe, nietransparentne i nieracjonalne decyzje władarzy, o których mówi się nawet w mediach ogólnopolskich. Chcielibyśmy



Robert Jadczak (piąty z lewej) w otoczeniu działaczy Konfederacji

stworzyć taką strukturę, która dałaby pewną normalność, transparentność i przejrzystość decyzji oraz budowała siłę racjonalnie wydającą pieniądze na poziomie lokalnym, czyli najbliższej ludzi. Rozwijamy się, profesjonalizujemy, doskonalimy i bardzo cieszymy się, że Nowa Nadzieja jako część Konfederacji rośnie w Oławie w siłę. Dziś mamy wyjątkową okoliczność, ponieważ pierwszy z czynnych radnych w powiecie oławskim zasilł nasze szeregi. Dzielę się z państwem tą wiadomością i bardzo się cieszę, że kolejna osoba dołącza do naszej partii. Oto mąż, ojciec czwórki dzie-

ci, wieloletni sołtys Miłoszyc, bardzo popularny lokalnie radny Jelcza-Laskowic, przedsiębiorca - Robert Jadczak.

Głos zabrał także główny bohater tego dnia, Robert Jadczak: - Wspomniano pokrótce mój niewielki „dorobek artystyczny”... Cztery kadencje jako sołtys, trzecia kadencja radnego, więc myślę, że doświadczenie, jakie już nabyłem, ale też wciąż zdobywam, pozwoli mi aktywnie dołączyć do wspaniałego grona Konfederacji, a konkretnie Nowej Nadziei. Zawsze uważałem, że w samorządzie powinno być jak najmniej polityki, bo dziury w drogach nie powinny mieć

barw partyjnych. Wszyscy jesteście tu po to, aby społeczności lokalnej żyło się lepiej. Przez te wszystkie lata działalności samorządowej zawsze starałem się współpracować ze wszystkimi, bez względu na poglądy, które głęboko w sercu trzymam. Szacunek i współpraca z każdym - bo w samorządzie to podstawa. Politykę powinno się odłożyć na bok, choć oczywiście każdy może mieć swoje poglądy. Najważniejsza jest i zawsze będzie wspólna praca dla samorządu. Cieszę się, że mogę zasilić szeregi Nowej Nadziei.

Zapytaliśmy radnego Rady Miejskiej w Jelczu-Laskowic

ch, dlaczego akurat Konfederacja.

- Zawsze bliższe były mi wartości prawicowe, choć nigdy nie zamykam się na inne poglądy. Mam szacunek do człowieka i to jest dla mnie podstawa - odpowiedział Robert Jadczak. - Konfederacja to, moim zdaniem, wyważony kompromis. Prawica, realna wolność, ukłon w stronę przedsiębiorców. Sam w tym roku będę obchodził 20-lecie prowadzenia działalności gospodarczej i nie ukrywam, że jest to dla mnie ważne. Myślę, że społeczeństwo oczekuje już czegoś nowego, a czuję, że to jest to lepsze nowe.

- W ostatnich latach był pan kojarzony jako radny, sołtys, społecznik - bez barw politycznych. Nie obawia się pan, że zrazi pan do siebie część wyborców, którzy chętnie zagłosowaliby na Roberta Jadczaka, ale niekoniecznie na Roberta Jadczaka jako przedstawiciela partii? - pytaliśmy dalej.

Jadczak odpowiedział: - W samorządzie polityka powinna zejść na bok. W samorządzie przede wszystkim liczy się człowiek. Od kilku kadencji w okręgach wiejskich notowałem bardzo dobre wyniki i myślę, że ludzie głosowali właśnie na Roberta Jadczaka. A to, że teraz będę członkiem partii, niewiele zmienia. Ci, którzy mnie szanują i doceniają za dotychczasowe dokonania, powinni uszanować mój wybór. A jeśli nie zechcą tego zrobić, to... trudno.

Nowy członek Konfederacji zapowiedział, że będzie to jego ostatnia kadencja jako radnego Rady Miejskiej w Jelczu-Laskowicach. W najbliższych wyborach samorządowych zamierza wystartować z list Konfederacji do Rady Powiatu.

- Myślę, że moja rola w gminie przyniosła jakieś efekty. Czas iść dalej, spróbować czegoś nowego i zdziałać coś dla powiatu oraz ziemi jelczańsko-laskowickiej - zakończył Robert Jadczak.

KAMIL TYSA  
ktysa@gazeta.olawa.pl

## „Kobiety w działaniu”, czyli POLITYCZKA Lewicy w Bystrzycy

GMINA OŁAWA

Wicemarszałkini Senatu Magdalena Biejat była gością spotkania „Kobiety w działaniu”, zorganizowanego przez Koło Gospodyń Wiejskich w Bystrzycy

- Do Bystrzycy przyjechałam na zaproszenie pań z miejscowego Koła Gospodyń Wiejskich, które zaprosiły mnie na to spotkanie - mówiła Magdalena Biejat w rozmowie z nami. - Jestem tutaj, żeby ich wysłuchać, odpowiedzieć na wszystkie pytania, po prostu porozmawiać... Kampanii już nie ma, ale praca nie kończy

się po wyborach. Dlatego każde takie zaproszenie to dla mnie ogromna radość i możliwość wysłuchania od ludzi, co ich wkurza, co chcieliby zmienić, a co napawa ich nadzieją. Bo jeśli mamy stanowić dobre prawo i budować Polskę dobrą dla wszystkich, to przede wszystkim musimy się wsłuchiwać w głos ludzi. Cieszę się, że w różnych częściach kraju koła gospodyń wiejskich działają coraz prężniej i regularnie się umacniają. Słyszałam też, że powstają już pierwsze koła gospodarzy wiejskich i... bardzo dobrze. Jeszcze jako działaczka społeczna bardzo dużo współpracowałam z kołami gospodyń wiejskich i wiem, jak niesamowite rzeczy potrafią się dziać w takich organizacjach. Czasem są to działania zupełnie niestandardowe, znam takie KGW na Mazurach, które organizują wspólne surfowanie. To jest w takich organizacjach najwspanialsze - może przyjąć taki kształt, jaki tylko zechce.

W spotkaniu uczestniczyło ok. 50 osób, głównie kobiet. Otworzył je radny Jakub Tułański z Bystrzycy, witając wicemarszałkinię Senatu Magdalena Biejat, pełnomocniczkę wojewody dolnośląskiego do spraw równego traktowania Katarzynę Lubiniecką-Różyło, wójta Artura Piotrowskiego, gminną sekretarz Małgorzata Sienkiewicz oraz wszystkich zebranych, wśród których nie brakowało przedstawicielek



Wicemarszałkini Senatu została obdarowana bystrzyckim chlebem

koła gospodyń wiejskich oraz Klubu Seniora Kalina.

Wójt wręczył gościom kwiaty, a przedstawicielki KGW chleb, który został wyróżniony podczas dożynek. W rewanżu Magdalena Biejat przekazała zebranych upominki i zaprosiła wszystkich do Senatu. Rozmowa miała charakter otwarty, każdy mógł zadać dowolne pytanie. Poruszono szereg kwestii społeczno-politycznych. Jednym z pierwszych tematów była cena, jaką płaci się za obronę niepopularnych poglądów, zwłaszcza w kontekście praw kobiet. Magdalena Biejat podkreśliła, jak ważne jest wsparcie rodziny i współpracowników w obliczu hejtu, zaznaczając jednocześnie, że równoprawnienie to także prawa mężczyzn, np. do urlopów rodzicielskich.

Dyskutowano również o strategii politycznej i planach na przyszłość. Wicemarszałkini wskazywała na konieczność budowania państwa, które daje poczucie wolności poprzez bezpieczeństwo socjalne i dobrą edukację. Wymieniła konkretne działania Lewicy, z której się wywodzi, takie jak walka o „rentę wdowią”, wprowadzenie dodatkowego urlopu dla rodziców wczesniaków czy pilotaż skrócenia czasu pracy. Duży nacisk położono na kwestię asystencji osobistej dla osób z niepełnosprawnościami, co ma kluczowe znaczenie dla odciążenia opiekujących się nimi kobiet.

Nie zabrakło trudnych pytań, m.in. o podatek katastralny. Biejat wyjaśniła, że popiera opodatkowanie od trzeciego

mieszkania wwyż, aby ograniczyć traktowanie lokali jako inwestycji spekulacyjnych, co winduje ceny. Zaznaczyła przy tym, że priorytetem jest budowa tanich mieszkań na wynajem, na co przeznaczono miliardowe środki.

Ważnym elementem dyskusji był głos samych członkiń Kół Gospodyń Wiejskich. Zgłaszały one problem rosnącej biurokracji i „kłód rzuconych pod nogi” w postaci skomplikowanych rozliczeń i podatków, co utrudnia im społeczną aktywność. Padło również pytanie o fundusze senackie dla KGW, jednak wicemarszałkini wyjaśniła, że takich środków Senat nie posiada.

TEKST I FOT.: KAMIL TYSA  
ktysa@gazeta.olawa.pl



Magdalena Biejat

# HISTORIA WARTA POZNANIA

TLUMACZENIE I OPRACOWANIE:  
KRZYSZTOF RUCHNIEWICZ

## Pałac w Oleśnicy Małej. Opowieść sprzed 100 lat (3)

### Ze wspomnień Joachima Ringelnatza

Do moich obowiązków należało także przeglądanie katalogów antykwarycznych, które regularnie napływały do pałacu. Zaznaczałem pozycje, które należało polecić hrabiemu do zakupu, bo uzupełniłyby zbiory. Jedną z pobliskich bibliotek, zwana Ressource [czytelnia - stowarzyszenie mieszczańskie - KR], była właśnie likwidowana. Zaproponowano hrabiemu zakup całego księgozbioru w pakiecie. Oburzył się - nie był handlarzem książkami, lecz kolekcjonerem. Wybrał więc tylko najcenniejsze egzemplarze.

Siedzieliśmy nad tym do późnej nocy. Biblioteka kryła nieprzeliczone skarby bibliofilskie. Po dokonaniu wyboru przez hrabię Neugebauer nabył wiele pozycji dla siebie, a z pozostałych ja kupiłem około tysiąca tomów, które wysłałem w skrzyniach do München [Monachium]. Podarowałem swemu ojcu [Georg Bötticher, 1849-1918, rysownik i literat] sporo literatury francuskiej. Nie powodziło się mu finansowo. Pisanie przynosiło tylko niewielki dochód. Posiadał jednak ogromną wiedzę i spędzał codziennie długie godziny na czytaniu. Na wędrownych straganach bukinistów wyszukiwał w stosach tandety wartościowe egzemplarze: rzadkie dysertacje i zapomniane druki. Czyścił je, odnawiał fachowo, podklejał i oferował muzealnikiem lub wyspecjalizowanym kolekcjonerom. Działal ucziwie i bez rozgłosu, dlatego zawsze znajdował nabywców.

Strumień starej literatury francuskiej, który nagle zalał jego mieszkanie, początkowo go przeraził. Pisał niemal z wyrzutem, że nie wie, gdzie ustawić tyle książek. Wkrótce jednak cieszył się z pięknych pierwodruków i innych rarytasów, dziękując mi z prawdziwym entuzjazmem.

Dla żartu ukryłem kilka szczególnie cennych książek hrabiemu, a na ich miejsce wstawiłem niezbyt cenne egzemplarze z własnego zbioru. Gdy potem grałem z hrabią i Rommlem w bilard, powiedziałem nagle:

- Co to za stary muzealny rupieć. Takie tomiszcza należałoby porwać na strzępy.

Wyciągnąłem dwie swoje książki i rozdarłem je demonstracyjnie. Hrabia i Rommel zamarli. Nie kazałem im jednak długo czekać na wyjaśnienia.

Hrabia zabrał mnie w podróż inspekcyjną po swoich majątkach. Jechaliśmy powozem przez pola, a inspektorzy dóbr towarzyszyli nam konno, zdając relację.

- Dzień dobry, mój synu.
- Dzień dobry, moja córko.
- Koniczyna rzadka.
- Dlaczego nie dosialiście?
- To ubytki przez myszy.
- To musi zniknąć, żadnych niekompletnych zbiorów.

- Ilu Polaków tu macie? [robotnicy sezonowi przybywający z ziem polskich - KR]

Zające i bażanty przebiegły nam drogę. Nagle hrabia sięgnął po strzelbę i zastrzelił psa.

- Nie wolno włączyć się po polach.

Hrabia był przesądny.

Ceniłem Yorcka za wiedzę i pracowitość. Gdyby okazał więcej serca, mógłbym być jego młodym przyjacielem.

Hrabia Hasso, kuzyn hrabiego Yorcka, przyjechał z wizytą. Chodziłem z leśniczym Rudim na polowanie na króliki. Mieliśmy z sobą fletkę i psa myśliwskiego. Z dużej odległości zastrzeliłem sowę.

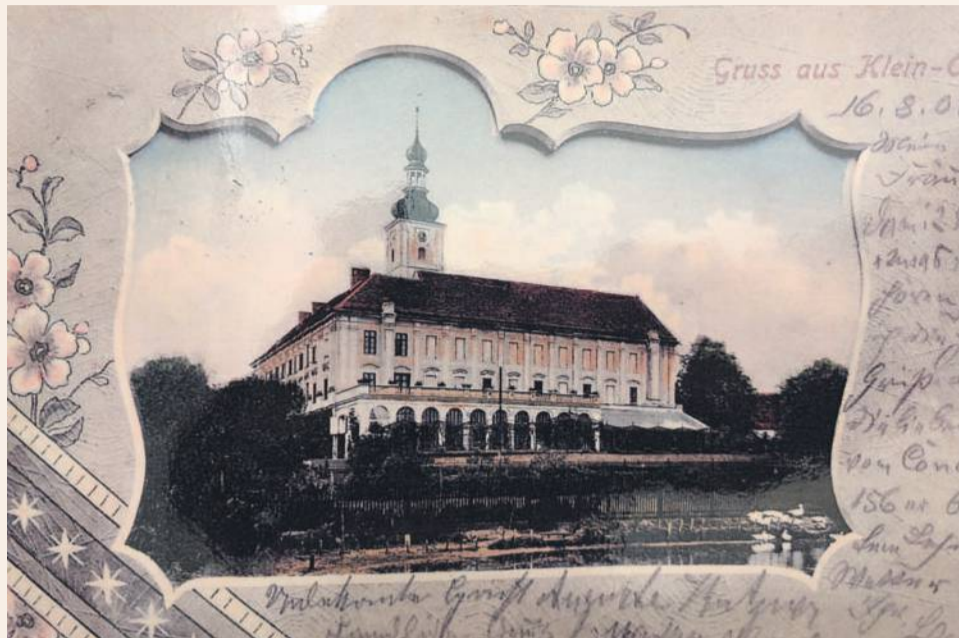
Wydawano uroczyste obiady dla gości. Sytuacja stawała się wówczas dość przykra dla pana Rommla, panny Timm i dla mnie - czyli dla tzw. Unterhaus [niższy personel intelektualny: nauczyciele domowi, bibliotekarz, wychowawcy - KR].

Gra w krokieta w ogrodzie. Przejazdki bryczką zaprzężoną w kuce. Spokojne godziny u rachmistrzostwa, w ogrodzie między białą tarniną a ciemną zielenią świerków. Z czasem zauważyłem, że nie wszystko było idealne. Jak to zwykle bywa. Między panną Timm a mną z pierwotnej, ostentacyjnej antypatii zaczęła się wyłaniać sympatia.

Hrabia zaprosił mnie na kolejną myśliwską przejażdżkę. Był w dobrym nastroju i oznajmił mi przy tej okazji, że odtąd będzie mi wypłacał stałe miesięczne wynagrodzenie w wysokości pięćdziesięciu marek. W trakcie rozmowy strzelił nagle tuż obok mnie do zwierzyny.

Grywałem na mandolinie w Zielonym Korytarzu [w pałacu - KR], gdzie akustyka była dla mnie dość taskawa. Dwie jaskółki zaprotestowały jednak, zanieczyszczając instrument. Uznałem to za wyraźny głos sprzeciwu i zaprzestałem dalszych występów.

Pani Dannenberg troszczyła się o mnie, jak tylko mogła.



Pocztówka z wizerunkiem pałacu - początek XX wieku

### Teatr

Z okazji urodzin hrabiny dzieci wystawiły przedstawienie teatralne: Künstlers Apotheose [„Wędrowni artyści po ziemi” i „Apoteoza artysty”]. Byłem jego reżyserem. Próby przebiegały z trudem, ponieważ dzieci nie miały ochoty realizować pomysłu hrabiego. Znacznie bardziej interesowało je to, że hrabia nabył automobil.

*„A jeśli zechcesz tego młodego człowieka - jak na to zasługuje - kiedyś wynieść, to proszę: za jego życia, dopóki jeszcze potrafi żyć i całować, daj mu w odpowiedniej chwili to, co konieczne. Niech radośnie czuje, że Muza go kocha, gdy lekko i cicho płyną szczęśliwe dni. Tę część, która mnie teraz nawet w niebie smuci, pozwól mu kiedyś - jak mnie - lecz z większą radością przeżyć.”*

Dom zapelniał się gośćmi. Przyjeżdżały hrabianki von Kalkreuth wraz z muzycznym bratem [Johannes (1893-1956), kompozytor i krytyk muzyczny], którego w pałacu zwano Hannekitch. One oraz ich matka [Bertha z domu Yorck von Wartenburg (1864-1928) - KR], żona malarza Leopolda von Kalkreuth, 1855-1928], były mi prawdziwą osłodą.

Zakwitły jaśmin, róże dzikie i ogrodowe. Park i las pełne były spacerowych alei, cichych miejsc i zarośniętych ścieżek. Stały tam sędziwe drzewa i skupione w ciszy miejsca pochówku z poważnymi inskrypcjami. Przed słomianą chatką w zaniedbanym zakątku między niebieskawą trawą a dzikim makiem stał sobie osioł o imieniu Faserkinn.

Wieczorami chodziłem do gospody Kirzla we wsi. O północy rzeźnik zapytał stałych bywalców, czy za godzinę chcą jeść Wellfleisch. Woda już się grzała, a świnia czekała na swój los.

Hrabia zadawał przy stole pytania nie tylko dzieciom, lecz także pannie Timm, Rommłowi i mnie. Miały one

charakter sprawdzianu wiedzy i z czasem coraz bardziej nas drażniły. Gdy także graf Hasso zaczął naśladować kuzyna, dawaliśmy wyraz niezadowolaniu, wycofując się po obowiązkowym ucałowaniu dłoni.

W salonie stały pomarańczowe meble pluszowe i osobliwy fotel w kształcie litery „S”. Tam zbierano się na posiłki i przyjęcia. Od tej pory my troje z Unterhaus trzymaliśmy się możliwie na uboczu.

### Wiewiórka

Między panną Timm a mną rozwijała się stopniowo serdeczna przyjaźń. Odwiedzaliśmy się nocą - albo ona mnie, albo ja ją. Jej pokój leżał bardzo daleko, za szeregiem pokoi gościnnych, i za każdym razem musiałem pokonywać długą trasę korytarzem, szybko i bezszelstnie, poruszając się niemal na czworakach, by dotrzeć niezauważonym do jej drzwi. Otwierały się one natychmiast na umówione skrobanie. Potem siedzieliśmy długo razem i mówiliśmy o sprawach dobrych i pięknych.

Panna Timm miała pokój starannie urządzone i zawsze czekały w nim na mnie owoce. Gdy ona przychodziła do mnie, również przynosiła niespodzianki - na przykład ogonek wiewiórki. Od tego czasu nazywałem ją Wiewiórką. Przychodziła o ustalonej godzinie, a moje serce biło razem z jej sercem, aż zamykałem za nią drzwi.

Lampę zakrywałem niebieską chustą. Stała też butelka wina mszalnego od pastora. Czytałem Wiewiórcę moje opowiadanie Das Gute [opowiadanie „To, co dobre”, po raz pierwszy ukazało się w czasopiśmie „März” 1912 roku], a potem snuliśmy rozmowy pełne uniesienia. Była stanowczą, a zarazem niezawodną, rozsądną i bardzo

sumienną dziewczyną. Była już wcześniej nauczycielką domową w innych wielkich domach arystokratycznych; jej ubiór i maniery były stonowane i nienaganne. Przede wszystkim jednak miała wrażliwe serce. Jakże pięknie potrafiła się śmiać - wtedy ukazywał się rząd drobnych, perłowych ząbków.

Musiałem opowiadać jej o swoim życiu - coraz więcej i coraz szczegółowiej. Wyobrażaliśmy sobie, jak będziemy drażnić grubego poczmistrza i strażnika, powierzając im jakieś szczególnie zawiłe i skomplikowane zlecenie. Śmiało się przy tym co rusz. Wymyślaliśmy tajne słowa i hasła. Tresowaliśmy malutkiego hrabicy Häsiego [Hans (1909-1939)], by najpierw mówił „Ä bebeh”, zanim włożył mi do ust truskawkę. Wiewiórka opowiadała mi o swoim bracie i o swojej wzruszająco dobrej matce, która jako recytatorka jeździła po kraju i wyrzekała się wielu wygód, by jej dzieci miały zapewnić spokojne i bezpieczne życie. Matka i córka kochały się głęboko - chwilami, jak mi się zdawało, aż nazbyt intensywnie.

Znów bawiono się w teatr.



W paru miejscach pałacu do dziś można znaleźć oryginalne meble, być może nawet pamiętające wizytę Joachima Ringelnatza



Wnętra pałacowe - widok współczesny

# URZĄD GMINY OŁAWA

Plac Marszałka J. Piłsudskiego 28  
www.gminaolawa.pl www.bip.gminaolawa.pl



50  
LECIE  
GMINA OŁAWA  
1973 - 2023

Kontakt:  
tel. 71 313 30 44, fax 71 72 34 634  
e-mail: sekretariat@gminaolawa.pl

Strona dofinansowana z budżetu Gminy Olawa

## Za nami 34. Finał Wielkiej Orkiestry Świątecznej Pomocy

Ogromne podziękowanie za 34. Finał WOSP kierujemy przede wszystkim do naszych dzielnych wolontariuszy, którzy mimo niesprzyjającej aury i zmęczenia, z uśmiechem na ustach zbierali środki na ratowanie życia i zdrowie. Podziękowania kierujemy również do wszystkich osób

zaangażowanych w sprawne i rzetelne liczenie pieniędzy z puszek kwestarskich. Wasza skrupulatność i poświęcenie czas są nieocenione! Dziękujemy firmie Electrolux za ufundowanie pizzy dla wolontariuszy, firmie Lorenz Stanowice za przekąski, KGW Jankowice za pyszną, gorącą pomido-

rówkę. Dziękujemy sołtys Sobociska Krystynie Chajdziony za domowe, smaczkowe rurki z kremem. Dziękujemy za wsparcie firmie Elektro Grzegorz Bubala. Dziękujemy również gminnemu sztabowi WOSP, za sprawną organizację tegorocznego Finału WOSP.  
JS



Wójt Gminy Olawa - Artur Piotrowski

## Pan Paweł Bubala odznaczony przez Sejmik Województwa Dolnośląskiego

XXV posiedzenie Rady Gminy Olawa, które odbyło się 28 stycznia, miało wyjątkowo uroczysty charakter. Wieloletni radny i sołtys Pan Paweł Bubala został wyróżniony Odznaką Honorową Zasłużony dla Województwa Dolnośląskiego!

Symbolicznej dekoracji dokonał Wicemarszałek Województwa Dolnośląskiego Michał Rado, który podkreślił, że to takie pierwsze indywidualne odznaczenie w naszej gminie, jest wyrazem uznania dla dekad pracy na rzecz naszej lokalnej wspólnoty.



Wójt Gminy Olawa Artur Piotrowski składając gratulacje i życzenia przypominał

imponującą działalność samorządowca. Pan Paweł Bubala przez 29 lat pełnił funkcję radnego gminy Olawa (1990-1994 oraz 1998-2023) oraz przez 16 lat funkcję sołtysa Bystrzycy (2003-2019).

Podczas sesji życzenia i gratulacje złożył również przewodniczący Rady Gminy Olawa Mariusz Olender oraz zastępca wójta Helena Mała. Przyłączamy się do gratulacji, życząc przede wszystkim nieślabnącego zdrowia, pogody ducha i powodzenia!  
JS



## Dron od Urzędu Marszałkowskiego dla OSP Siedlce

26 stycznia br. podczas uroczystego spotkania w Urzędzie Marszałkowskim, nastąpiło oficjalne przekazanie na stan jednostki OSP Siedlce nowoczesnego drona. Sprzęt z rąk Marszałka Województwa Dolnośląskiego Pawła Gancarza oraz zastępcy marszałka Michała Rado odebrali: Wójt Gminy Olawa Artur Piotrowski oraz Prezes OSP Siedlce drużna Aneta Kozina

To już drugie urządzenie tego typu, które zasilą zaplecze techniczne siedleckiej jednostki. Przypomnijmy, że w 2025 roku druhowie przeszli specjalistyczne szkolenie z obsługi bezzałogowych statków



powietrznych, a wójt gminy Olawa zakupił dla jednostki pierwszego drona.

Dzięki posiadaniu dwóch nowoczesnych bezzałogowców, strażacy z OSP Siedlce

mogą jeszcze skuteczniej prowadzić akcje poszukiwawcze, monitorować pożary oraz oceniać skutki klęsk żywiołowych na terenie całej Gminy Olawa  
JS

## Rozbudowa sieci w Godzikowicach



Wyłoniony w postępowaniu przetargowym wykonawca - Zakład Wodociągów i Kanalizacji w Oławie realizuje na zlecenie Gminy Olawa zadanie pn. „Rozbudowa sieci wodociągowej i kanalizacyjnej w Godzikowicach, w gminie Olawa.” W ramach inwestycji zostanie wykonanych około 904 m sieci wodociągowej i 2,3 km sieci kanalizacji sanitarnej wraz z 2 pompowniami ścieków w ulicy Krótkiej i Spacerowej w Godzikowicach.

Wartość zadania to około 2,86 mln złotych. Inwestycja realizowana jest ze środków z budżetu gminy Olawa. Planowane zakończenie robót przypada na pierwsze półrocze 2027r.  
JS

## Urząd Gminy Olawa ogłasza nabór na wolne stanowisko urzędnicze ds. inwestycji

Osoby zainteresowane zapraszamy na stronę Biuletynu Informacji Publicznej bip.gminaolawa.pl, gdzie opublikowane zostało ogłoszenie o naborze. Odnajdą tam Państwo wszelkie niezbędne informacje potrzebne do rekrutacji, w tym: informacje o wymaganiach i zakresie wykonywanych obowiązków, wymaganych dokumentach, a także informację o terminie i miejscu składania aplikacji.  
JS



# OGŁOSZENIA DROBNE

## Cennik

- słowo w kolorze czarnym - **0,95 zł brutto**
- słowo w kolorze czerwonym - **dopłata 6 zł brutto**
- ramka do ogłoszenia - **12 zł brutto**
- ramka do ogłoszenia na żółtym tle - **25 zł brutto**

## Cennik - życzenia i podziękowania

- od osób fizycznych - 10 słów bezpłatnie, za każde następne słowo - **0,95 zł brutto**
- od instytucji społecznych - 30 słów bezpłatnie, za każde następne 30 słów - **7 zł brutto**

**powiatowa**

**OGŁOSZENIA DO CZWARTKOWEGO WYDANIA GAZETY PRZYJMUJEMY DO WTORKU, DO GODZ. 12.00**

Biuro ogłoszeń i redakcja: 55-200 Oława, Chrobrego 19 (wejście od strony podwórka),  
tel. 71 313 35 57, email: [ogloszenia@gazeta.olawa.pl](mailto:ogloszenia@gazeta.olawa.pl)

## REDAKCJA

„Gazeta Powiatowa - Wiadomości Oławskie”  
tel. i fax 71-313-70-78  
internet: [www.gazeta.olawa.pl](http://www.gazeta.olawa.pl);  
e-mail: [redakcja@gazeta.olawa.pl](mailto:redakcja@gazeta.olawa.pl)  
55-200 Oława, ul. Chrobrego 19;  
tel. 71 313 70 78,

### REDAGUJA

Kamil Tysa (red. naczelny),  
Jerzy Kamiński, Zbigniew Bachul,  
Wioletta Kamińska i Jacek Polasz.

Redakcja zastrzega sobie prawo skracania,  
adiustacji materiałów i zmiany tytułów.  
Za treść ogłoszeń redakcja nie ponosi  
odpowiedzialności i nie zwraca materiałów  
niezamówionych.

Ogłoszenia płatne mogą być oznaczone  
następująco: Reklama, Ogłoszenie  
płatne, Strona dofinansowana przez...,  
(TS) - tekst sponsorowany, (TR) - tekst  
reklamowy, Partner strony: ...

### DZIAŁ REKLAM

tel. i fax 71-313 70 78  
Bogusław Szymański - reklama, przetargi  
e-mail: [reklama@gazeta.olawa.pl](mailto:reklama@gazeta.olawa.pl)

Biuro ogłoszeń w Oławie,  
ul. Chrobrego 19, tel. i fax 71 313 35 57,

czynne: poniedziałek, wtorek 8-16  
środa 9-17, czwartek, piątek 8-15,  
sobota nieczynne.

Plakaty publikujemy bezpłatnie jedynie  
wtedy, gdy gazeta jest patronem medial-  
nym wydarzenia.

### WYDAWCA

RYZA Sp. z o.o.,  
55-200 Oława, ul. B. Chrobrego 19,  
NIP: 912-184-21-80, KRS 0000321273,  
tel. 71 313 35 57  
Druk: POLSKA PRESS Sp. z o.o.  
Oddział Poligrafia  
Drukarnia Sosnowiec

**Stowarzyszenie  
Gazet  
Lokalnych**

**DOLNOŚLĄSKI  
KLUCZ SUKCESU 2012**



SPÓŁDZIELNIA MIESZKANIOWA LOKATORSKO-WŁASNOŚCIOWA

„ODRA” 55-200 Oława, ul. 1 Maja 22

Tel: 71 303 93 51

e-mail: [sekretariat@smodra.pl](mailto:sekretariat@smodra.pl)

## zatrudni na pełny etat:

1. OSOBĘ NA STANOWISKO MISTRZOWSKIE DS. CIEPŁOWNICTWA;
2. OSOBĘ DS. CZŁONKOWSKO-MIESZKANIOWYCH.

Więcej informacji na stronie internetowej Spółdzielni: [www.smodra.pl](http://www.smodra.pl)

## PRACA

### DAM PRACĘ

- ▶ Zatrudnię murarza. Tel. 502 411 884
- ▶ Poszukuje pracowników do dociepleń powiat Oławski, mile widziane prawo jazdy Tel. 662 255 418

## KUPNO

- ▶ Kupię palety, Możliwy transport Tel. 661-515-308

## SPRZEDAŻ

- ▶ Producent rolet wewnętrznych w kasecie - 1 zł za cm szer. kasety, Gaj Oławski 11, Tel. 537-509-599
- ▶ Sprzedam siano, słomę małą kostka, pszenicę, owies Tel. 504 923 819

## ZDROWIE

### LEKARSKIE

- ▶ SPECJALISTA LARYNGOLOG B. BORTNIK przyjmuje w środy i w piątki „Laser Dent”, ul. Wiejska 34/2, rejestracja telefoniczna od 14:30 pod numerem Tel. 71 313 88 16

▶ ESPERAL Tel. 603 606 121

▶ STOMATOLOG DR N. MED. KATARZYNA ŁAGOWSKA, EasyDent Dental Clinic, Tel. 71 301 66 66 [www.easydent.pl](http://www.easydent.pl)

▶ LEKARZ DENTYSTA ANDŻELIKA PŁOŃSKA, EasyDent Dental Clinic, Tel. 71 301 66 66 [www.easydent.pl](http://www.easydent.pl)

▶ LEKARZ DENTYSTA LESZEK BURY, EasyDent Dental Clinic, Tel. 71 301 66 66 [www.easydent.pl](http://www.easydent.pl)

▶ STOMATOLOG DR N. MED. AGNIESZKA SZULGAN-MĄDRZAK, EasyDent Dental Clinic, Tel. 71 301 66 66 [www.easydent.pl](http://www.easydent.pl)

▶ LEKARZ DENTYSTA JUSTYNA LEWANDOWSKA, EasyDent Dental Clinic, Tel. 71 301 66 66 [www.easydent.pl](http://www.easydent.pl)

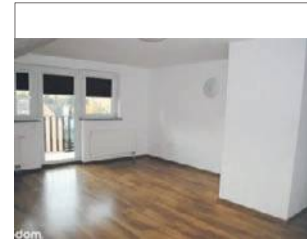
▶ LEKARZ DENTYSTA Alicja Grzybowska, EasyDent Dental Clinic, Tel. 71-301-66-66 [www.easydent.pl](http://www.easydent.pl)

### UROLOG

LEK. MED. JACEK JASTRZĘBSKI  
- SPECJALISTA UROLOG.  
PRYWATNA PRAKTYKA  
UROLOGICZNA, USG:  
UL. ŻEROMSKIEGO 12, NZOZ NOMED;  
WTOREK OD 16.00 DO 18.00,  
REJESTRACJA TELEFONICZNA  
PN.-PT.8.00-16.00 TEL. 71 303 43 24

▶ GASTROSKOPIA - Gabinet chirurgiczny: specjalista - chirurg JACEK RUTKIEWICZ, rejestracja, fax, Tel. 71 302 86 66

DERMATOLOG  
DR HAB. NAUK MEDYCZNYCH  
RAFAŁ BIAŁYNIKI - BIRULA  
ADIUNKT KLINIKI DERMATOLOGII  
LECZENIE CHOROBY SKÓRY:  
ŁUSZCZYCY, TRĄDZIKÓW, GRZYBIC,  
ŁYSIENIA, BRODAWEK, ALERGIJ,  
OCENA ZNAMION  
OŁAWA,  
UL. SIENKIEWICZA 8  
(NZOZ MEDAN).  
GABINET CZYNNY  
W PONIEDZIAŁKI I CZWARTKI  
W GODZINACH 16.00-19.00.  
KONIECZNA REJESTRACJA  
TELEFONICZNA: 601-990-167  
[www.dermatologolawa.pl](http://www.dermatologolawa.pl)



WYNAJMĘ LOKAL USŁUGOWY  
46 M KW. (I PIĘTRO),  
KLIMATYZACJA, ŁAZIENKA  
I KUCHNIA.  
1200 ZŁ NETTO + OPŁATY  
OK. 300 ZŁ/M-C.  
BARDZO DOBRA LOKALIZACJA.  
TEL. 697 016 999

▶ Wynajmę dom firmie Tel. 662 401 564

▶ Wynajmę halę 100 m kw., siła, biuro, zaplecze socjalne. Tel. 662 401 564

DO WYNAJĘCIA KAWALERKA  
W OŁAWIE  
TEL. 507 296 784

## BIURO NIERUCHOMOŚCI

▶ Kancelaria Nieruchomości z siedzibą we Wrocławiu Rynek 60, poszukuje i przyjmie do sprzedaży nieruchomości: działki, domy, mieszkania i inne. Tel. 53 003 22 21

## USŁUGI

### USŁUGI RÓŻNE

▶ **GEODEZJA, klasyfikacja gruntów, Marcinkowice, ul. Sokola Tel. 606-929-582** [www.mptgeo.pl](http://www.mptgeo.pl)

▶ Usługi elektryczne, automatyka do bram, 603-076-223

▶ Profesjonalne Mediacje. Tel. 605 335 511

▶ Usługi elektryczne, automatyka do bram, 603-076-223

### BHP

▶ BHP szkolenia, nadzór, doradztwo, dokumentacja wypadkowa, ocena ryzyka, tel./fax 71-313-74-45 Tel. 603 127 445, [www.bhpolawa.pl](http://www.bhpolawa.pl)

### STOLARSTWO

▶ Meble Mix Marcin Zanin, kuchenne, szafy, garderoby, łazienkowe oraz inne. Fachowe doradztwo, bezpłatne pomiary i solidne wykonanie. Jelcz-Laskowice, Tel. 609-034-113 Email: [meblemix@wp.pl](mailto:meblemix@wp.pl)

### AGD

NAPRAWA SPRZEDAŻ SPRZĘTU  
AGD, LODÓWKI I PRALKI,  
PL. ZAMKOWY 19  
TEL. 508-267-478, 71-301-42-71

▶ Zakład naprawy sprzętu AGD. Pralki, lodówki, zmywarki, zamrażarki, maszyny do szycia i inne sprzęty AGD. Oława - ul. Grota-Roweckiego 4, Tel. 71 313 26 73, 502-868-817

### ELEKTRONIKA RTV

▶ Montaż i serwis anten satelitarnych, [www.satix.net.pl](http://www.satix.net.pl), Tel. 602 495 749

▶ Serwis RTV - SAT, Tel. 602 495 749

▶ Naprawy, serwis telewizorów. Dojazd gratis! Tel. 603 701 066

### CZYSZCZENIE

▶ Bardzo skuteczne czyszczenie dywanów i kanap z dojazdem do klienta Tel. 789 588 802

### TRANSPORT

TRANSPORT KONTENEROWY,  
PODSTAWIANIE KONTENERÓW  
POD GRUZ, ZŁOM I ŚMIECI  
TEL. 501 278 422

▶ Przeprowadzki - transport Tel. 604 332 147

▶ Przewóz osób Tel. 604 332 147

▶ Transport HDS, Tel. 724 768 466

### HYDRAULICZNE

▶ Usługi hydrauliczne, co., wod-kan, gaz Tel. 503 609 482

▶ Instalatorstwo. Junkersy, nieszczelności, naprawa, wymiana, montaż, serwis, instalatorstwo gazowe i hydrauliczne, elektryka. Tel. 790 421 226

### BUDOWLANE

▶ Brukarstwo Tel. 502 411 884

## TELEFONY

### TELEFONY ALARMOWE

Pogotowie Ratunkowe	- 9 9 9
Straż Pożarna	- 9 9 8
Straż Miejska	- 9 8 6
Komenda Powiatowej Policji	- 9 9 7
Pogotowie Wod. - Kan.	- 9 9 4
Pogotowie Gazowe	- 9 9 2
Sanepid	- 71-313-38-21
Zagrożenie epidemią	- 600-779-259

### TELEFONY OŁAWSKIE

Komenda Powiatowej Policji	- 71-381-72-22
Szpital Powiatowy	- 71-301-13-11
Straż Miejska	- 71-301-12-22
Straż Miejska	- 601-146-905
Patrol Zmotoryzowany	- 71-313-25-83
Straż Gminna	- 71-313-40-45
Kom. Powiatowa PSP	- 71-313-29-06
Pogotowie Energet.	- 71-303-95-21
Zakł. Wod. i Kan.	- 71-313-23-61
Zakład Gazownictwa	- 71-313-01-10
Dom Pomocy Społecz.	- 71-313-29-91
Dzienny Dom Pobytu	- 71-313-23-25
Polski Czerwony Krzyż	- 71 381 32 29
Dworzec PKS Oława	- 71-313-28-29
Ośrodek Kultury	- 71-313-21-89
Kapeliśko OCKF	- 71-313-20-51
Dom Dziecka	- 71-313-25-17
Punkt Konsultacyjny Przeciwdziałania	- 71-313-25-70
Przemocy w Rodzinie	- 801-703-703
Miejski Zespół Ekonomiczno-Administracyjny Szkół	- 71-313-25-70
Inf. LOT	- 801-703-703

### URZĘDY POCZTOWE

UP nr 1, ul. 1 Maja	- 71-318-71-21
UP nr 3, ul. Wrocławska	- 71-318-71-17
UP nr 4, ul. B. Chrobrego	- 71-318-71-18
UP nr 5, ul. lwaskiewicza	- 71-318-71-19

### PARAFIE

MB Pocieszenia	- 71-313-22-41
MB Różanicowej	- 695-630-418
Miłosierdzia Bożego	- 71-313-86-88
Św. Ap. Piotra i Pawła	- 71-313-27-23

### URZĘDY W OŁAWIE

Starostwo Powiatowe	- 71-301-15-22
Powiatowy Urząd Pracy	- 71-313-90-33
Prokuratura	- 71-313-40-11
Sąd Rejonowy	- 71-313-24-44
Urząd Skarbowy	- 71-303-94-39
Informacja podatkowa	- 71-303-94-33
Urząd Miejski Oława	- 71-303-55-01/02
Urząd Stanu Cywilnego	- 71-313-38-58
Powiatowy Zarząd Drogowy	- 71-303-30-19
Sanepid	- 71-313-38-21
ZUS	- 71-303-98-00

### TELEFONY W J-L

Jednostka Ratowniczo - Gasnicza PSP	- 71-318-81-62
Komisariat Policji	- 71-318-15-97

### URZĘDY

Urząd Miasta i Gminy	- 71-381-71-22
Urząd Stanu Cywilnego	- 71-381-71-12
Powiatowy Urząd Pracy	- 71-318-33-46
Zakład Gospodarki Komunalnej	- 71-303-52-31
Zakład Gospodarki Mieszkaniowej TBS	- 71-318-81-47
Zespół Ekonomiczno-Administracyjny Szkół	- 71-712-09-88

### PARAFIE

NMP Królowej Polski	- 71-318-81-03
Stanisława Biskupa	- 71-318-15-55
Maksymiliana Kolbego	- 71-318-13-74

### URZĘDY POCZTOWE

UP ul. Folvarczyna	- 71-318-71-07
UP ul. Bożka	- 502-018-319
UP ul. Wrocławska	- 71-318-81-61
UP ul. Techników	- 71-318-71-14

### INNE

TOWARZYSTWO OPIEKI NAD ZWIERZĘTAMI - Jelcz-Laskowice	- 71-318-22-89
- Oława	- 71-313-51-11



LOKPOL  
SKŁAD OPAŁU

**TANI,  
DOBRY WĘGIEL  
NA SKŁADZIE**

**ZANIM KUPISZ W SKLEPIE PGG,  
ZADZWOŃ DO NAS!**

**JELCZ-LASKOWICE, ul. Wrocławska 10**

Teren POLMOZBYTU (za stacją Lotos)

**Tel. 607-566-802 • Tel. 607-566-803**

- WĘGIEL KOSTKA 30 Mj/kg - **1450 zł/t**
- WĘGIEL ORZECH 27 Mj/kg - **1290 zł/t** max. 2% popiołu
- WĘGIEL ORZECH 30 Mj/kg - **1350 zł/t**
- GROSZEK 5-25 mm, 27 Mj/kg - **1290 zł/t** max. 2% popiołu
- GROSZEK 5-25 mm, 23 Mj/kg, WORKOWANY - **1340 zł/t**
- GROSZKI i ORZECHY WORKOWANE + **150 zł/t**
- KOKS ORZECH 28 Mj/kg - **1590 zł/t**
- PELLET PRZEMYSŁOWY - **1300 zł/t** (worki 25 kg)
- PELLET A1, EN PLUS OLCZYK - **2200 zł/t** (worki 15 kg **33 zł**)
- DREWNO OPAŁOWE POCIĘTE W KLOCKI BRZOZA, OLCHA, SOSNA - **250 zł m3**

**SPRZEDAŻ RATALNA, TRANSPORT GRATIS DO 15 KM OD 1 TONY**



WYNAJMĘ LOKAL BIUROWY  
46 M KW.  
(I PIĘTRO), KLIMATYZACJA,  
ŁAZIENKA I KUCHNIA.  
1200 ZŁ NETTO + OPŁATY  
OK. 300 ZŁ/M-C.  
BARDZO DOBRA LOKALIZACJA.  
TEL. 697 016 999

## OGŁOSZENIE O PRZETARGU WÓJTA GMINY OŁAWA

w sprawie ogłoszenia I ustnego przetargu nieograniczonego  
na sprzedaż nieruchomości gruntowej niezabudowanej położonej  
w Drzemlikowicach.

Przedmiotem przetargu jest nieruchomość gruntowej niezabudowanej, położoną w obrębie Drzemlikowice, oznaczoną jako działki nr:135/7, o powierzeniu 0,1030 ha, klasa w użytkach RIIIb o pow. 0,0310 oraz PsIII o pow. 0,0720 ha.

- Wymieniona w pkt 1 nieruchomość przeznaczona w miejscowym planie zagospodarowania przestrzennego terenu położonego w obrębie wsi Godzinowice, Niwnik, Bolechów Drzemlikowice, Siecieborowice w gminie Oława, zatwierdzonym uchwałą Rady Gminy Oława nr VIII/41/2019 z dnia 28 lutego 2019 r. (Dz. Urz. Woj. Dol. z 2019, poz. 2666) pod zabudowę mieszkaniową jednorodzinną, zabudowę zagrodową. W uzupełnieniu przeznaczenia podstawowego dopuszcza się wprowadzenie zabudowy mieszkaniowej wielorodzinnej do 4 mieszkań do 30% powiechrzni terenu, usług towarzyszących, udział ich w powiechrzni zabudowy nie może przekroczyć 30%, z wykluczeniem działalności uciążliwych oraz urządzenia i obiekty towarzyszące. Dla nieruchomości prowadzona jest księga wieczysta nr WR10/00038205/6, wg katastru nieruchomości oznaczona jest symbolem: 021504\_2.0004.135/7.
- I przetargi odbędą się w budynku Urzędu Gminy Oława przy ul. Marszałka J. Piłsudskiego 28 I piętro, pokój nr 10 (sala konferencyjna) w dniu 4 marca 2026 r. o godz. 10:00. Do wylicytowanej kwoty zostanie doliczony podatek VAT 23%.
- Wysokości postąpienia ustalają uczestnicy przetargu z tym, że nie może ono być niższe niż 1% ceny wywoławczej po zaokrągleniu w górę do pełnych dziesiątek złotych.
- Warunkiem przystąpienia do przetargu jest wniesienie wadium w pieniądzu, wysokości wskazanej w pkt. 2 przelewem na konto Urzędu Gminy Oława w Powszechnej Kasie Oszczędności Banku Polskiego S.A. nr: 79 1020 5226 000 6802 0596 2891 lub w kasie urzędu w terminie do dnia 28 lutego 2026 r. Wpłata wadium zostanie uznana, gdy kwota wadium będzie znajdowała się na wskazanym koncie nie później niż 3 dni przed przetargiem.
- Przetarg otwiera i prowadzi Przewodniczący Komisji Przetargowej, który zapoznaje uczestników z regulaminem przetargu i podaje do wiadomości m.in.:
  - przedmiot przetargu,
  - cenę wywoławczą, wysokość wadium,
  - termin wpłacenia wylicytowanej kwoty,
  - wysokości postąpień,
  - stan faktyczny i prawny nieruchomości,
  - pouczenie o skutkach uchylenia się od zawarcia umowy,
- Uczestnicy przetargu winni przedłożyć Komisji Przetargowej:
  - dowód tożsamości
  - dowód wniesienia wadium,
  - osoba reprezentująca w przetargu osobę prawną winna się okazać stosowne pełnomocnictwa
  - aktualny wypis z właściwego rejestru sądowego sporządzony nie później niż 1 miesiąc przed datą przetargu – gdy uczestnikiem jest osoba prawna oraz pełnomocnictwo wystawione przez organ zarządzający
  - osoba fizyczna może być reprezentowana przez pełnomocnika posiadającego potwierdzone notarialnie pełnomocnictwo do wzięcia udziału w przetargu
  - złożenie pisemnego oświadczenia o zapoznaniu się z warunkami przetargu oraz nieruchomością
- Podmioty zagraniczne wiążą przepisy ustawy z dnia 24 marca 1920 r. o nabywaniu nieruchomości przez cudzoziemców (t.j. Dz. U z 2017 r. poz. 2278 z późn. zm.).
- Organizator przetargu wyznaczy termin zawarcia umowy notarialnej w ciągu 21 dni od dnia rozstrzygnięcia przetargu.
- Niedotrzymanie terminu wpłaty oraz zawarcia aktu notarialnego powoduje przepadek wadium a przetarg czyni niebyłym.
- Wadium wpłacone przez uczestnika, który przetarg wygrał zalicza się na poczet ceny nabycia nieruchomości.
- Wadium wpłacone przez uczestnika, który przetargu nie wygrał zwraca się niezwłocznie, nie później jednak niż przed upływem 3 dnia od dnia odwołania lub rozstrzygnięcia przetargu.
- Termin uiszczenia ceny sprzedaży, pomniejszonej o wpłacone wadium podlega zapłacie nie później niż do dnia zawarcia umowy notarialnej przenoszącej własność.
- Koszty opłat notarialnych i sądowych związanych z nabyciem nieruchomości w całości ponosi nabywca.
- Oględziny nieruchomości w terenie nastąpią dnia 27 lutego 2026 r. o godz. 10:00.
- Wójt Gminy Oława zastrzega sobie prawo odwołania przetargu z uzasadnionych przyczyn.
- Dodatkowych informacji o nieruchomości będącej przedmiotem przetargu udzielają pracownicy Referatu Rozwoju Gospodarczego Urzędu Gminy Oława pl. Marszałka J. Piłsudskiego 28, pokój 20 lub nr tel. (071) 38 12 231.

Artur Piotrowski - wójt Gminy Oława

## WYWÓZ SZAMBA 601-873-290

ETKA-PROJEKT.  
OŁAWA, UL. CHROBREGO 17/3.  
PROJEKTOWANIE I KIEROWANIE  
BUDOWAMI.  
10 000 PROJEKTÓW TYPOWYCH  
DOMÓW DO WYBORU.  
www.etka.pl  
TEL. 603 685 925, 71 303 28 05

► **Cyklinowanie bezpyłowe i renowacja schodów, Tel. 600 170 178**

► Koszka brukowa HurtBruk.pl, Tel. 724 768 466

► Malowanie, tapetowanie gładź, regipsy, kafelki, ocieplenie, ogrodzenia Tel. 729 677 185

► Malowanie, przeróbki hydrauliczne Tel. 698 623 537

### UROCZYSTOŚCI

► Chłodnia na wesela + stół wiejski gratis, Tel. 604-421-959

### VIDEOFILMOWANIE

► Zgrywanie z kaset VHS na DVD. 3 Maja 8u/2a. Tel. 792-502-051

### ZESPOŁY

► Dj Robi - wesela, integracje, plenery, scena - doświadczenie - ponad 20 lat, Tel. 507 053 028 www.djrobi.pl

► For You, Tel. 604-421-959

### TŁUMACZENIA

► Mgr EWA JÓŻKÓW – tłumacz przysięgły j. niemieckiego. Tłumaczenia przysięgłe i zwykłe Tel. 605-292-921

► Vision jobs - tłumaczenia przysięgłe i zwykłe wszystkie języki. Oława, ul. Magazynowa 3/9, Tel. 71 758 48 40 www.visionjobs.com

### KOMPUTERY

► Pogotowie i serwis komputerowy, rozwiążę każdy problem, dojazd do klienta, 10-letnie doświadczenie, tanio, szybko, solidnie Tel. 603 715 185

► S-Computers komputery, kasy fiskalne, serwis, NC+, 3 Maja 8u/2a, Tel. 792 502 051

► Romicom: komputery, telefony komórkowe, E-papierosy, serwis telefonów, drukarek, komputerów. Regeneracja tuszy i tonerów, ul. B. Chrobrego 20f Tel. 503 149 152

### NAUKA

KOREPETYCJE Z JĘZYKA  
NIEMIECKIEGO, DZIECI,  
MŁODZIEŻ, SENIORZY.  
TEL. 880 707 666

### ODDAM

► Oddam za darmo kartony suche i czyste. Możliwość stałego cotygodniowego odbioru w Oławie i w Jelczu-Laskowicach. Do spalenia, pakowania. Odbiór własnym środkiem transportu. Informacja pod numerami telefonów: 660 618 206, 535 989 435

### MOTORYZACYJNE

KUPIĘ KAŻDE AUTO DO 10.000 ZŁ,  
PŁACIMY NAJWIĘCEJ  
TEL. 504-004-956

**SKUP SAMOCHODÓW  
DO KASACJI  
- ZA KAŻDY PŁACIMY GOTÓWKĄ,  
TRANSPORT SAMOCHODU  
GRATIS,  
WYSTAWIAMY ZAŚWIADCZENIA  
NIEZBĘDNE DO  
WYREJESTROWANIA  
W WYDZIALE KOMUNIKACJI  
I FIRMIE UBEZPIECZENIOWEJ.  
OŁAWA UL. ZWIERZYŃCIECKA 11  
TEL. 505-045-414, 509-582-251,  
TEL/FAX 7131-33-024,**

### AKUMULATORY

**ROWERY**  
Części rowerowe i motorowerowe

**AKU-MOTO-BIKE**  
ul. ks. Janowskiego 27

Tel. 71 313 29 93, 516 195 330

**www.akuolawa.pl**

**ROWERY, AKUMULATORY**

ul. Lipowa 13, tel. 501 775 746

**www.rowerylipowa.pl**

**GUZ**  
CAR SERVICE  
USŁUGI MOTORYZACYJNE KOMPLEKSOWO  
MARCINKOWICE k. Oławy, ul. Wrocławska 8 tel. (71) 302 85 44, 500 110 300

**tu Olawa.pl**

P.H.U.  
**FOSPOL**  
OŁAWA  
"KWADRACIAK"  
ul. Chrobrego 23a (I piętro)  
**601 583 669**

**www.fospol.eu**  
**ŻALUZJE  
ROLETY**  
SIATKI PRZECIW OWADOM OKNA I DRZWI PCV  
czynne: pon-pt. 10-18, sob. 10-14

### TELEFONY W DOMANIOWIE

Urząd Gminy - 71-301-77-35  
Urząd Stanu Cywilnego - 71-301-77-23  
Parafia Nawiedzenia NMP - 71-301-77-42  
Gminne Centrum Kultury - 71-301-78-79

### TELEFONY W GMINIE OŁAWA

Urząd Gminy - 71-313-30-44  
Gminny Zespół Oświaty - 71-313-46-57

### TELEFONY ZAUFANIA

Telefon Zaufania Anonimowych  
Alkoholików i Grup Rodzinnych - 71-321-84-03  
Policyjny Telefon Zaufania - 800-120-226  
Telefon Zaufania Młodzieżowy - 71-998  
Telefon Zaufania dla Uczennicy i Ucznia - 71-372-04-86  
Niebieska linia - dla ofiar przemocy w rodzinie - 801 120 002  
Pomarańczowa linia - pomoc rodzinom, których dzieci piją - 801 14 00 68  
Zielona linia - porady i informacje na temat HIV i AIDS - 22 621 33 67

### TELEFONY DO SZPITALA

dyrektor - 71-301-13-13  
zastępca dyrektora - 71-301-13-14  
sekretariat dyrektora - 71-301-13-11  
- fax: - 71-301-13-12  
naczelnia pielęgniarka - 71-301-13-91

### ODDZIAŁ DZIECIĘCY

ordynator - 71-301-13-40  
izba przyjęć - 71-301-13-96  
dyspozytor lekarska - 71-301-13-39 lub 58  
dyspozytor pielęgniarska - 71-301-13-37  
gabinet zabiegowy - 71-301-13-97

### ODDZIAŁ WEWNĘTRZNY

ordynator - 71-301-13-22  
sekretariat - 71-301-13-54  
izba przyjęć - 71-301-13-35  
dyspozytor lekarska - 71-301-13-34  
USG: - 71-301-13-84  
EKG - 71-301-13-85  
sala "R" - 71-301-13-32

### ODDZIAŁ CHIRURGICZNY

ordynator - 71-301-13-20  
sekretariat - 71-301-13-55  
izba przyjęć: - 71-301-13-47  
dyspozytor lekarska - 71-301-13-44 lub 45  
dyspozytor pielęgniarska - 71-301-13-42 lub 43  
sala "R" - 71-301-13-46

### ODDZIAŁ GINEKOLOGICZNO-POŁOŻNICZY

ordynator - 71-301-13-21  
sekretariat - 71-301-13-53  
izba przyjęć - 71-301-13-89  
dyspozytor lekarska -  
- ginekologiczno-położnicza - 71-301-13-51  
dyspozytor lekarska -  
- porodówka - 71-301-13-52  
dyspozytor pielęgniarska -  
- ginekologiczno-położnicza - 71-301-13-49  
dyspozytor pielęgniarska -  
- porodówka - 71-301-13-50

### ODDZIAŁ NEONATOLOGICZNY

ordynator - 71-301-13-56  
dyspozytor pielęgniarska - 71-301-13-57

### ODDZIAŁ LARYNGOLOGICZNY

ordynator - 71-301-13-23  
dyspozytor lekarska - 71-301-13-61  
dyspozytor pielęgniarska - 71-301-13-60  
sala operacyjna - 71-301-13-62

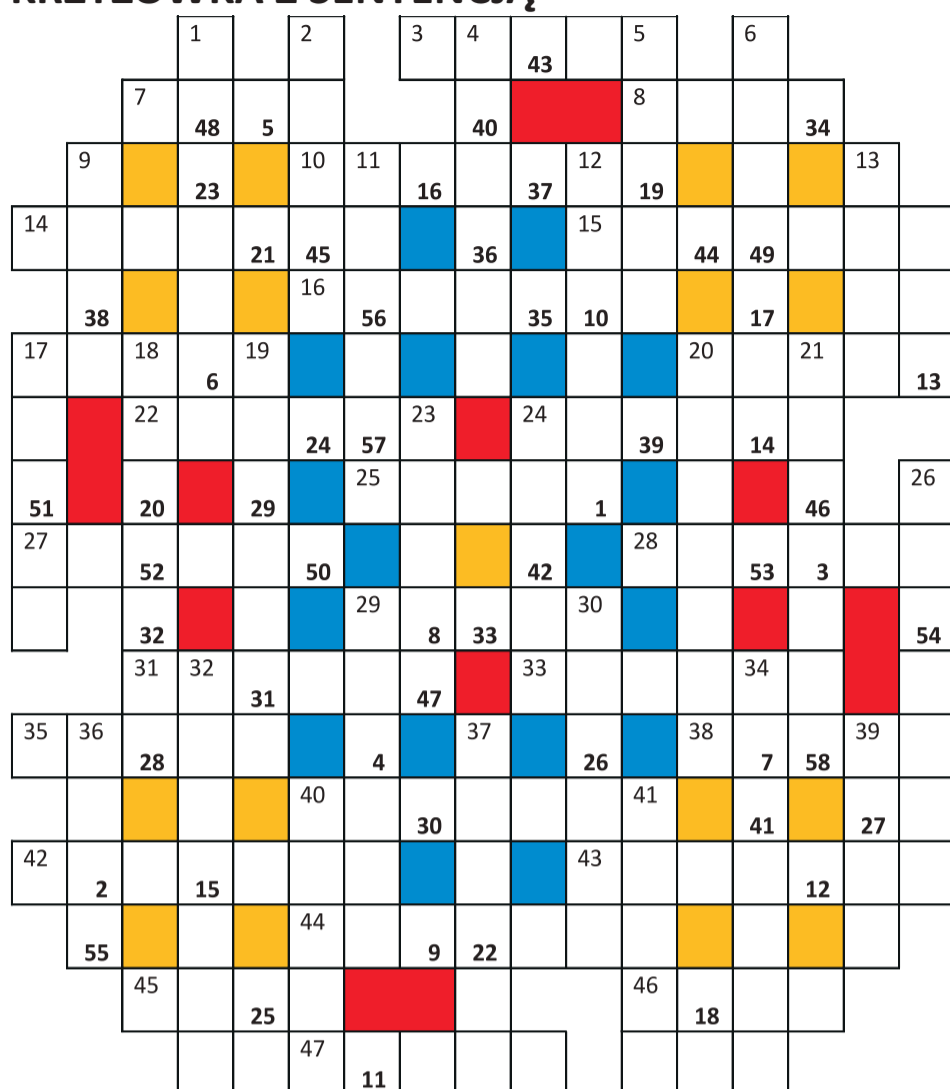
### RÓŻNE

laboratorium - 71-301-13-64  
blok operacyjny - 71-301-13-24  
POZ - 71-301-13-26

### PORADNIE SPECJALISTYCZNE

pogotowie-dyspozytor - 71-301-13-92  
rehabilitacja - 71-301-13-68  
RTG - pracownia - 71-301-13-87  
ruch chorych - 71-301-13-78  
centrala - 71-301-13-00  
centralna rejestracja do poradni specjalistycznych  
- 71-301-13-00  
- 71-301-13-75  
- 71-301-13-76

## KRZYŻÓWKA Z SENTENCJĄ



1	2	3	4	5	6	7	8	9	10	11	12	13	14	15
16	17	18	19	20	21	22	23	24	25	26	27	28	29	30
31	32	33	34	35	36	37	38	39	40	41	42	43	44	45
46	47	48	49	50	51	52	53	54	55	56	57	58		

Litery z krątek ponumerowanych od 1 do 58 utworzą sentencję, której autorem jest Henry Ford, stanowiącą końcowe rozwiązanie krzyżówki.

**Poziomo:** 3) obniżka ceny zakupu; 7) owad dokuczliwy latem dla koni i bydła; 8) poranna wilgoć na trawie; 10) w chlebie pod... chrupiąca skórka; 14) „kasuje” pocztowy znaczek; 15) świadomość swojej wiedzy, zrozumienie czegoś; 16) rzeka kojarząca się z Juliuszem Cezarem i jego słowami... „kości zostały rzucone”; 17) np. Margarita, Mojito, Martini; 20) półwysep z pogranicza Afryki i Azji, „punkt zapalny” dla Izraela i Egiptu; 22) niejedna na linii kolejowej; 24) wchodzi w skład obecnej koalicji rządzącej; 25) klaser dla filatelisty; 27) jest sposobem na ucieczkę z więzienia; 28) na placu budowy zajmuje się obróbką i montażem elementów z drewna; 29) przywieszka z ceną i informacjami o towarze; 31) stagnacja, kryzys, redukcja; 33) święty, który pomaga w odnalezieniu... zguby; 35) stolica naszych południowych sąsiadów; 38) cierpi na awersję do nauki; 40) zasiadał na ławeczce w Wilkowyjach i... „kablował” do „Gazety Powiatowej”; 42) improwizowany dziwaczny ruch gimnastyczny; 43) działanie przemyślane i bez zbyteń ryzyka; 44) kąpiel w... kabinie; 45) wojenny, techniczny i wyjątkowy; 46) norweska metropolia; 47) istota nadprzyrodzona.

**Pionowo:** 1) najtwardszy minerał naszej planety; 2) cichy szelest, odległy pomruk tłumy; 4) w 2025 roku „..... Historyczny” odbył się w J-L już po raz czwarty; 5) może być grupy, prawdziwka, kolumny, a nawet... kuchenny; 6) dwóch małych Kaczyńskich go... ukradło; 9) pacjentowi podaje go anestezjolog; 11) zajęcie prestidigitatora; 12) ta spółdzielnia, ubiegłoroczna 80-letnia jubilatka jest... właścicielką m.in. „Kwadraciaka” i „Jakuba”; 13) już niepotrzebna w krajach Unii Europejskiej; 17) cukierek z rulonika; 18) imię Duncan (1877 – 1927), słynnej amerykańskiej tancerki (zmarła od własnego szala, wkręconego w koło kabrioletu); 19) udręka, koszmarne kojarząca się Sybirakom; 20) syntetyk w tubie lub sprayu, popularny uszczelniacz prawie wszystkiego; 21) np. niespodziewane pojawienie się... gości; 23) przydatny w medycynie sukulenta, w Polsce doniczkowy; 24) dawniej tak mówiono na fajkę; 26) „palindromowy” sprzęt sportowo-rekreacyjny; 29) ziółko na bezsenność i stres; 30) Władysław (1892 – 1970), polityk i generał, patron jednej z ulic przy Placu Zamkowym; 32) samolub, sobek, egocentryk; 34) sytuacja bez wyjścia dla jeńców wojennych; 36) to miasto według legendy założyli bliźniacy Romulus i Remus; 37) zapis korygujący pomyłkę w księdze rachunkowej; 39) błogie uczucie, gdy... kamień spadnie z serca; 40) sierpniowo-wrześniowy znak zodiaku; 41) otula jedwabnika.

(kram)

## REPERTUAR

### 06-12.02.2026

GODZINY OTWARCIA: 9:45-20:25

# GO KINO

**PRZEDPREMIERA**

**WICHROWE WZGÓRZA**  
MELODRAMAT, NAPISY, EDYCJA KLAPS  
\$R  
19:00

**POKAZ SPECJALNY**

**KRÓL LEW**  
ANIMACJA, DUBBING  
ND  
15:10

**PREMIERA**

**DALEJ JAZDA 2**  
KOMEDIA  
PT-CZW  
10:00 12:15  
15:00 17:20  
19:45

**HIT**

**WIELKI MARTY**  
DRAMAT, TROCHĘ KOMEDIA, NAPISY  
PT-CZW  
17:10 20:10

**PREMIERA**

**ORZELEK IGGY**  
FAMILIJNY, ANIMACJA, DUBBING  
PT-CZW  
10:00 14:40 17:00

**PREMIERA**

**CHCĘ WIĘCEJ**  
SENSACYJNY, POLSKI  
PT-CZW  
20:00

**PREMIERA**

**MOON: PANDA I JA**  
FAMILIJNY, DUBBING  
PT-CZW  
10:15 12:45 15:20

**PSOTY**  
PRZYGDOWY, FAMILIJNY, POLSKI  
PT, SB, PN-CZW  
15:05

**POMOC DOMOWA**  
THRILLER, NAPISY  
PT-WT, CZW  
19:00

**SPONGEBOB: KLĄTWA PIRATA**  
ANIMACJA, DUBBING  
PT-CZW  
12:25

**ZWIERZOGRÓD**  
ANIMACJA, DUBBING  
PT-CZW  
10:00 12:30  
17:30

GO KINO OŁAWA | WWW.GOKINO.PL | UL. NOWY OTOK 11  
GOKINO.OŁAWA@GOKINO.PL | (71) 748 35 37 | (71) 748 35 36

gokino






**DAWID  
TYSZKOWSKI**

SOBOTA 21.03.2026 • 19:00

OŁAWA / OWE ODRA UL. MŁYŃSKA 3

BILETY 100ZŁ

Centrum Sztuki w Oławie Bilety



Oława

**WARSZTATY  
GITAROWE**

**Tomasz  
Andrzejewski**

intensywna dawka gitarowej  
wiedzy, praktyki i inspiracji

**KOSZT 100PLN**

**21.02.2026**

GODZ. 11:00 - 17:00

Klub Skrzydlatych / Ośrodek Kultury  
(filia nr 2 Centrum Sztuki ul. 11 Listopada 27)

Centrum Sztuki w Oławie Bilety

**KINO** *odra* | REPERTUAR 06.02 - 12.02.2026

	06.02 PIĄTEK	07.02 SOBOTA	08.02 NIEDZIELA	10.02 WTOREK	11.02 ŚRODA	12.02 CZWARTEK
<b>SZYBCY I SPRYJNI</b>	13:00	15:00	13:15	13:15	13:15	
<b>ORZEŁEK IGGY</b>	13:15 15:30	12:30	13:30	11:00 15:30	11:00 15:30	11:00 15:30
<b>CHCĘ WIĘCEJ</b>	17:45	19:45	19:45	20:15	20:15	20:15
<b>DALEJ JAZDA 2</b>	15:45 20:15	14:30 17:20	15:30	14:30 17:45	15:30 17:45	14:30 17:45
<b>ZAPISKI ŚMIERTELNIKA</b>	18:00	20:15	18:00	20:15	18:00	20:15
<b>WIELKI MARTY</b>	20:00	17:00	20:00	17:00	20:00	17:00

Centrum Sztuki w Oławie

## Różne oblicza fotografii ulicznej

Centrum Sztuki zaprasza do obejrzenia wystawy kolektywów street foto w ramach „II spotkania z fotografią uliczną i dokumentalną” oraz na otwierający ją wernisaż, który odbędzie się 5 lutego o godz. 18.00 w Galerii Oko w Ośrodku Kultury przy ul. 11 Listopada

Wystawa prezentuje różnorodne oblicza fotografii ulicznej, ukazując miasto jako przestrzeń codziennych zdarzeń, napięć i ulotnych momentów. Swoje prace pokazują członkowie kolektywów Unrecognized Collective, Street Wise Collective oraz Z bliska, a także fotografowie związani ze społecznością Fotografia Uliczna.

Uzupełnieniem ekspozycji jest twórczość Charalamposa Kydonakisa - greckiego fotografa ulicznego, którego prace łączą dokument z osobistą, często surową ekspresją. Wystawa jest zaproszeniem do uważnego spojrzenia na codzienność i różne sposoby opowiadania o niej obrazem.

Wystawa będzie dostępna od 5 do 28 lutego 2026 roku.



z  
BLI  
SKA

OD 05.02 DO 28.02.2026

**II SPOTKANIA  
Z FOTOGRAFIĄ  
ULICZNĄ  
I DOKUMENTALNĄ**

WYSTAWA KOLEKTYWÓW STREET PHOTO

**WERNISAŻ 05.02.2026 GODZ. 18:00**

**GALERIA OKO, OŁAWA UL. 11 LISTOPADA 27**

WYSTAWA ZOSTAŁA DOFINANSOWANA ZE ŚRODKÓW GMINY WROCZAW

(KT)

**BARAN**

(21.03-20.04)



Kłopoty ze zdrowiem, snem i koncentracją pojawiają się już na początku tygodnia i utrzymują się do piątku. Kolejne dni będą bogate w nowe doświadczenia i znajomości. Weekend w gronie przyjaciół zapowiada się bardzo interesująco, a szczególnie niedziela.

**BLIŹNIĘTA**

(22.05-21.06)



Każdy dzień będzie inny. Masz okazję poznać wielu nowych ludzi, zawrzeć korzystne układy lub podpisać bardzo ważne umowy. Interesy będą szły doskonale. W uczuciach - raczej regres, ale to od ciebie zależy. Przeklekaj, bo sytuacja będzie się zmieniała z dnia na dzień.

**LEW**

(23.07-22.08)



Świetnie sobie poradzisz z kłopotami i nieporozumieniami w pracy. To cię gnębiło, więc może teraz odpoczniesz na krótkim urlopie? W uczuciach - poprawa stosunków z ważną dla ciebie osobą. Finanse ciągle będą się wahać w obie strony. Może nastąpić przyływ gotówki, ale mniejszy niż ostatnio liczyłeś.

**WAGA**

(23.09-23.10)



Staniesz na wysokości zadania, wprowadzisz porządek w domu i w pracy. Duży natłok obowiązków nie przerazi, nawet będzie zachętą i doda energii do działania. Kolejne dni przyniosą małe sukcesy, ale także rozterki i wątpliwości. W piątek spotkasz przyjaciela lub dawno niewidzianego krewnego, zaowocuje wymiana zdań.

**STRZELEC**

(23.11-21.12)



W tych dniach odzyskasz spokój i wiarę w siebie. Docenią to współpracownicy i najbliżsi w rodzinie. We czwartek - nowe wyzwania zawodowe. W sobotę i w niedzielę - odwiedziny miłych osób i niewielkie niespodzianki, które jednak znacząco wpłyną na poprawę atmosfery w rodzinie i w pracy.

**WODNIK**

(21.01-20.02)



Miły, interesujący tydzień, przeżyjesz go w towarzystwie życzliwych osób, które okażą wiele serca. W pracy - zamieszanie i obowiązki. Powoli uporasz się z codziennymi kłopotami i rozwiążesz wszystkie sprawy. W domu trochę napięć, opanuj je. Mogą się pojawić niewielkie kłopoty ze zdrowiem, szczególnie z żołądkiem.

# Twórzmy wspólnie FOTO- GRAFICZNĄ historię Oławy

**(220)**

Zdjęcie nr 1 jest z albumu Grażyny Chmielewskiej, a zrobiono je na początku lat pięćdziesiątych. Na pierwszym planie Stanisław Czernek, prawdopodobnie maszerujący w pochodzie 1 maja na ulicy Brzeskiej. Po prawej budynek, w którym przez lata była restauracja „Złoty Kłós”, a na pierwszym piętrze hotel. Dalej za restauracją widzimy budynek, który trudno ocenić czy jest zniszczony, w każdym razie na innych zdjęciach z tego okresu już tego obiektu nie ma. Dziś w tym miejscu jest budynek z biurami na piętrze - na parterze jest między innymi Bank PKO. Na wprost dwa budynki wypalone.

Zdjęcie nr 2 pochodzi z albumu Waldemara Stawarskiego, zdjęcie jest z 1953 roku - mniej więcej to samo miejsce, co zdjęcie poprzednie. Dwa budynki na wprost wyburzone. Po prawej widać kawałek budynku, w którym był „Złoty Kłós”, ale następnego budynku już nie ma, w jego miejscu stoją dwa kioski.

Zdjęcie nr 3 jest z albumu Waldemara Stawarskiego, z 2010 roku, to ogrodzony plac pomiędzy ul. Brzeską a ul. Browarnianą, na którym powstanie budynek biurowy.

Zdjęcie 4 to przedwojenna widokówka z ulicy Brzeskiej z kolekcji Izby Muzealnej Ziemi Oławskiej

**LESŁAW MAZUR**  
autor albumu „Oława w latach 60. i 70. ubiegłego wieku na fotografiach Lesława Mazura”

O ciekawych zdjęciach, jakie macie w swoich albumach rodzinnych, a którymi chcielibyście się podzielić z czytelnikami, można zawiadomić redakcję, nr tel. 605-996-556, a my chętnie zgłosimy się po zdjęcie i informacje na jego temat.

**BYK**

(21.04-21.05)



Wstrzymaj się ze snuciem dalekosiężnych planów. Mogą one ulec istotnym zmianom. Uważaj na Skorpiona lub Raka, mogą spiskować za twoimi plecami. Udane będą piątek i wtorek. W niedzielę - uważaj na to, co i komu mówisz, bo pozornie niewiele znaczące zdanie w gronie rodzinnym może wywołać wielką burzę.

**RAK**

(22.06-22.07)



Nie traktuj wszystkich jednakową miarą, wedle zasad ważnych dla ciebie. Przede wszystkim zastanów się nad tym, kiedy podejmiesz krytykę i wytykasz błędy oraz oceniasz postępowanie bliskich. Pewne sprawy zaczną wymykać się spod kontroli. Postaraj się nad tym zapanować.

**PANNA**

(23.08-22.09)



Szczególnie ciekawie zapowiada się wtorek. Za sprawą Wagi albo Barana bardzo korzystnie zmieni się sytuacja, która cię ostatnio tak mocno niepokoiła. Radość i ekscytujące przeżycia - w weekend. Od poniedziałku - dużo pracy i obowiązków, które załatwisz i poczujesz satysfakcję.

**SKORPION**

(24.10-22.11)



Nie daj się wciągać w sprawy innych. Twoje zaangażowanie może zaszkodzić. Postaraj się służyć tylko radą, nie obiecuj swojej pomocy, szczególnie finansowej, co może przynieść niepomysłne skutki. W pracy możesz zrealizować zamierzenia, a w uczuciach przeżyjesz szczególne chwile.

**KOZIOROŻEC**

(22.12-20.01)



Tydzień nie będzie należał do szczególnie udanych. Trudności pojawią się w związkach, które nie potrafią rozwaźnie zapanować nad sytuacją i dają się ponieść emocjom. Kolejne dni nie przyniosą rozwiązania. Sytuacja poprawi się w weekend. Powoli uda się ustalić rozsądną płaszczyznę porozumienia.

**RYBY**

(21.02-20.03)



Spokój i monotonia w pracy oraz w domu sprawiają, że poczujesz się trochę znudzony życiem. Szansą na zmianę będzie propozycja niedalekiego wyjazdu lub propozycja na nowe stanowisko. Skorzystaj z niej, a nie pożałujesz. W tym tygodniu powinien bardziej zadbać o zdrowie.

# Diamentowy jubileusz Orkiestry Dętej OSP W DOMANIOWIE

GMINA DOMANIÓW

Orkiestra Dęta przy OSP w Domaniowie ma 60 lat. W niedzielny wieczór 1 lutego muzycy oraz grono przyjaciół orkiestry, przedstawiciele władz, instytucji i organizacji wspólnie świętowali diamentowy jubileusz zespołu, który powstał z miłości kilku zapaleńców do muzyki i chęci gry na instrumentach dętych. Ta pasja okazała się być tak silna, że urosła w 60-letnią tradycję



Orkiestra Dęta przy OSP w Domaniowie świętuje 60-lecie

Nie inaczej jak od muzyki rozpoczęły się obchody tego wyjątkowego jubileuszu. Dokładnie od koncertu w wykonaniu jubilatów, który wzbudził tak duże zainteresowanie, że publiczność nie mieściła się w hali sportowej szkoły podstawowej w Domaniowie, a muzycy długo nie mogli zejść ze sceny, bo bisom nie było końca. I nic dziwnego. Koncert był wyjątkowo bogaty i różnorodny. Na scenie wystąpili soliści, zarówno śpiewający jak i grający na różnych instrumentach, a repertuar był wszechstronny - od muzyki poważnej, przez soundtracki z „Gwiezdnych Wojen” po utwory Franka Sinatry czy Elvisy Presleya.

- Dzisiejsze spotkanie jest nie tylko okazją do świętowania pięknego jubileuszu, ale także do wspomnień, podziękowań oraz wspólnej radości z muzyki, która od sześciu dekad towarzyszy naszej społeczności podczas najważniejszych wydarzeń - przypomnieli prowadzący uroczystość Tomasz Pach, radny i sołtys Domaniowa, oraz Elżbieta Oźga - dyrektor Centrum Kultury i Czytelnictwa w Domaniowie. - Historia Orkiestry Dętej OSP w Domaniowie to przede wszystkim historia lu-

dzi, ich pasji, zaangażowania i miłości do muzyki.

Te wyjątkowe dzieje przybliżyła zebrany Cecylia Kopka, przyjaciółka orkiestry, od lat związana z działalnością zespołu oraz lokalnej społeczności. Dodała, że jubileusz to nie tylko wspomnienia pięknej przygody z muzyką, ale też okazja, by oddać hołd tym, którzy z dumą przez lata reprezentowali Domaniów na arenie gminy, powiatu, województwa, kraju, a nawet za granicą. A zaczęło się w latach 60. gdy pasjonaci muzyki Marceli Górski, Antoni Żelnowicz, Edward Kawalko, Józef Halkiewicz oraz Florian Mikoda, wsparci przez ówczesnego proboszcza Jana Maruszczaka, zaczęli grać jako orkiestra dęta parafialna. Dzięki porozumieniu z ówczesnym prezesem OSP w Domaniowie Janem Kwietniem oraz Kazimierzem Mikodą, ówczesnym przewodniczącym Gromadzkiej Rady Narodowej, od lutego 1966 roku orkiestra parafialna stała się Orkiestrą Dętą OSP Domaniów. Pierwszy skład tworzyło 16 muzyków na czele z kapelmistrzem Józefem Kussem. Przez kolejne lata zmieniał się zarówno skład zespołu jak i jej kapelmistrzowie. Dziś orkiestra liczy

37 muzyków plus wokaliści i osoby współpracujące, a od 15 lat dyryguje nią kapelmistrz Mirosław Marcisz.

60 lat to nie tylko zmiany osobowe - to cały wachlarz sukcesów i odznaczeń, w tym m.in. Odznaka Honorowa Srebrna Zasłużony dla Województwa Dolnośląskiego, oraz trzy nagrody specjalne od ministra kultury i dziedzictwa narodowego, koncerty na scenach lokalnych, wojewódzkich, krajowych i zagranicznych, udział w małych i wielkich uroczystościach, wydarzeniach organizowanych przez władze samorządowe różnych szczebli, ale też różne organizacje i instytucje, w tym cykliczny udział w uroczystościach lokalnej parafii i miejscowości. To także udział w filmach, programach artystycznych i koncertach na małych i dużych scenach oraz dwie wydane płyty. Co jeszcze?

Dokładne dzieje orkiestry opisano w okolicznościowej publikacji, której pierwszą wersję wydano z okazji 50-lecia orkiestry - teraz z okazji kolejnego jubileuszu ją odnowiono i uzupełniono o informacje z ostatnich 10 lat z życia orkiestry. Jest też rozmowa pani Cecylii z kapelmistrzem,

który zdradza kulisy życia orkiestry, a jest o czym opowiadać.

Dla muzyków jubileusz to okazja do wspomnień i podziękowań, dla ich przyjaciół - do uhonorowania pracy całego zespołu, ale też poszczególnych osób, bo - jak powtarza kapelmistrz - orkiestra to nie tylko instrumenty, to przede wszystkim ludzie.

I właśnie za ich pasję, talenty, chęć i zaangażowanie - na wniosek wójta gminy Domaniów Doroty Sali minister kultury przyznała orkiestrze Odznakę Honorową Zasłużony dla Kultury Polskiej. Wręczył ją podczas jubileuszowego koncertu wicewojewoda dolnośląski Piotr Kozdrowicki.

- 60 lat temu grupka zapaleńców stworzyła w Domaniowie to, co dzisiaj jest 60-letnią tradycją, po to, by wtedy uświetnić pochod pierwszomajowy - mówił wicewojewoda. - Jadąc do was dzisiaj zastanawiałem się, czy ta grupka założycieli przypuszczała, że zapoczątkuje tak wielką, wspaniałą tradycję. Jak przez lata będzie się ona pięknie rozwijała? To nie pierwsze



Kapelmistrz Mirosław Marcisz w imieniu orkiestry odebrał od wojewody odznakę „Zasłużony dla Kultury Polskiej”

i nie ostatnie odznaczenie oraz wyróżnienie na rzecz waszej orkiestry, która przez lata tworzy i rozwija nie tylko kulturę gminy Domaniów, ale też Dolnego Śląska. Gratulujemy wszystkim, bo to dzięki wam, waszej pasji, waszemu zaangażowaniu mogą nam towarzyszyć wspaniała muzyka, kultura i nastrój. Raz jeszcze wielkie brawa i wszystkiego dobrego.

To nie jedyne wyróżnienie, jakie tego wieczora powędrowało do orkiestry. Przewodniczący Rady Gminy Domaniów Piotr Kożak publicznie odczytał uchwałę Rady Gminy z 22 stycznia o nadaniu tytułu

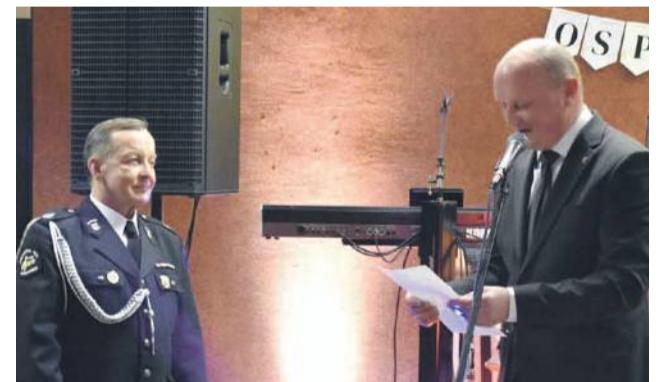
„Zasłużony dla Gminy Domaniów” Lesławowi Mikodzie - najstarszemu członkowi orkiestry, który gra na sakshornie barytonowym. Komendant OSP gminy Domaniów Jarosław Domański oraz prezes OSP Domaniów Dariusz Mikoda uhonorowali natomiast kapelmistrza „Odznaką Wzorowego Strażaka”, nadaną mu przez prezydium oddziału powiatowego na wniosek oddziału gminnego OSP.

Gratulacje i podziękowania posypały się też od licznych grona przyjaciół, samorządowców i obecnych oraz byłych strażaków.

(WK)



Uroczystość jubileuszową poprowadzili Elżbieta Oźga i Tomasz Pach



Lesław Mikoda (na fot. z lewej) otrzymał tytuł „Zasłużony dla Gminy Domaniów”



Okazało się, że muzycy świetnie „grają” także przy pomocy swoich głosów



Podczas koncertu wystąpiło wielu solistów

# Drugi raz w Oławie, drugi raz na **LODOWISKU**

## BIEGANIE

### Cykl

Czwarty etap Toyota Zimowego Maratonu na Raty odbył się w wyjątkowo trudnych warunkach. Większość trasy pokrywał lód, ale na szczęście znaczna część biegaczy ubrała raki

Drugi raz w tym roku rywalizowano na tzw. „zaodrzańskie agrafce”, prowadzącej leśną ścieżką od końca ulicy Bażantowej w stronę Bystrzycy i z powrotem. To trasa, która liczy 10 kilometrów (na potrzeby ZiMNaRa skrócona do 7 km) i przebiega przez teren rezerwatu „Grądy Odrzańskie”. Utwardzona i równa nawierzchnia z oznakowaniem co 1 km oraz duże zacielenie sprawiają, że bieganie i marsze nordic-walking są wyjątkowo przyjemne. Oczywiście jeśli warunki pogodowe na to pozwalają, a te w ostatnią niedzielę nie były najłatwiejsze. Już dwa tygodnie wcześniej w tym samym miejscu wszech-



obecny lód sprawił, że wielu startujących zdecydowało się na biegowe raczki, by lepiej zadbać o przyczepność na trasie. Tym razem prawdopodobnie nie było jeszcze gorzej. Nawet spacer trasą biegową sprawiał trudności, a po zawodach biegacze relacjonowali nam, że w niektórych miejscach nawet w rączkach z przyczepnością był problem. Tegoroczny ZiMNaRa zdecydowanie nie roz-

pieszcza - być może jest nawet najchłodniejszym w historii, ale... nikt nie narzeka. Taki jest urok zimowego biegania - czasem trasa jest zaśnieżona, innym razem śliska, a niekiedy ubłocona jak po intensywnym jesiennym deszczu.

Pierwsze miejsce zajął Przemysław Dąbrowski z Siechnic, lider grupy Dąbrowski Team. Jego czas to 22:36. Drugi był Adam Harasiuk z Kielczowa (Jelcz Triathlon Project) - 24:19, a trzeci Piotr Moraw-

ski z oławskiej Drużyny M (26:29).

Wśród kobiet zwyciężyła Alicja Sidor (28:11), która reprezentuje Chmura Team i Jelcz Triathlon Project. Drugie miejsce zajęła Natalia Jońska z Brzegu (27:59), a na najniższym stopniu podium stanęła Malwina Stanasiuk z Bystrzycy (30:03), startująca w barwach Dąbrowski Team.

W rywalizacji nordic-walking triumfował Czesław Wilk z Węgorwa, który ukończył wyścig z czasem 47:43.



Na kolejnych miejscach uplasowali się Robert Morawski z oławskiej Drużyny M (47:53) oraz Mariusz Soczyński z Namysłowa (52:36)

Najlepsza trójka pań to Rokšana Bednarz-Nabzdyk z miejscowości Wysoka (50:09), Agnieszka Podbielska z Oławy (53:35) oraz Agnieszka Kozioł z Oławy (55:28).

Drużynowo najlepiej spisali się biegacze z Dąbrowski Team, pokonując Jelcz Triathlon Project oraz Brzeskie Orły.

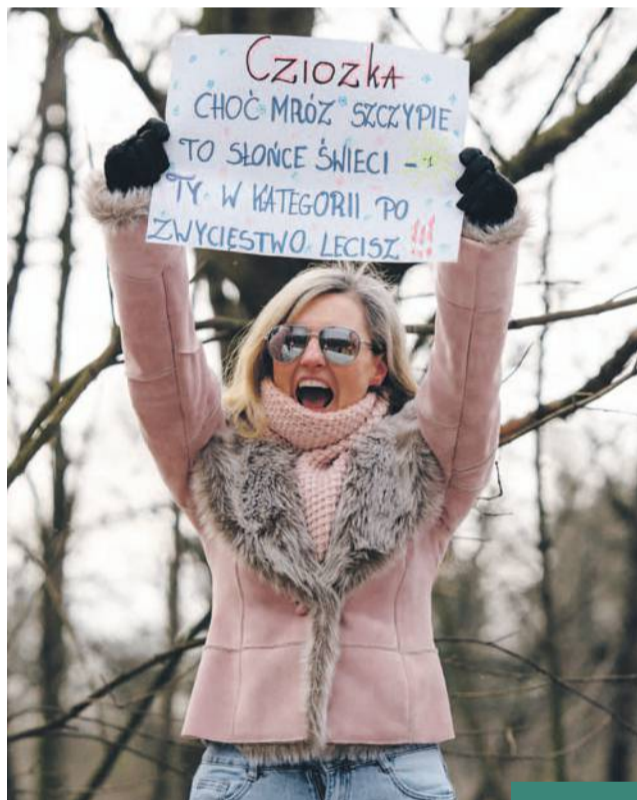
Kolejne etapy:  
\* etap V - 15.02.2026 r., Janików (NW godz. 10:30, bieg godz. 11:00);

\* etap VI - 22.02.2026 r., Miłoszyce (NW godz. 10:30, bieg godz. 11:00);

\* etap Joker - 01.03.2026 r., Jelcz-Laskowice (NW godz. 10:30, bieg godz. 11:00);

Przypominamy, że do klasyfikacji generalnej liczony będzie najlepszy czas z sześciu etapów. Etap „Joker” pozwoli zawodnikom, którzy opuścili jeden z wcześniejszych biegów, na ukończenie całego cyklu i rywalizację o miejsca na podium. Dla tych, którzy wystartują we wszystkich etapach, będzie to okazja do poprawy najsłabszego wyniku.

TEKST I FOT.: KAMIL TYSA  
ktysa@gazeta.olawa.pl



### Klasyfikacja generalna po czterech etapach

#### Bieganie

##### \* mężczyźni:

1. Przemysław Dąbrowski
2. Adam Harasiuk
3. Piotr Morawski

##### \* kobiety:

1. Alicja Sidor
2. Natalia Jońska
3. Malwina Stanasiuk

##### \* drużynowo

1. Dąbrowski Team
2. KB Harcownik Jelcz-Laskowice
3. Brzeskie Orły

#### Nordic-walking

##### \* mężczyźni:

1. Robert Morawski
2. Mariusz Soczyński
3. Dariusz Kozina

##### \* kobiety

1. Rokšana Bednarz Nabzdyk
2. Agnieszka Podbielska
3. Agnieszka Kozioł



## SIATKÓWKA

## II liga

Sobotnie zwycięstwo sprawiło, że Jelczańskie Lwy są już pewne gry w fazie play-off o awans do I ligi. To dla klubu historyczny sukces

31 stycznia do hali Centrum Sportu i Rekreacji przyjechali siatkarze z Radomska, którzy w tym sezonie plasują się w dolnej części tabeli. Zdecydowanym faworytem była drużyna gospodarzy, choć z pewnością nie pomagał fakt, że w ostatnich tygodniach trapią ją kontuzje. Z jednej strony rywal słabszy, z drugiej trener Krzysztof Janczak nie miał do

IM Rekord Volley Jelcz-Laskowice - Bugaj Volley Radomsko 3:0 (25:21, 25:22, 25:23)

# To już pewne. „Volley” powalczy o AWANS w fazie play-off

dyspozycji swojej najlepszej szóstki, a w takich meczach o niespodziankę nie jest trudno.

Pierwsza odsłona meczu zakończyła się zwycięstwem go-

spodarzy do 21. W kolejnych partiach walka była jeszcze bardziej wyrównana - w drugim secie jelczanie wygrali do 22, a w trzecim, decydującym o losach spotkania, postawili kropkę nad „i”, zwyciężając 25:23. Całe widowisko zamknęło się w czasie mniej niż 1,5h, choć zdecydowanie nie był to spacer. W wielu fragmentach gry rywale postawili trudne warunki, gra była zacięta, a młodzi zawodnicy IM Rekord Volley Jelcz-Laskowice raz po raz musieli udowodniać swoją dojrzałość.

Najlepszym zawodnikiem spotkania (MVP) wybrany został rozgrywający „Volleya” - Nikodem Wiśniewski, który umiejętnie kierował grą ofensywną swojego zespołu.

- Kapitan Jelczańskich Lwów dyrygował dystrybucją piłek, a do tego dołożył kilka punktowych bloków i zagrywek - czytamy w mediach społecznościowych klubu.

- Nasza drużyna rozegrała bardzo solidne spotkanie i wygrała 14. mecz w sezonie przy 16 rozegranych pojedynkach. Na własnym parkiecie w Centrum Sportu i Rekreacji Jelcz-Laskowice nadal jesteśmy niepokonani. Brawo Wiśniu! Brawo drużyna!

Siatkarze IM Rekord Volley Jelcz-Laskowice zapewnili sobie grę w fazie play-off o awans do I ligi. Na cztery kolejki przed końcem rundy zasadniczej czołówka ligowej tabeli jest wyraźnie wyklarowana, a sobotnie zwycięstwo 3:0 nad Volley`em Radomsko zagwarantowało Jelczańskim Lwom miejsce w czołowej trójce rozgrywek. To jednocześnie pierwszy w historii klubu awans do najlepszej czwórki na poziomie II ligi. Znakomitą formę potwierdza bilans 14 zwycięstw w 16 spotkaniach. Przed zespołem wciąż jednak ważne wyzwania - do końca rundy zasadniczej jelczanie zmierzą się jeszcze z WKS-em Wieluń, Sobieskim Żagań, Gwardią Wrocław oraz Eco-Team AZS Stoelzle Częstochowa, a następnie powalczą w play-offach i ewentualnych turniejach półfinałowych i finałowych o awans do I ligi. Wciąż liczy się każdy punkt, bo gra toczy się o rozstawienie w fazie play-off.

TEKST I FOT.: KAMIL TYSA  
ktyasa@gazeta.olawa.pl



MVP meczu został rozgrywający Nikodem Wiśniewski



Na strzelniczy kulowej w rejonie ul. Rybackiej w Oławie zainaugurowano sezon strzelecki 2026. Liga Obrony Kraju w Oławie wspólnie z Oławskim Klubem Strzeleckim „Kogut” zorganizowały Noworoczne Zawody Strzeleckie, które były pierwszym oficjalnym sprawdzianem formy w 2026 roku

Tym razem rywalizacja miała luźniejszy charakter, co podyktowane było m.in. niską temperaturą. Zawodnicy strzelali z podpórek, z karabinków sportowych bocznego zapłonu, w postawie leżącej na dystansie 50 metrów. Chłodną aurę rekompensowała dobra atmosfera oraz ciepłe posiłki

## Pierwsze STRZELANIE w tym roku



Uczestnicy zawodów z organizatorami

z kuchni polowej - na uczestników czekały grochówka i bigos.

Najlepsi strzelcy w poszczególnych kategoriach otrzymali puchary Noworocznego Króla Strzelców, ufundowane przez klub LOK Oława. Wśród młodzików królową strzelców została Karolina Kobiałka, a tytuł króla strzelców zdobył Żenia Parashchuk. W kategorii juniorów najlepsi okazali się Laura Ciszek i Mikołaj Lasota. W rywalizacji seniorów zwyciężyli Kamila Glejzów oraz Kamil Kleczek.

Przy okazji zawodów ogłoszono zapisy do sekcji strzeleckiej LOK Oława i OKS „Kogut” Oława. Członkowie tych organizacji mogą liczyć na regularne treningi na strzelnicach pneumatycznej i kulowej, a także na obniżone opłaty startowe podczas zawodów. Jak podkreślają

organizatorzy, dzięki wsparciu Urzędu Miasta, Starostwa Powiatowego oraz sponsorów możliwe jest organizowanie dofinansowanych treningów i zawodów. W planach jest także wprowadzenie dodatkowych zniżek dla strzelców systematycznie opłacających składki członkowskie.

Noworoczne Zawody Strzeleckie otworzyły intensywny sezon. Przed zawodnikami jeszcze pięć rund Oławskich Otwartych Mistrzostw Strzeleckich oraz inne wydarzenia sportowe. Najbliższe zawody zaplanowano na marzec - będzie to pierwsza runda mistrzostw, a dokładna data ma zostać podana w najbliższym czasie. Do udziału w kolejnych inicjatywach strzeleckich zapraszają Liga Obrony Kraju w Oławie oraz Oławski Klub Strzelecki „Kogut”.

(KT)

# Jak działa system kaucyjny?

**1**

Kup napój ze znakiem kaucji



**2**

Wypij napój  
(zostaw etykietę,  
nie gnieć opakowania)

**3**

Oddaj w sklepie  
lub w automacie  
(bez paragonu)



**4**

Odbierz  
kaucję




Odbierajcie kaucję, dbajcie o środowisko

**zwroto  
mocni**

[systemkaucyjny.gov.pl](http://systemkaucyjny.gov.pl)

 Ministerstwo  
Klimatu i Środowiska

 Sfinansowano ze środków  
NARODOWEGO FUNDUSZU  
OCHRONY ŚRODOWISKA  
I GOSPODARKI WODNEJ