



CO, GDZIE, KIEDY?

SPIS WYDARZEŃ I IMPREZ REGIONALNYCH

**PIJANA 25-LATKA
SPOWODOWAŁA
KOLIZJĘ I UCIEKŁA.
MIAŁA SĄDOWY
ZAKAZ KIEROWANIA
POJAZDAMI S. 6**

Fot. policja / zdjęcie ilustracyjne

**MŁODZI ARTYŚCI Z RASEINIAI
PRZYJECHALI Z WIZYTĄ**

MŁAWA || S. 5



**103. ROCZNICA POWSTANIA OCHOTNICZEJ
STRAŻY POŻARNEJ W WIECZFNI**

HISTORIA || S. 8-9



**FINAŁ KONKURSU
„MY TEŻ MAMY TALENT” ZA NAMI!**

MŁAWA || S. 13



PROMOCJA



**NOWY
PORTAL
WAWA.INFO**

66240tp-x-G

W polskim systemie prawnym nie funkcjonuje odrębna definicja roweru elektrycznego.

Art. 2 pkt. 47 Ustawy Prawo o Ruchu Drogowym określa za to ogólną definicję roweru.

ROWER-pojazd o szerokości nieprzekraczającej 0,9 m poruszany siłą mięśni osoby jadącej tym pojazdem; rower może być wyposażony w uruchamiany naciskiem na pedały pomocniczy napęd elektryczny zasilany prądem o napięciu nie wyższym niż 48 V o znamionowej mocy ciągłej nie większej niż 250 W, którego moc wyjściowa zmniejsza się stopniowo i spada do zera po przekroczeniu prędkości 25 km/h.

Reasumując — kierując go tzw. rowerem elektrycznym, czyli rowerem wyposażonym w uruchamiany naciskiem na pedały napęd elektryczny, obowiązują te same przepisy ruchu drogowego, które dotyczą rowerzystów.

Jakie warunki zatem musi spełniać taki rower, aby można było legalnie poruszać się nim po polskich drogach?

CO WARTO WIEDZIEĆ O PRZEPISACH DOTYCZĄCYCH „ELEKTRYKÓW”?

SEZON ROWEROWY W PEŁNI, NA ULICACH WIDZIMY CORAZ WIĘCEJ ROWERZYSTÓW, RÓWNIEŻ TYCH PORUSZAJĄCYCH SIĘ „ROWERAMI ELEKTRYCZNYMI”. WRAZ Z ROSNĄCĄ LICZBĄ TZW. ELEKTRYKÓW WŚRÓD JEDNOŚLADÓW, POJAWIAJĄ SIĘ TAKŻE PYTANIA CO DO ZASAD, NA JAKICH ICH UŻYTKOWNICY MOGĄ PORUSZAĆ SIĘ PO DROGACH.

- Moc silniki nie może przekraczać 250 W

- Układ napędowy zasilany jest prądem o napięciu do 48 V

- Silnik uruchamiany jest TYLKO podczas pedałowania siłą mięśni

- Wyłącza się powyżej prędkości 25 km/h

Zatem kiedy „rower elektryczny” przestaje być rowerem?

- Kiedy moc pomocniczego napędu elektrycznego przekracza 250 W.

- Kiedy napęd elektryczny uruchamiany jest inaczej niż siłą mięśni.

- Kiedy napęd elektryczny nie przestaje działać powyżej prędkości 25 km/h

- Kiedy układ napędowy zasilany jest prądem powyżej 48 V.

Napęd pomocniczy w rowerze nie może służyć do samodzielnego napędzania pojazdu!

W każdym wypadku konieczne jest wyprawienie roweru w ruch siłą mięśni, a napęd pomocniczy służy jedynie do ułatwienia poruszania się.

W przypadku gdy pojazd, o którym mowa nie speł-



nia warunków w zakresie parametrów silnika bądź zasady jego działania jest niedopuszczony do ruchu, a kierowanie nim po drodze publicznej stanowi wykroczenie, o którym mowa w art. 94, §2 kw.

Warto również wspomnieć w tym miejscu o obowiązkowym wyposażeniu roweru, o którym mówi:

§ 53 pkt1. ust.1-5, Rozporządzenie Ministra Infrastruktury w sprawie

warunków technicznych pojazdów oraz zakresu ich niezbędnego wyposażenia.

Poza obowiązkowym wyposażeniem warto założyć kask i kamizelkę odblaskową.

Według obowiązujących przepisów nie należą do obowiązkowego, wyposażenia, jednak warto je mieć na sobie podczas jazdy na rowerze. Kask chroni głowę podczas ewentualnego upadku, natomiast kamizelka odblaskowa zwiększa

widoczność na drodze, zwłaszcza w trudnych warunkach atmosferycznych.

Korzystając zatem z udogodnień i ulepszeń w naszych pojazdach, również w rowerach, nie zapominajmy o obowiązujących przepisach.

Pamiętajmy także, że nie jesteśmy sami na drodze i musimy korzystać z niej w sposób bezpieczny dla siebie i pozostałych uczestników ruchu drogowego.

podkom. Ewelina Stróżka

WAŻNE ADRESY I TELEFONY

Pogotowie Ratunkowe - 999
Policja - 997

Straż Pożarna - 998
Straż Miejska - 986

Numer alarmowy z telefonu komórkowego - 112

Pogotowie elektryczne - 991
Pogotowie gazowe - 992

Pogotowie wodociągowe - 23 654 23 21

Pogotowie ciepłownicze - 23 654 35 06

Informacja PKP - 23 674-53-33,
<https://www.e-podroznik.pl/>
Informacja PKS - 23 654 35 56
Postój TAXI - 23 654 35 76

Urząd Miasta Mława
Mława, ul. Stary Rynek 19,
tel. 23 654 33 82,
e-mail: info@mlawa.pl,
sekretariat@mlawa.pl

Starostwo Powiatowe
Mława, ul. W. Reymonta 6,
tel. 23 654 34 09,

e-mail:
starostwo@powiatmlawski.pl
Sąd Rejonowy
Mława, ul. W. Reymonta 3,
tel. 23 654 89 00,
e-mail: adm@mlawa.sr.gov.pl

Urząd Skarbowy
Mława, ul. G. Narutowicza
19/7, tel. 23 654 34 98, e-mail:
us1413@mz.mofnet.gov.pl

Zakład Ubezpieczeń
Społecznych
ul. Z. Padlewskiego 31,
tel. 23 655 00 31 32

Powiatowy Urząd Pracy
Mława, ul. Wyspiańskiego 7,
tel. 23 654 39 18, e-mail:
waml@praca.gov.pl

Prokuratura Rejonowa
Mława ul. J. Lelewela 4,
tel. 23 654 36 19, e-mail:
pr.mlawa@plock.po.gov.pl

Komenda Powiatowa Policji
Mława, ul. H. Sienkiewicza 1,
tel. 23 654 43 43, e-mail: prasowyy.kppmlawa@mazowiecka.policja.gov.pl

Komenda Powiatowa
Państwowej Straży Pożarnej
Mława, ul. Z. Padlewskiego
15, tel. 23 654 33 85, e-mail:
mlawa@mazowsze.straz.pl

Straż Miejska
Mława, ul. Stary Rynek 19,
tel. 23 654 64 34, e-mail:
strazmiejska@mlawa.pl

Zakład Wodociągów, Kanalizacji
i Oczyszczalnia Ścieków sp. z o.o.
Mława, ul. Płocka 106,
tel. 23 654 60 70, e-mail: sekretariat@wod-kan-mlawa.com.pl

Gazownia Warszawska,
Rozdzielnia Gazu w Mławie
Mława, ul. Płocka 96,
tel. 23 655 01 62

Zakład Energetyczny Płock S.A
Region Energetyczny Mława
Mława, ul. Warszawska 127

Samodzielny Zakład Opieki
Zdrowotnej – Szpital
Mława, ul. A. Dobrowskiej 1,
tel. 23 654 32 35, e-mail:
sekretariat@szpitalmlawa.pl

Miejska Komisja Rozwiązywania
Problemów Alkoholowych
ul. Padlewskiego 13,
tel.: 23 654 56 38, wew. 412

NZO Ośrodek Terapii Uzależnień
i Współuzależnienia
w Działdowie, filia w Mławie
ul. Lelewela 9, tel.: 23 655 28 64

Zespół Interdyscyplinarny ds.
Przeciwdziałania Przemocy
w Rodzinie przy Miejskim
Ośrodku Pomocy Społecznej
w Mławie, ul. Padlewskiego 13,
tel.: 23 654 36 34

Bezpłatna Infolinia Rzecznika
Praw Obywatelskich
Pod numerem telefonu 800
676 676 działa bezpłatna

Infolinia Rzecznika Praw
Obywatelskich, czynna:
poniedziałek: godz. 10:00 – 18:00
wtorek – piątek: godz. 8:00 – 16:00

Połączenie możliwe jest zarówno z telefonów stacjonarnych, jak i telefonów komórkowych wszystkich sieci. Dzięki Infolinii można uzyskać podstawowe informacje o prawach obywatelskich i kompetencjach PRO. Droga ta można również dowiedzieć się wszystkiego o prawie antydyskryminacyjnym. Jeśli sprawa nie jest związana z kompetencjami PRO, pracownicy starają się wskazać rozmówcy instytucję, w której uzyska odpowiednią pomoc.

Telefony zaufania dla osób w depresji:

Antydepresyjny Telefon
Forum Przeciw Depresji, tel.
22 594 91 00 (w każdą środę
i czwartek od 17.00 do 19.00).

ITAKA – antydepresyjny telefon
zaufania tel. 22 484 88 01
(w poniedziałki i czwartki od
17.00 do 20.00).

Ośrodek Interwencji Kryzysowej
– pomoc psychiatryczno-pedagogiczna, tel. 22 855 44 32 lub
Ośrodek Interwencji Kryzysowej,
tel. 22 837 55 59 (poniedziałek
– piątek od 8:00 do 20:00).

Telefon Zaufania dla Osób
Dorosłych w Kryzysie Emocjonalnym, tel.: 116 123 (od
poniedziałku do piątku od
godz. 14.00-22.00).

Młodzieżowy Telefon Zaufania,
tel. 192 88 lub Bezpłatny
telefon zaufania dla dzieci
i młodzieży, tel. 116 111, co-
dziennie od 12:00 do 02:00.

NOWY KURIER
mławski

e-mail: redakcja@kuriermlawski.pl
www.kuriermlawski.pl

WYDAWCA
GALINDIA Sp. z o.o.
ul. Tracka 7b
10-364 Olsztyn

PREZES
Maciej Matera
zarzad@gazetaolsztynska.pl

Drukarnia Prasowa
GRUPY WM Sp. z o.o.
Olsztyn, ul. Tracka 7b
tel. 502 499 539



Zakłada ona stworzenie nowoczesnej, funkcjonalnej i przyjaznej mieszkańcom przestrzeni publicznej, która jednocześnie odpowiada na wyzwania związane ze zmianami klimatu – poprawi retencję wód opadowych, ograniczy ryzyko podtopień i pomoże przeciwdziałać skutkom suszy.

W ramach przedsięwzięcia wykonane zostaną kompleksowe roboty budowlane, których efektem będzie nowoczesna, funkcjonalna i przyjazna dla mieszkańców przestrzeń publiczna. Zaplanowano m.in. budowę ciągów pieszych z wodoprzepuszczalnej nawierzchni mineralnej, zagospodarowanie zieleni – w tym trawniki oraz nowe nasadzenia drzew i krzewów, poprawiających retencję wód.

Na przedmiotowym obszarze zaprojektowano także bogate nasadzenia zieleni niskiej i wysokiej, w tym m.in.: grab pospolity, klon czerwony, jarząb pospolity, lipę drobnolistną, cis pospolity, trzmielinę, różę okrywową, migdałek trójklapowy, forsycję „Kanaerek”, jaśminowiec wonny oraz berberys.

Dodatkowo, na dwóch obszarach zieleni urządzonej przewidziano wykonanie łąk kwietnych, które powstaną z mieszanek polskich kwiatów wieloletnich – poprawiając bioróżnorodność i estetykę miejsca.

Ponadto projekt zakłada budowę placu zabaw i siłowni zewnętrznej

TEREN PRZY ALEI ŚW. WOJCIECHA ZOSTANIE ZAGOSPODAROWANY

W MŁAWIE RUSZA REALIZACJA INWESTYCJI POLEGAJĄCEJ NA ZAGOSPODAROWANIU TERENU PRZY ALEI ŚW. WOJCIECHA. 26 MAJA BR. ZAPLANOWANE JEST ROZPOCZĘCIE PRAC ZWIĄZANYCH Z TĄ INWESTYCJĄ.



z nawierzchniami piaskowymi, co pozwoli na naturalne przenikanie wód do gruntu. W ramach inwestycji zaprojektowano wykonanie nowego oświetlenia typu „parkowego” zasilanego solarnie, które zapewni bezpieczne i energooszczędne oświetlenie terenu. Wzdłuż alejek i w rejonie placu zabaw oraz siłowni zewnętrznej ustawione zostaną ławki z oparciem, wykonane na podstawie odlewów żeliwnych malowanych proszkowo, oraz kosze na śmie-

ci o stalowej konstrukcji, ocynkowane i pomalowane proszkowo. W trosce o wygodę użytkowników zaplanowano również stojaki na rowery, które zostaną zamontowane przy placu zabaw, siłowni zewnętrznej oraz w rejonie stołu do gry w szachy.

Elementy małej architektury zostały zaprojektowane w nawiązaniu do tych już wykonanych przy nowo wybudowanym odcinku Alei św. Wojciecha oraz dworca autobusowego, aby zachować spój-

ność estetyczną przestrzeni miejskiej. W specjalnie wyznaczonej części terenu ustawiony zostanie stół do gry w szachy, warcaby oraz chińczyka, tworząc miejsce spotkań i integracji mieszkańców. Centralnym punktem nowej przestrzeni będzie plac zabaw wyposażony w linarium, karuzelę, trampolinę, huśtawkę oraz zestaw zabawowy dla młodszych dzieci.

Po zachodniej stronie placu zabaw powstanie siłownia zewnętrzna z nawierzchnią piaskową o gru-

bości 40 cm. Zostaną tam zamontowane urządzenia sportowe, w tym biegacz, orbitrek, wioślarz, wyciąg górny oraz zestaw drabinki i podciągu nóg. Wszystkie urządzenia zostaną posadowione na fundamentach betonowych zgodnie z wytycznymi producenta. Układ komunikacyjny nowego terenu połączy Aleję św. Wojciecha z ulicą Mariacką, tworząc spójne powiązanie z już istniejącym odcinkiem łączącym Mariacką z centrum handlowym. Ciągi piesze o szerokości 1,5 m wykonane zostaną głównie w technologii mineralnej wodoprzepuszczalnej, z mieszanek kruszyw o uziarnieniu 0/8 mm, natomiast w miejscu połączenia z istniejącym chodnikiem zastosowana zostanie kostka betonowa o kształcie i kolorze dopasowanym do już wykonanych nawierzchni.

Całość projektu obejmuje urządzenie terenów o funkcjach rekreacyjnych i wypoczynkowych: ciągów pieszych, zieleni urządzonej, placu zabaw, siłowni zewnętrznej, miejsca do gry w szachy oraz instalację oświetlenia solarne i elementów małej architektury takich jak ławki,

kosze na śmieci i stojaki na rowery.

Do przetargu zgłosiło się osiem firm, najkorzystniejszą ofertę przedstawił Zakład Usług Agrotechniczno-Sanitarnych „AGROSAN” Sp. z o.o., który wycenił koszt robót na 989 041,77 zł. 21 maja br. Miasto Mława zawarło z firmą umowę na realizację zadania.

Całość przedsięwzięcia realizowana jest w ramach projektu „Zintegrowane przedsięwzięcia infrastrukturalne dostosowujące teren Miasta Mława do zmian warunków pogodowych poprzez poprawę retencji i zarządzanie wodami opadowymi”, finansowanego z programu Fundusze Europejskie dla Polski Wschodniej 2021–2027, Priorytet FEPW.02 Energia i klimat, Działanie 2.2 Adaptacja do zmian klimatu (umowa nr FEPW.02.02-IW.01-0017/23 z dnia 23 maja 2024 r.).

WARTOŚĆ PROJEKTU:
29 665 440,04 ZŁ
WYSOKOŚĆ WKŁADU
Z FUNDUSZY
EUROPEJSKICH:
25 215 623,37 ZŁ

REKLAMA

WÓJT GMINY RADZANÓW

informuje, że w dniach od 27.05.2025 r. do 23.06.2025 r. na tablicy ogłoszeń w siedzibie Urzędu Gminy w Radzanowie wywieszony jest wykaz nieruchomości, wchodzących w skład zasobów Gminy Radzanów, przeznaczonych do sprzedaży.

54250tm1-a-M

STAROSTA MŁAWSKI

informuje, że na tablicach ogłoszeń Starostwa Powiatowego w Mławie przy ul. Reymonta 6 i Stary Rynek 10 oraz na stronie internetowej www.bip.powiatmlawski.pl w dniach 2-23 czerwca 2025 roku zostanie zamieszczony wykaz nieruchomości Skarbu Państwa przeznaczonej do dzierżawy na czas oznaczony 3 lata, obejmujący działkę nr 658, położoną w Strzegowie-Osadzie.

60250tm1-a-M

Zgodnie z art. 35 ust. 1 ustawy z dnia 21 sierpnia 1997 r. o gospodarce nieruchomościami (t.j. Dz.U. z 2024 r., poz. 1145, ze zm.)

WÓJT GMINY WIŚNIEWO

informuje, iż w dniach od 23.05.2025 r. do 04.07.2025 r. na tablicy ogłoszeń Urzędu Gminy Wiśniewo oraz na stronie Biuletynu Informacji Publicznej: bip.wisniewo.pl został zamieszczony wykaz nieruchomości przeznaczonych do zbycia w drodze przetargu ustnego nieograniczonego:

- działki nr ewid. 676/3 o powierzchni ogólnej 0,09 ha, w obrębie Podkrajewo,
- działki nr ewid. 74/1 o powierzchni 0,27 ha, w obrębie Wojnówka.

Wójt Gminy Wiśniewo
Grzegorz Woźniak

55250tm1-a-M

Zgodnie z art. 35 ust. 1 ustawy z dnia 21 sierpnia 1997 r. o gospodarce nieruchomościami (Dz.U. z 2024 r. poz. 1145 z późn. zm.)

BURMISTRZ MIASTA MŁAWA

informuje, że w dniach od 27.05.2025 r. do 25.06.2025 r. na tablicy ogłoszeń Urzędu Miasta Mława, ul. Stary Rynek 1,9 oraz w Biuletynie Informacji Publicznej na stronie internetowej www.mlawa.pl podano do publicznej wiadomości wykaz nieruchomości przeznaczonych do sprzedaży.

Wykaz obejmuje nieruchomości:

- nr 1490/4, obręb 10, o pow. 0,0805 ha, położoną w Mławie, przy ul. Adama Bienia,
- nr 1490/6, obręb 10, o pow. 0,0822 ha, położoną w Mławie, przy ul. Adama Bienia,
- nr 1490/8, obręb 10, o pow. 0,0891 ha, położoną w Mławie, przy ul. Adama Bienia,
- nr 1490/10, obręb 10, o pow. 0,0916 ha, położoną w Mławie, przy ul. Adama Bienia.

59250tm1-a-M

Zajęcia odbyły się w ubiegłym tygodniu i dopasowane były do poszczególnych grup wiekowych. Dotyczyły bezpieczeństwa pieszych, przepisów ruchu drogowego, bezpiecznego korzystania z roweru i hulajni, używania kasków ochronnych oraz udzielania pierwszej pomocy.

Sezon na hulajni w pełni, dlatego mł. asp. Paweł Ziółkowski, szczegółowo omówił i wyjaśnił starszym uczniom przepisy, dotyczące poruszania się hulajnią elektryczną. Uczniowie z Niedzborza wiedzą, że hulajnią nie można przewozić ładunku lub pasażera. Kierujący hulajnią elektryczną jest obowiązany korzystać z drogi dla rowerów lub pasa ruchu dla rowerów z prędkością dopuszczalną 20 km/h. Kierujący może wyjątkowo poruszać się chodnikiem lub drogą dla pieszych, gdy chodnik jest usytuowany wzdłuż jezdni, po której ruch pojazdów jest dozwolony z prędkością większą niż 30 km/h i brakuje wydzielonej drogi dla rowerów oraz pasa ruchu dla rowerów – z prędkością zbliżoną do prędkości pieszego, z zachowaniem szczególnej ostrożności oraz ustępując pierwszeń-

PIERWSZA POMOC I ZASADY BEZPIECZEŃSTWA W RUCHU DROGOWYM – ZAJĘCIA Z POLICJANTAMI MŁAWSKIEJ GRUPY SPEED

CELEM DZIAŁANIA MŁAWSKIEJ GRUPY SPEED JEST ZAPEWNIENIE BEZPIECZEŃSTWA NA DROGACH. TO NIE TYLKO KONTROLA PRĘDKOŚCI, ZWALCZANIE AGRESJI DROGOWEJ CZY ELIMINOWANIE Z RUCHU NIETRZEŻWYCH KIEROWCÓW ALE TAKŻE DZIAŁANIA PROFILAKTYCZNE I INFORMACYJNO-OSTRZEGAWCZE. TYM RAZEM POLICJANCI SPOTKALI SIĘ Z DZIEĆMI I MŁODZIEŻĄ W SZKOLE PODSTAWOWEJ W NIEDZBORZU, REALIZUJĄC AKCJĘ PROFILAKTYCZNĄ, POŚWIĘCONĄ BEZPIECZEŃSTWU NAJMŁODSZYCH MIESZKAŃCÓW POWIATU MŁAWSKIEGO.



stwa pieszemu. Do kierowania hulajnią elektryczną przez osoby w wieku od 10 lat do 18 lat wymagane będzie posiadanie tych samych uprawnień, co w przypadku kierowania rowerem, czyli karty rowerowej lub prawa jazdy kategorii AM, A1, B1 lub T. Poruszanie się hulajni-

ą elektryczną po drodze publicznej przez dziecko do 10 lat jest zabronione w każdej sytuacji.

Podczas zajęć, uczniowie dowiedzieli się także jak niebezpieczni na drodze są kierujący pod wpływem alkoholu lub narkotyków. Policjanci wykorzystali do tego celu symulator sta-



nów odurzenia. Policyjny ratownik asp. Mateusz Wróblewski, omówił zasady udzielania pierwszej pomocy, korzystania z numeru 112 w sytuacji nagłego wypadku oraz prowadzenia resuscytacji z wykorzystaniem AED (automatyczny defibrylator zewnętrzny).

Akcja profilaktyczna policjantów ruchu drogowego wpisała się w trwający w szkole tydzień bezpieczeństwa. Dzieci miały wiele pytań, nie tylko z zakresu bezpieczeństwa ruchu drogowego i udzielania pierwszej pomocy ale także codziennej służby policjantów. Mundurowi, zaprezentowali część



służbowego wyposażenia, używanego w codziennej służbie. Podkreślali, jak ważna jest wzajemna troska o bezpieczeństwo na drodze, odpowiedzialne i rozsądne zachowanie uczestnika ruchu drogowego – niezależnie od wieku.

UCZNIOWIE ZE SZKOŁY PODSTAWOWEJ NR 3 W MŁAWIE UCZĄ SIĘ RATOWAĆ ŻYCIĘ!

W maju 2025 roku uczniowie klas siódmych Szkoły Podstawowej nr 3 w Mławie wzięli udział w niezwykle ważnym szkoleniu z zakresu udzielania pierwszej pomocy przedmedycznej. Zajęcia przeprowadził pan Michał Matyjasik, strażak z Państwowej Straży Pożarnej, który podzielił się z uczniami swoją wiedzą i doświadczeniem ratownika. Podczas szkolenia uczniowie zdobyli teoretyczne podstawy dotyczące zasad postępowania w sytuacjach zagrożenia życia i zdrowia – poznali procedury alarmowe, sposób oceny stanu poszkodowanego oraz kolejne kroki w udzielaniu pomocy. Najważniejszym elementem spotkania była jednak część praktyczna, w której każdy uczestnik miał możliwość indywidualnie przećwiczyć czynności ratujące życie,

takie jak resuscytacja krążeniowo-oddechowa (RKO), na profesjonalnym fantomie szkoleniowym. Wszystko odbywało się pod czujnym okiem doświadczonego ratownika. Szkolenie spotkało się z dużym zainteresowaniem uczniów, którzy wykazali ogromne zaangażowanie i odpowiedzialność podczas ćwiczeń. Umiejętność udzielania pierwszej pomocy to nie tylko element edukacji, ale również cenna lekcja empatii, odwagi i gotowości do działania w sytuacjach kryzysowych. Serdecznie dziękujemy panu Michałowi Matyjasikowi za profesjonalne przeprowadzenie szkolenia. Dzięki takim inicjatywom uczniowie SP3 w Mławie są coraz lepiej przygotowani do odpowiedzialnego funkcjonowania we współczesnym świecie.



SZKOLNY KONKURS CZYTELNICZO-PLASTYCZNY W SP 3

Szkolny konkurs czytelniczo-plastyczny w Szkole Podstawowej nr 3 w Mławie, „Wiersze, poematy... - lubię to!” obfitował w przepiękne prace ilustrujące poezję. Z konkursu powstała wystawa przy której miało miejsce wręczenie nagród laureatom. Nagrody przyznano za I miejsce Antoninie Jabłoń-

skiej z klasy 7 B, Michalinie Purzyckiej z klasy V A za II miejsce, Mai Gęsickiej z klasy 6 B III miejsce, wyróżnienia otrzymała Anna Pankratov z klasy 4 A i Ada Kłós z klasy 4 C. Pozostali uczestnicy otrzymali podziękowania i upominki za udział w konkursie.

SP nr 3 w Mławie



Podczas pierwszego dnia pobytu w Mławie nasi goście odwiedzili szkoły podstawowe nr 4 i 2. Dla mławian szczególnie istotny był drugi dzień, kiedy to mogliśmy zobaczyć młodych artystów w dwóch spektaklach teatralno-muzycznych na deskach kina Kosmos. Dzień zwieńczyli intensywnym zwiedzaniem pokazowej zagrody żubrów, miasta i jego okolic. Sobota z kolei będzie należała do malarzy, którzy spotkają się na plenerze w parku miejskim. Po południu cała grupa ma w planach wycieczkę do Ciechanowa, a tam – m.in. koncert w zamku i zwiedzanie miasta.

Przypomnijmy, że kontakty z Raseiniami Mława nawiązała w 2000 r w wyniku akcji rozesłania po krajach Unii Europejskiej i krajach kandydujących 4000 pocztówek z pracami mławskich dzieci. Prace plastyczne poświęcone były tematyce jednoczenia się Europy, akcja była częścią realizowanego przez zarząd miasta programu „W drodze do Unii” z udziałem finansowym środków pomocowych Phare. W wyniku akcji nastąpiła wymiana korespondencji, a w następstwie wymiana władz i mieszkańców.

Oficjalne porozumienie zostało podpisane 6 lipca 2002 roku i od tamtego czasu władze oraz mieszkańcy miast utrzymują kontakt, ze szczególnym naciskiem na kontakty dzieci i młodzieży.

Młodzież ze Szkoły Artystycznej Miasta Raseiniami gościła w Mławie kilka razy. 30 września 2016 r. podpisana została umo-

MŁODZI ARTYŚCI Z RASEINIAMI W MŁAWIE. SPEKTAKLE, MAJARSTWO I DUŻO ZWIEDZANIA

OD CZWARTKU 22 MAJA 2025 R. MŁAWA GOŚCI MŁODZIEŻ I OPIEKUNÓW ZE SZKOŁY ARTYSTYCZNEJ MIASTA RASEINIAMI. GOŚCIE Z NASZEGO MIASTA PARTNERSKIEGO NA LITWIE ZOSTANĄ Z NAMI DO NIEDZIELI. W CZASIE SWOJEJ WIZYTY NAWIAZUJĄ KONTAKTY Z TUTEJSZYMİ SZKOŁAMI, PREZENTUJĄ MIESZKAŃCOM SWOJĘ TALENTY, DOSKONALĄ UMIEJĘTNOŚCI MALARSKIE ORAZ ZWIEDZAJĄ MIASTO I OKOLICE.



wa o współpracy pomiędzy szkołami muzycznymi w Raseiniami i w Mławie oraz miał miejsce koncert

utworów kameralnych w wykonaniu uczniów i nauczycieli szkoły pod nazwą „Magia muzyki”. **KN, APD**



REKLAMA

POLMED[®]
diagnostyka

Mława, ul. Spółdzielcza 2

REZONANS MAGNETYCZNY w ramach NFZ lub prywatnie

Dostępne terminy

663 722 430

mlawa@polmeddiagnostyka.pl

ZESKANUJ KOD
I DOWIEDZ SIĘ
WIĘCEJ



PIJANA 25-LATKA SPOWODOWAŁA KOLIZJĘ I UCIEKŁA. MIAŁA SĄDOWY ZAKAZ KIEROWANIA POJAZDAMI

25-letnia mławianka, kierująca Volkswagenem, na łuku drogi uderzyła w inny samochód i uciekła z miejsca zdarzenia. Po jej zatrzymaniu okazało się, że ma dwa aktywne, sądowe zakazy kierowania pojazdami a w organizmie ponad 2 promile alkoholu. Wracała z koleżanką z imprezy. Trafila do policyjnego aresztu a stamtąd na salę sądową. Usłyszała

wyrok. Do zdarzenia doszło w miniony czwartek (22.05), o godz. 6.50 rano, na terenie Mławy. Jak wynika z ustaleń interwenujących policjantów. Kierująca Volkswagenem 25-letnia mławianka, na łuku drogi uderzyła w prawidłowo jadące audi, którym kierował mieszkaniec pow. mławskiego. Po kolizji kobieta odjechała z miejsca zdarzenia. Została

zatrzymana na ul. Płockiej przez kierującego Audi, który natychmiast wezwał patrol. Jak się okazało, 25-latka wracała z koleżanką z imprezy. W organizmie miała ponad 2 promile alkoholu. Kierowała wbrew dwóm sądowym zakazom, wydanym przez Sąd Rejonowy w Mławie. Została osadzona w policyjnym areszcie a samochód, którym

kierowała, zabezpieczono na poczet kary. Po wytrzeźwieniu usłyszała zarzut niestosowania się do sądowych zakazów i kierowania pojazdem w stanie nietrzeźwości. Została także ukarana mandatem w wysokości 2 000 zł, za spowodowanie kolizji drogowej. W ciągu niespełna 48 godzin od zatrzymania trafiła na salę sądową, gdzie usłyszała

wyrok: 7 miesięcy pozbawienia wolności, dożywotniego zakaz prowadzenia wszelkich pojazdów mechanicznych, 10 000 zł wpłaty na rzecz Funduszu Sprawiedliwości oraz przepadek równowartości pojazdu wycenionego na 800 zł i opłatę kosztów sądowych. Kierowca z sądowym zakazem, do tego w stanie nietrzeźwości, to zagrożenie na drodze, które

może doprowadzić do tragedii. Dlatego tak ważna jest reakcja świadków i natychmiastowe powiadomienie Policji. Stosowanie trybu przyspieszonego, w przypadku kierowców z sądowym zakazem, oznacza nieuchronność kary i rozpatrzenie sprawy przez sąd w ciągu maksymalnie 48 godzin od chwili zatrzymania kierowcy.

asp.szt. Anna Pawłowska

KIEROWCA MITSUBISHI UKRADŁ PLECAK Z DOKUMENTAMI I PIENIĘDZMI. POLICJA POSZUKUJE SPRAWCY

Posterunek Policji w Wieczfni Kościelnej prowadzi postępowanie, dotyczące przestępstwa kradzieży. Kierowca widocznego na zdjęciu pojazdu, ukradł z zaparkowanego na poboczu busa, plecak z dokumentami i pieniędzmi. Policjanci zabezpieczyli zapis

z prywatnego monitoringu. Jak wynika z ustaleń, kierowca mitsubishi outlandera, kilkukrotnie przejeżdżał w pobliżu stojącego na poboczu busa, zaparkowanego w miejscowości Stegna (gm. Dzierzgowo). W pewnym momencie kierowca mitsubishi

zatrzymał się w pobliżu busa, podszedł do niezamkniętego pojazdu i ukradł pozostawiony wewnątrz plecak z zawartością m.in dokumentów i pieniędzy. Policjanci zabezpieczyli zapis z prywatnego monitoringu jednej z pobliskich

posesji. Nas nagraniu widać przejeżdżające mitsubishi ze sprawcą kradzieży za kierownicą. Jakość nagrania jest niestety słabej jakości. Pomimo tego, być może ktoś rozpozna pojazd lub ma informacje, które mogłyby się okazać pomocne w usta-

leniu jej tożsamości sprawcy kradzieży. Prosimy o kontakt w tej sprawie z mławską Policją, tel. 47 703 62 00 lub Posterunkiem Policji w Wieczfni Kościelnej tel. 47 703 63 60. Informację można przekazać anonimowo.

asp.szt. Anna Pawłowska



KPP w Mławie

OSZUKANA SENIORKA METODĄ „NA POLICJANTA”, STRACIŁA WSZYSTKIE OSZCZĘDNOŚCI

Oszuści, działający metodą „na policjanta”, wykorzystują element zaskoczenia i silne emocje starszej osoby. Tym razem ich ofiarą padła 78-letnia mieszkanka Mławy. Seniorka straciła swoje oszczędności, które odkładała przez wiele lat. Była przekonana, że wpłaca kaucję za aresztowaną synową, która potrafiła ciężarną kobietę. Oddała przestępcom kopertę z oszczędnościami życia. Trzy dni później zorientowała



KPP w Mławie

się, że została oszukana. Pomimo tak wielu informacji, publikacji i ostrzeżeń, starsze osoby nadal dają się zmani-

pułować oszustom. Dzieje się tak, ponieważ przestępcy, postępujący metodą „na policjanta” lub „na wnuczka”,

poddają starszą osobę presji, wykorzystują zaskoczenie, manipulują, wywołują silne emocje, które utrudniają racjonalne myślenie. W ubiegłym tygodniu, 78-letnia mławianka odebrała telefon stacjonarny, na który dzwonili oszuści, podający się za policjantów, współpracujących z prokuratorem. Seniorka usłyszała, że jej synowa spowodowała poważny wypadek, w którym ciężko ranna została kobieta w ciąży.

Starsza kobieta podała oszustom swój numer telefonu komórkowego. Pod wpływem manipulacji przestępców, zgromadziła wszystkie swoje oszczędności, by wpłacić kaucję za uwolnienie aresztowanej synowej. Nie kontaktując się z nikim bliskim, oddała kopertę z pieniędzmi nieznannej kobiecie. Dopiero trzy dni później (17.05), po tym jak opowiedziała odwiedzającej ją rodzinie, co się stało, zorientowała się, że

została oszukana i zdecydowała się powiadomić Policję. Policja ostrzega – Seniorze, nie przekazuj pieniędzy obcej osobie! Jeśli odbierzesz telefon z informacją o wypadku kogoś bliskiego i konieczności przekazania pieniędzy, najprawdopodobniej rozmawiasz z oszustem. Daj sobie chwilę na zastanowienie. Rozłącz się i zadzwoń z innego telefonu do bliskiej osoby lub powiadom Policję.

asp.szt. Anna Pawłowska

UKARANY DWOMA MANDATAMI W CIĄGU 15 MINUT. KIEROWCA OPLA STRACIŁ PRAWO JAZDY

Droga wojewódzka w Uniszkach Zawadzkich pozostaje pod szczególnym nadzorem patroli ruchu drogowego, z uwagi na liczne zgłoszenia użytkowników Krajowej Mapy Zagrożeń Bezpieczeństwa oraz ujawniane wykroczenia. Przekonał się o tym kilka dni temu, 21-letni kierowca opla, który w ciągu 15 minut został ukarany dwoma mandatami i stracił prawo jazdy.

Patrol grupy SPEED, pełniący służbę na terenie Uniszek Zawadzkich, zauważył kierującego oplem, który przekroczył prędkość w terenie zabudowanym o 20 km/h. 21-letni mieszkaniec pow. mławskiego został zatrzymany do kontroli drogowej i ukarany mandatem w wysokości 200 zł oraz 3 punktami karnymi. 15 minut później, ten sam kierowca, jadąc w kierunku Mławy, po minięciu stojącego w miejscu kontroli radiowozu, gwałtownie przyspieszył do 106 km/h. Patrol SPEED ruszył za piratem drogowym, który ponownie został zatrzymany do kontroli. Tym

razem mandat wyniósł 1500 zł i 13 punktów karnych. Młody kierowca opla stracił prawo jazdy na 3 miesiące. Jazda z prędkością ponad 100 km/h w terenie zabudowanym, to nie tylko poważne wykroczenie drogowe ale przede wszystkim ignorowanie podstawowych zasad bezpieczeństwa. Policja apeluje o rozsądek i odpowiedzialność za kierownicą oraz przestrzeganie obowiązujących ograniczeń prędkości.

asp.szt. Anna Pawłowska



KPP w Mławie



Wskaźnik aktywności zawodowej w Polsce pokazuje, że kobiety, które nie mają dzieci pracują tak samo mężczyźni – 86% versus 88% osób pracujących w badanej grupie. Przy jednym dziecku poniżej 6 lat aktywność zawodowa kobiet spada do 77%, podczas gdy mężczyzn – wzrasta do 96%. Przy dwojce dzieci, w tym co najmniej jednym poniżej 6 lat, wskaźnik aktywności kobiet wynosi 73%, a mężczyzn – pozostaje na poziomie 96%. Natomiast przy trójce lub większej liczbie dzieci z co najmniej jednym małym dzieckiem aktywność zawodowa kobiet spada do 60%, a mężczyzn – do 93%.

Wprowadzenie w życie dyrektywy work-life balance było ważnym krokiem w kierunku wyrównywania szans kobiet i mężczyzn na rynku pracy, ponieważ jej wytyczne pomagają przeciwdziałać nierównemu podziałowi obowiązków opiekuńczych.

Jeśli dostosujemy nasze przepisy do kolej-

RÓWNOŚĆ RODZICIELSKA W POLSCE

FUNDACJA SHARE THE CARE ORAZ ZAKŁAD UBEZPIECZEŃ SPOŁECZNYCH PREZENTUJĄ RAPORT „MAMA I TATA W DOMU I W PRACY”, KTÓRY ANALIZUJE M.IN. ZMIANY, JAKIE ZASZŁY W CIĄGU DWÓCH LAT OD WDROŻENIA DYREKTYWY WORK-LIFE BALANCE. KLUCZOWE WNIOSKI? RÓWNOŚĆ RODZICIELSKA TO FUNDAMENT RÓWNOŚCI ZAWODOWEJ I SPOŁECZNEJ, ALE PRZED NAMI JESZCZE DUŻO PRACY W OBSZARZE EDUKACJI – ZARÓWNO RODZICÓW, JAK I PRACODAWCÓW.

nym unijnych dyrektyw – dotyczących parytetów w najwyższych organach spółek oraz przejrzystości i równości wynagrodzeń – mamy szansę na trwałe wzmocnienie równości płci w Europie. Jednak

bez rzeczywistej równości rodzicielskiej zmiany te mogą nie przynieść oczekiwanych rezultatów – podkreślają autorzy raportu.

Wiceministra w MRPiPS Aleksandra Gajewska zwraca uwagę na program

Aktywny Rodzic. „Zainteresowanie tym programem jest ogromne. Wpłynęły wnioski na ponad 613 tys. dzieci. W 210 gminach, które były wcześniej białymi plamami na mapie żłobków, powstały takie placówki. Tym samym liczba gmin, w których nie ma żłobka, spadła o 36 proc. – powiedziała Gajewska.

Ojcowie częściej korzystają z urlopów rodzicielskich

– Analizując dane na temat aktywności zawodowej kobiet i mężczyzn za dwa lata, które minęły od nowelizacji Kodeksu pracy, możemy być zadowoleni z postępów, zwłaszcza że są kraje UE, które wciąż nie wprowadziły tej dyrektywy – mówi Karolina Andrian, członkini zarządu fundacji Share the Care.

Wzrost liczby ojców korzystających z urlopów rodzicielskich z 1% w 2022 r. do 17% w 2024 r. to dowód na coraz większą świadomość mężczyzn i ich aktywność w opiece nad dzieckiem.

Pojawia się pytanie, czy to aż 17% czy tylko 17%? – Dane, które zbieramy i analizujemy, pokazują, że mimo postępujących zmian legislacyjnych i kulturowych wielu rodziców, którzy chcą łączyć życie zawodowe z rodzinnym, nadal napotyka bariery. Skala wyzwań wymaga kontynuacji działań systemowych, edukacji oraz instytucji publicznych i pracodawców we wspieraniu rodzin – mówi Mariusz Jedynek, członek zarządu, ZUS.

Różnica w wysokości zasiłków matek i ojców wyższa niż luka płacowa

To co zwraca uwagę autorów raportu, to duża różnica w wysokości zasiłków matek i ojców, która przewyższa lukę płacową. W 2024 r. średni dzienny zasiłek dla ojca korzystającego z urlopu rodzicielskiego wynosił 167 zł, a dla matki – 124 zł.

Długość urlopów ojców i matek

Choć udział urlopu ojców w urlopie rodzicielskim

systematycznie rośnie, to ciągle jest to urlop krótki. W 2022 r. ojcowie korzystali z urlopu średnio przez 98 dni, w 2023 r. – już tylko 49 dni, a w 2024 roku – zaledwie 47 dni, czyli około 7 tygodni. Oznacza to, że wielu ojców nie wykorzystuje nawet całej przysługującej im części nietransferowalnej (czyli takiej, z której nie może skorzystać matka), która wynosi 9 tygodni.

Dłuższe urlopy wciąż są domeną matek. Średnia długość ich urlopu rodzicielskiego wzrosła z 141 dni w 2023 r. do 153 dni w 2024 r.

Kobiety nadal wykonują większość nieodpłatnej pracy opiekuńczej

Z danych ZUS wynika, że 79% dni absencji na opiekę nad chorym dzieckiem wykorzystują kobiety. Zaangażowanie ojców w opiekę stopniowo rośnie, ale jest wciąż relatywnie niewielkie, zwłaszcza jeśli chodzi o opiekę nad starszymi dziećmi.

ZUS

Wiśniewo, dnia 27. 05.2025 r.

OGŁOSZENIE

Na podstawie art. 8c i 8d oraz 11 pkt 7 i 8 ustawy z dnia 27 marca 2003 r. o planowaniu i zagospodarowaniu przestrzennym (Dz.U. z 2023 r. poz. 977 z późn. zm.), w związku z art. 65 ust. 2 pkt 1 ustawy z dnia 7 lipca 2023 r. o zmianie ustawy o planowaniu i zagospodarowaniu przestrzennym oraz niektórych innych ustaw (Dz.U. z 2023 r. poz. 1688) oraz art. 39 ust. 1 i art. 54 ustawy z dnia 3 października 2008 r. o udostępnianiu informacji o środowisku i jego ochronie, udziale społeczeństwa w ochronie środowiska oraz o ocenach oddziaływania na środowisko (Dz.U. z 2023 r. poz. 1506 z późn. zm.), w związku z uchwałą XVII/82/16 Rady Gminy Wiśniewo z dnia 27 kwietnia 2016 roku

ogłaszam

o ponownym wyłożeniu do publicznego wglądu w dniach od 3 czerwca 2025 r. do 27 czerwca 2025 r. projektu studium uwarunkowań i kierunków zagospodarowania przestrzennego gminy Wiśniewo wraz z prognozą oddziaływania na środowisko. Dokumenty będą wyłożone do wglądu w siedzibie Urzędu Gminy Wiśniewo, Wiśniewo 86, 06-521 Wiśniewo, w godzinach od 7:00 do 15:00, w pokoju nr 7 oraz umieszczone w wersji cyfrowej na stronie <https://bip.ugwisniewo.pl/>.

Dyskusja publiczna nad przyjętymi w projekcie zmiany studium rozwiązaniami odbędzie się 12 czerwca 2025 r. w siedzibie Urzędu Gminy Wiśniewo, Wiśniewo 86, 06-521 Wiśniewo, o godzinie 15.00 w sali nr 10 oraz przy pomocy środków komunikacji elektronicznej, aplikacji Zoom – link podany zostanie w oddzielnym ogłoszeniu.

Zgodnie z art. 11 pkt 8 ustawy o planowaniu i zagospodarowaniu przestrzennym oraz art. 39 ust. 1 pkt 3 ustawy o udostępnianiu informacji o środowisku i jego ochronie, udziale społeczeństwa w ochronie środowiska oraz o ocenach oddziaływania na środowisko każdy, kto kwestionuje ustalenia przyjęte w projekcie zmiany studium, może wnieść uwagi.

Uwagi, kierowane do Wójty Gminy Wiśniewo, mogą być wnoszone:

– na piśmie na adres Urzędu Gminy Wiśniewo, Wiśniewo 86, 06-521 Wiśniewo,
– w formie ustnej do protokołu w Urzędzie Gminy Wiśniewo, Wiśniewo 86, 06-521 Wiśniewo, pokój nr 7

– za pomocą środków komunikacji elektronicznej, bez konieczności opatrywania ich bezpiecznym podpisem elektronicznym, pod adresem ugwisniewo@ugwisniewo.pl lub za pomocą elektronicznej skrzynki podawczej urzędu

z podaniem imienia i nazwiska lub nazwy jednostki organizacyjnej i adresu, oznaczenia nieruchomości, której uwaga dotyczy, w nieprzekraczalnym terminie do 21 lipca 2025 r. Organem właściwym do rozpatrzenia uwag jest Wójt Gminy Wiśniewo.

Wójt Gminy Wiśniewo

5625otm1-a-M

przetarg

Na podstawie art. 30 ust. 2 pkt 3 ustawy z dnia 8 marca 1990 r. o samorządzie gminnym (Dz.U. z 2024 r. poz. 1465 z późn. zm.), art. 37 ust. 1, art. 38, art. 40 ust. 1 pkt 1, art. 67 ust. 2 ustawy z dnia 21 sierpnia 1997 roku o gospodarce nieruchomościami (Dz.U. z 2024 r. poz. 1145 z późn. zm.), oraz zgodnie z rozporządzeniem Rady Ministrów z dnia 14 września 2014 r. w sprawie sposobu i trybu przeprowadzania przetargów oraz rokowań na zbycie nieruchomości (Dz.U. z 2014 r. poz. 1490)

WÓJT GMINY RADZANÓW

ogłasza drugi przetarg ustny nieograniczony na sprzedaż nieruchomości gminnych.

Pozycja 1

Nieruchomość niezabudowana położona w obrębie **Gradzanowo Zbęskie**, oznaczona w ewidencji gruntów jako działka o numerze ewidencyjnym **253**, o powierzchni **0,9000 ha**, w tym N – 0,0200 ha, RIVb – 0,2600 ha, RV – 0,6200 ha.

Przedmiotowa nieruchomość w planie zagospodarowania przestrzennego gminy Radzanów przeznaczona jest w części na teren rolniczy oraz w pozostałej części na teren zieleni.

Dla nieruchomości prowadzona jest księga wieczysta nr PL1M/00037921/2 prowadzona przez IV Wydział Ksiąg Wieczystych Sądu Rejonowego w Mławie.

Nieruchomość nie posiada obciążeń.

Cena nieruchomości 27848,00 zł + 6405,04 zł (23-proc. VAT) = 34253,04 zł (brutto). Wadium wynosi 3430,00 zł.

Pozycja 2

Nieruchomość niezabudowana położona w obrębie **Józefowo**, oznaczona w ewidencji gruntów jako działka o numerze ewidencyjnym **407**, o powierzchni **0,9800 ha**, w tym Lzr-RV – 0,4900 ha, Lzr-RVI – 0,4900 ha.

Przedmiotowa nieruchomość w planie zagospodarowania przestrzennego gminy Radzanów przeznaczona jest w części na teren rolniczy oraz w pozostałej części na teren zieleni.

Dla nieruchomości prowadzona jest księga wieczysta nr KW PL1M/00020225/1 prowadzona przez IV Wydział Ksiąg Wieczystych Sądu Rejonowego w Mławie.

Nieruchomość nie posiada obciążeń.

Cena nieruchomości 14552,00 zł + 3346,96 zł (23% VAT) = 17898,96 zł (brutto). Wadium wynosi 1790,00 zł.

Przetarg na nieruchomości odbędzie się w dniu 30 czerwca 2025 r., pokój nr 20, w Urzędzie Gminy Radzanów o godz. 9⁰⁰ – działka 253, o godz. 9³⁰ – działka 407. Warunkiem przystąpienia do przetargu jest wpłacenie organizatorowi przetargu wadium w podanej wysokości do dnia 27 czerwca 2025 r. wyłącznie na rachunek: Bank Spółdzielczy w Raciążu o. Szeński, nr 55 8233 1014 0007 0120 2011 0004.

O dotrzymaniu wyznaczonego terminu świadczy data wpływu wadium na ww. konto.

WÓJT GMINY RADZANÓW
Przemysław Pakuszewski

5725otm1-a-M

Administracja Państwowa

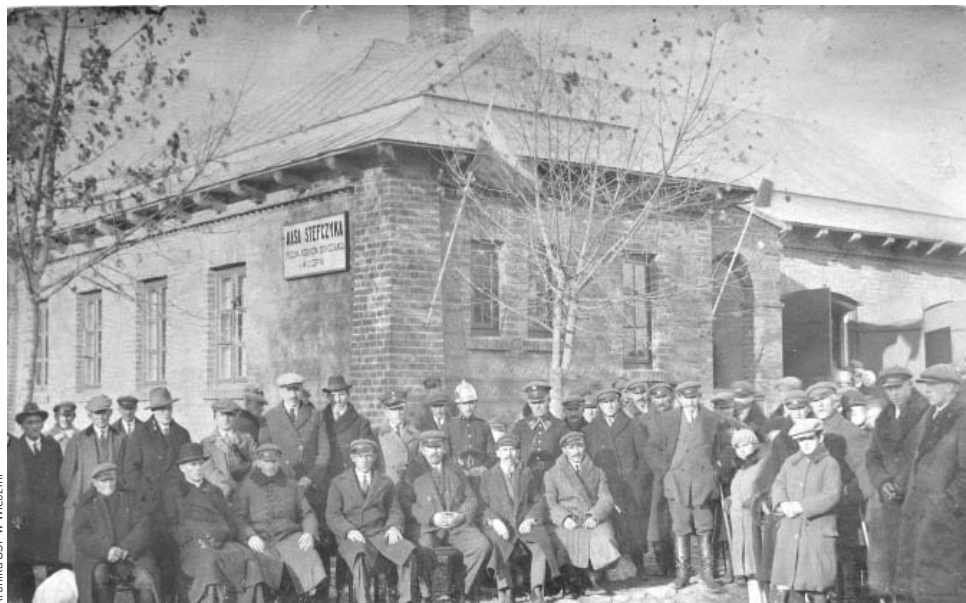
Nie istnieją dokumenty na temat polskiego samorządu z Wieczfni, szkoły oraz policji z okresu II RP, a także Ochotniczej Straży Pożarnej (OSP). Z tego co niesie wieść gminna, wszystkie te dokumenty spłonęły podczas ostatniej wojny. Owszem zachowały się po za tą dokumentacją aktowo-administracyjną innego też typu źródła. Tak np. do tematu OSP zachowała się powojenna kronika strażacka, a także do szkoły powszechnej w Wieczfni, również zachowały się wspomnienia jednego z przedwojennych nauczycieli. Także kierownik szkoły w Wieczfni p. Ryszard Drapczyński był strażakiem. Bardzo to cenne źródła wiedzy, bo oparte na ludzkiej pamięci. Dziś wiele z tych informacji była by nie do ustalenia, gdyż większość świątków tamtych minionych wydarzeń już po prostu nie żyje. Dane do kroniki OSP w Wieczfni Kościelnej, zebrali i opracowali: Jan Sychowski, Feliks, Pawłowski, Franciszek Bulewicz, Karol Kalinowski. Kronika była prowadzona od 1961 r. Artykuł jest dużym streszczeniem kroniki.

OSP w Wieczfni

Po okresie I wojny światowej i odzyskaniu niepodległości, w odrodzonej Polsce powstała oddolna potrzeba organizowania m.in. gminnych jednostek straży pożarnych. I tak, Ochotnicza Straż Pożarna w Wieczfni została zorganizowana już 22 IV 1922 r. Rok ten był szczególnym rokiem wzmoczonej pracy organizacyjnej przy tworzeniu OSP na terenie powiatu. (...) W zorganizowaniu pod względem formalno-technicznym udzielił pomocy ówczesny Naczelnik OSP w Kuczborku Ob. Felczak Zygmunt. Założycielami OSP byli: Bulewicz Franciszek, Bogucki Bonifacy, Bukowski Józef, Kanigowski Waclaw, Kuskowski Michał, Kuskowski Szczepan, Lobert Aleksander, Nowakowski Ignacy, Piekarski Władysław,

103. ROCZNICA POWSTANIA OCHOTNICZEJ STRAŻY POŻARNEJ W WIECZFNI

NAJSTARSZĄ STRUKTURĄ PAŃSTWA OBOK OŚRODKÓW WŁADZY KSIĄŻĘCEJ LUB KRÓLEWSKIEJ BYŁY W ŚREDNIOWIECZU PARAFIE. OBOK NICH WYTWORZYŁY SIĘ Z CZASEM STRUKTURY PAŃSTWOWE ORAZ SAMORZĄDOWE. PRÓBUJĄC PRZEDSTAWIĆ DZIEJE GMINY I JEJ INFRASTRUKTURĘ SAMORZĄDOWĄ: URZĄD GMINNY, SZKOLNICTWO, POLICJĘ ORAZ STRAŻ POŻARNĄ. TRZEBA Z PRZYKROŚCIĄ STWIERDZIĆ W TYM MOMENCIE, ŻE WIELE DOKUMENTÓW W ARCHIWACH PAŃSTWOWYCH NIE ZACHOWAŁO SIĘ NA TEN TEMAT. NIE ISTNIEJĄ DOKUMENTY NA TEMAT POLSKIEGO SAMORZĄDU Z WIECZFNI, SZKOŁY ORAZ POLICJI Z OKRESU II RP, A TAKŻE OCHOTNICZEJ STRAŻY POŻARNEJ (OSP)



Poświęcenie budynku Ochotniczej Straży Pożarnej i Kasy Stefczyka w Wieczfni Kościelnej, 3 VI 1929 r. Pierwszy od lewej stoi: kier. szkoły Ryszard Drapczyński, siedzi w meloniku ks. Ludomir Lissowski

sław (dziedzic z Kuklina), Robaczyński Dyonizy, ks. Sysko Hieronim, Szklarski Bolesław, Włodarski Jan, Wrzeszcz Jan (...).

Na pierwszym walnym zebraniu przyjęto statut nowej organizacji społecznej oraz dokonano wyboru Zarządu. (...) Na Prezesa Straży (wybrano): ks. Sysko Hieronim, na Naczelnika Piekarski Władysław, na Z-cę Naczelnika



Strażacy z OSP Wieczfni, lata 30. XX w.



Ksiądz Wincenty Konarski wraz ze strażakami przy remizie. Wieczfni, 1937 r.



Orkiestra OSP w Wieczfni, lata 30. XX w.

Robaczyński Dyonizy, na Gospodarza Nowakowski Ignacy, na Skarbnika Kanigowski Waclaw, na Sekretarza Gronkiewicz Stanisław (...). Po okresie organizacji nowej straży, OSP w Wieczfni przystąpiła do gorliwej pracy. Także pod względem kulturalno-wychowawczym. W drugiej połowie lat 20. XX w. OSP w Wieczfni posiadało np. nieme kino, z którym objeżdżało po okolicy. A dochód z biletów przeznaczano na budowę przysięłej remizy.

Zorganizowano m. in. orkiestrę strażacką, która funkcjonowała do momentu wybuchu II wojny światowej. Organizatorem orkiestry był m.in. nauczyciel dh. Siemiątkowski oraz ówczesny naczelnik straży Ryszard Drapczyński (kierownik szkoły w Wieczfni). Zarząd OSP zorganizował składkę na ten cel. (...) Pierwszej wpłaty dokonał dh. Wrzeszcz Józef. (Oto) niektóre nazwiska ofiarodawców: Bogucki Bonifacy, Bulewicz Franciszek, Fałęcki Stanisław, Gaworski Antoni (z gospodarki po wójcie Wieczfni Jó-

zefie Wójcickim), Golon Józef, Lobert Aleksander, Nowakowski Franciszek, Pawłowski Stanisław, Piekarski Władysław, Pogonowski Józef, Robaczyński D., Szczepański Stanisław, Szklarski Bolesław, Zembrzuski Waclaw (dziedzic z Kulan), Zimnowodzki Jan (...). Instrumenty zakupili dh. R. Drapczyński z dh. B. Boguckim. Następnie orkiestrę prowadzili kapelmistrzowie: Sokulski, Żak oraz organista Kmicik.

(...) W 1927 r. z inicjatywy Ob. Ob. Drapczyńskiego R., Bulewicza Franciszka, ks. Lissowskiego Ludomira i Golona Józefa powstała myśl budowy strażnicy. Myśl ta została podchwyciona przez cały Zarząd OSP, wszystkich strażaków i społeczeństwo. Przy pomocy Zarządu Gminnego przystąpiono do budowy strażnicy (remizy), wykonanie całkowite nastąpiło w 1930 r.(...). Remiza wybudowana została wraz z salą do zebrania, zabaw oraz przedstawień teatralnych. W remizie umieszczono „Kasę Stefczyka” oraz „Pocztę Polską”.

(...) Kasa Stefczyka poszukiwała własnego biura. Zarząd Kasy Stefczyka wystąpił z pomysłem budowy wspólnego budynku, którego część zajęła na biura własne. Na budowę tej części przekazywała Kasa fundusze. Umowa opiewała, że Kasa ma zajmować lokum dożywotnio. Z chwilą rozwiązania jej, części budynku adoptowana dla Kasy Stefczyka przechodzi na własność OSP. Fundusze na budowę czerpano z zabaw tanecznych, które odbywały się w czytelnicy. Urządzano każdego roku loterie fantowe oraz organizowano kwiatek uliczny (dodatek do skarbonki w dniu strażaka, w odpusty - 8 V). Przy odpustach brukowe od straganów pobierali strażacy i przeznaczali dochód na budowę remizy, a później na jej rozbudowę (...).

W 1937 r. OSP z Wieczfni otrzymała ufundowany sztandar przez społeczeństwo, m.in. przez pp. Krępskich, dziedziców z Wieczfni. Sztandar zaginęła w okresie okupacji. (...) W 1947 r. odnowiono symboliczny znak OSP w Wieczfni. Ufundowano nowy sztandar malowany, którego chrzestnymi byli: Ob. Władysław Chrzczon, burmistrz z Mławy wraz z małżonką. Założyciel straży dh. Bonifacy Bogucki wraz z małżonką Marią z Wieczfni. Założyciel straży dh. Aleksander Lobert wraz z ob. Katarzyną Palman - żoną Gerarda



W środku (drugi rząd), ósmy od lewej siedzi Wł. Piekarski, dziedzic Kuklina, dalej pan z powiatu, w białym szaliku, ks. L. Lissowski oraz dziedzic Wieczfni Michał Krępski. Wieczfnia, lata 30. XX w.



Rozbudowa remizy w Wieczfni, 1989 r.

działacza OSP w Wieczfni. Prezes OSP dh. Józef Malinowski wraz z małżonką Józefą z Wieczfni. Ceremonii chrztu dokonał ks. kan. Dołęgowski (...).

W okresie międzywojennym jako sygnalizacji do pożaru używano trąbki,

następnie ręcznej syreny. Zaś w 1949 r. straż (...) otrzymała ręczną syrenę wirowo - korbową, a w roku 1962 (...) elektryczną syrenę na dach (...) remizy. Pierwszą motopompę OSP w Wieczfni otrzymała po wojnie z tzw. ziem odzyskanych.



Pokaz sprawności strażaków z OSP na placu między remizą, a kościołem. Wieczfnia, lata 30. XX wieku. W środku w jasnym płaszczu, za pompą stoi R. Drapczyński



40- lecie istnienia straży w Wieczfni, 1962 r.



W 1927 r. z inicjatywy pp. Drapczyńskiego R., Bulewicza Franciszka, ks. Lissowskiego Ludomira i Golona Józefa powstała myśl budowy strażnicy. Remiza w Wieczfni, XX w.



Rozbudowa remizy w Wieczfni, w latach 1988-1989.



Rozbudowa remizy w Wieczfni, w latach 1988-1989.

(...) Od pierwszych lat działalności, aż do 1939 r. straż posiadała jednokonne, dwukołowe beczki do wody. Do pożaru wyjeżdżano konnymi pojazdami wyznaczonymi w ramach podwoj z Wieczfni wraz z sikawką ręczną, wężami parciowymi i bosakami. We IX 1939 r. Zarząd Związku OSP w Mławie przyznał jednostce auto z motopompą o nazwie <<Stach>> (...). Przed wybuchem wojny w 1939 r. OSP w Wieczfni było w pełni zorganizowaną jednostką. (...) Okupant zniszczył osiągnięcia, wprowadził straż była czynna, ale jej działalność ograniczała się do gaszenia pożarów, w ogóle działalność odbywała się pod egidą władz okupacyjnych (...). W 1945 r. wznowiono działalność OSP w Wieczfni i zaczęto na nowo gromadzić sprzęt pożarniczy. W 1946 r. strażacy wyjechali w poszukiwaniu auta do pow. nidzickiego. Po znalezieniu wraka auta, wyremontowali go i adaptowali do potrzeb OSP.

W czasie owej działalności odbywały się m.in. zmiany w Zarządzie. Prezesami kolejno byli: ks. H. Sysko, Wincenty Popielarski, ks. Ludomir Lissowski, ks. Konarski, Władysław Zimnowodzki, Józef Malinowski (od 1961r). Zaś Naczelnikami byli: Wł. Piekarski, D. Robaczyński, Jan Połgoński, Jan Tobolski, R.

Drapczyński, F. Pawłowski (od 1930 do 1961r.), Franciszek Lobert, Eugeniusz Pawłowski oraz od 1962 r. Wacław Szczepkowski.

Kronika OSP w Wieczfni była spisywana między 1961 - 1962 r. na okoliczność 40-lecia istnienia straży. W 2017 r. OSP

w Wieczfni obchodziła swoje 95-lecie. Podczas obchodów wielu strażaków oraz ks. proboszcz otrzymali odznaczenia za wieloletnią służbę. Dziś OSP w Wieczfni obchodzi już 103. lata istnienia.

Piotr Rafalski, członek Towarzystwa Przyjaciół Ziemi Mławskiej

Wspaniała rodzina

Pani Alina ma 63 lata, ale to wciąż piękna kobieta o cudownym uśmiechu, który nie znika z jej twarzy. Wyszła za mąż bardzo młodo, gdy miała 18 lat. Dość szybko w małżeństwie pojawiło się sześcioro dzieci. Kobieta nie pracowała zawodowo, opiekowała się domem i dziećmi. Mąż pani Aliny pracował jako mechanik samochodowy. Żyli zgodnie i szczęśliwie.

— Mąż i dzieci byli najważniejsi. Przy naszej szóstce dzieci było zawsze co robić — opowiada. — Byłam dumna, jak szliśmy w niedzielę wszyscy do kościoła, siadaliśmy w ławce, a dzieci pięknie się modliły, starsze służyły do mszy, czytały Pismo Święte. Choć czasy były trudne, a w domu się nie przelewało, byliśmy naprawdę szczęśliwi. Lubię wspominać czas, kiedy wspólnie siadaliśmy przy stole i jedliśmy posiłki. W domu zawsze było gwarnie i radośnie... Jak tak teraz pomyślę, to nigdy nie było kłótni ani awantur. Nasze potomstwo też ma ze sobą cały czas kontakt. Dobrze wychowaliśmy dzieci. Mają szacunek do starszych osób i nie potrafią być obojętni na krzywdę innych. Zawsze sobie pomagają i możemy na nie zawsze liczyć.

Mogą na siebie liczyć

Jednak szczęście nigdy nie trwa zbyt długo. Najpierw na nowotwór zachorowała pani Alina. Miała zaledwie 32 lata. Kiedy udało jej się pokonać chorobę, wypadek miał jej mąż. Mężczyzna połamał nogę. Do dziś utyka. Razem jednak pokonali wszystkie problemy, walczyli o zdrowie, wspierali się.

— To wspaniałe, że z problemami żadne z nas nie zostawało samo — mówi. — W chorobach, w trudnościach mogliśmy liczyć na siebie i swoje dzieci. Wszystko zawierzaliśmy Bogu. Dzieci też i może to dawało nam siłę i wiarę do przetrwania wszelkich przeciwności. Modlitwą zaczynamy dzień i z modlitwą na ustach zasypiamy.

NAJLEPSZA RECEPTA? NIGDY SIĘ NIE PODDAWAĆ

WYCHOWAŁA SZÓSTKĘ DZIECI, OPIEKOWAŁA SIĘ CHORYMI RODZICAMI DO ŚMIERCI. POMIMO ŻYCIOWYCH PRZECIWNOCI WCIĄŻ Z OPTYZMIZMEM PATRZY W PRZYSZŁOŚĆ. — MAŻ I DZIECI SĄ MOJĄ SIŁĄ NAPĘDOWĄ DO WALKI Z PRZECIWNOCIAMI ŁOSU. TERAZ WSPIERAJĄ MNIE W SPEŁNIANIU MARZEŃ I WALCE Z CHOROBA — MÓWI.



Fot. Arch. prywatne

Na emeryturze oddaje się swoim pasjom

W 1990 roku pani Alina z rodziną wprowadziła się do domu swoich rodziców. Wraz z mężem wyremontowała dom. W jednym z pomieszczeń w piwnicy urządziła swoją pracownię. To właśnie w tym miejscu powstają prawdziwe cuda, wykonane własnoręcznie

przez panią Alinę. A trzeba przyznać, że talent ma ogromny. Spod jej rąk wychodzą nie tylko przeróżne dekoracje, ozdoby świąteczne czy też kukielki.

— Sztuka od zawsze była mi bardzo bliska — tłumaczy pani Alina. — Gdy byłam dzieckiem i ledwie potrafiłam utrzymać w ręce kredki, już malowałam

i wyklejałam różne ozdoby. Zawsze lubiłam zajęcia plastyczne. To moja największa pasja. Sztuka to podstawa tego, czym zajmuję się przez całe moje życie. Był czas, że zajęta wychowaniem szóstki dzieci nie miałam czasu na swoją pasję. Dziś uważam, że bez sztuki życie każdego człowieka byłoby uboższe. Nie wyobrażam sobie bez

niej życia. Dzięki twórczości człowiek wyraża swoje człowieczeństwo, kształtuje swój świat. Na emeryturze mogę oddawać się swoim pasjom.

Chce być profesjonalna

Pani Alina uwielbia też wolny czas spędzać w ogrodzie. Pielęgnuje każdy kwiat i każde drzewko. Ogródek to jej azyl. Tu lubi odpoczywać z książką w ręku. Tu spędza najczęściej swoje wakacje.

— Uwielbiam patrzeć, jak wszystko budzi się do życia, obserwować przyrodę — zdradza. — A już najbardziej lubię patrzeć na padający za oknem deszcz. Podziwiam siłę natury, pięknej i nieprzewidywalnej. Nie potrzebuję wyjeżdżać za granicę, smażyć się na plaży. Do szczęścia wystarcza mi moja działka.

Kobieta bardzo kocha zwierzęta. W jej pracach często pojawiają się motywy zwierząt i przyrody. Pani Alina we wszystkim, co robi, chciałaby być profesjonalistką. Jak sama przyznaje, może godzinami siedzieć nad swoją pracą, by była perfekcyjna. Nie lubi gotować — woli wkręcać śrubki lub wiercić dziury w ścianie.

— Dzięki swojej pasji nauczyłam się, co to jest ciężka praca, wytrwałość i przede wszystkim ogromna pokora — przyznaje. — Cieszę się, że rodzina wspiera mnie gorliwie we wszystkich moich działaniach.

Gdyby nie było tego wsparcia, nie mogłabym realizować wielu twórczych działań. Bezcenna jest jej obecność, wchodzenie w sprawy, którymi się zajmuję, dyskusowanie, doradzanie. Zwykła działalność i uczestniczenie w tym, co robię. Kontakt z bliskimi jest potrzebny. Mam świadomość tego, że akceptuję moje życie i wszystkie jego sfery.

Nigdy się nie poddaje

Pani Alina długo chorowała na nowotwór. Walczyła i, jak mówi, Bóg dał jej szansę na kolejne lata, by mogła wychować dzieci, doczekać się wnuków. Mimo że minęło ponad 30 lat, skutki choroby pani Alina odczuwa do dziś. Niedawno okazało się, że choroba nowotworowa wróciła.

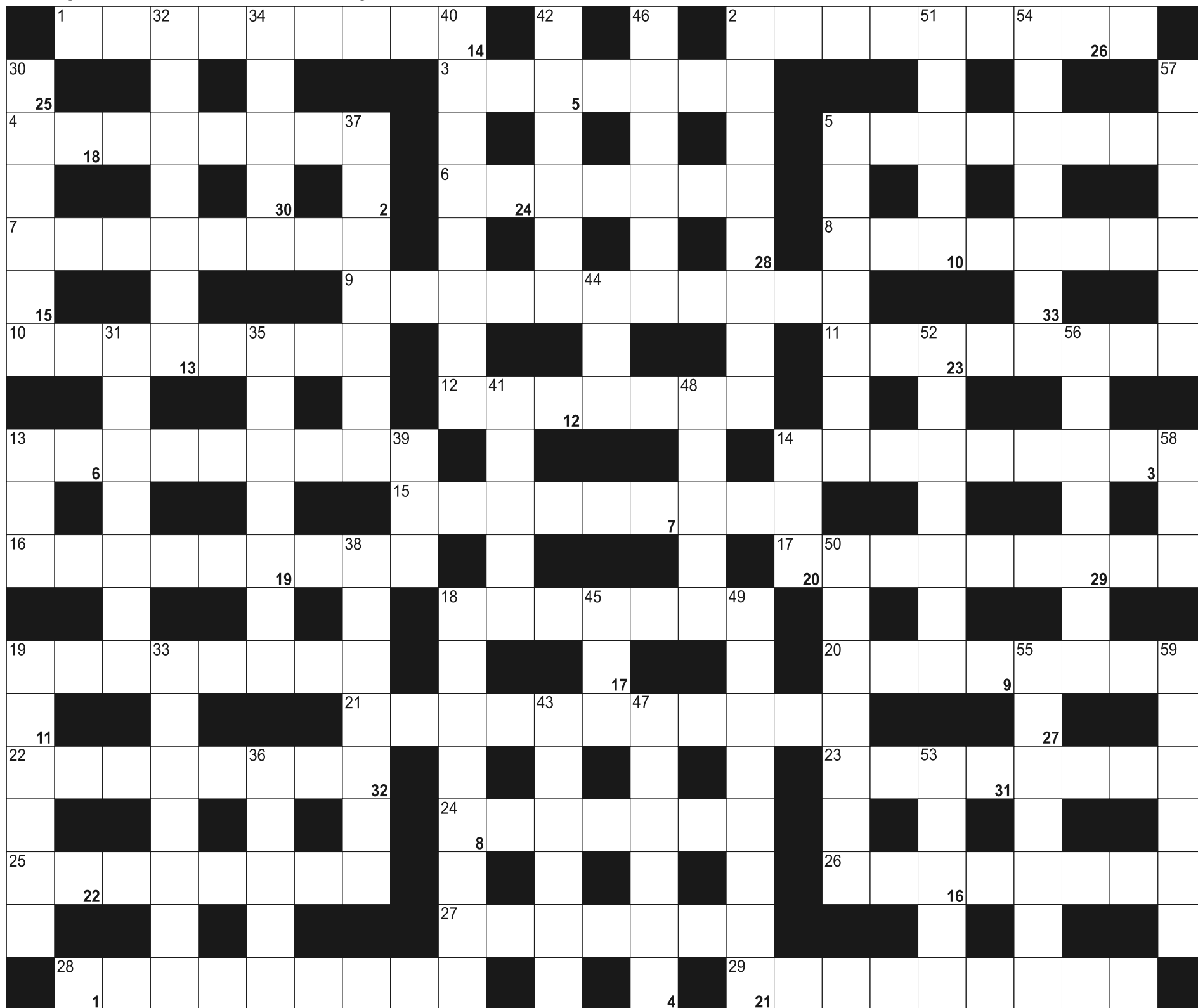


— TO WSPANIAŁE, ŻE Z PROBLEMAMI ŻADNE Z NAS NIE ZOSTAWAŁO SAMO — MÓWI. — W CHOROBAH, W TRUDNOŚCIACH MOGLIŚMY LICZYĆ NA SIEBIE I SVOJE DZIECI. WSZYSTKO ZAWIERZALIŚMY BOGU. DZIECI TEŻ I MOŻE TO DAWAŁO NAM SIŁĘ I WIARĘ DO PRZEWYCIĘŻANIA WSZELKICH PRZECIWNOCI. MODLITWĄ ZACZYNAAMY DZIEŃ I Z MODLITWĄ NA USTACH ZASYPIAMY.

— Żyję i jestem z moimi bliskimi. Nie poddaję się i to chyba najlepsza recepta. — Śmieje się. — Życie doświadcza nas, jednak może właśnie dzięki temu teraz każdy dzień smakuje inaczej. Żyję pełnią życia i cieszę się z każdego dnia, promieni słońca, zapachu kwiatów... I wiem, że nigdy nie można się poddawać! Śmieję się, że jestem taką naprawiaczką świata, bo wszystko robię po swojemu. Każdego dnia modlę się o zdrowie. Będę na tym świecie, dopóki to mi będzie dane. Dlatego cieszę mnie wszystkim. Staram się spędzać jak najwięcej czasu z rodziną, celebrować wszystkie święta, urodziny dzieci i wnuków, jakby to był ostatni raz... Kiedy zamykam oczy, przemykają mi różne obrazy, wspomnienia. Mam wspaniałą rodzinę, pasję, nie tracę chwil na bezsensowne kłótnie, przejmowanie się tym, na co nie mam wpływu. Chcę spełniać marzenia, dlatego będę walczyć z chorobą, bo mam jeszcze wiele planów... — tłumaczy.

Joanna Karzyńska

Krzyżówka klasyczna z hasłem



Litery z pól ponumerowanych od 1 do 33, utworzą rozwiązanie - przysłowie:

1	2	3	4	5	6	7	8	9	10	11	12	13	14	15	16	17	18	19	20	
21	22	23	24	25	26	27	28	29	30	31	32	33								

POZIOMO: 1) ruchome schody; 2) strach przed połykaniem; 3) bawełniana tkanina na bluzki i bieliznę; 4) żółto kwitnący wiosenny krzew; 5) zupa z młodych liści buraka; 6) pojemnik rozpylający farbę lub leki; 7) część zbroi chroniąca dłoń; 8) gryzie winnego; 9) prymulka inaczej; 10) trzymano go w kałamarzu; 11) np. brat mamy z żoną; 12) bułgarski chłodnik; 13) przeciwnik w dyskusji; 14) sopleńiec, nawis; 15) jednoizbowy parlament Finlandii; 16) śliwa kocierpka; 17) zapis obrad komisji sejmowej; 18) najwyższy szczyt Karkonoszy; 19) drobnica morska dla wieloryba; 20) nadużywają leków; 21) darczyńca, fundator; 22) samoistne rozsiewanie się nasion; 23) powtórne

przestępstwo; 24) żartem o Francuzie; 25) przenośny zbiornik na paliwo; 26) górski minerał; 27) okrętowiec, małż; 28) piec na grillu; 29) i skłonność, i kierunek.
PIONOWO: 2) autor powieści "Wściekłość i wrzask"; 5) wstępnie spieczona masa ceramiczna; 13) często w tytule poradnika; 14) skandynawskie linie lotnicze; 18) rzeźwość, rzeżkość powietrza; 19) z konserwą lub z piwem; 30) Bona, żona Zygmunta Starego; 31) Lazurowe Wybrzeże; 32) wodospad ze stopniami; 33) nowi wyznawcy jakiejś wiary; 34) zwane śliwką chińską; 35) sól gorzka, minerał; 36) światowy producent mikroprocesorów; 37) odtwarzacz płyt gramofonowych; 38) stolica Dolnej Saksonii; 39)

państwo arabskie z Abu Zabi; 40) inwentaryzacja w sklepie; 41) inaczej o kleryku; 42) druga najdłuższa rzeka Irlandii; 43) system wycinania i odnawiania lasu; 44) pospolita wierzba; 45) Tokio dawniej; 46) czeskie miasto z piłznerem; 47) mężczyzna zawodowo dojący krowy; 48) narzędzie do korowania drewna; 49) średniowieczny wodociąg; 50) plasterki kiełbasy; 51) przeznaczenie, los; 52) chrząszcz z rogami; 53) trzecia najdłuższa rzeka Szkocji; 54) irish cream; 55) filozof, myśliciel; 56) gryka na kaszę i mąkę; 57) terenowy model Mitsubishi; 58) niejeden w księgozbiorniku; 59) uchwyt ślusarski ze szczękami.



FINAŁ KONKURSU „MY TEŻ MAMY TALENT” JUŻ ZA NAMI!

W ŚRODĘ 21 MAJA 2025 R. W MIEJSKIM DOMU KULTURY W MŁAWIE ODBYŁ SIĘ FINAŁ WYJĄTKOWEGO WYDARZENIA – POWIATOWEGO KONKURSU „MY TEŻ MAMY TALENT”.



Jury w składzie: Michał Gogolewski, Andrzej Karpiński oraz Beata Rudzińska obejrzało dwanaście niezwykle ciekawych występów – po sześć w kategoriach indywidualnej i zespołowej. Poziom był bardzo wyrównany, a uczestnicy zachwycili

talentem, odwagą i kreatywnością.

Laureatami konkursu zostali:

Kategoria indywidualna
Nagroda główna: Jagoda Bogdańska – Szkoła Podstawowa nr 7 w Mławie

Wyróżnienie: Hanna Prusinowska – Szkoła Podstawowa nr 4 w Mławie

Kategoria zespołowa

Nagroda główna:
Zespół Pozytywka – Szkoła Podstawowa w Stupsku
Wyróżnienie: Zespół Czerwo-

ne Krawaty – Szkoła Podstawowa nr 7 w Mławie
Nagrody wręczyli: Marcin Burchacki, zastępca burmistrza Miasta Mława oraz Renata Monika Szymkiewicz, zastępca dyrektora Szkoły Podstawowej nr 6 z Oddziałami Integracyjnymi w Mławie.



Szczególne podziękowania kierujemy do wszystkich uczestników oraz nauczycieli i rodziców – za trud, jaki włożyli w przygotowanie występów. Państwa wsparcie i praca mają nieocenione znaczenie w rozwoju młodych talentów.

Organizatorami konkursu byli Szkoła Podstawowa nr 6 z Oddziałami Integracyjnymi w Mławie oraz Miejski Dom Kultury w Mławie.

Gratulujemy wszystkim i... do zobaczenia za rok!

MDK w Mławie

REKLAMA

MAGAZYN TURYSTYCZNY

Warmia&Mazury

ZWIEDZAMY POLSKĘ I ŚWIAT

Magazyn można zakupić w salonikach prasowych, Salonikach Empik, Salonikach Inmedio, Salonikach Prasowych Kolportera, Świecie Prasy, na dworcach i lotniskach, a także online przez strony internetowe kupp gazete.pl i e-kiosk.pl. Reklama i prenumerata – 509 712 242

WCIĄŻ KUPUJEMY AUTA Z DRUGIEJ RĘKI

66 PROC. KONSUMENTÓW, KTÓRZY W CIĄGU NAJBLIŻSZYCH TRZECH LAT CHCĄ ZMIENIĆ SAMOCHÓD, DEKLARUJE ZAKUP Z DRUGIEJ RĘKI – WYNIKA Z BADANIA AUTODNA. W POLSCE NA JEDNO AUTO NOWE, Z SALONU, PRZYPADA PIĘĆ UŻYWANYCH. CHOCIAŻ RYNEK WTÓRNY SIĘ STOPNIOWO PROFESJONALIZUJE, WCIĄŻ LICZNE SĄ NIEPRAWIDŁOŚCI I PRÓBY OSZUKANIA KUPUJĄCEGO. 81 PROC. KUPUJĄCYCH DEKLARUJE, ŻE WERYFIKUJE STAN AUTA PRZED ZAKUPEM, ALE CZĘSTO JEST TO BARDZO POBIEŻNY PROCES.

Polski rynek samochodów używanych w ostatnich latach się profesjonalizował. Handlem takimi autami coraz częściej zajmują się profesjonalne firmy, a programy sprzedaży aut używanych oferuje większość liczących się w Polsce marek motoryzacyjnych. Mimo to polski rynek wciąż zmaga się z istotnymi problemami.

– Nieprawidłowości na rynku, to trzeba powiedzieć sobie jasno, istnieją i zawsze istniały. My jako branża działamy, żeby było ich jak najmniej, natomiast idzie to ciężko. Parę lat temu udało się wprowadzić penalizację tzw. kręcenia liczników, czyli po prostu stało się to przestępstwem i wydaje nam się, że tego typu działań jest mniej. Natomiast niestety często mamy do czynienia z wadami pojazdów, też trzeba sobie jasno powiedzieć, że pojazdy w ostatnich latach

mają trochę krótszą żywotność, więc te wady wychodzą dużo częściej i będą wychodziły coraz częściej, i to będzie problem dla kupujących i dla sprzedawców – mówi Paweł Tuzinek.

Proceder cofania licznika przed sprzedażą pojazdu wciąż jest jedną z najczęściej występujących nieprawidłowości. Z badania autoDNA i Mind & Roses „Fakty i mity rynku aut używanych” wynika, że w 2024 roku odnotowano ponad 65,5 tys. przypadków rozbieżności wskazań drogomierza. Celem takiego oszustwa jest przede wszystkim zwiększenie atrakcyjności pojazdu, a tym samym sztuczne zawyżanie jego wartości. Dla kupującego oznacza to stratę nawet ponad 16 tys. zł za każde 100 tys. km cofniętego licznika w przypadku popularnych, kilkuletnich samochodów. Kolejnym



Dziewięciu na 10 kierowców oczekiwałoby, żeby profesjonalnie przygotowana historia pojazdu była standardem na rynku, dołączona do każdej oferty sprzedaży

problemem jest ukrywanie historii szkód. W 2024 roku raporty autoDNA wykazały ponad 431 tys. przypadków pojazdów ze szkodami. Sprzedający często nie ujawniają informacji o powypadkowej przeszłości pojazdów.

– Według naszych badań większość kierowców, bo około 80 proc., weryfikuje stan pojazdu przed zakupem, natomiast odbywa się to w różny sposób. W dużej mierze ta weryfikacja opiera się na telefonie do sprzedającego i na weryfikowaniu z nim telefonicznie wszystkich informacji, które znajdują się w ogłoszeniu. Niekoniecznie oznacza to sprawdzenie samochodu przed zakupem poprzez wygenerowanie raportu historii pojazdu czy korzystanie z usług autoryzowanej stacji obsługi w celu weryfikacji samochodu w warsztacie – mówi Mariusz Sawuła.

– Tylko kilkanaście procent kierowców korzysta z profesjonalnej weryfikacji auta poprzez płatne raporty dotyczące historii pojazdów czy usługi rzeczoznawców – mówi Michał Roszkowski, senior partner w Minds & Roses. – Tylko takie weryfikacje realizowane przez profesjonalne firmy czy rzeczoznawców mają sens, ponieważ rynek polski jest tak olbrzymi i tak dużo samochodów pochodzi z importu, że bardzo ciężko potencjalnemu kupującemu, który ma ograniczoną wie-



– POLACY ZDECYDOWANIE WOLĄ AUTA Z DRUGIEJ RĘKI. TA RELACJA POMIĘDZY WYBOREM SAMOCHODU NOWEGO A SAMOCHODU UŻYWANEGO WYNOŚI 1 DO 5, CZYLI NA KAŻDY JEDEN NOWY SAMOCHÓD POLACY KUPUJĄ PIĘĆ SAMOCHODÓW UŻYWANYCH. W ZESZŁYM ROKU PRZEREJESTROWALIŚMY, ZE WZGLĘDU OCZYWIŚCIE NA ZMIANĘ WŁASNOŚCI, 2,7 MLN POJAZDÓW UŻYWANYCH – MÓWI MARIUSZ SAWUŁA, PREZES ZARZĄDU AUTODNA.

dze na temat samochodów i motoryzacji, dobrze zweryfikować stan pojazdu.

86 proc. kupujących obawia się możliwych problemów wynikających z przeszłości samochodu. Blisko połowa kierowców kupiła auto bez znajomości jego historii, a ponad 40 proc. musiało usuwać szkody powypadkowe, których nie byli świadomi w momencie zakupu. 88 badanych wskazało, że podczas poszukiwania pojazdu informacja o uszkodzeniach powinna być udostępniana obowiązkowo. Brak historii pojazdu jest wymieniany jako jeden z trzech głównych

powodów niezadowolenia z zakupu.

– Konsument niechętnie podchodzi do aut ze szkodami, natomiast warto zauważyć, że auta, które mają niewielkie szkody, np. parkingowe, ale mają sprawdzoną historię, są dużo chętniej deklarowane, że konsumenci by byli zainteresowani ich zakupem, niż samochody, które nie miały zweryfikowanej historii – dodaje Michał Roszkowski. Dziewięciu na 10 kierowców oczekiwałoby, żeby profesjonalnie przygotowana historia pojazdu była standardem na rynku, dołączona do każdej oferty sprzedaży. I wydaje się, że to jest dobry kierunek dla konsumentów i dla branży, ponieważ samochody z historią łatwiej będzie sprzedawać, może niekoniecznie uzyskiwać za nie wyższe ceny, ale rotacja tych samochodów będzie dużo wyższa, bo one będą chętniej kupowane przez konsumentów.

Zdaniem ekspertów w tym kierunku będą postępować zmiany na rynku. Konsumenty będą coraz częściej postrzegać dostęp do szczegółowych raportów historii pojazdu jako niezbędny standard w ogłoszeniach sprzedaży. Na platformach sprzedażowych mogą się pojawić w filtrach opcje: pokaż pojazdy tylko z historią pojazdu. Zdaniem ekspertów poprawi się także świadomość konsumentów w tym zakresie.

Źródło: newseria, opr. bar



Coraz więcej seniorów chętnie spędza czas w klubach seniora lub na uniwersytetach trzeciego wieku

Grażyna, 78 lat

— Na emeryturze jestem 16 lat, więc można mnie nazwać doświadczoną emerytką. Ale człowiek ciągle się uczy, a nawet dodatkowo pracuje. Żyje się dalej, nie odczuwając nawet, że jest się na emeryturze. A pracować muszę, bo to, co wpływa na moje konto z ZUS, nie wystarczyłoby na utrzymanie, nie wspominając o wykupieniu leków. Od ponad 6 lat jestem wdową i zajmuję się głównie sprawami związanymi z przyziemnym życiem. Od dawna udzielam się w pracach społecznych. Pracowałam wkołach i klubach emerytów, pomagałam w organizacji zespołu śpiewaczego seniorek.

Moje choroby wynikają przede wszystkim z miażdżycy oraz z cukrzycy, ale dzięki córce mam zapewnioną dobrą opiekę medyczną. Lekarz rodzinny po ostatnich badaniach tętnic szyjnych powiedział: „Ja bym na pani miejscu nic nie robił ze względu na bardzo osłabione serce. Już pani tyle lat żyje i tyle pani dokonała, że nie ma pan powodów do umartwiania się”. Chcę jednak robić, co możliwe, aby jak najdłużej żyć. Szkoda tylko, że te emerytury są takie małe...

Edward, 71 lat

— Bez bliskiej rodziny samotnym emerytom jest

ciężko. Mam to szczęście, że po śmierci żony została mi dwójka wspaniałych dzieci. Na ich pomoc stale mogę liczyć. Mogę także liczyć na znajomych i sąsiadów.

Życie należy brać z marszu i na luzie, bez stereotypów i nonsensownych ograniczeń. Ja od czasu do czasu zjadam zakazaną golonkę i tłuste żeberka. Nie odmawiam sobie także drinka czy lampki czerwonego wina. Zgodnie z zaleceniami lekarzy nie jeżdżę już samochodem, co mi jednak utrudnia życie, ale nie mam wyjścia. Bycie seniorem to nie czas na umartwianie się. Nie jestem w stanie zatrzymać pewnych procesów. Po śmierci żony postanowiłam czerpać z życia tyle, ile mogę. Jej choroba i śmierć zburzyły mój spokój. Dobrze, że była przy mnie rodzina i przyjaciele.

Teresa, 68 lat

— Nie lubię samotności. Mieszkam z dziećmi i ich rodzinami. W domu zawsze jest pełno ludzi, jednak lubię spędzać czas z osobami w swoim wieku. Mamy podobne problemy, zainteresowania. Po śmierci męża długo czułam się samotna, mimo że w naszym domu mieszka 10 osób, ale mają swoje życie, pracę, zainteresowania, znajomych. Dlatego zaczęłam

chodzić do klubu seniora i odżyłam. Znow chciało mi się żyć, wstawać z łóżka, dbać o siebie i wychodzić do ludzi. Samotność jest straszna, sprawia, że człowiek nie ma chęci do życia. A dzięki spotkaniom w gronie seniorów człowiek czuje się lepiej, ma motywację. Teraz chętnie słucham muzyki, lubię obejrzeć dobry film. Bardzo lubię grać w karty. Można wtedy sprawdzić swoją pomysłowość w rozgrywkach, ćwiczyć pamięć i po prostu porozmawiać.

Zacząłam też odświeżać sobie języki obce, których kiedyś się uczyłam. Traktuję to jako sprawdzenie i ćwiczenie pamięci. Latem pasjonuje mnie uprawianie ogródka. Czuję się szczęśliwa i spełniona. Staram się też zachęcić moje sąsiadki do wyjścia z domu, do aktywności. Trzeba wyjść do ludzi, żeby nie popaść w depresję.

Weronika, 67 lat

— Szkoda czasu na siedzenie w domu. Zachęcam wszystkich seniorów do tego, aby włączali się w życie swoich lokalnych społeczności. Nie będą mieli wtedy czasu na rozmyślanie o swoich problemach. Ale prawdą jest to, że większość seniorów czuje się samotna i opuszczona. Dlatego ja proponuję zajęcia w klubach seniora czy

na uniwersytetach. Klub to miejsce nie tylko do rozmów, spotkań, wspólnych zabaw — staramy się także pomagać innym w rozwiązywaniu problemów i wspierać ich w potrzebie. Klub seniora daje nam dużo przyjemnych chwil. Mam wspaniałe koleżanki i wspaniałych kolegów, z którymi spotykam się przy grillu i śpiewam podczas wieczorków tanecznych. Ćwiczymy również razem z młodymi nasze sylwetki podczas aerobiku. Organizujemy warsztaty kulinarne i artystyczne. Staramy się także aktywnie włączać w różne inicjatywy charytatywne. I oczywiście jeździmy na wycieczki, nie tylko w kraju, ale i za granicę. Ja dzięki temu byłam już w Chorwacji, we Włoszech i w Tunezji.

Ryszard, 73 lata

— Kocham życie i jestem raczej życiowym optymistą. Mam wrażenie, że świat postrzegam podobnie jak młody człowiek. Staram się żyć pełnią życia, bo nigdy nie wiadomo, kiedy przyjdzie koniec, a szkoda życia na umartwianie się. Trzeba z niego korzystać, cieszyć się, patrzeć, jak rosną wnuki, jak zakładają rodziny, rodzą się kolejne pokolenia. Osobiście uważam, że bycie seniorem daje wiele satysfakcji, bo

NAJWIĘKSZE WYZWANIE? POKONAĆ TO, CO NAM DOSKWIERA

DZISIEJSI SENIORZY CHCIELIBY NA EMERYTURZE KORZYSTAĆ Z ŻYCIA I SPEŁNIAĆ MARZENIA, NA KTÓRE WCZEŚNIEJ BRAKOWAŁO IM CZASU. NIESTETY, IM CZŁOWIEK STARSZY, TYM WIĘCEJ MA PROBLEMÓW ZDROWOTNYCH. ALE ZDROWIE NIE JEST JEDYNYM POWODEM DO ZMARTWIEN, PONIEWAŻ SENIORZY CZĘSTO SĄ SAMOTNYMI OSOBAMI, NIE MAJĄCYMI ZNAJOMYCH, A POTRZEBUJĄ TOWARZYSTWA. PROBLEMEM SĄ RÓWNIEŻ PIENIĄDZE, A RACZEJ ICH BRAK.

mogę sobie pozwolić na spędzanie czasu w gronie przyjaciół i rodziny.

Ewa, 66 lat

— Zanim zostałam emerytką, marzyłam o podróżach, ale nie było mnie na to stać. Dziś — jako seniorka i babcia — mam już jednak inne obowiązki, dzięki czemu dobrze spełniam się w swojej roli. Ale nie zapominam o sobie. W naszym klubie organizujemy różne wycieczki. Mam niestety niską emeryturę i nie na wszystko mnie stać, ale dzięki klubowi mogę zobaczyć ciekawe miejsca w Polsce. To dla mnie niezwykła przygoda i zarazem spełnienie niektórych marzeń.

Niestety wiele lat ciężko pracowałam. Dlatego dziś bolą mnie stawy, dopadły mnie reumatyzm, ciśnienie i cukrzyca. Pomimo tego staram się być człowiekiem pogodnym i czerpać z życia, ile się da.

Irena, 69 lat

— Emerytura to dla mnie czas na zaległą lekturę, krzyżówki i oglądanie seriali. Chętnie też majsterkuję w domu. Moim problemem jest samotność, z którą trudno mi sobie poradzić. Dzieci się pożeniły i opuściły rodzinny dom, mąż zmarł dwa lata temu. Nagle zostałam sama w ogromnym domu. Kiedy byliśmy z mężem, to nie doskwierała mi pustka, po prostu realizowaliśmy to, na co kiedyś nie było czasu. Teraz, kiedy jestem sama, trudno mi żyć. Coraz częściej zastanawiam się nad sprzedażą domu i zamieszkaniem w bloku. Nie daję rady sama dbać o dom, a zimą zakup opału jest sporym wydatkiem. Oszczędności, zgromadzone jeszcze za czasów, kiedy żył mąż, topnieją. Nie chcę ciągle prosić o pomoc dzieci, bo mają swoje obowiązki. Czuję się bardzo samotna.

Joanna Karzyńska

