

# UMOWY NA TRZY DROGI powiatowe w gminie Winnica!

- STR. 3

TYGODNIK LOKALNY

PULTUSK  
GZY  
OBRYTE  
POKRZYWNICA  
ŚWIERCZE  
WINNICA  
ZATORY

3,50zł  
W TYM 5% VAT



NR 15 INDEKS 342424  
ISSN 1429-6837

8 - 14 KWIETNIA 2025

www.pultuszcza.pl

T Y G O D N I K

# Pultuski

C O T Y D Z I E Ń O D 4 G R U D N I A 1 9 9 7 R O K U

REKLAMA

**INTERCARS**  
Filia Pultusk  
ul. Wojska Polskiego 52  
tel.: 23 691 92 40  
fax.: 23 691 92 41  
INTERCARS.COM.PL

## Bolesne skutki WICHURY

Dlaczego warto samemu  
ubezpieczać rodzinne  
grobowce?

CZYTAJ NA STRONIE 5



## Na urodzinach u doktora Wiśniewskiego

Sto lat to mało jeszcze!

- STR. 16



## Z sercem dla Pułtuszka

Wywiad z JOANNĄ  
SZATKOWSKĄ.

- STR. 2

REKLAMA

**SPRZEDAMY**  
ATRAKCYJNE DZIAŁKI  
W DZIELNICY PRZEMYSŁOWEJ  
**NASIELSK**  
**STACJA**  
więcej informacji na stronie 7

## Wrak wita was!

Wątpliwa reklama na głównej  
ulicy miasta.

- STR. 3

REKLAMA



## SPRZEDAŻ MIESZKAŃ

♦ PULTUSK ♦ WYSZKÓW ♦ PŁOŃSK ♦ CIECHANÓW ♦ OSTROŁĘKA ♦ WIERZBICA

☎ 601 770 940 ☎ 23 692 09 75 [www.isbud.pl](http://www.isbud.pl)

Biurowo sprzedaży: Pułtusk, ul. Białowiejska 17c pon-pt 8:00-16:00



## Z JOANNĄ SZATKOWSKĄ - RADNĄ GMINNEJ RADY SENIORÓW, KANDYDATKĄ DO RADY SENIORÓW WOJEWÓDZTWA MAZOWIECKIEGO - ROZMAWIA GRAŻYNA MARIA DZIERŻANOWSKA

**Pani Joanno, kiedy Pani pojawiła się w Pułtusk. Skąd? Jak to się zadziało? I dlaczego Pułtusk?**

W Pułtusk zamieszkałam w 2017 roku. Mieszkałam w Kętrzynie, pracowałam w szkole podstawowej na wsi. Moje dzieci związały swoje życie z Warszawą. Córki studiowały w Pułtusk. Wakacje i ferie spędzałam u dzieci, a jadąc do nich, mijałam Pułtusk. Miasteczko piękne i spokojne. Po przejściu na emeryturę zamieszkałam w Warszawie, a moim marzeniem był Pułtusk. Piękna rzeka, zamek, rynek... Było kolorowo i zielono. Pięknie.

**W Pułtusk, na emeryturze, odezwała się w Pani pasja społecznikowska. Skąd u Pani ta pasja? Była od zawsze czy wynika z jakiejś przyczyny, pod jakimś wpływem?**

Praca społeczna w moim życiu była zawsze; od podstawówki w Budrach koło Węgorzowa, przez liceum w Mrągowie i oczywiście w pracy. Kiedy pojawiały się trudności osobiste, uciekałam właśnie w pracę z młodzieżą, więc obozy wędrownie, harcerstwo, zespół muzyczny - to mnie fascynowało i tak jest do dzisiaj. W czasach młodości nie było telefonów, w telewizji tylko pierwszy i drugi kanał, dlatego zawsze dzieci chętnie uczestniczyły w organizowanych imprezach i ogniskach.

Na wsi były kluby -młodzież miała gdzie się spotykać. Pisałam wiersze i scenariusze imprez, nie oczekiwałam zapłaty. To mnie bardzo interesowało.

**Ciekawa jestem, w jaki sposób wchodziła Pani w relacje z pułtuszczanami? Jak to się działo? Jak Pani ich odbierała?**

We wrześniu 2017 roku, po przeprowadzce do Pułtusk, byłam lekko przestraszona, ale poszłam do PZERI, gdzie poznałam panią Karolinę i obecną przewodniczącą związku panią Wiesławę i tak się zaczęła przygoda w Pułtusk. W KLUBIE SREBRNEGO WIEKU pani Kazimiera zapisałam się do Zespołu Estradowego przy MCKiS. Poznałam wspaniałych ludzi z zespołu. Tworzą go osoby zdolne, bezkonfliktowe, serdeczne. Są dla mnie jak rodzina.

Wiosną 2018 roku założyliśmy sekcję teatralną z inicjatywą pani Izabeli Sosnowicz - Ptak: Grażyna Kozioł, Tadeusz Kosiński i ja - Joanna Szatkowska. Zagraliśmy pierwszy spektakl „Pożądanie w cieniu pokrywki”. Potem nas przybyło: Wiesława Przygodzka, Barbara Gidyńska, Ryszard Kalinowski, Roman Wiesiołek, Danuta Karkowska, Zbyszek Sepelowski. I tak działamy dalej i mamy sukcesy. Oczywiście nasi wspaniali z MCKiS - u, czyli p. Stanisław Rudnicki, p. Monika Kwiatkowska, p. Artur Bednarek na czele

# NIE OCZEKIWAŁAM ZAPŁATY



z p. dyrektor Ewelina Wielechowską dbają o nas i czujemy się rodziną. Tu serdecznie wszystkim dziękuję.

**Wyraźnie Pani zaistniała na pułtuskiej scenie!**

Dziękuję bardzo za ciepłe przyjęcie przez publiczność, doceniono moją skromną osobę, za co jestem bardzo wdzięczna.

**Ta scena... Pułtuszczenie doceniają Pani utalentowanie sceniczne, aktorskie, śpiewacze. Pani jest po prostu utalentowana...**

Moja praca polegała na operowaniu głosem. Czy jestem utalentowana? No, nie oceniam siebie. Kocham śpiew, muzyka towarzyszy mi od zawsze. Mam nadzieję, że jeszcze pobędę (mimo wieku) trochę na scenie, o ile głos mi pozwoli...

**Jak Pani postrzega pułtuskich seniorów? Czego oni oczekują, by żyć bardziej komfortowo w naszym mieście?**

Należę do Gminnej Rady Seniorów w Pułtusk, Bardzo bym chciała, żeby nasi seniorzy nam zaufali. Zwracają nam uwagę, że nas nie widać, zwracają nam uwagę, że otrzymujemy pieniądze za naszą pracę. Korzystając z okazji oświadczam: nie otrzymujemy

żadnych pieniędzy - RADY SENIORÓW działają bez wynagrodzeń! Seniorzy mogą się do nas zwracać, jeśli potrzebują pomocy. W Urzędzie Miasta otrzymają dane do kontaktu z nami. W miarę naszych możliwości pomożemy.

**Obecnie przygotowuje się Pani do udziału w wyborach do Rady Seniorów Województwa Mazowieckiego, doskonały to pomysł... Dlaczego ów start?**

Poznałam rok temu seniorów działających w Mazowieckiej Radzie Seniorów, ich nastawienie do pracy i możliwości wniesienia zmian w swoich społecznościach, w podregionie (nasz to ciechanowski). Nie widzę siebie siedzącej beczynnie, czas ucieka, wiek robi swoje, pamięć za chwilę będzie słabsza. Trzeba zrobić coś dla siebie i innych. Młodzi ludzie mówią, że jesteśmy starzy, ale za chwilę mówiąc słowami kolegi Ryśka „I WAS TO CZEKA”. Nie siedzę beczynnie, jak powiedziałam.

Jestem członkiem Zespołu Estradowego i teatralnego, członkiem RADY SENIORÓW, też Pułtuskiego Stowarzyszenia Seniorzy-Seniorom. Pomagam, załatwiam i seniorzy mogą na mnie polegać.

**Co się Pani podoba w działalności seniorskiej**

**w Pułtusk? Co, tak to ujmę, skrzeczy?**

Bardzo podoba mi się zaangażowanie pani dyrektor Eweliny Wielechowskiej, pani dyrektor Beaty Gemzy z MOPS. Widać, że znają temat i bolączki seniorów. W sumie każdy stara się, aby nam było lepiej żyć i funkcjonować.

**Co Pani sądzi o relacjach międzypokoleniowych - jak one są odbierane przez seniorów?**

Pomysł dyrektor MCKiS na zaangażowanie młodzieży do współpracy z pułtuskimi seniorami jest bardzo dobry, korzystny dla obu stron. Zaangażowanie młodzieży odrwie ją od smartfonów, a nam da nową jakość życia. Seniorzy zaś odwiedzają szkoły, przedszkola - to się chwali. Pani Beata Kowalska z seniorami uczestniczyła w takich zajęciach z młodzieżą, piękna to była inicjatywa.

**W jakich stowarzyszeniach i grupach seniorskich pułtusk seniorzy mogą znaleźć swoje miejsce?**

W Pułtusk działa Stowarzyszenie Amazonki, Pułtuskie Stowarzyszenie SENIORZY SENIOROM, Stowarzyszenie na rzecz osób z niepełnosprawnościami i ich rodzin SKARB NADZIEI przy SOSW, Dzienny Dom

SENIOR + i inne. Dodam, że RADA SENIORÓW ma na względzie utworzenie Uniwersytetu Trzeciego Wieku, wskrzeszenie go, bo przed laty prężnie działał. Oczywiście trzeba pamiętać o naszym ZESPOLE ESTRADOWYM przy MCKiS, tu też działają seniorzy.

**Pani Joanno, no to szerokiej drogi do RADY WOJEWÓDZKIEJ SENIORÓW! Głosujemy!!!**

Aby zagłosować należy wejść na stronę: www.rswm.mazovia.pl/glosowanie, a następnie kliknąć przycisk „Rozpocznij głosowanie”.

DOM POGRZEBOWY  
**Kraszewski**  
Pułtusk ul. Kościuszk 78  
www.kraszewski.info  
501634440 236922000

10.01.2025 roku,  
w wieku 87 lat zmarła  
**Ś.P. JANINA KUNKOWSKA**

12.01.2025 roku,  
w wieku 68 lat zmarł  
ukochany Brat i Wujek  
**Ś.P. JANUSZ DOBRZYŃSKI**

12.01.2025 roku,  
w wieku 74 lat zmarła  
ukochana Mama i Babcia  
**Ś.P. IRENA ESTKOWSKA**

11.01.2025 roku,  
w wieku 89 lat zmarła  
ukochana Mama, Babcia  
i Prababcia  
**Ś.P. HENRYKA SZCZERBA**

DOM POGRZEBOWY  
**KĘSY**  
www.kesy.pl  
23 692 2001 604 470 616  
Pułtusk, ul. Traugutta 2a

17.03.2025 roku,  
w wieku 86 lat zmarła  
ukochana Mama, Babcia,  
Prababcia,  
Teściowa i Siostra  
**Ś.P. IRENA PIÓRKOWSKA**



## SMUTNE FOTO

PROSZĘ PAŃSTWA NA CMENTARZ...

GMD

## TYGODNIK PUŁTUSKI



**Redaktor naczelny:** Ewa Dąbek tel. 512 405 978  
**Redakcja:** tel. 23 692 86 45, redakcja@pultuszczak.pl  
**Kultura/ Społeczeństwo:** Grażyna Maria Dzierżanowska, tel. 661 923 317; graza@atessa.pl  
**Biuro reklam i ogłoszeń:** Anna Płochocka 23 692 86 45, 512 405 972 aplochocka@pultuszczak.pl. Ogłoszenia i reklamy nie stanowią materiału pochodzącego od wydawcy  
**Adres:** 06-100 Pułtusk, ul. Rynek 16,  
**www.facebook.com/pultuski**  
Czynne: poniedziałek - piątek 8.00 - 16.00

**Prenumerata:** realizowana przez RUCH SA, zamówienia składać na stronie www.prenumerata.ruch.com.pl, pytania na e-mail: prenumerata@ruch.com.pl lub telefonicznie pod numerem 801 800 803 lub 22 717 59 59, w godz. 7:00 - 18:00 (koszt połączenia wg. taryfy operatora).  
Redakcja nie zwraca tekstów nie zamówionych oraz zastrzega sobie prawo ich redagowania i skracania. Nie odpowiadamy za treść zamieszczonych reklam i ogłoszeń.

**Druk:** Polska Press Łódź.  
**Nakład:** poniżej 15 000



**Wydawca:** Agencja TIO  
e-mail: agencja@tio.com.pl  
Legionowo, ul. Rynek 2



# Wrak wita was!

Zarówno pułtuszczenie, jak i przejeżdżający przez miasto mogą podziwiać „obiekt reklamowy”, który już od wielu dni stoi w centralnym punkcie Pułtuska, przy ulicy 3 Maja, przed frontem zabytkowego budynku dawnego szpitala

Sporo ostatnio się mówi o tym, jak poprawić estetykę naszego miasta, jak zainteresować i zachęcić podróżnych

do zatrzymania się w Pułtusk. W poprzednim wydaniu opisywaliśmy inicjatywę lokalnych przedsiębiorców, reklamujących się na wjeździe do miasta i zachęcających do odwiedzenia najdłuższego rynku Europy. Tymczasem w zatoczce postojowej przed światłami, tuż przed zbiegiem 3 Maja, Daszyńskiego i Świętojańskiej, został ustawiony osobliwy obiekt... reklamowy? Nie tylko wygląda, ale to jest (!) po prostu zdewastowany wrak samochodu.

Reklama faktycznie może przybierać różne formy, ale obskurny złom w centralnym miejscu miasta, przez które prowadzi tranzyt na Mazury? Czytelniczy przysyłają do redakcji kolejne zdjęcia i pytania: „czy to coś musi tam stać i straszyć? Czy wolno

tak się reklamować w środku miasta?”

Nie ma wątpliwości, że takie pytania należy skierować do Policji i Straży Miejskiej. Jednak jak nauczyło doświadczenie, od dawna ustalone przepisy, które powinny regulować podobne sytuacje, wydają się jednak niewystarczająco precyzyjne. Wystarczy sięgnąć do kodeksu drogowego: w artykule 50a czytamy: **ust. 1. Pojazd pozostawiony bez tablic rejestracyjnych lub pojazd, którego stan wskazuje na to, że nie jest używany, może zostać usunięty z drogi przez straż gminną lub Policję na koszt właściciela lub posiadacza.**

Spoglądając na samochód w zatoce na 3 Maja – trudno chyba uznać, że jest to pojazd „używany”, skoro stoi



na „kapiach” i ma powybijane szyby w drzwiach z lewej strony. Zatem to nasze służby mundurowe powinny usunąć tę wątpliwą ozdobę ze środka głównej ulicy, zwłaszcza, że ustalenie właściciela jest banalnie proste. Ustawodawca dopisał w kodeksie drogowym jeszcze nieco dodatkowych regulacji prawnych – w art. 130a zapisano, że **pojazd jest usuwany z drogi na koszt właściciela w przypadku pozostawienia pojazdu w miejscu, gdzie jest to zabronione i utrudnia ruch lub w inny sposób zagraża bezpieczeństwu.**

No właśnie – bądź tu mądry i odpowiedz na pytanie: czy samochód bez szyb i bez powietrza w kołach zagraża bezpieczeństwu? Samochód bez szyb to pojazd, do którego w praktyce dostęp może mieć każdy: osoba nieletnia, nietrzeźwa, bez uprawnień itd. Czy osoba nieuprawniona poradzi sobie z uruchomieniem

tego auta i odjechaniem (bez powietrza w kołach..?) to kolejna zagadka.

Jednak najprościej jest odpowiedzieć na pytanie podstawowe: dlaczego ten samochód stoi od dość dawna w centralnym punkcie Pułtuska, oklejony kontrastowymi naklejkami podającymi informacje handlowe i dane kontaktowe konkretnego przedsiębiorcy? Ano właśnie, narzuca się oczywiste wyjaśnienie - to po prostu taka mobilna (choć całkowicie niemobilna) reklama. Polska pomysłowość: jak reklamować się skutecznie i za darmo? Postawić w mieście samochód oklejony reklamą, w miejscu gdzie będzie zwracał uwagę i skąd trudno będzie go usunąć, bo prawo w naszym kraju opisuje takie sytuacje wystarczająco nieprecyzyjnie. Idealna reklama bezkosztowa. Ktoś może zwrócić uwagę, że kosztem jest samo auto – ale jak możemy się domyślać, dla

firmy skupującej wraki samochodów oddanie pod reklamę takiego motoryzacyjnego „trupca” nie stanowi problemu.

Nasza redakcja, opisując całą sytuację i prezentując fotografie, nie zamierza robić dodatkowej promocji tej reklamy na kołach, dlatego wymazaliśmy część danych kontaktowych. Podobnie jak mieszkańcy, którzy poprosili Tygodnik o interwencję, mamy nadzieję, że funkcjonariusze naszych mundurowych służb nie będą mieli problemu z dodzwonieniem się do właściciela tego wraku i skutecznie doprowadzą do jego usunięcia. Trzeba też zauważyć, że przy tym samochodzie nie widać śladów rozbitych szyb, co daje do myślenia: czy aby nie było tak, że auto już przywieziono w takim stanie na lawecie i umieszczono w zatoce postojowej? Może odpowiedzi są na nagraniach miejskiego monitoringu? **ZCZ**



## Wydziały gminne i spółka zmieniają siedzibę

Jak informuje Urząd Miejski, od piątku, 4 kwietnia 2025 r. komórki organizacyjne Urzędu Miejskiego w Pułtusk – Straż Miejska oraz Samodzielny Referat Zarządzania

Kryzysowego i Spraw Wojskowych mieszczą się w nowej siedzibie przy ul. Rynek 23 (były budynek Komendy Powiatowej Policji). Numery telefonów pozostały bez zmian.

Siedzibę zmieniła również spółka ECO PUŁTUSK. Od poniedziałku, 7 kwietnia 2025 r. będzie pod nowym adresem: ul. Mickiewicza 39, 06-100 Pułtusk. **red.**

### POWIAT

## Trzy inwestycje drogowe

W czwartek, 3 kwietnia, w Starostwie Powiatowym w Pułtusk, zostały podpisane umowy na wykonanie dokumentacji projektowej przewidzianych do realizacji trzech inwestycji drogowych w powiecie pułtuskim

Chodzi o budowę mostu wraz z przebudową drogi powiatowej nr 1821W w miejscowości Winnica, Przebudowę drogi powiatowej nr 1821W ul. Strażacka i Miodowa w miejscowości Winnica oraz Przebudowę drogi powiatowej nr 1821W

na odcinku Winnica-Bielany. Umowy z wykonawcami podpisał starosta pułtusk Jan Zalewski oraz wicestarosta pułtusk Emilia Agata Gąsecka. Budowa mostu wraz z przebudową drogi powiatowej nr 1821W w miejscowości Winnica

Wykonawcą jest firma PRW Sp. z o.o. z miejscowości Deskurów. Wartość umowy wynosi 184 180,30 zł brutto. Termin wykonania to 9 miesięcy od daty podpisania umowy, jednak nie później niż do dnia 30.11.2025 r.

Przebudowa drogi powiatowej nr 1821W ul. Strażacka i Miodowa w m. Winnica

Wykonawca jest firma AMP Projekty Marcin Piechocki z Płońsk. Wartość umowy wynosi 65 190,00 zł. Termin wykonania – 9 miesięcy od daty podpisania umowy, jednak nie później niż do dnia 30.11.2025 r.

Przebudowa drogi powiatowej nr 1821W na odcinku Winnica-Bielany

Wykonawcą jest Biuro Inżynierskie Grzegorz Pik z Pułtusk. Wartość umowy wynosi 142 680,00 zł brutto. Termin wykonania wynosi 9 miesięcy od daty podpisania umowy, jednak nie później niż do dnia 30.11.2025 r.

źródło: powiat pułtusk



## MAZOWIECKA KRONIKA KRYMINALNA

## WIELISZEW.

Kontrola zakończona  
zarzutami i dozorem

Policjanci wieliszewskiej patrolówki zatrzymali 21-latkę, który posiadał mefedron. Był pasażerem hyundaia, którym kierował jego znajomy. Wpadł przy kontroli drogowej z powodu braku właściwego oświetlenia w samochodzie. Mieszkaniec powiatu ciechanowskiego został objęty policyjnym dozorem. Za posiadanie środków odurzających grozi kara do 3 lat więzienia. W czwartkowy wieczór policjanci z Wieliszewa, w miejscowości Poddębie zwrócili uwagę na hyundaia z niekompletnym oświetleniem. Zatrzymali pojazd do kontroli. W czasie interwencji jeden z pasażerów zachowywał się bardzo niespokojnie, co wzbudziło podejrzenia policjantów. Wynik kontroli tłumaczył powód jego zdenerwowania. W kieszeni spodni 21-latkę policjanci ujawnili torebkę foliową z białym proszkiem. Wstępne badanie zabezpieczonych środków wskazało, że był to mefedron. Młody człowiek w rozmowie z policjantami twierdził, że narkotyki znalazł, jednak nie pamięta gdzie. Mieszkaniec powiatu ciechanowskiego został zatrzymany i trafił do policyjnego aresztu. Po zebraniu materiału dowodowego mężczyzna usłyszał zarzut posiadania środków odurzających, decyzją prokuratora z Prokuratury Rejonowej w Legionowie został objęty policyjnym dozorem. Za to przestępstwo grozi kara do 3 lat pozbawienia wolności.

## NOWY DWÓR MAZ.

Niedoszły gwałcieł  
3 miesiące spędzi  
w więzieniu

Trzy miesiące w tymczasowym areszcie spędzi 46-letni mieszkaniec powiatu nowodworskiego, który przemocą próbował wykorzystać seksualnie jadącą na rowerze kobietę. Mężczyzna dzięki błyskawicznej reakcji świadków został zatrzymany przez nowodworskich policjantów, natychmiast po zdarzeniu. Prokuratura Rejonowa w Nowym Dworze Mazowieckim skierowała do sądu wniosek o tymczasowe aresztowanie podejrzanego. Sąd uwzględnił wniosek Prokuratora. Za usiłowanie zgwałcenia mężczyźnie grozi do 15 lat więzienia.

W niedzielne popołudnie 30 marca 2025 r. oficer dyżurny nowodworskiej komendy odebrał zgłoszenie o ujęciu mężczyzny, który w jednej z miejscowości na terenie powiatu nowodworskiego zaatakował kobietę. Do zdarzenia doszło, gdy ta jechała na rowerze. Z jej relacji wynikało, że poczuła nagłe uderzenie w głowę i straciła przytomność. Na szczęście w porę zareagowali świadkowie. Zauważyli mężczyznę, który wciągnął kobietę w miejsce ustronne i próbował doprowadzić do obcowania płciowego. Ujęli sprawcę

i o wszystkim powiadomili Policję. 46-latek został natychmiast po zdarzeniu zatrzymany przez patrol prewencji. Noc spędził w policyjnym areszcie. Na miejscu pracowali policjanci grupy dochodzeniowo-śledczej oraz technik kryminalistyki. Po zgromadzeniu materiału dowodowego podejrzanego usłyszał zarzut usiłowania zgwałcenia, za co kodeks karny przewiduje karę nawet do 15 lat więzienia. Nowodworska prokuratura wystąpiła do sądu z wnioskiem o zastosowanie wobec mężczyzny tymczasowego aresztowania. Sąd Rejonowy w Nowym Dworze Mazowieckim uwzględnił wniosek Prokuratora i 46-latek najbliższe 3 miesiące spędzi za kratami.

WIELISZEW. Chcieli mu  
pomóc zostali zwyzywani

Nadmierne spożycie alkoholu przez 33-latkę doprowadziło do zatrzymania go przez policjantów. W trakcie interwencji mężczyzna znieważał funkcjonariuszy słowami wulgarnymi, a ponadto okazał się osobą poszukiwaną, celem doprowadzenia do zakładu karnego. Teraz najbliższy czas spędzi w areszcie

Kilka dni temu dyżurny wieliszewskiego komisariatu otrzymał zgłoszenie, z którego wynikało, że na jednej z ulic w Wieliszewie leży nietrzeźwy mężczyzna. Na miejscu policjanci zastali mężczyznę, który znajdował się pod silnym działaniem alkoholu i nie był w stanie samodzielnie się poruszać. W takiej sytuacji, w trosce o bezpieczeństwo nietrzeźwego mężczyzny, policjanci mają za zadanie albo przekazać go w ręce najbliższych, którzy się nim opiekują, albo doprowadzić do jednostki policji celem wytrzeźwienia. Kiedy policjanci próbowali pomóc wstać mężczyźnie z ziemi ten zaczął ich obrażać słowami wulgarnymi. Agresja słowna nasiliła się kiedy policjanci poinformowali go, że jest osobą poszukiwaną przez Sąd Rejonowy w Legionowie, celem doprowadzenia do zakładu karnego, gdzie spędzi najbliższe 7 miesięcy za znęcanie się nad osobą najbliższą. Mieszkaniec powiatu legionowskiego noc spędził w policyjnym areszcie, a po wytrzeźwieniu usłyszał zarzut znieważenia funkcjonariuszy publicznych, a następnie został przetransportowany do zakładu karnego, gdzie odbędzie zasadzoną wcześniej karę.

POMIECHÓWEK. 40-latek  
z zakazem zbliżania

W ostatni weekend pomiechowski policjanci zatrzymali 40-latkę. Z zawiadomienia wynikało, że mężczyzna miał znęcać się nad osobą najbliższą. Dzielnicowy działając na mocy ustawy antyprzemocowej wydał wobec agresora zakaz kontaktowania i zbliżania się do pokrzywdzonej. Podejrzanego usłyszał też zarzuty karne. Prokurator zastosował wobec niego środek zapobiegawczy w postaci policyjnego dozoru, połączony z zakazem zbliżania i kontaktowania się z kobietą. Mężczyźnie grozi teraz kara do 5 lat więzienia.

W poprzednim tygodniu policjanci z pomiechowskiego komisariatu otrzymali informację o przemoc domowej, na terenie gminy Pomiechówek. Według zgłoszenia, nietrzeźwy mężczyzna miał dopuszczać się wobec pokrzywdzonej przemoc psychicznej i fizycznej. Policjanci natychmiast zareagowali, podejmując decyzję o zatrzymaniu agresora. Dzielnicowy skorzystał również z uprawnień, jakie daje ustawa antyprzemocowa i wydał wobec 40-latkę zakaz zbliżania i kontaktowania się z pokrzywdzoną. 40-latek trafił do pomieszczenia dla osób zatrzymanych w nowodworskiej komendzie. Po zgromadzeniu przez śledczych materiału dowodowego usłyszał zarzut znęcania się nad swoją żoną. Prokurator zastosował wobec podejrzanego środek zapobiegawczy w postaci policyjnego dozoru, z obowiązkiem stawiennictwa w jednostce Policji 3 razy w jednostce Policji, połączony z zakazem zbliżania oraz kontaktowania się z pokrzywdzoną kobietą. Mężczyźnie grozi teraz kara pozbawienia wolności do lat 5.

LEGIONOWO. Amator  
maszynek fryzjerskich  
zatrzymany

4 zarzuty kradzieży usłyszał 34-latek, który ze sklepów na terenie Legionowa kradł różne artykuły. Amator maszynek fryzjerskich i artykułów drogerijnych został ustalony i zatrzymany przez policjantów wydziału kryminalnego. Mężczyzna za swoje czyny przed sądem odpowie w warunkach recydywy

Policjanci wydziału kryminalnego pracowali nad sprawą kradzieży sklepowych, do których doszło na terenie Legionowa w ostatnich miesiącach. Łączna suma strat sięgnęła 10 tysięcy złotych. Dokładna analiza każdego z tych zdarzeń, zebrane dowody i uzyskane informacje poza procesowe pozwoliły policjantom wytypować osobę odpowiedzialną za te przestępstwa. Okazał się nim 34-latek, który od kilku miesięcy zamieszkiwał w Legionowie. W miniony wtorek, w godzinach popołudniowych, kryminalni namierzyli i zatrzymali 34-latkę w okolicach legionowskiego dworca. Mężczyzna trafił do policyjnego aresztu. Następnego dnia śledczy przedstawili mu 4 zarzuty kradzieży popełnione w warunkach recydywy. Za kradzież grozi kara do 5 lat więzienia. W związku z tym, że mężczyzna działał w ramach recydywy czyli powrotu do przestępstwa grozi mu wyższy wymiar kary. Finalnie o jego dalszym losie zdecyduje sąd.

LEGIONOWO. Sprzedawała  
podrobione ubrania,  
akcesoria i buty

Odzież, torebki i buty posiadające oznaczenia znanych światowych marek ujawnili w jednym z mieszkań na terenie Legionowa funkcjonariusze z wydziału dw. z przestępczością

gospodarczą i korupcją legionowskiej komendy. 45-latkę oferował swój towar do sprzedaży za pośrednictwem Internetu po znacznie niższych cenach niż w rzeczywistości był oferowany w firmowych sklepach. Teraz grozi jej odpowiedzialność karna z ustawy o prawie własności przemysłowej

Policjanci zajmujący się zwalczaniem przestępczości gospodarczej Komendy Powiatowej Policji w Legionowie podejrzewali, że 45-latkę za pośrednictwem Internetu może sprzedawać towar opatrzony zastrzeżonymi znakami towarowymi. Informacje kryminalnych potwierdziły się w momencie przeszukania jednego z lokali w Legionowie, gdzie funkcjonariusze ujawnili i zabezpieczyli kilkadziesiąt rzeczy z zastrzeżonymi znakami towarowymi m. in. buty, torebki i odzież. Już na pierwszy rzut oka policjanci ustalili, że oferowany do sprzedaży towar nie ma wiele wspólnego z oryginałami. Ponadto kobieta oferowała swój towar do sprzedaży po znacznie niższych cenach, niż w rzeczywistości jest on dostępny w sklepach firmowych. Teraz kobieta odpowie za wprowadzenie do obrotu gospodarczego produktów z zastrzeżonym znakiem towarowym. Funkcjonariusze przypominają wszystkim, którzy próbowałiby w opisywany sposób handlować podróbkami, że taka sprzedaż jest karana. Określa to art. 305 ustawy prawo własności przemysłowej. Za handel wyrobami z podrobionymi znakami towarowymi grozi wysoka grzywna, kara ograniczenia wolności albo pozbawienia wolności do lat 5.

PUŁTUSK. Miał ponad  
2 promile i prowadził  
pojazd

Pułtusczy policjanci zatrzymali do kontroli citroena, którym kierował nietrzeźwy 47-latek. Mężczyzna nie posiadał wymaganych uprawnień do kierowania. Teraz za swoje nieodpowiedzialne zachowanie odpowie przed sądem

W poniedziałek (31.03) w Winnicy funkcjonariusze Wydziału Ruchu Drogowego pułtuskiej Policji zatrzymali do kontroli citroena, wobec kierowcy którego istniało podejrzenie, że może być nietrzeźwy. Kierującym okazał się być 47-letni mieszkaniec powiatu pułtuskiego. Policjanci sprawdzili trzeźwość mężczyzny. Okazało się, że miał ponad 2 promile alkoholu w organizmie. Po sprawdzeniu w policyjnych bazach okazało się, że mężczyzna nie posiada uprawnień do kierowania pojazdami mechanicznymi. Pojazd został przekazany osobie wskazanej. Teraz sprawa zostanie skierowana do sądu, mężczyźnie grozi wysoka kara grzywny oraz kara pozbawienia wolności. Dzięki czujności świadka, kolejny nietrzeźwy kierowca został wyeliminowany z ruchu drogowego. Policja apeluje do wszystkich uczestników ruchu drogowego o powstrzymanie się od spożywania alkoholu i ryzykowania jazdy pod jego wpływem. Piłeś – nie jedź!

KPP: Legionowo/Nowy Dwór Maz./ Pułtusk

www.pogrzebyragiel.eu



Ostatnie Pożegnanie  
z szacunkiem i troską.

Pomagamy w najtrudniejszych chwilach

Nowy Dwór Mazowiecki  
ul. Wojska Polskiego 31A  
(Osiedle Młodych)

Pomiechowo  
ul. Kościelna 1  
(przy cmentarzu)

całodobowo  
609 16 16 61

Adam Ragiel





Cmentarz św. Krzyża



Cmentarz św. Krzyża

# Niszczycielska wichura i bolesne skutki

**Wichura, która szalała nad naszym powiatem w sobotę, 5 kwietnia narobiła szkód. Strażacy interweniowali na drogach, na których lądowały połamane konary, jak również w gospodarstwach, gdzie wichura uszkadzała poszycia dachowe i ściany budynków. Wiatr bezlitośnie łamał konary i powalał drzewa na pułtuskim cmentarzu św. Krzyża, gdzie doszło do zniszczenia lub uszkodzenia nagrobków. Na szczęście nikt nie ucierpiał**

Jak informuje na swoim fb Ochotnicza Straż Pożarna w Obrytem, 5 kwietnia, o godz. 11.25 strażacy otrzymali zgłoszenie od dyspozytora KP PSP w Pułtusku o powalonym konarze drzewa w miejscowości Skłudy, który całkowicie blokował przejazd. Po dotarciu na miejsce okazało się, że zagrożenie zostało już usunięte przez mieszkańców we własnym zakresie, ale w tym samym czasie w jednym z budynków jednorodzinnych w miejscowości Psary Nowiny silny podmuch wiatru naruszył konstrukcję ściany szczytowej, która w efekcie końcowym zaważyła się na linię energetyczną. Działania polegały na zabezpieczeniu miejsca zdarzenia oraz budynku poprzez rozciągnięcie planeki. Wiązało się to z koniecznością zadysponowania dodatkowych sił i środków w postaci Pogotowia Energetycznego oraz podnośnika koszowego z JRG Pułtusk. W akcji brały udział zastępy:

1 OSP OBRYTE, 1 OSP ZAMBSKI KOŚCIELNE, 1 JRG PUŁTUSK, POGOTOWIE ENERGETYCZNE.

Pełne ręce roboty mieli również strażacy z Głodowa. W sobotę, o godz. 14.12 wyjeżdżali do poderwanych elementów dachu na budynku gospodarczym, o 17.15 do częściowo zerwanego dachu na budynku gospodarczym, a o 19.14 do zabezpieczenia szczytu budynku mieszkalnego.

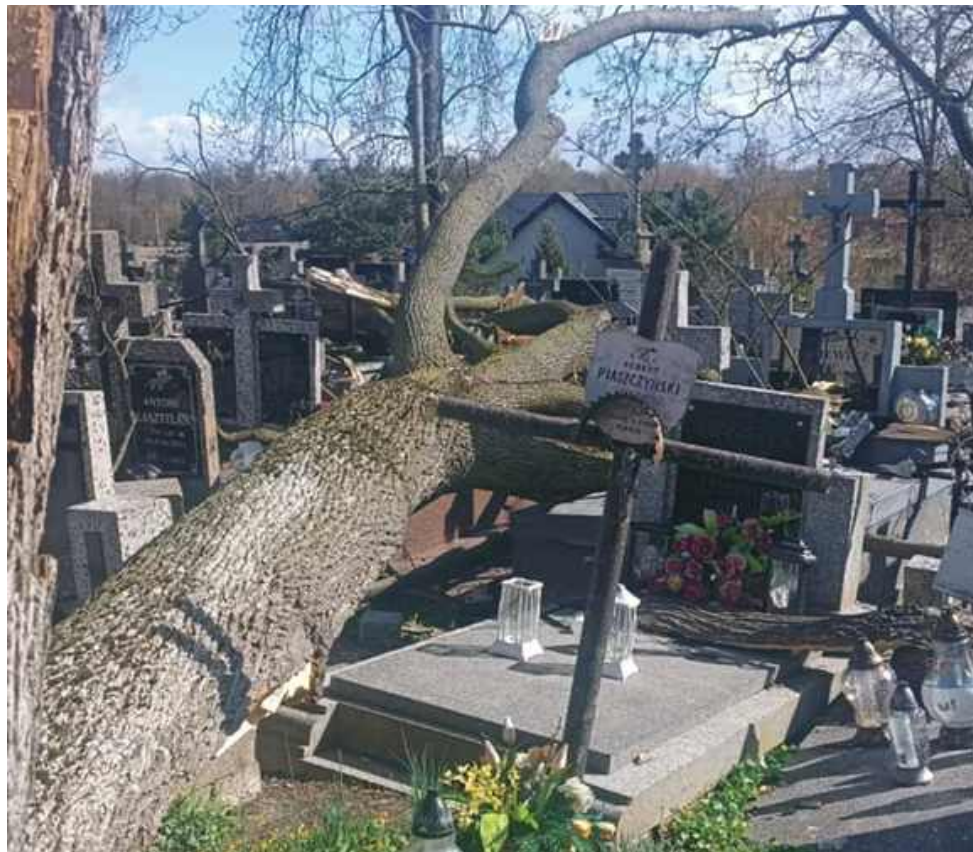
Bardzo niebezpiecznie było na pułtuskiej zabytkowej nekropolii - cmentarzu św. Krzyża, gdzie znajduje się jeszcze sporo dużych, wiekowych drzew. Wiatr łamał całe drzewa i odrywał duże gałęzie, ucierpiało kilka nagrobków. Pod naszym postem ze zdjęciami przesłanymi nam przez panią Katarzynę, rozgorzała dyskusja na temat wycinki drzew, która zawsze budzi duże emocje. Oczywiście, trzeba usuwać te chore, niebezpieczne, szczególnie w takich miejscach, ale to nie znaczy, że należy w pień wyciąć wszystkie cmentarne drzewa. Zabytkowa nekropolia ma swój urok, drzewa dają cień i ukojenie odwiedzającym cmentarz w okresie letnich upałów, są siedliskiem ptaków.

Wycinka drzew na cmentarzu, szczególnie tych wiekowych, chronionych, jest

kosztownym i karkołomnym przedsięwzięciem. Swego czasu miałam okazję rozmawiać na ten temat z proboszczem parafii św. Stanisława Kostki, do której przynależy cmentarz świętokrzyski, ks. Januszem Zdunkiewiczem. Usuwania dużych pni, ogromnych gałęzi, w pobliżu których znajdują się grobowce, musi dokonywać wyspecjalizowana firma, po uzyskaniu szeregu odpowiednich pozwoleń. Najlepszym rozwiązaniem w tym wypadku jest tzw. alpinistyczna wycinka drzew, która łączy precyzję z minimalizacją ryzyka uszkodzeń.

W tym roku na cmentarzu św. Krzyża usunięto sześć drzew i prześwietlono korony, usuwając suche gałęzie. Nie wszystkie uszkodzenia da się zobaczyć gołym okiem, szczególnie gdy drzewa nie mają jeszcze liści, a dochodzi do celowych prób ich „wieliminowania”. Zdarza się, że odwiedzający groby bliskich wpadają na pomysł, by podlać korzenie chemikaliami lub nawiercić pień i tam wlać substancję, a to bardzo nierozsądne i może doprowadzić do prawdziwej tragedii.

Jeśli chodzi o zniszczone w trakcie ostatniej wichury nagrobki, to można indywidualnie zwracać się do ubezpieczyciela, który prowadzi



Cmentarz św. Krzyża

polisę OC cmentarza, ale warto też, szczególnie w przypadku nowych, kosztownych nagrobków, ubezpieczyć je prywatnie, dodając np. do ubezpieczenia nieruchomości, której jesteśmy właścicielami.

Ubezpieczyciel zarządcy cmentarza prowadzi polisę OC, ale może odmówić wypłaty odszkodowania, gdy stan dendrologiczny powalonego drzewa, które zniszczyło grób

doszło w wyniku działania niszczycielskich sił natury - w tym przypadku huraganowego wiatru - a nie zaniedbań zarządcy (interpretacja podana przez portal INFOR.pl).

ED



Zdjęcie ze fb OSP Obryte



Zdjęcie ze fb OSP Głodowo

## WIELISZEWSKIE NIERUCHOMOŚCI

# Ratujmy zabytki w Górze!

**Mogłoby być tak pięknie... Zabezpieczone ruiny pałacu Poniatowskich, dom kultury w zabytkowej oficynie, kilkugodzinne trasy wycieczkowe na łonie natury w pobliżu jeziora Góra, a odpoczynek i posiłek w dawnym spichlerzu i kuźni. Nadal to nierealne! Wszystko popada w ruinę. Dlaczego? Przecież znalazłyby się fundusze na remont.**

Od przełomu XX i XXI w. sytuacja jest patowa. Przy ulicach Pałacowej i Dworcowej w Górze (gmina Wieliszew) po II wojnie światowej użytkownikiem wieczystym wspomnianych nieruchomości była Polska Akademia Nauk (PAN), która prowadziła tu gospodarstwo rolne. Pracowała w tamtejszej fermie drobiu Zofia Blando, wieloletnia radna Gminy Wieliszew, która wielokrotnie wnioskowała do PAN o ratowanie zabytków. Zabiegał o to również były wójt gminy Edward Trojanowski. Obecnie stara się o to wójt Paweł Kownacki, który od kilku lat prowadzi w tej sprawie rozmowy z Krajowym Ośrodkiem Wsparcia Rolnictwa (KOWR), który po PAN przejął użytkowanie zabytkowych nieruchomości w Górze. Właścicielem ich jest Skarb Państwa. Poniżej przedstawiamy odpowiedzi KOWR na pytania zadane przez redakcję.

## Zabytki mają prawie 250 lat!

Około 1775 r. Górę nabył książę Stanisław Poniatowski (bratanek króla). Około 1780 r. powstał tam klasycystyczny pałac. W 1795 r. Poniatowski odsprzedał dobra górskie Ludwikowi Gutakowskiemu. Prawdopodobnie to on przyczynił się do powstania oficyny i spichlerza (w kolejnych numerach tygodnika opiszemy dokładniej historię tych budowli).

Stan, w jakim znajdują się ruiny pałacu, pobliska oficyna (zamieszkała przez kilku lokatorów), spichlerz i kuźnia obrazują załączone zdjęcia. Z oczywistych względów najlepiej zachowana jest oficyna, natomiast reszta to obraz nędzy i rozpaczy. Dewastacja tych obiektów postępuje z dnia na dzień. Jest wręcz nieprawdopodobne, by pałac (ujęty w rejestrze zabytków) został odbudowany, natomiast gruntowny remont jest nadal możliwy w przypadku spichlerza, kuźni i oficyny. Obecne władze Gminy Wieliszew od lat starają się przejąć ruiny pałacu i oficynę. W tym celu wieliszewscy radni poprzedniej kadencji stworzyli plan zagospodarowania. Choć plan powstał, Gmina



Ruiny pałacu w Górze

zdj. O. Gajda

Wieliszew nadal nie ma prawa inwestować w te zabytki.

## Zrozpaczona Zofia Blando

– Niestety kilka lat temu w kuźni był pożar. Nie wiadomo, co było jego powodem, bo nie było tam monitoringu. A ja alarmowałam o jego zamontowanie. Obiecywano, że takowe się pojawią. Wielokrotnie pisałam do profesorów PAN w stylu: co nie zniszczył Hitler i bolszewik, to Akademia zniszczyła w Górze – uważa się Zofia Blando, mieszkanka Góry, która przez 5 kadencji była radną Gminy Wieliszew. Jak wyjaśnia pani Zofia, po wojnie te nieruchomości przejęła PAN. Do 1989 r. tu wszystko działało.

– Pamiętam, że była i taka koncepcja, żeby ruiny pałacu ogrodzić. Nie doszło jednak do tego. Wokół są rozległe, piękne łąki – mówi pani Zofia.

## Działania Edwarda Trojanowskiego

Wiele dla ratowania zabytków w Górze zrobił również Edward Trojanowski. To były wójt Gminy Wieliszew, który obecnie jest prezesem Lokalnej Grupy Działania Zalew Zegrzyński.

– Zależało mi, by gmina to przejęła. Szkoda, że te zabytki się marnują. Pozyskiwalibyśmy środki zewnętrzne, by te zabytki zachować, zakonserwować i udostępnić turystom.

Z początku omawiany był problem gospodarki wodno-ściekowej i mieszkaniowej na tym terenie. W związku z tym rozważana była koncepcja podłączenia osiedla do istniejącej oczyszczalni w Janówku. Obecnie nie można wpuszczać surowych ścieków do wód, a istniejąca oczyszczalnia wymagała modernizacji – wyjaśnia Edward Trojanowski.

Za czasów jego pracy w wieliszewskim urzędzie starali się, by PAN przekazała gminie część zabytkowych składników, a w zamian Gmina Wieliszew miała przejąć tamtejszy zasób mieszkaniowy i go rozdysponować (sprzedać z bonifikatą najemcom). Wnioski trafiały do Polskiej Akademii Nauk, ponieważ ona była wtedy użytkownikiem

wieczystym ruin pałacu, oficyny, spichlerza czy kuźni. Również zespół parkowy, będący w rękach nadleśnictwa, powinien być w części przekazany gminie jako zieleni parkowa, a starania w tej sprawie prowadził Związek Gmin Wiejskich RP. Zdaniem Edwarda Trojanowskiego warto byłoby naokoło ruin pałacu np. odtworzyć park. Niestety przez ponad 80 lat, zbombardowany podczas II wojny światowej, pałac nigdy nie był ogrodzony i nikt nie pilnował tego zabytku, w tym cegieł. Z kolei w piwnicach spichlerza, które są pięknie zbudowane, mogłaby na wzór pałacu w Jabłonie, powstać restauracja. Odremontowana oficyna świetnie nadawałaby się natomiast na muzeum czy izbę pamięci.



200-letnia kuźnia

zdj. O. Gajda



Zabytkowa oficyna przy ruinach pałacu

zdj. O. Gajda



Wnętrze 200-letniej kuźni, w której był pożar

zdj. O. Gajda

W 2008 r. powstał „Projekt rewitalizacji ruin dworców i zespołów pałacowych położonych w powiecie legionowskim”. Dotyczy on m.in. zabytków w Górze. Autorami opracowania są mgr inż. arch. Krystyna Marszałek i mgr inż. Włodzimierz Marszałek. Opracowanie zostało wykonane na zlecenie LGD Zalew Zegrzyński, która

pierwotnie nazywała się Związek Stowarzyszeń „Partnerstwo Zalewu Zegrzyńskiego”.

Olga Gajda

W kolejnych numerach ukażą się kolejne informacje o zabytkach w Górze. Czekamy na opinie w tej sprawie zarówno działaczy samorządowych, jak i mieszkańców



Spichlerz

zdj. O. Gajda

## JAK WYJAŚNIA KOWR

Otrzymaaliśmy odpowiedzi z Krajowego Ośrodka Wsparcia Rolnictwa na pytania, jakie zadaliśmy w sprawie nieruchomości w Górze. Otóż...

\* Kiedy Gmina Wieliszew otrzyma prawo do dysponowania tymi nieruchomościami?

**KOWR:** Prawo do dysponowania nieruchomościami przez Gminę Wieliszew będzie możliwe po podpisaniu aktu notarialnego, mającego na celu nieodpłatne przekazanie nieruchomości. Oddział Terenowy KOWR w Warszawie przejął na koniec 2017 r. nieruchomości, po zrzeczeniu się wieczystego użytkowania przez Polską Akademię Nauk. PAN nie posiadała narzędzia prawnego do przekazania nieruchomości bezpośrednio do

Gminy Wieliszew. Ustalenia prowadziły do finalnego przejęcia od KOWR nieruchomości w Górze przez Gminę. Mimo wielu spotkań pomiędzy kierownictwem KOWR i władzami Gminy Wieliszew, do oddziału KOWR OT Warszawa, nie wpłynął żaden skuteczny wniosek o nieodpłatne przekazanie zarówno gruntów zabudowanych, jak i niezabudowanych oraz lokali mieszkalnych z infrastrukturą towarzyszącą.

\* Co dzieje się w oficynie, w której były 4 mieszkania; obecnie połowa jest pusta, a wśród mieszkańców krąży różne teorie na ten temat? Czy KOWR przygotowuje ten budynek, by przekazać Gminie Wieliszew bez lokatorów?

**KOWR:** Zabytkowa oficyna nadal pozostaje w użytkowaniu wieczystym Polskiej Akademii Nauk., nie została przejęta przez KOWR. Zgodnie z posiadaną wiedzą,

budynek zamieszkały jest nadal przez przynajmniej jednego użytkownika.

\* Nieopodal jest również zabytkowy spichlerz i kuźnia. Te XVIII i XIX-wieczne budowle, które mogłyby być architektoniczną chlubą okolicy, są w opłakanym stanie. Czy KOWR ma plany ratowania tych historycznych budowli?

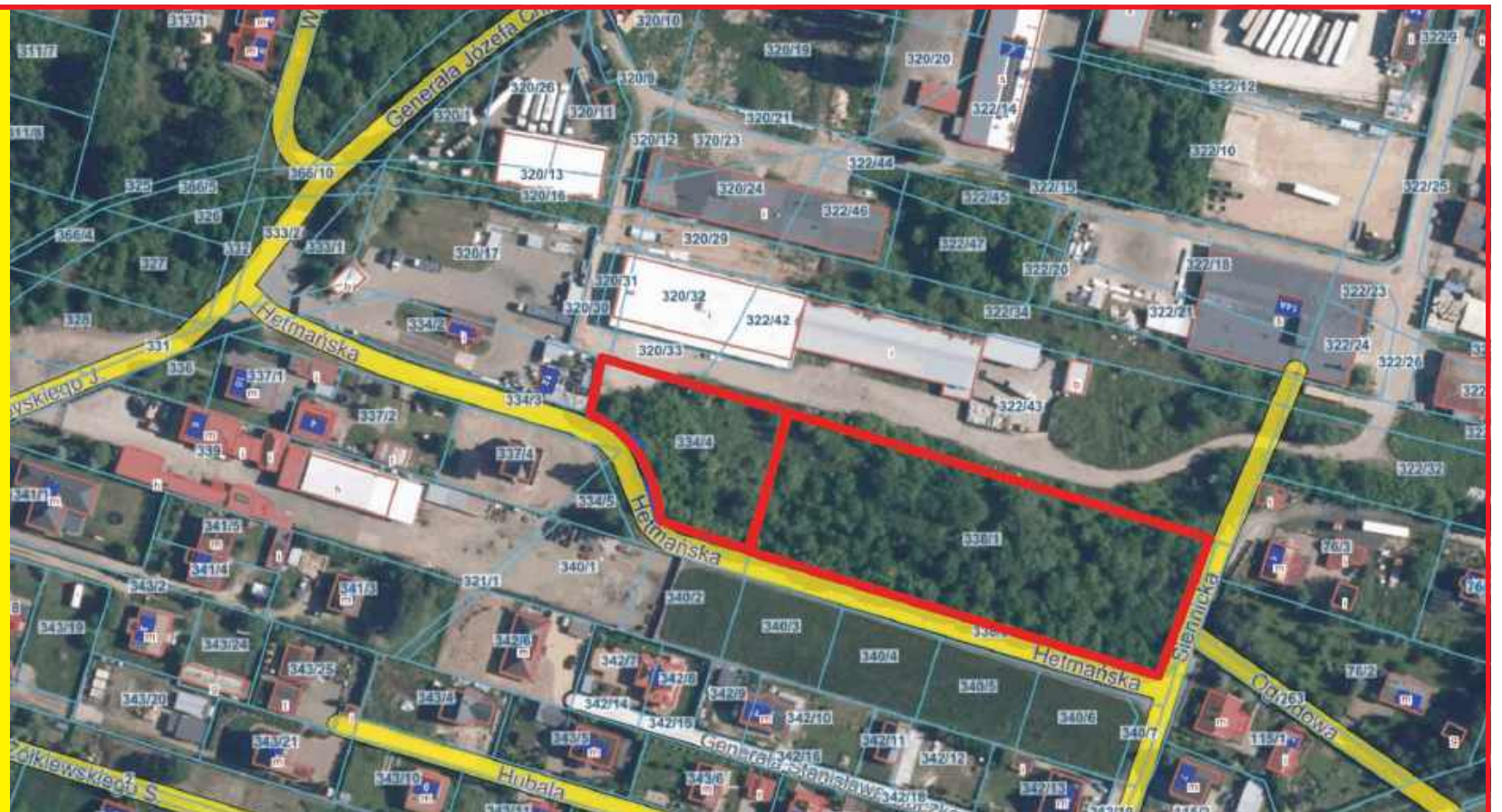
**KOWR:** Oddział Terenowy KOWR w Warszawie przeznaczył omawiane nieruchomości do trwałego rozdysponowania w formie nieodpłatnego przekazania do Gminy Wieliszew i nie planował inwestycji mających na celu poprawę stanu technicznego tych nieruchomości.

\* W spichlerzu mogłaby powstać restauracja z pokojami gościnnymi, a w kuźni jakaś ekspozycja, w oficynie natomiast – Izba Pamięci związana z pałacem, który należał

do Stanisława Poniatowskiego (bratanka króla).

**KOWR:** Forma zagospodarowania przejętych przez Gminę nieruchomości musi być zgodna z celami nieodpłatnego przekazania w trybie art. 24, ust. 5, pkt. 1, lit. c, w akcie notarialnym, określonym przez Gminę Wieliszew.

Złożony przez Gminę wniosek obejmował cały szereg różnego rodzaju nieruchomości (w tym lokale mieszkalne), których ewentualne przekazanie odbywa się w oparciu o różne podstawy prawne. Podczas spotkań, w Oddziale Terenowym KOWR w Warszawie, została wskazana przedstawicielom Urzędu Gminy w Wieliszewie konieczność sformułowania odrębnych wniosków dla każdego rodzaju nieruchomości. Do dnia 31.03.2025 r. do Oddziału nie wpłynął żaden wniosek spełniający niezbędne wymogi.



## Gminna Spółdzielnia Samopomoc Chłopska w Nasielsku

### SPRZEDA

DZIAŁKI POŁOŻONE W DZIELNICY PRZEMYSŁOWEJ W PIĘŚCIROGACH STARYCH PRZY UL. HETMAŃSKIEJ

działka 53-338/1 o powierzchni 5759 mkw KW 2151

działka 53-334/4 o powierzchni 1904 mkw KW 794

**cena wywoławcza 120 PLN/mkw netto**

Oferty prosimy składać: bezpośrednio w biurze GS Nasielsk, ul. Warszawska 2

pocztą na adres: Gminna Spółdzielnia Samopomoc Chłopska w Nasielsku, 05-190 Nasielsk ul. Warszawska 2  
lub e-mailem [gs@gsnasielsk.pl](mailto:gs@gsnasielsk.pl)

Więcej szczegółów – tel. +48 697 446 332



## METAMORFOZA STREFY WOKÓŁ OCZU

## Ekspresowo świeże i młode spojrzenie!

Temu, kto stworzył płatki do powiek, kobiety powinny postawić pomnik. To prawdziwe magiczne różdżki, które w kilka sekund wykonują ogrom pracy! Pomogą, gdy jesteś niewyspana i wstałaś opuchnięta z workami pod oczami oraz gdy skóra wokół oczu potrzebuje dodatkowego odżywienia i nawilżenia. te małe produkty kosmetyczne

## Płatki hydrożelowe do powiek Ocean Riches

Produkty odświeżające, takie jak płatki do powiek powinny być częścią arsenału kosmetyków każdej kobiety. Nawet nie na wszelki wypadek, a do regularnego stosowania. Płatki hydrożelowe do powiek z czerwonymi algami i owocem yuzu z serii Ocean Riches od TianDe są do tego idealne. W opakowaniu znajduje się 60 sztuk, a to oznacza cały miesiąc codziennego stosowania oraz świeże i młode spojrzenie!

## Dlaczego płatki, a nie tylko krem pod oczy?

Płatki mają oczywiste zalety stosowania:

- **wygoda stosowania** – możesz przykleić płatki pod oczami i zająć się swoimi sprawami, gdy one będą „robić swoje”;
- **uniwersalność** – są odpowiednie do każdego typu skóry i wieku.
- **kompleksowe działanie** z efektem narastającym – przy regularnym stosowaniu zauważysz poprawę ogólnego stanu skóry.

Swoje zadanie płatki hydrożelowe Ocean Riches wykonują w stu procentach dzięki swojemu bogatemu składowi – formule ze składnikami aktywnymi: czerwonymi algami i yuzu.

## Płatki zawierają wyjątkowe składniki roślinne:

- **Czerwone algi** (krasnorosty) – zawierają dużą ilość minerałów, witamin i mikroelementów. Nawilżają, napinają, poprawiają jędrność, pomagają w walce ze zmarszczkami, a do tego wspomagają odświeżają zmęczoną i poszarzałą skórę wokół oczu.

- **Owoc yuzu** to hybryda mandarynki i cytryny, która wypełnia skórę dużą ilością witaminy C oraz ma właściwości antyoksydacyjne. Pomaga zlikwidować poszarzały odcień skóry i hamuje przedwczesne starzenie. Oprócz tego, wyciąg z yuzu wspomagają nawilża naskórek i rozświetla skórę.

- **Portulaka** posiada szereg cennych właściwości. Działa na skórę jak substancja intensywnie odmładzająca. W połączeniu z innymi składnikami płatków wykazuje działanie anti-age: wygładza zmarszczki i zapobiega powstawaniu nowych. Bardzo dobrze napina skórę.

- **Mannan** (Amorphophallus Konjac). Mogliście słyszeć o tym składniku wcześniej, gdyż ten polisacharyd pozyskiwany jest ze znanej wszystkim rośliny Amorphophallus Konjac, z której powstał jeden z topowych produktów: gąbka „Konjac”. Zwiększa on elastyczność, poprawia tonus i funkcje ochronne skóry.

- **Hialuronian sodu** to kolejny składnik intensywnie nawilżający w płatkach.

- **Niacynamid** (witamina B3) poprawia syntezę kolagenu i chroni komórki skóry przed starzeniem.

- **Ceramidy** – ich zadaniem również jest ochrona naskórka. Ceramidy bardzo dobrze nawilżają, zmniejszają odwodnienie komórek i regenerują skórę.

## Dla maksymalnych efektów używaj schłodzonych płatków!

Hydrożelowe płatki można śmiało nazwać produktem wielofunkcyjnym. Po pierwsze, można je naklejać nie tylko pod oczami, ale również na okolice fałd

przynosowych i ust. Po drugie zaś, mają wszechstronne działanie.

Płatki w zaledwie 15 minut usuwają objawy niewyspania (ciemne kręgi pod oczami, worki pod oczami, obrzęki), nawilżają i odżywiają delikatną skórę wokół oczu, wyrównują strukturę, usuwając i wygładzając zmarszczki.

Aby osiągnąć maksymalne rezultaty, zaleca się stosowanie uprzednio schłodzonych płatków. W tym celu należy włożyć opakowanie z płatkami do lodówki i wyjąć je przed użyciem.

## Zaledwie w 15 minut:

- zmniejszają obrzęki;
- wygładzają zmarszczki mimiczne;
- uzupełniają poziom wody;
- odświeżają strefę wokół oczu.

## 60 płatków w opakowaniu = miesiąc codziennego stosowania i pomoc przy:

- obrzękach
- ciemnych kręgach pod oczami
- zmarszczkach
- workach pod oczami

Hydrożelowe płatki do powiek z czerwonymi algami morskimi i yuzu to kosmetyk, który łączy w sobie korzyści płynące z naturalnych składników aby zapewnić Twoim oczom kompleksową pielęgnację i odprężenie.

Niebiańska Doskonałość



JOLMED Legionowo  
ul. Krasieńskiego 70  
tel. 517 841 874



ECO HARPOON Recycling Sp. z o.o.

ECO HARPOON - Recykling Sp. z o.o.  
Częstków, Mazowiecki 328  
05-152 Cieszków  
NIP 527-27-45-389  
REGON 362569260

**BEZPŁATNY**  
odbior duzych elektrosmieci!

Odbierzemy od Państwa - kuchenki, - chlodziarki,  
- zmywarki, - telewizory, - pralki, itd.

ODBIERAJĄC DUŻE SPRZĘTY, ZABIERAMY RÓWNIEŻ  
DROBNE AGD, BATERIE

Masz pytanie? Zadzwoń

+48 725-155-155

Bezpłatny odbiór krok po kroku!

1. Dzwonisz pod numer +48 725-155-155
2. My rejestrujemy Twoje zlecenie
3. Oddzwaniamy w ciągu 3 dni w celu uzgodnienia terminu
4. Przyjeżdżamy, odbieramy i wynosimy!

KONTAKT: od poniedziałku do piątku 8:00-16:00

www.ecoharpoon.pl

## WIECNE ŚCIBOLENIE w wiecznej promocji (44)

## Od liryzmu do satyry

Choć na drzewach, wciąż w postaci zimowych drapaków, nie pojawiły się jak dotąd zalążki liści, można ten dzień uznać za wiosenny. Do wzbudzenia wiosennego nastroju przyczynia się ciepły wietrzyk, łagodny blask słońca, lekkie ubiory młodzieńców paradujących niekiedy w samych koszulkach.

Oparty łokciami o balustradę balkonową patrzę z wysokości ósmego piętra na gromadę niższych bloków i na przestrzeń między nimi – z alejkami, trawnikami i nagimi drzewami. Pozwalam słońcu wygnać z cielska zimowe zziębnięcie. Promienie grzeją nie przyprawiając o pot, lecz pieszcząc. Wszystko jest złagodzzone, pastelowe, przysłonięte jakby mgiełką: bledosc nieba z puszystymi obłokami, spłowialosc ziemi, zieleń zeszłorocznej trawy bynajmniej nie jaskrawa.

Do ogródka dla brzdąców młode matki przyprowadziły swe pociechy, po raz pierwszy po zimowej przerwie, kiedy huśtawki i zjeżdżalnia nie były w użyciu. Obok na wielkim trawniku biegają dziewczynki. Ruch sprawia im wyraźną przyjemność. Jedna z nich, najbardziej wygimnastykowana, popisuje się przed koleżankami, bo tylko ona jedna potrafi wykonać tę ewolucję: przekreca się bokiem dotykając przez moment dłońmi ziemi, robiąc salto w formie gwiazdy.

Mój wzrok sięga poza dachy najbliższych domów. A tam, w dali, w zakolu utworzonym przez trzy bokiem postawione

koszki domina (czytaj: mieszkalne czteropiętrowe czworoboki) młodzi dryblerzy biegają po asfaltowym boisku w pogoni za piłką – wśród nich jeden uwijający się na hulajnodze, drugi ścigający się z hulajnogą na łyżworolkach.

Przenoszę spojrzenie nieco w prawo, na połac już nie należąca do osiedla, choć z terenem blokowiska łącząca się nieopstrzeżenie, na wielki plac trawiasty z wierzbami u jednego krańca. Latem rozkłada się tam niekiedy wesołe miasteczko lub cyrk. Jeszcze do niedawna biel dominowała na tej płaszczynie, gruba warstwa śniegu – zdawałoby się, że nigdy toto nie zniknie, w każdym razie nieprędko pozbedziemy się śladów „zimy stulecia”, a teraz, proszę: zieleń! Spłowiała wprawdzie, nie taka znowu wesoła, ale usuwająca grozę, jaką budził biały całun. Po śniegowych wydmach pozostała na środku maleńka sadzaweczka, w oczach niktąca.

Koty wymykają się ze swych kryjówek i – łążą? Nie. Są to niemal dostojne przechadzki między grządkami przybłokowych ogródków. W kocich ruchach nie ma trwożliwego pośpiechu.

Ten dzień syci moją potrzebę piękna, jakie dać może przyroda, świat zewnętrzny. Nie czekam już na następne dni. Bo i co z tego, że wyrosnie zieleń świeża? Wiadomo, niech tylko wzejdą trawy, już te nigusy z perkokoczącymi, wyjąłymi kosiarkami zjawiają się jak na zawołanie, jak diabeł z pudełka,



Książka opublikowana przez Wydawnictwo TiO. Do nabycia w księgarni „U Leszka” - Legionowo, Stefana Batorego 10

i zaczną zatruwać życie. Teraz spokój.

Skoro się zgadło o kosiarkach, przejdźmy od liryzmu do satyry, od sentymentalizmu do sarkazmu.

Spalony słońcem trawnik, na którym tu i ówdzie sterczą uschłe dziesięciocentymetrowe źdźbła i nieco wyższe badyle. Ile ich jest na tym półhektarowym obszarze? Trzydzieści? Czterdzieści? Poluje na nie traktor-kosiarka, całymi godzinami pelzając po piachu tam i z powrotem, warkocząc i rżąc. Pierwsze słowo, jakie nasuwa się patrzącemu, brzmi: kretynski przerost formy nad treścią. To tak, jakby z armaty ostrzeliwać muchę. Ale zaraz przychodzi refleksja: nie, to nie jest kretynizm. Kretynami jesteśmy my, mieszkańcy nieprzyjaznego miasta, my, cierpiący a beznadni. My, ofiary mafii koszącej kasę. Producenti kosiarek i posługujący się nimi kosiarze narzucili nam swoje jarmzo, więc zwróćmy im honor. Nie są kretynami ci kosiarze, o nie. To sprytni kosiarze, którym udało się dorwać do publicznej kasy. A.K.



## Dobre wiadomości z Nasielska

**O piekarni Gminnej Spółdzielni Samopomoc Chłopska w Nasielsku pisaliśmy przy okazji zdobytej nagrody Laura Marszałka Województwa Mazowieckiego w 2024r.**

Znakomitej jakości chleb oraz bułki mają coraz większe uznanie wśród mieszkańców gminy i osób przyjeżdżających tu okazjonalnie. Smak i jakość wyróżniają to pieczywo z ogromnego asortymentu innych produktów piekarniczych, leżących na półkach sklepowych.

Sukces jest bardzo złożony: to dobre ziarno z naszych pól, brak polepszaczy, sprawdzone 70 letnie receptury, naturalna fermentacja, profesjonalizm, dobre ręce piekarzy i oczywiście dobre kierownictwo.

Myślę, że po gościnnej wizycie TVP 3 Warszawa, w osobie Pani Karoliny Krupy i Pana Arkadiusza Iwańskiego, dobre imię Gminnej Spółdzielni wraz ze smakiem orkiszowego chleba oraz chałki pszennej, pójdzie jeszcze szerszym echem w całą Polskę.

Gmina Nasielsk ma też innych liderów w produkcji naturalnej żywności, to oleje z gospodarstwa Państwa Kowalskich i miód z pasieki Państwa Piątkowskich.



### Firmowa Wielkanoc

w Pałacu w Jabłonnie

Profesjonalna obsługa  
Dedykowane menu  
Firmowy catering



Rezerwacje:

info@palacjablonna.pan.pl

+48 535 585 661, +48 507 104 572,

+48 535 608 628

www.palacjablonna.pl



**NASZE WILKOWYJE**

## O niczym

Wezółowa twierdzi, że prawdziwie kulturalny człowiek potrafi zajmująco rozmawiać o niczym. Ja tam nie jestem nikim takim, żeby polemizować z Wezółową, która jest bardziej q-ę od miastowych, ale jej teza starza fałszywe wrażenie, że najbardziej kulturalni w Polsce są politycy. Solejuk twierdzi, że nie zrozumiałem Wezółowej, bo politycy gadają owszem, o niczym, ale wcale nie zajmująco, tylko przewidywalnie i nudnie. Może i tak, tylko czemu tyle milionów ogląda ich pyskówki? – dopytałem. A bo ty Pietrek nic nie rozumiesz – włączył się Hadziuk i już wiedziałem, że to będzie Dzień Kozy, czyli że wszystkie skaczą na pochyłe drzewo czyli na mnie. Polityków się ogląda – ciągnął Hadziuk – nie dla konwersacji, tylko dla mordobicia. A to nie lepiej już bokserów albo jakieś Emema? A nie lepiej! Wcale nie lepiej! – zakrzyknął Hadziuk, czegoś nagle podniecony – Bo co ci winien jakiś bokser i jego obita morda? A politycy za nasze żyją, robią nie to co obiecywali, a dorwać się do takiego nie ma jak, bo bez ochrony nigdzie się nie rusza, to jak samemu nie możesz przyłożyć, to przynajmniej się popatrzysz jak rządowy od opozycji dostaje, a opozycyjny od rządu i pozostałych opozycyjnych. Przy czym od tych drugich to nawet mocniej, bo rządowy – wiadomo, zmierza do upadku, a konkurent w opozycji na władzę się zamachnął, co się po kolei nam należy jak psu buda oraz kość.

Nie powiem, spojrzałem na Hadziuka z podziwem i nagle pomyślałem, że mógłby w polityce karierę zrobić, bo wszystko co mówił logiczne i spójne – i kompletnie o niczym. To znaczy o naturze władzy i sposobach jej utrzymania, co jest jedynym tematem interesującym polityków i nic a nic nie obchodzącym zwykłych ludzi. Bo ja bym chciał wiedzieć, czy dla dzieci będą miejsca w pobliskiej szkole i czy drogę wreszcie naprawią i przyślą znowu pielęgniarkę do Wilkowyj, bo to już trzeci rok jak czekamy. Tu się włączył Solejuk, żeby mi wytłumaczyć, że mój problem jest taki, że nie odróżniam wielkiej polityki od małej. Bo wielka jest o idejach, a mała o konkretach. I taki podział się u nas w kraju zrodził, że o konkretach te se mogą nawet ludzie decydować, żeby politykom głowy duperelami nie zawracać – i dlatego mamy samorządy. A z kolei o wielkiej polityce, to politycy chcą sami decydować i dlatego mamy taką ordynację wyborczą, żeby żaden normalny człowiek nie pomyślał, że może na posła wystartować bez zgody przełożonych. Bo idę ważna rzecz, co podlega ochronie – jak zagrożone gatunki zwierząt i roślin. Jak się dostaną w niepowołane ręce, to nieszczęście być może i katastrofa ekologiczna.

Nawet bym w to uwierzył, gdyby nie fakt, że u nas w Wilkowyjach sami normalni ludzie, a przecież jeden został prezydentem, drugi premierem, kilku ministrami i jeszcze więcej posłami i senatorami. Więc uznałem, że Japycza trza zaktywizować, bo coś cicho siedzi i nic nie mówi. A bo nie w humorze jestem – odpowiedział Japycza zagadnięty, co tak dzisiaj milkliwy i wiedz się nie chce podzielić ani zrozumieniem świata. A powód jakiś jest? – zapytałem – czy tylko chandra, co to na nią oprócz Mamrota nic nie skutkuje? Japycza machnął ręką, że nie ma o czym gadać, ale najwidoczniej było, tylko nie chciał, więc szybko przeszedł do polityki, żeby go o powody niehumoru więcej nie męczyć. Wielka polityka – powiada – zajmuje się likwidacją niespodzianek i najbardziej lubi jak ze wszystkim jest tak jak było. Ale tak jak generały szykują się zawsze do przeszłej wojny, a nie przyszłej, tak politycy z zapalem likwidują stare, dobrze sobie znane niespodzianki. A jak się coś w narodzie zmienia, to nieprzygotowani i wtedy nawet Wilkowyje władzę w narodzie mogą wziąć. Ale to przypadek niezwykle rzadki, raz na pokolenie, albo i na sto lat, więc dlatego Czerepach do władzy już nie wróci, bo wprawdzie wszedł z niespodziewanki, ale wypadł najnormalniej na świecie. Bo z polityką i z wyborcami jest troszkę tak jak z miłością kobiety. Ciotka taka moja mówiła – ciągnął Japycza – że kobieta zakochuje się z zaskoczenia, kocha z przyzwyczajenia, a odkochuje z obrzydzenia. I wyborcy tak samo. Więc Czerepach nie wróci, bo obrzydzenie w narodzie wciąż świeże.

Chociaż tyle tego, że Czerepacha mamy z głowy. Niby niewiele, ale przecie więcej niż nic. Więc wychodzi na to, że nawet jak próbujemy, to nie potrafimy rozmawiać o niczym. Wylącznie kulturalnie, a to cheba za mało.

Pietrek

ZGŁASZANIE AWARII I USZKODZEŃ ORAZ BIEŻĄCE INFORMACJE  
O AWARIACH I PRACACH PLANOWYCH

TEL. **991**

**PGE** Dystrybucja S.A Oddział Warszawa RE Legionowo  
zawiadamia, że planowana jest przerwa w dostawie  
energii elektrycznej dla odbiorców zamieszkałych:

POWIAT LEGIONOWSKI			
Data	gmina, miejscowość nazwy i zakres numerowy ulic	Numery i nazwy stacji	Wyłączenia w godzinach
8.04.2025	<b>Wierzbica</b> ul. Zalesie Klusek od 15 do 18, 74 od A do Z, 76	04-0610 (WIERZBICA 5)	7:00-9:30
8.04.2025	<b>Michałów-Reginów</b> ul. Warszawska od 86 do 108 numery parzyste	04-0205 (MICHAŁÓW WARSZAWSKA 5)	9:00-14:00
8.04.2025	<b>Jabłonna</b> ul. Cicha ul. Ignacego Jana Paderewskiego ul. Józefa Chelmońskiego ul. Chotomowska od 1 do 20, 22, 24, 27, 28, 30, 35, 40, 46, 51A, 81 ul. Instytucycka ul. Jesienna ul. Juliana Falata ul. Lawendowa ul. Listopadowa 7, 7A, od 10 do 25, 31, 55, 65, 79, 83, 87, 95 ul. Jacka Malczewskiego ul. Piotra Michałowskiego ul. Miła ul. Modlińska od 200 do 332 numery parzyste, od 107 do 115 oraz od 117 do 229A - numery nieparzyste ul. Polna ul. Poziomkowa ul. Różowa ul. Uroczka ul. Wałowa ul. Wenecka ul. Leona Wyczółkowskiego ul. Zacisze ul. Zegrzyńska 20A, 27 ul. Zielona ul. ks. Józefa Abramowicza	04A6020 (KLONOWSKI), 04-1318 (JABŁONNA KLINIKA ORTOPEDYCZNA), 04-1635 (JABŁONNA WAŁOWA), 04-1664 (04-1664), 04-0286 (JABŁONNA PAN), 04-1791 (JABŁONNA CHELMOŃSKIEGO), 04-1160 (JABŁONNA ZACISZE), 04-1637 (JABŁONNA INSTYTUCYCKA), 04-0532 (LEGIONOWO LISTOPADOWA), 04-1636 (JABŁONNA MODLIŃSKA), 04-1881 (JABŁONNA RÓZOWA), 04-0533 (JABŁONNA CHOTOMOWSKA)	9:00-15:00
8.04.2025	<b>Serock</b> ul. Józefa Nodzykowskiego 13, 15, 16, 16A, 16B, 17, 18, 20, 21, 22 ul. ks. Jana Milewskiego ul. Zielona ul. Przytulna ul. Serdeczna ul. Zacisze 20, 20A, 20B, 22 ul. Słodka ul. Spokojna 28 ul. Romualda Traugutta 35, 37, 39, 41, 43, 45, 47, 48, 49, 50, 50A-K, 52, 62	04-1193 (SEROCK TRAUUGUTTA)	9:30-12:00
8.04.2025	<b>Wieliszew</b> ul. Niepodległości 149	04-1649 (WIELISZEW SPOKOJNA)	10:00-14:00
8.04.2025	<b>Serock</b> ul. Zbigniewa Herberta ul. Bolesława Prusa ul. Romualda Traugutta od 1 do 7, od 10 do 40	04-0894 (SEROCK POLNA)	12:00-14:30
8.04.2025	<b>Serock</b> ul. Pabla Picassa ul. Fryderyka Chopina ul. Jerzego Szaniawskiego ul. Romualda Traugutta 8, 8A, 9, 9B	04-0435 (SEROCK UL. BATOWA)	14:30-16:30
9.04.2025	<b>Izbica</b> ul. Serocka ul. Zachodnia ul. Pod Dębem	04-1200 (IZBICA ZACHODNIA)	7:00-9:30
9.04.2025	<b>Chotomów</b> ul. Marii Konopnickiej ul. Ogrodowa od 1 do 39, 44, 44A, 46, 46A ul. Okólna ul. Polna od 1 do 23 ul. Żwirki i Wigury 4C, 5E, 6, 7, 9, 9A, 10, 10A, 11, 12, 12A, 14, 18, 74 ul. św. Tomasza z Akwinu ul. Partyzantów od 1 do 6, 6A, 8, 13, 15, 15A, 17, 19, 21, 23, 106, 106A, 108, 108A, 110A-Z, 112, 112A-Z ul. Bagienna od 1 do 12 ul. Kościelna ul. Dolinowa ul. Szczęśliwa ul. Tęczowa ul. Rycerska ul. Gwiazdzista ul. Szafirowa ul. Jasna 1, 15	04A43G0017 (PARTYZANTÓW RUJNA), 04-0898 (CHOTOMÓW OKÓLNA 3), 04-1665 (CHOTOMÓW JASNA), 04-0845 (CHOTOMÓW OKÓLNA 2), 04-1098 (CHOTOMÓW GWIAZDZISTA-PARTYZANTÓW), 04-0872 (CHOTOMÓW JASTRZEBSKI), 04-0312 (CHOTOMÓW SZKOŁA), 04-0314 (CHOTOMÓW OKÓLNA)	8:30-14:30
9.04.2025	<b>Skierdy</b> ul. Tadeusza Kowalika od 30 do 38 ul. Szczygła od 15 do 40D ul. Gołębia od 15 do 22	04-1845 (SKIERDY KOWALIKA)	8:30-12:30
9.04.2025	<b>Dosin</b> ul. Piękna ul. Nasturcji <b>Skubianka</b> ul. Zegrzyńska 2, 4, 4 od A do L	04-1022 (SKUBIANKA)	9:30-12:00
9.04.2025	<b>Borowa Góra</b> ul. Brzozowa <b>Dosin</b> ul. Brzozowa ul. Zegrzyńska ul. Żołnierska <b>Skubianka</b> od 1 do 7 ul. Akacjowa 1, 2, 3, 4, 5, 6	04-1587 (SKUBIANKA 2)	12:00-14:30
9.04.2025	<b>Jachranka</b> 79, od 79A do 81Z ul. Wczasowa ul. Widokowa ul. Polnego Wiatru ul. Słoneczny Zakątek ul. Porannej Rosy	04-0728 (JACHRANKA OS. RTV)	14:30-17:00
10.04.2025	<b>Wieliszew</b> ul. Al. Solidarności od 4 do 66, dz.46/48	04-1178 (WIELISZEW BUDECON)	8:00-13:00
10.04.2025	<b>Michałów-Grabina</b> ul. Kasztanowa od 23 do 33	04-0846 (MICHAŁÓW GRABINA)	9:00-13:00
10.04.2025	<b>Michałów-Reginów</b> ul. Sadowa od 1 do 6 ul. Warszawska od 107 do 125 numery nieparzyste, 92A	04-0204 (MICHAŁÓW WARSZAWSKA 4)	9:00-14:00
11.04.2025	<b>Dosin</b> ul. Arbusowa <b>Skubianka</b> 77, 78, 78A, 78B ul. Piękna ul. Lazurowa 25, 26, 26A, 27, 28, 28A, 30, 31, 32, 32A-E, 33, 33A-N, 34, 34A, 35, 35C ul. Brzoskwinowa 2 ul. Bratka ul. Frezji ul. Migdałowa ul. Nektaryni	04-0439 (SKUBIANKA DOSIN 2)	9:00-14:00

Przerwy w dostawie energii elektrycznej spowodowane są koniecznością przeprowadzenia prac konserwacyjnych na urządzeniach energetycznych, za niedogodności przepraszamy

CONSWELD Produkcja  
Kochanowski Dudkowski Sp. J.  
do swojej Siedziby  
w Starych Grochalach  
k. Leoncina zatrudni:

**Operator CNC – możliwość przyłączenia**  
Obsługa frezarek 3-osiowych ze sterowaniem Heidenhain ITNC 530, pisanie prostych programów, wprowadzanie korekt w gotowych programach.  
Umowa o pracę. Pełny Etat

Kontakt: 502-387-942  
Sebastian Kochanowski  
s.kochanowski@consweld.com

**PRACA****dam pracę**

Zatrudnię kierowcę kat. C+E w ruchu krajowym i międzynarodowym.  
Siedziba firmy okolice Nowego Dworu Maz. Kontakt: 505 003 100 505 003  
100  
NDM 53595

**EDUKACJA****korepetycje**

Matematyka - egzamin ósmoklasisty, ostatnia szansa. tel.502 97 5021  
LEG 53586

**USŁUGI****remont i budowa**

Elektryk złota rączka 515010373  
LEG 53588  
Malowanie, tapetowanie osobiście, solidnie 694-065-757  
LEG 53577

**ZŁOTA RĄCZKA** - usługi budowlane, hydrauliczne, elektryka, mniejsze i większe remonty. Szybko, tanio i solidnie. Referencje. 735953829  
LEG 53589

**nadaj DROBNE** na stronie  
[www.nadajdrobne.pl](http://www.nadajdrobne.pl)

ZGŁASZANIE AWARII I USZKODZEŃ ORAZ BIEŻĄCE INFORMACJE  
O AWARIACH I PRACACH PLANOWYCH

PGE Dystrybucja S.A Oddział Warszawa RE Legionowo zawiadamia, że planowana jest  
przerwa w dostawie energii elektrycznej dla odbiorców zamieszkałych:

TEL. **991**

POWIAT LEGIONOWSKI			
Data	gmina, miejscowość nazwy i zakres numerowy ulic	Numery i nazwy stacji	Wyłączenia w godzinach
11.04.2025	<b>Karolino</b> 22, 22A, 23, 25, 29, 31, 32, 33, 34, 34A, 35, 36, 37, 37A-D, 38, 39, 40, 41, 42, 43, 44, 46 ul. Deszczowa ul. Kalinowa ul. Promyka <b>Ludwinowo Zegrzyńskie</b> 4, 6, 6A, 7, 7A, 8, 9, 10, 10A-D, 12, 13, 13A-F, 14, 15, 16, 17, 18, 19, 19A-C, 20, 20A, 22, 23, 23A-G, 24, 24A, 25, 26, 27, 28, 29, 31, 32, 33, 33A, 35, 37, 39, 40, 41, 42, 43, 43A, 44, 45, 45A, 46, 47, 48, 48A, 49, 50, 51, 52, 52C, 55, 57, 58, 58A, 59, 59A-G ul. Brylantowa ul. Diamentowa ul. Marynarska ul. Morelowa ul. Olszynowa ul. Platynowa ul. Prosta ul. Radziwiłłów ul. Srebrna ul. Złota ul. Agatowa <b>Stasi Las</b> ul. Główna 38, 38A, 39, 39A, 40, 40A, 41, 42, 42A-C, 47, 48, 49, 51, 55, 55A ul. Prosta 60, 64, 64A, 66, 68, 72, 74 ul. Słoneczna 15, 17	04-0400 (LUDWINOWO ZEGRZYŃSKIE 1), 04-0287 (LUDWINOWO ZEGRZYŃSKIE 2), 04-0592 (KAROLINO STASILAS 2)	9:00-15:00
11.04.2025	<b>Trzciany</b> ul. Bursztynowa od 8 do 24 ul. Kwarcowa 26A	04-0494 (TRZCIANY DZIAŁKI)	9:30-13:30
12.04.2025	<b>Legionowo</b> ul. Jana Pawła I 2, od 1 do 21, 23, 25, 25A, 27 ul. Krzysztofa Kamila Baczyńskiego ul. Józefa Mireckiego od 15 do 17 ul. Tadeusza Wardenckiego od 1 do 6, 8, 10, 12, 14, 16, 18, 20, 22, 24, 24A-E ul. Olszankowa od 1 do 1A, 20, 20A, 22, 22A-C, 24, 24A, 26, 26A, 28, 28A ul. Jana Kossaka ul. Projektowana ul. Bolesława Leśmiana 12 <b>Łajski</b> ul. Krótka ul. Kościelna 78, 91, 125	04-0490 (LEGIONOWO KOŚCIELNA)	10:00-12:00
12.04.2025	<b>Skreszew</b> ul. Nowodworska 46, 48, 49, 50, 51, 52, 53, 55, 55A, 57, 57A, 57B, 59, 61, 63, 65, 67, 69, 71, 73 ul. Szkolna 6, 8, 8H, 10, 11, 13, 20, 27, 29, 31 ul. Sielankowa ul. Anielska ul. Spokojna 15, 25, 29, 31A-C, 45, 47, 53A, 55A-F <b>Kaluszyn</b> ul. Szkolna 45, 47	04-0051 (SKRZESZEW KOLONIA)	15:00-17:00
14.04.2025	<b>Józefów</b> ul. Piastowska ul. Henryka Sienkiewicza od 4 do 29 ul. Niecała ul. Sezamkowa ul. Zacisze ul. Wyciągowa ul. Strużanska od 31 do 63M numery nieparzyste, 36, 38, 40 ul. Żytnia ul. Szczęśliwa ul. Gwiazdzista ul. Sienna ul. Szkolna od 28 do 43, 55, 57, 57B, 57N, 59, 59A, 59B, 61, 61A, 61B, 62, 63, 68 ul. Leśna ul. Leszczynowa ul. Henryka Sienkiewicza 2, 4T, 8C, 35, 41, 43, 47	04-1219 (JÓZEFÓW UL. SIENKIEWICZA), 04-0417 (JÓZEFÓW 2), 04-0273 (JÓZEFÓW SZKOŁA)	9:00-15:00
14.04.2025	<b>Olszewnica Nowa</b> ul. Nowodworska od 12 do 28A, 30, 34 ul. Wiejska 1	04-0040 (OLSZEWNICA NOWA 2)	17:00-19:00

Przerwy w dostawie energii elektrycznej spowodowane są koniecznością przeprowadzenia prac konserwacyjnych na urządzeniach energetycznych, za niedogodności przepraszamy

ZGŁASZANIE AWARII I USZKODZEŃ ORAZ BIEŻĄCE INFORMACJE  
O AWARIACH I PRACACH PLANOWYCH

TEL. **991**

**PGE** Dystrybucja S.A Oddział Warszawa RE Legionowo  
zawiadamia, że planowana jest przerwa w dostawie  
energii elektrycznej dla odbiorców zamieszkałych:

POWIAT NOWODWORSKI			
Data	gmina, miejscowość nazwy i zakres numerowy ulic	Numery i nazwy stacji	Wyłączenia w godzinach
10.04.2025	<b>Nowy Dwór Mazowiecki</b> ul. Przemysłowa dz. 13, 14/1, 20/6	04-1453 (NOWY DWÓR MAZOWIECKI UL. PRZEMYSŁOWA)	7:00-9:30
10.04.2025	<b>Nowy Dwór Mazowiecki</b> ul. Warszawska 35, 45	04-1239 (NOWY DWÓR MAZOWIECKI HYDROFORNIA)	9:30-12:00
10.04.2025	<b>Nowy Dwór Mazowiecki</b> ul. Graniczna 12	04-1222 (NOWY DWÓR MAZ. GRANICZNA)	11:30-14:00
10.04.2025	<b>Nowy Dwór Mazowiecki</b> ul. Harcerska 1, 1A, 1B ul. Ignacego Paderewskiego 1B	04-1261 (NOWY DWÓR MAZ. PADEREWSKIEGO BLOKI)	14:00-16:30
14.04.2025	<b>Nowy Dwór Mazowiecki</b> ul. Nowolężna 1 ul. Sportowa 46, 48, 48A, 50, 52, 54, 56, 58, 60, 62, 64	04-1525 (NOWY DWÓR MAZOWIECKI PIEKARNIA)	8:30-14:00

Przerwy w dostawie energii elektrycznej spowodowane są koniecznością przeprowadzenia prac konserwacyjnych na urządzeniach energetycznych, za niedogodności przepraszamy

**INTERCARS**  
Filia Legionowo  
ul. Zegrzyńska 4  
tel.: 22 767 53 80  
tel.: 22 767 53 89  
INTERCARS.COM.PL

**WYCINKA DRZEW  
METODĄ ALPINISTYCZNĄ**  
- SERWIS WYCINKI DRZEW  
- PRZEMIANE PRZEŚWIETLANIE KORON DRZEW  
- USUWANIE DRZEW I GAŁĘZI KONARÓW MIAŁOŚCI  
- USŁUGI REBAKIM, ZRĘBKOWANIE GAŁĘZI  
ORAZ WYWÓZ UROBKU. Z PODNOŚNIKA,  
MIEJSCA TRUDNO DOSTĘPNE, PROFE-  
SJONALNIE. 698-991-470  
LEG 53176

Wycinka drzew metodą alpinistyczną, sekcyną wycinka drzew, przycinanie, prześwietlanie koron drzew, usuwanie martwych drzew, gałęzi, konarów, usługi rebakiem, zrębkowanie gałęzi oraz wywóz urobku. Z PODNOŚNIKA, MIEJSCA TRUDNO DOSTĘPNE, PROFESJONALNIE. 698-991-470  
LEG 53176

**inne**  
Anteny, usługi RTV, domofony, wideofony, alarmy. 608630582  
LEG 53592

**PROFESJONALNE  
NISZCZENIE  
I UTYLIZACJA  
DOKUMENTÓW**  
PRZYJEZDZAMY PO DOKUMENTY  
**VICTORIA-RECYCLING**  
Tel. 604 913 993  
PROFESJONALNE NISZCZENIE I UTYLIZACJA DOKUMENTÓW. VICTORIA-RECYCLING. PRZYJEZDZAMY PO DOKUMENTY  
Tel. 604 913 993  
LEG 53578

Wynajem i usługi podnośnikiem koszowym. Tel. 602 86 57 86, www.robert.media.pl  
LEG 53551

**OGŁOSZENIA  
DROBNE**  
do bieżącego numeru  
przyjmujemy  
**DO PONIEDZIAŁKU**  
do godziny 12:00.

**OGŁOSZENIA  
DROBNE**  
do bieżącego numeru  
przyjmujemy  
**DO PONIEDZIAŁKU**  
do godziny 12:00.

**NIERUCHOMOŚCI**

kupię nieruchomości

Kupię mieszkanie, może być do remontu lub zadłużone, w Legionowie lub Nasielsku. Pomogę w procedurach. Tel 504 285 806  
LEG 53574

do wynajęcia

Wynajmę pokój w Legionowie. 502 029 326  
LEG 53538

poszukuję do wynajęcia

■ Szukam do wynajęcia niedrogię kawalerki w Legionowie. 786 846 259  
LEG 53584

**ROLNICTWO**

sprzedam

■ JAJA WIEJSKIE OD KUR GRZEBIĄCYCH  
Tel. 728 366 774 ul. Małolecka 26, Nieporęt. Możliwość dowozu lub odbioru w Legionowie, 22 784 69 72.  
LEG 53576

■ Paszowóz JF-Stoll Feeder VM8 z możliwością powiększenia do VM10, stan bdb 695 417 736, 665 025 845  
PUL 53596

■ Prasę rolniczą New Holland 841, cena 4000 zł. 516 441 453  
PUL 53585

**FOTO  
-TANIO-  
VIDEO**  
www.foto-legionowo.pl

**UROCZYSTOŚCI**

organizacja imprez



■ Parodysta, wdzirej, konferansjer, animator kultury, półfinalista programu „Mam talent” - tania, solidnie - Legionowo i okolice 791833101  
LEG 53575



■ RESTAURACJA LEGIONOWSKA; chrzciny, komunie, stypy, urodziny, uroczyste obiady, romantyczne kolacje, catering. Tel. 505-360-809, www.legionowska.pl  
LEG 53178

**MATRYMONIALNE**

**KOMUNIKATY**

**RÓŻNE**



■ Sprzedam duże drewniane rzeźby, kapliczki 601913597  
LEG 53386

■ Sprzedam: parapety i stopnie schodowe: dębowe 100 x 30 x 3.8 cm - cena 130 +vat (klasa rustic); jesionowe 120 x 30 x 3.8 cm 130 zł +vat. Telefon 607607700  
PL 53548

Świercze, dnia 1.04.2025 r.

**WÓJT GMINY ŚWIERCZE**

ogłasza przetarg pisemny nieograniczony na najem lokalu użytkowego (budynek Ośrodka Zdrowia), który znajduje się w miejscowości Świercze, ul. Zwycięstwa 30, położonej na działce oznaczonej numerem ewidencyjnej 33/52 (obręb geodezyjny Świercze) na czas oznaczony do 3 lat w trybie przetargowym.

**Opis lokalu użytkowego - budynek Ośrodka Zdrowia):**

Lokal użytkowy (budynek Ośrodka Zdrowia) przeznaczony jest do wynajęcia na prowadzenie działalności medycznej w celu wykonywania świadczeń zdrowotnych na rzecz mieszkańców Gminy Świercze znajdujący się w miejscowości Świercze, ul. Zwycięstwa 30, położonej na działce oznaczonej numerem ewidencyjnej 33/52 (obręb geodezyjny Świercze).

Powierzchnia użytkowa pomieszczeń Ośrodka Zdrowia przeznaczona do wynajęcia wynosi: 138,77 m<sup>2</sup>, obejmuje: poczekalnię i rejestrację dla pacjentów, gabinet lekarski – szt. 2, gabinet zabiegowy, gabinet stomatologiczny, WC pacjentów, WC personelu, magazynek, pomieszczenie socjalne.

Budynek Ośrodka Zdrowia wyposażony jest w instalację elektryczną, instalację wodociągową, przyłączony jest do sieci kanalizacji sanitarnej, instalację centralnego ogrzewania. Ogrzewanie pomieszczeń Ośrodka Zdrowia z kotłowni (piec na węgiel) znajdującej w budynku. Planowana jest wymiana pieca c.o. na gazowy zasilany z butli LNG. Przy budynku znajduje się parking dla personelu i pacjentów. Budynek wyposażony jest w meble biurowe i sprzęt medyczny.

Istnieje możliwość oględzin lokalu w celu zapoznania się z jego stanem technicznym w dni robocze od poniedziałku do piątku w godzinach 9.00 – 14.00 po wcześniejszym uzgodnieniu terminu pod numerem telefonu 23 691 60 45 wew. 7

Warunkiem udziału w przetargu jest wniesienie wadium w pieniądzu w wysokości 117,95 złotych (słownie: sto siedemnaście 95/100) na rachunek bankowy: Bank Spółdzielczy w Nasielsku/o Świercze 30 8226 0008 2003 3000 1818 0005 w terminie nie później niż do dnia 4 maja 2025 roku. Za dzień wniesienia wadium uważa się datę wpływu środków pieniężnych na konto Gminy Świercze.

Dowód wpłaty wadium winien wskazywać jednoznacznie „Wadium- przetarg na najem lokalu użytkowego (budynek Ośrodka Zdrowia) w miejscowości Świercze”.

Wadium zwraca się niezwłocznie po odwołaniu lub zamknięciu przetargu, jednak nie później niż przed upływem 3 dni od dnia odwołania, zamknięcia, unieważnienia przetargu lub zakończenia przetargu wynikiem negatywnym, przelewem na rachunek bankowy uczestnika przetargu.

Wadium nie podlega zwrotowi i przepada na rzecz Gminy, w razie uchylecia się uczestnika, który przetarg wygrał od zawarcia umowy najmu.

**Kryterium oceny ofert w przetargu pisemnym nieograniczonym:**

- Oferent wyłoniony w drodze przetargu na najem lokalu użytkowego (budynek Ośrodka Zdrowia) w miejscowości Świercze zobowiązany jest do udzielenia gwarantowanych świadczeń zdrowotnych na rzecz mieszkańców Gminy Świercze zgodnie z Rozporządzeniem Ministra Zdrowia z dnia 24 września 2013 r. roku w sprawie świadczeń gwarantowanych z zakresu podstawowej opieki zdrowotnej (Dz.U. z 2023 r., poz.1427 ze zm.) w okresie obowiązywania umowy.
- Jednym z podstawowych kryterium oceny ofert w przetargu jest miesięczna wysokość stawki czynszu za najem lokalu użytkowego (pomieszczenia Ośrodka Zdrowia) uzyskana w przetargu.

Miesięczna stawka wywoławcza czynszu w wysokości: **17,00 złotych netto za 1 m2 powierzchni użytkowej (słownie: siedemnaście złotych )**.

Stawka czynszu uzyskana w przetargu zostanie powiększona o obowiązujący podatek VAT. Czynsz za najem jest płatny do 10-tego dnia każdego miesiąca kalendarzowego, za który przypada należność. Czynsz będzie ulegał corocznie podwyższeniu proporcjonalnie do wskaźnika cen towarów i usług konsumpcyjnych podawanych przez Prezesa Głównego Urzędu Statystycznego za rok poprzedni i będzie obowiązywał od 1 stycznia każdego bieżącego roku. Czynsz za wynajem nie obejmuje opłat za media.

**W przetargu pisemnym nieograniczonym mogą wziąć udział podmioty lecznicze udzielające świadczeń gwarantowanych**, o których mowa w art.4 ust.1 ustawy z dnia 15 kwietnia 2011 roku o działalności leczniczej (Dz.U. 2024 r., poz. 799 ze zm.). Oferta jednego uczestnika przetargu musi dotyczyć najmu całego lokalu użytkowego stanowiącego przedmiot niniejszego przetargu - wszystkich pomieszczeń wchodzących w jego skład.

Wymagane jest udzielanie w lokalu gwarantowanych świadczeń zdrowotnych na rzecz mieszkańców Gminy Świercze zgodnie z ustawą z dnia 27 sierpnia 2004 roku o świadczeniach opieki zdrowotnej finansowanych ze środków publicznych (Dz. U. z 2024 r., poz. 146 ze zm.). na podstawie umowy z Narodowym Funduszem Zdrowia w okresie obowiązywania umowy.

Wymagane jest aby świadczeniem zdrowotnym objęte zostały wszystkie grupy wiekowe pacjentów od poniedziałku do piątku (w dni robocze) w godzinach od 8.00 do 18.00 w budynku Ośrodka Zdrowia w Świerczach na warunkach zawartych w umowie.

Dopuszcza się możliwość dodatkowego oferowania mieszkańcom innych prywatnych praktyk specjalistycznych, prywatnych praktyk stomatologicznych, po uzgodnieniu z Wynajmującym.

**Termin i miejsce składania pisemnych ofert:**

Pisemne oferty na najem lokalu należy składać w zaklejonych kopertach z dopiskiem: „Przetarg na najem lokalu użytkowego budynek Ośrodka Zdrowia w miejscowości Świercze, ul. Zwycięstwa 30” w sekretariacie Urzędu Gminy Świercze (pokój nr 29) I piętro, ul. Kolejowa 2, 06-150 Świercze, w terminie **do dnia 05.05.2025 roku do godz.15.00**

**Oferta powinna zawierać:**

- Imię, nazwisko i adres oferenta albo nazwę lub firmę oraz siedzibę, jeżeli oferentem jest osoba prawna lub inny podmiot.
- Datę sporządzenia oferty
- Oferowaną miesięczną stawkę czynszu netto i sposób zapłaty
- Oświadczenie, że oferent zapoznał się z warunkami przetargu, projektem umowy najmu i przyjmuje te warunki bez zastrzeżeń.
- Dowód wpłaty wadium (kserokopia)
- Oświadczenie o nie zaleganiu w podatkach i opłatach lokalnych, ZUS i Skarbu Państwa,
- Wpis do ewidencji działalności gospodarczej lub wyciąg z Krajowego Rejestru Sądowego.

**Termin i miejsce przetargu:**

Przetarg odbędzie się w siedzibie Urzędu Gminy Świercze (pokój nr 26, ul. Kolejowa 2, 06-150 Świercze, **w dniu 8 maja 2025 roku o godzinie 10.00**. Komisyjnie zostaną otwarte złożone oferty.

O wynikach przetargu oferenci będą zawiadomieni w formie pisemnej. Wygrywający przetarg zobowiązany jest do zawarcia umowy najmu w terminie wyznaczonym przez Wynajmującego.

Wójt Gminy Świercze zastrzega sobie prawo odwołania lub unieważnienia przetargu bez podania przyczyny o czym poinformuje, poprzez wywieszenie informacji na tablicy ogłoszeń w siedzibie Urzędu Gminy Świercze w BIP oraz opublikowanie na stronie internetowej [www.swiercze.pl](http://www.swiercze.pl)

Niniejsze ogłoszenie zostało podane do publicznej wiadomości poprzez: wywieszenie informacji na tablicy ogłoszeń w siedzibie Urzędu Gminy Świercze w BIP oraz opublikowanie na stronie internetowej [www.swiercze.pl](http://www.swiercze.pl)

Szczegółowe informacji można uzyskać w siedzibie Urzędu Gminy Świercze pokój nr 26, tel. 23 691 60 45 wew. 7 w dni robocze w godzinach od 8.00-15.00.

AB.6740.33.2025

Nowy Dwór Mazowiecki, 02.04.2025r.

**OBWIESZCZENIE STAROSTY NOWODWORSKIEGO  
o wydaniu decyzji o zezwoleniu na realizację inwestycji drogowej**

Na podstawie art. 11f ust. 3 ustawy z dnia 10 kwietnia 2003r. - o szczególnych zasadach przygotowania i realizacji inwestycji w zakresie dróg publicznych (tj. Dz. U. 2024r. poz. 311) **zawiadamiam, że na wniosek Wójta Gminy Czosnów ul. Gminna 6, 05-152 Czosnów w dniu 02.04.2025r. została wydana decyzja Nr 166/2025 znak: AB.6740.33.2025 z nadanym rygiorem natychmiastowej wykonalności o zezwoleniu na realizację inwestycji drogowej polegającej na „Budowie drogi gminnej KPJ2 na odcinku od ul. Łosia do działki 33/12 i połączenie KPJ2 z ul. Wojska Polskiego w m. Janów-Mikołajówka na terenie gminy Czosnów”** obejmującej niżej wymienione działki ewidencyjne:

jednostka ewidencyjna: 141402\_2, obręb 0016 – Janów-Mikołajówka, dz. ewid. nr: 33/14 (33/11), 35/17 (35/12), 33/12, 35/8, 35/18 (35/14), 35/21 (35/15), 35/13, 36/10, 36/13, 37/9, 38/6, 39/1, 40/5, 40/8, 40/13 (40/9), 41/19, 42/15, 43/16, 41/22, 42/19, 43/20, 41/24 (41/16), 41/26 (41/23), 42/21 (42/20), 43/22 (43/21), 45/7, 46/1, 47/1, 47/6 (47/2);

jednostka ewidencyjna: 141402\_2, obręb 0036 – Wrzosówka, dz. ewid. nr: 1/17 (1/5);

(numery w nawiasach oznaczają numery działek przed podziałem, **pogrubionym drukiem zaznaczono działki przeznaczone pod inwestycję drogową**).

Określenie nieruchomości lub ich części, z których korzystanie będzie ograniczone w związku z przebudową innych dróg publicznych:

- przebudowa drogi powiatowej nr 2405W - ul. Wojska Polskiego:

jednostka ewidencyjna: 141402\_2,

obręb 0016 – Janów-Mikołajówka, dz. ewid. nr: 48

- przebudowa drogi gminnej nr 240985W - ul. Łosia:

jednostka ewidencyjna: 141402\_2,

obręb 0036 – Wrzosówka, dz. ewid. nr: 1/4, 2/12

**oraz informuję** o możliwości zapoznania się przez strony postępowania z treścią ww. decyzji w Wydziale Architektury i Budownictwa Starostwa Powiatowego w Nowym Dworze Mazowieckim, ul. I. Paderewskiego 1B, w godzinach pracy urzędu: poniedziałek w godz. 800-1700, wtorek-czwartek w godz. 800-1600, piątek w godz. 800-1500. Stronami postępowania w sprawie są wnioskodawca, dotychczasowi właściciele oraz użytkownicy wieczysti nieruchomości objęci wnioskami.

Od decyzji stronie przysługuje prawo do wniesienia odwołania do Wojewody Mazowieckiego, za pośrednictwem Starosty Powiatu Nowodworskiego. Zgodnie z art. 49 ustawy – Kodeksu postępowania administracyjnego (Dz. U. 2024r., poz. 572) - **doreczenie uważa się za dokonane po upływie czternastu dni od dnia publicznego ogłoszenia.**

Termin na złożenie odwołania wynosi 14 dni od dnia doręczenia decyzji. Publiczne ogłoszenie następuje w Starostwie Powiatowym w Nowym Dworze Mazowieckim, w Urzędzie Gminy Czosnów, w urzędowych publikatorach teleinformatycznych – Biuletynie Informacji Publicznej w/w urzędów, a także w Tygodniku Nowodworskim.

Z up. STAROSTY  
/-/ Andrzej Pacocha  
WICESTAROSTA



## BIZUTERIA MOJEGO MIASTA albo NASZE KLEJNOTY, cz. 11

Są miasta piękne jak bombonierki, są miasta brzydkie, są zaniedbane. Ale w każdym można dostrzec coś, co zachwyca albo tylko zastanawia, zatrzymuje nas w wędrówce. To COŚ to miejska biżuteria, COŚ z przeszłości – dawnej i tej bliższej naszym czasom. I niestety, jak w naszym mieście, mocno nadgryzione zębem czasu. To COŚ to elementy całości, detale, a bywa, że i całe przestrzenie, np. uliczki, niekiedy z zapadającymi się w ziemię drewnianymi domami, świadectwem przeszłości

Przyglądam się biżuterii mojego miasta, wyszukuję ją, krótko opisuję, nie wchodząc zbyt w historię sztuki.

\*\*\*

A tymczasem? Tymczasem będzie o kamieniach w RYNKU, dla których, jak dla kocich łbów, nie mieliśmy litości. Wybrukowany RYNEK ostał się, ale inne kamienie diabli wzięli.

Tak oto jesteśmy na RYNKU, przy kamieniczkach. Skupimy się na tej usytuowanej w sąsiedztwie dawnego zakładu zegarmistrzowskiego, która w dużej bramie, po obu jej stronach, ma wmurowane kamienie, jakby podpory. I jeszcze na domu, przy wejściu



z RYNKU w ul. Konserwatorską (najkrótsza uliczka miasta), który ma kamienie umiejscowione w szczycie budowli.

Szkoda tylko, że widać na nich ząb czasu, że „odchodzą” od muru. Niektóre z kamieni w RYNKU, z frontu budowli, zostały założone betonem lub zamalowane szaro-burą farbą, jak elewacje domów. Żal, bo owe kamienie pięknie korespondowały z brukiem rynku. Stanowiły jedno.

Kamienie przy kamieniczkach i bramach wyraźnie wpisują się w trendy dawnego budownictwa. Wiadomo, o wykorzystaniu kamieni decydowała ich dostępność i łatwość wykorzystania.

Czy służyły owe kamienie stabilności obiektu czy tylko budowlanej modzie, a może i estetycznej przestrzeni, dziś już historycznej?

Jedną myśl można wysnuć – kiedy napotkamy wzrokiem takie jakby podpory bram czy kamienie, także

kamienie u podstawy domów wiemy, że jesteśmy w historycznej przestrzeni.

Grażyna M. Dzierżanowska



## DUSZĄ I SERCEM RYSOWANE

Od 4 marca, w krężganku zamkowym, prezentowane są obrazy Alaina Siwka, urodzonego we Francji, od sześciu lat mieszkańca Mławy



Wystawy w Domu Polonii zmieniają się jak w kalejdoskopie. Obecna nosi tytuł DUSZĄ I SERCEM RYSOWANE. Zgromadziła mławian i pultuszczań, a powitał ich opiekun krężgankowych ekspozycji Wiesław Trzeciński.

Wernisaż prac malarza Siwka wyraźnie różnił się od innych; prowadził go mławianin Janusz Dębski – opiekun GALERII 13, oprawę muzyczną zapewnił Jacek Mianowski, który powitał zebranych piosenką Edith Piaf, oraz Jarosław Rolkowski, saksofonista.

Dziadek artysty był Polakiem, wyemigrowawszy do Francji, ożenił się z Francuzką i osiadł tam na stałe. Jego wnuk, Alain, z zawodu jest elektrykiem, z zamiłowania cukiernikiem – do Pułtuszka przyjechał z wyszukany ciastem bezowo-aroniowym, własnoręcznie upieczonym.

Alain Siwek jest człowiekiem wielu zainteresowań – maluje, fotografuje, graweruje na drewnie. Szczyci się kolekcją miniatur samochodowych, ma ich ponad tysiąc, z różnych krajów.

Sztuką zaczął interesować się po przejściu na emeryturę. W swojej twórczości posługuje się głównie ołówkiem, ale również pastelami i innymi farbami. W artystycznych zbiorach A. Siwka znajdziemy pejzaże

charakterystyczne dla Polski, Francji, Mławy i jej okolic oraz portrety, martwą naturę i prace o tematyce sakralnej.

Prace mławianina prezentowane były w Mławie,

Przasnyszu, w Ciechanowie, obecnie możemy je oglądać w Domu Polonii, jak auta – miniaturowe z licznego zbioru malarza.

Kazimierz Dzierżanowski



**KAROL**

**NAWROCKI**



**KAROLNAWROCKI2025.pl**

**Obywatelski kandydat na Prezydenta RP  
Popierany przez Prawo i Sprawiedliwość**

Materiał KW Kandydata na Prezydenta RP Karola Nawrockiego

## PUŁTUSK WIDZĘ

# Jak powinni przycinać?

PO RAZ DRUGI W BIEŻĄCYM ROKU, I OSTATNI, PUBLIKUJEMY TEKST DOTYCZĄCY WIOSENNEJ PIELĘGNACJI DRZEWOSTANU MIEJSKIEGO. DLA UTRWALENIA WIEDZY TYCH, KTÓRZY PROWADZĄC PIELĘGNACJĘ, NIE WIEDZĄ, CO CZYNIĄ. SOLIDNEGO WYKŁADU UDZIELA SZTUCZNA INTELIGENCJA, AI.

Pierwszy dotyczył opinii na temat przycinania drzew na podstawie zdjęcia z pułtuskiej ulicy, drugi zasad wiosennej przycinki.

## PRZYCINAĆ ZGODNIE Z OKREŚLONYMI ZASADAMI

Przycinanie gałęzi drzew w mieście jest czynnością, którą należy przeprowadzać zgodnie z określonymi zasadami, zarówno w kontekście ochrony zdrowia roślin, jak i ochrony środowiska. Oto podstawowe zasady przycinania drzew w miejskim otoczeniu, czas przycinki oraz konsekwencje nieprzestrzegania przepisów:

### 1. Czas przycinki drzew

Czas przycinania drzew zależy od gatunku rośliny oraz celu przycinania. W ogólności najlepszy czas na przycinanie to:

**Wczesna wiosna** (marzec – kwiecień): przed rozpoczęciem sezonu wegetacyjnego, co pozwala drzewu na szybkie gojenie ran po cięciu.

**Późna zima**: szczególnie dla drzew liściastych, które są w stanie spoczynku.

**Jesień**: po zakończeniu okresu wegetacyjnego, kiedy drzewo nie jest już w pełni aktywne.

Należy unikać przycinania drzew w okresie intensywnego wzrostu (wiosna-lato), ponieważ może to osłabić roślinę.

**2. Zasady przycinania**  
Usuwanie suchych, chorych i uszkodzonych gałęzi: Zaleca się przycinanie gałęzi, które są martwe, chore lub uszkodzone. Takie gałęzie stanowią zagrożenie zarówno dla bezpieczeństwa (mogą spaść) jak i dla zdrowia drzewa.

**Formowanie korony:** W przypadku drzew młodych, przycinanie może służyć poprawie formy korony, zapewniając odpowiednią przestrzeń dla rośliny.

**Unikanie nadmiernego przycinania:** Nigdy nie powinno się usuwać więcej niż 20-30% całkowitej masy gałęzi w jednym sezonie. Zbyt drastyczne cięcie może prowadzić do osłabienia drzewa i wprowadzenia infekcji.

**Przycinanie w odpowiednich miejscach:** Cięcie należy wykonać w odpowiednich miejscach – nie na wysokości pnia, ale w naturalnym węźle gałęziowym, co umożliwi lepsze gojenie rany.

**3. Kary za niestosowanie się do zasad ochrony środowiska**

W Polsce przycinanie drzew w miastach podlega przepisom

prawa, a osoby, które nie przestrzegają zasad ochrony środowiska, mogą zostać ukarane. Przepisy te obejmują m.in.:

**Ustawa o ochronie przyrody:** W przypadku drzew rosnących na terenach publicznych, takich jak ulice czy parki, ich usunięcie lub przycinanie bez odpowiednich zezwoleń jest zabronione. Wymagane jest uzyskanie zgody odpowiednich służb miejskich (np. zarządu zieleni miejskiej).

**Kary finansowe:** W zależności od sytuacji, nielegalne przycinanie może wiązać się z karą grzywny. W przypadku przycinania drzew bez zgody mogą zostać nałożone kary finansowe na osobę fizyczną lub prawną.

**Zezwolenia na wycinkę:** Jeśli zamierzasz usunąć lub przyciąć drzewo, zwłaszcza na terenie publicznym lub w obrębie objętym ochroną, należy uzyskać stosowne pozwolenie. Brak takiego pozwolenia może prowadzić do nałożenia wysokich kar, nawet do kilku tysięcy złotych.

**4. Ochrona środowiska i gatunków chronionych**

Warto również pamiętać, że niektóre gatunki drzew i krzewów są chronione przez przepisy prawa (np. drzewa owocowe, które mogą być



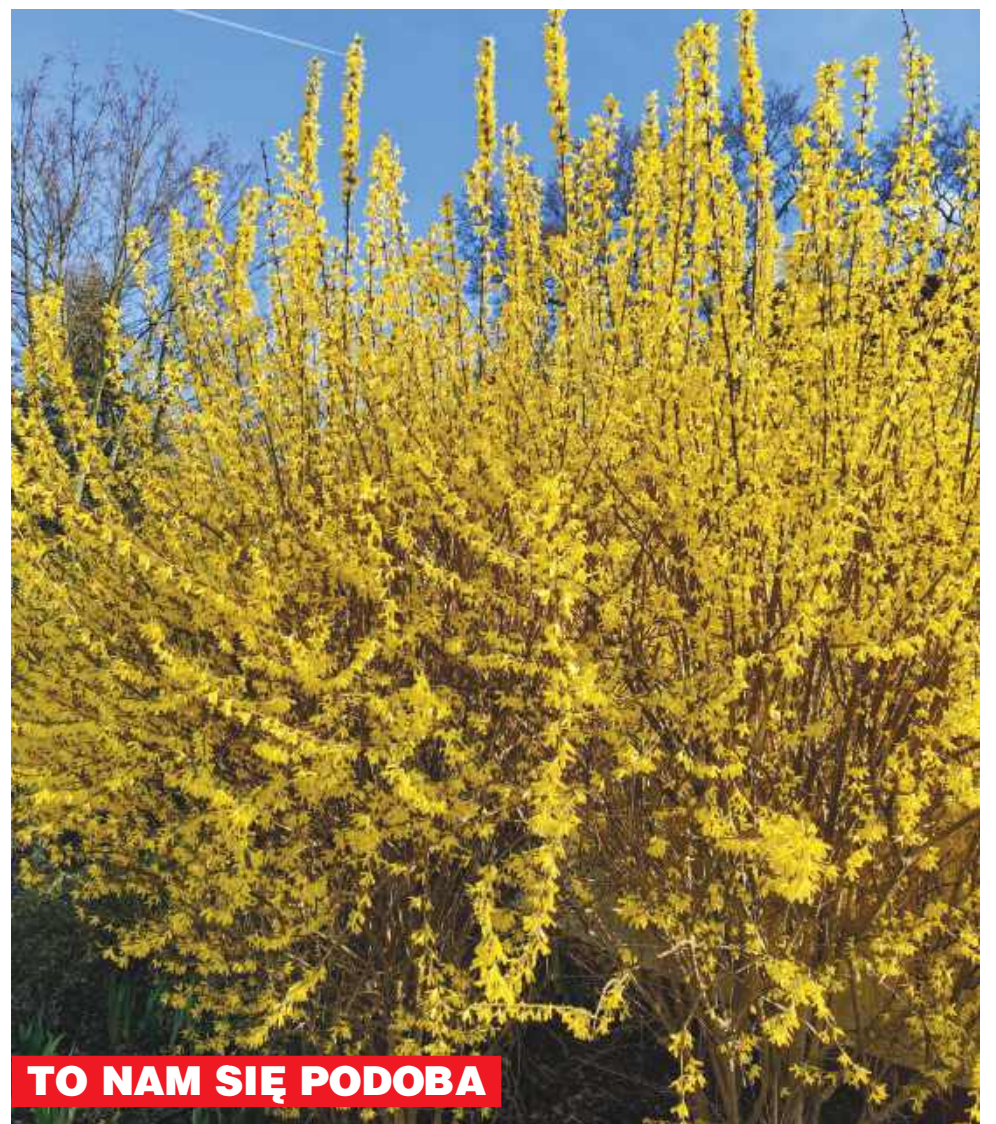
siedliskiem dla rzadkich gatunków zwierząt). Przycinanie takich roślin bez stosownego pozwolenia może być uznane za wykroczenie.

Podsumowując, przycinanie

drzew w miastach powinno być przeprowadzane z zachowaniem ostrożności i zgodnie z przepisami prawa ochrony środowiska. Przed podjęciem jakiegokolwiek decyzji

o przycinaniu, warto skonsultować się z odpowiednimi służbami miejskimi i sprawdzić, czy wymagane jest pozwolenie.

PODAŁA GRAZA



## TO NAM SIĘ PODOBA

Zakwitły forsycje – w mieście mamy ich dużo. Wpływają na estetykę miasta, Jak wiosenne kwiaty – żonkile w parku Narutowicza, czyli w spacerunku przy 3 Maja, jak bratki, które pojawiły się na mostkach, na miejskich rabatkach, na rondach. Zauważmy, że obecnej wiosny kwiaty pojawiły się naprawdę wcześniej – nie czekaliśmy na nie, jak w poprzednich latach.

GMD

ZAPROSZENIE



SAMORZĄD POWIATU PUŁTUSKIEGO  
SAMORZĄD GMINY PUŁTUSK  
DOM POLONII W PUŁTUSKU  
KOŁO NR 24 STOWARZYSZENIA SAPERÓW POLSKICH  
IM. 1. BATALIONU SAPERÓW W PUŁTUSKU

ZAPRASZAJĄ NA

UROCZYSTOŚĆ Z OKAZJI

# DNIA SAPERA

15 KWIETNIA
12:00

2025 ROKU

TEREN DOMU POLONII W PUŁTUSKU

PRZEBIEG UROCZYSTOŚCI:

- wystawienie posterunku honorowego przed tablicami pamiątkowymi
- przemówienie okolicznościowe
- złożenie kwiatów i zapalenie zniczy przy tablicach pamiątkowych

OPRAWĘ UROCZYSTOŚCI ZAPEWNI PUŁTUSKA GRUPA REKONSTRUKCJI HISTORYCZNEJ 13 PUŁKU PIECHOTY WRAZ Z UCZNIAMI I LICEUM OGÓLNOKSZTAŁCĄCEGO CENTRUM NAUKOWO - BIZNESOWEGO IM. 13 PUŁKU PIECHOTY

ORGANIZATORZY:



## WINNICA

**Rozbudowują wodociąg**

Zakład Budżetowy z Winnicy rozpoczął budowę wodociągu w miejscowości Winnica - Domoślów, do działek, które sprzedaje gmina. Łącznie

powstanie 760 m nowej sieci wodociągowej. Zadanie finansowane jest ze środków własnych w kwocie 100 tys. zł. **red.**



## OBRYTE

**Prace postępują**

Prace na terenie budowy oczyszczalni ścieków w miejscowości Obryte postępują zgodnie z planem. Dzięki zaangażowaniu wykonawcy oraz sprzyjającym warunkom pogodowym, można obserwować kolejne etapy realizacji inwestycji.

Realizacja tego projektu jest ważnym krokiem w kierunku poprawy jakości życia mieszkańców gminy i ochrony środowiska. **red.**



**INTERCARS**  
Filia Pułtusk  
ul. Wojska Polskiego 52  
tel.: 23 691 92 40  
fax: 23 691 92 41  
INTERCARS.COM.PL

## GZY

**Dla dobrej współpracy**

3 kwietnia, w świetlicy wiejskiej w Gzach odbyło się pierwsze Forum Współpracy dla organizacji pozarządowych i grup nieformalnych. Wydarzenie, finansowane ze środków Unii Europejskiej w ramach projektu Building Bridges – projekt FRDL, poprowadziła Katarzyna Sychalska z Fundacji Rozwoju Demokracji Lokalnej.

Prowadząca przekazała uczestnikom praktyczne wskazówki, wiedzę oraz narzędzia pomocne w opracowywaniu projektów na rzecz społeczności lokalnej. Po części

merytorycznej, uczestnicy mieli okazję do rozmów przy poczęstunku przygotowanym przez panią z KGW Mierzeniec, co dodatkowo sprzyjało budowaniu relacji pomiędzy członkami różnych organizacji. W ramach projektu, Fundacja Rozwoju Demokracji Lokalnej im. Jerzego Rogulskiego przyznała gminie Gzy tytuł Gminy Przyjaznej organizacjom społeczeństwa obywatelskiego i grupom nieformalnym oraz wójtowi gminy Gzy Tomaszowi Sobierajowi tytuł Lidera Wzorowej Współpracy. **red.**



ZAPROSZENIE

**NARODOWY INSTYTUT KULTURY I DZIEDZICTWA WSI**  
zaprasza na

**Spotkania ze sztuką wielkanocną Kurpi**  
**12 kwietnia 2025 (sobota)**  
**godz. 10.00-15.00**  
Rynek oraz Centrum Dziedzictwa Kulturowego w Pułtusk (ul. Rynek 13)

**W programie:**

- U warsztaty plastyki obrzędowej – pisanki i palmy
- U kiermasz sztuki ludowej – sprzedaż ozdób wielkanocnych
- U stoiska z jadłem regionalnym
- U degustacja i sprzedaż potraw przygotowanych przez Koła Gospodyń Wiejskich
- U konkurs dla KGW na „rejbak kurpiowski”
- U koncert pieśni wielkopostnych i muzyki ludowej

**Wstęp wolny!**

Organizator: NIKiDW  
Współorganizatorzy: Ministerstwo Rolnictwa i Rozwoju Wsi, Muzeum Etnologii, Stowarzyszenie „Polska Radio – Wąska Sieć Opatrzona”, KRDP Twoje radio!

\*): pełne informacje administracyjne dotyczącej przetwarzania danych osobowych i rozpowszechniania wizerunku dostępne na: <https://nikidw.edu.pl/odo/> (wyłączenia strefy) oraz w siedzibie NIKiDW.



## STO LAT TO ZBYT MAŁO!

5 kwietnia dr Leon Wiśniewski pięknie obchodził swoje 90. urodziny. Z rodziną, przyjaciółmi i prawie setką serdecznych gości, w Wielkiej Lipie. Prezentował się jak KRÓL ŻYCIA: elegancki, uśmiechnięty, z humorem. Kochany przez najbliższych, lubiany i doceniany przez pułtuszczań

Długo pozował do zdjęć, odbierał kwiaty, z uwagą słuchał życzeń oraz wystąpił: ks. Wiesława Koska, poetki Adriany Szymańskiej i biznesmena Jana Kaczmarczyka. Ale... Ale najpierw do gości zwróciła się córka JUBILATA, Dorota Polewaczyk: - Dziękujemy za to, że z nami tutaj jesteście, za to, że tata mój jest szczęśliwy, ja również. Mama moja także. I teraz o zabranie głosu poproszę księdza, naszego gościa, o powiedzenie paru słów, i bardzo proszę o to, żebyśmy wstali, żeby życzenia dla JUBILATA miały godny wydźwięk.

Oto dłuższy wyimek z wypowiedzi ks. Wiesława Koska: - Dostojny JUBILACIE, drogi panie Leonie, 90 lat życia to dar, który pobudza nas do podziwu i do wieczności. Cieszymy się, że jest taki dzień, w którym my - zaproszeni przez Ciebie, Twoją małżonkę, najbliższych - możemy być świadkami tak wspaniałego jubileuszu. Dziesiątki lat pracy, dzielenia się wiedzą, mądrością z drugim człowiekiem i dziesiątki lat okazywania mieszkańcom tej ziemi

zainteresowania i serca... Dzisiaj - za każdy Twój, panie doktorze, wkład, za każdy odruch serca, za każdą pomoc, za każde zainteresowanie - w imieniu tej społeczności, w której Pan Bóg pozwolił i mnie żyć i pracować, serdecznie dziękuję. Nie można nie wspomnieć też o przepięknej miłości, którą spotkałeś - swoją małżonkę. Dziesiątki lat przyglądaliśmy się nie tylko Twojej pracy, ale i Waszemu uczuciu, wspieraniu się wzajemnemu i budowaniu domu. Jesteście wzorem dla małżeństw, jesteście tymi, którzy pokazują, że miłość nie ma końca i że miłość się nie starzeje. Jesteście potwierdzeniem tego. Cieszę się również, że Pan Bóg obdarzył Was - jako darem tej miłości - córką. To wy stworzyliście klimat rodzinny, żeby w jej serce wszczepić wartości i ogromną wrażliwość na człowieka. Teraz ona, razem ze swoim mężem, z dziećmi te wartości kontynuuje. To Wy wskazaliście tę drogę.

Jan Kaczmarczyk: - Leonie, miałem wujka, który pracował u Glinki. I zawsze opowiadał, że mają wspaniałego doktora

- i do tańca, i do różańca. I to byłeś TY. Następne wspomnienie to TWOJE wejście na boisko, po faulu, ze spuszczoną głową, ale nie powoli, kiedy to bardzo szybko reanimowałeś zawodnika, żeby mecz dobrze się zakończył. Dziś dziękujemy za wszystko.

Adriana Szymańska, zaprzyjaźniona z rodziną JUBILATA od wielu lat: - Dziś mamy tak cudowną okazję, że ja chciałam przeczytać swój wiersz z tomiku, który Ci podarowałam; „Zeszyt istnienia”. To jest wiersz właściwie dotyczący mnie, ale można go też przełożyć na Twoje życie, które jest takie cudowne, które tak trwa i nas wzbogaca swoim istnieniem. Ten wiersz nosi tytuł „Ocalenie”, napisałam go parę lat temu.

Zanim zebrani zasiedli przy stołach, odśpiewano, na prośbę ks. Koska, „pieśń poważną, ale miłą, sympatyczną” - „Życzymy, życzymy...”

Wszystkiego najlepszego, DOKTORZE, PANIE LEONIE, na dłuugie lata.

Tekst i zdjęcia  
**Grażyna M. Dzierżanowska**

