



# Królowie na naszych ulicach

- STR. 5

O świętowaniu Objawienia Pańskiego.

TYGODNIK LOKALNY



CZOSNÓW  
LEONCIN  
NASIELSK  
NOWY DWÓR MAZOWIECKI  
POMIECHÓWEK  
ZAKROCZYM

3,50 zł

W TYM 5% VAT



NR 1/2

INDEKS 344184  
ISSN 1505-4276

8 - 13 STYCZNIA 2024

# TYGODNIK NOWODWORSKI info

## 90-lecie Miejskiego KLUBU SPORTOWEGO ŚWIT



Miejski Klub Sportowy Świt Nowy Dwór Mazowiecki przypominał, iż rok 2025 będzie szczególny, ponieważ przypada na niego jubileusz 90-lecia istnienia klubu. Świt, będący pionierem nowodworskiego sportu, zaprasza mieszkańców do wspólnego świętowania i dzielenia się wspomnieniami

Klub, którego początki sięgają roku 1933, a oficjalną działalność rozpoczął w 1935 roku, rozwinął się z małej grupy entuzjastów piłki nożnej

w wielosekcyjną organizację sportową. Obecnie oferuje rozwój w takich dyscyplinach jak piłka nożna, siatkówka, kajakarstwo, pływanie,

cheerleading, szermierka, koszykówka, a także tenis stołowy i podnoszenie ciężarów.

Władze klubu zapraszają mieszkańców do nadsyłania zdjęć i wspomnień, które pozwolą na ożywienie historii Świtu. Wszystkie planowane wydarzenia jubileuszowe będą skierowane do lokalnej społeczności, aby ten rok stał się prawdziwym świętem nowodworskiego sportu.

Zgodnie z opublikowanym fragmentem z „Gońca Lokalnego”, założycielem klubu był

inż. Włodzimierz Mierenkow, wielki miłośnik sportu, który w latach trzydziestych zainicjował utworzenie Świtu. Klub początkowo działał przy wsparciu Towarzystwa Przyjaciół Dzieci, organizując życie sportowe młodzieży. Przyjęte barwy zielono-białe, jak również sama nazwa klubu, symbolizują nowy początek, choć geneza tej symboliki pozostaje niepotwierdzona.

R.Ż.

REKLAMA



Gramy dla Igora

- STR. 16

REKLAMA

NDM  
E<sup>2</sup>  
Einstein High School

LICEUM  
OGÓLNOKSZTAŁCĄCE  
IM. A. EINSTEINA  
OTWARCIE  
WRZESIEŃ 2025  
KLASA I  
ul. Dębowa 13, NDM  
www.ndm.edu.pl

AREM  
BIG

WSZYSTKO DO  
DOMU I OGRODU

GRUPA  
psb

MRÓWKA

NOWY DWÓR  
MAZOWIECKI  
ul. Leśna 3  
22 732 15 15

facebook.com/mrowkandm



STYLE  
OPTIC  
Główny Projektant  
Renata Pienkwa

-40%

VOGUE  
EMPORIO  
ARMANI



To jest wyrób medyczny. Używaj go zgodnie z instrukcją używania lub etykietą.

JABŁONNA  
UL. ZEGRZYŃSKA 7  
CH KAUFAND  
TEL. +48 500 565 488

NOWY DWÓR MAZOWIECKI  
UL. MORAWICZA 2A  
CH KAUFAND  
TEL. +48 513 373 429

UL. WARSZAWSKA 36  
CH HIT  
TEL. +48 537 463 235

## Nocna akcja OSP Nowy Dwór

W nocy z dnia 4 na 5 I-25r., o godzinie 1:18, strażacy z Ochotniczej Straży Pożarnej w Nowym Dworze zostali skierowani do akcji na... cmentarz przy ul. Bema



Powodem interwencji było nietypowe zdarzenie – samochód osobowy, staranowawszy bramę, wjechał na teren cmentarza, niszcząc infrastrukturę oraz kilka nagrobków.

Po przybyciu jednostek na miejsce zdarzenia, samochód nadal był uruchomiony, a jego tylne koła obracały się wskutek wrzuconego biegu.

Kierowcy pojazdu jednak nie było w środku ani w pobliżu. Strażacy wspólnie z Policją przeszukali teren cmentarza oraz jego okolicę, lecz sprawcy zdarzenia nie odnaleziono.

Na miejscu pracowali funkcjonariusze Policji, których

działania zabezpieczali strażacy do godzin rannych. Straży materialne obejmują nie tylko zniszczoną bramę i infrastrukturę cmentarza, lecz także uszkodzone nagrobki, co z pewnością dotknie rodziny osób tam pochowanych.

T.K.



OSIEDLE POGODNE

SPRZEDAŻ

513-231-231

www.europartner.nieruchomosci.pl



## Nowe trasy gminnych przewozów pasażerskich w Nasielsku

Z początkiem nowego roku w Gminie Nasielsk wprowadzono zmiany w układzie tras przewozów pasażerskich, opierając się na propozycjach mieszkańców zebranych podczas konsultacji społecznych przeprowadzonych między 20-VI a 20-VII-24r.

Celem zmian było dostosowanie transportu publicznego do rzeczywistych potrzeb społeczności lokalnej.

Główne zmiany obejmują modyfikację linii nr 1, która została wydłużona, obejmując trasę przez ulicę Cmentarną i wybrane kursy kończące przy Urzędzie Miejskim w Nasielsku. Kolejną istotną zmianą jest włączenie miejscowości Młodzianowo do trasy linii nr 4 oraz Mogowa do linii nr 7. Ponadto linia nr 9 została przeorganizowana i obecnie kursuje w relacji Nasielsk – PKP Nasielsk – Ciekosyn.

Mieszkańcy Ciekosyna zyskali dostęp do dwóch linii komunikacyjnych, nr 2 oraz nr 9, co znacząco poprawia ich możliwości dojazdu zarówno do centrum Nasielska, jak i do stacji kolejowej. Łącznie przewozy w gminie Nasielsk obsługują dziewięć linii, realizowanych przez Spółdzielnię Kółek Rolniczych w Nasielsku.

Szczegółowy rozkład linii: **Linia nr 1:** Nasielsk – Kosewo – Stare Pieścirogi – Nowe Pieścirogi – Mogowo.

**Linia nr 2:** Obszerna trasa przez Nasielsk, Kosewo, Stare Pieścirogi, Ciekosyn i okoliczne miejscowości.

**Linia nr 3:** Prowadzi m.in. przez Mazewo, Jackowo i Chlebiotki.

**Linia nr 4:** Nowością jest objęcie trasą Młodzianowa.

**Linia nr 5:** Łączy Nasielsk z Krzyczkami i Głodowem Wielkim.

**Linia nr 6:** Obsługuje Chrycynno, Popowo i okoliczne wsie.

**Linia nr 7:** Nowym punktem na trasie jest Mogowo.

**Linia nr 8:** Trasa do Pianowa Daczek.

**Linia nr 9:** Łączy Nasielsk ze stacją PKP oraz Ciekosynem.

Szczegółowe rozkłady jazdy dostępne są na stronie Urzędu [www.nasielsk.pl](http://www.nasielsk.pl)

Zmiany prawne i organizacyjne

W dniu 30-XII-24r. Radni Rady Miejskiej w Nasielsku podjęli uchwały niezbędne do dalszego funkcjonowania publicznego transportu zbiorowego, w tym wyznaczenia nowych linii oraz przystanków, a także zgody na podpisanie umowy z operatorem transportowym. Jednocześnie Gmina Nasielsk złożyła wniosek o dotację z Funduszu Rozwoju Przewozów Autobusowych. Decyzja w tej sprawie oczekiwana jest w nadchodzących tygodniach.

# ELEKTRYCZNY PODNOŚNIK w Środowiskowym Domu Samopomocy

3-I-25r. Środowiskowy Dom Samopomocy w Nowym Dworze Mazowieckim z radością ogłosił zakup elektrycznego podnośnika, który poprawi codzienne funkcjonowanie osób korzystających z ośrodka. Zakup był możliwy dzięki wsparciu darczyńców i zaangażowaniu lokalnej społeczności

Podnośnik został nabyty w sklepie medycznym Trugles w Nowym Dworze Mazowieckim, gdzie pracownicy zapewнили profesjonalną obsługę i udzielili korzystnej zniżki. W ośrodku podkreślono, że każda złotówka i gest wsparcia przekładają się na rzeczywistą poprawę jakości życia uczestników.

To wydarzenie pokazuje, jak współpraca lokalnej społeczności i wsparcie dobroczyńców mogą realnie zmieniać życie osób w potrzebie. Dom Samopomocy składa serdeczne podziękowania wszystkim zaangażowanym, podkreślając, że wspólne działania budują przestrzeń sprzyjającą pomocy i solidarności.



## Konsultacje społeczne w Gminie Czosnów – wspólnie kształtujemy przyszłość!

Władze Gminy Czosnów zaprosiły mieszkańców na otwarte konsultacje społeczne dotyczące Planu Ogólnego, którego celem jest określenie długoterminowej wizji rozwoju przestrzennego gminy

Spotkania miały na celu uwzględnienie potrzeb i oczekiwań społeczności, aby dokument odpowiadał na realne wyzwania i potrzeby mieszkańców.

Pierwsze konsultacje odbyły się 10-I-25r. o godz. 6 wieczorem w Szkole Podstawowej w Małocicach. Kolejne spotkania zaplanowano na 13-I-25r. w Szkole Podstawowej w Kazuniu Polskim oraz 22-I-25r. w Szkole Podstawowej w Łomnie. Władze gminy podkreślają, że zaangażowanie mieszkańców jest kluczowe dla stworzenia dokumentu, który uwzględni ich oczekiwania oraz przyczyni się do

zrównoważonego rozwoju Czosnowa.

Plan Ogólny stanowi strategiczny dokument określający zasady zagospodarowania przestrzennego na terenie gminy. Ułatwia on podejmowanie decyzji dotyczących inwestycji publicznych, ochrony środowiska oraz kształtowania przestrzeni. Choć Gmina Czosnów posiada miejscowe plany zagospodarowania przestrzennego, zgodnie z nowymi przepisami ich ewentualne zmiany muszą być zgodne z Planem Ogólnym.

Wnioski do Planu Ogólnego można składać do 31-I-25r. Osoby zainteresowane mogą to zrobić osobiście w Biurze Obsługi Mieszkańców Urzędu Gminy, gdzie przygotowano specjalne formularze, za pośrednictwem platformy ePUAP na skrytkę „Gmina-Czosnow/SkrytkaESP”, drogą e-mailową na adres sekretariat@czosnow.pl

lub pocztą tradycyjną, kierując dokumenty na adres Urzędu Gminy z dopiskiem



„Wniosek do Planu Ogólnego”. Wzór wniosku dostępny jest na stronie internetowej Gminy Czosnów w zakładce „Dla Mieszkańca”. Proces opracowywania Planu Ogólnego obejmuje analizę potrzeb i możliwości rozwojowych gminy, sporządzenie projektu

planu, konsultacje społeczne na każdym kluczowym etapie oraz zatwierdzenie dokumentu przez Radę Gminy. Władze podkreślają, że konsultacje są doskonałą okazją, aby wspólnie kształtować przyszłość gminy i zadbać o jej harmonijny rozwój.

## Budżet Powiatu Nowodworskiego na 2025

Podczas ostatniej sesji Rady Powiatu Nowodworskiego radni zatwierdzili budżet na rok 2025. Jak podkreśliła radna Aleksandra Szczurowska, uchwalony plan finansowy to „budżet rozwoju, inwestycji i dbałości o naszych mieszkańców”. Nowe środki pozwolą na realizację licznych inwestycji mających na celu poprawę jakości życia mieszkańców

Jednym z priorytetów budżetu jest modernizacja dróg lokalnych, co ma zapewnić lepszą infrastrukturę komunikacyjną oraz podnieść

bezpieczeństwo i wygodę mieszkańców. Rozpocznie się wieloletni projekt „Rozwój mobilności miejskiej na terenie powiatu nowodwor-

skiego”. Inwestycja obejmie budowę ścieżek pieszo-rowerowych z nowoczesnym oświetleniem na odcinkach dróg powiatowych. W gminie Zakroczym powstaną ciągi pieszo-rowerowe na trasach łączących Janowo z Wojszczykami przez Wymysły, Wojszczyce z Zarębami, Janowo ze Swobodnią oraz Swobodnią z Wojszczykami. Ścieżki te mają zaspokoić pilną potrzebę zapew-

nienia bezpiecznego ruchu pieszych w miejscach, gdzie brakuje chodników. Całkowity koszt tej inwestycji wynosi 90 mln zł, z czego Powiat Nowodworski otrzymał dofinansowanie w wysokości 44,5 mln zł.

Ważnym elementem budżetu jest remont drogi powiatowej w Zakroczymiu na odcinku o długości 1750 metrów. Prace obejmą trasę od skrzyżowania z drogą

krajową nr 62, czyli ul. O.H. Koźmińskiego, oraz ul. Warszawską. Powiat oczekuje na wyniki naboru ogłoszonego przez Wojewodę Mazowieckiego, jednak radni wyrażają nadzieję na realizację tej inwestycji, która znacząco poprawi jakość infrastruktury w centrum miasta. Dodatkowo planowana jest przebudowa drogi powiatowej w miejscowości Smoły, na którą złożono wniosek o dofinansowanie z Funduszu Ochrony Gruntów Rolnych.

Znaczącą część środków przeznaczono również na

remonty wszystkich szkół prowadzonych przez Powiat Nowodworski. Dzięki tym pracom placówki oświatowe mają stać się bardziej funkcjonalne i dostosowane do współczesnych standardów edukacyjnych.

Budżet na 2025 rok jest efektem szeroko zakrojonych konsultacji z mieszkańcami oraz współpracy z lokalnymi samorządami. Uchwalony plan inwestycyjny ma przyczynić się do zrównoważonego rozwoju powiatu oraz poprawy jakości życia jego mieszkańców. r.



# OBJAWIENIE PAŃSKIE – tradycja Orszaku Trzech Króli w Nowym Dworze

6-I-25r.,  
w Nowym Dworze Mazowieckim, odbył się coroczny Orszak Trzech Króli, organizowany przez Parafię św. Michała Archanioła



Święto Epifanii, znane powszechnie w Polsce jako Święto Trzech Króli, jest jednym z najstarszych i najpiękniejszych świąt Kościoła katolickiego. Upamiętnia ono objawienie się Jezusa Chrystusa wszystkim narodom,

co symbolizują trzej mędrcy przybyli ze Wschodu, by oddać pokłon Dzieciątku.

Nowodworski Orszak rozpoczął się o godz. 11 Mszą Świętą w kościele św. Michała Archanioła. Następnie, o godz. 11.50, zebrani wyruszyli

ulicami miasta w kolorowym pochodzie, który zakończył się w amfiteatrze Parku Wybickiego. W programie przewidziano żywą szopkę, wspólne koledowanie, poczęstunek dla uczestników oraz liczne atrakcje dla dzieci. Wydarzenie to

każdego roku gromadzi licznych mieszkańców powiatu nowodworskiego, a jego barwna i radosna oprawa podkreśla głęboki wymiar duchowy tego dnia.

Orszak Trzech Króli to nie tylko widowisko, lecz także okazja do wspólnotowego przeżycia świątecznej atmosfery i kultywowania polskich tradycji. Warto podkreślić, że Epifania była obchodzona już w IV wieku i należy do najstarszych świąt chrześcijańskich. W Polsce zwyczaj organizowania orszaków jest stosunkowo młody, jednak szybko zyskał na popularności, stając się ważnym elementem duchowego i kulturalnego życia wspólnot lokalnych.

**W Gminie Czosnów ogłoszono rozpoczęcie naboru wniosków o przyznanie dofinansowania na wymianę źródeł ciepła zasilanych paliwami stałymi. Celem programu jest poprawa jakości powietrza na terenie gminy poprzez promowanie ekologicznych rozwiązań grzewczych oraz redukcję emisji szkodliwych substancji**

Nabór wniosków trwa od 2-I-25r. do 31-X-25r. Dokumenty można składać w formie papierowej w Urzędzie Gminy w godzinach pracy: od godz. 9 rano do 5 po południu w poniedziałki oraz od godz. 8 rano do 4 po południu od wtorku do piątku. Dopuszczalna jest również forma elektroniczna – poprzez platformę ePUAP lub e-Doręczenia. W przypadku nieruchomości będących współwłasnością konieczne

## Nabór wniosków o dotacje na wymianę źródeł ciepła



jest uzyskanie pisemnej zgody wszystkich współwłaścicieli.

Dotacje obejmują wymianę starego źródła ciepła na nowoczesne rozwiązania, takie jak kotły gazowe, zasilane olejem opałowym, energią elektryczną, biomasą

czy pompy ciepła. Kwota dofinansowania wynosi 60% kosztów kwalifikowanych, jednak nie więcej niż 6 000,00 zł dla większości kotłów i 10 000,00 zł dla pomp ciepła. W kosztach kwalifikowanych uwzględniono demontaż

starego źródła ciepła, zakup nowego urządzenia, niezbędnego wyposażenia, osprzętu oraz montaż i uruchomienie.

Wnioski są rozpatrywane według kolejności wpływu, aż do wyczerpania środków przeznaczonych na ten cel w roku kalendarzowym. Nowe kotły muszą spełniać wymagania klasy 5 według normy PN-EN 303-5:2012 oraz wymogi ekoprojektu. Program dotyczy wyłącznie nieruchomości zlokalizowanych w Gminie Czosnów, a każdy budynek lub lokal może skorzystać z dotacji tylko raz.

Formularze wniosków oraz szczegółowe informacje dostępne są w Urzędzie Gminy oraz na stronie internetowej [www.czosnow.pl](http://www.czosnow.pl). Dodatkowych informacji udziela urząd pod numerem telefonu: 22 785 02 01 wew. 174 lub 155.

## Stawki opłat za odpady w Nasielsku

**Nasielski Urząd Miasta poinformował, iż w 2025 roku nie nastąpi zmiana stawek opłat za odbiór odpadów komunalnych. Metoda naliczania opłat pozostaje uzależniona od liczby mieszkańców zamieszkujących daną nieruchomość**

W przypadku selektywnej zbiórki odpadów opłata wynosić będzie nadal 28,00 zł od osoby miesięcznie.

Właściciele nieruchomości jednorodzinnych mogą jednak obniżyć tę opłatę o 20%, jeżeli kompostują bioodpady w przydomowym kompostowniku. To rozwiązanie

nie tylko przynosi korzyści finansowe, lecz także wspiera ekologiczne zarządzanie odpadami.

Dla nieruchomości niezamieszkałych, gdzie odpady zbierane są w sposób selektywny, opłaty za worki o określonej pojemności również pozostają bez zmian: worek

o pojemności 120 l – 24,94 zł, worek o pojemności 240 l – 49,88 zł.

Opłaty za gospodarowanie odpadami z domków letniskowych lub nieruchomości wykorzystywanych na cele rekreacyjno-wypoczynkowe, przy selektywnej zbiórce odpadów, również nie ulegają zmianie i wynoszą 191,90 zł rocznie.

W przypadku niedopełnienia obowiązku selektywnej zbiórki odpadów właściciele nieruchomości muszą liczyć się z czterokrotnym wzrostem stawek opłat.

Gmina Nasielsk przypomina, że zgodnie z przepisami obowiązkowe jest osiągnięcie odpowiednich poziomów recyklingu oraz ograniczenie masy odpadów biodegradowalnych kierowanych na składowiska. W związku z tym prowadzone będą kontrole poprawności segregacji odpadów komunalnych.

Urząd zachęca wszystkich właścicieli nieruchomości do selektywnej zbiórki odpadów, a także do kompostowania bioodpadów w kompostownikach przydomowych.

**30-XII-24r. odbyła się XII nadzwyczajna i ostatnia w bieżącym roku Sesja Rady Gminy Czosnów. W trakcie posiedzenia radni jednogłośnie przyjęli uchwały dotyczące zmian w Wieloletniej Prognozie Finansowej oraz budżecie gminy na rok 2024**

Szczególnie istotnym punktem było podjęcie uchwały w sprawie pokrycia części kosztów gospodarowania odpadami komunalnymi

## Sesja kończąca rok w Gminie Czosnów

z dochodów własnych gminy, niezwiązanych z opłatami za gospodarowanie odpadami. Anna Maliszewska, Wójt Gminy Czosnów, wyjaśniła, iż dochody z opłat za odpady komunalne w 2024 roku były niewystarczające na pokrycie pełnych kosztów systemu. Radni, rozumiejąc sytuację finansową, jednogłośnie zatwierdzili uchwałę.

Na chwilę obecną ostatnie uchwały opublikowane na



Biuletynie Informacji Publicznej Urzędu Gminy pochodzą z października. Po ich aktualizacji będzie możliwe dokładne

przeanalizowanie przyjętych dokumentów i wniosków z nich płynących, co z pewnością zainteresuje mieszkańców gminy.



## Czosnów na wysokim miejscu w rankingu mazowieckich gmin

**Zakończenie roku 2024 przyniosło Gminie Czosnów wysokie wyróżnienie – zajęcie 17. miejsca w prestiżowym Rankingu Gmin Województwa Mazowieckiego**

Ranking, opracowany przez Ośrodki Fundacji Rozwoju Demokracji Lokalnej im. Jerzego Reguńskiego, powstał na podstawie danych statystycznych oraz informacji zewnętrznych, mając na celu promocję gmin charakteryzujących się zrównoważonym rozwojem w sferze społecznej, gospodarczej, środowiskowej oraz przestrzennej. Osiągnięcie to jest dowodem na skuteczne zarządzanie gminą i dążenie do podnoszenia jakości życia jej mieszkańców.

Kluczowe miejsce w ocenie poziomu rozwoju gminy zajmują wskaźniki gospodarcze, które obejmują m.in. średnioroczne dochody własne budżetów gmin oraz wydatki inwestycyjne na jednego mieszkańca w latach 2021–2023, zadłużenie budżetów, a także pozyskiwanie środków z funduszy unijnych. W sferze społecznej uwzględniono takie ele-

menty, jak przyrost naturalny, saldo migracji, udział długotrwale bezrobotnych w populacji osób w wieku produkcyjnym oraz średnie wyniki egzaminu ósmoklasisty. Ważnym aspektem była również ocena wydatków na kulturę, edukację oraz współpracę z organizacjami pozarządowymi.

Sfera środowiskowa dotyczyła m.in. wydatków na ochronę powietrza i klimatu, a także dostępu mieszkańców do infrastruktury kanalizacyjnej. Z kolei w obszarze przestrzennym oceniano m.in. udział powierzchni objętej miejscowymi planami zagospodarowania przestrzennego w stosunku do całkowitej powierzchni gminy.

Ranking ten stanowi nie tylko podsumowanie efektywności działań gminy w mijającym roku, ale również motywację do dalszej pracy nad poprawą warunków życia mieszkańców. Wysoka pozycja Gminy Czosnów jest świadectwem dobrego zarządzania i skutecznego wykorzystania potencjału rozwojowego, co przekłada się na jej trwały rozwój i poprawę jakości życia mieszkańców.



## Nowodworska Karta Podatnika zastąpi Kartę Mieszkańca

**1-I-25r. w Nowym Dworze wszedł w życie nowy program – Nowodworska Karta Podatnika, który zastąpił dotychczasową Kartę Mieszkańca**

Decyzję w tej sprawie podjęła Rada Miejska na sesji 26-XI-24r. Program ten podkreśla znaczenie płacenia podatków lokalnych dla jakości życia mieszkańców.

Nowodworska Karta Podatnika to system ulg i benefitów dedykowany mieszkańcom, którzy rozliczają podatek dochodowy od osób fizycznych w Nowym Dworze Mazowieckim. Warunkiem uczestnictwa jest wskazanie miasta jako miejsca zamieszkania na formularzu PIT oraz rozlicza-

nie podatku w miejscowym urzędzie skarbowym. Program przewiduje uproszczoną procedurę wnioskowania i rozszerzone kryteria wiekowe dla uczącej się młodzieży do 26. roku życia.

Ważne zmiany obejmują m.in. brak konieczności załączania potwierdzenia UPO oraz możliwość posługiwania się PIT-em z poprzedniego roku przy składaniu wniosków do 30 kwietnia. Plastikowe karty zyskują nową szatę graficzną, a wymiana dotychczasowych będzie możliwa od 1-II-25r.

Szczegóły dotyczące programu, lista partnerów oraz zasady uczestnictwa dostępne są na stronie internetowej: [karta.nowydwormaz.pl](http://karta.nowydwormaz.pl).



# MAZOWIECKA KRONIKA KRYMINALNA

## LEGIONOWO. Znieważył i naruszył nietykalność. Usłyszał zarzuty

39-letni mężczyzna został zatrzymany przez policjantów z Komendy Powiatowej Policji w Legionowie po interwencji w jednym z mieszkań na terenie miasta. Zatrzymany przed sądem odpowie za znieważenie i naruszenie nietykalności cielesnej funkcjonariusza.

Dyżurny legionowskiej komendy otrzymał zgłoszenie, że w jednym z mieszkań na terenie miasta doszło do awantury, w trakcie której 39-latek jest agresywny wobec swojej byłej partnerki. Policjanci na miejscu zastali 39-latkę. Badanie alkomatem wykazało w jego organizmie 2,5 promila alkoholu. Mieszkaniec miasta nie chciał wykonywać wydawanych poleceń przez interweniujących policjantów. Ponadto w trakcie interwencji znieważył jednego z policjantów, kopiąc naruszył jego nietykalność oraz utrudniał wykonywanie obowiązków służbowych funkcjonariuszom. Z uwagi na popełnione przestępstwa mężczyzna został zatrzymany i noc spędził w policyjnej celi. Po wytrzeźwieniu usłyszał zarzuty znieważenia oraz naruszenia nietykalności cielesnej policjanta. Teraz 39-latek za swoje czyny odpowie przed sądem. Grozi mu do 3 lat pozbawienia wolności.

## NOWY DWÓR MAZ. 76-latek sprawcą przemocy

Policjanci zatrzymali 76-latkę, który znęcał się nad swoją partnerką. O tym, że mężczyzna pod wpływem alkoholu awanturuje się, zawiadomiła pokrzywdzona. Podejrzany usłyszał zarzut znęcania się. Ma zakaz zbliżania i kontaktowania się z kobietą oraz policyjny dozór. Grozi mu kara do 5 lat pozbawienia wolności.

Kilka dni temu o pomoc nowodworskich policjantów poprosiła kobieta, która powiadomiła o awanturze, którą wszczął jej nietrzeźwy partner. Pod wskazanym adresem policyjny patrol zastał pokrzywdzoną i 76-latkę. Badanie alkomatem wykazało, że mężczyzna znajduje się pod wpływem alkoholu. Kobieta powiedziała, że partner jest wobec niej wulgarny, znęca się nad nią psychicznie oraz nadużywa alkoholu. Policjanci zatrzymali 76-latkę, który trafił do policyjnego aresztu. Gdy wytrzeźwiał, usłyszał zarzut znęcania się nad osobą najbliższą. Na wniosek nowodworskich śledczych, prokurator objął go policyjnym dozorem oraz zakazał kontaktować się i zbliżać do pokrzywdzonej. Za popełnione przestępstwo mężczyźnie grozi kara do 5 lat pozbawienia wolności.

## SEROCK. Miał 2,5 promila i prowadził samochód

Policjanci z Serocka podjęli interwencję wobec nietrzeźwego kierującego. 41-latek z powiatu pułtuskiego mając ponad 2,5 promila alkoholu w organizmie jechał samochodem. Ponadto prowadził auto pomimo trzech aktywnych zakazów.

Kilka dni temu w miejscowości Wierzbica policjanci z Serocka zatrzymali do kontroli drogowej opla. Za kierownicą siedział 41-letni mieszkaniec powiatu pułtuskiego. Od mężczyzny była wyczuwalna silna woń alkoholu, w związku z czym został przebadany alkomatem. Okazało się, iż miał ponad 2,5 promila alkoholu w organizmie. Po sprawdzeniu w policyjnych systemach okazało się, iż mężczyzna posiada trzy aktywne zakazy kierowania pojazdami mechanicznymi. Po wytrzeźwieniu 41-latek usłyszał zarzuty. Przed sądem odpowie za kierowanie w stanie nietrzeźwości oraz złamanie zakazów sądowych. Za popełnione przestępstwa grozi mu nawet do 5 lat pozbawienia wolności.

## PUŁTUSK. Stosowała przemoc wobec partnera

Kobieta znęcała się nad swoim partnerem, będąc pod wpływem alkoholu. Mężczyzna zawiadomił Policję. Funkcjonariusze zatrzymali awanturującą się kobietę i podczas kontroli osobistej ujawniono przy niej marihuane.

W czwartek (2.01) mężczyzna zadzwonił na numer alarmowy prosząc o interwencję wobec agresywnej partnerki. Skierowany na miejsce patrol policji zastał zgłaszającego (38 lat) i 37-letnią kobietę. Mężczyzna oświadczył funkcjonariuszom, że jego znajoma wszczyna bezustanne awantury podczas których wyzywa go, nie wpuszcza do mieszkania, bije różnymi przedmiotami i niszczy jego rzeczy. Policjanci zatrzymali agresywną kobietę. W trakcie kontroli ujawniono przy kobiecie torebkę z marihuaną. Prokurator zastosował wobec 37-latki środek zapobiegawczy w postaci dozoru, nakazu opuszczenia wspólnie zajmowanego mieszkania z pokrzywdzonym oraz zbliżania i kontaktowania się ze swoim partnerem.

## NASIELSK. W trakcie kontroli znaleźli marihuane

Policjanci z nasielskiego komisariatu zatrzymali 34-latkę z powiatu pułtuskiego. W pojeździe,

którym poruszał się mężczyzna, funkcjonariusze znaleźli marihuane. Mężczyzna został zatrzymany. Grozi mu kara do 3 lat pozbawienia wolności.

Policjanci z Komisariatu Policji w Nasielsku pełnili nocną służbę na terenie gminy. Około godziny 21:40 w miejscowości Pniewo, podjęli kontrolę drogową wobec mężczyzny kierującego osobowym volkswagenem. Podczas interwencji funkcjonariusze zauważyli, że legitymowany 34-latek jest bardzo nerwowy. W trakcie przeszukania pojazdu policjanci znaleźli metalowe pudełko, z zawartością suszu roślinnego. Mężczyzna został zatrzymany, a zabezpieczona substancja została przekazana do dalszych badań. Okazało się, że w pudełku znajdowała się marihuana. Zgodnie z art. 62 ust. 1 Ustawy o przeciwdziałaniu narkomanii, za posiadanie środków odurzających mieszkańcy gminy Świercze grozi teraz kara pozbawienia wolności do lat. 3.

## PUŁTUSK. Wyrzuciła śmieci, a on posiadał narkotyki

Pułtusczy policjanci znaleźli przy zatrzymanym mężczyźnie mefedron. Mieszkańcowi powiatu pułtuskiego grozi kara do 3 lat pozbawienia wolności.

W czwartek (2.01) policjanci Ognia Patrolowo-Interwencyjnego podjęli interwencję wobec mężczyzny

i kobiety, która wyrzucała śmieci na chodnik. W trakcie czynności osoby nerwowo zachowywały się, co wzbudziło podejrzenie funkcjonariuszy, że mogą posiadać przy sobie narkotyki. Policjanci nie mylili się i w kieszeni kurtki 30-letniego mężczyzny ujawnili zawiniątko foliowe z zawartością kryształków koloru białego. Jak się później okazało był to mefedron. Mężczyzna przyznał się, że narkotyki należą do niego. Był też nietrzeźwy. Został osadzony w policyjnym areszcie. Dzisiaj (3.01) usłyszał zarzuty posiadania substancji odurzających. Grozi mu kara do 3 lat pozbawienia wolności.

## SEROCK. Wjechał w latarnie, był pijany

Ponad 1,5 promila alkoholu w organizmie miał kierowca hyundaia, który uszkodził latarnię. Informację o zdarzeniu policjanci otrzymali od innego kierowcy. 45-latek został zatrzymany, a jego auto zostało zabezpieczone na parkingu policyjnym.

W niedzielne popołudnie dyżurny nieporęckiego komisariatu otrzymał zgłoszenie o zdarzeniu drogowym z udziałem auta osobowego i latarni w miejscowości Rynia. Skierowani na miejsce policjanci ustalili, że siedzący za kierownicą hyundaia 45-latek stracił panowanie nad autem i uderzył w uliczną latarnię. Od mężczyzny wyczuwalna była woń alkoholu. Badanie alkomatem potwierdziło stan

nietrzeźwości 45-latka wskazując ponad 1,5 promila alkoholu w jego organizmie. Mężczyzna został zatrzymany w policyjnym areszcie a auto, którym kierował, odholowane zostało na policyjny parking. Po wytrzeźwieniu 45-latek usłyszał zarzut kierowania w stanie nietrzeźwości. Grozi mu 3 lata więzienia. Odpowie również za spowodowanie kolizji drogowej.

## NOWY DWÓR MAZ. Poszukiwany listem gończym zatrzymany

W tym tygodniu nowodworscy policjanci Wydziału Kryminalnego, realizując czynności operacyjne zatrzymali 40-latkę, który był poszukiwany na podstawie listu gończego oraz nakazu doprowadzenia. Mężczyzna ukrywał się na terenie gminy Zakroczym. Łącznie do odbycia miał karę 3 lat i 4 miesięcy pozbawienia wolności. Trafił do jednostki penitencjarnej.

W poniedziałek 30 grudnia br. przed południem, kryminalni z Komendy Powiatowej Policji w Nowym Dworze Mazowieckim udali się do jednej z miejscowości na terenie gminy Zakroczym. W wyniku pracy operacyjnej ustalili, że w jednym z domów ukrywa się 40-latek. Mężczyzna był poszukiwany od kilku miesięcy i w tym czasie często zmieniał miejsce swojego zamieszkania. Sąd Rejonowy w Płońsku wydał za 40-latką list gończy, celem odbycia przez niego kary 2 lat i 10 miesięcy pozbawienia wolności, za dopuszczenie się przestępstwa kradzieży z włamaniem. Ponadto Sąd Rejonowy w Nowym Dworze Mazowieckim wystawił za nim nakaz doprowadzenia do aresztu i odbycia kary pozbawienia wolności w wymiarze 6 miesięcy, za nierealizowanie obowiązku alimentacyjnego. Przed południem na wytypowanej wcześniej posesji, pojawili się kryminalni. Mężczyzna próbował jeszcze podjąć ucieczkę przez balkon na tyłach domu. Jednak na widok policjantów, którzy przewidzieli taki scenariusz i zabezpieczyli wyjścia z budynku, zrezygnował ze swojego pomysłu. Mieszkaniec powiatu nowodworskiego został przez policjantów zatrzymany. Następnie trafił do jednostki penitencjarnej, gdzie odbędzie teraz łączną karę 3 lat i 4 miesięcy pozbawienia wolności.

## WIELISZEW. Stosował przemoc wobec żony

Zarzut znęcania psychicznego i fizycznego usłyszał 42-letni mieszkaniec gminy Wieliszew, który kilka dni temu została zatrzymany przez policjantów. Decyzją prokuratury podejrzany został objęty policyjnym dozorem oraz dostał zakaz zbliżania się do pokrzywdzonej i nakaz opuszczenia wspólnego miejsca zamieszkania.

Kilka dni temu policjanci z Wieliszewa zostali wezwani na interwencję do jednej z rodzin na terenie gminy. Na miejscu zastano pokrzywdzoną i jej 42-letniego męża. Kobieta wyznała, że od kilku lat w związku dochodzi do przemocy zarówno psychicznej, jak i fizycznej. Kiedy mąż jest pod wpływem alkoholu dochodzi do awantur, kobieta jest wyzywania, popychana i uderzana. Mężczyzna został odizolowany od pokrzywdzonej i noc spędził w policyjnym areszcie. Po zebraniu materiału dowodowego oraz wytrzeźwieniu 42-latka, śledczy przedstawili mu zarzut znęcania się nad żoną. Na wniosek policjantów, prokurator zastosował wobec mężczyzny policyjny dozór, nakaz opuszczenia domu oraz zakaz zbliżania się do pokrzywdzonej. Teraz mężczyzną zajmie się sąd. Za popełnione przestępstwo grozi mu nawet kara do 5 lat pozbawienia wolności.

Źródło: KPP Legionowo/Nowy/Dwór Maz./ Pułtusk

# WYPOŻYCZALNIA

**FUNDACJA ECOTEXTIL**

## Wypożyczalnia sprzętu rehabilitacyjnego oraz rowerów

**Oddając niepotrzebną odzież fundujesz sprzęt rehabilitacyjny!**

Rower trójkołowy

Balkonik

Wózek

Kule

**KONTAKT TELEFONICZNY**

**RADOMIR CZAUDERNA**

**608 063 017**

Lista wypożyczalni dostępna na: [www.ecotextil.pl](http://www.ecotextil.pl)



Nowy Dwór



Nasielsk

# KRÓLÓW BYŁO TRZECH...

## A u nas było ich wielu!

6-1-25r. w Nowym Dworze i Nasielsku odbyły się coroczne Orszaki Trzech Króli, organizowane przez miejscowe parafie. W innych kościołach zapraszano na tradycyjne koncerty. Uczestników i słuchaczy nie zabrakło



Łomianki

Nowodworski orszak rozpoczął się o godz. 11 rano Mszą Świętą w kościele św. Michała Archanioła. Następnie, o godz. 11.50, zebrani wyruszyli ulicami miasta w kolorowym pochodzie, który zakończył się w amfiteatrze Parku Wybickiego.

W programie znalazły się liczne atrakcje, w tym żywa szopka, wspólne kołędowanie, poczęstunek dla uczestników

oraz rozrywki dla dzieci. Orszak, jak co roku, zgromadził wielu mieszkańców powiatu nowodworskiego, zachwycając barwną oprawą i podkreślając duchowy wymiar tego dnia.

Podobne wydarzenia miały miejsce również w innych miejscach powiatu nowodworskiego. Z okazji Święta Trzech Króli odbywały się koncerty. 7 stycznia w kościele Matki Bożej Królowej

Polski w Cząstkowie Mazowieckim odbył się koncert kolęd i pastorałek w wykonaniu Chóru Czosnowianie oraz Scholi Rozśpiewane Dzieci Maryi. W przerwach między utworami Hanna Jabłońska recytowała poemat Thomasa Eliota „Podróż Trzech Króli”.

Artyści zaprezentowali zarówno popularne, jak i mniej znane utwory, zachwycając publiczność pięknym śpiewem i zachęcając do wspólnego



Leoncin

kołędowania. Wydarzenie przygotowali Katarzyna Koseska, Marcin Kubuszewski i Karol Dąbrowski, a organizatorem był Komitet Społeczny Aktywny Czosnow.

Natomiast Zakroczym

zaprasza na uroczyste kołędowanie już za kilka dni, 11 stycznia.

Święto Epifanii, znane w Polsce jako Święto Trzech Króli, jest jednym z najstarszych i najpiękniejszych świąt

Kościoła Katolickiego. Upamiętnia ono objawienie się Jezusa Chrystusa wszystkim narodom, co symbolizują trzej mędrcy przybyli ze Wschodu, by oddać pokłon Dzieciątku.

T. Korycki, foto: fb



Modlin



Cząstków



## NASZE WILKOWYJE

# Cymbalistów wielu

Jak mówi nasz arcypoeta w Polsce zawsze było wielu cymbalów. Przy czym występują oni w trzech kategoriach: małe cymbalki, duże cymbały i cymbaliści czyli grający na cymbalach. Nie wiem komu przeszkadzało słowo cymbaliści, ale teraz mówi się o nich populiści, żeby - jak mówi Japycz - podkreślić, że rzymskie popolos czyli lud składało się głównie z cymbalów, którzy zamiast lepszego życia żądali chleba i igrzysk. A że my Polacy wywodzimy się bezpośrednio z rzymskich Sarmatów, to odziedziczyliśmy także po nich popolos cymbalos. Przy czym popolos cymbalos wyprowadził się w ostatnim stuleciu do wielkich miast, wykształcił, ale nie zmądrzał. Ciągłe chce chleba i igrzysk i cymbaliści im tych igrzysk dostarczają. Z chlebem bywa różnie, bo chleb kosztuje, za to współczesne igrzyska - nic a nic. Odwrotnie niż w Rzymie, gdzie igrzyska były drogie, a chleb tani. Cena postępu zapewne.

A druga część popolos cymbalos też mieszka w wielkich miastach, ale kreuje się na obrońców popolos uważając nas niesłusznie za cymbalos. I rzekomo w naszej obronie naparza w drugą połówkę popolos cymbalos, która jest uśmiechnięta, ale ironicznie i pod nosem, zadowolona wyłącznie z siebie i uważa, że ich głupota jest bardziej postępową od głupoty drugiej połowy popolos cymbalos. I na tym polegają współczesne igrzyska.

Japycz twierdzi, że ta polska specyfika odziedziczona po starożytnym Rzymie, jest tak naprawdę ogólnoeuropejska i stara się zostać ogólnoswiatowa, bo jak mówił pewien mądrała Stanisław Jerzy „Głupota nie zna granic, gdzie stąpnie tam jej terytorium”. Wynika z tego niepokojąca myśl, że odkąd wszyscy mamy paszporty, to nie ma nadziei dla świata, ale to zapewne cena jaką trzeba zapłacić za podboje kulturowe sarmackich Rzymian i odbudowę imperium.

Jest też druga teoria, którą Solejuk zasłyszal od Solejukowej jak mruczała przez sen, więc nie jest pewien czy to jej teoria, czy też coś co w tym śnie zwalczala. Brzmi jednak całkiem, całkiem. Otóż teoria jest taka, że my Sarmaci jesteśmy mistrzami świata w kreatywnym psujstwie. Czyli żadne szaleństwo nie udaje się u nas do końca. Komunizm obalili, nazistom się nie dalim, nie ma bata by ktoś domknął głupi system, jak w środku jest choć odrobina rodaków. Więc eksport popolos cymbalos tak naprawdę działa jak szczepionka, bo jeśli nasza naszość coś zainfekuje, to głupota się nie domknie, sflaczeje i zdechnie. Na tym polega nasz współczesny Mesjanizm. Wirus niedokończenia. Nadzieja ukryta w beznadziei.

Opowiedzieli mi tę teorię Kusemu, ale nas zmartwił. Zdaniem Kusego, to ostatnie podrygi popolos cymbalos, bo wyrosło całe nowe pokolenie, co umie i chce. Bardzo nas to zmartwiło, bo jak u nas wymrze popolos cymbalos, to kto zaszczepi resztę świata? Ale faktem jest, że Kusy miał coś na rzeczy, bo liderzy plemienne cymbalistów nie wiedzieć kiedy zrobiły się stare, a młodzi to już bardziej jak Klaudia, Fabianek i Kinga, niż Czerepach i reszta. Z tego wniosek jest, że wystarczy przetrwać jeszcze parę lat i głupoty same się wybiją, a cymbaliści trafią do muzeów etnograficznych i na uniwersytety medyczne, gdzie będą uczyć na ich przykładzie jak przetrwać sarmacką zarazę.

Do tego czasu Wilkowyje obronić trzeba, a potem to już pójdzie jak z płatką. Jak nie dla nas, to dla naszych dzieci.

Więc takie życzenia na Nowy Rok mamy, by każdy o swoje Wilkowyje zadbał i ducha nie tracił, bo wielka zmiana pokoleniowa tuż, tuż.

Pietrek

Z wprowadzaniem ważnych zmian nie warto czekać do nowego roku. Jeśli chcemy dać sobie szansę na realną zmianę, to zacznijmy dziś; małymi krokami budujmy nawyk. Pomoże nam on przejść przez nieuchronne potknięcia - radzi psycholog dr Rafał Albiński z Uniwersytetu SWPS.

Zacznę ćwiczyć, przejdę na dietę, zacznę się uczyć nowego języka, przeczytam więcej książek. Wraz z nowym rokiem wielu z nas robi mniejsze lub większe postanowienia. Psycholog z Uniwersytetu SWPS dr Rafał Albiński zaznaczył, że choć nie ma w tym nic złego, to do takich postanowień trzeba podejść rozsądnie i metodycznie.

„Przejdzie w nowy rok to trochę magiczny czas zmiany, w którym rzeczywiście wielu z nas łatwiej zacząć robić coś wartościowego. Jednak postanowienia noworoczne często są wręcz rytualne, ogromne, więc staramy się za szybko zrobić zbyt dużo. Wraz z tą datą startujemy w realizację naszego postanowienia z takim impetem, że go nie utrzymujemy” - zauważył rozmówca PAP.

Kluczowe jest więc stosowanie metody małych kroków. Zrobmy na początku coś drobnego, co możemy utrzymać. „Chcąc pozbyć się zbędnych kilogramów, nie rzucamy się od razu na post przerywany, w którym jemy, powiadzmy, cztery godziny dziennie. W ten sposób wytrzymamy 2-3 dni i ciało się zbuntuje. To normalne, bo nie jest do tego przystosowane. Jeśli zaczynamy ćwiczyć, zacznijmy np. od kwadransu, zamiast godziny” - zauważył.

# Jeśli chcemy realnej zmiany, zacznijmy ją wprowadzać już dziś

Najważniejsze jest - zdaniem psychologa - wyrobienie nawyku. „Kluczowe jest to, by nabrać rozpędu w naszym nowym zwyczaju; przyzwyczaić się do pójścia na siłownię, ubrania się, pojechać tam. Ważne, by to stało się nawykiem, reszta przyjdzie z czasem, w miarę naszego rozwoju. Gdy już mam ten nawyk, to wyjście na trening staje się prostsze. Tak dzieje się z każdą nowo podejmowaną aktywnością” - podkreślił dr Albiński.

U każdej osoby czas na budowanie nawyku jest nieco inny, choć - jak powiedział dr Albiński - czasem mówi się w tym kontekście o 21 dniach, których potrzeba do wykształcenia nowego zwyczaju.

„Jednak nie ma też takiego stadium, w którym jesteśmy na totalnym autopilocie. Myśli, które będą nas powstrzymywały przed kolejnym zadaniem zawsze mogą się zdarzać. Jednak im dłużej coś robisz, tym łatwiej te myśli odeprzeć. Niestety, nie jest tak, że raz wyrobiony nawyk gwarantuje dożywanie danego zadania. On je tylko ułatwia” - zaznaczył rozmówca PAP.

Jego zdaniem motywacja nie jest tak ważna, jak zwykło się mówić. „Oczywiście czasem pomaga nam działać, ale przy nowych zachowaniach, szczególnie jeśli są trochę wbrew temu, co robiliśmy wcześniej, nie polegałbym na niej za bardzo. Po prostu czasem każdemu z nas nie chce się robić niektórych rzeczy. Wtedy najważniejsze, by trzymać się planu działań, który ma nas doprowadzić do jasno określonego celu. Jeśli nie ma jakichś obiektywnych przeszkód, to należy podjąć działanie, nawet nieco wbrew sobie” - stwierdził psycholog.



Zwykle to będzie powodowało nasz dyskomfort i wtedy warto pozwolić sobie na te negatywne emocje, bo „gdy robimy coś trudnego, coś nowego, to normalne, że nasze ciało i mózg się buntują”. Z drugiej strony należy też dać sobie moment na dumę i celebrowanie wykonanego zadania.

Jak zauważył dr Albiński, w dążeniu do realizacji wyznaczonych celów nie wymagajmy od siebie perfekcji, bo potknięcia są wpisane w proces budowania nowego zwyczaju. „Jeśli chodziłem na spacer 15 dni z rzędu - ale 16 dnia nie poszedłem - to najważniejsze, żebym poszedł 17 dnia. Jest taka całkiem dobra rada, by nie pozwolić sobie na dwie przerwy pod rząd, aby nie przerodziły się w szereg potknięć. Bo potem znów trudniej będzie pójść na kolejny spacer” - stwierdził.

Gdy opuścimy jakieś zajęcia czy trening, nie nadrabiamy na siłę tego, co nam umknęło. „Żeby nie było jak w memie: za każdy nieodbyty bieg dokładam sobie 15 minut. Jutro więc idę biegać przez dwa tygodnie. Nie dokładajmy sobie tego ciężaru, bo to nas jeszcze bardziej zdemotywuje i sfrustruje” - podkreślił ekspert.

Co, jeśli jednak - mimo wielu prób i początkowych

sukcesów - na dłuższą metę nam nie wychodzi, a ta nowa aktywność czy postanowienie jest naprawdę ważne dla naszego życia? „Wtedy istotne jest bardzo praktyczne, spokojne spojrzenie, nastawione na rozwiązanie problemu: co się takiego obiektywnego dzieje, z czego wynika ta trudność, co mi przeszkadza i co mogę z tym zrobić? Czy ta przyczyna jest we mnie, czy przeszkadza mi coś wokół mnie” - stwierdził psycholog.

Przedewszystkim - zwrócił uwagę - jeżeli coś jest warte zrobienia, jakaś zmiana życiowa, która faktycznie jest dla nas korzystna, to nie ma sensu czekać na nowy rok.

„Jeżeli w październiku stwierdzę, że muszę zrzucić kilka kilogramów, bo to ważne dla zdrowia i czekam do pierwszego stycznia, to bez sensu tracę trzy miesiące, kiedy mógłbym już zrzucić znaczącą ilość tej wagi. Więc dla spraw naprawdę ważnych po prostu bym nie czekał. Jeżeli masz coś ważnego do zmiany, to zacznij dzisiaj; ustal cel, rób małe kroki, utrzymaj nawyk i wykształć nowe zachowanie” - poradził dr Albiński.(PAP)

Ewelina  
Krajczyńska-Wujec  
ekr/ bar/ lm/  
Serwis Nauka w Polsce -  
naukawpolsce.pl

## SZPITAL W LEGIONOWIE WOJSKOWY INSTYTUT MEDYCZNY

Z MYŚLĄ O WAS  
DLA WAS  
LECZYMY NOWOCZEŚNIE  
I BEZPIECZNIE



www.wim.mil.pl





WIECZNE ŚCIBOLENIE w wiecznej promocji (31)

## Czysta lub ognista

Jagiełło pił tylko czystą wodę, wina nigdy nie brał do ust. Gdyby opinię o królu oprócz na tym jednym zdaniu, byłaby nader pochlebna. Oto człowiek, który nade wszystko cenił jasność myślenia. Ktoś górujący nad rzeszą łachmytów od alkoholu uzależnionych. A potem wpada nam w ręce książka innego historyka, biografii, w której postać Litwina jest szerzej omówiona, i dowiadujemy się, że powodem abstynencji był strach przed otruciem. Truciznę w wodzie, w przeciwieństwie do wina, wykryć nietrudno. Bardziej oczytani, inaczej oceniamy charakter Władysława II. Znika w ocenie słowo wstrętność, a pojawia się bojaźliwość. Przedtem asceta, teraz czubek cierpiący na manię prześladowczą. Liczy się intencja.

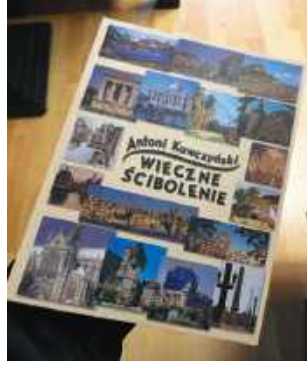
Przybyszewski: „Bez alkoholu życie towarzyskie byłoby nieznośną nudą.” A może odwrotnie? Nie po to ludzie piją, aby życie towarzyskie uczynić znośnym, lecz dlatego organizują spotkania, żeby pić. Myślę o nasiadówkach wokół obficie zastawionego stołu z okazji imienin krewniaka, krewniaczki. Święta, imieniny – imprezy dające pretekst do spędów rodzinnych i wielogodzinnego przesiadywania przy butelce i zakąskach. Zabierano mnie, dziesięciolatka, patrzyłem na biesiadowanie nie rozumiejąc, jaki ma sens; o co tak naprawdę chodzi? Ja się zresztą wcale nad sensem czy bezsensem nie zastanawiałem. Nie istniała różnica

między mną a uwiązanym na smyczy psiakiem, którego właściciel prowadzi, gdzie chce, zwierzak zaś każdą sytuację uznaje za normalną.

Zdanie zacytowane wyżej pochodzi z *Moich współczesnych*. Pamiętnik ten zawiera rozdział o narkotykach, wśród których najszczęśliwiej z racji jej popularności omawia się wodę. Autor nie tai, że pił, pije i będzie popijać, przy czym ubolewa, iż nie może się obyć bez „fatalnej protezy”. Proteza – dziwnie brzmi to porównanie w ustach kogoś, kto chodził w glorii nietzscheańskiego nadczłowieka, zwłaszcza gdy się zważy, iż *Dzieci szatana* to autobiografia, a tytułowy szatan to sam Przybysz.

Sukcesy towarzyskie odniesione w Hollywood przez przybysza z Irlandii (jeszcze jeden używający protezy przybysz) stały się wstępem do światowej kariery. Dobrze, ale co było ich podstawą? Wiadomo, że najgłupszy człowiek, podniecony alkoholem, zdoła z siebie jakiś dowcip wykrzesać. Cytuję tu opinię Przybyszewskiego, którego wiedza o alkoholu, oparta na gruntownym doświadczeniu, he-he-he, jest nie do pogardzenia. Przy wertowaniu encyklopedii miga mi niekiedy zapijaczona gęba tego Burtona. Dłoń czym prędzej odwraca stronicę. Protestuję przeciw robieniu kariery przy pomocy protezy.

Panicz Birbancki i służący Filip. Polecenia dawane Filipowi odznaczały się stopniowaniem. Bo jakże by to wyglądało, gdyby z mety zażądać



Książka opublikowana przez Wydawnictwo TiO. Do nabycia w księgarni „U Leszka” - Legionowo, Stefana Batorego 10

rumu. Do celu, jakim był czysty rum, dochodziło się stopniowo. Rozkaz, anulowanie rozkazu, kolejny rozkaz itd. Najpierw wołanie o szklankę wody, potem o wodę z rumem, wreszcie o szklankę rumu bez wody, „bo na diabła tej ochłody”. Wymyśliłem postać Anty-Birbanckiego, czyli Birbanckiego po siedemdziesiątce, pod pewnym względem niezmiennego: „kieszka pusta, we łbie szumi”. Jego polecenia są także stopniowe, lecz gradacja idzie w przeciwnym kierunku: – Przynieś mi szklankę rumu, czekaj, wlejesz kroplę wody, stój, dasz wody bez rumu, dosyć mam już tego szumu.

W rozmowie z Marcinem zdarzyło mi się błędnie zacytować francuskie przysłowie. U Romain Rollanda: „Święty Marcin pije wino, wodę pozostawia młynom.” A ja palnąłem: „Święty Marcin pije wino, wodę pozostawia świniom.” Skąd ta pomyłka? Wzięło się tu polskie przysłowie: „Uczył Marcin Marcina, a sam głupi jak świnia.”

A.K.

ECO HARPOON  
Recycling Sp. z o.o.

ECO HARPOON - Recycling Sp. z o.o.  
Czapkiw Mazowiecki 328  
05-152 Cieszków  
NIP 527-27-45-389  
REGON 362569260

**BEZPŁATNY**  
odbior dużych elektrośmiec!

Odbierzemy od Państwa  
- kuchenki, - chłodziarki,  
- zmywarki, - telewizory, - pralki, itd.

ODBIERAJĄC DUŻE SPRZĘTY, ZABIERAMY RÓWNIEŻ  
DROBNE AGD, BATERIE

Masz pytanie? Zadzwoń

**+48 725-155-155**

Bezpłatny odbiór krok po kroku!

1. Dzwonisz pod numer **+48 725-155-155**
2. My rejestrujemy Twoje zlecenie
3. Oddzwaniamy w ciągu 3 dni w celu uzgodnienia terminu
4. Przyjeżdżamy, odbieramy i wynosimy!

KONTAKT: od poniedziałku do piątku 8:00-16:00

[www.ecoharpoon.pl](http://www.ecoharpoon.pl)

# LICEUM

## OGÓLNOKSZTAŁCĄCE

### IM. A. EINSTEINA



Einstein  
High School

OTWARCIE  
WRZESIEŃ 2025

KLASA I

ul. Dębowa 13, NDM

[www.ndm.edu.pl](http://www.ndm.edu.pl)



**Serce bije. Właściwie dzisiaj już wiemy, że bardziej adekwatne jest stwierdzenie, że serce się kurczy. Trudno jednak powiedzieć, czy było to równie oczywiste dla filozofów, którzy śniąc o sensie życia, słyszeli uderzenia krwi w skroni. Zapewne również uderzenia słyszeli pierwsi medycy, którzy przykładali ucho bezpośrednio do piersi chorego. Serce bije po polsku, ale bije też w innych językach, żeby wspomnieć tylko o dosłownym angielskim „beating”. Biję (mocniej) w miłości i biję też (z określoną częstością) w dokumentacji medycznej. Biję jak dzwon – i najlepiej, kiedy robi to mocno, dumnie, rytmicznie. A co, jeśli tak nie jest?**



Puszka stymulatora na dłoni autora. W tym małym urządzeniu znajduje się bateria, działająca nawet kilkanaście lat!

# Serce na baterie

Serce jest tak naprawdę mięśnieniem, otoczonym workiem osierdzeniowym i pokrytym od wewnątrz błoną – wsierdziem. Cztery jamy serca to dwie komory, pompujące krew ze stosunkowo dużą siłą do płuc (komora prawa) oraz do całego ciała (komora lewa), a także dwa przedsionki. W przedsionkach, zgodnie z nazwą, krew spływająca do serca „czeka na swoją kolej”, nim wpadnie do odpowiedniej komory. W prawym przedsionku jest to krew pozbawiona tlenu, która wróciła z całego ciała i teraz musi trafić do płuc, by znowu zyskać tlen. Z kolei do lewego przedsionka spływa natlenowana krew z płuc, która tylko czeka, by zostać wyrzuconą przez lewą komorę do każdej komórki właściciela. Ten jednokierunkowy przepływ krwi zapewniają zastawki. Można je porównać do bramek, przez które przechodzimy w supermarketach – żeby bramka dobrze działała, musi otwierać się tylko w jedną stronę, a po przepuszczeniu klienta szczelnie zamykać.

Pod mikroskopem (lub, jak to mówią badacze, „histologicznie”) budowa mięśnia sercowego jest całkiem podobna do budowy większości mięśni w organizmie, które „na polecenie” pozwalają nam wykonywać codzienne czynności (z pisanie tego artykułu przy użyciu mięśni rąk włącznie). Serce jednak, pozornie, nie pracuje „na polecenie” – a przynajmniej nie na nasze.

**Komórki serca rządzą się same**  
Ruchy zamierzone zaczynają się od myśli, która z mózgu, w postaci prądu depolaryzacji (impulsu elektrycznego) biegnie następnie komórkami nerwowymi, aż osiągnie odpowiedni mięsień. Prąd depolaryzacji przechodzi następnie przez granicę pomiędzy nerwem a mięśnieniem (zwykle jest to tzw. płytka nerwowo-mięśniowa), a następnie rozchodzi się po całym mięśniu, powodując skurcz. Nieco szybciej działają tzw. odruchy – z oszczędności czasu cofanie ręki po dotknięciu

gorącego czajnika nie wymaga udziału mózgu a impuls nerwowy biegnie z rdzenia kręgowego. Wciąż jednak każda z tych dróg – skutkująca zamierzonym (lub nie) ruchem – wymaga udziału układu nerwowego. Inaczej jest w sercu.

W toku ewolucji część komórek mięśniowych (miocytów) serca zyskała autonomię i sama zaczęła dyktować reszcie, kiedy i w jakiej kolejności mają się kurczyć, aby efektywnie pompować krew. Pasma tych komórek, jakby „trzymających się za ręce”, tworzy szlak wzdłuż którego biegnie impuls, nim rozejdzie się do pozostałych miocytów. Szlak ten nazywamy układem bodźcotwórczo-bodźcoprzewodzącym – co logicznie wynika właśnie ze zdolności do tworzenia i przewodzenia impulsów (bodźców). W warunkach prawidłowych u dorosłego człowieka układ ten generuje 60-100 impulsów na minutę, i właśnie tyle wynosi średnia częstość uderzeń serca w czasie spoczynku i niezbyt męczących czynności.

## A co jeśli...

...serce pracuje z częstością inną niż standardowa? Nie zawsze musimy się tym przejmować. Czasami jest to możliwe podczas głębokiego snu (kiedy serce zwalnia) lub podczas intensywnego wysiłku (kiedy serce przyspiesza). Serca sportowców, przyzwyczajone do dużego obciążenia, w spoczynku „relaksują się” mocniej niż narządy przeciętnej osoby, dlatego pracują jeszcze wolniej. Istnieją też stany i choroby, które, chociaż niezwiązane bezpośrednio z sercem, powodują zmiany w częstości jego skurczów. Dzieje się tak np. w chorobach tarczycy, anemii (kiedy serce musi kurczyć się szybciej, żeby „nadrobić” braki w dostawach tlenu wynikające z braku składników krwi) czy w ciąży.

Bywa, że układ bodźcotwórczo-bodźcoprzewodzący szwankuje. Jeśli serce będzie kurczyć się zbyt wolno (tzw. bradykardia), wówczas

skurcze następujące co kilka-kilkadziesiąt sekund mogą dostarczać do tkanek zbyt mało krwi niosącej tlen. W skrajnych przypadkach serce może nie kurczyć się w ogóle. Wówczas mamy do czynienia z tzw. asystolią i zupełnym brakiem krążenia krwi w całym ciele, co wymaga natychmiastowej reakcji i rozpoczęcia resuscytacji. Również zbyt szybka praca serca (tzw. tachykardia) nie jest pożądana (ale to temat na osobny tekst). Żeby przeciwdziałać zbyt szybkiej lub zbyt wolnej pracy serca, wymyślono...

## Specjalne urządzenia

Kiedy serce zwalnia (np. w wyniku oziębienia, czyli hipotermii, ale też zatrucia, zawału czy zmian elektrolitowych – np. wzrostu ilości potasu we krwi), podstawą jest działanie przyczynowe. Niestety, czasami jest to zbyt mało i narząd nawet po usunięciu czynnika sprawczego nie podejmuje właściwej pracy. Wówczas, jeśli terapia lekami (czyli farmakoterapia) zawodzi, rozwiązaniem są urządzenia, które pobudzają (stymulują) serce do skurczów. Mowa o stymulatorach serca zwanych potocznie rozrusznikami.

Wyobraźmy więc sobie sytuację: karetka przyjeżdża do nieprzytomnego, starszego mężczyzny. Ratownicy rozpoznają zbyt wolny rytm serca (wspomnianą wcześniej bradykardię) i oceniają, że to właśnie ona odpowiada za objawy pacjenta. Nie musi być to bradykardia, w której zarówno przedsionki, jak i komory kurczą się wolno, jednak równomiernie. Istnieją bowiem sytuacje, w których wspomniany wcześniej układ bodźcotwórczo-bodźcoprzewodzący ulega przerwaniu, przez co część układu dyktuje przedsionkom własny rytm, zaś inna część pobudza komory do działania w swoim tempie. Takie sytuacje, w których przedsionki i komory pracują mniej lub bardziej niezależnie od siebie nazywa się „blokami” i w zaawansowanych stadiach również one mogą skutkować zbyt wolną pracą serca.

Wracając jednak do naszego pacjenta: jeśli dostępne w karetce leki nie zadziałają, wówczas wyjściem pozostaje sztuczne narzucenie sercu rytmu „z zewnątrz”. Ani w karetce, ani tym bardziej w mieszkaniu pacjenta czy na ulicy nie ma możliwości dostania się do wnętrza serca i pobudzenia go od środka. Rozwiązaniem jest wtedy tzw. stymulacja przezskórna. Medycy mogą przykleić na skórę klatki piersiowej elektrody (wyglądające jak kilkunastocentymetrowe płyty taśmy samoprzylepnej), pomiędzy którymi będzie przechodził prąd pobudzający serce do pracy w odpowiednim tempie. Przewody, odchodzące od tych elektrod, łączy się z przenośnym urządzeniem, na którym można ustalić częstość stymulacji oraz natężenie prądu. Stymulacja jest skuteczna, kiedy ustawione natężenie prądu jest wystarczające, żeby po każdym „kopnięciu” pacjenta następował skurcz serca. Jest to oczywiście nieprzyjemne (zwłaszcza, kiedy działa skutecznie i serce odzyskuje funkcję, a pacjent świadomość), dlatego wymaga wykorzystania leków przeciwbólowych i sedujących.

Zakres możliwości, które można zaoferować pacjentowi, znacznie zwiększa się po jego przetransportowaniu do szpitala. Jedną z dróg jest implantacja elektrody do czasowej stymulacji. Zabieg taki wykonuje specjalnie przeszkolony kardiolog interwencyjny w warunkach sali operacyjnej. Po przygotowaniu pacjenta wykonuje się nakłucie żyły (najczęściej szyjnej, ale możliwe jest również użycie żyły udowej lub żyły podobojczykowej), przez którą do serca wprowadza się „drucik” – elektrodę. Wykonuje się to pod kontrolą fluoroskopu – czyli lampy rentgenowskiej, która na bieżąco prześwietla pacjenta i na ekranie pokazuje pozycję urządzenia. Po wprowadzeniu do prawej części serca (bo właśnie tam kierują się żyły) i oparciu o wsierdzie (czyli wewnętrzną warstwę narządu)

elektroda wysyła impulsy, niejako od środka stymulując mięsień sercowy. W ten sposób można narzucić sercu rytm, regulowany na urządzeniu podpiętym do drugiego końca elektrody na zewnątrz ciała pacjenta. Daje to czas potrzebny do podjęcia dalszych decyzji – np. wszczęcia stałego stymulatora.

Stymulacja czasowa (mimo że bezbolesna) wciąż pozostaje mało komfortowa – z szyi, torsu lub pachwiny pacjenta wystaje przewód podłączony do urządzenia. U chorych, u których przewiduje się dłuższą konieczność, rozwiązaniem jest w pełni wszczepiony do wnętrza ciała rozrusznik. Jak działa?

Urządzenie takie również składa się z elektrody lub elektrod, biegnących w żyłach do prawej komory i/lub prawego przedsionka serca. W zależności od tego, czy mamy do czynienia z dwiema elektrodami w dwóch jamach serca, czy też z pojedynczym drucikiem dochodzącym tylko do komory lub tylko do przedsionka, mówimy o rozrusznikach dwu- i jednojamowych. Elektrody rozrusznika mają, w zależności od typu, możliwość zarówno odczytywania skurczów serca i przekazywania tej informacji do „centrali”, jak i przewodzenia pobudzeń elektrycznych z „centrali” do serca.

„Centrala” ta (zwana „puszką”) w zależności od producenta i typu urządzenia (jedno- lub dwujamowe) może mieć różne kształty i rozmiary, jednak zwykle przypomina metalowy dysk o średnicy ok. 4 cm. Zawiera baterię (wystarczającą średnio na ok. 8 lat) oraz układ elektroniczny, który analizuje aktywność serca zbadaną za pośrednictwem elektrod i w razie potrzeby wysyła stymulujące impulsy. Działa więc jak metronom, wybijający tempo, kiedy serce samo zgubi rytm. Puszka rozrusznika umieszczana jest nie poza ciałem (jak w przypadku stymulacji czasowej),



ale zaszywana pod skórą lub pod mięśniami, zwykle poniżej lewego obojczyka. Miejsce, w którym zaszywane jest urządzenie, nazywa się „łożą”. Po przyłożeniu do skóry nad łożą specjalnego urządzenia (tzw. „programatora”), lekarz jest w stanie zmienić ustawienia stymulatora, dostosowując je do aktualnego stanu pacjenta.

Dzięki możliwościom różnego programowania rozruszników, są one dedykowane nie tylko dla pacjentów ze stałą bradykardią czy blokami serca, ale również dla tych, którzy tylko co jakiś czas wymagają lub mogą wymagać pomocy. Przykładem mogą być pacjenci z arytmiami z wolną akcją serca lub tylko z rzadko występującymi przerwami w pracy serca, u których rozruszniki częstotność odpowiadają za mniej niż 1% skurczów, zaś 99% pochodzi – zgodnie z naturą – z samego serca. Zwykle pacjenci nie czują, kiedy ich serce pracuje w rytmie narzuconym przez rozrusznik – jest to zupełnie bezbolesne.

### Z czym jednak musi mierzyć się pacjent, u którego implantowano stymulator?

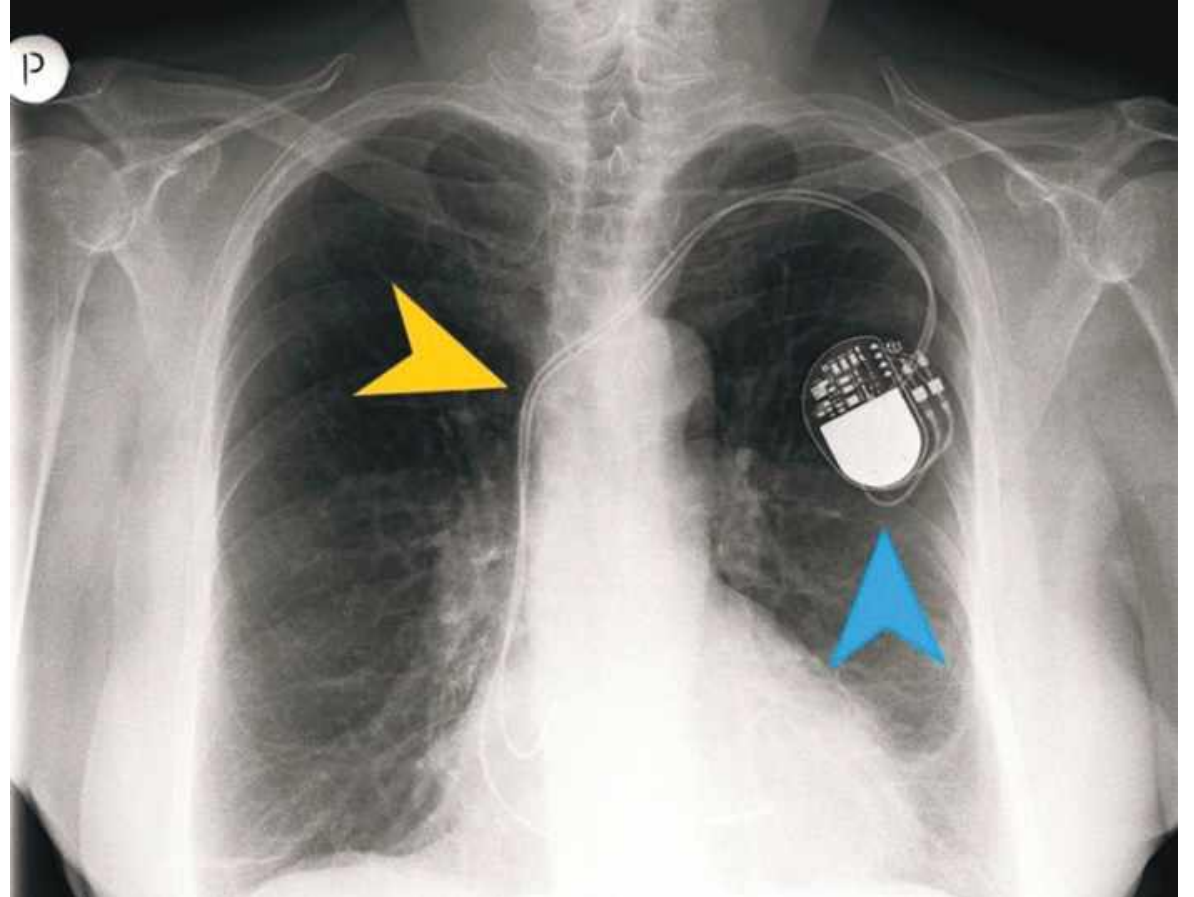
Implantacja rozruszników serca, podobnie jak większość współczesnych metod leczenia, wywodzi się z tzw. medycyny opartej na dowodach (EBM, ang. evidence-based medicine). Oznacza to, że istnieją mocne dowody naukowe w postaci dużych, dobrze przeprowadzonych badań, które mówią o skuteczności terapii i wyraźnych korzyściach z jej prowadzenia u osób z konkretnymi, spisanyymi w wytycznych wskazaniach.

Sam zabieg implantacji rozrusznika serca wiąże się z możliwością powikłań typowych dla zabiegów z dziedziny kardiologii interwencyjnej. Może dojść do krwawień, zakażenia miejsca operowanego

czy perforacji („przedziurawienia”) mięśnia sercowego przez zbyt głęboko umieszczoną elektrodę. Powikłania tego typu są jednak stosunkowo rzadkie – zabiegi wykonywane przez niewielkie nacięcia i nakłucia minimalizują ryzyko krwawień i zakażeń, podobnie jak sam fakt wykonywania ich w sterylnych warunkach bloku operacyjnego. Z kolei coraz to nowsze metody obrazowania serca (takie jak wspomniana wcześniej fluoroskopia z prześwietleniem rentgenowskim „na żywo”) pomagają kardiologom w delikatnym umieszczeniu elektrody na swoim miejscu.

Jak wspomniano wyżej, baterie rozruszników nie są samoodnawialne – działają tym krócej, im większej liczby pobudzeń wymaga chory (zatem gdy każde uderzenie serca musi być stymulowane, bateria szybciej będzie wymagała wymiany). Podczas regularnych kontroli lekarze przy pomocy programatora sprawdzają stan naładowania baterii, dzięki czemu sytuacje, w których bateria „niespodziewanie” się wyczerpie i urządzenie przestanie stymulować serce, są skrajnie rzadkie i dotyczą przede wszystkim osób niezgłaszających się na zaplanowane wizyty kontrolne.

Ze względu na metalowe elementy część pacjentów uważa stymulatory za przeciwwskazanie do wykonania rezonansu magnetycznego (RM) – badania, podczas którego pacjent znajduje się w silnym polu magnetycznym. Faktycznie, jeszcze kilkanaście lat temu takie obawy były uzasadnione – od 2008 roku dostępne są jednak urządzenia bezpieczne pod tym względem. Niemniej jednak, każdorazowo przed badaniem należy poinformować lekarza o posiadaniu rozrusznika – urządzenie może wymagać czasowego przeprogramowania przez kardiologa.



Zdjęcie rentgenowskie klatki piersiowej pacjenta ze stymulatorem dwujamowym – widoczna puszka stymulatora (niebieski grot) i elektrody umieszczone w układzie żylnym (żółty grot).

Najpoważniejszym chyba powikłaniem implantacji stymulatora serca jest infekcyjne zapalenie wsierdza (IZW). Bakterie czy grzyby, krążące we krwi np. w wyniku nieleczonej próchnicy czy zakażenia łoża stymulatora, mogą osadzać się na elektrodach wewnątrz serca, gdzie tworzą kolonie i niszczą zastawki oraz wnętrze narządu. Objawy pacjentów z taką infekcją szybko narastają i zwykle wymagają pilnej operacji oraz długiego przyjmowania antybiotyków. W profilaktyce IZW kluczowe jest dbanie pacjenta

o stan swojego zdrowia, np. poprzez regularne wizyty u dentysty czy pielęgnację ran.

To właśnie współpraca z pacjentem jest podstawą, nie tylko kardiologii, ale całej współczesnej medycyny. Nawet „serce na baterie” – choć to ledwie wycinek lekarskich możliwości – nie zastąpi motywacji chorego, który musi chcieć, by znowu „biło jak dzwon”.

**Michał Krawiec**  
Śląski Uniwersytet Medyczny  
w Katowicach

Autorem artykułu jest Michał Krawiec, zwycięzca II miejsca w ogólnopolskim konkursie na artykuł popularnonaukowy „O nauce po ludzku”

**Źródło: Serwis Nauka w Polsce – naukawpolsce.pl**

Źródło: Glikson M. i in., 2022: „2021 ESC Guidelines on cardiac pacing and cardiac resynchronization therapy: Developed by the Task Force on cardiac pacing and cardiac resynchronization therapy of the European Society of Cardiology (ESC) With the special contribution of the European Heart Rhythm Association (EHRA).”

MATERIAŁ PROMOCYJNY

### Tajemnice wodorostów

Wodorosty, zwane makroalgami – od tysięcy lat były używane jako pożywienie i lekarstwo. W Japonii z odmiany brązowych wodorostów kombu robi się słynny rosół dashi, pije się jako herbatę i dodaje jako przyprawę do ryżu używanego do sushi. Z czerwonych wodorostów nori robi się norimaki, arkusze do zawijania sushi, a z zielonych wakame robi się sałatki i zupy. Te naturalne, cenne dary wykorzystywane są również w kosmologii.

We współczesnej technologii wykorzystuje się wiele substancji, mających za zadanie zachować i przedłużyć młodość naszej skóry. Jedną z najsilniejszych przybyła do nas z głębi oceanu. Fukoidyna to związek zaliczany do grupy polisacharydów. Najczęściej występuje w ścianach

komórkowych wodorostów. W zależności od pochodzenia ekstraktu pozyskiwanego z alg, fucoidan może wykazywać dedykowane działanie związane z poszczególnymi elementami wsparcia pracy organizmu.

Polisacharyd, który znajduje się w brunatnicach listownicy japońskiej (Laminaria Japonica) i mozuku (Cladophora Okamura Tokida). To właśnie dzięki tej kompilacji wodorosty podczas odpływu nie usychają i nie giną pod wpływem słońca. Służ, którym są pokryte, zapewnia im kompleksową ochronę przed szkodliwym oddziaływaniem czynników zewnętrznych.

### Jakie właściwości posiada fukoidyna?

Zadziwiająco odmładzające właściwości fukoidyny zostały odkryte przez przypadek. Od dawien dawna Japończycy dodawali wodorosty do jedzenia, które są bardzo smaczne o odżywcze. Kobiety, które czyściły i przygotowywały wodorosty, zauważyły, że po pewnym czasie ich dłonie stają się zadziwiająco miękkie i delikatne, bez względu na wiek i wykonywanie ciężkiej pracy. Później, dzięki badaniom naukowym odkryto, że jest to zasługa fukoidyny, która w dużych ilościach znajduje się w brunatnicach. Sama fukoidyna składa się z cząsteczek fukozy – unikalnego węglowodanu, odgrywającego kluczową rolę w procesach komórkowych.

### Badania naukowe

Zgodnie z licznymi badaniami naukowymi, fukoidyna mobilizuje komórki macierzyste skóry, sprzyjając regeneracji tkanek. W wyniku eksperymentów stwierdzono, że ta unikalna substancja może zapobiegać powstaniu zmarszczek oraz zmniejsza głębokość już istniejących. Skóra wydaje się o wiele bardziej elastyczna i sprężysta. Odkryto również zdumiewające działanie nawilżające. Okazało się, że pod tym względem przewyższa nawet kwas hialuronowy, który był

uważany niemal za panaceum na wszystkie problemy związane ze skórą.

Udowodniono, że fukoidyna stymuluje produkcję niezbędnych do życia komórek odpornościowych, limfocytów B i makrofagów, które niszczą potencjalnie niebezpieczne bakterie, wirusy i grzyby. Fukoidyna nadaje skórze równą, matową strukturę, zmniejsza ryzyko zmian nowotworowych na jej powierzchni i w warstwach podskórnych. Uwalnia skórę od wolnych rodników, zapewnia silny efekt drenażu limfatycznego.

### Eliksir młodości

Produkty kosmetyczne dzięki fukoidynie oraz dodatkowym składnikom posiadają wspaniałe właściwości odżywcze i nawilżające. Są odpowiednie do wszystkich typów skóry, w tym do skóry wrażliwej i znajdującej się w stanie stresu. Dobrym przykładem jest połączenie betaglukanu, hialuronianu sodu, pantenolu, witaminy E oraz betainy.

**Betaglukan** to substancja, którą pozyskuje się z protein pszenicy i owsa. Znacznie zwiększa on aktywność komórek odpornościowych w skórze, w wyniku czego staje się ona bardziej sprężysta i gładka. Betaglukan jest również antyoksydantem oraz naturalnym filtrem dla skóry

i chroni ją przed szkodliwym działaniem czynników zewnętrznych. Stymulowane przez niego komórki odpornościowe usuwają z powierzchni naskórka bakterie i obumarłe komórki.

**Hialuronian sodu** to silna substancja nawilżająca, która tworzy na powierzchni skóry warstwę ochronną i pomagającą zatrzymać wilgoć. Utrzymuje jej elastyczność i zapobiega powstawaniu zmarszczek.

**Pantenol** to wspaniały środek regenerujący, który starannie pielęgnuje skórę. W rzeczywistości jest to witamina z grupy B. Przy kontakcie ze skórą - zmienia się w kwas pantotenowy. Idealnie goi uszkodzenia skóry, czyniąc ją miękką i delikatną.

**Witamina E** to niezastąpiony pomocnik w walce o młodość skóry. Aktywnie zwalcza zmarszczki i zapobiega powstawaniu nowych.

**Betaina** to aminokwas, który jest pozyskiwany z soku buraka. Pomaga w utrzymaniu równowagi elektrolitycznej w komórkach skóry, zatrzymując w nich cząsteczki wody i nie pozwalając im przedostawać się przez błony komórkowe. Ponadto, betaina zmiękcza skórę i wygładza ją.

**Jakie efekty możemy uzyskać, stosując kosmetyki z fucoidanem? Młodszy wygląd: Fucoidan**

stymuluje produkcję kolagenu i elastyny, co sprawia, że skóra staje się gładka, bardziej jędrna i promienna.

**Wyrównany koloryt:** Rozjaśnia przebarwienia i ujednolica koloryt skóry, nadając jej zdrowy, wypoczęty wygląd.

**Ochrona przed starzeniem:** Działa przeciwstarzeniowo, spowalniając procesy degradacji komórek skóry.

### Dla kogo przeznaczone są kosmetyki z fucoidanem?

Kosmetyki z fucoidanem są odpowiednie dla każdego rodzaju skóry, szczególnie dla:

- skóry dojrzałej i z pierwszymi oznakami starzenia
- skóry suchej i odwodnionej
- skóry wrażliwej i skłonnej do podrażnień
- skóry zmagającej się z przebarwieniami

### Właściwości lecznicze

Algi w kosmetyce mają właściwości lecznicze: zwalczają wirusy, wykazują działanie przeciwnowotworowe, redukują tłuszcz, regulują zawartość cukru, przyspieszają gojenie, obniżają ciśnienie krwi i poziom cholesterolu, uzupełniają niedobory jodu w tarczycy, tamują krwawienia, działają ochronnie na błony śluzowe. Należy więc pamiętać, że algi w kosmetyce to cenne naturalne źródło zdrowia, urody i młodości.

**!Niebiańska Doskonałość**

# Fucoidan – młodość z głębin oceanu



JOLMED  
LEGIONOWO  
UL. KRASIŃSKIEGO 70  
TEL. 517 841 874

OGŁOSZENIE  
Rada Nadzorcza Przedsiębiorstwa Energetyki Ciepłej  
„Legionowo” Sp. z o.o.  
ogłasza  
**KONKURS**  
na stanowisko  
**Prezesa**  
Zarządu Przedsiębiorstwa Energetyki Ciepłej  
„Legionowo” Sp. z o.o.  
Numer KRS: 0000045107

Pełny tekst ogłoszenia, zawierający:

1. Wymagania kwalifikacyjne kandydata,
2. Zakres zgłoszenia, formę i sposób jego składania,
3. Informacje o Spółce,

oraz inne niezbędne dla kandydatów informacje znajdują się na stronie internetowej Spółki pod adresem: [www.pec.com.pl](http://www.pec.com.pl)

Termin przyjmowania zgłoszeń upływa **30 stycznia 2025 r. o godz. 8.00.**



POWIAT LEGIONOWSKI			
Data	gmina, miejscowość nazwy i zakres numerowy ulic	Numer i nazwy stacji	Wylączenia w godzinach
8.01.2025	<b>Legionowo</b> ul. Jana Kochanowskiego od 6 do 36 ul. Olszankowa od 19 do 35Z, 39, od 39N do Z, 43 numery nieparzyste ul. Olszankowa od 28 do 40G numery parzyste ul. Leopolda Staffa ul. Tadeusza Wardenckiego <b>Łąjski</b> Olszankowa 23, 25, 28, 30, 34B	04-0733 (LEGIONOWO KOCHANOWSKIEGO)	8:30-13:30
9.01.2025	<b>Stanisławów Pierwszy</b> ul. Brukowa ul. Graniczna od 81 do 117, numery nieparzyste ul. Baletowa ul. Klonowa od 1 do 19 ul. Przyszłość 81, 81-Z, 83, 83A-Z, 85, 85D, 87, 87A, 89, 89A, 91, 93, 93A, 93B, 94, 95-120A ul. Wierzbowia <b>Izabelin</b> ul. Szkołna 3, od 4 do 48 ul. Malownicza ul. Wrzosowa <b>Nieporęt</b> ul. Małolecka 6, 8, 10 ul. Krzywa ul. Szkołna 1, 2, 3A ul. Graniczna 1, 2, 3, 4, 111 ul. Klonowa 16, 16A, 19	04-0340 (IZABELIN J.W. 1), 04-0223 (STANISŁAWÓW K/REMBELSZCZYŃNY POLIGRAFIA), 04-0451 (IZABELIN J.W. 2), 04-0001 (STANISŁAWÓW PIERWSZY OLECHOWSKI), 04-0376 (IZABELIN 5), 04-0375 (STANISŁAWÓW 1 LETNISKO), 04-0271 (IZABELIN), 04-1156 (STANISŁAWÓW K/NIEPOREĆTU), 04-0350 (IZABELIN 3), 04-0739 (STANISŁAWÓW OŚ. DOMKÓW JEDNORODZINNYCH)	8:30-13:30
9.01.2025	<b>Kąty Węgierskie</b> ul. Strużńska 80-124 numery parzyste ul. Strużńska 107-125 numery nieparzyste ul. Modrzewiowa 4, 4A, 6, 8	04-0170 (KĄTY WĘGIERSKIE 2)	11:00-13:30
9.01.2025	<b>Józefów</b> ul. Leśna 22, 24, 26, 26A ul. Wiosenna 10-34L - numery parzyste	04-1159 (JÓZEFÓW LETNISKO 2)	13:30-16:00
13.01.2025	<b>Stanisławów Pierwszy</b> ul. Strużńska 26, 28, 63, 65, 67 ul. Graniczna	04-0896 (STABISŁAWÓW OSTERVIG)	9:00-14:00

POWIAT NOWODWORSKI			
Data	gmina, miejscowość nazwy i zakres numerowy ulic	Numer i nazwy stacji	Wylączenia w godzinach
10.01.2025	<b>Błędowo</b> ul. Karasia od 31 do 40 ul. Sielawy od 31 do 42	04-1705 (STACJA 04-1705)	7:00-9:00
10.01.2025	<b>Kosewko</b> ul. Młyńska <b>Goławice Pierwsze</b> ul. Choinkowa ul. Północna ul. Południowa ul. Chabrowa ul. Morełowa ul. Jaśminowa ul. Różana ul. Malinowa <b>Goławice Drugie</b> 50 - Ośrodek Szkoleniowy NIK ul. Choinkowa ul. Działkowa ul. Konwaliowa ul. Jaśminowa ul. Skrajna ul. Prosta ul. Dębowa ul. Złota ul. Jodłowa ul. Różana ul. Malinowa	04-1461 (KOSEWKO OŚR. POLICJI), 04-1518 (GOŁAWICE OŚR. NIK), 04-0676 (GOŁAWICE 2 JEROZOLIMKA), 04-1460 (KOSEWKO OŚR. POSTJW), 04-0833 (GOŁAWICE2 LETNISKO)	8:00-13:00
10.01.2025	<b>Błędowo</b> ul. Karasia od 1 do 30 ul. Sielawy od 1 do 30 ul. Złotej Rybki ul. Różanki	04-1068 (BŁĘDOWO DZIAŁKI)	9:30-11:30
10.01.2025	<b>Goławice Pierwsze</b> od 76 do 80P	04-0464 (GOŁAWICE DOM PRACY TWÓRCZEJ)	12:00-14:00
10.01.2025	<b>Goławice Pierwsze</b> działki od 108 do 175	04-0156 (GOŁAWICE WKRA)	14:00-16:30
13.01.2025	<b>Nowy Dwór Mazowiecki</b> ul. Chryzantemy 1 ul. Harcerska 1,2 ul. Akacja 14, 22, 27, 31, 33, 34, 35A, 37, 37A, 38, 40, 41, 42, 43, 44, 45, 45A, 46, 47, 48, 50, 51, 52, 53, 54, 55, 55A, 56, 57, 58, 59, 63; ul. Jana Nałęczka 6, 26, 31, 32; ul. Kępa Nowodworska 3, 3A, 3B, 3H; ul. Legionów 1, 3, 8, 10; ul. Mazowiecka 4, 6, 9A; ul. Modlińska 12 ul. Nadwiślańska 1, 3, 5, 10, 12, 14, 16, 18, 20, 22, 24, 26, 28, 30, 32, 34, 36, 38A, 40, 42; ul. Ignacego Paderewskiego od 1 do 6, 9, 11, 12, 19, 22; ul. Warszawska 28, 35;	04A0045 (WPRD), 04A-NDM (NDM HOTEL), 04-0788 (NOWY DWÓR MAZOWIECKI ŁĄKI), 04-0230 (NOWY DWÓR MAZOWIECKI WOJSKO), 04-0334 (NOWY DWÓR MAZOWIECKI PESTKA), 04-0366 (NOWY DWÓR MAZOWIECKI AKACJOWA), 04-0511 (NOWY DWÓR MAZ. PADAREWSKIEGO), 04-0789 (NOWY DWÓR MAZOWIECKI AL.LEGIONÓW), 04-1261 (NOWY DWÓR MAZ. PADAREWSKIEGO BLOKI)	8:00-13:00

Przerwy w dostawie energii elektrycznej spowodowane są koniecznością przeprowadzenia prac konserwacyjnych na urządzeniach energetycznych, za niedogodności przepraszamy



**INFORMACJA**

Na podstawie art. 35 ust. 1 ustawy z dnia 21 sierpnia 1997 r. o gospodarce nieruchomościami (Dz. U. z 2024 r., poz. 1145 t.j.) Zarząd Powiatu w Legionowie informuje, że w siedzibach Starostwa Powiatowego w Legionowie, ul. gen. Władysława Sikorskiego 11, 05-119 Legionowo oraz Domu Pomocy Społecznej „Kombatant” w Legionowie, ul. Jagiellońska 71, 05-120 Legionowo, wywieszono zostają na okres 21 dni tj. od 23 grudnia 2024 r. do 13 stycznia 2025 r. wykazy nieruchomości przeznaczonych do oddania w najem w trybie bezprzetargowym.



**O B W I E S Z C Z E N I E**  
Starosty Legionowskiego  
z 20 grudnia 2024r.  
o wydaniu decyzji o zezwoleniu  
na realizację inwestycji drogowej

Na podstawie art. 49 ustawy z dnia 14 czerwca 1960 r. - Kodeks postępowania administracyjnego (t. j. Dz. U. z 2024 r., poz. 572) oraz art. 11f ust. 3 ustawy z dnia 10 kwietnia 2003 r. o szczególnych zasadach przygotowania i realizacji inwestycji w zakresie dróg publicznych (t. j. Dz. U. z 2024 r., poz. 311),

**z a w i a d a m i a m**,

że na wniosek Wójta Gminy Jabłonna, z siedzibą w Jabłonie, przy ul. Modlińskiej 152, z dnia 6 sierpnia 2024 r., skorygowany w dniu 22 października 2024 r. została wydana, w dniu 20 grudnia 2024 r. decyzja nr 1576/24 (znak sprawy WA.6740.1037.2024.MJ2) o zezwoleniu na realizację inwestycji drogowej polegającej na: „budowie drogi gminnej 2.KDL i 3.KDL na odcinku od ul. Kościelnej do ul. Bagiennej w Chotomowie wraz z infrastrukturą towarzyszącą” na terenie działek o nr ewid.: - przed nawiasem podano numer działki ulegającej podziałowi, w nawiasie nr działek po podziale, wytuszczone działki przeznaczone na realizację inwestycji drogowej: 218/4 (218/12, 218/13), 222/1 (222/37, 222/38), 222/2 (222/39, 222/40), 222/3 (222/41, 222/42, 222/43), 224/15 (224/22, 224/23, 224/24), 1653, 224/21, 225/16, 226/28, 227/32, 227/29, 207, 221/1, 1654, 225/15, 226/24, 226/26, 227/31, 227/33, 227/27, 249, 226/25 w miejscowości Chotomów, gmina Jabłonna.

W związku z powyższym zawiadamia się, iż z treścią w/w decyzji strony postępowania mogą zapoznać się w Wydziale Architektury w Starostwie Powiatowym w Legionowie (Legionowo, ul. Sikorskiego 11, piętro V, w godzinach pracy Urzędu: poniedziałek w godz. 8<sup>00</sup>-18<sup>00</sup>, wtorek – piątek w godz. 8<sup>00</sup>-16<sup>00</sup>).

Zawiadomienie stron uważa się za dokonane po upływie 14 dnia od daty publicznego ogłoszenia.

Od decyzji przysługuje stronom odwołanie do Wojewody Mazowieckiego za pośrednictwem Starosty Legionowskiego, w terminie 28 dni od dnia publicznego ogłoszenia.

z up. STAROSTY  
Łukasz Kucharzewski  
Naczelnik Wydziału Architektury



**O B W I E S Z C Z E N I E**  
Starosty Legionowskiego  
z 17 grudnia 2024r.  
o wydaniu decyzji o zezwoleniu  
na realizację inwestycji drogowej

Na podstawie art. 49 ustawy z dnia 14 czerwca 1960 r. - Kodeks postępowania administracyjnego (t. j. Dz. U. z 2024 r., poz. 572) oraz art. 11f ust. 3 ustawy z dnia 10 kwietnia 2003 r. o szczególnych zasadach przygotowania i realizacji inwestycji w zakresie dróg publicznych (t.j. Dz. U. z 2024 r., poz. 311),

**z a w i a d a m i a m**,

że na wniosek Wójta Gminy Jabłonna, z siedzibą w Jabłonie, przy ul. Modlińskiej 152, z dnia 9 września 2024 r., uzupełniony w dniu 9 października 2024 r. oraz w dniu 15 października 2024 r., została wydana, w dniu 17 grudnia 2024 r. decyzja nr 1562/24 (znak sprawy WA.6740.1191.2024.AR) o zezwoleniu na realizację inwestycji drogowej polegającej na: „rozbudowie drogi gminnej ul. Kolejowej (klasa L) w miejscowości Rajszew i Dąbrowa Chotomowska, gmina Jabłonna”, na terenie działek o nr ewid.: - przed nawiasem podano numer działki ulegającej podziałowi, w nawiasie nr działek po podziale, wytuszczone działki przeznaczone na realizację inwestycji drogowej: 129 (129/2, 129/1), 130/1, 67/8, 76/4, 77/7, 149 obręb 04, w miejscowości Dąbrowa Chotomowska, gmina Jabłonna; 136 obręb 08, w miejscowości Rajszew, gmina Jabłonna.

W związku z powyższym zawiadamia się, iż z treścią w/w decyzji strony postępowania mogą zapoznać się w Wydziale Architektury w Starostwie Powiatowym w Legionowie (Legionowo, ul. Sikorskiego 11, piętro V, w godzinach pracy Urzędu: poniedziałek w godz. 8<sup>00</sup>-18<sup>00</sup>, wtorek – piątek w godz. 8<sup>00</sup>-16<sup>00</sup>).

Zawiadomienie stron uważa się za dokonane po upływie 14 dnia od daty publicznego ogłoszenia.

Od decyzji przysługuje stronom odwołanie do Wojewody Mazowieckiego za pośrednictwem Starosty Legionowskiego, w terminie 28 dni od dnia publicznego ogłoszenia.

z up. STAROSTY  
Łukasz Kucharzewski  
Naczelnik Wydziału Architektury



**PRACA**

**dam pracę**

■ ZATRUDNIMY PIEKARZY, pomoc piekarza. Piekarnia Legionowo, ul. Zegrzyńska 36. te. 22 784 09 30, 22 772 82 56.  
LEG 53536

**szukam pracy**

■ Dyplomowany ogrodnik podejmie prace pielęgnacyjne w ogrodzie, odchwaszczanie trawników, likwidowanie mchu z trawnika, opryski na krzewy, usługa profesjonalną podkaszarką. 602-234-237  
LEG 53559

**USŁUGI**

**remont i budowa**

■ Hydraulik: Naprawy-Awarie-Remonty. Legionowo i okolice. Tel. 692-827-915  
leg

■ Docieplenia i drobne remonty. Solidnie. Tadeusz - 508-074-201 508-074-201  
NDM 53533

■ Malowanie, docieplenia budynków, wymiana dachów 507 567 910  
PUL 53534

■ Malowanie, tapetowanie osobiście, solidnie 694-065-757  
LEG 53547



**ZŁOTA RĄCZKA - usługi budowlane, hydrauliczne, elektryka, mniejsze i większe remonty. Szybko, tanio i solidnie. Referencje. 735953829**  
LEG 53587

**ogrodnicze**



■ Wycinka drzew metodą alpinistyczną, sekcyjna wycinka drzew, przycinanie, prześwietlanie koron drzew, usuwanie martwych drzew, gałęzi, konarów, usługi rębakiem, zrębkowanie gałęzi oraz wywóz urobku. Z PODNOŚNIKA, MIEJSCA TRUDNO DOSTĘPNE, PROFESJONALNIE. 698-991-470  
LEG 53176

**inne**



■ Wynajem i usługi podnośnikiem koszowym. Tel. 602 86 57 86, [www.robert.media.pl](http://www.robert.media.pl)  
LEG 53551

**NIERUCHOMOŚCI**

**sprzedam dom**



■ NOWA CENA. Sprzedam dom w centrum Pułtuska, 110 m2 tzw. klocek z 1970r, działka 605 m2, budynek gospodarczy 30 m2. Gotowy do zamieszkania. Cena 590 tys zł. 501 501 324  
<http://pultuszcak.pl/sprzedam-dom-sprzedam-dom-w-centrum-pultuska/>  
PUL 53549

■ Wójcik Development Adam Wójcikowski 05-119 Łąjski, ul. Fabryczna 20 +48 533 063 000, +48 502 469 160 [biuro@wojcikdevelopment.pl](mailto:biuro@wojcikdevelopment.pl)  
LEG 53425



GGA.6733.28.2024

Pułtusk, 30.12.2024 r.

## OBWIESZCZENIE

Zgodnie z art. 49 ustawy z dnia 14 czerwca 1960 r. - Kodeks postępowania administracyjnego (Dz. U. z 2024 r. poz. 572), w związku z art. 53 ust. 1 ustawy z dnia 27 marca 2003 r. o planowaniu i zagospodarowaniu przestrzennym (Dz. U. z 2024 r., poz. 1130), zawiadamiam, że na wniosek Polskiej Spółki Gazownictwa sp. z o.o., w imieniu której działa pełnomocnik Pani Daria Adamczyk, w dniu 30.12.2024r. została wydana decyzja Nr 25/2024 o ustaleniu lokalizacji inwestycji celu publicznego polegającej na budowie sieci gazowej średniego ciśnienia dn63PE, na terenie części działek nr ewid. 243 i 272 w obrębie 14 miasta Pułtusk.

W/w decyzja dostępna jest do wglądu w Urzędzie Miejskim w Pułtusku, ul. Rynek 41.

Od w/w decyzji służy stronom prawo wniesienia odwołania do Samorządowego Kolegium Odwoławczego w Ciechanowie za pośrednictwem Burmistrza Miasta Pułtusk w terminie 14 dni od daty ukazania się niniejszego obwieszczenia w prasie lokalnej. Zgodnie z art. 53 ust. 6 ustawy z dnia 27 marca 2003 r. o planowaniu i zagospodarowaniu przestrzennym odwołanie od decyzji o ustaleniu lokalizacji inwestycji celu publicznego powinno zawierać zarzuty odnoszące się do decyzji, określać istotę i zakres żądania będącego przedmiotem odwołania oraz wskazywać dowody uzasadniające to żądanie.

Sprawę prowadzi: Justyna Borowska (tel. 23 306 72 37), e-mail: justyna.borowska@pultusk.pl

Z up. Burmistrza  
mgr inż. Anna Maliszewska  
Kierownik Wydziału  
Gospodarki Gruntami i Architektury

Sporządziła: Justyna Borowska

## sprzedam działkę



■ Sprzedam działkę budowlaną w Chotomowie 4651 m<sup>2</sup>, dojazd od ul. Gdańskiej. Działka objęta jest planem zagospodarowania przestrzennego. Teren ten jest oznakowany MN - dopuszczona jest zabudowa mieszkaniowa jednorodzinna, domy wolnostojące i bliźniacze, dopuszczona jest również działalność usługowa, nie uciążliwa dla środowiska. Na działce są młode drzewka (samosiejki) i kilka starszych dębów i sosen. Można zbierać prawdziwki. Działka od strony wschodniej sąsiaduje z łąką. Położenie, drzewa i rozmiar terenu dają tu przyjemne poczucie bycia na uboczu, w przyrodzie; a jednocześnie stacja, usługi, czy inne domy mieszkalne są bardzo blisko. Do stacji kolejowej 10 min. piechotą lub 3 min. samochodem. Do Warszawy 35min. samochodem. Do Jeziora Żegrzyńskiego 20min samochodem. Cena 280 zł za m<sup>2</sup>  
Tel 502055002  
LEG 53550

## do wynajęcia

Wynajmę pokój w Legionowie.  
502 029 326  
LEG 53538

## UROCZYSTOŚCI

## organizacja imprez



■ Parodysta, wodzirej, konferansjer, animator kultury, półfinalista programu „Mam talent” - tanio, solidnie - Legionowo i okolice 791833101  
LEG 53384



■ RESTAURACJA LEGIONOWSKA;  
chrzciny, komunie, stypy,  
urodziny, uroczyste obiady,  
romantyczne kolacje, catering.  
Tel. 505-360-809, www.legio-  
nowska.pl  
LEG 53178

## MATRYMONIALNE

## KOMUNIKATY

## RÓŻNE

OGŁOSZENIA  
DROBNE  
do bieżącego numeru  
przyjmujemy  
DO PONIEDZIAŁKU  
do godziny 12:00.



■ Sprzedam duże drewniane rzeźby,  
kąpalczyki 601913597  
LEG 53386

■ Sprzedam: parapety i stopnie  
schodowe: dębowe 100 x 30 x 3.8  
cm - cena 130 +vat (klasa rustic);  
jesionowe 120 x 30 x 3.8 cm 130 zł  
+vat. Telefon 607607700  
PL 53548



GNI.6823.4.2024

## INFORMACJA

Burmistrz Zakroczyimia informuje o wywieszeniu w siedzibie Urzędu Miejskiego w Zakroczyimiu oraz zamieszczeniu na stronie <https://zakroczym.bip.net.pl/>, na okres 21 dni, wykazu nieruchomości stanowiącej własność gminy Zakroczyim, przeznaczonej do zbycia w drodze zamiany:

- działka ew. nr 1/21 obręb 0008 Poligon o powierzchni 0,0360 ha. Prawo własności dla działki ujawnione jest w księdze wieczystej nr WA1N/00078750/4;

- działka ew. nr 36/1 obręb 0008 01-08 o powierzchni 0,0747 ha. Prawo własności dla działki ujawnione jest w księdze wieczystej nr WA1N/00078006/4.

Dodatkowe informacje pod nr telefonu 22 112 02 58.

Z up. Burmistrza Zakroczyimia

/- Agata Januszewska  
Zastępca Burmistrza

OBWIESZCZENIE  
Starosty Legionowskiego  
z 23 grudnia 2024r.

## o wydaniu postanowienia o zwieszeniu postępowania administracyjnego

Na podstawie art. 49 ustawy z dnia 14 czerwca 1960 r. - Kodeks postępowania administracyjnego (t. j. Dz. U. z 2024 r., poz. 572) oraz art. 11d ust. 5 ustawy z dnia 10 kwietnia 2003 r. o szczególnych zasadach przygotowania i realizacji inwestycji w zakresie dróg publicznych (t. j. Dz. U. z 2024 r., poz. 311),

## z a w i a d a m i a m ,

że na wniosek Zarządu Powiatu w Legionowie, z siedzibą w Legionowie, przy ul. Sikorskiego 11, z dnia 12 listopada 2024 r., zostało wydane, w dniu 23 grudnia 2024 r. postanowienie o zawieszeniu postępowania w sprawie wydania decyzji o zezwoleniu na realizację inwestycji drogowej polegającej na: „rozbudowie drogi powiatowej 1816W na odcinku od DW nr 632 do DP nr 1815W (ul. Izabelińska)”, na terenie działek o nr ewid.: - przed nawiasem podano numer działki ulegającej podziałowi, w nawiasie nr działek po podziale, wytłuszczone działki przeznaczone na realizację inwestycji drogowej: 289/8 (289/16, 289/17), 289/10 (289/20, 289/21), 290/20 (290/45, 290/46), 290/24 (290/41, 290/42), 208/9 (208/11, 208/12), 210/10 (210/14, 210/15), 210/13 (210/16, 210/17), 211/1 (211/5, 211/6), 211/2 (211/7, 211/8), 212/13 (212/19, 212/20), 303/2 (303/25, 303/26), 212/12 (212/21, 212/22), 213/14 (213/15, 213/16), 213/3 (213/17, 213/18), 213/5 (213/19, 213/20), 308/4 (308/5, 308/6), 214/3 (214/6, 214/7), 214/2 (214/8, 214/9), 314/2 (314/22, 314/23), 215/1 (215/3, 215/4), 215/2 (215/5, 215/6), 316/2 (316/3, 316/4), 216/3 (216/4, 216/5), 318/2 (318/14, 318/15), 254/5 (254/17, 254/18), 254/3 (254/11, 254/12), 254/7 (254/13, 254/14), 254/8 (254/15, 254/16), 255/1 (255/3, 255/4), 229/12 (229/53, 229/54), 229/14 (229/55, 229/56), 230/1 (230/37, 230/38), 231 (231/28, 231/29), 232/3 (232/5, 232/6), 233 (233/1, 233/2), 234/9 (234/10, 234/11), 256/1 (256/6, 256/7, 256/8), 257/1 (257/2, 257/3), 258/6 (258/16, 258/17), 258/10 (258/18, 258/19), 259/6 (259/11, 259/12), 259/7 (259/13, 259/14), 236/2 (236/16, 236/17), 237 (237/1, 237/2), 239/5 (239/64, 239/65), 239/62 (239/66, 239/67), 239/18 (239/68, 239/69), 239/19 (239/70, 239/71), 267/18 (267/28, 267/29), 267/19 (267/30, 267/31), 242/1 (242/3, 242/4), 242/2 (242/5, 242/6), 243/1 (243/4, 243/5), 243/2 (243/6, 243/7), 243/3 (243/8, 243/9), 270/2 (270/29, 270/30), 270/2 (270/31, 270/32), 245/9 (245/31, 245/32), 245/6 (245/33, 245/34), 246 (246/1, 246/2), 279/3 (279/6, 279/7), 279/4 (279/8, 279/9), 248/5 (248/46, 248/47), 249 (249/1, 249/2), 250/9 (250/50, 250/51), 250/21 (250/66, 250/67), 250/30 (250/52, 250/53), 250/3 (250/54, 250/55), 250/11 (250/56, 250/57), 250/16 (250/58, 250/59), 250/7 (250/60, 250/61), 250/8 (250/62, 250/63), 250/1 (250/64, 250/65), 251/2 (251/3, 251/4), 286/34 (286/97, 286/98), 252, 207/1, 296/3, 210/8, 314/20, 216/2, 227/19, 253/1, 235/4, 236/13, 262/4, 266/1, 240/16, 240/17, 268/12, 271/50, 250/45, 103/1, 207/5, 289/9, 207/2, 208/3, 208/8, 208/5, 290/6, 290/22, 296/1, 964/5, 299/10, 299/8, 212/4, 304/1, 304/2, 304/6, 213/10, 308/3, 310/1, 313/2, 314/21, 214/4, 228, 229/13, 230/2, 229/15, 232/4, 258/5, 235/6, 235/2, 236/12, 260/1, 261/19, 261/7, 238/14, 239/4, 263/13, 263/7, 263/8, 239/63, 239/16, 267/24, 267/7, 268/13, 268/5, 268/7, 269/1, 269/13, 269/12, 270/26, 244/3, 244/11, 245/13, 271/36, 271/35, 245/16, 245/7, 271/16, 280/10, 281/4, 284/8, 285/4, 285/1, 250/44, 250/22, 286/8, 250/39, 286/88, 286/15, 286/16, 250/4, 286/32, 227/14, 229/2, 238/15, 263/6, 239/44, 240/4, 241/8, 241/12, 241/17, 244/9, 271/34, 271/8, 271/14, 273/2, 276/2, 247/1, 248/22, 280/11, 248/24, 248/8, 281/2, 282/1, 283/2, 284/1, 286/10, 217/1, obręb 13, w miejscowości Stanisławów Pierwszy, gmina Nieporęt.

W związku z powyższym zawiadamia się, iż z treścią w/w postanowienia strony postępowania mogą zapoznać się w Wydziale Architektury w Starostwie Powiatowym w Legionowie (Legionowo, ul. Sikorskiego 11, piętro V, w godzinach pracy Urzędu: poniedziałek w godz. 8<sup>00</sup>-18<sup>00</sup>, wtorek - piątek w godz. 8<sup>00</sup>-16<sup>00</sup>).

Zawiadomienie stron uważa się za dokonane po upływie 14 dnia od daty publicznego ogłoszenia.

Na niniejsze postanowienie służy stronom zażalenie do Wojewody Mazowieckiego, Warszawa, Pl. Bankowy 3/5, za pośrednictwem Starosty Legionowskiego, w terminie 21 dni od dnia publicznego ogłoszenia.

z up. STAROSTY  
Łukasz Kucharzewski  
Naczelnik Wydziału Architektury

## WYCIĄG z ogłoszenia o przetargu na sprzedaż nieruchomości

WÓJT GMINY LEONCIN  
O G Ł A S Z A  
PRZETARG USTNY NIEOGRANICZONY

na sprzedaż niżej wymienionej nieruchomości stanowiących własność Gminy Leoncin :

Lp.	Położenie nieruchomości	Oznaczenie nieruchomości		Powierzchnia działki ewid. w ha	Cena wywoławcza nieruchomości (netto) w zł	Kwota wadium w zł
		Nr księgi wieczystej	Nr ewid. działki			
2	Secymin Polski	Brak księgi wieczystej	96/2	0,1200 ha	81 000,00 zł,	8 100,00 zł,

Do cen nieruchomości ustalonych w przetargu zostanie doliczony 23% podatek VAT.

## Opis nieruchomości:

Jest to działka położona w obszarze nieobjętym Miejscowym Planem Zagospodarowania Przestrzennego. Zgodnie ze studium uwarunkowań i kierunków zagospodarowania przestrzennego gminy Leoncin zatwierdzonym uchwałą Rady Gminy Leoncin nr XLVIII/232/13 z 17 kwietnia 2013r, nieruchomości te znajduje się w terenie oznaczonym:

- Działka 96/2 – MN/MR teren zabudowy mieszkaniowej jednorodzinnej i zabudowy zagrodowej. Nieruchomość niezabudowana w kształcie L.

Nieruchomości wolne od obciążeń, ograniczeń w rozporządzeniu i nie są przedmiotem zobowiązań.

## Przetarg odbędzie się w dniu 28 stycznia 2025 r. o godz. 12.00

## w Urzędzie Gminy Leoncin, pok. nr 15.

Pełna treść ogłoszenia o przetargu dostępna jest na stronach: [leoncin.bip.net.pl](http://leoncin.bip.net.pl) (przetargi), [www.leoncin.pl](http://www.leoncin.pl) oraz w Urzędzie Gminy Leoncin pok. nr 15 tel. 22 785-65-82 (85); 785-66-00 wew.14.

Wójt Gminy  
/-Adam Miroslaw Krawczak

## OGŁOSZENIE

## Wójta Gminy Winnica

## o podjęciu uchwały w sprawie przystąpienia do sporządzenia planu ogólnego gminy Winnica

Na podstawie art. 13i ust. 3 pkt 2 ustawy z dnia 27 marca 2003 r. o planowaniu i zagospodarowaniu przestrzennym (Dz. U. z 2024 r. poz. 1130), art. 39 ust. 1 pkt 1 w związku z art. 46 ust. 1 pkt 1 ustawy z dnia 3 października 2008 r. o udostępnianiu informacji o środowisku i jego ochronie, udziale społeczeństwa w ochronie środowiska oraz o ocenach oddziaływania na środowisko (Dz. U. z 2024 r. poz. 1112) zawiadamiam o podjęciu przez Radę Gminy Winnica uchwały Nr VI/35/2024 z dnia 4 listopada 2024 r. w sprawie przystąpienia do sporządzenia planu ogólnego gminy Winnica.

Zainteresowani mogą składać wnioski do projektu planu ogólnego gminy Winnica w terminie od dnia 8 stycznia 2025 do dnia 10 lutego 2025 r.

Wniosek do projektu planu ogólnego składa się na piśmie utrwalonym w postaci papierowej lub elektronicznej, w tym za pomocą środków komunikacji elektronicznej, w szczególności poczty elektronicznej, na formularzu w postaci papierowej lub w formie dokumentu elektronicznego. Składający wniosek podaje swoje imię i nazwisko albo nazwę oraz adres zamieszkania albo siedziby oraz adres poczty elektronicznej, o ile taki posiada, a także wskazuje czy jest właścicielem lub użytkownikiem wieczystym nieruchomości objętej wnioskiem, oraz może podać dodatkowe dane do kontaktu takie jak adres do korespondencji lub numer telefonu.

Wzór formularza, na którym składa się wniosek, został ustalony rozporządzeniem Ministra Rozwoju i Technologii z dnia 13 listopada 2023 r. w sprawie wzoru formularza pisma dotyczącego aktu planowania przestrzennego (Dz.U. z 2023 r., poz. 2509) i jest dostępny:

- na stronie internetowej <https://bip.gminawinnica.pl/>
- w Urzędzie Gminy Winnica, ul. Pułtуска 25, 06-120 Winnica.

Jednocześnie informuje się o możliwości składania wniosków do prognozy oddziaływania na środowisko, które mogą być składane w terminie do dnia 10 lutego 2025 roku. Wnioski mogą być składane w formie pisemnej, ustnie do protokołu w siedzibie Urzędu Gminy Winnica, bądź za pomocą środków komunikacji elektronicznej bez konieczności opatrzenia ich bezpiecznym podpisem elektronicznym.

Zainteresowani mogą składać wnioski do planu ogólnego i do prognozy oddziaływania na środowisko w formie:

- papierowej do Wójta Gminy Winnica, w Urzędzie Gminy Winnica, ul. Pułtуска 25, 06-120 Winnica,
- za pomocą poczty elektronicznej na adres email: sekretariat@gminawinnica.pl,
- poprzez platformę ePUAP.

Wnioski złożone po upływie wyżej podanego terminu pozostaną bez rozpatrzenia.

W związku z przetwarzaniem przez Wójta danych osobowych, uzyskanych w toku prowadzenia postępowania dotyczącego sporządzenia aktu planowania przestrzennego, prawo, o którym mowa w art. 15 ust. 1 lit. g rozporządzenia Parlamentu Europejskiego i Rady (UE) 2016/679 z dnia 27 kwietnia 2016 r. w sprawie ochrony osób fizycznych w związku z przetwarzaniem danych osobowych i w sprawie swobodnego przepływu takich danych oraz uchylenia dyrektywy 95/46/WE (ogólne rozporządzenie o ochronie danych) (Dz. Urz. UE L 119 z 04.05.2016, str. 1, z późn. zm.3), zwanego dalej „rozporządzeniem 2016/679”, przysługuje, jeżeli nie wpływa na ochronę praw i wolności osoby, od której dane te pozyskano.

Wójt Gminy Winnica

## DZIĘKI PRZESTĘPCOM

## Drugie życie

W świecie, gdzie cyberoszuści wciąż zaskakują nowymi metodami działania, pojawiło się zjawisko o nazwie ghosting scam. Jest to jedna z najbardziej szokujących form oszustw, gdyż wykorzystuje dane osobowe osób zmarłych, które nie mogą się bronić

Wiedza o tym procederze jest kluczowa, aby skutecznie zapobiegać jego skutkom i chronić pamięć oraz godność bliskich, którzy odeszli.

Ghosting scam polega na przejęciu tożsamości zmarłego w celu uzyskania korzyści finansowych. Przestępcy, działając bez skrupułów, wykorzystują dane osobowe zmarłych do otwierania nowych kont bankowych, zaciągania pożyczek, a nawet ubiegania się o świadczenia socjalne. Tożsamość ta, „uśpiona” po śmierci jej pierwotnego właściciela, staje się dla cyberoszustów łatwym celem. Często ofiarami ghostingu padają osoby, których śmierć nie była szeroko znana, co utrudnia wykrycie oszustwa.

Cyberprzestępcy pozyskują dane z nekrologów, stron internetowych, a także z mediów społecznościowych. Po włamaniu na konto internetowe zmarłego oszuści zmieniają jego dane, publikują treści kontrowersyjne, a następnie żądają od rodziny okupu w zamian za zwrot kontroli nad kontem. Takie działania nie tylko naruszają pamięć o zmarłym, ale również powodują ogromne cierpienie u bliskich.

## Prawo a dane osobowe po śmierci

Po śmierci dane osobowe przestają podlegać ochronie RODO, gdyż dotyczy ono wyłącznie osób żyjących. W polskim prawie brakuje przepisów regulujących kwestie danych osobowych zmarłych, dlatego ważne jest, aby uprządkować te sprawy jeszcze za życia.

## Jak chronić swoją tożsamość w sieci?

Korzystaj z silnych haseł i zmieniaj je regularnie. Nie udostępniaj danych osobom trzecim i nie zapisuj ich w przeglądarkach. Używaj uwierzytelniania dwuskładnikowego. Instaluj oprogramowanie antywirusowe z wiarygodnych źródeł. Zachowaj ostrożność wobec podejrzanych wiadomości e-mail i linków. Unikaj publicznych sieci Wi-Fi. Niszczenie dokumentów zawierających dane osobowe oraz ostrożność przy ich kopiowaniu to podstawa. Korzystaj wyłącznie z certyfikowanych pośredników przy płatnościach internetowych.

## List ks. Jarosława Wiśniewskiego do „jego” parafian w Nasielsku i całym powiecie

Kochani Rodacy,  
Tradycyjnie uważa się, że dzień Trzech Króli to dzień kolędników, zwłaszcza tzw. „kolędników misyjnych”. Jako misjonarz z Papui-Nowej Gwinei mam chyba prawo w taki dzień pokolędować Wam i to po papuasku. Do tego kolędowania pobudził mnie lament pewnego biskupa z drugiego co do wielkości portowego miasta w Papui - Lae.

Ciekawe, że w tym liście, obok ponadstuletniej historii misji w tym kraju, znalazła się również lista prośb. Nie chodzi w niej wyłącznie o ofiary (choć to też się pojawia, ale na samym końcu). Najważniejsza dla niego jest pomoc kadrowa. Nie jest chyba żadnym sekretem, że mimo braku powołań wciąż mamy największą w Europie armię kapłanów i siostr zakonnych.

Mainstreamowe media robią wielki szum, by Polakom obrzydzić Kościół, a kler zmusić do „emigracji wewnętrznej” lub rezygnacji z pracy. Trzeba przyznać, że czynią to z tzw. „dobrym skutkiem”.

Okazuje się jednak, że jest „trzecia droga”. Bardzo podobne rozwiązanie, jak w przypadku Józefa z Egiptu i jego dziesięciu braci.

Zamiast wybrzydząć na kler jako „szkodników” i „opium dla ludu”, wystarczy stworzyć zachętę, by ci tzw. „pasożyci” udali się do Egiptu, Etiopii czy Sudanu – czyli tam, skąd przyszli Trzej Królowie, albo

„Czarni do Papui”  
gawęda na Trzech Króli

na przykład do Papui, gdzie będą przydatni i kochani.

Można rzucić hasło: „Cały kler na Madagaskar” albo „Ciemnogród i mohery do Papui i Gwinei”. Czemu nie? „I wilk syty, i owca cała”.

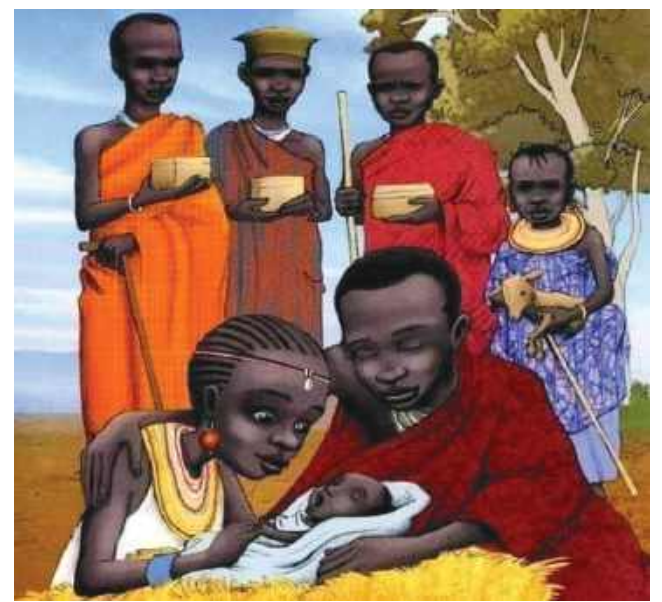
Mówię to bez sarkazmu. Naprawdę tak myślę, że taki kompromis wyszedłby nam wszystkim na dobre i wreszcie nastalby czas harmonii i zgody w Narodzie.

Ilekoć moi krewni i znajomi pytają: „Kiedy wreszcie wrócisz do Polski?” – odpowiadam od 33 lat to samo: „Ano wrócę, jak przestaniecie na nas, czarnych, gderać”.

Póki co, niech „czarni” siedzą wśród „Murzynów”, bo przez te lata nagonki na kler rzeczywiście „czarny łąd” stał się przystanią dla misjonarzy, gdzie wolność wyznania jest bardziej szanowana niż w rodzinnej Europie. Znacznie bardziej niż w „ostoi demokracji”, czyli w Ameryce.

Proszę koniecznie zapoznać się z listem papuaskiego biskupa. Jest po angielsku, ale to już nie jest język obcy w Polsce. Ufam, że uda się go odczytać, zrozumieć i zacytować w polskiej prasie. Może ten lament dotrze do uszu polskich biskupów i wyższych przełożonych w naszych zakonach.

Do Siego Roku!  
Ks. Jarosław Wiśniewski  
Papua-Nowa Gwinea  
6 stycznia 2025



## POST SCRIPTUM

Niespodzianka na Trzech Króli.

Tak wyglądają polskie kolędy po papuasku. Proszę spróbować. Powinno zabrzmieć zabawnie...

## Dzisiaj w Betlejem

Tude long Betleiem,  
tude long Betleiem,  
naispela toksave:  
Klinpela Maria, klinpela Ma-  
ria, namel nait em Karim.

Ol ikarim Kraiss,  
fridom ikam, Angelo pilai,  
tripla king kamap,  
wasman bilong sipsip,  
hamamas na singsing, bul-  
makau na danki  
brukin skru, nil daun:  
mirakel, mirakel ol singaut.

## Do szopy

Long haus bulmakau,  
mirakel bin kamap.  
Pikinini bilong God,  
kam long seivim ples graun.  
Singsing ol Angelo  
wasman bilong sipsip tu,

nil daun tripela king.  
Stap isi, beibi slip.

## Jezus malusienki

Liklik beibi Jisas, krai long  
haus bulmakau.

Em i krai bikos Maria ino pu-  
tim laplap.

Em ino nogat samting  
long hotim skin blong Kraiss.  
Rausim laplap bilong het  
raunim long em Jisas.

Beibi nogat bet,  
nogat pilo tu,  
krip tasol

na drai gras  
antap long em Jisas.

## Bracia patrzcie jeno

Brata kam na lukim  
paia kukim skai  
samting bin kamap  
long Betleiem taun.

Noken bisi long ol sipsip –  
larim God em yet lukautim.

Hariap long Betleiem  
ran ran long Betleiem,  
long Betleiem.

## Wśród nocnej ciszy

Namel long nait  
traipela maus

kirap olgeta  
Angelo singaut.

Long Betleiem hariap,  
litimapim nem blong Kraiss,  
long haus bulmakau,  
long haus bulmakau.

## Przybieżeli do Betlejem

Liklik wasman bilong sipsip  
ran hariap.

Pilai mambu, danis singsing  
long Jisas Kraiss.

Ona long antap  
ona long antap

gutpela sindaun  
stap long graun.

## W żłobie leży

Long krib slip,  
husat bai kam  
wokim musik long liklik man.

Long Jisas long Kraiss,  
ol ikarim em nau.

Liklik wasman bilong sipsip,  
kam na pilai mambu long  
em.

Em i Lord blong mipela.

## Lulajże Jezuniu

Slip gut liklik Jisas,  
yu bilas blong shell,

slip gut liklik Jisas  
trupela beibi...

Slip gut liklik Jisas  
slip gut, gutpela,  
na Mama Maria

rausim aiwara.

## W DAWNEJ PRASIE...

„PRZYPRAWIENIE  
ROGÓW  
MOJRZESZOWI”

W archiwum księcia Czartoryskiego  
znaleziono rachunek, przedłożony ongiś  
ks. Augustowi Poniatowskiemu, za ro-  
boty snycerskie wykonane w czasie re-  
stauracji kościoła w Krakowie. Rachun-  
ek brzmi:

1. Za wykonanie brody Bogu Ojcu — 9 zł
2. Za konia pod św. Jerzego — 35 zł
3. Trzy dziewice gołe dla św. Mikołaja — 50 zł
4. Przyprawienie rogów Mojrzeszowi\*) — 20 zł
5. Wyczyszczenie św. Jadwigi z przodu i z tyłu — 60 zł
6. Zrobienie dziecka św. Elżbiecie — 22 zł
7. Wyzłoczenie galek św. Jackowi — 21 zł
8. Zatkanie dziury św. Barbarze — 7 zł
9. Skrzypce dla św. Augustyna — 16 zł
10. Dorobienie ogona św. Duchowi — 12 zł
11. Dorobienie nogi św. Łazarzowi — 12 zł

\*) zachowana pisownia oryginalna.

## Nabór na członków komisji konkursowych

Burmistrz Nowego Dworu Mazowieckiego ogłasza nabór na członków komisji konkursowych opiniujących oferty złożone w ramach otwartych konkursów ofert na realizację zadań publicznych na rok 2025



Nabór dotyczy zadań z zakresu przeciwdziałania uzależnieniom i patologiom społecznym, w tym organizacji zimowych wyjazdów profilaktycznych, prowadzenia placówek wsparcia dziennego oraz realizacji programów środowiskowych na terenie miasta.

W skład komisji konkursowych mogą wchodzić osoby wskazane przez organizacje pozarządowe, pod warunkiem, że organizacje te nie biorą udziału w danym konkursie. Do zadań komisji należeć będzie opiniowanie ofert zgodnie

z kryteriami przyjętymi w regulaminie konkursów.

Zgłoszenia można składać na formularzu załączonym do znajdującego się na stronie internetowej ogłoszenia do dnia 10-I-25r. do godz. 2 po południu, osobiście, listownie lub drogą elektroniczną. Decyduje data wpływu zgłoszenia do Urzędu Miejskiego. Formularz zgłoszeniowy oraz szczegółowe informacje znajdują się na stronach internetowych: www.nowydwormaz.pl i https://bip.nowydwormaz.pl, a także na tablicy ogłoszeń Urzędu Miejskiego.





# Za wolność Waszą i Naszą

**Już wkrótce kolejna rocznica wybuchu Powstania Styczniowego. Mimo, iż w naszym regionie walki nie były szczególnie intensywne, warto pamiętać, iż i nasi przodkowie stanęli w bronią w rękę przeciwko moskiewskiemu zaborcy. Ślady tych wydarzeń pozostają do dziś**

Powstanie Styczniowe, które wybuchło 22-I-1863r., było największym zrywem niepodległościowym Polaków w XIX wieku. Stoczono wówczas 1229 bitew i potyczek. Jego działania objęły znaczną część ziem polskich pod zaborem rosyjskim. Walki toczyły się także i na Mazowszu, zwłaszcza w okolicach Pułtuska

W Pułtusku, miście o bogatej i długiej historii, Powstanie spotkało się z aktywnym wsparciem lokalnej społeczności. Duchowieństwo odegrało tu znaczącą rolę; ks. Wiktor Lisicki, profesor miejscowego Seminarium Duchownego, pełnił funkcję powstańczego naczelnika miasta. Z kolei ks. Franciszek Szejmjer, znany z organizacji manifestacji patriotycznych w 1861 roku, był członkiem kierownictwa organizacji powstańczej w Pułtusku. W maju 1863 roku przyłączył się do oddziału powstańców, gdzie pełnił rolę zastępcy dowódcy.

W regionie dochodziło do licznych potyczek i bitew. Powstańcy, mimo ograniczonych zasobów, podejmowali działania przeciwko wojskom rosyjskim, starając się zakłócić ich operacje i zdobywać zaopatrzenie. Działania te, choć często miały charakter partyzancki, świadczyły o determinacji i zaangażowaniu lokalnej ludności w walkę o niepodległość.

W Nowym Dworze oraz pobliskiej Twierdzy Modlin, mimo że nie były one głównymi miejscami walk powstańczych, pamięć o Powstaniu Styczniowym jest ciągle żywa. W Modlinie znajduje się poświęcona w 2017 roku kapliczka upamiętniająca straconych powstańców, przy której corocznie odbywają się uroczystości rocznicowe. Mieszkańcy oraz lokalne władze oddają hołd bohaterom, którzy poświęcili życie za Ojczyznę.

Jak podaje strona Prezydenta Rzeczypospolitej, w twierdzy Nowogeorgijewskiej rozstrzelano w latach 1862-1863 przynajmniej kilku schwytanych powstańców, a także oficerów rosyjskich oskarżonych o zdradę i wzywanie do wspólnej z Polakami walki z caratem. 28 czerwca 1862 r. rozstrzelano Rosjanina por. Iwana Arnholda, Ukrainca ppor. Piotra Sliwickiego, Polaka podoficera Franciszka Rostkowskiego. 10 lutego 1863 r. rozstrzelany został Kazimierz Wolski i ppor. Władysław Markiewicz z witebskiego pułku piechoty.



18 lutego 1863 r. stracono junkra Tomasza Lessisch (Lesisz) z 3 oddziału pontonowego, 26 lutego - Edwarda Postrycha. Wyroki wykonywano w fosie za główną twierdzą i tam grzebano. Mogił jednak dotychczas nie odnaleziono, a skazańców nie upamiętniono.

Kazuń Nowy, położony w pobliżu Twierdzy Modlin, w XIX wieku był miejscem o strategicznym znaczeniu ze względu na istniejące tam fortyfikacje związane z umocnieniami wojskowymi zaborcy. Przyczółek mostowy w Kazuniu został rozbudowany przez Rosjan w latach 1832-1841, co świadczy o jego znaczeniu militarnym. Choć bezpośrednie działania powstańcze w Kazuniu nie są szeroko udokumentowane, jego bliskość do Modlina i Warszawy czyniła go istotnym punktem na mapie regionu.

Natomiast Zakroczym, z uwagi na swoje położenie nad Wisłą, był miejscem o znaczeniu strategicznym. W okresie Powstania Styczniowego miejscowość ta, podobnie jak inne na Mazowszu, doświadczała obecności wojsk rosyjskich oraz działań powstańczych. Po Powstaniu, w ramach represji, władze carskie dokonały kasaty wielu klasztorów. Klasztor Braci Mniejszych Kapucynów w Zakroczymiu został uznany za tzw. klasztor etatowy i początkowo nie uległ kasacie. Przywieziono do niego zakonników ze skasowanego klasztoru w Warszawie, m.in. Prokopa Leszczyńskiego i Honorata Koźmińskiego. Działalność braci została jednak ograniczona przez władze carskie w 1871 roku. Zakroczym to również miejsce kaźni powstańców z 1863 r. na rynku w Zakroczymiu. Latarnia, na której wieszano schwytanych powstańców zniszczona została w 1939 r., zrekonstruowana w 1965 r.

Górki Kampinoskie, to miejsce stracen powstańców w 1863 r. zwane „Trzy Krzyże”. Na potężnej 170-letniej sośnie żołnierze rosyjscy wieszali wziętych do niewoli pod Zaborowem 14 kwietnia 1863 r. powstańców z oddziału Walerego Remiszewskiego. Straconych grzebano w miejscu

kaźni, później zostali ekshumowani na cmentarz parafialny w Kampinosie. Pozostała kaplica zrekonstruowana w 1973 r. i trzy dębowe krzyże. Sosna runęła 17 maja 1984 r.

Izabelin - tu znajduje się mogiła ziemna na wschód od wsi w pobliżu siedziby Kampinoskiego Parku Narodowego, prawdopodobnie związana z bitwą oddziału Walerego Remiszewskiego pod Zaborowem Leśnym 14 kwietnia 1863 r.

Kamieńczyk koło Wyszkowa. Mogiła na skraju wsi w pobliżu cmentarza parafialnego. Spoczywa tu 14 powstańców z oddziału Józefa Matlińskiego „Janko Sokoła” poległych 12 marca 1863 r. na uroczysku Fidest odpierając ataki rosyjskiej kolumny pościgowej gen.- mjr. hrabiego Mikołaja Tolla.

W nieco oddalonym od nas Płocku, na starym cmentarzu przy ul. Wieczorka znajduje się mogiła zbiorowa powstańców poległych 23 stycznia 1863 r. w ataku na odwach i koszary wojsk rosyjskich.

Płock, baza silnego carskiego garnizonu, był miejscem wykonywania wyroków śmierci na schwytanych powstańcach. Przy ul. Powstańców, w pobliżu rogatki płockich znajduje się ogrodzona metalowym parkanem kamienna tablica oznaczająca miejsce śmierci i pochówku gen. Zygmunta Padlewskiego, naczelnika wojskowego województwa płockiego. Wraz z nim 15 maja 1863 r. rozstrzelano adiutanta Celta Owczarskiego oraz Wojciecha Zeźgrzędę, naczelnika cywilnego województwa płockiego. Tu

również straceni i pogrzebani zostali – 9 lutego 1863 r. Dionizy Jarzyński, Marian Woliński, Walerian Modest Ignacy Ostrowski oraz 21 lutego 1863 r.: Wojciech Kuśmierski i Gustaw Cwirko.

Ślady Powstania znajdujemy także w Siepcu. Zbiorowa mogiła powstańców przy skrzyżowaniu dróg do Rypina i Lipna, w pobliżu cmentarza parafialnego. 4 lutego 1863 r. oddział Waleriana Ostrowskiego zaatakował Rypin, a następnego dnia Sierpc. 8 lutego Rosjanie odbili miasto, rozbijając oddział. Wśród zabitych powstańców pochowanych na skraju miasta znalazł się ich dowódca.

W wschodniej części Puszczy Kampinoskiej, niedaleko Zaborowa Leśnego, pośród drzew znajduje się kolejna mogiła powstańców styczniowych. Miejsce to upamiętnione jest krzyżem, kamieniem i grobem.

Podczas Powstania Styczniowego Puszcza Kampinowska stała się schronieniem dla warszawskiej młodzieży, która uciekała przed branką do wojska rosyjskiego. Młodzi bojownicy, znani jako „Dzieci Warszawy”, znaleźli tu chwilową ochronę. W kwietniu 1863 roku major Władysław Remiszewski zorganizował z nich oddział, który miał podjąć próbę odbicia z Cytadeli Warszawskiej więzionego Jarosława Dąbrowskiego. Plan zakładał atak podczas prawosławnej Wielkanocy, licząc na rozluźnioną czujność rosyjskiej straży.

Niestety, plany powstańców zostały zdradzone. Oddziały generała Krüdenera wytopiły partyzantów w głębi Puszczy Kampinoskiej. 14-IV-1863r. doszło do bitwy pod Budą Zaborowską (dzisiejszym Zaborowem Leśnym).

Bitwa pod Budą Zaborowską - Starcie trwało zaledwie pół godziny. Siły rosyjskie, liczebnie dwukrotnie większe, zmusiły Polaków do odwrotu. Klęska była tragiczna – carscy Kozacy zamordowali wszystkich rannych, co znacząco zwiększyło liczbę ofiar. W bitwie zginął również dowódca powstańców, mjr Władysław Remiszewski.

Po odzyskaniu niepodległości miejsce pochówku poległych zostało upamiętnione przez lokalną społeczność. Wzniesiono tam krzyż, a w 1963 roku, na stulecie bitwy, postawiono pamiątkowy kamień. Według przekazów liczba bezimiennych powstańców spoczywających w mogi-le odpowiada liczbie gwoździ w krzyżu – jest ich 76. Część ciał, rozpoznanych przez rodziny, została zabrana do rodzinnych miejsc pochówku.

Mogiła w Puszczy Kampinoskiej pozostaje symbolem ofiarności i walki o niepodległość. To miejsce, gdzie historia łączy się z naturą, zachęcając do refleksji nad losem tych, którzy oddali życie za wolność Ojczyzny.

Mazowsze było jednym z głównych obszarów działań powstańczych. Do pierwszej potyczki powstańców z Rosjanami na Mazowszu doszło już rankiem 22 stycznia 1863 roku pod Ciółkowem koło Starożreb. Oddział dowodzony przez mjr. Aleksandra Rogalińskiego rozbił tam oddział piechoty rosyjskiej, zabijając 43 żołnierzy, w tym dowódcę płka Koźlaninowa. Powstańcy zdobyli 40 karabinów, jednak wkrótce zostali rozbić przez inny oddział rosyjski.

W kolejnych miesiącach powstania na Mazowszu dochodziło do licznych starć i potyczek. W lutym 1863 roku miała miejsce bitwa pod Węgrowem, gdzie powstańcy stawili opór przeważającym siłom rosyjskim. Mimo że bitwa zakończyła się porażką, stała się symbolem heroizmu i poświęcenia.

Po upadku powstania władze carskie wprowadziły liczne represje wobec ludności Mazowsza. Kasaty klasztorów, konfiskaty majątków oraz zsyłki na Syberię dotknęły wielu mieszkańców regionu. W Zakroczymiu klasztor kapucynów został skasowany przez władze carskie 8 czerwca 1892 roku, a kościół częściowo zamknięto. W klasztorze umieszczono składy wojskowe, a później szkołę.

Robert Zięba



**Herb powstańców styczniowych: herby Korony (Orzeł Biały, Litwy (Pogoń) i Rusi (Michał Archanioł). Całość zwieńczona zamkniętą koroną**



**Nowodworski Ośrodek Sportu i Rekreacji ogłasza rozpoczęcie zapisów na półkolonie zimowe „Nowodworska zima w mieście”, które odbędą się w dniach od 3-II-25r. do 7-II-25r**

Tegoroczne półkolonie to okazja dla dzieci i młodzieży z nowodworskich szkół podstawowych do aktywnego spędzenia ferii w przyjaznym otoczeniu.

Zapisy rozpoczną się 10-I-25r. o godz. 10.00 i będą prowadzone za pośrednictwem platformy elektronicznej zapisy.pl. Koszt uczestnictwa wynosi 450 zł za dziecko, jednak posiadacze Nowodworskiej Karty Familijnej mogą skorzystać z 50% zniżki. Płatność odbywa się wyłącznie gotówką w siedzibie NOSiR przy ul. Sportowej 66. Wypełnione dokumenty należy dostarczyć osobiście w dniach od 13-I-25r. do 17-I-25r., w godzinach od 8.00 do 16.00.

W ramach półkolonii uczestnicy zostaną podzieleni na grupy maksymalnie 15-osobowe według kryterium wieku. Zajęcia będą odbywały się na dwóch halach sportowych: przy ul. Sportowej 66 oraz przy ul. Młodzieżowej 1. Dzieci z Modlina Twierdzy, Modlina Starego oraz Centrum będą uczestniczyć w zajęciach na hali przy ul. Sportowej, zaś dzieci z Osiedla Młodych – na hali przy ul. Młodzieżowej.

Organizator zapewnia transport uczestników. Zbiórki i powroty będą organizowane przy szkołach:

Zespół Szkolno-Przedszkolny nr 4, ul. Bema 312 (Modlin Twierdza),

Szkoła Podstawowa nr 3, ul. Szkolna 3 (Modlin Stary).

Dokładne godziny zbiorów zostaną opublikowane na stronie NOSiR na tydzień przed rozpoczęciem turnusu. Wszystkie zajęcia prowadzone będą przez wykwalifikowaną kadrę, a ich charakter będzie rekreacyjny. Organizator zastrzega brak możliwości wyboru ani zmiany grupy po rozpoczęciu turnusu.

Serdecznie zapraszamy do udziału w półkoloniach – to wyjątkowa okazja do aktywnego spędzenia zimowego czasu w gronie rówieśników.

Natomiast już 7-I-25r. mieszkańcy Nasielska i okolic będą mogli korzystać z lodowiska przy Szkole Podstawowej nr 2 im. Stefana Starzyńskiego. Gmina Nasielsk, jako właściciel obiektu, zadbała o stworzenie atrakcyjnego miejsca

# Zima w mieście



zimowej rozrywki, które będzie dostępne zarówno dla grup szkolnych, jak i osób indywidualnych.

Lodowisko czynne będzie od poniedziałku do piątku w godzinach od 8 rano do 2 po południu dla uczniów oraz zorganizowanych grup szkolnych po wcześniejszej rezerwacji, a od 3 po południu do 8 wieczorem dla osób prywatnych. W weekendy i ferie zimowe lodowisko będzie otwarte od 10 rano do 8 wieczorem.

## Cennik i dostępność usług

Bilet normalny: 10 zł

Bilet ulgowy (dla osób do lat 18, studentów do 26 lat, emerytów i rencistów): 7 zł

Wypożyczenie łyżew (60 minut): 10 zł

Ostrzenie łyżew: 15 zł

Zorganizowane grupy szkolne z gminy Nasielsk mogą korzystać z lodowiska nieodpłatnie w godzinach porannych (8:00–14:00) po wcześniejszej rezerwacji. Każdy użytkownik jest zobowiązany do posiadania biletu wstępu (paragon fiskalny) oraz legitymacji uprawniającej do zniżek.

## Regulamin korzystania z lodowiska

Dla komfortu i bezpieczeństwa użytkowników opracowano szczegółowy regulamin. Warto zwrócić uwagę na kilka kluczowych zasad:

Na tafli lodowiska może jednocześnie przebywać maksymalnie 60 osób.

Dzieci do lat 7 mogą korzystać z lodowiska wyłącznie pod opieką dorosłych.

Obowiązkowe jest posiadanie rękawiczek podczas jazdy.

Na terenie obiektu zabrania się m.in. palenia tytoniu, spożywania alkoholu oraz wykonywania niebezpiecznych manewrów na tafli.

## Harmonogram sesji i przerw technicznych

Korzystanie z lodowiska odbywa się w sesjach godzinnych z przerwami na konserwację tafli. W dni powszednie przerwa techniczna przypada między godz. 1:40 po południu a 3 po południu. Ostatnie wejście możliwe jest o godz. 7 wieczorem.

W weekendy oraz podczas ferii zimowych użytkownicy mogą korzystać z lodowiska w pełnych godzinach, z przerwą techniczną od 1:40 do 3 po południu.

Nowo otwarte lodowisko to doskonała propozycja zimowej rozrywki dla mieszkańców Nasielska i okolic. Obiekt oferuje przystępne ceny, dostępność wypożyczalni łyżew oraz przyjazne warunki do bezpiecznej i aktywnej zabawy. Serdecznie zapraszamy do korzystania z lodowiska i życzymy udanej zimowej zabawy!

Półkolonie w Czosnowie rozpoczną się nieco później.

W dniach od 3-II-25r. do 7-II-25r., w godzinach od 7.00 do 5 po poł., w Szkole Podstawowej im. ks. Jerzego Popiełuszki w Kazuniu Polskim odbędzie się zimowa półkolonia skierowana do uczniów klas I–VIII szkół podstawowych z terenu Gminy Czosnow.

Uczestnicy półkolonii są dowożeni i odbierani przez rodziców lub upoważnionych

opiekunów, zgodnie z wcześniejszymi zgodami w dokumentacji zapisowej.

Podczas półkolonii przewidziano zajęcia stacjonarne oraz wycieczki, których szczegółowy program zostanie opublikowany 15-I-25r. na stronie internetowej gminy oraz szkół. W programie znajdują się również filmy, które będą wyświetlane dla chętnych uczestników.

Rodzice lub opiekunowie będą mogli dokonać zapisów dzieci na wycieczki za pośrednictwem aplikacji, której link zostanie udostępniony wraz z programem półkolonii. Po zapisaniu dziecka opłatę należy uiścić w sekretariacie szkoły w Kazuniu Polskim w dniach od 20-I-25r. do 27-I-25r., w godzinach od 7.30 rano do 2.30 po poł. Liczba miejsc na wycieczki jest ograniczona, a o uczestnictwie decyduje kolejność zgłoszeń.

Karty zapisu uczestnika oraz stosowne zgody muszą zostać dostarczone do sekretariatu szkoły najpóźniej do 17-I-25r. W dokumentach dotyczących szczepień należy podać dokładne daty i nazwy przyjętych szczepionek. Uczestnicy są zobowiązani do zmiany obuwia na terenie szkoły.

Z uwagi na zmianę dostawcy obiadów, podczas półkolonii uczestnicy będą musieli przynieść własne jedzenie, ponieważ nie będzie możliwości zakupu posiłków w szkole.

Serdecznie zapraszamy dzieci do uczestnictwa w Półkolonii Zima 2025 – to wyjątkowy czas nauki, zabawy i przygód w bezpiecznym środowisku!



## XII Zakroczymskie Kołędowanie

**Już 11-I-25r. o godz. 5 po południu w Kościele Parafialnym w Zakroczymiu odbędzie się XII edycja Zakroczymskiego Kołędowania – wydarzenia, które na stałe wpisało się w kalendarz świątecznych uroczystości regionu.**

Tegoroczny koncert obfituje w występy artystów i grup muzycznych, które wprowadzą słuchaczy w magiczną atmosferę świąt.

Podczas wydarzenia wystąpią: Marta Lewandowska i Kamil Kieszczkowski z sekcji wokalne GOK pod kierunkiem Alicji Kabańskiej, Sekcja Instrumentalna GOK pod kierunkiem Cezarego Męzińskiego, Przemysław i Natalia Piekutowsky, Chór GREGORIANIE, Paulina Serwatka.

Gwiazdą wieczoru będzie Halina Frąckowiak, która wykona koncert świąteczny, wprowadzając uczestników w nastrój pełen ciepła i refleksji.

Wydarzenie organizowane jest w ramach akcji „Bądźmy razem... pod wspólnym niebem”. Wstęp wolny dla wszystkich miłośników muzyki i świątecznych tradycji.

Serdecznie zapraszamy do udziału w tym wyjątkowym wydarzeniu! To doskonała okazja, by wspólnie śpiewać kołędę, celebrować Boże Narodzenie i wspólnie spędzić czas w gronie sąsiadów i bliskich.

## Przetarg na linię kolejową do Modlina w 2026 r.

**19-XII-24r. dyrektor Centrum Realizacji Inwestycji PKP PLK, Piotr Majerczak, poinformował o planach ogłoszenia przetargu na budowę linii kolejowej od stacji Modlin do Mazowieckiego Portu Lotniczego Warszawa Modlin**

Procedura ma rozpocząć się w 2026 r., a sama budowa – rok później. Zakończenie inwestycji zaplanowano na 2029 r. Trwa obecnie opracowywanie szczegółowej dokumentacji projektowej.

— Zakładamy, że w połowie 2026 r. dostaniemy pozwolenie na budowę i w tym samym roku ogłosimy postępowanie przetargowe. Szacunkowa wartość tego projektu to 200 mln zł — zaznaczył Majerczak. Dodał również, że realizacja budowy będzie prowadzona w systemie dwuletnim.

Projekt przewiduje budowę dwutorowej linii kolejowej oraz modernizację układu drogowego w Nowym Dworze Mazowieckim. Kluczowym elementem inwestycji będą bezkolizyjne skrzyżowania dwupoziomowe na styku linii kolejowej z drogą krajową nr 62 oraz drogą powiatową. Dodatkowo, w ramach przedsięwzięcia powstanie nowa stacja kolejowa obsługująca Mazowiecki Port Lotniczy Warszawa-Modlin.

Port lotniczy, usytuowany 37 km od centrum Warszawy, jest istotnym węzłem komunikacyjnym w regionie. Obsługuje głównie rejsy Ryanaira, a jego bliskość do drogi ekspresowej S7 i istniejącej linii kolejowej Warszawa-Modlin stanowi ważny atut. W ramach inwestycji zaplanowano również budowę stacji towarowej, która umożliwi dostawy paliwa lotniczego.



## Melosmyki – muzyczna podróż dla najmłodszych

**Nasielski Dom Kultury zaprasza na wyjątkowe warsztaty umuzykalniające dla dzieci pod nazwą Melosmyki. Są to zajęcia łączące elementy metody gordonowskiej z muzyką klasyczną i etniczną, gdzie najmłodsze uczestnicy mogą osłuchać się z bogactwem języka muzycznego**

W programie przewidziano zabawę z różnorodnym metrum, rytmami oraz skalami modalnymi.

Podczas warsztatów dzieci śpiewają, klaszczą, tupią oraz grają na instrumentach takich jak altówka, skrzypce, wiolonczela, ukulele, kalimba, lira, okaryna czy dulcimer apalachyjski. Zajęcia odbywają się w kameralnych grupach, aby zapewnić

odpowiednie warunki do muzycznej edukacji i skupienia.

Warsztaty organizowane są w ramach Inicjatywy Lokalnej Gminy Nasielsk i będą prowadzone raz w miesiącu, w soboty. Za każdym razem przewidziane są nowe zapisy, aby umożliwić udział jak największej liczbie dzieci. Koszt uczestnictwa wynosi 20 zł, a opiekunowie towarzyszą

dzieciom podczas zajęć bez dodatkowych opłat.

Zapisy prowadzone są przez stronę www.strefazajec.pl. Warsztaty odbywają się na sali widowiskowej Nasielskiego Domu Kultury, z troską o komfort i przestrzeń dla najmłodszych. To niezwykła okazja do rozwoju muzycznego w atmosferze radości i harmonii. Nie zwlekaj, zapisz swoje dziecko już dziś!



W hali sportowej Szkoły Podstawowej nr 1 im. Konstytucji 3 Maja w Nasielsku odbył się wyjątkowy turniej piłkarski „Gramy dla Igora”. Wydarzenie połączyło sportową rywalizację z działaniem na rzecz ważnego celu, ukazując siłę wspólnoty i zaangażowania lokalnej społeczności

# „GRAMY DLA IGORA” – sport w służbie pomocy

W zawodach wzięły udział dwie grupy wiekowe: roczniki 2014 i 2016. Łącznie na boisku rywalizowało 12 drużyn,

w tym: Żbik Nasielsk, Świt Nowy Dwór Mazowiecki, MKS Ciechanów, Płońska Akademia Futbolu oraz inne zespoły z regionu. Po zaciętych meczach wyłoniono zwycięzców i przyznano nagrody indywidualne.

Wyniki turnieju  
**Rocznik 2014:**  
AP Ciechanów  
Płońska Akademia Futbolu  
Sokół Nasielsk  
Nagrody indywidualne:  
MVP: Oliwier Żółtek (AP Ciechanów)

Król strzelców: Gracjan Pokropski (APN Olimp Ciechanów)

Najlepszy bramkarz: Patryk Gródek (Sokół Nasielsk)

**Rocznik 2016:**  
Płońska Akademia Futbolu  
Żbik Nasielsk  
MKS Ciechanów  
Nagrody indywidualne:  
MVP: Stanisław Karaszewski (Żbik Nasielsk)

Król strzelców: Karol Jaworski (Płońska Akademia Futbolu)

Najlepszy bramkarz: Piotr Dmitruk (MKS Ciechanów)

## Wdzięczność organizatorów

Organizatorzy wyrazili podziękowania wszystkim, którzy przyczynili się do sukcesu tego wydarzenia. Szczególne słowa uznania skierowano do rodziców, darczyńców oraz lokalnych przedsiębiorców, takich jak „Pizzeria u Kaban” i „Kuchnia u Kaban”, która zapewniła ciepły posiłek. Burmistrz Nasielska,

obejmując wydarzenie swoim patronatem, nadał mu dodatkowy prestiż.

Turniej „Gramy dla Igora” okazał się nie tylko wydarzeniem sportowym, ale także dowodem na to, że wspólne działania mogą przynieść wielkie rezultaty. Organizatorzy podkreślili, że to dzięki zaangażowaniu uczestników i wsparciu darczyńców wydarzenie mogło odnieść taki sukces.

Foto: Żbik Nasielsk  
Robert Zięba

ZAPROSZENIE  
NA CHARYTATYWNY  
BAL KARNAWAŁOWY

**25-LAT**  
*UKS Goliat Leoncin*

Koszt/os: 230 zł

- 3 posiłki gorące, zimne zakąski, ciasta, napoje bezalkoholowe, kawa, herbata
- Zabawę umili muzyka na żywo
- Loteria na rzecz UKS Goliat Leoncin

LUTY  
SOBOTA **01** START 20:00  
2025

GOK Leoncin, ul. Partyzantów 12  
Zapisy do 27.01.2025, pod nr tel:  
Monika Cybulska: 728951460  
Martyna Pawłowska: 518981126

## XXV-LECIE UKS GOLIAT LEONCIN

### Bal charytatywny

1-11-25r. w Gminnym Ośrodku Kultury w Leoncinie odbędzie się wyjątkowy bal karnawałowy zorganizowany z okazji 25-lecia UKS Goliat Leoncin. Wydarzenie ma charakter charytatywny, a całkowity dochód z balu przeznaczony zostanie na rozwój klubu sportowego

Koszt uczestnictwa wynosi 230 zł od osoby, a w cenie przewidziano: 3 gorące posiłki, zimne zakąski, ciasta, napoje bezalkoholowe, kawę i herbatę.

Wieczór usłowni muzyka na żywo, która zapewni niezapomnianą zabawę taneczną. Dodatkowo, uczestnicy będą mieli okazję wziąć udział w loterii organizowanej na rzecz UKS Goliat Leoncin.

Bal rozpocznie się o godz. 8 wieczorem w sobotę, 1-11-25r., w GOK Leoncin przy ul. Partyzantów 12. Zapisy przyjmowane są do 27-1-25r. pod numerami telefonów: Monika Cybulska: 728951460, Martyna Pawłowska: 518981126

Serdecznie zapraszamy do wspólnego świętowania i wsparcia lokalnego klubu sportowego!

## ODC. XIX - premiera

### Czarni róg

W pobliżu stajni stał dziwny kolorowy wóz z wielką budą, wokół którego kręcili się jacyś dziwni, równie kolorowi ludzie. Mieli czarne, kręcone włosy i mówili jakimś zupełnie nie zrozumiałym językiem.

Czelubej zapowiedział karczmarzowi przybycie szlachetnego rycerza, wraz z pięcioma pocztowymi i zlustrowawszy całą okolicę karczmy, pojechał ojcu naprzeciw. Wiedziałem, że ojciec jedzie prosto za nami omijając zamek. Natomiast poczet rycerza Mirosława miał na chwilę tam zawitać, aby uprzedzić jego załogę, że oto jedzie wysłannik Pannów Krakowskich na Węgry. Ja położyłem się, koło swego rumaka na sianie. Przez szparę w ścianie stodoły przyglądałem się dziwnym kolorowym ludziom, kręcącym się koło swego równie dziwnego wozu. Bełkotali coś hałaśliwie, gestykułując przy tym rękoma. Jeden stary, brodaty. Kilku młodych. Jakaś stara gruba baba... I ta dziewczyna!

Najpierw spostrzegłem jej, falujące na wietrze, czarne długie włosy i jej falującą szeroką czerwoną spódnice. Potem zauważyłem deszcz złotych cekinów zdołających jej strój. I wreszcie błysnęła mi jej piękna twarz i oczy zdobne u góry w dwie czarne brwi, jak łuki tatarskie.

Kibić miała wąską podkreśloną jeszcze bardziej czarnym opiętym serdaczkim. I jeszcze te złote obręcze, na smukłych pięknych rękach. Błyszczące tak jak jej oczy... Pacholek karczmarza zapowiedział tym ludziom, że zaraz przyjedzie znaczny gość i wtedy mogą oni uraczyć go swoją muzyką i tańcem. Dziewczyna poprawiła sobie włosy i dla zachęty innych zamachał w górę małym bębenkiem z licznymi brzęczącymi talerzykami... O ile jeszcze dwa dni temu myślałem tylko o pięknej Racheli, teraz ta śniada, czarnowłosa tancerka do reszty przykuła do siebie całą moją uwagę.

Przybył do karczmy ojciec ze swym pocztem. Ludzie Wacława przywieźli do stajni swoje konie i poszli do izby, zabierając ze sobą wszystkie najważniejsze troki. Ja z Czelubejem uwiązałem rumaki, zadałem wody i obroku. Tatar wyszedł ze stodoły, aby jeszcze raz przyjrzeć się zza krzaków okolicy i co czynią miejscowi ludzie. Z karczmy dobiegała głośnie i skoczna muzyka. Głównie gęśle, trąbka i dźwięki bębna z brzęczącymi talerzami oraz słodki śpiew dziewczyny, w obcym języku.

Żał mi było siedzieć tu w stajni przy koniach, gdy tam moi druhowie pewnie pili grzane piwo i sycili oczy tańcem pięknej nieznajomej. Ale ojciec wyraźnie przykazał mi pilnować koni przed złodziejami.

Po pewnym czasie jednak musiałem wyjść z róg stajni, aby w krzakach się wysikać. I wtedy zobaczyłem w zaroślach bardzo nieprzyjemnie wyglądającego człowieka z osiodłanymi dwoma końmi. Rzekłbyś, nie człowieka lecz Gnoma! Na ramionach miał barani kożuszek, a na głowie wysoką czapkę z orlim piórem, rozszerzającą się do góry. To byłoby jeszcze normalne wśród mieszkańców gór. Ale jego twarz wyglądała jak twarz człowieka z zaroślami. W tym stroju wyglądała jak zwykła podróżująca białogłowa. Jak wytrawny rycerz wskoczyła na konia i pognała, co koń wyskoczy, na południe, wzdłuż rzeki.

Ja mniej więcej wiedziałem gdzie zaczął się Czelubej, więc wymknąłem się przez krzaki ze stajni i poszedłem w stronę jego kryjówki. Po chwili usłyszałem z zarośli znany mi skrzek udający głos ptaka. Tatar ukrył się tak, że całkiem go widać nie było, ale idąc po głosie trafiłem. Ze spokojem przyjął on moją relację, bo i sam zauważył, że piękna tancerka pojechała gdzieś na koniu, w podejrzany sposób. Ruszył okrężną drogą, przez zarośla. Zbój stał w tym samym miejscu za stajnią i obserwował karczmy. Kazał mi więc obejść zabudowania od strony karczmy i zagadać nieznanego, a sam przywarł do ziemi. Ruszyłem, jak kazał i podszedłem do człowieka od przodu, na kilka kroków. Zbój zmarszczył brwi i sięgnął za pas po swoją pałkę.

- Dawaj zaraz konia! Kiedy ruszą, jedź za nimi na wilczą przelęcz.- wydała zbójowi rozkaz dziewczyna.- Już tam karczmarz im na tę przelęcz drogę dobrze wskazał! Zresztą, o inną drogę trudno. Na Węgry jadą, w górę rzeki. A ty jedź za nimi i daj pozor, czy jeszcze ktoś więcej za nimi nie zdąży!

Jeśli nie widziałem, gdzie poszedł ten Tatar. Przy koniach jest tylko jakiś młody pacholek- odparł tamten- Ale zda mi się, że całe swoje juki zabrali ze sobą do izby. Musi, coś tam cennego jest... Przy koniach zostawili jeno pawęże i jakieś długie kije, nie wiedzieć co!

- Dawaj zaraz konia! Kiedy ruszą, jedź za nimi na wilczą

Krzysztof Wojewódzki